



Slimību profilakses un kontroles centrs

Duntes iela 22, Rīga, LV-1005, tālr. 67501590, fakss 67501591, e-pasts pasts@spkc.gov.lv

## EPIDEMIOLOĢIJAS BIĻETENS

Nr. 16 (1726)

2021. gada 31. martā

### Gripa un citas elpceļu infekcijas 2020.–2021. gada sezonā

#### Saturs

KOPSAVILKUMS PAR 2021. GADA 12. NEDĒĻU .....	1
GRIPA UN CITAS ELPCEĻU INFEKCIJAS AMBULATORAJĀS IESTĀDĒS.....	2
STACIONĒTIE PACIENTI GRIPAS GADĪJUMOS .....	5
GRIPAS IZRAISĪTIE NĀVES GADĪJUMI .....	5
IZGLĪTĪBAS IESTĀŽU APMEKLĒJUMS.....	6
VIRUSOLOĢIJAS DATI.....	7
GRIPA PVO EIROPAS REĢIONĀ.....	8
PVO GLOBĀLĀ GRIPAS UZRAUDZĪBAS TĪKLA INFORMĀCIJA .....	8
PAR GRIPAS MONITORINGU.....	9

#### KOPSAVILKUMS PAR 2021. GADA 12. NEDĒĻU

Kopš sezonas sākuma (2020. gada 40. nedēļā) Latvijā tāpat kā citviet Eiropā gripas aktivitāte saglabājas starp-sezonu līmenī.

2021. gada 12. nedēļā (22.03.-28.03.) informācija saņemta no 54 ģimenes ārsta praksēm (ĢĀP).

Gripas gadījumi ĢĀP netika reģistrēti.

Pacientu vēršanās ģimenes ārstu praksēs citu akūtu augšējo elpceļu infekciju gadījumos 12. nedēļā palielinājās – reģistrēti 790,7 gadījumi uz 100 000 iedzīvotājiem.

Vēršanās ĢĀP pneimoniju gadījumos – 11,6 gadījumi uz 100 000 iedzīvotājiem.

Desmit slimnīcas, kas iekļautas gripas monitoringā, par pacientiem stacionāriem saistībā ar gripas infekciju nav ziņojušas.

Vispārējās izglītības iestādēs 12. nedēļā mācības galvenokārt turpinājās attālināti. Pirmsskolas izglītības iestādes (ceturtdien) apmeklēja 63,1 % bērnu.

SIA „Rīgas Austrumu klīniskās universitātes slimnīca” stacionāra „Latvijas Infektoloģijas centrs” laboratorijā kopš sezonas sākuma (2020. gada 40. nedēļas) klīniskajos paraugos gripas vīrusi nav noteikti.

#### Pasaules Veselības organizācijas Eiropas reģiona gripas uzraudzības tīkls<sup>1</sup>

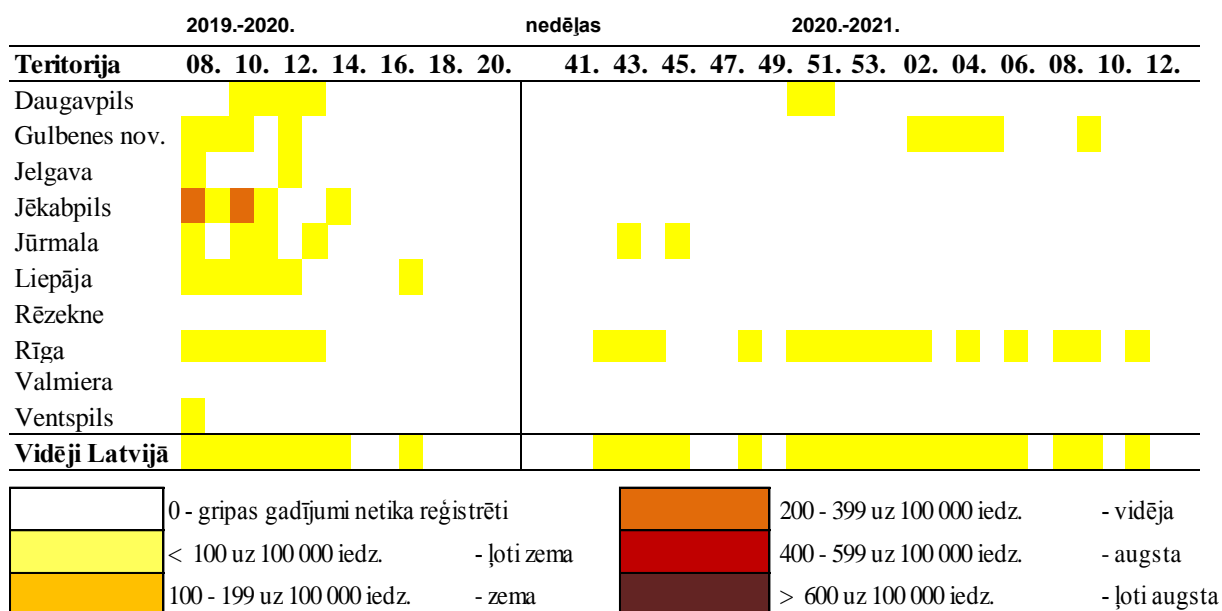
2021. gada 11. nedēļā PVO Eiropas reģionā gripas aktivitāte saglabājas starp-sezonu līmenī. Tika ziņots par sporādiskiem laboratoriski apstiprinātiem gripas gadījumiem primārajā veselības aprūpē. 2020. gada 11. nedēļā par hospitalizētiem pacientiem ar laboratoriski apstiprinātu gripu valstis nav ziņojušas.

<sup>1</sup> <https://flunewseurope.org/>

## GRIPA UN CITAS ELPCEĻU INFEKCIJAS AMBULATORAJĀS IESTĀDĒS

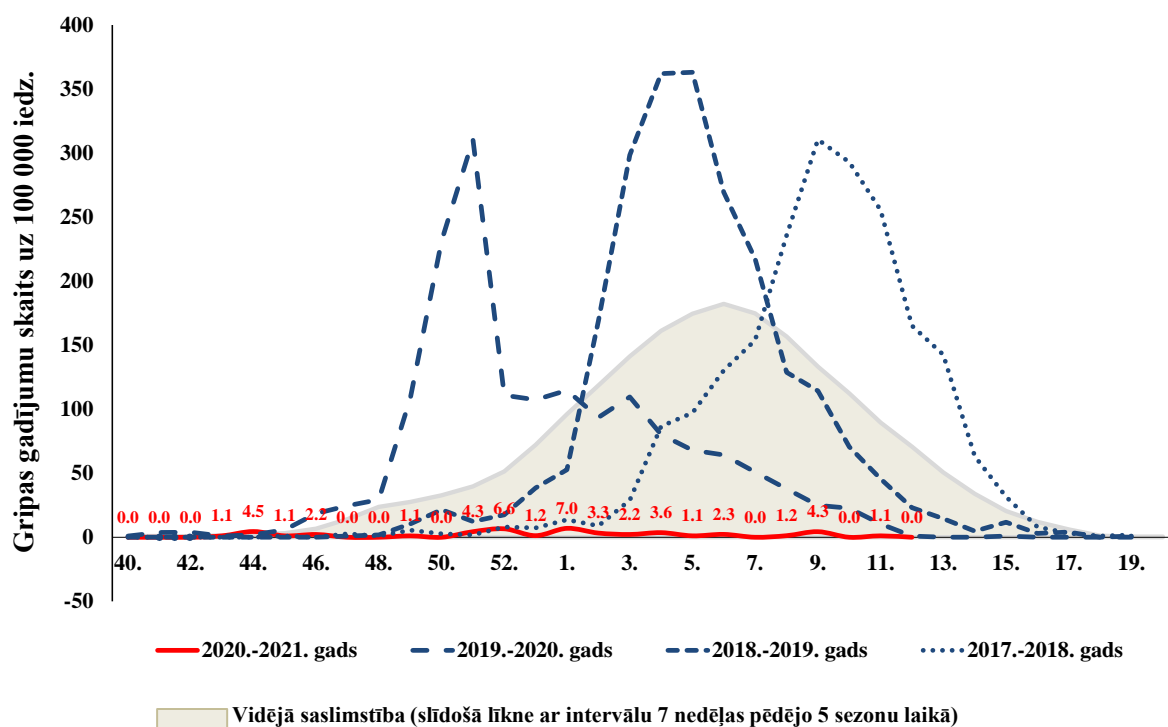
### Gripas intensitāte administratīvajās teritorijās 2019.–2020. un 2020.–2021. gada sezonā

2021. gada 12. nedēļā par gripas gadījumiem netika ziņots. Par sporādiskiem gripas gadījumiem kopš sezonas sākuma ziņoja ģimenes ārsti Rīgā, Jūrmalā, Daugavpilī un Gulbenē.



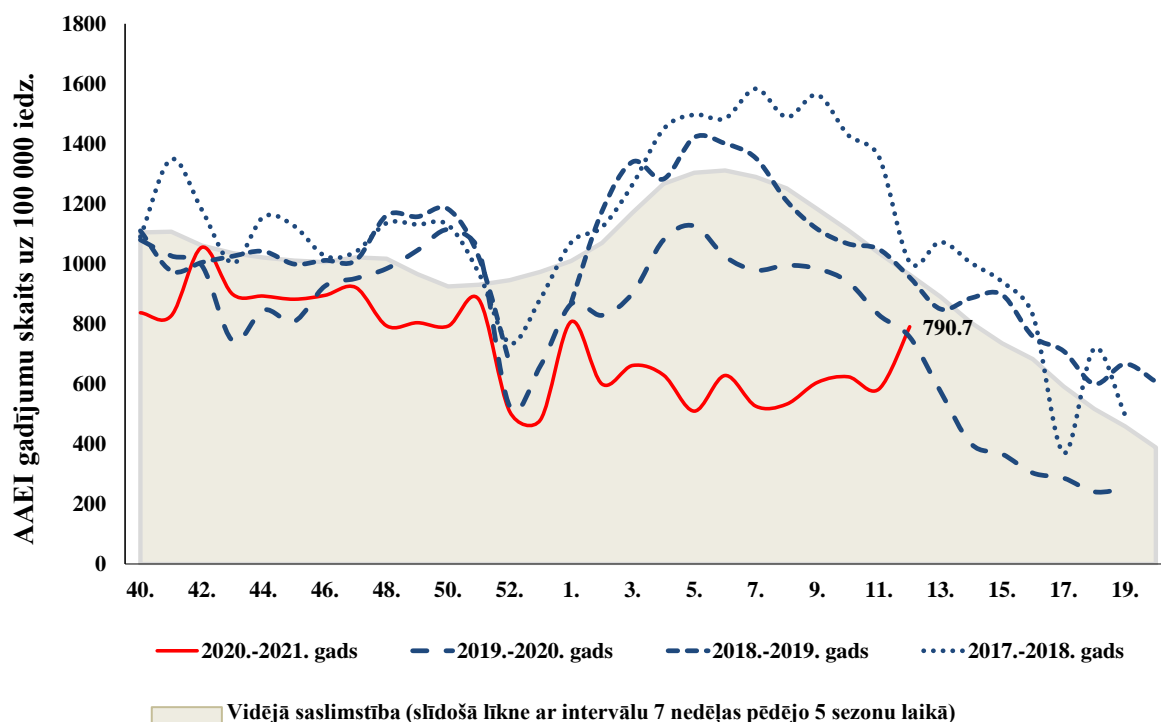
### Gripas intensitāte 2020.–2021. gada un iepriekšējās sezonās

Kopš sezonas sākuma (2020. gada 40. nedēļa) gripas izplatības intensitāte saglabājas starp-sezonu līmenī.



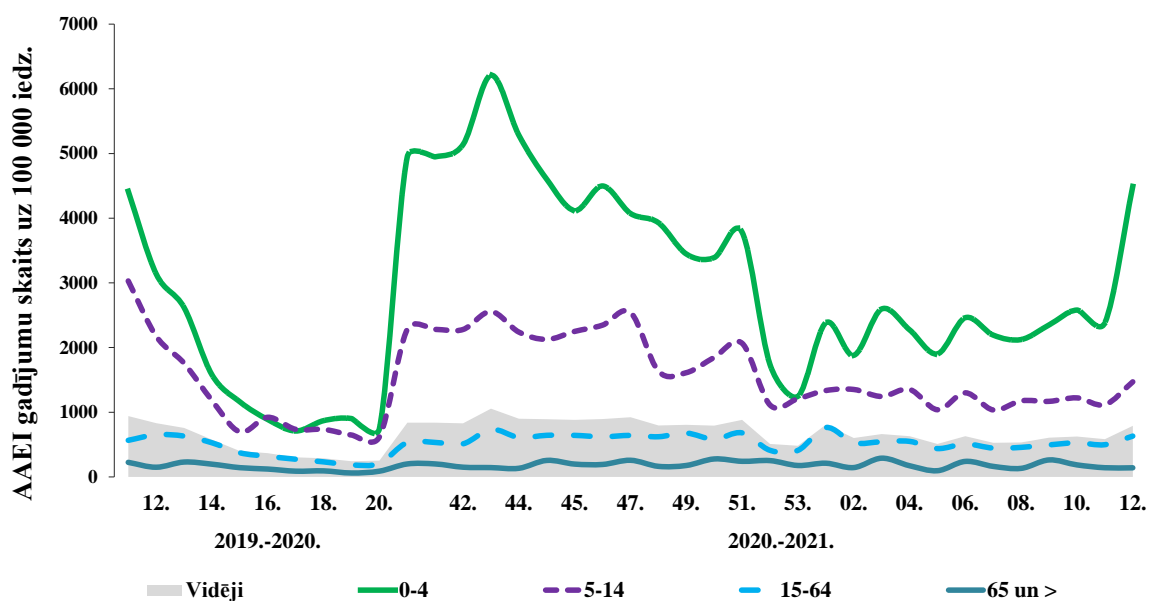
### AAEI intensitāte 2020.–2021. gadā un iepriekšējās sezonās

2021. gada 12. nedēļā ambulatorajās ārstniecības iestādēs AAEI gadījumos vērsušies 680 pacienti jeb 790,7 gadījumi uz 100 000 iedzīvotājiem. Vēršanās ĢĀP saistībā ar AAEI šajā sezonā ir ievērojami zemāka nekā iepriekšējās sezonās.



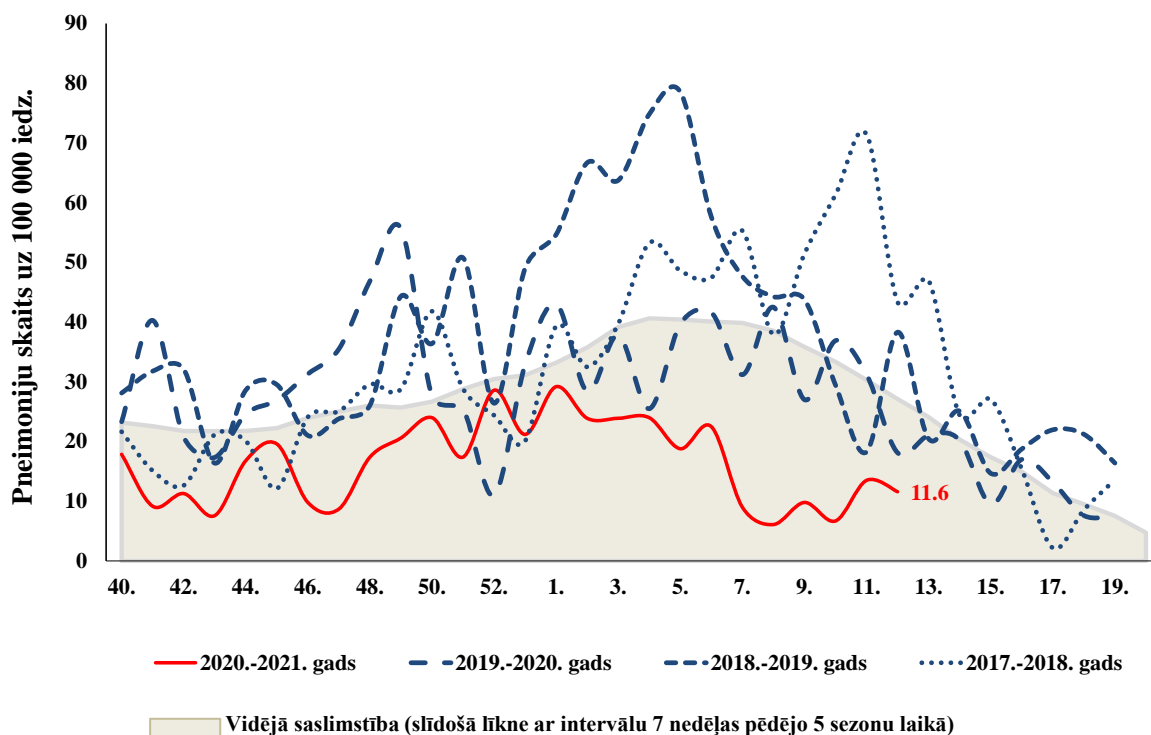
### AAEI intensitāte atsevišķās vecuma grupās 2019.–2020. un 2020.–2021. gada sezonā

Augstākā saslimstība ar akūtām augšējo elpceļu infekcijām tāpat kā iepriekšējās sezonās tiek novērota bērniem. 2021. gada 12. nedēļā ievērojami palielinājusies vēršanās ĢĀP bērniem 0-4 gadu vecuma grupā.



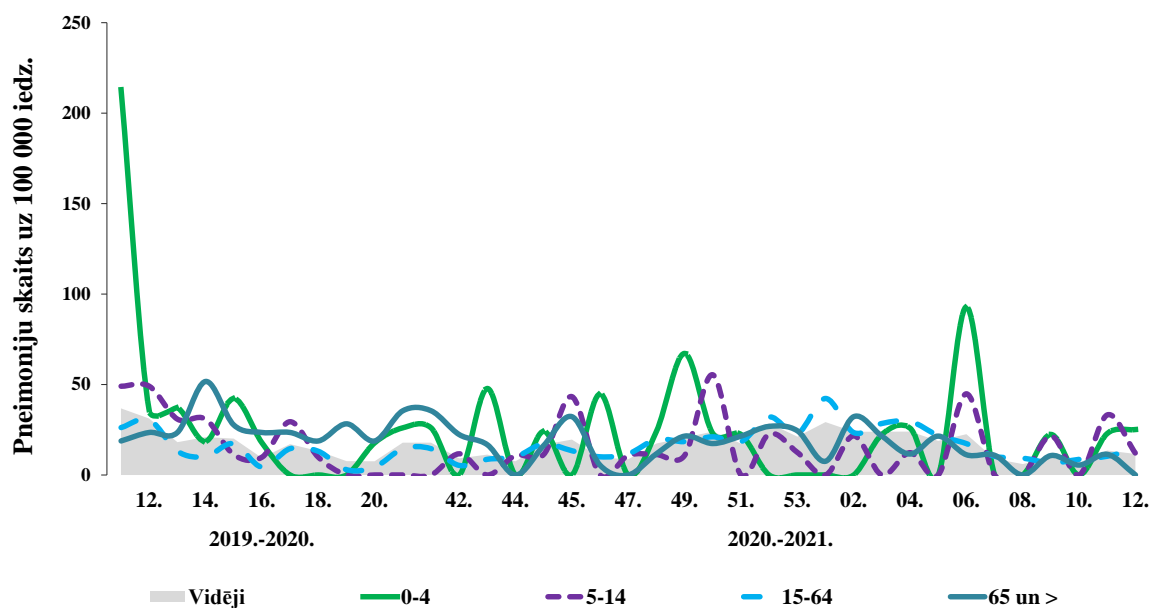
### *Pneimoniju intensitāte 2020.–2021. gada un iepriekšējās sezonās*

Vēršanās ĢĀP pneimoniju gadījumos ir zemāka nekā iepriekšējās sezonās. 2021. gada 12. nedēļā vērsušies 11 pacienti jeb 11,6 gadījumi uz 100 000 iedzīvotājiem.



### *Pneimoniju intensitāte vecuma grupās 2019.–2020. un 2020.–2021. gada sezonā*

Vēršanās pneimoniju gadījumos ĢĀP šajā sezonā ir ievērojami zemāka, īpaši bērnu vecuma grupās.

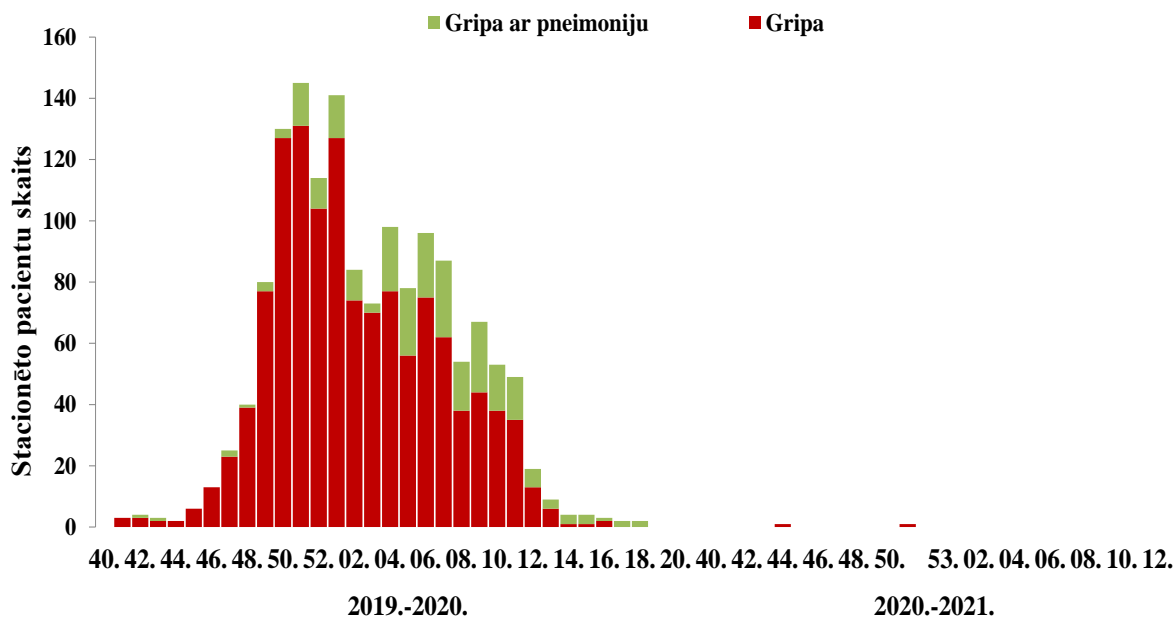


## STACIONĒTIE PACIENTI GRIPAS GADĪJUMOS

### *Stacionētie pacienti 2019.–2020. un 2020.–2021. gada sezonā*

Kopš sezonas sākuma (2020. gada 40. nedēļa) ziņots par diviem stacionētiem gripas pacientiem Rīgas slimnīcā (2020. gada 44. un 51. nedēļā).

Pagājušajā 2019.–2020. gada sezonā kopā stacionēti 1 249 pacienti ar diagnozi *gripa* un 239 pacienti ar diagnozi *gripas izraisīta pneimonija*.



### *Stacionēti pacienti ar diagnozi gripa pa vecuma grupām*

2020.–2021. gada sezona sākumā (44. un 51. nedēļā) saistībā ar gripas infekciju (apstiprināta klīniski) hospitalizēti divi pacienti 0-4 gadu vecuma grupā.

Iepriekšējā 2019.–2020. gada sezonā 57% no pacientiem stacionētiem ar diagnozi *gripa* bija bērni 0–4 gadu un 5–14 gadu vecumā un 10% pacienti 65+ gadu vecuma grupā.

### *Stacionētie pacienti ar diagnozi gripas izraisīta pneimonija pa vecuma grupām*

Kopš sezonas sākuma par pacientiem stacionētiem ar gripas pneimoniju slimnīcas nav ziņojušas.

Pagājušajā 2019.–2020. gada sezonā no pacientiem stacionētiem ar diagnozi *gripas izraisīta pneimonija* 43% bija 15–64 gadu vecuma grupā, 29% pacienti bija 65+ gadu vecuma grupā un 28% bija bērni vecumā līdz 14 gadiem.

## GRIPAS IZRAISĪTIE NĀVES GADĪJUMI

2020.–2021. gada sezonā ziņojumi par nāves gadījumiem pacientiem ar apstiprinātu gripas infekciju nav saņemti.

Iepriekšējās trīs sezonās – 2017.–2018., 2018.–2019. un 2019.–2020. gada sezonā reģistrēti, attiecīgi, 91, 86 un 26 nāves gadījumi pacientiem ar pastiprinātu gripas infekciju.

## VISPĀRĒJĀS UN PIRMSSKOLAS IZGLĪTĪBAS IESTĀŽU APMEKLĒJUMS

Vispārējās izglītības iestādēs 2021. gada 12. nedēļā skolēniem mācības turpinājās attālināti. No 2020. gada oktobra beigām attālināti mācās 7.-12. klašu un no 7. decembra 5.–6. klašu skolēni.

Pirmsskolas izglītības iestādes 2021. gada 12. nedēļā (ceturtdien) apmeklēja 63,1 % bērnu.

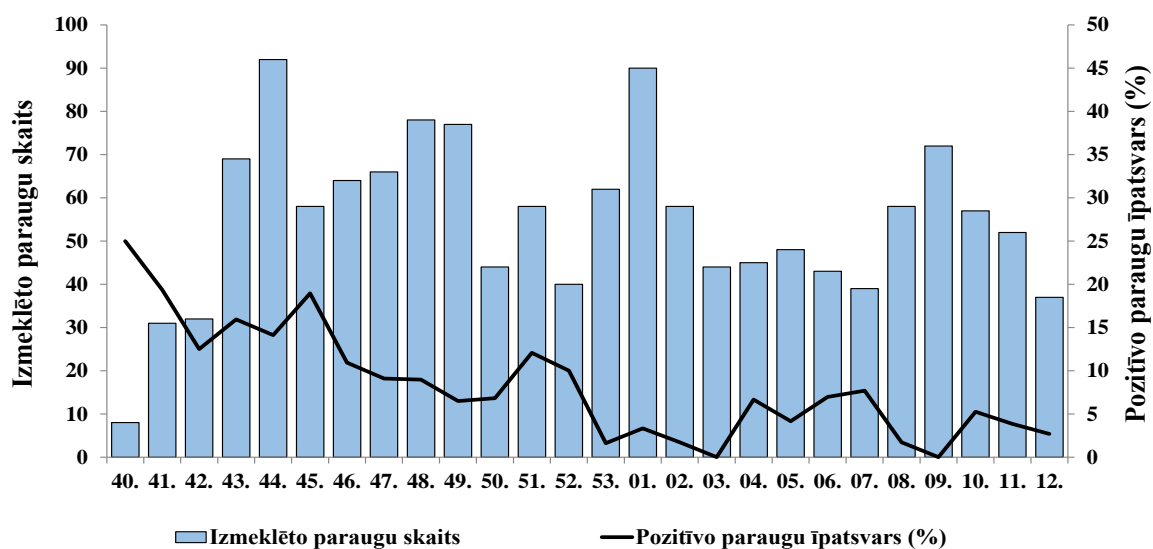
Monitoringa pilsētas /nedēļas	Apmeklējumu īpatsvars no reģistrēto bērnu skaita (%)										
	Daugavpils	Gulbenes novads	Jelgava	Jēkabpils	Jūrmala	Liepāja	Rēzekne	Rīga	Valmiera	Ventspils	Vidēji
<b>08.</b>	75.5	n/d	65.8	63.8	57.9	82.8	76.3	65.5	66.2	67.1	<b>68.0</b>
<b>09.</b>	78.9	48.2	64.2	71.6	62.0	79.9	81.2	69.2	78.9	66.3	<b>70.3</b>
<b>10.</b>	79.4	53.5	65.0	71.1	68.1	88.5	81.2	68.7	81.2	67.8	<b>71.6</b>
<b>11.</b>	68.5	41.2	29.2	71.1	63.6	97.3	67.4	54.7	79.8	56.2	<b>60.1</b>
<b>12.</b>	72.3	51.8	21.4	55.7	61.2	91.8	70.7	62.6	66.7	64.2	<b>63.1</b>
Salīdzinājumā ar 11. nedēļu (±)	3.7	10.5	-7.8	-15.4	-2.4	-5.5	3.3	8.0	-13.1	7.9	3.0

## VIRUSOLOĢIJAS DATI

SIA „Rīgas Austrumu klīniskās universitātes slimnīca” stacionāra „Latvijas Infektoloģijas centrs” (LIC) laboratorijā<sup>2</sup> kopš sezonas sākuma (2020. gada 40. nedēļā) izmeklēti 1 422 pacientu klīniskie paraugi. Gripas vīrusi nav noteikti.

Noteikti citi respiratorie vīrusi – rinovīrusi (53), adenovīrusi (34), cilvēka metapneimovīrusi (12), koronavīrusi (3), bokavīrusi (3), enterovīrusi (2), paragripa I un III tipa vīrusi (2) un respiratori-sincitiālais vīruss (1). Kopējais pozitīvo paraugu īpatsvars salīdzinājumā ar iepriekšējām sezonām ir ievērojami zemāks – kopā 110 pozitīvie paraugi jeb 7,7 %.

### Izmeklēto paraugu skaits, t.sk pozitīvo paraugu īpatsvars pa nedēļām



<sup>2</sup> <https://www.aslimnica.lv/lv/saturs/nacionala-mikrobiologijas-references-laboratorija>

### Izmeklēto paraugu skaits un noteikto vīrusu skaits pa nedēļām

Nedēļas	Izmeklēto paraugu skaits	A gripa	B gripa	Paragripa I	Paragripa II	Paragripa III	Paragripa IV	RSV	Adenovīrusi	Rinovīrusi	hMPV	Bokavīrusi	Koronavīrusi	Enterovīrusi	Pozitīvo paraugu skaits	Pozitīvo paraugu īpatsvars (%)
40.	8								1		1				2	25.0
41.	31								1	4	1				6	19.4
42.	32								1	2		1			4	12.5
43.	69								3	7	1				11	15.9
44.	92								5	6	1			1	13	14.1
45.	58								5	6					11	19.0
46.	64								1	5	1				7	10.9
47.	66								1	4	1				6	9.1
48.	78							1	2	4					7	9.0
49.	77									4	1				5	6.5
50.	44									2	1				3	6.8
51.	58								5	1			1		7	12.1
52.	40								2	1			1		4	10.0
53.	62									1					1	1.6
01.	90								1	2					3	3.3
02.	58								1						1	1.7
03.	44														0	0.0
04.	45						1		1	1				1	3	6.7
05.	48										1		1		2	4.2
06.	43									2		1			3	7.0
07.	39			1							1	1			3	7.7
08.	58									1					1	1.7
09.	72														0	0.0
10.	57								3						3	5.3
11.	52										2				2	3.8
12.	37								1						1	2.7
<b>Kopā</b>	<b>1422</b>	<b>0</b>	<b>0</b>	<b>1</b>	<b>0</b>	<b>1</b>	<b>0</b>	<b>1</b>	<b>34</b>	<b>53</b>	<b>12</b>	<b>3</b>	<b>3</b>	<b>2</b>	<b>110</b>	<b>7.7</b>

#### *Gripas vīrusu cirkulācija iepriekšējā un 2020.–2021. gada sezonā*

Kopš 2020. – 2021. gada sezonas sākuma (2020. gada 40. nedēļa) LIC laboratorijā (NRL) 1 422 izmeklētajos klīniskajos paraugos gripas vīrusi nav noteikti. Kopējais pozitīvo paraugu skaits - 110 (7,7%).

Pagājušajā 2019.–2020. gada sezonā tika izmeklēti 2 777 klīniskie paraugi, no tiem 1010 (36,3%) paraugos noteikti elpceļu vīrusi: 507 gripas vīrusi (230 *A tipa* un 277 *B tipa*) un 503 citi elpceļu infekciju vīrusi.

#### **GRIPA PVO EIROPAS REĢIONĀ**

#### ***Gripas izplatība PVO Eiropas reģionā 2021. gada 11. nedēļā***<sup>3</sup>

Gripas aktivitāte saglabājās starp-sezonu līmenī.

2021. gada 11. nedēļā izmeklēti 1 256 paraugi pacientiem ar elpceļu infekcijām primārajā veselības aprūpē, vienā no paraugiem apstiprināts gripas vīruss. Kopš sezonas sākuma tīkla ietvaros izmeklēti 29 468 paraugi, no tiem 37 bija pozitīvi (22 *A tipa* un 14 *B tipa* gripas vīrusi).

<sup>3</sup> <http://flunewseurope.org/>

Citās iestādēs (slimnīcas, sociālās aprūpes centri, skolas, citas) 11.nedēļā izmeklēti 29 667 klīniskie paraugi, no tiem 11 bija pozitīvi uz gripas vīrusiem: četri *A tipa* un septiņi *B tipa* gripa. Kopš sezonas sākuma slimnīcās un citās iestādēs 528 209 klīniskajos paraugos apstiprināti 704 gripas vīrusi: tiem 352 (50 %) bija *A tipa* un 352 (50 %) bija *B tipa*.

No 67 raksturotajiem *A tipa* gripas vīrusiem 29 (43,3%) bija *A(H1N1)pdm09* un 38 (56,7%) *A(H3N2)*. No 352 *B tipa* vīrusiem tikai 10 noteikta līnija: astoņi bija *B/Victoria* un divi *B/Yamagata* līnijas.

2021. gada 11. nedēļā par hospitalizētiem pacientiem ar laboratoriski apstiprinātu gripu valstis nav ziņojušas. Kopš sezonas sākuma ziņots par 11 stacionētiem pacientiem ar laboratoriski apstiprinātu gripu ITN (divi Ukrainā un deviņi Lielbritānijā). Citās nodaļās stacionēti deviņi gripas pacienti un 15 pacienti smagas akūtas respiratoras infekcijas (SARI) uzraudzības ietvaros; apstiprināta galvenokārt *A tipa* gripa.

COVID-19 pandēmija ir ietekmējusi Eiropas reģiona un citu valstu veselības aprūpes uzraudzības un laboratoriskas testēšanas iespējas, kas negatīvi ietekmē gripas epidemioloģisko un virusoloģisko datu ziņošanu iepriekšējā 2019.–2020. gada sezonā. Turpinoties COVID-19 pandēmijai, 2020.–2021. gada sezonā dati par gripas izplatību jāvērtē ar piesardzību.

#### **PVO GLOBĀLĀ GRIPAS UZRAUDZĪBAS TĪKLA INFORMĀCIJA 15.03.2021.<sup>4</sup>**

Pašreizējie gripas uzraudzības dati ir jāinterpretē piesardzīgi, jo notiekošā COVID-19 pandēmija dažādos apmēros ir ietekmējusi pacientu iestāžu meklējumu, ārstniecības personāla darbu, kā arī testēšanas prioritātes un iespējas dalībvalstīs. Dalībvalstu īstenotie higiēnas un fiziskās distancēšanās pasākumi SARS-CoV-2 vīrusa izplatības samazināšanai, visticamāk, ir ietekmējuši gripas vīrusa izplatīšanos.

- Visā pasaulē, neskatoties uz testējamo paraugu skaita pieaugumu atsevišķās valstīs, gripas aktivitāte saglabājās zemākā līmenī, nekā tika sagaidīts šajā gada laikā.
- Ziemeļu puslodes mērenajā zonā gripas aktivitāte saglabājās zemāka par bāzes līmeni, lai gan dažās valstīs tika ziņots par *A* un *B tipa* gripas sporādiskiem gadījumiem.
- Dienvidu puslodes mērenajās zonās gripas aktivitāte starp-sezonu līmenī.
- Karību jūras reģiona un Centrālamerikas valstis par gripas gadījumiem nav ziņojušas. Smagas akūtas elpceļu infekcijas (SARI) gadījumu skaits ir zems, bet pieauga Jamaikā.
- Tropu Dienvidamerikā par sporādiskiem gripas gadījumiem ziņoja Kolumbija.
- Tropu Āfrikā par gripas aktivitāti pēdējās nedēļās ziņoja atsevišķas Rietumu un Austrumu Āfrikas valstis.
- Dienvidāzijā ziņots par sporādiskiem gripas gadījumiem Indijā.
- Dienvidaustrumāzijā par *A/H3N2* gripas gadījumiem ziņoja Laosas Tautas Demokrātiskā Republika.
- Visā pasaulē *A tipa* un *B tipa* gripas vīrusi noteikti līdzīgās proporcijās.

Nacionālie gripas centri (NIC) un citas nacionālās gripas laboratorijas no 85 valstīm, apgabaliem vai teritorijām ziņoja FluNet par laika periodu no 15.02.2021. līdz 28.02.2021. (dati 2021.03.12.). PVO GISRS laboratorijas šajā laika posmā pārbaudīja vairāk nekā 266 892 paraugus. Kopā 387 paraugi bija pozitīvi uz gripas vīrusiem, no kuriem 188 (48,6 %) bija noteikti *A tipa* un 199 (51,4 %) *B tipa* gripas vīrusi. No *A tipa* gripas vīrusiem 45 (34,4%) bija *A(H1N1)pdm09* un 86 (65,6 %) bija *A(H3N2)*. No raksturotajiem *B tipa* vīrusiem viens (0,8 %) bija *B-Yamagata* līnijas un 127 (99,2 %) *B-Victoria* līnijas.

<sup>4</sup> [https://www.who.int/influenza/surveillance\\_monitoring/updates/latest\\_update\\_GIP\\_surveillance/en/](https://www.who.int/influenza/surveillance_monitoring/updates/latest_update_GIP_surveillance/en/)



COVID-19 pandēmijas laikā PVO mudina valstis, it īpaši tās, kuras no GISRS ir saņēmušas gripas un SARS-CoV-2 vīrusu noteikšanai reaģentu komplektus (Multiplex) (<https://www.cdc.gov/coronavirus/2019-ncov/lab/multiplex.html>), turpināt regulāru gripas uzraudzību, pārbaudīt paraugus gripas novērošanas iestādēs uz gripas un SARS-CoV-2 vīrusu, ja ir pieejami resursi, un savlaicīgi sniegt epidemioloģisko un laboratorijas informāciju izveidotām reģionālām un globālām tīmekļa platformām.

Pagaidu vadlīnijas gripas uzraudzības uzturēšanai un SARS-CoV-2 uzraudzībai [https://www.who.int/publications/i/item/maintaining-surveillance-of-influenza-and-monitoring-sars-cov-2-adapting-global-influenza-surveillance-and-response-system-\(gisrs\)-and-sentinel-systems-during-the-covid-19-pandemic](https://www.who.int/publications/i/item/maintaining-surveillance-of-influenza-and-monitoring-sars-cov-2-adapting-global-influenza-surveillance-and-response-system-(gisrs)-and-sentinel-systems-during-the-covid-19-pandemic).

Iekļauti arī atjaunināti algoritmi gripas un SARS-CoV-2 testēšanai.

### Par jaunā koronavīrusa SARS-CoV-2 pandēmiju

Turpinās akūtas elpceļu infekcijas plaša ģeogrāfiskā izplatīšanās, ko izraisījis jauns koronavīruss, kas pirmo reizi tika noteikts 2019. gada decembrī Ķīnas pilsētā Uhaņā. Aktuālā informācija par 2019-nCoV izplatību Pasaules Veselības organizācijas un Eiropas Slimību profilakses un kontroles centra interneta vietnēs:

PVO: <https://www.who.int/emergencies/diseases/novel-coronavirus-2019> ;

ECDC: <https://www.ecdc.europa.eu/lv/novel-coronavirus-china>.

**2021. gada 26. februārī notika PVO Konsultatīvā sanāksme par gripas vakcīnas sastāvu 2021.–2022. gada sezonai Ziemeļu puslodē.**

Vakcīnās, kuru ražošanā tiek izmantojot olas, jābūt šādiem komponentiem:

- A/Victoria/2570/2019 (H1N1)pdm09-līdzīgs vīruss;
- A/Cambodia/e0826360/2020 (H3N2)-līdzīgs vīruss;
- B/Washington/02/2019(B/Victoria līnija)-līdzīgs vīruss un
- B/Phuket/3073/2013 (B/Yamagata līnija)-līdzīgs vīruss.

Vakcīnās, kas tiek ražotas izmantojot šūnas jeb rekombinantās vakcīnās, jāiekļauj:

- A/Wisconsin/588/2019 (H1N1)pdm09-līdzīgs vīruss;
- A/Cambodia/e0826360/2020 (H3N2) līdzīgs vīruss;
- B/Washington/02/2019(B/Victoria līnija)-līdzīgs vīruss un
- B/Phuket/3073/2013 (B/Yamagata līnija)-līdzīgs vīruss.

Abu trīs-vērtīgo vakcīnu sastāvā kā *B tipa* vīrusa sastāvdaļa jāiekļauj *B/Victoria* līnijas *B/Washington/02/2019* līdzīgs vīruss. Pilns ziņojums par 2020. gada 28. februāra lēmumu ir publicēts PVO interneta vietnē <sup>5</sup>.

## PAR GRIPAS MONITORINGU

2020.–2021. gada sezonā monitoringā ir iesaistītas 57 ģimenes ārstu prakses (ĢĀP) desmit administratīvajās teritorijās – Liepāja, Ventspils (Kurzeme), Daugavpils, Rēzekne (Latgale), Jūrmala (Pierīga), Valmiera, Gulbene (Vidzeme), Jēkabpils, Jelgava (Zemgale) un Rīga. Kopējais reģistrēto pacientu skaits - 92 025 jeb 4,7 % no Latvijas iedzīvotāju populācijas. ĢĀP katru nedēļu sniedz datus par pacientu skaitu, kas vērsušies pēc medicīniskās palīdzības ārsta praksē gripas, AAEI un pneimoniju gadījumos, norādot pacientu skaitu pa vecuma grupām: 0-4, 5-14, 15-64 un 65un> gadi. Pēc ĢĀP sniegtā

<sup>5</sup> [https://www.who.int/influenza/vaccines/virus/recommendations/2021-22\\_north/en/](https://www.who.int/influenza/vaccines/virus/recommendations/2021-22_north/en/)

informācijas tiek aprēķināta gripas izplatība pa teritorijām un tās intensitāte, t.sk. pa vecuma grupām.

Lai novērtētu sezonālās gripas epidēmijas smagumu, katru sezonu monitoringā tika iesaistītas 11 slimnīcas visās administratīvajās teritorijās, šajā sezonā 10 slimnīcas deviņās pilsētās (izņemot Gulbeni). Kopējais nodaļu skaits monitoringā iekļautajās slimnīcās – 123, gultas vietu skaits – 2 719. Slimnīcas katru nedēļu informē par pacientiem stacionāriem gripas un gripas pneimonijas gadījumos, norādot pacientu skaitu pa vecuma grupām: 0-4, 5-14, 15-64 un 65un> gadi.

Lai novērtētu izglītības iestāžu apmeklējumu, šajā sezonā monitoringā ir iesaistītas 30 vispārējās izglītības iestādes ar kopējo reģistrēto skolēnu skaitu 20 129 un 33 pirmsskolas izglītības iestādes ar reģistrēto bērnu skaitu 6 252. Izglītības iestādes sniedz iknedēļas datus par skolēnu un bērnu apmeklējumu skaitu ceturtdienās.

Virusoloģijas dati par cirkulējošiem elpceļu vīrusiem tiek saņemti no SIA „Rīgas Austrumu klīniskās universitātes slimnīca” (RAKUS) Nacionālās references laboratorijas (NRL). Pārskatā tiek iekļauta informācija par izmeklēto klīnisko paraugu skaitu, kas tiek izmeklēti NRL ar polimerāzes ķēdes reakcijas (RL-PKĶR) un Mutliplex metodi elpceļu vīrusu noteikšanai. NRL paraugi tiek saņemti no Rīgas stacionārajām iestādēm, kā arī no reģionālajām slimnīcām un ambulatorajām iestādēm. Katru sezonu 10-12 ģimenes ārstu prakses Rīgā tiek iesaistītas klīnisko paraugu vākšanā. SPKC Rīgas Infekcijas slimību profilakses un pretepidēmijas pasākumu nodaļas speciālisti paraugus nogādā uz laboratoriju, kur tos izmeklē uz gripas vīrusiem ar PKĶR un negatīvos paraugus testē ar Multiplex metodi.

**Materiālu sagatavoja:** SLIMĪBU PROFILAKSES UN KONTROLES CENTRA Infekcijas slimību riska analīzes un profilakses departamenta Infekcijas slimību uzraudzības un imunizācijas nodaļas epidemioloģe Raina Nikiforova.  
2020.–2021. gada AA EI un gripas monitoringa 2021. gada 12. nedēļā datus sniedza:

- 54 ģimenes ārsta prakses (reģistrēto pacientu skaits 85 998 jeb 4,5 % no Latvijas iedzīvotāju skaita)
- 10 stacionārās ārstniecības iestādes
- 30 vispārējās izglītības iestādes (mācības attālināti)
- 33 pirmsskolas izglītības iestādes
- 
- Izmantoti SIA Rīgas Austrumu klīniskās universitātes slimnīcas (RAKUS) Nacionālās references laboratorijas dati.

**Pateicamies visiem monitoringa dalībniekiem par savlaicīgi un precīzi sniegtu informāciju.**  
Datu pārpublicēšana un citēšana – atsauce uz Slimību profilakses un kontroles centra “Epidemioloģijas biļetenu” ir obligāta.