



Slimību profilakses un kontroles centrs

Duntes iela 22, Rīga, LV-1005, tālr. 67501590, fakss 67501591, e-pasts pasts@spkc.gov.lv

EPIDEMIOLOĢIJAS BIĻETENS

Nr. 38 (1748)

2021. gada 27. oktobrī

Gripa un citas elpceļu infekcijas 2021.–2022. gada sezonā

Saturs

KOPSAVILKUMS PAR 2021. GADA 40.- 42. NEDĒĻU	1
GRIPA UN CITAS ELPCEĻU INFEKCIJAS AMBULATORAJĀS IESTĀDĒS.....	2
STACIONĒTIE PACIENTI GRIPAS GADĪJUMOS	4
GRIPAS IZRAISĪTIE NĀVES GADĪJUMI.....	4
VIRUSOLOĢIJAS DATI.....	4
GRIPA PVO EIROPAS REĢIONĀ.....	4
PVO GLOBĀLĀ GRIPAS UZRAUDZĪBAS TĪKLA INFORMĀCIJA	5
PAR GRIPAS MONITORINGU.....	6

KOPSAVILKUMS PAR 2021. GADA 40. – 42. NEDĒĻU

2021. gada 40.–42. nedēļā ģimenes ārstu prakses un stacionārās ārstniecības iestādes par gripas gadījumiem nav ziņojušas.

Par ambulatorajās iestādēs vēršušos pacientu ar akūtām augšējo elpceļu infekcijām (AAEI) un pneimonijām informācija saņemta no 41 ģimenes ārsta prakses (ĢĀP). Par apstiprinātiem gripas gadījumiem ĢĀP nav ziņojušas.

Pacientu vēršanās AAEI gadījumos 40., 41. un 42. nedēļā bijusi augstāka nekā iepriekšējā sezonā – 42. nedēļā reģistrēti 1854,5 AAEI gadījumi uz 100 000 iedzīvotājiem.

Vēršanās pneimoniju gadījumos 42. nedēļā bija augstāka nekā pagājušajā sezonā šajā laika periodā – 42. nedēļā reģistrēti 69,3 uz 100 000 iedzīvotājiem (40. nedēļā - 40,0 gadījumi un 41. nedēļā - 57,3 gadījumi uz 100 000 iedzīvotājiem). Pagājušajā sezonā pirmajās monitoringa nedēļās pneimoniju skaits vidēji nepārsniedza 17,9 uz 100 000 iedzīvotājiem.

Stacionārās ārstniecības iestādes 40.–42. nedēļā par hospitalizētiem pacientiem gripas un gripas pneimonijas gadījumos nav ziņojušas.

Virusoloģijas dati

SIA „Rīgas Austrumu klīniskās universitātes slimnīca” (RAKUS) Nacionālā mikrobioloģijas references laboratorijā (NMRL) gripas vīrusi klīniskajos paraugos 40.–42. nedēļā nav noteikti. Pēdējā nedēļā pieaudzis RSV skaits.

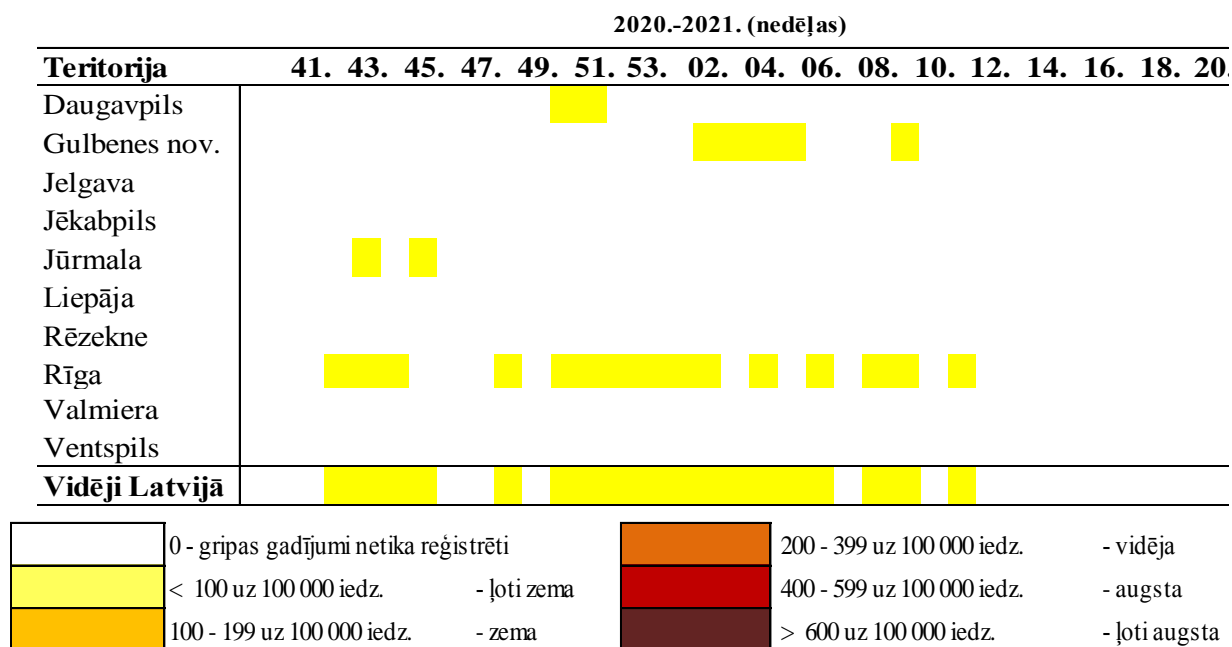
2021. gada 42. nedēļā izmeklēti 75 pacientu klīniskie paraugi. Apstiprināti 15 dažādi elpceļu vīrusi: 8 respiratori sincitiālie vīrusi (RSV), 2 paragripas (III un IV tipa), 2 adenovīrusi, 2 bokavīrusi un 1 rinovīruss,

2021. gada 40. nedēļā izmeklēti 63 paraugi un 41. nedēļā 78 pacientu klīniskie paraugi. Apstiprināti, 24 un 18 elpceļu vīrusi: rinovīrusi, respiratori sincitiālie vīrusi (RSV), kā arī adenovīrusi, bokavīrusi, paragripa vīrusi, cilvēka metapneimovīruss (hMPV) un enterovīruss.

GRIPA UN CITAS ELPCEĻU INFEKCIJAS AMBULATORAJĀS IESTĀDĒS

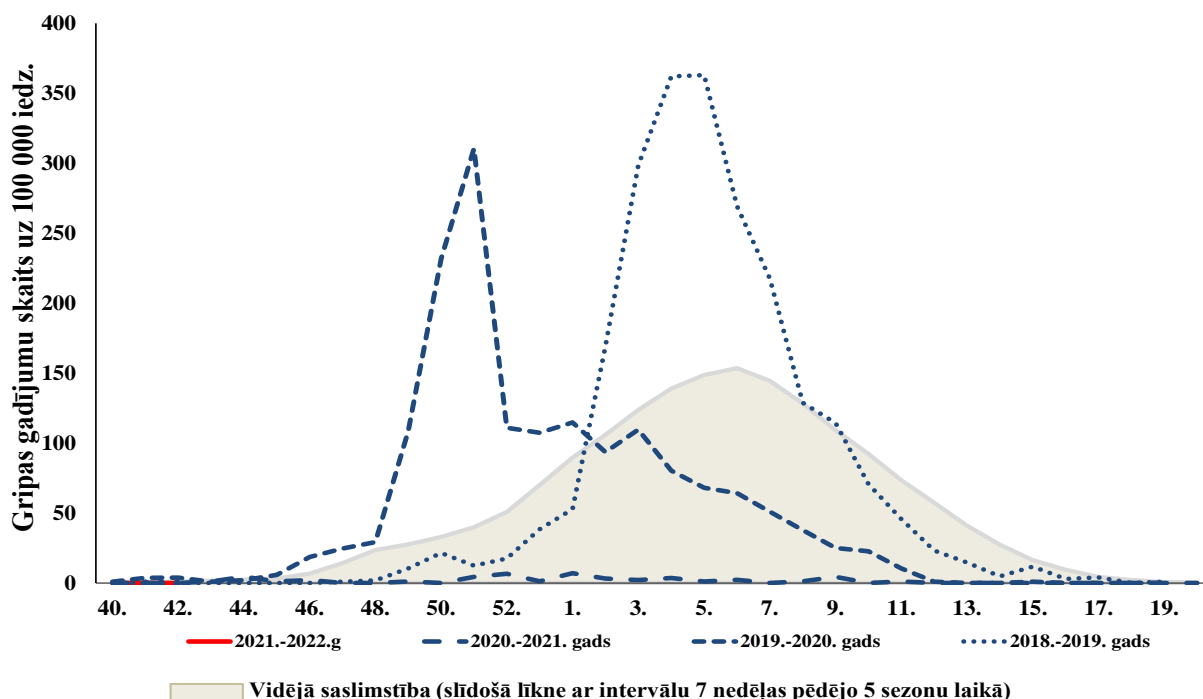
Gripas intensitāte administratīvajās teritorijās 2020.–2021. un 2021.–2022. gada sezonā

2021. gada 40., 41. un 42. nedēļā par apstiprinātiem gripas gadījumiem ģimenes ārstu prakses desmit monitoringā iekļautajās teritorijās nav ziņojušas. Iepriekšējā 2020.–2021. gada sezonā tika ziņots par sporādiskiem klīniski apstiprinātiem gripas gadījumiem atsevišķās administratīvajās teritorijās.



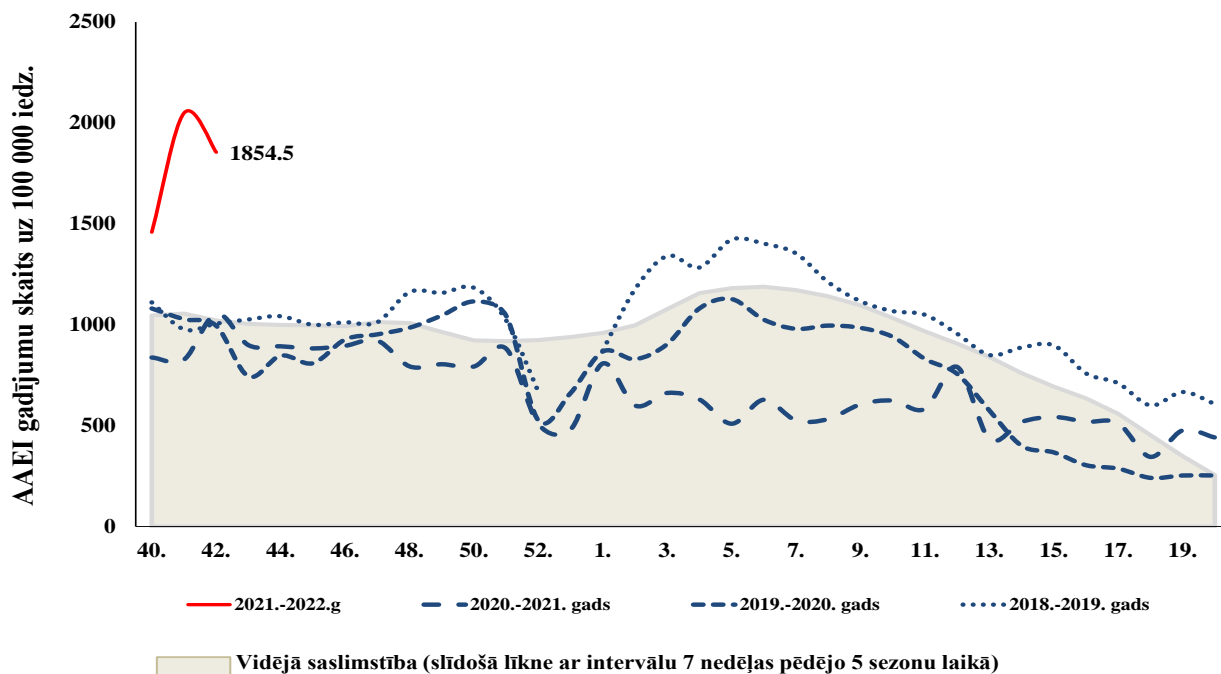
Gripas intensitāte 2021.–2022. gada un iepriekšējās sezonās

Tāpat kā iepriekšējo monitoringa sezonu sākumā 2021.gada 40.–42. nedēļā gripas aktivitāte Latvijā netika novērota, kas atbilst bāzes jeb starpsezonu līmenim



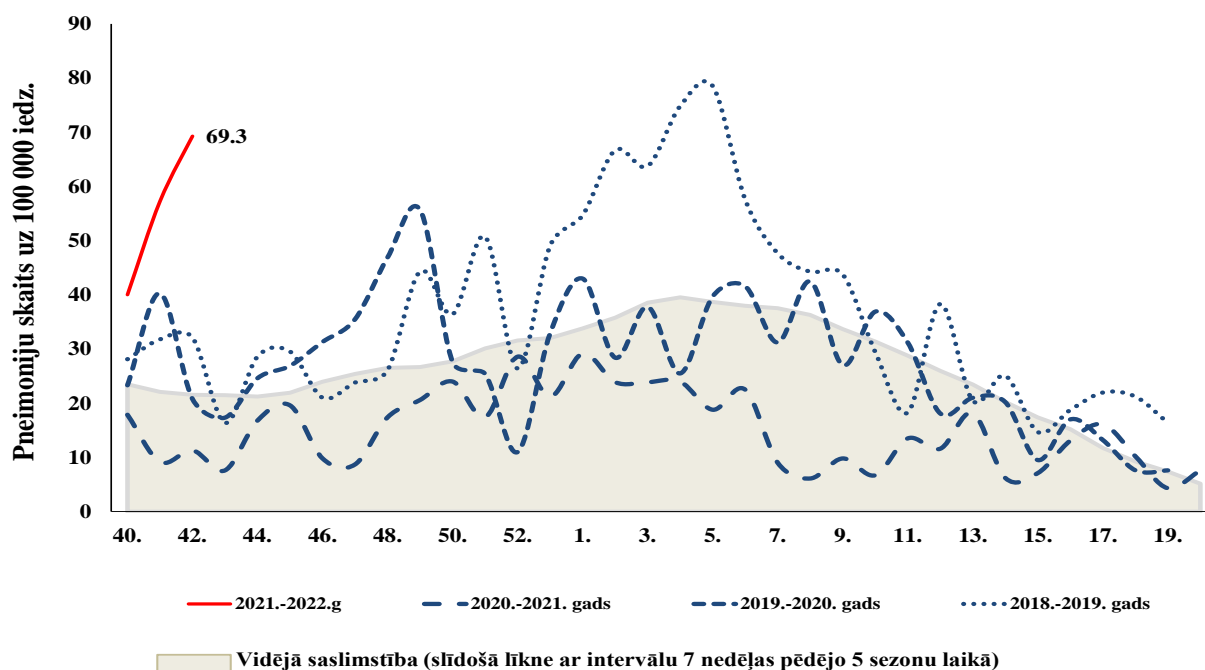
Akūtas augšējo elpceļu infekcijas 2021.–2022. gada un iepriekšējās sezonās

2021. gada 40. - 42. nedēļā pacientu vēršanās ambulatorajās ārstniecības iestādēs AA EI gadījumos, salīdzinot ar 40.–42. nedēļu iepriekšējā sezonā un pēdējo piecu gadu vidējiem rādītājiem, bija ievērojami augstāka.



Pneimonijas 2021.–2022. gada un iepriekšējās sezonās

Pneimoniju gadījumos ambulatorajās iestādēs 40., 41, un 42. nedēļā vērsušies, attiecīgi, 24, 38 un 45 pacienti jeb 40,0, 57,3 un 69,3 gadījumi uz 100 000 iedzīvotājiem, kas ir ievērojami vairāk nekā pērn.



STACIONĒTIE PACIENTI GRIPAS GADĪJUMOS

Stacionētie pacienti 2021.–2022. gada un iepriekšējās sezonās

2021. gada 40. –42. nedēļā par stacionētiem gripas pacientiem slimnīcas nav ziņojušas. 2020.–2021. gada sezonā par diviem stacionētiem pacientiem ar aizdomām par gripas infekciju informēja Bērnu klīniskā universitātes slimnīca.

2019.–2020. gada sezonā monitoringā iesaistītajās 11 slimnīcās kopā bija stacionēti 1 249 pacienti ar diagnozi *gripa* un 239 pacienti ar diagnozi *gripas izraisīta pneimonijs*.

GRIPAS IZRAISĪTIE NĀVES GADĪJUMI

Iepriekšējā 2020.–2021. gada sezonā Latvijā netika apstiprināts neviens gripas gadījums un arī paziņojumi par nāves gadījumiem pacientiem ar gripas infekciju vai aizdomām par gripu netika saņemti.

2019.–2020. gada sezonā Slimību profilakses un kontroles centrs (SPKC) bija apkopojis informāciju par 26 letāliem gadījumiem (dati papildināti no SPKC Latvijas iedzīvotāju nāves cēloņu datu bāzes, kur “Medicīnas apliecība par nāves cēloni” diagnoze gripa (SSK kods J10–J11) bija norādīta kā viens no nāves cēloņiem). Vislielākais īpatsvars mirušo vidū bija pacienti vecumā virs 70 gadiem – 19 jeb 73%. Iepriekšējā 2018.–2019. gada sezonā tika reģistrēti 86 nāves gadījumi un 2017.–2018. gada sezonā 91 nāves gadījums. 2018.–2019. gada sezonā vecāki par 70 gadiem bija 45 (52%) un 2017.–2018. gada sezonā – 55 (60%) pacienti.

VIRUSOLOĢIJAS DATI

SIA „Rīgas Austrumu klīniskās universitātes slimnīca” (RAKUS) stacionāra „Latvijas Infektoloģijas centrs” (LIC) laboratorijā¹ kopš sezonas sākuma (2021. gada 40. nedēļa) izmeklēti 216 pacientu klīniskie paraugi. Noteikti 18 rinovīrusi, 15 respiratori sincitiālie vīrusi (RSV) un 27 citi elpceļu infekciju vīrusi. Gripas vīrusi klīniskajos paraugos 40.–42. nedēļā nav apstiprināti.

Nedēļas	Izmeklēto paraugu skaits	A gripa	B gripa	Paragripa I	Paragripa II	Paragripa III	Paragripa IV	RSV	Adenovīrusi	Rinovīrusi	hMPV	Bokavīrusi	Koronavīrusi	Enterovīrusi	Pozitīvo paraugu skaits	Pozitīvo paraugu īpatsvars (%)	Gripas pozitīvo paraugu īpatsvars (%)	RSV pozitīvo īpatsvars (%)
40.	73					1		2	7	10	1	2		1	24	32.9	0.0	2.7
41.	68							5	2	7	2	2			18	26.5	0.0	7.4
42.	75					1	1	8	2	1		2			15	20.0	0.0	10.7
Kopā	216	0	0	0	0	2	1	15	11	18	3	6	0	1	57	26.4	0.0	6.9

PVO EIROPAS REĢIONA GRIPAS UZRAUDZĪBAS TĪKLA INFORMĀCIJA

Eiropas gripas uzraudzības tīkla Flu News Europe ziņojums ²

- 2021. gada 41. nedēļā gripas aktivitāte bija zema. Horvātija un Kirgizstāna informēja par agru gripas aktivitāti saistībā ar A/H3 vīrusa cirkulāciju.
- Pēdējo nedēļu laikā gripas uzraudzības tīkla iestādēs izmeklētajos klīniskajos paraugos nedaudz palielinājies noteikto gripas vīrusu skaits.
- Apstiprināti A un B tipa gripas vīrusi; dominē A/H3 gripas vīrusi.
- Diviem intensīvās terapijas nodaļas (ITN) pacientiem apstiprināta A tipa gripa un septiņiem smagas akūtas respiratoras infekcijas (SARI) pacientiem apstiprināta A/H3 gripa.

¹ <https://www.aslimnica.lv/lv/saturs/nacionala-mikrobiologijas-references-laboratorija>

² <https://flunewseurope.org/>

Pasaules veselības organizācijas Globāla gripas uzraudzības tīkla 2021. gada 11. oktobra 404. ziņojums³

Pašreizējie gripas uzraudzības dati ir jāinterpretē piesardzīgi, jo notiekošā COVID-19 pandēmija dažādos apmēros ir ietekmējusi pacientu iestāžu meklējumu, ārstniecības personāla darbu, kā arī testēšanas prioritātes un iespējas dalībvalstīs. Dažādie dalībvalstu īstenotie higiēnas un fiziskās distancēšanās pasākumi, lai samazinātu SARSCoV-2 vīrusa pārvešanu, visticamāk, ir ietekmējuši gripas vīrusa pārvešanas samazināšanos.

- Visā pasaulē, neskatoties uz pieaugušo izmeklējumu skaitu uz gripas vīrusiem, gripas aktivitātes rādītāji saglabājās zemākā līmenī, nekā bija paredzēts šajā gada laikā.
- Dienvidu puslodes mērenā klimata zonā gripas aktivitātes atbilst starp-sezonu līmenim. Neliels A un B tipa gripas aktivitātes pieaugums tiek novērots Dienvidu Āfrikā
- Ziemeļu puslodes mērenajā zonā gripas aktivitāte saglabājās starp-sezonu līmenī. Dominē B tipa gripas vīrusi un atsevišķās valstīs neparasti agri pieaugusi RSV aktivitāte.
- Karību jūras reģiona un Centrālamerikā atsevišķās valstīs ziņots par *B tipa* gripas un RSV aktivitāti atsevišķās valstīs.
- Tropu Dienvidamerikā gripas šajā periodā netika apstiprināta, taču ziņots par palielinātu RSV aktivitāti.
- Tropu Āfrikā no neliela noteiktā gripas vīrusu skaita ziņots par dominējošo *A tipa* gripas vīrusu Austrumu, Vidus un Rietumāfrikā.
- Dienvidu Āzijā turpināja ziņot par dominējošo *B tipa* gripas vīrusu.
- Dienvidaustrumu Āzijā ziņots par B tipa gripas gadījumiem Filipīnās.
- Visā pasaulē dominē *B tipa* gripas vīrusi noteikti līdzīgās proporcijās.

Nacionālie gripas centri (NIC) un citas nacionālās gripas laboratorijas no 88 valstīm, apgabaliem vai teritorijām ziņoja FluNet par laika periodu no 2021. gada 13. līdz 26 septembrim (dati uz 2021. gada 8. oktobri).

PVO GISRS laboratorijas šajā laika posmā pārbaudīja vairāk nekā 24 2316 paraugu 2022 paraugi bija pozitīvi uz gripas vīrusiem, no kuriem 640 (31,7%) bija *A tipa* gripa un 1382 (68,3%) *B tipa* gripa.

No *A tipa* gripas vīrusiem 88 (15,8%) bija *A/H1N1* un 470 (84,2%) *A/H3N2*.

No raksturotajiem *B tipa* gripas vīrusiem (1213) 100% bija *B-Victoria* līnija.

Covid-19 pandēmijas laikā PVO mudina valstis, jo īpaši tās, kuras no GISRS ir saņēmušas multiplex gripas un SARS-CoV-2 reaģentu komplektus (<https://www.cdc.gov/coronavirus/2019-ncov/lab/multiplex.html>), turpināt ikdienas gripas uzraudzību, pārbaudot paraugus no gripas uzraudzības vietām uz gripu un SARS-CoV-2 vīrusiem un savlaicīgi ziņot epidemioloģisko un laboratorijas informāciju reģionālajām un globālajām platformām (<https://apps.who.int/iris/rest/bitstreams/1316069/retrieve>).

PVO Konsultatīvās sanāksmes 2021. gada 26. februāra ziņojums par gripas vakcīnas sastāvu 2021.–2022. gada sezonai Ziemeļu puslodē.

Vakcīnās, kuru ražošanā tiek izmantotas olas, jābūt šādiem komponentiem:

- *A/Victoria/2570/2019 (H1N1)pdm09*-līdzīgs vīruss;
- *A/Cambodia/e0826360/2020 (H3N2)*-līdzīgs vīruss;
- *B/Washington/02/2019(B/Victoria* līnija)-līdzīgs vīruss un
- *B/Phuket/3073/2013 (B/Yamagata* līnija)-līdzīgs vīruss.

³ <https://www.who.int/teams/global-influenza-programme/surveillance-and-monitoring/influenza-updates/current-influenza-update>

Vakcīnās, kas tiek ražotas izmantojot šūnas jeb rekombinantās vakcīnās, jāiekļauj šādu vīrusu antigēni:

- *A/Wisconsin/588/2019 (H1N1)pdm09*-līdzīgs vīruss;
- *A/Cambodia/e0826360/2020 (H3N2)* līdzīgs vīruss;
- *B/Washington/02/2019(B/Victoria līnija)*-līdzīgs vīruss un
- *B/Phuket/3073/2013 (B/Yamagata līnija)*-līdzīgs vīruss.

Abu trīs-vērtīgo vakcīnu sastāvā kā *B tipa* vīrusa sastāvdaļa jāiekļauj *B/Victoria* līnijas *B/Washington/02/2019* līdzīgs vīruss. Pilns ziņojums par 2020. gada 28. februāra lēmumu ir publicēts PVO interneta vietnē ⁴.

PAR GRIPAS MONITORINGU

2021.–2022. gada sezonā monitoringā ir iesaistītas 45 ģimenes ārstu prakses (ĢĀP) desmit administratīvajās teritorijās – Liepāja, Ventspils (Kurzeme), Daugavpils, Rēzekne (Latgale), Jūrmala (Pierīga), Valmiera, Gulbene (Vidzeme), Jēkabpils, Jelgava (Zemgale) un Rīga.

Kopējais reģistrēto pacientu skaits atlasītajās ĢĀP - 70 500 jeb 3,7 % no Latvijas iedzīvotāju populācijas. ĢĀP katru nedēļu sniedz datus par pacientu skaitu, kas vērsušies pēc medicīniskās palīdzības ārsta praksē gripas, AAEI un pneimoniju gadījumos, norādot pacientu skaitu pa vecuma grupām: 0-4, 5-14, 15-64 un 65un> gadi. Pēc ĢĀP sniegtās informācijas tiek aprēķināta gripas izplatības intensitāte pa teritorijām un pa vecuma grupām.

Lai novērtētu sezonālās gripas epidēmijas smagumu, katru sezonu monitoringā tiek iesaistītas slimnīcas visās administratīvajās teritorijās. Šajā sezonā ir iesaistītas 10 slimnīcas deviņās pilsētās. Slimnīcas katru nedēļu informē par pacientiem stacionētiem gripas un gripas pneimonijas gadījumos, norādot pacientu skaitu pa vecuma grupām: 0-4, 5-14, 15-64 un 65un> gadi.

2020.-2021. gada un iepriekšējās sezonās monitoringā tika iesaistītas izglītības iestādes (skolas un bērnudārzi) 10 administratīvajās teritorijās, kas informēja par bērnu un skolēnu apmeklējumu katru nedēļu ceturtdien. Pagājušajā sezonā Covid-19 pandēmijas dēļ mācības izglītības iestādēs notika attālināti, tādēļ vispārējās izglītības iestādes nevarēja sniegt objektīvo informāciju par audzēkņu apmeklējumu. 2021.-2022. gada sezonas monitoringā pirmsskolas un vispārējās izglītības iestādes netika iesaistītas.

Virusoloģijas dati par cirkulējošiem elpceļu vīrusiem tiek saņemti no SIA „Rīgas Austrumu klīniskās universitātes slimnīca” (RAKUS) Nacionālās mikrobioloģijas references laboratorijas (NMRL). Pārskatā tiek iekļauta informācija par izmeklēto klīnisko paraugu skaitu, kas tiek izmeklēti NMRL ar polimerāzes ķēdes reakcijas (RL-PKĶR) un Mutliplex metodi elpceļu vīrusu noteikšanai. NMRL paraugi tiek saņemti no Rīgas stacionārajām ārstniecības iestādēm, no reģionālajām slimnīcām, kā arī no citām, ambulatorajām iestādēm.

Materiālu sagatavoja: SLIMĪBU PROFILAKSES UN KONTROLES CENTRA Infekcijas slimību uzraudzības un imunizācijas nodaļas epidemioloģe Raina Nikiforova.

2021.–2022. gada sezonas AAEI un gripas monitoringa 2021. gada 42. nedēļā datus sniedza:

- 41 ģimenes ārsta prakse (reģistrēto pacientu skaits 64 976 jeb 3,4 % no Latvijas iedzīvotāju skaita)
- 10 stacionārās ārstniecības iestādes

Izmantoti SIA Rīgas Austrumu klīniskās universitātes slimnīcas (RAKUS) Nacionālās mikrobioloģijas references laboratorijas dati.

Pateicamies visiem monitoringa dalībniekiem par sniegto informāciju.

Datu pārpublicēšana un citēšana – atsauce uz Slimību profilakses un kontroles centra “Epidemioloģijas biļetenu” ir obligāta.

⁴ https://www.who.int/influenza/vaccines/virus/recommendations/2021-22_north/en/