



Slimību profilakses un kontroles centrs

Duntes iela 22, Rīga, LV-1005, tālr. 67501590, fakss 67501591, e-pasts pasts@spkc.gov.lv

EPIDEMIOLOĢIJAS BIĻETENS

Nr. 40 (1750)

2021. gada 11. novembrī

Gripa un citas elpceļu infekcijas 2021.–2022. gada sezonā

Saturs

KOPSAVILKUMS PAR 2021. GADA 44. NEDĒĻU	1
GRIPA UN CITAS ELPCEĻU INFEKCIJAS AMBULATORAJĀS IESTĀDĒS.....	2
STACIONĒTIE PACIENTI GRIPAS GADĪJUMOS	4
GRIPAS IZRAISĪTIE NĀVES GADĪJUMI.....	4
VIRUSOLOĢIJAS DATI.....	4
GRIPA PVO EIROPAS REĢIONĀ.....	4
PVO GLOBĀLĀ GRIPAS UZRAUDZĪBAS TĪKLA INFORMĀCIJA	5
PAR GRIPAS MONITORINGU.....	6

KOPSAVILKUMS PAR 2021. GADA 44. NEDĒĻU

2021. gada 44. nedēļā (01.11. – 07.11.) informācija par pacientu skaitu, kas vērsušies ambulatorajās ārstniecības iestādēs akūtu elpceļu gadījumos, saņemta no 38 ģimenes ārstu praksēm. Pacientu īpatsvars ar elpceļu infekcijām veido 29% no kopējā pacientu skaitā, kas vērsušies ambulatorajās iestādēs 44.nedēļā.

Par klīniski apstiprinātiem gripas gadījumiem ģimenes ārsta prakses (ĢĀP) nav ziņojušas.

Pacientu vēršanās citu akūto augšējo elpceļu infekciju (AAEI) gadījumos 44. nedēļā bija ievērojami augstāka nekā iepriekšējā sezonā – reģistrēts 1853,1 AAEI gadījums uz 100 000 iedzīvotājiem (2020. gada 43. nedēļā – 1837,1 gadījums uz 100 000 iedzīvotājiem). Visaugstākā intensitāte novērota Liepājā (5466,4 gadījumi uz 100 000 iedzīvotājiem), kā arī Rīgā (2101,5), Daugavpilī (1967,2), Gulbenē (1751,4) un Jelgavā (1521,3 gadījumi uz 100 000 iedzīvotājiem).

Vēršanās pneimoniju gadījumos 44. nedēļā bija augstāka nekā pagājušajā sezonā šajā laika periodā – reģistrēti 72,7 gadījumi uz 100 000 iedzīvotājiem (43. nedēļā – 85,7 gadījumi uz 100 000 iedzīvotājiem). Par pneimonijas gadījumiem ziņoja galvenokārt ĢĀP Rīgā un Daugavpilī, kā arī Liepājā, Ventspilī, Jūrmalā un Gulbenē. Pneimoniju gadījumi reģistrēti visās vecuma grupās, kopā 43 gadījumi. Pagājušās sezonas sākumā vēršanās pneimoniju gadījumos nepārsniedza vidēji 17,9 gadījumus uz 100 000 iedzīvotājiem.

Stacionārās ārstniecības iestādēs 40.–44. nedēļā par hospitalizētiem pacientiem gripas un gripas pneimonijas gadījumos nav ziņojušas.

Virusoloģijas dati

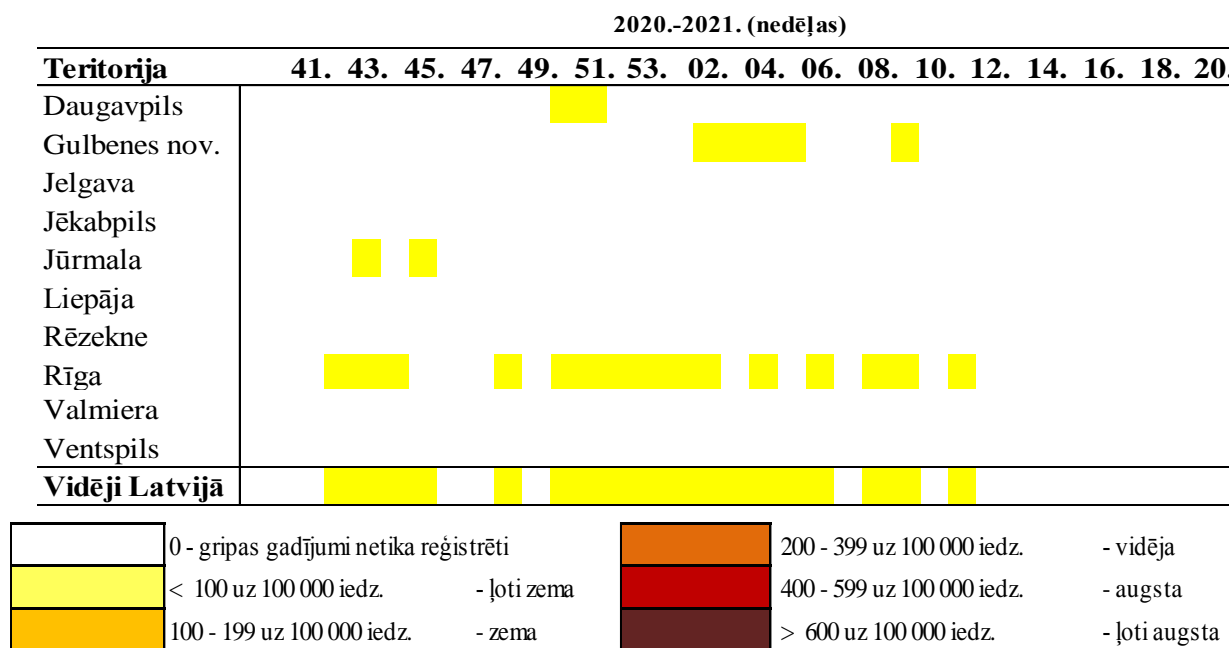
SIA „Rīgas Austrumu klīniskās universitātes slimnīca” (RAKUS) Nacionālā mikrobioloģijas references laboratorijā (NMRL) gripas vīrusi klīniskajos paraugos 40.–44. nedēļā nav noteikti.

2021. gada 44. nedēļā izmeklēti 70 pacientu klīniskie paraugi. Apstiprināti 11 dažādi elpceļu vīrusi: respiratori sincitiālais vīruss (RSV), adenovīruss, rinovīruss un cilvēka matapneimovīruss (hMPV).

GRIPA UN CITAS ELPCEĻU INFEKCIJAS AMBULATORAJĀS IESTĀDĒS

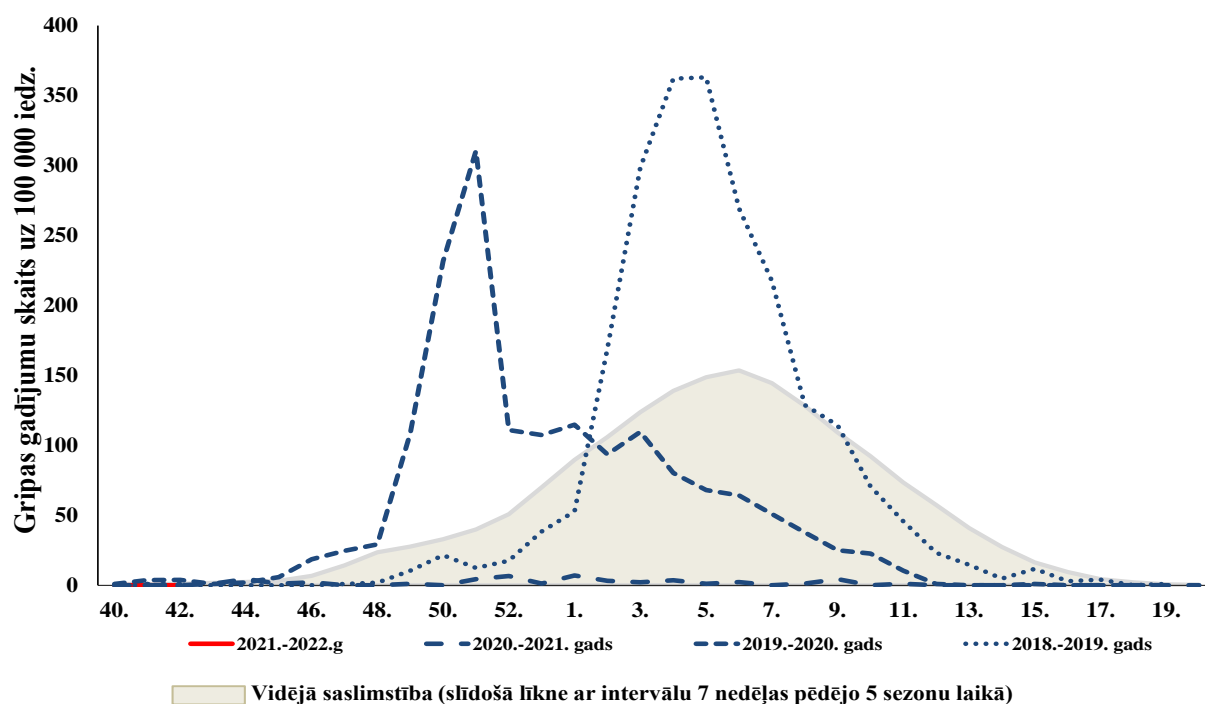
Gripas intensitāte administratīvajās teritorijās 2020.–2021. un 2021.–2022. gada sezonā

2021. gada 40.- 44. nedēļā par apstiprinātiem gripas gadījumiem ģimenes ārstu prakses desmit monitoringā iekļautajās teritorijās nav ziņojušas. Iepriekšējā 2020.-2021. gada sezonā tika ziņots par sporādiskiem klīniski apstiprinātiem gripas gadījumiem atsevišķās administratīvajās teritorijās.



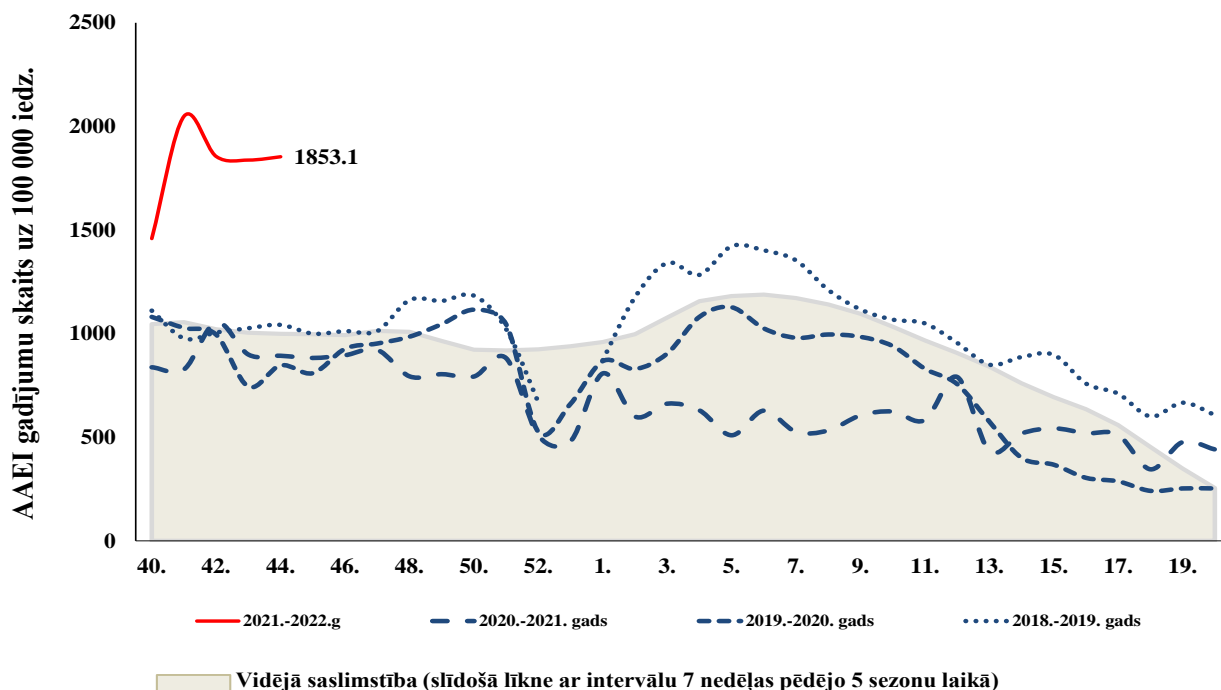
Gripas intensitāte 2021.–2022. gada un iepriekšējās sezonās

Tāpat kā iepriekšējo monitoringa sezonu sākumā 2021.gada 40.–44. nedēļā gripas aktivitāte Latvijā netika novērota, kas atbilst bāzes jeb starpsezonu līmenim



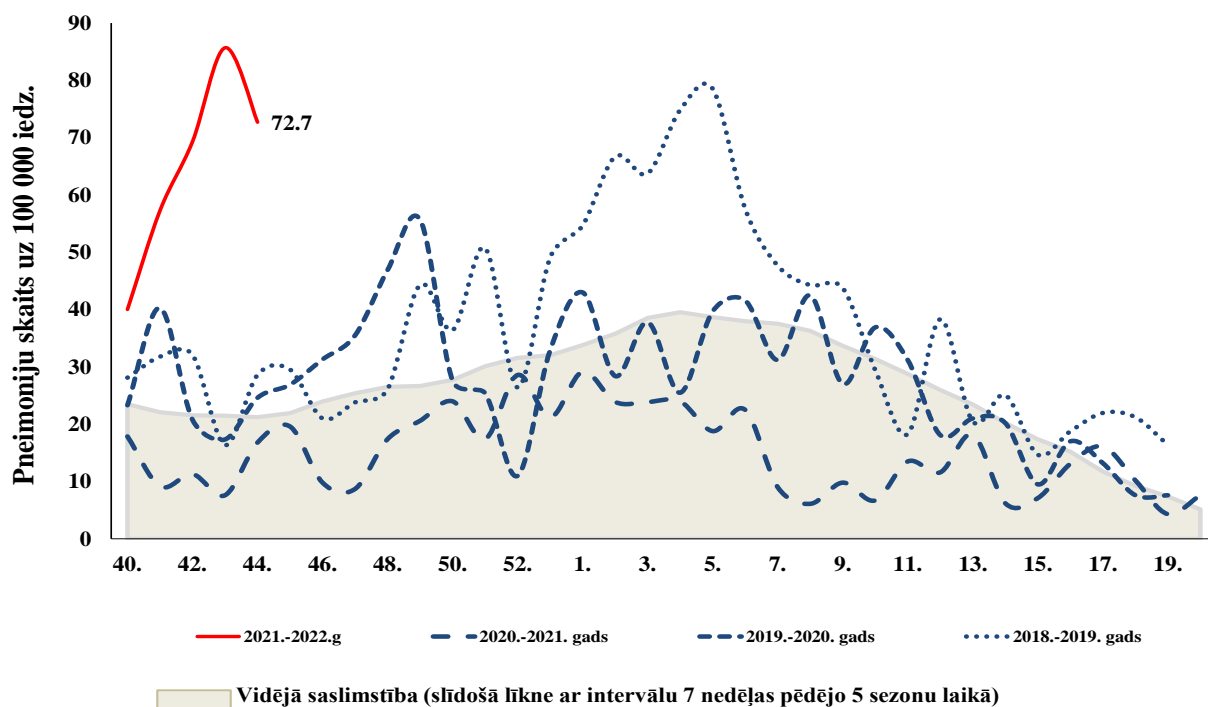
Akūtas augšējo elpceļu infekcijas 2021.–2022. gada un iepriekšējās sezonās

2021. gada 40. - 44. nedēļā pacientu vēršanās ambulatorajās ārstniecības iestādēs AA EI gadījumos, salīdzinot ar iepriekšējās sezonas un pēdējo piecu sezonu vidējiem rādītājiem, bija ievērojami augstāka.



Pneimonijas 2021.–2022. gada un iepriekšējās sezonās

Vērsušies ambulatorajās iestādēs pneimoniju gadījumos 2021.gada 40.- 44. nedēļā bija ievērojami augstāka nekā pērn.



STACIONĒTIE PACIENTI GRIPAS GADĪJUMOS

Stacionētie pacienti 2021.–2022. gada un iepriekšējās sezonās

2021. gada 40.- 44. nedēļā par stacionētiem gripas pacientiem slimnīcas nav ziņojušas. 2020.–2021. gada sezonā kopā paziņots par diviem stacionētiem pacientiem ar aizdomām par gripas infekciju, informācija saņemta no Bērnu klīniskās universitātes slimnīcas.

2019.–2020. gada sezonā monitoringā iesaistītajās 11 slimnīcās kopā bija stacionēti 1 249 pacienti ar diagnozi *gripa* un 239 pacienti ar diagnozi *gripas izraisīta pneimoniya*.

GRIPAS IZRAISĪTIE NĀVES GADĪJUMI

Kopš sezonas sākuma (2021. gada 40. nedēļa) paziņojumi par nāves gadījumiem pacientiem ar apstiprinātu gripu vai ar aizdomām par gripas infekciju nav saņemti.

Iepriekšējā 2020.-2021. gada sezonā Latvijā paziņojumi par nāves gadījumiem pacientiem ar apstiprinātu gripu vai aizdomām par gripas infekciju netika saņemti.

2019.–2020. gada sezonā Slimību profilakses un kontroles centrs (SPKC) bija apkopojis informāciju par 26 letāliem gadījumiem (dati papildināti no SPKC Latvijas iedzīvotāju nāves cēloņu datu bāzes, kur “Medicīnas apliecība par nāves cēloni” diagnoze gripa (SSK kods J10–J11) bija norādīta kā viens no nāves cēloņiem).

VIRUSOLOĢIJAS DATI

SIA „Rīgas Austrumu klīniskās universitātes slimnīca” (RAKUS) stacionāra „Latvijas Infektoloģijas centrs” (LIC) laboratorijā¹ kopš sezonas sākuma (2021. gada 40. nedēļa) izmeklēti 375 pacientu klīniskie paraugi. Noteikti rinovīrusi, respiratori sincitiālie vīrusi (RSV), adenovīrusi un citi elpceļu infekciju vīrusi. Gripas vīrusi klīniskajos paraugos 40.–44. nedēļā nav apstiprināti.

Nedēļas	Izmeklēto paraugu skaits	A gripa	B gripa	Paragripa I	Paragripa II	Paragripa III	Paragripa IV	RSV	Adenovīrusi	Rinovīrusi	hMPV	Bokavīrusi	Koronavīrusi	Enterovīrusi	Pozitīvo paraugu skaits	Pozitīvo paraugu īpatsvars (%)	Gripas pozitīvo paraugu īpatsvars (%)	RSV pozitīvo īpatsvars (%)
40.	73					1		2	7	10	1	2		1	24	32.9	0.0	2.7
41.	68							5	2	7	2	2			18	26.5	0.0	7.4
42.	75					1	1	8	2	1		2			15	20.0	0.0	10.7
43.	89						1	3	3	4	1	2		2	16	18.0	0.0	3.4
44.	70							3	3	4	1				11	15.7	0.0	4.3
Kopā	375	0	0	0	0	2	2	21	17	26	5	8	0	3	84	22.4	0.0	5.6

PVO EIROPAS REĢIONA GRIPAS UZRAUDZĪBAS TĪKLA INFORMĀCIJA

Eiropas gripas uzraudzības tīkla Flu News Europe ziņojums ²

- 2021. gada 43. nedēļā gripas aktivitāte bija zema. Uzbekistāna informēja par vidēju gripas aktivitāti.
- Pēdējo nedēļu laikā gripas uzraudzības tīkla iestādēs izmeklētajos klīniskajos paraugos noteikti sporādiski gripas vīrusi.
- No apstiprinātiem A tipa gripas vīrusiem biežāk noteikts A/H3 apakštips.

¹ <https://www.aslimnica.lv/lv/saturs/nacionala-mikrobiologijas-references-laboratorija>

² <https://flunewseurope.org/>

- Vienam intensīvās terapijas nodaļas (ITN) pacientam apstiprināta *A tipa* gripa un 16 no stacionētīm smagas akūtas respiratoras infekcijas (SARI) pacientiem (8%) apstiprināta *A/H3* gripa.
- *A tipa* gripa apstiprināta sešiem pacientiem citās slimnīcu nodaļās, apakštīps nav noteikts.

Pasaules Veselības organizācijas Globāla gripas uzraudzības tīkla 2021. gada 8. novembra 406. ziņojums³

Pašreizējie gripas uzraudzības dati ir jāinterpretē piesardzīgi, jo notiekošā COVID-19 pandēmija dažādos apmēros ir ietekmējusi pacientu iestāžu meklējumu, ārstniecības personāla darbu, kā arī testēšanas prioritātes un iespējas dalībvalstīs. Dažādie dalībvalstu īstenotie higiēnas un fiziskās distancēšanās pasākumi, lai samazinātu SARS-CoV-2 vīrusa pārvešanu, visticamāk, ir ietekmējuši gripas vīrusa izplatības samazināšanos. Visā pasaulē, neskatoties uz pieaugušo izmeklējumu skaitu uz gripas vīrusiem, gripas aktivitātes rādītāji saglabājās zemākā līmenī, nekā bija paredzēts šajā gada laikā.

- Ziemeļu puslodes mērenā klimata zonā gripas aktivitāte saglabājās starp-sezonu līmenī. Apstiprināti *A* un *B tipa* gripas vīrusi un atsevišķās valstīs neparasti agri pieaugusi RSV aktivitāte.
- Karību jūras reģiona un Centrālamerikā atsevišķās valstīs ziņots par *A* un *B tipa* gripas vīrusiem un RSV aktivitāti atsevišķās valstīs.
- Tropu Dienvidamerikā gripa šajā periodā netika apstiprināta, taču ziņots par palielinātu RSV aktivitāti.
- Tropu Āfrikā no neliela noteiktā gripas vīrusu skaita ziņots par dominējošiem *A tipa* gripas vīrusiem un sporadiskiem *B tipa* gripas vīrusiem.
- Dienvidu Āzijas valstīs gripas vīrusu izplatība bija līdzīga iepriekšējai sezonai, noteikti *A* un *B tipa* gripas vīrusi. SARI aktivitāte atsevišķās valstīs, par kuru tika informēts iepriekšējās nedēļās, samazinājusies.
- Dienvidaustrumu Āzijā par apstiprinātiem *A/H3N2* un *B tipa* gripas gadījumiem ziņoja Mjanma.
- Dienvidu puslodes mērenā klimata zonas valstīs gripa aktivitāte atbilst starp-sezonu līmenim. Atsevišķas valstis informēja par paaugstinātu gripas un RSV aktivitāti.
- Visā pasaulē dominē *B tipa* gripas vīrusi.

Nacionālie gripas centri (NIC) un citas nacionālās gripas laboratorijas no 102 valstīm, apgabaliem vai teritorijām ziņoja FluNet par laika periodu no 2021. gada 11.oktobra līdz 24. oktobrim (2021. gada 5.novembra dati).

PVO GISRS laboratorijas šajā laika posmā pārbaudīja vairāk nekā 307 999 paraugu 2199 paraugi bija pozitīvi uz gripas vīrusiem, no kuriem 875 (39,8%) bija *A tipa* gripa un 1324 (60,2%) *B tipa* gripa.

No *A tipa* gripas vīrusiem 186 (36,2%) bija *A/H1N1* un 328 (63,8%) *A/H3N2*. No raksturotajiem *B tipa* gripas vīrusiem 1 (0,1%) bija no *B-Yamagata* un 1176 (99,9%) bija *B-Victoria* līnija.

Covid-19 pandēmijas laikā PVO mudina valstis, jo īpaši tās, kuras no GISRS ir saņēmušas multiplex gripas un SARS-CoV-2 reaģentu komplektus (<https://www.cdc.gov/coronavirus/2019-ncov/lab/multiplex.html>), turpināt ikdienas gripas uzraudzību, pārbaudot paraugus no gripas uzraudzības vietām uz gripu un SARS-CoV-2 vīrusiem un savlaicīgi ziņot epidemioloģisko un laboratorijas informāciju reģionālajām un globālajām platformām (<https://apps.who.int/iris/rest/bitstreams/1316069/retrieve>).

³ <https://www.who.int/teams/global-influenza-programme/surveillance-and-monitoring/influenza-updates/current-influenza-update>

Globālā līmenī SARS-CoV-2 pozitīvo paraugu īpatsvars uzraudzības tīklā turpināja samazināties. Aktivitāte liecināja par mazāk nekā 10% pozitīvu paraugu visos reģionos, izņemot PVO reģionu Amerikā. Tomēr aktivitāte šajā reģionā turpināja samazināties un pozitīvo īpatsvars bija 16%. Kopējais pozitīvo paraugu rādītājs no vietām, kas nav iekļautas uzraudzībā, turpināja samazināties, sasniedzot zemāko līmeni, kas ir nedaudz mazāks par 7%. Lai gan PVO Dienvidaustrumāzijas reģiona ārpus uzraudzības tīkla iestādēs izmeklētajos paraugos pozitīvo paraugu skaits uzrādīja samazināšanās tendenci, aktivitāte saglabājās paaugstināta un pārsniedza 20%.

NIC un citas nacionālās gripas laboratorijas no 42 valstīm, apgabaliem vai teritorijām no sešiem PVO reģioniem (Āfrikas reģions: 1; Amerikas reģions: 13; Austrumu Vidusjūras reģions: 3; Eiropas reģions: 17; Dienvidaustrumāzijas reģions: 4; Rietumu reģions Klusā okeāna reģions: 4) ziņoja FluNet no kontroluzraudzības punktiem par laika posmu no 2021. gada 11. oktobra līdz 2021. gada 24. oktobrim (dati uz 2021.11.05. plkst. 10:02:16 UTC). PVO GISRS laboratorijas šajā laika periodā pārbaudīja vairāk nekā 59 166 kontrolparaugu, un 10 523 (17,8%) bija pozitīvi attiecībā uz SARS-CoV-2. Turklāt tajā pašā periodā tika pārbaudīti vairāk nekā 1 400 670 ārpus uzraudzības tīkla iestāžu paraugi, un 105 925 bija pozitīvi attiecībā uz SARS-CoV-2.

PVO Konsultatīvās sanāksmes 2021. gada 26. februāra ziņojums par gripas vakcīnas sastāvu 2021.–2022. gada sezonai Ziemeļu puslodē.

Vakcīnās, kuru ražošanā tiek izmantotas olas, jābūt šādiem komponentiem:

- *A/Victoria/2570/2019 (H1N1)pdm09*-līdzīgs vīruss;
- *A/Cambodia/e0826360/2020 (H3N2)*-līdzīgs vīruss;
- *B/Washington/02/2019(B/Victoria līnija)*-līdzīgs vīruss un
- *B/Phuket/3073/2013 (B/Yamagata līnija)*-līdzīgs vīruss.

Vakcīnās, kas tiek ražotas izmantojot šūnas jeb rekombinantās vakcīnās, jāiekļauj šādu vīrusu antigēni:

- *A/Wisconsin/588/2019 (H1N1)pdm09*-līdzīgs vīruss;
- *A/Cambodia/e0826360/2020 (H3N2)* līdzīgs vīruss;
- *B/Washington/02/2019(B/Victoria līnija)*-līdzīgs vīruss un
- *B/Phuket/3073/2013 (B/Yamagata līnija)*-līdzīgs vīruss.

Abu trīs-vērtīgo vakcīnu sastāvā kā *B tipa* vīrusa sastāvdaļa jāiekļauj *B/Victoria* līnijas *B/Washington/02/2019* līdzīgs vīruss. Pilns ziņojums par 2020. gada 28. februāra lēmumu ir publicēts PVO interneta vietnē ⁴.

PAR GRIPAS MONITORINGU

2021.–2022. gada sezonā monitoringā ir iesaistītas 45 ģimenes ārstu prakses (ĢĀP) desmit administratīvajās teritorijās – Liepāja, Ventspils (Kurzeme), Daugavpils, Rēzekne (Latgale), Jūrmala (Pierīga), Valmiera, Gulbene (Vidzeme), Jēkabpils, Jelgava (Zemgale) un Rīga.

Kopējais reģistrēto pacientu skaits atlasītajās ĢĀP - 70 500 jeb 3,7 % no Latvijas iedzīvotāju populācijas. ĢĀP katru nedēļu sniedz datus par pacientu skaitu, kas vērsušies pēc medicīniskās palīdzības ārsta praksē gripas, AAEI un pneimoniju gadījumos, norādot pacientu skaitu pa vecuma grupām: 0-4, 5-14, 15-64 un 65un> gadi. Pēc ĢĀP sniegtās informācijas tiek aprēķināta gripas izplatības intensitāte pa teritorijām un pa vecuma grupām.

Lai novērtētu sezonālās gripas epidēmijas smagumu, katru sezonu monitoringā tiek iesaistītas slimnīcas visās administratīvajās teritorijās. Šajā sezonā ir iesaistītas 10 slimnīcas

⁴ https://www.who.int/influenza/vaccines/virus/recommendations/2021-22_north/en/

deviņās pilsētās. Slimnīcas katru nedēļu informē par pacientiem stacionāriem gripas un gripas pneimonijas gadījumos, norādot pacientu skaitu pa vecuma grupām: 0-4, 5-14, 15-64 un 65un> gadi.

2020.-2021. gada un iepriekšējās sezonās monitoringā tika iesaistītas izglītības iestādes (skolas un bērnudārzi) 10 administratīvajās teritorijās, kas informēja par bērnu un skolēnu apmeklējumu katru nedēļu ceturtdien. Pagājušajā sezonā Covid-19 pandēmijas dēļ mācības izglītības iestādēs notika attālināti, tādēļ vispārējās izglītības iestādes nevarēja sniegt objektīvo informāciju par audzēkņu apmeklējumu. 2021.-2022. gada sezonas monitoringā pirmsskolas un vispārējās izglītības iestādes netika iesaistītas.

Virusoloģijas dati par cirkulējošiem elpceļu vīrusiem tiek saņemti no SIA „Rīgas Austrumu klīniskās universitātes slimnīca” (RAKUS) Nacionālās mikrobioloģijas references laboratorijas (NMRL). Pārskatā tiek iekļauta informācija par izmeklēto klīnisko paraugu skaitu, kas tiek izmeklēti NMRL ar polimerāzes ķēdes reakcijas (RL-PĶR) un Mutliplex metodi elpceļu vīrusu noteikšanai. NMRL paraugi tiek saņemti no Rīgas stacionārajām ārstniecības iestādēm, no reģionālajām slimnīcām, kā arī no citām, ambulatorajām iestādēm.

Materiālu sagatavoja: SLIMĪBU PROFILAKSES UN KONTROLES CENTRA Infekcijas slimību uzraudzības un imunizācijas nodaļas epidemioloģe Raina Nikiforova.

2021.–2022. gada sezonas AAEI un gripas monitoringa 2021. gada 43. nedēļā datus sniedza:

- 38 ģimenes ārsta prakses 10 administratīvajās teritorijās (reģistrēto pacientu skaits 59144 jeb 3,1 % no Latvijas iedzīvotāju skaita)
- 10 stacionārās ārstniecības iestādes

Izmantoti SIA Rīgas Austrumu klīniskās universitātes slimnīcas (RAKUS) Nacionālās mikrobioloģijas references laboratorijas dati.

Pateicamies visiem monitoringa dalībniekiem par sniegto informāciju.

Datu pārpublicēšana un citēšana – atsauce uz Slimību profilakses un kontroles centra “Epidemioloģijas biļetenu” ir obligāta.