



Slimību profilakses un kontroles centrs

Dunties iela 22, Rīga, LV-1005, tālr. 67501590, fakss 67501591, e-pasts [pasts@spkc.gov.lv](mailto:pasts@spkc.gov.lv)

## EPIDEMIOLOĢIJAS BIĻETENS

Nr. 49 (1759)

2021. gada 21. decembrī

### Gripa un citas elpceļu infekcijas 2021.–2022. gada sezonā

#### Saturs

KOPSAVILKUMS PAR 2021. GADA 50. NEDĒĻU .....	1
GRIPA UN CITAS ELPCEĻU INFEKCIJAS AMBULATORAJĀS IESTĀDĒS.....	2
STACIONĒTIE PACIENTI GRIPAS GADĪJUMOS .....	4
GRIPAS IZRAISĪTIE NĀVES GADĪJUMI.....	4
VIRUSOLOĢIJAS DATI.....	4
GRIPA PVO EIROPAS REĢIONĀ.....	5
PVO GLOBĀLĀ GRIPAS UZRAUDZĪBAS TĪKLA INFORMĀCIJA .....	6
PAR GRIPAS MONITORINGU.....	7

#### KOPSAVILKUMS PAR 2021. GADA 50. NEDĒĻU

2021. gada 50. nedēļā (13.12. – 19.12.) informācija par pacientu skaitu, kas vērsušies ambulatorajās ārstniecības iestādēs akūtu elpceļu infekciju gadījumos, saņemta no 42 ģimenes ārstu praksēm. Pacientu īpatsvars ar elpceļu infekcijām veido 24% no kopējā pacientu skaitā, kas vērsušies ambulatorajās iestādēs 50. nedēļā.

Par klīniski apstiprinātiem gripas gadījumiem ģimenes ārsta prakses (ĢĀP) 50.nedēļā nav ziņojušas. Iepriekš ĢĀP ziņoja par diviem klīniski apstiprinātiem gripas gadījumiem (Rīgā) 49.nedēļā un par vienu klīniski apstiprinātu gadījumu 47. nedēļā (Rīgā).

Pacientu vērsšanās citu akūto augšējo elpceļu infekciju (AAEI) gadījumos 50. nedēļā samazinājusies – reģistrēti 1442,3 AAEI gadījumi uz 100 000 iedzīvotājiem. Visaugstākā intensitāte novērota bērniem vecuma grupā 0–4 gadi un arī 5–14 gadi. Augstāka intensitāte reģistrēta Liepājā, Gulbenē un Daugavpilī.

Pneimoniju gadījumos vērsušies 20 pacienti (30,2 gadījumi uz 100 000 iedz.), kas ir mazāk nekā 49. nedēļā (38,5 uz 100 000 iedz.). Pneimoniju gadījumi reģistrēti visās vecuma grupās, taču augstāka saslimstība reģistrēta bērniem 0–4 gadu vecuma grupā (178,9 uz 100 000 iedz.).

Stacionārās ārstniecības iestādes 2021. gada 40.–50. nedēļā par hospitalizētiem pacientiem gripas un gripas pneimonijas gadījumos nav ziņojušas.

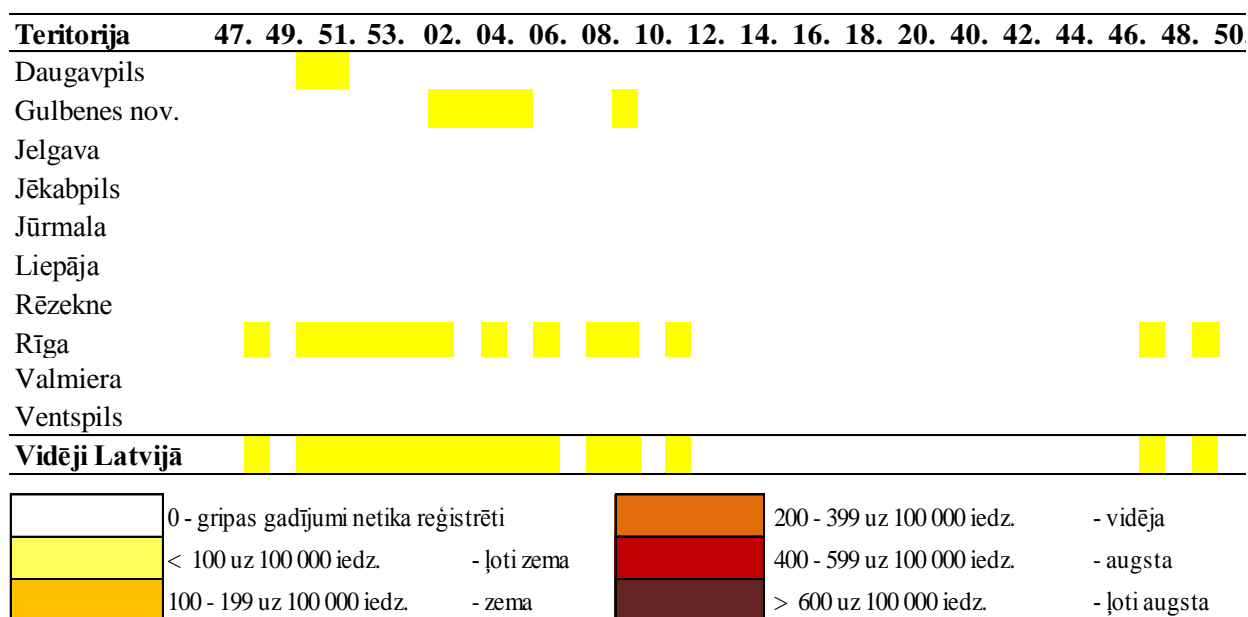
#### Virusoloģijas dati

SIA „Rīgas Austrumu klīniskās universitātes slimnīca” (RAKUS) Nacionālā mikrobioloģijas references laboratorijā (NMRL) 50. nedēļā divos paraugos apstiprināti *A tipa* gripas vīrusi. Apstiprināti arī citi elpceļu vīrusi: respiratori sincitiālie vīrusi (RSV), bokavīrusi un rinovīrusi.

## GRIPA UN CITAS ELPCEĻU INFEKCIJAS AMBULATORAJĀS IESTĀDĒS

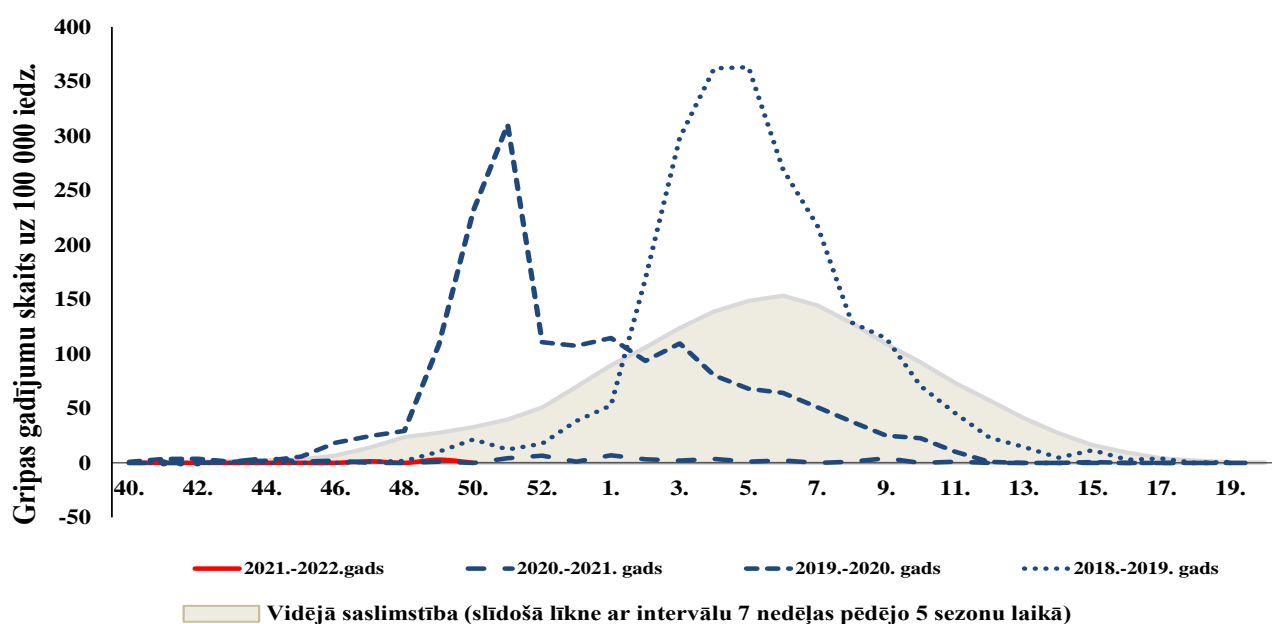
### Gripas intensitāte administratīvajās teritorijās 2020.–2021. un 2021.–2022. gada sezonā

2021. gada 40.–50. nedēļā ģimenes ārstu prakses no desmit monitoringā iekļautajām teritorijām ziņojušas par trīs klīniski apstiprinātiem gripas gadījumiem (Rīgā): 47. nedēļā tika ziņots par vienu gripas gadījumu un 49. nedēļā par diviem klīniski apstiprinātiem gripas gadījumiem (vidēji 3,0 gadījumi uz 100 000 iedzīvotājiem). 2021. gada 50. nedēļā ĢĀP par gripas gadījumiem nav ziņojušas.



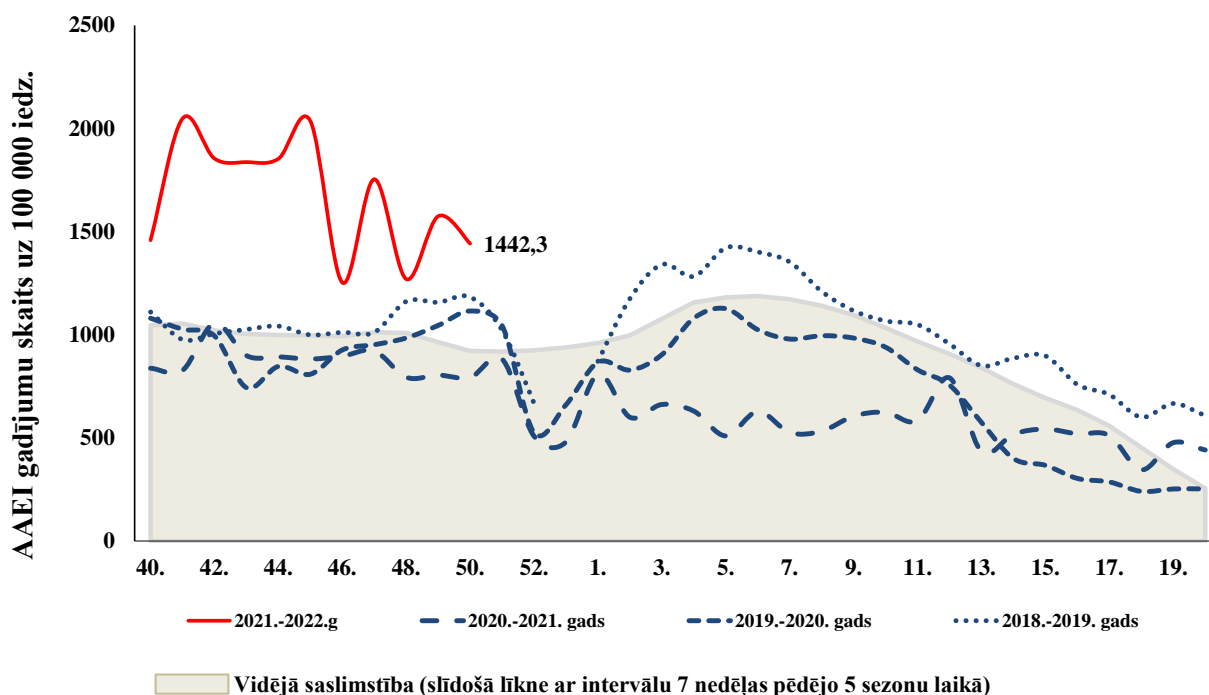
### Gripas intensitāte 2021.–2022. gada un iepriekšējās sezonās

Kopš sezonas sākuma (2021. gada 40. nedēļa) Latvijā tiek reģistrēti sporādiskie gripas gadījumi (Rīgā). 2021. gada 49. nedēļā reģistrēti divi gripai līdzīgi saslimšanas gadījumi (gripa noteikta klīniski) un divi laboratoriski apstiprināti gripas gadījumi 50. nedēļā. Tāpat kā pagājušo sezonu attiecīgajā laika periodā Latvijā gripas aktivitāte ir ļoti zema.



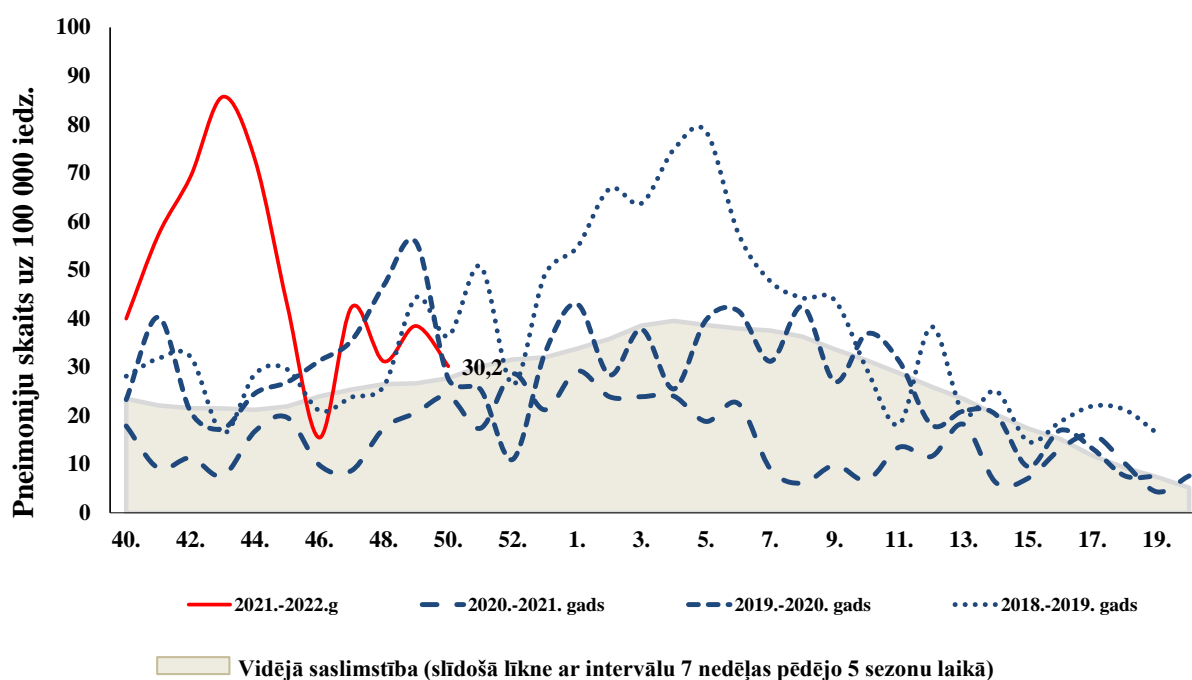
### *Akūtas augšējo elpceļu infekcijas 2021.–2022. gada un iepriekšējās sezonās*

2021. gada 40. – 50. nedēļā pacientu vēršanās ambulatorajās ārstniecības iestādēs AAEI gadījumos, salīdzinot ar iepriekšējās sezonas un pēdējo piecu sezonu vidējiem rādītājiem, bija ievērojami augstāka. Salīdzinājumā ar iepriekšējo nedēļu saslimstība ar AAEI 50. nedēļā nedaudz samazinājusies.



### *Pneimonijas 2021.–2022. gada un iepriekšējās sezonās*

Ambulatorajās iestādēs vēršušos pacientu skaits pneimoniju gadījumos 2021. gada 50. nedēļā, salīdzinot ar iepriekšējo 49. nedēļu, nedaudz samazinājusies.



## STACIONĒTIE PACIENTI GRIPAS GADĪJUMOS

### Stacionētie pacienti 2021.–2022. gada un iepriekšējās sezonās

2021. gada 40. – 50. nedēļā par stacionētiem gripas pacientiem slimnīcas nav ziņojušas.

Iepriekšējā 2020.–2021. gada sezonā kopā bija paziņots par diviem stacionētiem pacientiem ar aizdomām par gripas infekciju, informācija bija saņemta no Bērnu klīniskās universitātes slimnīcas. Savukārt 2019.–2020. gada sezonā monitoringā iesaistītajās 11 slimnīcās kopā bija stacionēti 1 249 pacienti ar diagnozi *gripa* un 239 pacienti ar diagnozi *gripas izraisīta pneimonija*.

### GRIPAS IZRAISĪTIE NĀVES GADĪJUMI

Kopš sezonas sākuma (2021. gada 40. nedēļa) paziņojumi par nāves gadījumiem pacientiem ar apstiprinātu gripu vai ar aizdomām par gripas infekciju nav saņemti.

Iepriekšējā 2020.–2021. gada sezonā Latvijā paziņojumi par nāves gadījumiem pacientiem ar apstiprinātu gripu vai aizdomām par gripas infekciju netika saņemti.

Savukārt 2019.–2020. gada sezonā Slimību profilakses un kontroles centrs (SPKC) bija apkopojis informāciju par 26 letāliem gadījumiem (dati papildināti no SPKC Latvijas iedzīvotāju nāves cēloņu datu bāzes, kur “Medicīnas apliecība par nāves cēloni” diagnoze gripa (SSK kods J10–J11) bija norādīta kā viens no nāves cēloņiem).

### VIRUSOLOĢIJAS DATI

SIA „Rīgas Austrumu klīniskās universitātes slimnīca” Nacionālā mikrobioloģijas references laboratorijā (NMRL)<sup>1</sup> kopš sezonas sākuma (2021. gada 40. nedēļa) izmeklēti 666 pacientu klīniskie paraugi. 2021. gada 50. nedēļā noteikti divi *A tipa* gripas vīrusi (viens *A/H1pdm* un viens *A/H3* apakštips).

Kopš sezonas sākuma biežāk noteikti respiratori sincitiālie vīrusi (RSV), rinovīrusi, adenovīrusi, kā arī bokavīrusi.

2021.gada sezonas 40. –50. nedēļā, salīdzinot ar iepriekšējās 2020. –2021. gada sezonas attiecīgo periodu, NMRL palielinājies apstiprināto RSV skaits – kopā apstiprināti 42 respiratori sincitiālie vīrusi (6,3% no izmeklētajiem paraugiem).

Nedēļas	Izmeklēto paraugu	A gripa	B gripa	Paragripa I	Paragripa II	Paragripa III	Paragripa IV	RSV	Adenovīrusi	Rinovīrusi	hMPV	Bokavīrusi	Koronavīrusi	Enterovīrusi	Pozitīvo paraugu	Pozitīvo paraugu	Gripas pozitīvo	RSV pozitīvo īpatsvars (%)
40.	73					1		2	7	10	1	2		1	24	32.9	0.0	2.7
41.	68							5	2	7	2	2			18	26.5	0.0	7.4
42.	75					1	1	8	2	1		2			15	20.0	0.0	10.7
43.	89						1	3	3	4	1	2		2	16	18.0	0.0	3.4
44.	70							3	3	4	1				11	15.7	0.0	4.3
45.	67							5							5	7.5	0.0	7.5
46.	56						1	2		1		5			9	16.1	0.0	3.6
47.	40							1	1	1		1			4	10.0	0.0	2.5
48.	49							6	1	1	4	2	1		15	30.6	0.0	12.2
49.	38							3	2	4	2			1	12	31.6	0.0	7.9
50.	41	2						4		3		2			11	26.8	4.9	9.8
<b>Kopā</b>	<b>666</b>	<b>2</b>	<b>0</b>	<b>0</b>	<b>0</b>	<b>2</b>	<b>3</b>	<b>42</b>	<b>21</b>	<b>36</b>	<b>11</b>	<b>18</b>	<b>1</b>	<b>4</b>	<b>140</b>	<b>21.0</b>	<b>0.3</b>	<b>6.3</b>

<sup>1</sup> <https://www.aslimnica.lv/lv/saturs/nacionala-mikrobiologijas-references-laboratorija>

## PVO EIROPAS REĢIONA GRIPAS UZRAUDZĪBAS TĪKLA INFORMĀCIJA

### Eiropas gripas uzraudzības tīkla Flu News Europe ziņojums <sup>2</sup>

2021. gada 49. nedēļā (06.12. - 12.12.) gripas aktivitāte turpina pieaugt visā Eiropas reģionā, it īpaši ziemeļu un austrumu apgabala valstīs.

Par plaši izplatītu gripas aktivitāti un/vai vidēju vai augstu gripas intensitāti ziņoja Baltkrievija, Kazahstāna, Krievijas Federācija, Zviedrija, Turcija un Kosova.

No izmeklētajiem paraugiem uzraudzības tīkla primārās veselības aprūpes iestādēs pacientiem, kuriem bija ILI vai ARI simptomi, 11% bija pozitīvi uz gripas vīrusiem, pārsvarā *A(H3) tipa* vīrusus.

Atsevišķas valstis ziņoja par pozitīvo paraugu īpatsvaru virs 10% - Armēnija, Francija, Izraēla, Kazahstāna, Kosova, Krievijas Federācija, Slovākija), tostarp Kosova ziņoja par 56%.

No intensīvas terapijas nodaļām (ITN) un SARI uzraudzības, tika ziņots par hospitalizētiem gadījumiem ar apstiprinātu gripas vīrusa infekciju.

Gandrīz visiem SARI pacientiem apstiprināta *A tipa* gripa; dominējošs ir *A/H3* vīrusus.

Par ITN stacionētiem pacientiem (kopā 22) ziņoja Zviedrija un Apvienotā Karaliste. *A tipa* gripas vīrusi konstatēti biežāk (91%), nekā *B tipa* gripas vīrusi (9%).

#### Kvalitatīvie indikatori

No 43 valstīm, kas ziņojušas par ģeogrāfisko izplatību, 31 valsts informēja, ka gripas intensitāte nav pārsniegusi bāzes līmeni, par zemu aktivitāti ziņojušas septiņas valstis (Azerbaidžāna, Bosnija un Hercegovina, Dānija, Igaunija, Kirgizstāna, Slovākija, Zviedrija); par vidēju aktivitāti ziņoja četras valstis (Kazahstāna, Krievijas Federācija, Turcija un Kosova) un viena (Baltkrievija) ziņoja par augstu aktivitāti.

No 43 valstīm, kas atzīmēja teritoriālās izplatības rādītājus, 18 informēja, ka gripa aktivitāte nav novērota, 12 valstis informēja par sporādisku gripas izplatību, četras valstis (Albānija, Francija, Norvēģija, Slovākija) par lokālu izplatību, četras valstis (Kirgizstāna, Moldovas Republika, Ziemeļu Maķedonija, Kosova) ziņoja par reģionālo gripas izplatību un piecas valstis (Baltkrievija, Kazahstāna, Krievijas Federācija, Zviedrija, Turcija) par plašu gripas izplatību.

### Gripas vīrusu tipēšana ārpus gripas uzraudzības tīkla

Vīrusa tips un apakštips	2021. gada 49. nedēļa		2021.–2022. gada sezona kopā	
	skaits	% <sup>a</sup>	skaits	% <sup>a</sup>
<b><i>A tipa</i> gripas vīrusi</b>	<b>3 316</b>	<b>98%</b>	<b>8 248</b>	<b>90%</b>
<i>A(H1N1)pdm09</i>	12	0	99	1%
<i>A(H3N2)</i>	1 119	34%	3 581	43%
<i>A</i> netipēts	2 185	66%	4 568	55%
<b><i>B tipa</i> gripas vīrusi</b>	<b>83</b>	<b>2%</b>	<b>870</b>	<b>10%</b>
<i>B/Victoria</i> līnija	0	0	4	>1%
<i>B/Yamagata</i> līnija	0	0	1	>1%
Nav noteikta līnija	83	100%	865	99%
<b>Noteikts kopā (Izmeklēts kopā)</b>	<b>3 399(82 929)</b>		<b>9 118 (588 811)</b>	

<sup>a</sup> *A* un *B tipa* vīrusiem saucējs ir kopējais noteikto gripas vīrusu skaits; *A tipa* gripas vīrusu apakštipiem saucējs ir kopējais tipēto *A tipa* gripas vīrusu skaits; *B tipa* gripas vīrusu celmiem saucējs ir kopējais raksturoto *B tipa* gripas vīrusu skaits

<sup>2</sup> <https://flunewseurope.org/>

**Pasaules Veselības organizācijas Globāla gripas uzraudzības tīkla  
2021. gada 6. decembra 408. ziņojums (balstoties uz datiem līdz 21. novembrim) <sup>3</sup>**

Pašreizējie gripas uzraudzības dati ir jāvērtē piesardzīgi, jo notiekošā COVID-19 pandēmija dažādos apmēros ir ietekmējusi pacientu iestāžu apmeklējumu, ārstniecības personāla darbu, kā arī testēšanas prioritātes un iespējas. Dažādie dalībvalstu īstenotie higiēnas un fiziskās distancēšanās pasākumi, lai samazinātu SARS-CoV-2 vīrusa pārnesanu, visticamāk, ir ietekmējuši gripas vīrusa izplatības samazināšanos.

- Pasaules mērogā gripas aktivitāte turpināja pieaugt, bet joprojām bija krietni zemākā līmenī, nekā bija novērots iepriekšējās sezonās.
- Ziemeļu puslodes mērenā klimata zonā gripas aktivitāte saglabājās starp-sezonu līmenī. Respiratori sincitiālais vīruss (RSV) biežāk, nekā tika gaidīts, bija noteikts Kanādā.
- Karību jūras reģiona un Centrālamerikā atsevišķās valstīs ziņots par sporādiskiem *A* un *B tipa* gripas vīrusa gadījumiem, kā arī ziņots par paaugstinātu RSV aktivitāti atsevišķās valstīs.
- Tropu Dienvidamerikā par *A(H3N2)* gripas gadījumiem tika ziņots no Brazīlijas. RSV aktivitāte dažās valstīs turpināja pieaugt.
- Tropu Āfrikā dominēja *A tipa* gripas vīrusi. Savukārt konstatēto gripas gadījumu skaits saglabājās starpsezonu līmenī.
- Dienvidāzijā turpinājās noteikto *A* un *B tipa* gripas vīrusu skaita samazināšanās tendence.
- Dienvidaustrumu Āzijā par jauniem gripas gadījumiem netika ziņots.
- Dienvidu puslodes mērenā klimata zonas Okeānijā un Dienvidamerikā saglabājās zema gripas aktivitāte, bet palielinājās Dienvidāfrikā. Atsevišķas valstis informēja, ka turpinās paaugstināta RSV aktivitāte.

Nacionālie gripas centri (NIC) un citas nacionālās gripas laboratorijas no 102 valstīm, apgabaliem vai teritorijām ziņoja FluNet par laika periodu no 2021. gada 8. novembra līdz 21. novembrim (2021. gada 3.decembra dati).

PVO GISRS laboratorijas šajā laika posmā pārbaudīja vairāk nekā 335 864 paraugus; 3844 paraugi bija pozitīvi uz gripas vīrusiem, no kuriem 1658 (43,1%) bija *A tipa* gripa un 2186 (56,9%) *B tipa* gripa.

No tipētiem *A tipa* gripas vīrusiem 109 (10,7%) bija *A/H1N1pdm09* un 909 (89,3%) *A/H3N2*. No raksturotajiem *B tipa* gripas vīrusiem visi 1984 (100%) bija *B-Victoria* līnijas.

Covid-19 pandēmijas laikā PVO mudina valstis, jo īpaši tās, kuras no GISRS ir saņēmušas multiplex gripas un SARS-CoV-2 reaģentu komplektus (<https://www.cdc.gov/coronavirus/2019-ncov/lab/multiplex.html>), turpināt ikdienas gripas uzraudzību, pārbaudot paraugus no gripas uzraudzības vietām uz gripu un SARS-CoV-2 vīrusiem un savlaicīgi ziņot epidemioloģisko un laboratorijas informāciju reģionālajām un globālajām platformām (<https://apps.who.int/iris/rest/bitstreams/1316069/retrieve>).

Globālā līmenī SARS-CoV-2 pozitīvo paraugu īpatsvars uzraudzības tīklā turpināja samazināties. Aktivitāte liecināja par mazāk nekā 10% pozitīvu paraugu visos reģionos, izņemot PVO Eiropas reģionu. Kopējais pozitīvo paraugu rādītājs no vietām, kas nav iekļautas uzraudzības sistēmā, turpināja samazināties, un saglabājās nedaudz zem 7%. Lai gan PVO Dienvidaustrumāzijas reģionā ārpus uzraudzības tīkla objekto aktivitāte uzrādīja samazināšanās tendenci, aktivitāte joprojām bija paaugstināta un sasniedza gandrīz 35%.

Nacionālie gripas centri (NIC) un citas nacionālās gripas laboratorijas no 48 valstīm, apgabaliem vai teritorijām ziņoja FluNet par laika periodu no sešiem PVO reģioniem (Āfrikas

<sup>3</sup> <https://www.who.int/teams/global-influenza-programme/surveillance-and-monitoring/influenza-updates/current-influenza-update>

reģions: 1; Amerikas reģions: 13; Austrumu Vidusjūras reģions: 4; Eiropas reģions: 21; Dienvidaustrumāzijas reģions: 4; Klusā okeāna rietumu reģions: 5) ziņots FluNet no kontrolnovērošanas vietām par laika posmu no 2021. gada 08. novembra līdz 2021. gada 21. novembrim (dati uz 2021. gada 03. decembri). PVO GISRS laboratorijas šajā laika periodā pārbaudīja vairāk nekā 56 617 kontrolparaugus, un 8 636 (15,3%) bija pozitīvi attiecībā uz SARS-CoV-2. Turklāt tajā pašā periodā tika pārbaudīti vairāk nekā 1 307 708 no ārpus kontroles objektiem vai nenoteiktu ziņošanas avotu paraugi, un 90 228 bija pozitīvi attiecībā uz SARS-CoV-2.

**PVO Konsultatīvās sanāksmes 2021. gada 28. februāra ziņojums  
par gripas vakcīnas sastāvu 2021.–2022. gada sezonai Ziemeļu puslodē.**

Vakcīnās, kuru ražošanā tiek izmantotas olas, jābūt šādiem komponentiem:

- *A/Victoria/2570/2019 (H1N1)pdm09*-līdzīgs vīruss;
- *A/Cambodia/e0826360/2020 (H3N2)*-līdzīgs vīruss;
- *B/Washington/02/2019(B/Victoria līnija)*-līdzīgs vīruss un
- *B/Phuket/3073/2013 (B/Yamagata līnija)*-līdzīgs vīruss.

Vakcīnās, kas tiek ražotas izmantojot šūnas jeb rekombinantās vakcīnās, jāiekļauj šādu vīrusu antigēni:

- *A/Wisconsin/588/2019 (H1N1)pdm09*-līdzīgs vīruss;
- *A/Cambodia/e0826360/2020 (H3N2)* līdzīgs vīruss;
- *B/Washington/02/2019(B/Victoria līnija)*-līdzīgs vīruss un
- *B/Phuket/3073/2013 (B/Yamagata līnija)*-līdzīgs vīruss.

Abu trīs-vērtīgo vakcīnu sastāvā kā *B tipa* vīrusa sastāvdaļa jāiekļauj *B/Victoria* līnijas *B/Washington/02/2019* līdzīgs vīruss. Pilns ziņojums par 2021. gada 28. februāra lēmumu ir publicēts PVO interneta vietnē<sup>4</sup>.

## PAR GRIPAS MONITORINGU

2021.–2022. gada sezonā monitoringā ir iesaistītas 45 ģimenes ārstu prakses (ĢĀP) desmit administratīvajās teritorijās – Liepāja, Ventspils (Kurzeme), Daugavpils, Rēzekne (Latgale), Jūrmala (Pierīga), Valmiera, Gulbene (Vidzeme), Jēkabpils, Jelgava (Zemgale) un Rīga.

Kopējais reģistrēto pacientu skaits atlasītajās ĢĀP - 70 500 jeb 3,7 % no Latvijas iedzīvotāju populācijas. ĢĀP katru nedēļu sniedz datus par pacientu skaitu, kas vērsušies pēc medicīniskās palīdzības ārsta praksē gripas, AAEI un pneimoniju gadījumos, norādot pacientu skaitu pa vecuma grupām: 0-4, 5-14, 15-64 un 65un> gadi. Pēc ĢĀP sniegtās informācijas tiek aprēķināta gripas izplatības intensitāte pa teritorijām un pa vecuma grupām.

Lai novērtētu sezonālās gripas epidēmijas smagumu, katru sezonu monitoringā tiek iesaistītas slimnīcas visās administratīvajās teritorijās. Šajā sezonā ir iesaistītas 10 slimnīcas deviņās pilsētās. Slimnīcas katru nedēļu informē par pacientiem stacionāriem gripas un gripas pneimonijas gadījumos, norādot pacientu skaitu pa vecuma grupām: 0-4, 5-14, 15-64 un 65un> gadi.

2020.-2021. gada un iepriekšējās sezonās monitoringā tika iesaistītas izglītības iestādes (skolas un bērnudārzi) 10 administratīvajās teritorijās, kas informēja par bērnu un skolēnu apmeklējumu katru nedēļu ceturtdien. Pagājušajā sezonā Covid-19 pandēmijas dēļ mācības

<sup>4</sup> <https://www.who.int/publications/i/item/recommended-composition-of-influenza-virus-vaccines-for-use-in-the-2021-2022-northern-hemisphere-influenza-season>

izglītības iestādēs notika attālināti, tādēļ vispārējās izglītības iestādes nevarēja sniegt objektīvo informāciju par audzēkņu apmeklējumu. 2021.-2022. gada sezonas monitoringā pirmsskolas un vispārējās izglītības iestādes netika iesaistītas.

Virusoloģijas dati par cirkulējošiem elpceļu vīrusiem tiek saņemti no SIA „Rīgas Austrumu klīniskās universitātes slimnīca” (RAKUS) Nacionālās mikrobioloģijas references laboratorijas (NMRL). Pārskatā tiek iekļauta informācija par izmeklēto klīnisko paraugu skaitu, kas tiek izmeklēti NMRL ar polimerāzes ķēdes reakcijas (RL-PKĶR) un Mutliplex metodi elpceļu vīrusu noteikšanai. NMRL paraugi tiek saņemti no Rīgas stacionārajām ārstniecības iestādēm, no reģionālajām slimnīcām, kā arī no citām, ambulatorajām iestādēm.

**Materiālu sagatavoja:** SLIMĪBU PROFILAKSES UN KONTROLES CENTRA Infekcijas slimību uzraudzības un imunizācijas nodaļas epidemioloģe Darja Vasiļevska, piedaloties epidemioloģei Rainai Nikiforovai.

2021.-2022. gada sezonas AAEI un gripas monitoringa 2021. gada 50. nedēļā datus sniedza:

- 42 ģimenes ārsta prakses 10 administratīvajās teritorijās (reģistrēto pacientu skaits 66 144 jeb 3,5 % no Latvijas iedzīvotāju skaita)
- 8 stacionārās ārstniecības iestādes

Izmantoti SIA Rīgas Austrumu klīniskās universitātes slimnīcas (RAKUS) Nacionālās mikrobioloģijas references laboratorijas dati.

**Pateicamies visiem monitoringa dalībniekiem par sniegto informāciju.**

Datu pārpublicēšana un citēšana – atsauce uz Slimību profilakses un kontroles centra “Epidemioloģijas biļetenu” ir obligāta.