



Slimību profilakses un kontroles centrs

Dunties iela 22, Rīga, LV-1005, tālr. 67501590, fakss 67501591, e-pasts pasts@spkc.gov.lv

EPIDEMIOLOGIJAS BIĻETENS

Nr. 8 (1769)

2022. gada 22. februārī

Gripa un citas elpceļu infekcijas 2021.–2022. gada sezonā

Saturs

KOPSAVILKUMS PAR 2022. GADA 07. NEDĒĻU	1
GRIPA UN CITAS ELPCEĻU INFEKCIJAS AMBULATORAJĀS IESTĀDĒS.....	2
STACIONĒTIE PACIENTI GRIPAS GADĪJUMOS	4
GRIPAS IZRAISĪTIE NĀVES GADĪJUMI.....	4
VIRUSOLOĢIJAS DATI.....	5
GRIPA PVO EIROPAS REĢIONĀ.....	6
PVO GLOBĀLĀ GRIPAS UZRAUDZĪBAS TĪKLA INFORMĀCIJA	7
PAR GRIPAS MONITORINGU.....	9

KOPSAVILKUMS PAR 2022. GADA 07. NEDĒĻU

2022. gada 07. nedēļā (14.02. – 20.02.) informācija par pacientu skaitu, kas vērsušies ambulatorajās ārstniecības iestādēs akūtu elpceļu infekciju gadījumos, saņemta no 43 ģimenes ārstu praksēm. Pacientu īpatsvars ar elpceļu infekcijām veido 28% no kopējā pacientu skaita, kas vērsušies ambulatorajās iestādēs 07. nedēļā.

Latvijā no 2021. gada 47. nedēļas tiek reģistrēti sporādiski gripas gadījumi. 2022. gada 07. nedēļā ģimenes ārsta prakses kopā paziņoja par astoņiem klīniski apstiprinātiem gripas gadījumiem, vidējā intensitāte – 11,8 gadījumi uz 100 000 iedzīvotājiem. Gripas gadījumi reģistrēti: Liepājā četri gadījumi (79,2 gadījumi uz 100 000 iedzīvotājiem), Rēzeknē trīs gadījumi (100,3 gadījumi uz 100 000 iedzīvotājiem) un Daugavpilī viens gadījums (11,6 gadījumi uz 100 000 iedzīvotājiem).

Pacientu vēršanās citu akūto augšējo elpceļu infekciju (AAEI) gadījumos 07. nedēļā nedaudz palielinājusies – reģistrēti 2590,4 gadījumi uz 100 000 iedzīvotājiem, kas ievērojami augstāka nekā pagājušajā sezonā un iepriekšējās sezonās. Visaugstākā intensitāte novērota bērniem vecuma grupā 0–4 gadi un arī 5–14 gadi.

Pneimoniju gadījumos vērsušies 26 pacienti (38,5 gadījumi uz 100 000 iedz.), kas ir mazāk nekā 06. nedēļā (40,3 uz 100 000 iedz.). Pneimoniju gadījumi reģistrēti visās vecuma grupās, taču augstāka saslimstība reģistrēta bērniem 0-4 gadu vecuma grupā (53,2 uz 100 000 iedz.).

Par trim stacionāriem gripas pacientiem ziņoja Rīgas slimnīcas..

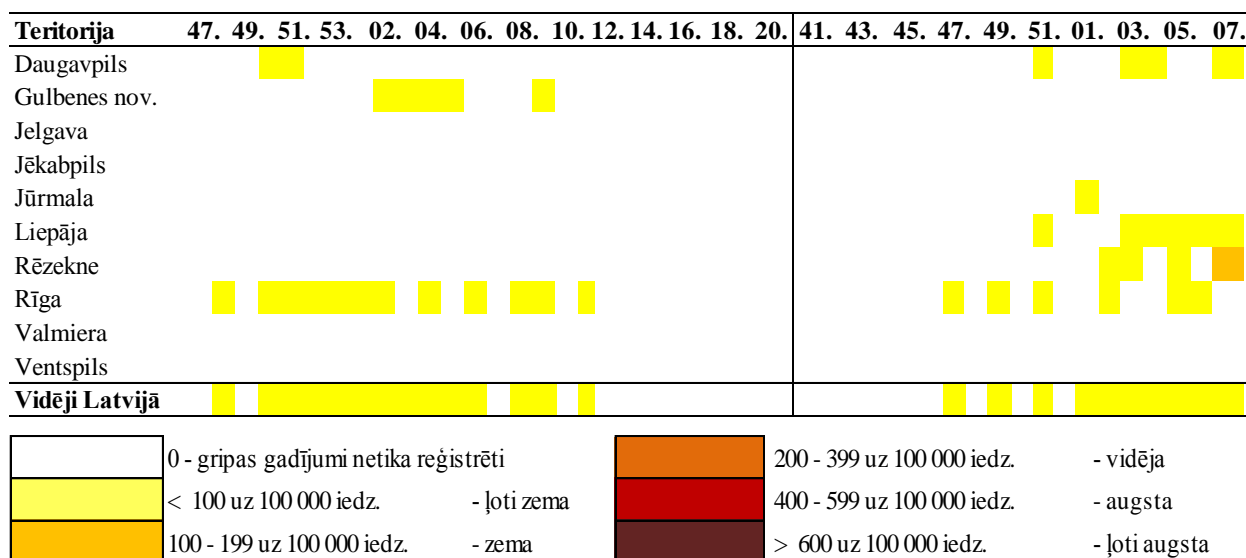
Virusoloģijas dati

SIA „Rīgas Austrumu klīniskās universitātes slimnīca” (RAKUS) Nacionālā mikrobioloģijas references laboratorijā (NMRL) 2022. gada 07. nedēļā izmeklēti 60 klīniskie paraugi. Apstiprināti trīs A tipa gripas vīrusi, kuri raksturoti kā A/H3. Noteikti arī citi elpceļu infekciju vīrusi.

GRIPA UN CITAS ELPCĒĻU INFEKCIJAS AMBULATORAJĀS IESTĀDĒS

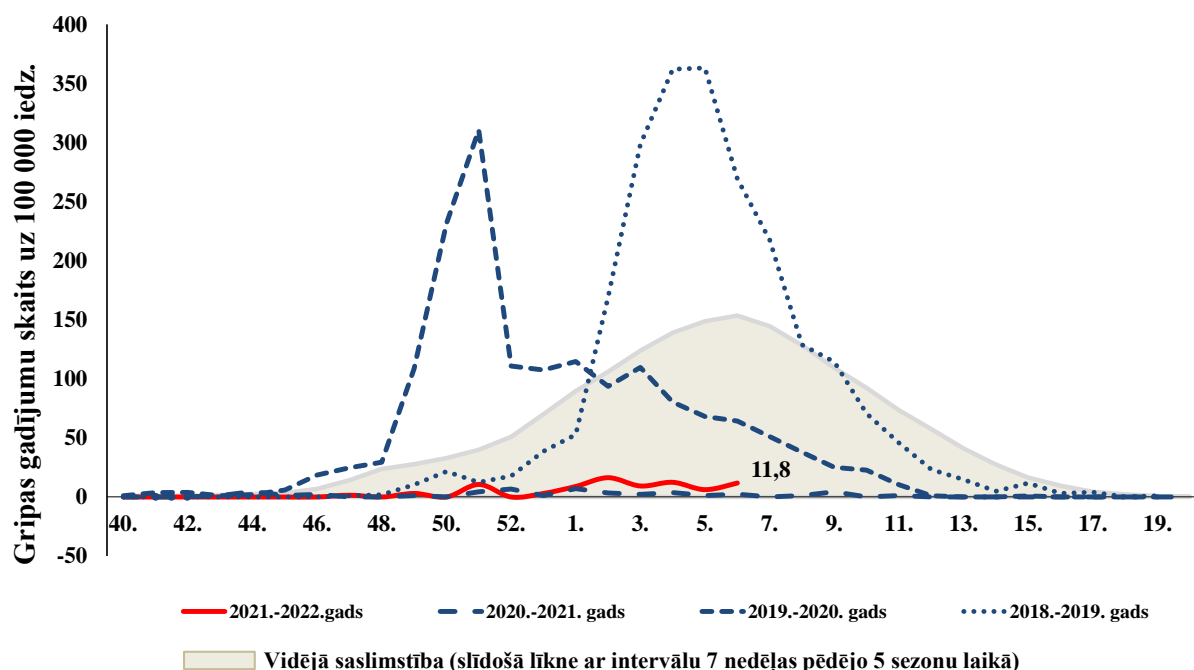
Gripas intensitāte administratīvajās teritorijās 2020.–2021. un 2021.–2022. gada sezonā

2022. gada 07. nedēļā no ģimenes ārstu praksēm desmit monitoringā iekļautajās teritorijās saņemta informācija par četriem klīniski apstiprinātiem gripas gadījumiem Liepājā, par trim Rēzeknē (vienā ģimenē) un par vienu klīniski apstiprinātu gripas gadījumu Daugavpilī. 2022. gada 06. nedēļā bija reģistrēti trīs gripas gadījumi Liepājā un viens Rīgā.



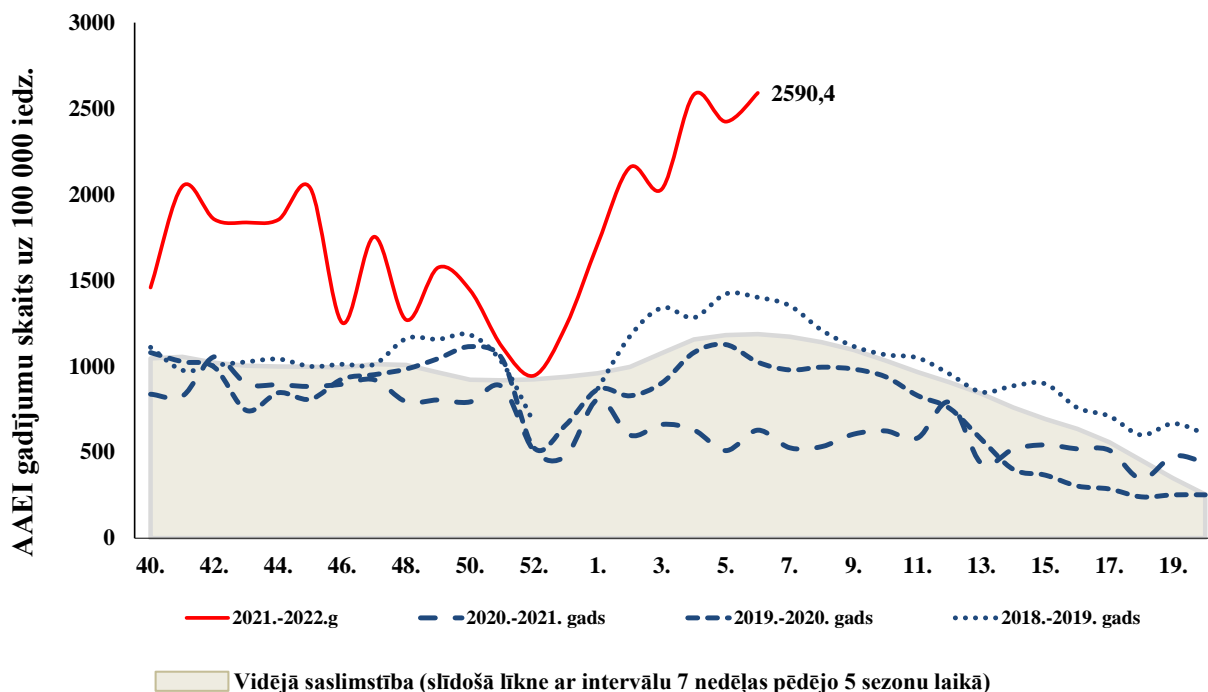
Gripas intensitāte 2021.–2022. gada un iepriekšējās sezonās

Kopš sezonas sākuma (2021. gada 40. nedēļa) Latvijā tiek reģistrēti sporādiskie gripas gadījumi. 2022. gada 07. nedēļā reģistrēti astoņi gripas gadījumi (gripa noteikta klīniski). Tāpat kā pagājušo sezonu attiecīgajā laika periodā Latvijā gripas aktivitāte ir zema.



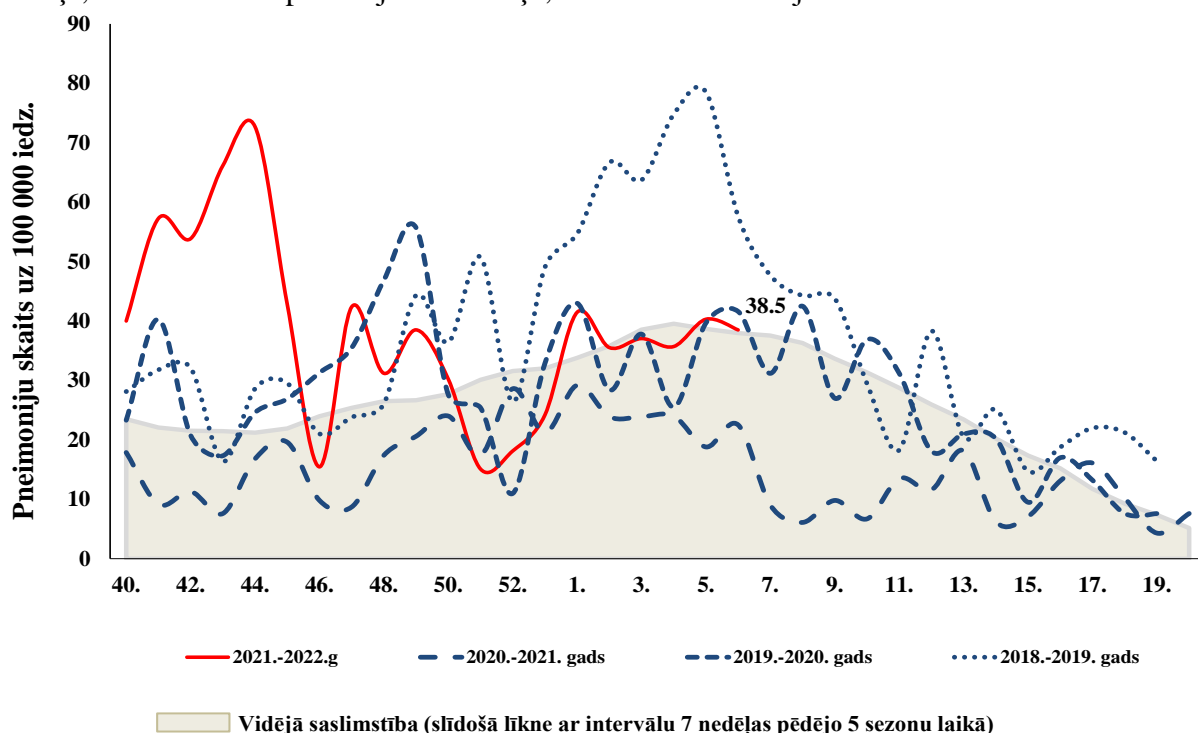
Akūtas augšējo elpceļu infekcijas 2021.–2022. gada un iepriekšējās sezonās

No 2021. gada 40. nedēļas līdz 2022. gada 07. nedēļai pacientu vēršanās ambulatorajās ārstniecības iestādēs AAEI gadījumos, salīdzinot ar iepriekšējās sezonas un pēdējo piecu sezonu vidējiem rādītājiem, bija ievērojami augstāka. Salīdzinājumā ar iepriekšējo nedēļu saslimstība ar AAEI palielinājusies.



Pneimonijas 2021.–2022. gada un iepriekšējās sezonās

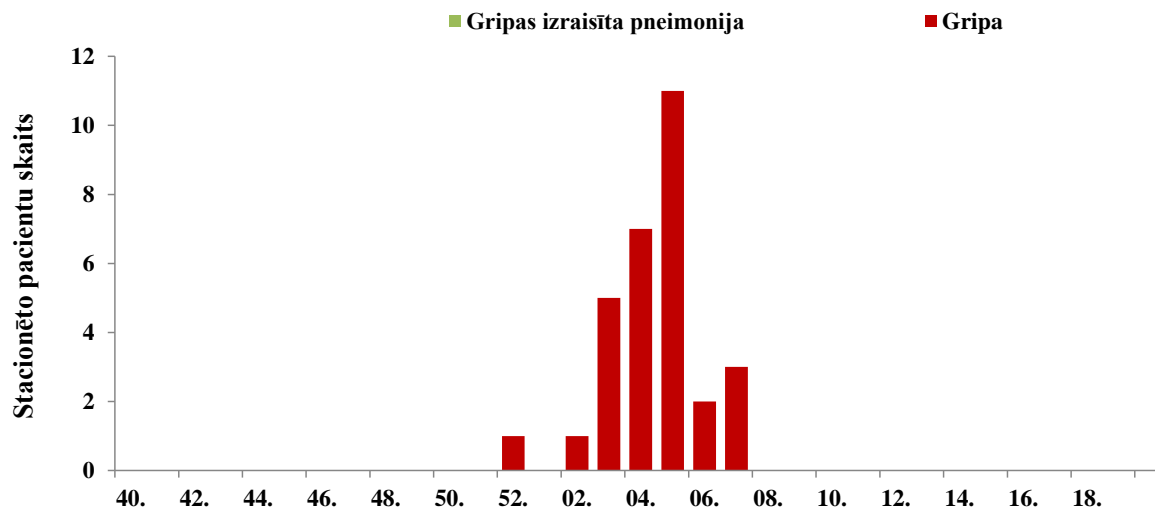
Ambulatorajās iestādēs vēršušos pacientu skaits pneimoniju gadījumos 2022. gada 07. nedēļā, salīdzinot ar iepriekšējo 06. nedēļu, nedaudz samazinājies.



STACIONĒTIE PACIENTI GRIPAS GADĪJUMOS

Stacionētie pacienti 2021.–2022. gada un iepriekšējās sezonās

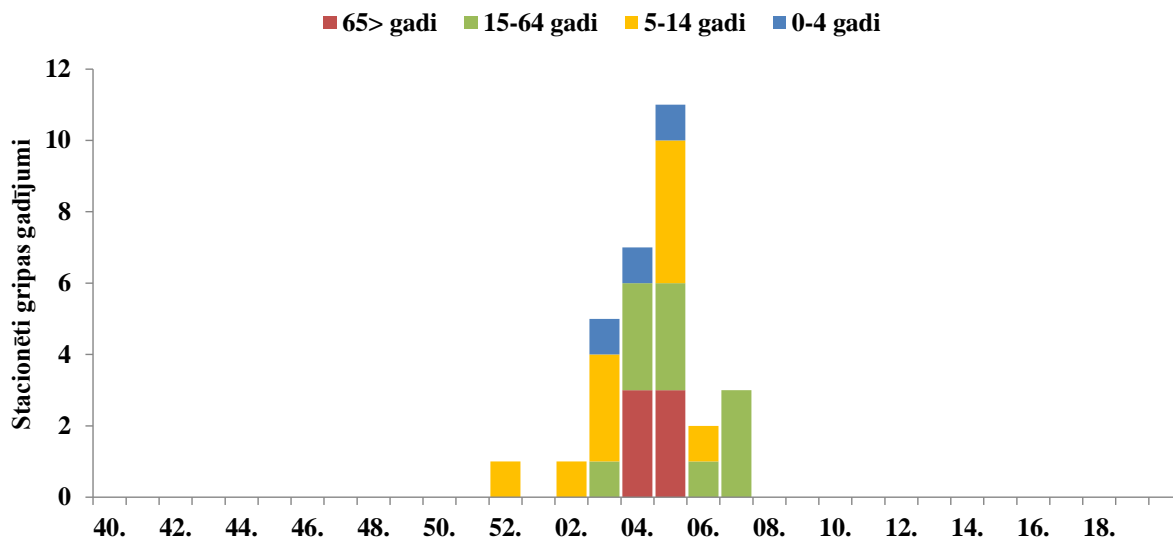
2022. gada 07. nedēļā SIA Rīgas Austrumu klīniskā universitātes slimnīca ziņoja par trim stacionētiem gripas pacientiem.



2020.–2021. gada sezonā kopā bija paziņots par diviem stacionētiem pacientiem ar aizdomām par gripas infekciju, informācija bija saņemta no BKUS.

Stacionēti gripas pacienti pa vecuma grupām

2022. gada 07. nedēļā stacionētie gripas gadījumi bija 15-64 gadu vecuma grupā.



GRIPAS IZRAISĪTIE NĀVES GADĪJUMI

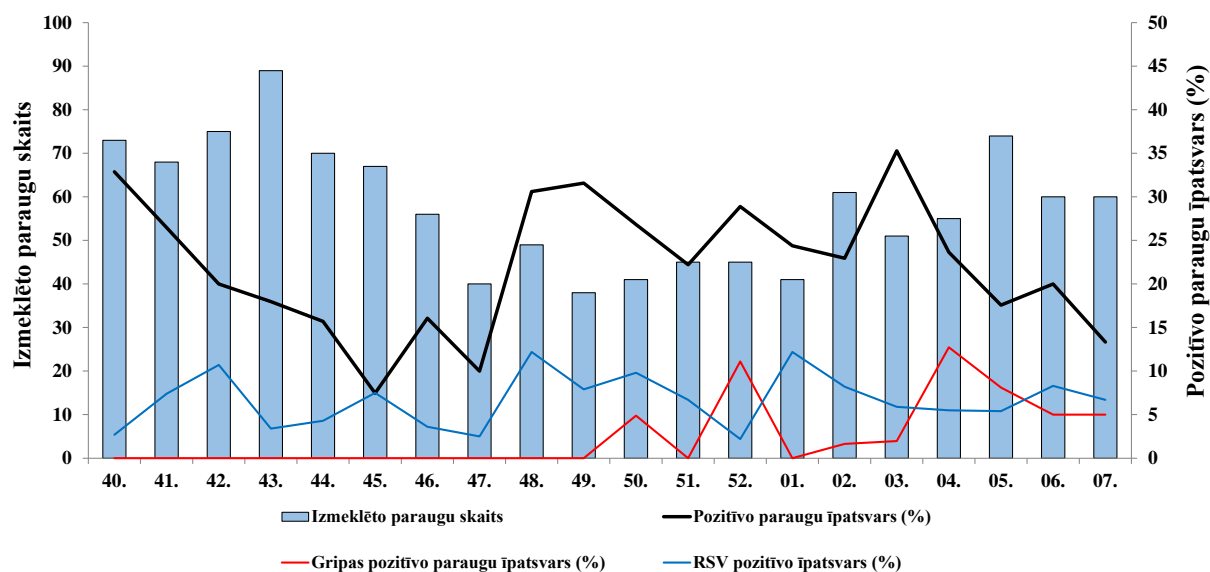
Tāpat kā iepriekšējā 2020.–2021. gada sezonā arī šajā sezonā paziņojumi par nāves gadījumiem pacientiem ar apstiprinātu gripu vai aizdomām par gripas infekciju netika saņemti.

VIRUSOLOĢIJAS DATI

SIA „Rīgas Austrumu klīniskās universitātes slimnīca” Nacionālā mikrobioloģijas referenču laboratorijā (NMRL)¹ kopš sezonas sākuma (2021. gada 40. nedēļa) izmeklēti 1158 pacientu klīniskie paraugi. 2022. gadā 07. nedēļā apstiprināti trīs A tipa gripas vīrusi. Divi paraugi raksturoti kā A/H3 apakštips.

Nedēļas	Izmeklēto paraugu skaits	A gripa	B gripa	Paragripa I	Paragripa II	Paragripa III	Paragripa IV	RSV	Adenovīrusi	Rinovīrusi	hMPV	Bokavīrusi	Koronavīrusi	Enterovīrusi	Pozitīvo paraugu skaits	Pozitīvo paraugu	Gripas pozitīvo īpatsvars (%)	RSV pozitīvo īpatsvars (%)
40.	73					1		2	7	10	1	2		1	24	32.9	0.0	2.7
41.	68							5	2	7	2	2			18	26.5	0.0	7.4
42.	75					1	1	8	2	1		2			15	20.0	0.0	10.7
43.	89							3	3	4	1	2		2	16	18.0	0.0	3.4
44.	70							3	3	4	1				11	15.7	0.0	4.3
45.	67							5							5	7.5	0.0	7.5
46.	56						1	2		1		5			9	16.1	0.0	3.6
47.	40							1	1	1		1			4	10.0	0.0	2.5
48.	49							6	1	1	4	2	1		15	30.6	0.0	12.2
49.	38							3	2	4	2			1	12	31.6	0.0	7.9
50.	41	2						4		3		2			11	26.8	4.9	9.8
51.	45							3	1	4		2			10	22.2	0.0	6.7
52.	45	5						1		3	2	2			13	28.9	11.1	2.2
01.	41			1				5	1	2		1			10	24.4	0.0	12.2
02.	61	1		1				5	1	2	1	2	1		14	23.0	1.6	8.2
03.	51	1						3	1	4	2	4	2	1	18	35.3	2.0	5.9
04.	55	7						3	2		1				13	23.6	12.7	5.5
05.	74	6						4	2	1					13	17.6	8.1	5.4
06.	60	3						5		1		2		1	12	20.0	5.0	8.3
07.	60	3						4		1					8	13.3	5.0	6.7
Kopā	1158	28	0	2	0	2	3	75	29	54	17	31	4	6	251	21.7	2.4	6.5

Izmeklēto paraugu skaits un pozitīvo paraugu īpatsvars

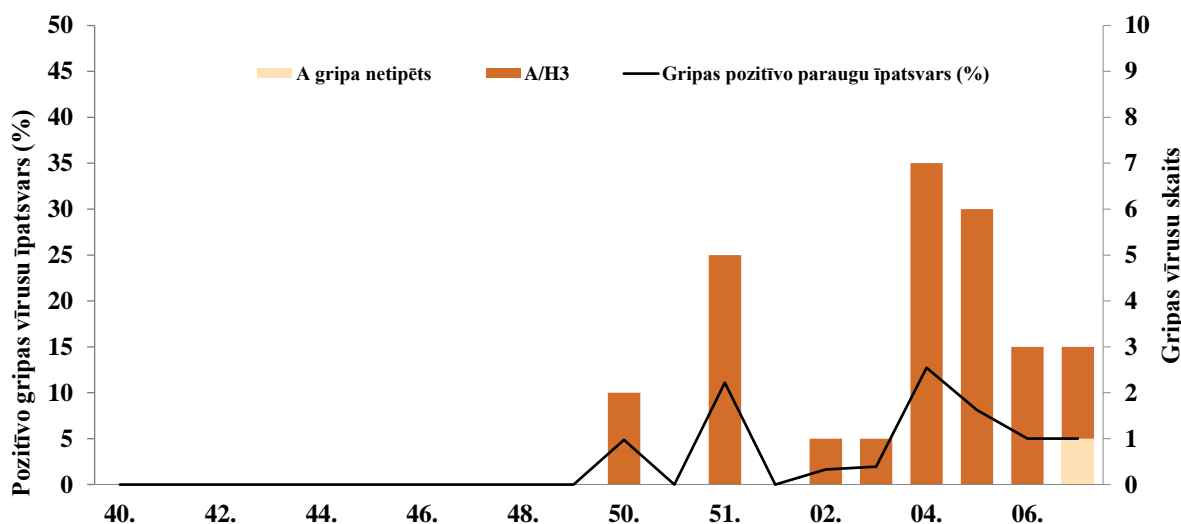


¹ <https://www.aslimnica.lv/lv/saturs/nacionala-mikrobiologijas-referencu-laboratorija>

Šajā sezonā (no 2021. gada 40. līdz 2022. gada 07. nedēļai) kopā apstiprināti 75 respiratori sincitiālie vīrusi (6,5 % no izmeklētajiem paraugiem), kas veido 30 % no visiem pozitīvajiem paraugiem (75/251).

Noteikto gripas vīrusu tipēšana

Šajā sezonā (no 2021. gada 40. līdz 2022. gada 07. nedēļai) izmeklētajos paraugos apstiprināti 28 *A tipa* gripas vīrusi, visi tipētie gripas vīrusi (27) raksturoti kā *A/H3*.



PVO EIROPAS REĢIONA GRIPAS UZRAUDZĪBAS TĪKLA INFORMĀCIJA Eiropas gripas uzraudzības tīkla Flu News Europe ziņojums ²

2022. gada 06. nedēļā (07.02. - 13.02.) par plaši izplatītu gripas aktivitāti un/vai vismaz vidēju gripas intensitāti ziņoja Albānija, Igaunija, Norvēģija, Moldovas Republika un Slovākija.

No izmeklētajiem paraugiem uzraudzības tīkla primārās veselības aprūpes iestādēs pacientiem, kuriem bija gripai līdzīgi simptomi (ILI) vai ARI simptomi, 6%, bija pozitīvi uz gripas vīrusiem (05. nedēļā bija 8%).

Sešas valstis ziņoja par pozitīvo paraugu īpatsvaru 10% vai augstāku – Serbija (70%), Ungārija (34%), Francija (28%), Luksemburga (16%), Moldovas Republika (11%), un Zviedrija (10%).

Tiek noteikti gan *A tipa*, gan *B tipa* gripas vīrusi, visās monitoringa sistēmās dominējošs ir *A/H3*.

No intensīvas terapijas nodaļām (ITN) tika ziņots (no Francijas, Īrijas, Apvienotās Karalistes (Anglijā)) par apstiprinātiem gripas gadījumiem (četri *A tipa* un viens *B tipa* gripa), citās nodaļās ziņoja Īrija (10 *A tipa* gripa) un SARI uzraudzības ietvaros (sešos gadījumos apstiprināts *A tipa* gripas vīruss).

Kvalitatīvie indikatori

No 38 valstīm, kas ziņojušas par izplatības intensitāti, 27 valstis informēja, ka gripas intensitāte nav pārsniegusi bāzes līmeni, deviņas valstis ziņojušas par zemu intensitāti, viena ziņoja par vidēju intensitāti (Slovākija) un viena valsts ziņoja par augstu intensitāti (Igaunija).

No 38 valstīm, kas atzīmēja teritoriālās izplatības rādītājus, sešas informēja, ka gripas aktivitāte nav novērota, 21 valsts informēja par sporādisku gripas izplatību, trīs valstis ziņoja par lokālu izplatību (Ziemeļu Maķedonija, Serbija un Slovākija), četras valstis - par reģionālo gripas izplatību (Francija, Ungārija, Kosova, Kirgizstāna) un četras valstis ziņoja par plašu teritoriālo gripas izplatību (Albānija, Igaunija, Norvēģija un Moldovas Republika).

² <https://flunewseurope.org/>

2022. gada 6. nedēļā 1 283 no 90 617 paraugiem, kas iegūti no citām iestādēm (piemēram, slimnīcās, skolās, primārās aprūpes iestādēs, kas nav iesaistītas uzraudzībā vai pansionātos un citās iestādēs), bija pozitīvi uz gripas vīrusu: 1233 (96%) bija *A tipa* un 50 (4%) bija *B tipa* gripas vīrusi. No (261) *A tipa* vīrusiem 216 (83%) bija *A(H3)* un 45 (17%) bija *A(H1)pdm09*. Viens *B tipa* vīruss, kas tika raksturots, bija *B/Victoria* līnijas..

Sezonā līdz šim konstatēts vairāk *A tipa* gripas (n=35 739, 96%) nekā *B tipa* (n=1 480, 4%) vīrusu. No 12 998 *A tipa* vīrusiem 12 238 (94%) bija *A(H3)* un 760 (6%) bija *A(H1)pdm09* apakštips. No 8 raksturotajiem *B tipa* gripas vīrusiem visi bija *B/Victoria* līnijas (99% *B tipa* vīrusiem līnija nav noteikta).

Jāņem vērā:

- *Intensitātes rādītāja novērtējumam tiek ņemti vērā gripai līdzīgu saslimšanu (ILI jeb influenza like illness) vai akūtu respiratoru infekciju (ARI) rādītāji. Šos ILI vai ARI var veidot elpceļu infekcijas, kas nav gripa, tostarp SARS-CoV-2, kas izraisa novēroto saslimstības pieaugumu ar elpceļu infekcijām, pat ja gripas vīruss netiek atklāts.*
- *Intensitātes un ģeogrāfiskās izplatības rādītāju novērtējums ietver gripas vīrusa noteikšanu uzraudzības kontrolpunktos un ārpus uzraudzības sistēmas. Gripas vīrusa noteikšanas gadījumi ārpus gripas uzraudzības sistēmas (bieži vien augstāki), var nozīmēt ziņošanu par paaugstinātu ģeogrāfisko izplatību pat tad, ja gripas gadījumi nav konstatēti uzraudzības kontrolpunktos.*

Gripas vīrusu tipēšana ārpus gripas uzraudzības tīkla

Vīrusa tips un apakštips	2022. gada 06. nedēļa		2021.–2022. gada sezona kopā	
	skaits	% ^a	skaits	% ^a
<i>A tipa</i> gripas vīrusi	1 233	96%	35 739	96%
<i>A(H1N1)pdm09</i>	45	4%	760	2%
<i>A(H3N2)</i>	216	18%	12 238	34%
<i>A</i> netipēts	972	79%	22 741	64%
<i>B tipa</i> gripas vīrusi	50	4%	1 480	4%
<i>B/Victoria</i> līnija	1	2%	8	1%
Nav noteikta līnija	49	98%	1 472	99%
Apstiprināti kopā (Izmeklēti kopā)	1 283 (90 617)		37 219 (1 512 374)	

^a *A* un *B tipa* vīrusiem saucējs ir kopējais noteikto gripas vīrusu skaits; *A tipa* gripas vīrusu apakštipiem saucējs ir kopējais tipēto *A tipa* gripas vīrusu skaits; *B tipa* gripas vīrusu celmiem saucējs ir kopējais raksturoto *B tipa* gripas vīrusu skaits

Pasaules Veselības organizācijas Globāla gripas uzraudzības tīkla 2022. gada 7. februārī 412. ziņojums (balstoties uz datiem līdz 23. janvārim) ³

Pašreizējie gripas uzraudzības dati ir jāinterpretē piesardzīgi, jo notiekošā COVID-19 pandēmija dažādos apmēros ir ietekmējusi pacientu iestāžu meklējumu, ārstniecības personāla darbu, kā arī testēšanas prioritātes un iespējas dalībvalstīs. Dažādie dalībvalstu īstenotie higiēnas un fiziskās distancēšanās pasākumi, lai samazinātu SARS-CoV-2 vīrusa pārnesi, visticamāk, ir ietekmējuši gripas vīrusa izplatības samazināšanos.

- Pasaules mērogā gripas aktivitāte joprojām ir zemā līmenī un tā samazinās pēc pīķa, kas tika sasniegts 2021. gada beigās.

³ <https://www.who.int/teams/global-influenza-programme/surveillance-and-monitoring/influenza-updates/current-influenza-update>

- Tā kā Covid-19 pandēmijas laikā arvien vairāk tiek konstatēta gripa, valstīm ieteicams sagatavoties gripas un SARS-CoV-2 kopējai cirkulācijai. Tiek rekomendēts uzlabot integrēto uzraudzību, lai vienlaikus uzraudzītu gripu un SARS-CoV-2, kā arī pastiprināt gripas vakcinācijas kampaņu, lai novērstu smagas slimības un hospitalizāciju. Ārstiem diferencīaldiagnozē jāņem vērā gripa, jo īpaši augsta riska grupām attiecībā uz gripu, veicot laboratoriskas pārbaudes un ārstēšanu saskaņā ar valsts vadlīnijām.

- Ziemeļu puslodes mērenā klimata zonā gripas aktivitāte samazinājusies. Tiek konstatēta galvenokārt *A/H3N2* gripa un *B/Victoria* līnijas gripa.

- Ziemeļamerikā gripas noteikšanas gadījumu skaits samazinājies, galvenokārt dominē *A/H3N2*. Kopumā vīrusu noteikšana ir zemāka salīdzinājumā ar iepriekšējo sezonu attiecīgo periodu, izņemot 2020.-2021. gada sezonu. Respiratori sincitiāla vīrusa (RSV) aktivitāte samazinājās Amerikas Savienotās valstīs (ASV) un Kanādā.

- Eiropā gripas aktivitāte samazinājusies, dominējot *A(H3N2)* gripas vīrusam.

- Austrum Āzijā gripas aktivitāte turpināja pieaugt Ķīnā, kur dominē *B-Victoria* līnijas vīruss, bet citās reģiona valstīs saglabājās zema aktivitāte.

- Rietum Āzijā un Ziemeļāfrikā atsevišķas valstis ir ziņojušas, ka gripas vīrusa izplatība turpinās.

- Karību jūras reģiona un Centrālamerikā atsevišķās valstīs ziņoja par gripas aktivitāti, kur pārsvarā noteikta *A/H3N2* gripa.

- Tropu Dienvidamerikā tika ziņots par *A(H3N2)* gripas noteikšanu.

- Tropu Āfrikā atsevišķas valstis ziņojušas par gripas aktivitāti, kur dominēja *A(H3N2)* gripa un arī *B/Victoria* līnijas vīruss.

- Dienvidāzijā saglabājās paaugstināta gripas vīrusu noteikšana, kur dominēja *A(H3N2)* gripas vīruss, izņemot atsevišķas valstis, kur novērots samazinājums.

- Dienvidaustrumu Āzijā atsevišķas valstis ziņoja sporādiskiem gripas gadījumiem.

- Dienvidu puslodes mērenā klimata joslā saglabājās zema gripas aktivitāte, tomēr par *A(H3N2)* pieaugumu tika ziņots dažās valstīs Dienvidamerikā.

Nacionālie gripas centri (NIC) un citas nacionālās gripas laboratorijas no 97 valstīm, apgabaliem vai teritorijām ziņoja FluNet par laika periodu no 2022. gada 10. janvāra līdz 23. janvārim (2022. gada 2.februāra dati).

PVO GISRS laboratorijas šajā laika posmā pārbaudīja vairāk nekā 608 024 paraugus. Kopā pozitīvi uz gripas vīrusiem bija 18 237 paraugi, no kuriem 11 786 (64,6%) bija *A tipa* gripa un 6451 (35,4%) *B tipa* gripa.

No tipētiem *A tipa* gripas vīrusiem 137 (3,2 %) bija *A/H1N1pdm09* un 4116 (96,8 %) *A/H3N2*. No raksturotajiem *B tipa* gripas vīrusiem visi 6162 (100%) bija *B-Victoria* līnija.

Covid-19 pandēmijas laikā PVO mudina valstis, jo īpaši tās, kuras no GISRS ir saņēmušas multiplex gripas un SARS-CoV-2 reaģentu komplektus (<https://www.cdc.gov/coronavirus/2019-ncov/lab/multiplex.html>), turpināt ikdienas gripas uzraudzību, pārbaudot paraugus no gripas uzraudzības vietām uz gripas un SARS-CoV-2 vīrusiem un savlaicīgi ziņot epidemioloģisko un laboratorijas informāciju reģionālajām un globālajām platformām (<https://apps.who.int/iris/rest/bitstreams/1316069/retrieve>).

2022. gada 31. janvārī publicētas aktualizētas pagaidu vadlīnijas - <https://www.who.int/publications/i/item/WHO-2019-nCoV-integrated-sentinel-surveillance-2022.1>.

**PVO Konsultatīvās sanāksmes 2021. gada 28. februāra ziņojums
par gripas vakcīnas sastāvu 2021.–2022. gada sezonai Ziemeļu puslodē.**

Vakcīnās, kuru ražošanā tiek izmantotas olas, jābūt šādiem komponentiem:

- *A/Victoria/2570/2019 (H1N1)pdm09*-līdzīgs vīruss;
- *A/Cambodia/e0826360/2020 (H3N2)*-līdzīgs vīruss;
- *B/Washington/02/2019(B/Victoria līnija)*-līdzīgs vīruss un
- *B/Phuket/3073/2013 (B/Yamagata līnija)*-līdzīgs vīruss.

Vakcīnās, kas tiek ražotas izmantojot šūnas jeb rekombinantās vakcīnās, jāiekļauj šādu vīrusu antigēni:

- *A/Wisconsin/588/2019 (H1N1)pdm09*-līdzīgs vīruss;
- *A/Cambodia/e0826360/2020 (H3N2)* līdzīgs vīruss;
- *B/Washington/02/2019(B/Victoria līnija)*-līdzīgs vīruss un
- *B/Phuket/3073/2013 (B/Yamagata līnija)*-līdzīgs vīruss.

Abu trīs-vērtīgo vakcīnu sastāvā kā *B tipa* vīrusa sastāvdaļa jāiekļauj *B/Victoria* līnijas *B/Washington/02/2019* līdzīgs vīruss. Pilns ziņojums par 2021. gada 28. februāra lēmumu ir publicēts PVO interneta vietnē ⁴.

PAR GRIPAS MONITORINGU

2021.–2022. gada sezonā monitoringā ir iesaistītas 45 ģimenes ārstu prakses (ĢĀP) desmit administratīvajās teritorijās – Liepāja, Ventspils (Kurzeme), Daugavpils, Rēzekne (Latgale), Jūrmala (Pierīga), Valmiera, Gulbene (Vidzeme), Jēkabpils, Jelgava (Zemgale) un Rīga.

Kopējais reģistrēto pacientu skaits atlasītajās ĢĀP - 70 500 jeb 3,7 % no Latvijas iedzīvotāju populācijas. ĢĀP katru nedēļu sniedz datus par pacientu skaitu, kas vērsušies pēc medicīniskās palīdzības ārsta praksē gripas, AAEI un pneimoniju gadījumos, norādot pacientu skaitu pa vecuma grupām: 0-4, 5-14, 15-64 un 65un> gadi. Pēc ĢĀP sniegtās informācijas tiek aprēķināta gripas izplatības intensitāte pa teritorijām un pa vecuma grupām.

Lai novērtētu sezonālās gripas epidēmijas smagumu, katru sezonu monitoringā tiek iesaistītas slimnīcas visās administratīvajās teritorijās. Šajā sezonā ir iesaistītas 10 slimnīcas deviņās pilsētās. Slimnīcas katru nedēļu informē par pacientiem stacionāriem gripas un gripas pneimonijas gadījumos, norādot pacientu skaitu pa vecuma grupām: 0-4, 5-14, 15-64 un 65un> gadi.

2021.-2022. gada sezonas monitoringā pirmsskolas un vispārējās izglītības iestādes netika iesaistītas. 2020.-2021. gada un iepriekšējās sezonās monitoringā tika iesaistītas izglītības iestādes (skolas un bērnudārzi) 10 administratīvajās teritorijās, kas informēja par bērnu un skolēnu apmeklējumu katru nedēļu ceturtdien. Pagājušajā sezonā Covid-19 pandēmijas dēļ mācības izglītības iestādēs notika attālināti, tādēļ vispārējās izglītības iestādes nevarēja sniegt objektīvu informāciju par audzēkņu apmeklējumu.

Virusoloģijas dati par cirkulējošiem elpceļu vīrusiem tiek saņemti no SIA „Rīgas Austrumu klīniskās universitātes slimnīca” (RAKUS) Nacionālās mikrobioloģijas references laboratorijas (NMRL). Pārskatā tiek iekļauta informācija par izmeklēto klīnisko paraugu skaitu, kas tiek izmeklēti NMRL ar polimerāzes ķēdes reakcijas (RL-PKĶR) un Mutliplex metodi elpceļu vīrusu noteikšanai. NMRL paraugi tiek saņemti no Rīgas stacionārajām ārstniecības iestādēm, no reģionālajām slimnīcām, kā arī no citām, ambulatorajām iestādēm.

⁴ <https://www.who.int/publications/i/item/recommended-composition-of-influenza-virus-vaccines-for-use-in-the-2021-2022-northern-hemisphere-influenza-season>

Materiālu sagatavoja: SLIMĪBU PROFILAKSES UN KONTROLES CENTRA Infekcijas slimību uzraudzības un imunizācijas nodaļas epidemioloģe Darja Vasiļevska, piedaloties epidemioloģei Rainai Nikiforovai.

2021.–2022. gada sezonas AAEI un gripas monitoringa 2022. gada 07. nedēļā datus sniedza:

- 43 ģimenes ārsta prakses 10 administratīvajās teritorijās (reģistrēto pacientu skaits 67 519 jeb 3,6 % no Latvijas iedzīvotāju skaita)
- 9 stacionārās ārstniecības iestādes

Izmantoti SIA Rīgas Austrumu klīniskās universitātes slimnīcas (RAKUS) Nacionālās mikrobioloģijas references laboratorijas dati.

Pateicamies visiem monitoringa dalībniekiem par sniegto informāciju.

Datu pārpublicēšana un citēšana – atsauce uz Slimību profilakses un kontroles centra “Epidemioloģijas biļetenu” ir obligāta.