



Slimību profilakses un kontroles centrs

Dunties iela 22, Rīga, LV-1005, tālr. 67501590, fakss 67501591, e-pasts pasts@spkc.gov.lv

EPIDEMIOLOĢIJAS BIĻETENS

Nr. 12 (1773)

2022. gada 15. martā

Gripa un citas elpceļu infekcijas 2021.–2022. gada sezonā

Saturs

KOPSAVILKUMS PAR 2022. GADA 10. NEDĒĻU	1
GRIPA UN CITAS ELPCEĻU INFEKCIJAS AMBULATORAJĀS IESTĀDĒS.....	2
STACIONĒTIE PACIENTI GRIPAS GADĪJUMOS	4
GRIPAS IZRAISĪTIE NĀVES GADĪJUMI.....	4
VIRUSOLOĢIJAS DATI.....	5
GRIPA PVO EIROPAS REĢIONĀ.....	6
PVO GLOBĀLĀ GRIPAS UZRAUDZĪBAS TĪKLA INFORMĀCIJA	7
PAR GRIPAS MONITORINGU.....	9

KOPSAVILKUMS PAR 2022. GADA 10. NEDĒĻU

Pamatojoties uz Ministru kabineta 2006. gada 21. novembra noteikumu Nr. 948 „Noteikumi par gripas pretepidēmijas pasākumiem”¹ 8.1 punktu, Slimību profilakses un kontroles centrs paziņo par gripas epidēmijas sākumu.

Gripas monitoringa dati rāda, ka 10. nedēļā ievērojams gripas intensitātes pieaugums novērots Daugavpilī – pieaudzis gan ambulatorajās iestādēs vērsušos pacientu skaits, gan stacionārā uzņemto gripas pacientu skaits. Atsevišķie gripas gadījumi reģistrēti arī Liepājā un Jēkabpilī.

Kopā gripas gadījumos ĢĀP vērsušies 35 pacienti: 33 gripas gadījumi Daugavpilī (384,1 gadījums uz 100 000 iedzīvotājiem) un divi gripas gadījumi Liepājā (39,6 gadījumi uz 100 000 iedzīvotājiem). Vidējā intensitāte Latvijā 2022. gada 10. nedēļā sasniesusi 56,7 gadījumus uz 100 000 iedzīvotājiem. Augstākā intensitāte novērota vecuma grupā 5-14 gadi.

Ar AAEI simptomiem ĢĀP kopā vērsušies 959 pacienti jeb vidēji 1553,4 gadījumi uz 100 000 iedzīvotājiem. Salīdzinājumā ar 9. nedēļu tā samazinājusies. Augstākā intensitāte novērota bērniem, īpaši vecuma grupā 0-4 gadi.

Pneimoniju gadījumos ĢĀP vērsušies 17 pacienti (27,5 gadījumi uz 100 000 iedzīvotājiem).

Par stacionētiem gripas pacientiem 10. nedēļā ziņoja Daugavpils RS, kur stacionēti 32 pacienti dažādās vecuma grupās ar apstiprinātu *A tipa* gripu un Jēkabpils RS, kur stacionēts viens gripas patients.

Virusoloģijas dati

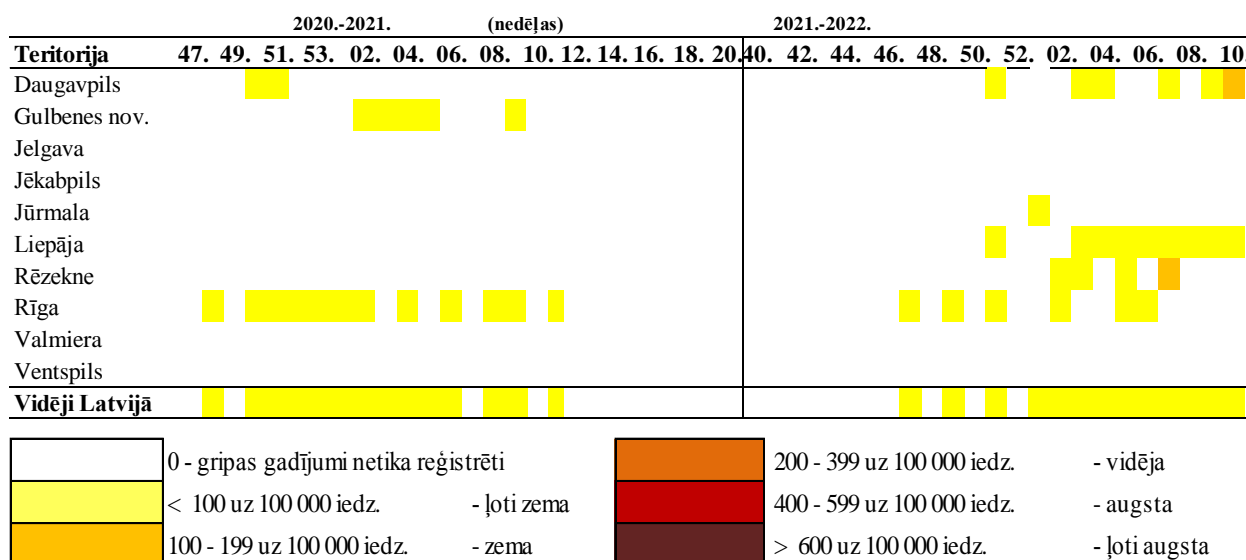
SIA „Rīgas Austrumu klīniskās universitātes slimnīca” laboratorijā (NMRL) 10. nedēļā izmeklēti 36 klīniskie paraugi. Gripas vīrusi nav noteikti.

¹„Noteikumi par gripas pretepidēmijas pasākumiem” <https://likumi.lv/ta/id/148626-noteikumi-par-gripas-pretepidemijas-pasakumiem>

GRIPA UN CITAS ELPCĒĻU INFEKCIJAS AMBULATORAJĀS IESTĀDĒS

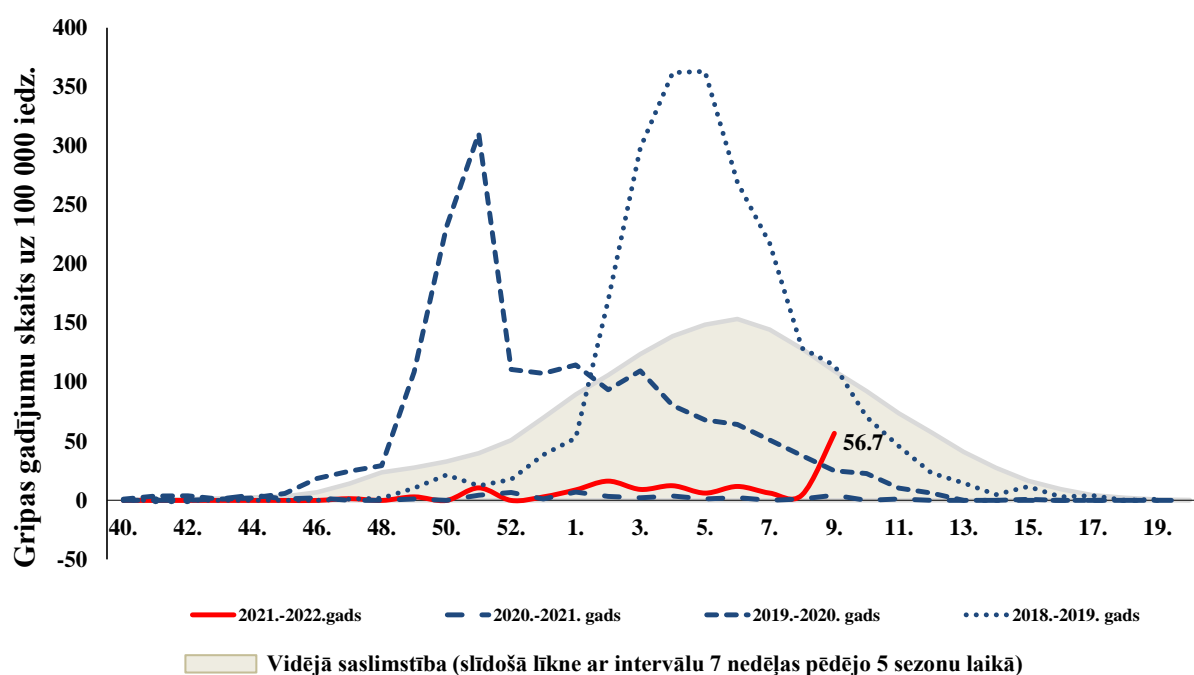
Gripas intensitāte administratīvajās teritorijās 2020.–2021. un 2021.–2022. gada sezonā

2022. gada 10. nedēļā no ģimenes ārstu praksēm desmit Latvijas teritorijās, kuras iekļautas gripas monitoringā, saņemta informācija par 33 klīniski apstiprinātiem gripas Daugavpilī (384,1 gadījums uz 100 000 iedzīvotājiem) un diviem gadījumiem Liepājā (39,6 gadījumi uz 100 000 iedzīvotājiem).



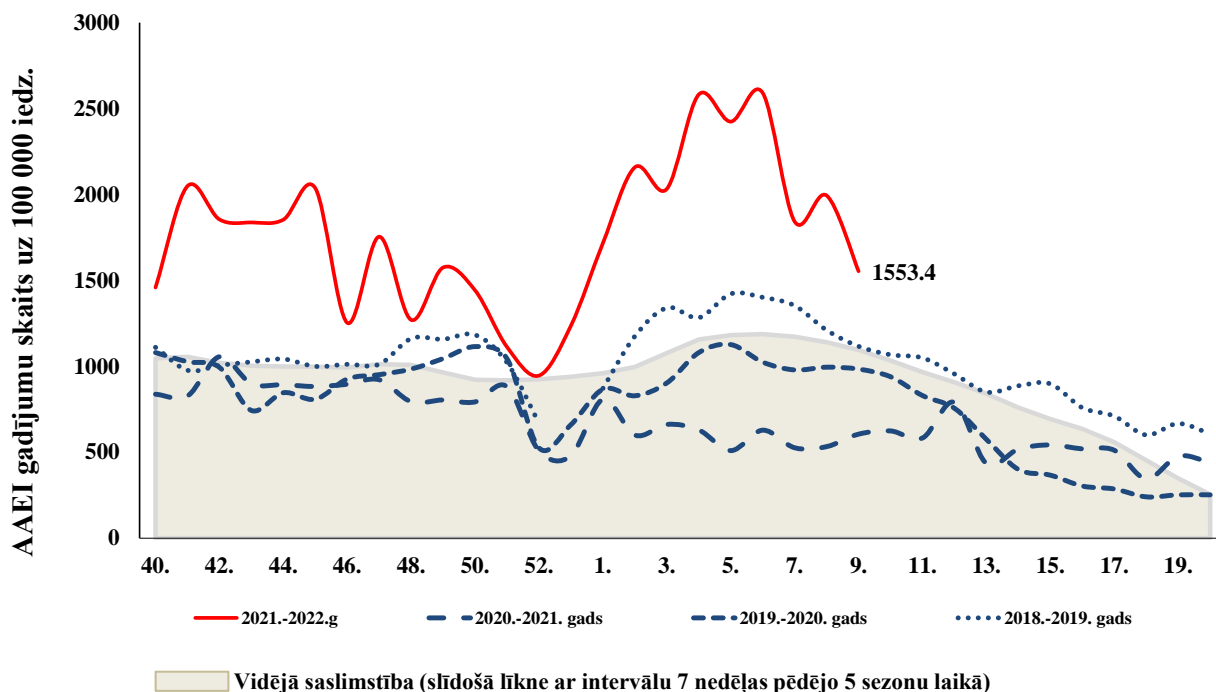
Gripas intensitāte 2021.–2022. gada un iepriekšējās sezonās

Kopš sezonas sākuma (2021. gada 40. nedēļa) Latvijā tiek reģistrēti sporādiskie gripas gadījumi. Gripas aktivitāte ir nedaudz augstāka nekā pagājušajā 2020. – 2021. gada sezonā. 2022. gada 10. nedēļā gripas intensitāte ievērojami palielinājusies – reģistrēti 56,7 gadījumi uz 100 000 iedzīvotājiem.



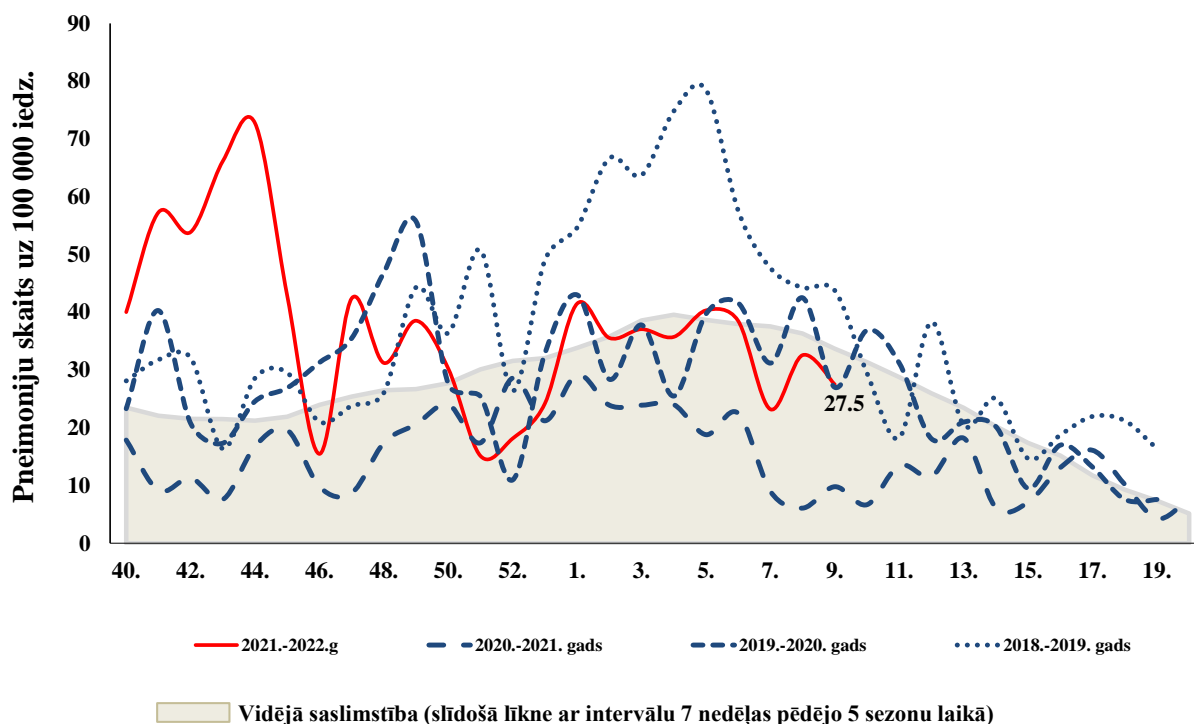
Akūtas augšējo elpceļu infekcijas 2021.–2022. gada un iepriekšējās sezonās

No 2021. gada 40. nedēļas līdz 2022. gada 10. nedēļai pacientu vēršanās ambulatorajās ārstniecības iestādēs AAEI gadījumos, salīdzinot ar iepriekšējās sezonas un pēdējo piecu sezonu vidējiem rādītājiem, bija ievērojami augstāka. Salīdzinājumā ar iepriekšējo nedēļu saslimstība nedaudz samazinājusies.



Pneimonijas 2021.–2022. gada un iepriekšējās sezonās

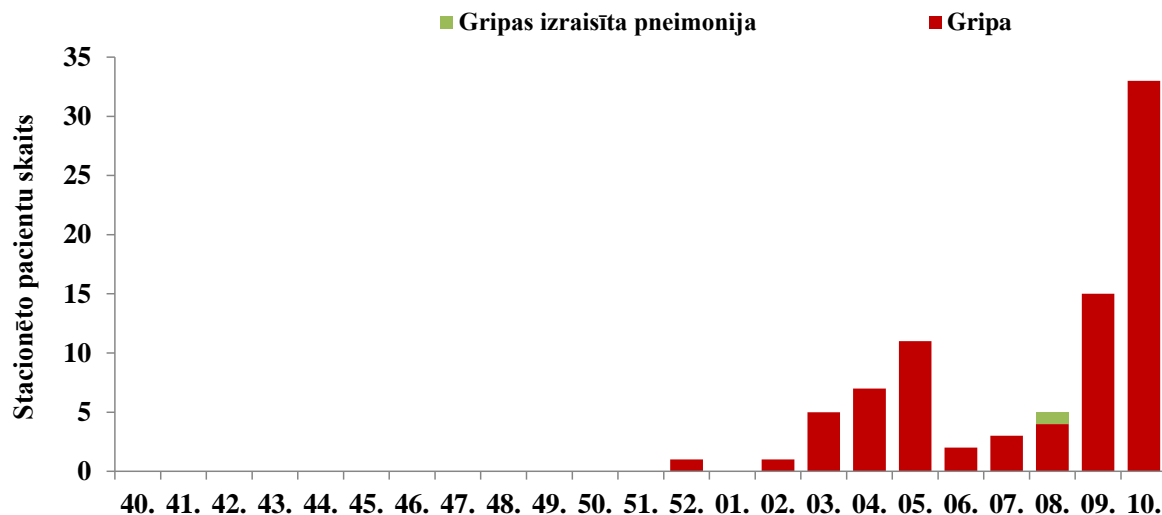
2022. gada 10. nedēļā ambulatorajās iestādēs vēršamo pacientu skaits pneimoniju gadījumos salīdzinājumā ar iepriekšējo nedēļu ir samazinājies.



STACIONĒTIE PACIENTI GRIPAS GADĪJUMOS

Stacionētie pacienti 2021.–2022. gada un iepriekšējās sezonās

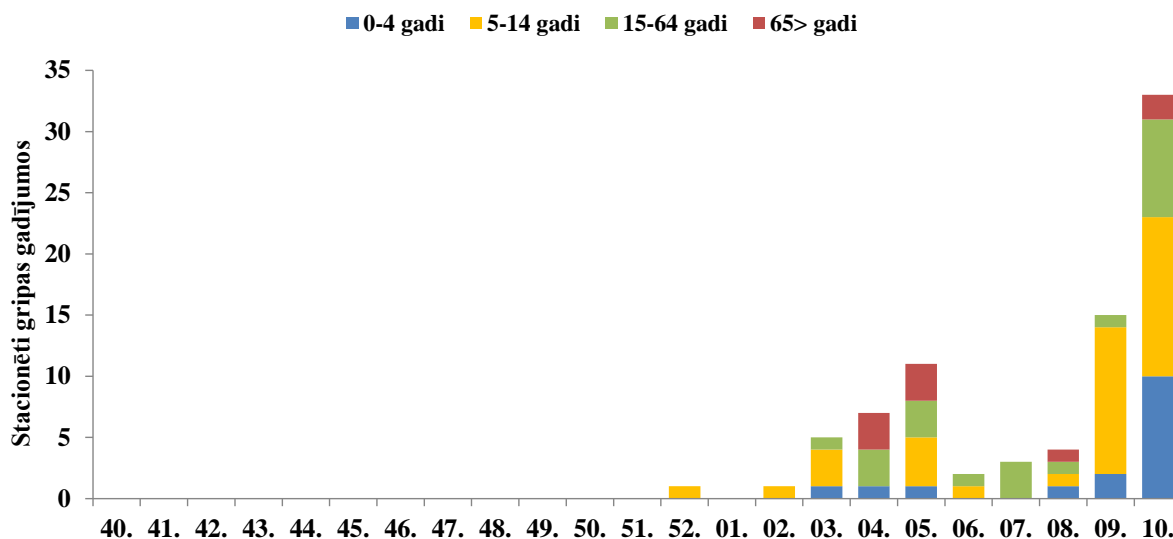
2022. gada 10. nedēļā ar diagnozi *gripa* stacionēti 32 pacienti Daugavpils reģionālajā slimnīcā un viens pacients Jēkabpils reģionālajā slimnīcā. Kopš sezonas sākuma tas ir visaugstākais hospitalizēto pacientu skaits saistībā ar gripu.



Iepriekšējā 2020.–2021. gada sezonā kopā bija paziņots par diviem stacionētiem pacientiem ar aizdomām par gripas infekciju, informācija bija saņemta no BKUS.

Stacionēti gripas pacienti pa vecuma grupām

2022. gada 10. nedēļā 33 stacionētie pacienti, kuri uzņemti slimnīcā ar diagnozi *gripa*, bija dažādās vecuma grupās: 10 pacienti bija 0-4 gadu, 13 pacienti 5-14 gadu un 8 pacienti 15-64 gadu vecuma grupā un divi 65+ vecuma grupā.



GRIPAS IZRAISĪTIE NĀVES GADĪJUMI

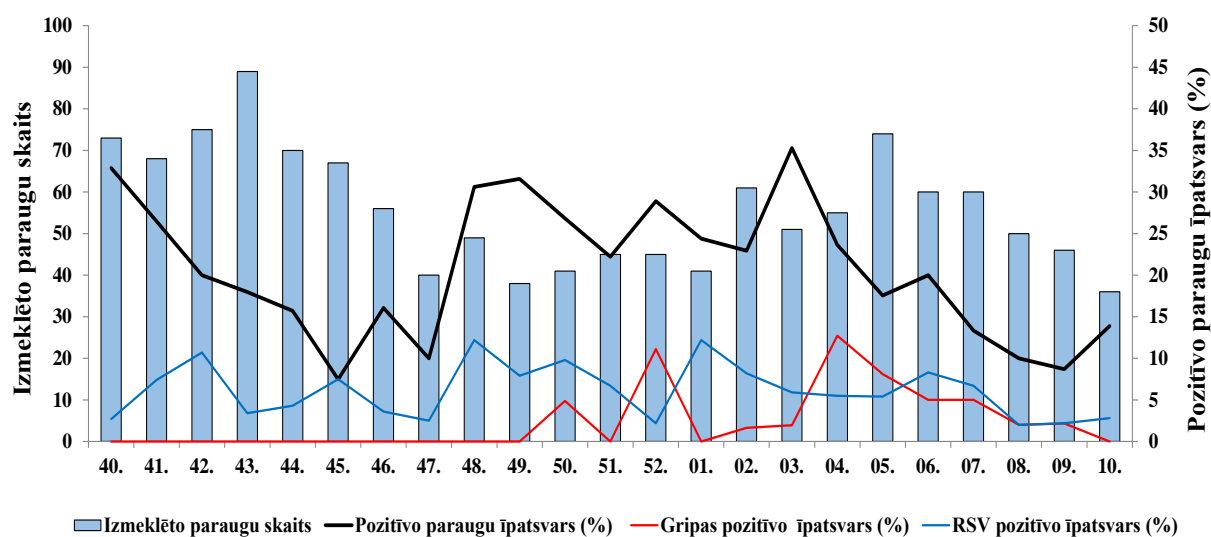
Tāpat kā iepriekšējā 2020.–2021. gada sezonā paziņojumi par nāves iznākumu pacientiem ar apstiprinātu gripu vai aizdomām par gripas infekciju netika saņemti.

VIRUSOLOĢIJAS DATI

SIA „Rīgas Austrumu klīniskās universitātes slimnīca” Nacionālā mikrobioloģijas referenču laboratorijā (NMRL)² kopš sezonas sākuma (2021. gada 40. nedēļa) izmeklēti 1 290 pacientu klīniskie paraugi. 2022. gadā 10. nedēļā apstiprināti elpceļu vīrusi: adenovīruss, bokavīruss, respiratori sincitiālais vīruss, rinovīruss.

Nedēļas	Izmeklēto paraugu skaits	A gripa	B gripa	Paragripa I	Paragripa II	Paragripa III	Paragripa IV	RSV	Adenovīrusi	Rinovīrusi	hMPV	Bokavīrusi	Koronavīrusi	Enterovīrusi	Pozitīvo paraugu skaits	Pozitīvo paraugu īpatsvars (%)	Gripas pozitīvo īpatsvars (%)	RSV pozitīvo īpatsvars (%)
40.	73					1		2	7	10	1	2		1	24	32.9	0.0	2.7
41.	68							5	2	7	2	2			18	26.5	0.0	7.4
42.	75					1	1	8	2	1		2			15	20.0	0.0	10.7
43.	89						1	3	3	4	1	2		2	16	18.0	0.0	3.4
44.	70							3	3	4	1				11	15.7	0.0	4.3
45.	67							5							5	7.5	0.0	7.5
46.	56						1	2		1		5			9	16.1	0.0	3.6
47.	40							1	1	1		1			4	10.0	0.0	2.5
48.	49							6	1	1	4	2	1		15	30.6	0.0	12.2
49.	38							3	2	4	2			1	12	31.6	0.0	7.9
50.	41	2						4		3		2			11	26.8	4.9	9.8
51.	45							3	1	4		2			10	22.2	0.0	6.7
52.	45	5						1	1	3	2	2			13	28.9	11.1	2.2
01.	41			1				5	1	2		1			10	24.4	0.0	12.2
02.	61	1		1				5	1	2	1	2	1		14	23.0	1.6	8.2
03.	51	1						3	1	4	2	4	2	1	18	35.3	2.0	5.9
04.	55	7						3	2		1				13	23.6	12.7	5.5
05.	74	6						4	2	1					13	17.6	8.1	5.4
06.	60	3						5		1		2		1	12	20.0	5.0	8.3
07.	60	3						4		1					8	13.3	5.0	6.7
08.	50	1						1	1				2		5	10.0	2.0	2.0
09.	46	1		1				1				1			4	8.7	2.2	2.2
10.	36							1	2	1		1			5	13.9	0.0	2.8
Kopā	1290	30	0	3	0	2	3	78	32	55	17	33	6	6	265	20.5	2.3	6.0

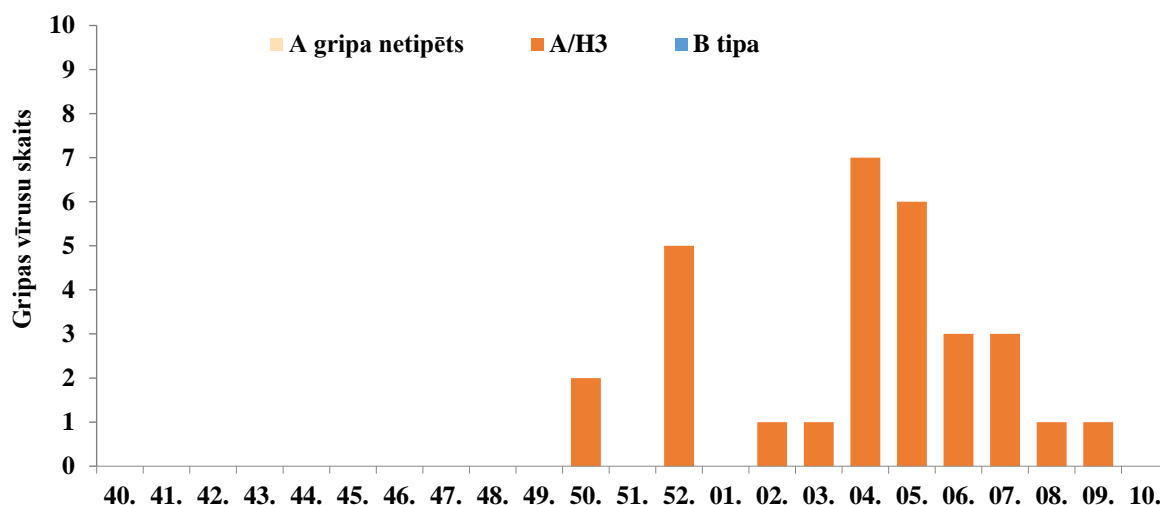
Izmeklēto paraugu skaits un pozitīvo paraugu īpatsvars



² <https://www.aslimnica.lv/lv/saturs/nacionala-mikrobiologijas-referencu-laboratorija>

Gripas vīrusu tipēšana

Šajā sezonā izmeklētajos paraugos apstiprināti 30 *A tipa* gripas vīrusi, visi tipētie (30) gripas vīrusi raksturoti kā *A/H3*.



PVO EIROPAS REĢIONA GRIPAS UZRAUDZĪBAS TĪKLA INFORMĀCIJA Eiropas gripas uzraudzības tīkla Flu News Europe ziņojums ³

2022. gada 09. nedēļā (28.02. - 06.03.) par plaši izplatītu gripas aktivitāti un/vai vidēju gripas intensitāti ziņoja 10 valstis: Igaunija, Francija, Ungārija, Īrija, Luksemburga, Nīderlande, Norvēģija, Slovēnija, Turcija un Apvienotā Karaliste (Skotija).

No izmeklētajiem paraugiem uzraudzības tīkla primārās veselības aprūpes iestādēs pacientiem, kuriem bija gripai līdzīgi simptomi (ILI) vai ARI simptomi, uz gripas vīrusiem pozitīvo paraugu īpatsvars 9. nedēļā pieaudzis līdz 14%.

Desmit valstis ziņoja par augstāku nekā 10% pozitīvo paraugu īpatsvaru – Slovēnija (61%), Ungārija (47%), Francija (46%), Luksemburga (41%), Norvēģija (31%), Spānija (28%), Šveice (11%), Moldovas Republika (10%) un Apvienotā Karaliste (Skotija) (10%).

Noteikti gan *A tipa*, gan *B tipa* gripas vīrusi, visās monitoringa sistēmās dominējošs ir *A/H3*.

Par intensīvas terapijas nodaļās (ITN) uzņemtajiem 4 pacientiem ar apstiprinātu *A tipa* gripu. Citās nodaļās stacionēti 33 pacienti, kuriem apstiprināta *A tipa* gripa un no SARI uzraudzības tīkla ziņo par 12 gripas gadījumiem (seši *A tipa* un seši *B tipa*).

Kvalitatīvie indikatori

No 38 valstīm, kuras ziņoja par izplatības intensitāti, 24 valstis informēja, ka gripas intensitāte nav pārsniegusi bāzes līmeni, 11 valstis ziņoja par zemu intensitāti, 3 paziņoja par vidēju intensitāti (Igaunija, Luksemburga, Turcija).

No 38 valstīm, kas atzīmēja teritoriālās izplatības rādītājus, 5 informēja, ka gripas aktivitāte nav novērota, 18 valstis informēja par sporādisku gripas izplatību, 4 valstis ziņoja par lokālu izplatību (Vācija, Malta, Serbija un Slovākija) 3 valstis ziņoja par reģionālo gripas izplatību (Albānija, Luksemburga, Moldova) un 8 valstis ziņoja par plašu teritoriālo gripas izplatību (Igaunija, Francija, Ungārija, Īrija, Nīderlande, Norvēģija, Slovēnija un Apvienotā Karaliste (Skotija)).

³ <https://flunewseurope.org/>

Jāņem vērā:

- *Intensitātes rādītāja novērtējumam tiek ņemti vērā gripai līdzīgu saslimšanu (ILI jeb influenza like illness) vai akūtu respiratoru infekciju (ARI) rādītāji. Šos ILI vai ARI var veidot elpceļu infekcijas, kas nav gripa, tostarp SARS-CoV-2, kas izraisa novēroto saslimstības pieaugumu ar elpceļu infekcijām, pat ja gripas vīruss netiek atklāts.*
- *Intensitātes un ģeogrāfiskās izplatības rādītāju novērtējums ietver gripas vīrusa noteikšanu uzraudzības kontrolpunktos un ārpus uzraudzības sistēmas. Gripas vīrusa noteikšanas gadījumi ārpus gripas uzraudzības sistēmas (bieži vien augstāki), var nozīmēt ziņošanu par paaugstinātu ģeogrāfisko izplatību pat tad, ja gripas gadījumi nav konstatēti uzraudzības kontrolpunktos.*

Gripas vīrusu tipēšana ārpus gripas uzraudzības tīkla

Vīrusa tips un apakštips	2022. gada 09. nedēļa		2021.–2022. gada sezona kopā	
	skaits	% ^a	skaits	% ^a
Apstiprināti kopā / Izmeklēti kopā	2 855 / 71 034	3%	45 275 / 1 767 810	2%
A tipa gripas vīrusi	2 841	99 %	40 633	96 %
A netipēts	2 479	87 %	28 861	66 %
A(H1N1)pdm09	52	2 %	1 023	2 %
A(H3N2)	310	11 %	13 862	32 %
B tipa gripas vīrusi	14	1 %	1 486	4 %
Nav noteikta līnija	13	93 %	1 514	99 %
B/Victoria līnija	1	7 %	15	1 %

^a A un B tipa vīrusiem saucējs ir kopējais noteikto gripas vīrusu skaits; A tipa gripas vīrusu apakštipiem saucējs ir kopējais tipēto A tipa gripas vīrusu skaits; B tipa gripas vīrusu celmiem saucējs ir kopējais raksturoto B tipa gripas vīrusu skaits

**Pasaules Veselības organizācijas Globāla gripas uzraudzības tīkla
2022. gada 7. marta 414. ziņojums (balstoties uz datiem līdz 20. februārim)**

Pašreizējie gripas uzraudzības dati ir jāinterpretē piesardzīgi, jo notiekošā COVID-19 pandēmija dažādos apmēros ir ietekmējusi pacientu iestāžu meklējumu, ārstniecības personāla darbu, kā arī testēšanas prioritātes un iespējas dalībvalstīs. Dažādie dalībvalstu īstenotie higiēnas un fiziskās distancēšanās pasākumi, lai samazinātu SARS-CoV-2 vīrusa pārnesu, visticamāk, ir ietekmējuši gripas vīrusa izplatības samazināšanos.

- Pasaules mērogā gripas aktivitāte joprojām ir zemā līmenī un tā turpina samazināties pēc pīķa, kas tika sasniegts 2021. gada beigās.

- **Tā kā Covid-19 pandēmijas laikā arvien vairāk tiek konstatēta gripa, valstīm tika ieteikts sagatavoties gripas un SARS-CoV-2 kopējai cirkulācijai. Tiek rekomendēts uzlabot integrēto uzraudzību, lai vienlaikus uzraudzītu gripu un SARS-CoV-2, kā arī pastiprināt gripas vakcinācijas kampaņu, lai novērstu smagas slimības un hospitalizāciju saistībā ar gripas infekciju. Ārstiem diferenciāldiagnozē jāņem vērā gripa, jo īpaši augsta riska grupām attiecībā uz gripu, veicot laboratoriskas pārbaudes un ārstēšanu saskaņā ar valsts vadlīnijām.**

- Ziemeļu puslodes mērenā klimata zonā gripas aktivitāte samazinājusies. Tiek konstatēta galvenokārt A/H3N2 gripa un mazāk B/Victoria līnijas gripa.

- Ziemeļamerikā noteikto gripas gadījumu skaits samazinājies, galvenokārt dominē A/H3N2. Respiratori sincitiāla vīrusa (RSV) aktivitāte samazinājās Amerikas Savienotās valstīs un Kanādā.

- Eiropā gripas aktivitāte saglabājas zemā līmenī, dominējot A(H3N2) gripas vīrusam. RSV aktivitāte ir zema.

- Austrum Āzijā gripas aktivitāte ar dominējošo *B-Victoria* līnijas vīrusu samazinājusies Ķīnā. Citās reģiona valstīs saglabājās zema aktivitāte.
- Ziemeļāfrikā gripas aktivitāte turpinās, izplatoties *A(H3N2)* gripas vīrusiem,
- Rietum Āzijā gripas vīrusa izplatība zema.
- Karību jūras reģiona un Centrālamerikā gripas aktivitāte, kur pārsvarā noteikta *A/H3N2* gripa, samazinās.
- Tropu Dienvidamerikā gripas aktivitāte bija zema, ziņots par *A(H3N2)* gripas noteikšanu.
- Tropu Āfrikā par gripas aktivitāti ziņoja galvenokārt Austrumu Āfrikas valstis, kur dominēja *A(H3N2)* un arī *B/Victoria* līnijas vīruss un Vidus Āfrikā ar dominējošo *B tipa* gripas vīrusu.
- Dienvidāzijā gripas vīrusu noteikšana samazinājās, kur dominēja *A(H3N2)* gripas vīruss.
- Dienvidaustrumu Āzijā galvenokārt izplatās *A(H3N2)* gripas vīrusi, kā arī *B tipa* gripa. RSV aktivitāte palielinājusies Mongolijā un Korejas Republikā.
- Dienvidu puslodes mērenā klimata joslā saglabājās zema gripas aktivitāte, tomēr par *A(H3N2)* pieaugumu tika ziņots dažās valstīs Dienvidamerikā.

Globālā līmenī SARS-CoV-2 pozitīvo paraugu īpatsvars no uzraudzības tīkla šajā pārskata periodā samazinājās visos PVO reģionos. Tomēr tas bija virs 50% Vidusjūras austrumu daļā un visos pārējos PVO reģionos no 20% līdz 30%, izņemot PVO Āfrikas reģionu, kur pozitīvitate saglabājās zem 10%. Arī kopējais pozitīvo paraugu skaits no vietām, kas nav kontrolpunkti, liecināja par samazināšanās tendenci.

Dienvidu puslodes mērenajās joslās gripas aktivitāte kopumā saglabājās zema, lai gan dažās valstīs Dienvidamerikas mērenā klimata zonā tika ziņots par palielinātu *A(H3N2)* gripas konstatēšanas gadījumu skaitu.

Nacionālie gripas centri (NIC) un citas nacionālās gripas laboratorijas no 115 valstīm, apgabaliem vai teritorijām ziņoja FluNet par laika periodu no 2022. gada 7. februāra līdz 20. februārim (2022. gada 4.marta dati). PVO GISRS laboratorijas šajā laika posmā pārbaudīja vairāk nekā 419 390 paraugus.

Kopā pozitīvi uz gripas vīrusiem bija 13 619 paraugi, no kuriem 9 346 (68,6%) bija *A tipa* gripa un 4 273 (31,4%) *B tipa* gripa. No tipētiem *A tipa* gripas vīrusiem 224 (11,1%) bija *A/H1N1pdm09* un 1 797 (88,9 %) *A/H3N2*. No raksturotajiem *B tipa* gripas vīrusiem 4 085 (100%) bija *B-Victoria* līnijas.

2022. gada 21.–24. februārī Ženēvā, Šveicē, notika PVO konsultatīvā sanāksme par gripas vakcīnu sastāvu lietošanai Ziemeļu puslodes 2022.–2023. gada gripas sezonā. Ar ieteicamo gripas vīrusa vakcīnu sastāvu lietošanai 2022.–2023.gada ziemeļu puslodes gripas sezonā var iepazīties PVO tīmekļa vietnē: <https://www.who.int/publications/m/item/recommended-composition-of-influenza-virus-vaccines-for-use-in-the-2022-2023-northern-hemisphere-influenza-season>.

Covid-19 pandēmijas laikā PVO mudina valstis, jo īpaši tās, kuras no GISRS ir saņēmušas multiplex gripas un SARS-CoV-2 reaģentu komplektus (<https://www.cdc.gov/coronavirus/2019-ncov/lab/multiplex.html>), turpināt ikdienas gripas uzraudzību, pārbaudot paraugus no gripas uzraudzības vietām uz gripas un SARS-CoV-2 vīrusiem un savlaicīgi ziņot epidemioloģisko un laboratorijas informāciju reģionālajām un globālajām platformām (<https://apps.who.int/iris/rest/bitstreams/1316069/retrieve>). 2022. gada 31. janvārī publicētas aktualizētas pagaidu vadlīnijas - <https://www.who.int/publications/i/item/WHO-2019-nCoV-integrated-sentinel-surveillance-2022.1>

**Pasaules Veselības organizācijas rekomendācijas
par gripas vakcīnas sastāvu 2022.–2023. gada sezonai Ziemeļu puslodē.**

Četru komponentu vakcīnās, kuru ražošanā tiek izmantotas olas, tiek rekomendēts:

- *A/Victoria/2570/2019 (H1N1)pdm09*-līdzīgs vīruss;
- *A/Darwin/9/2021 (H3N2)*- līdzīgs vīruss;
- *B/Austria/1359417/2021 (B/Victoria lineage)*- līdzīgs vīruss;
- *B/Phuket/3073/2013 (B/Yamagata lineage)*- līdzīgs vīruss.

Četru komponentu vakcīnās, kas tiek ražotas izmantojot šūnas jeb rekombinantās vakcīnās, jāiekļauj šādu vīrusu antigēni:

- *A/Wisconsin/588/2019 (H1N1)pdm09*- līdzīgs vīruss;
- *A/Darwin/6/2021 (H3N2)*- līdzīgs vīruss;
- *B/Austria/1359417/2021 (B/Victoria lineage)*- līdzīgs vīruss;
- *B/Phuket/3073/2013 (B/Yamagata lineage)*- līdzīgs vīruss.

Abu trīs komponentu vakcīnu sastāvā kā *B* tipa vīrusa sastāvdaļa jāiekļauj *B/Yamagata* līnijas *B/Phuket/3073/2013* līdzīgs vīruss. Pilns ziņojums par Pasaules Veselības organizācijas 2022. gada 25. februāra lēmumu ir publicēts PVO interneta vietnē ⁴.

PAR GRIPAS MONITORINGU

2021.–2022. gada sezonā monitoringā ir iesaistītas 45 ģimenes ārstu prakses (ĢĀP) desmit administratīvajās teritorijās – Liepāja, Ventspils (Kurzeme), Daugavpils, Rēzekne (Latgale), Jūrmala (Pierīga), Valmiera, Gulbene (Vidzeme), Jēkabpils, Jelgava (Zemgale) un Rīga.

Kopējais reģistrēto pacientu skaits atlasītajās ĢĀP - 70 500 jeb 3,7 % no Latvijas iedzīvotāju populācijas. ĢĀP katru nedēļu sniedz datus par pacientu skaitu, kas vērsušies pēc medicīniskās palīdzības ārsta praksē gripas, AAEI un pneimoniju gadījumos, norādot pacientu skaitu pa vecuma grupām: 0-4, 5-14, 15-64 un 65un> gadi. Pēc ĢĀP sniegtās informācijas tiek aprēķināta gripas izplatības intensitāte pa teritorijām un pa vecuma grupām.

Lai novērtētu sezonālās gripas epidēmijas smagumu, katru sezonu monitoringā tiek iesaistītas slimnīcas visās administratīvajās teritorijās. Šajā sezonā ir iesaistītas 10 slimnīcas deviņās pilsētās. Slimnīcas katru nedēļu informē par pacientiem stacionētiem gripas un gripas pneimonijas gadījumos, norādot pacientu skaitu pa vecuma grupām: 0-4, 5-14, 15-64 un 65un> gadi.

2021.-2022. gada sezonas monitoringā pirmsskolas un vispārējās izglītības iestādes netika iesaistītas. 2020.-2021. gada un iepriekšējās sezonās monitoringā tika iesaistītas izglītības iestādes (skolas un bērnudārzi) 10 administratīvajās teritorijās, kas informēja par bērnu un skolēnu apmeklējumu katru nedēļu ceturtdien. Pagājušajā sezonā Covid-19 pandēmijas dēļ mācības izglītības iestādēs notika attālināti, tādēļ vispārējās izglītības iestādes nevarēja sniegt objektīvo informāciju par audzēkņu apmeklējumu.

Virusoloģijas dati par cirkulējošiem elpceļu vīrusiem tiek saņemti no SIA „Rīgas Austrumu klīniskās universitātes slimnīca” (RAKUS) Nacionālās mikrobioloģijas references laboratorijas (NMRL). Pārskatā tiek iekļauta informācija par izmeklēto klīnisko paraugu skaitu, kas tiek izmeklēti NMRL ar polimerāzes ķēdes reakcijas (RL-PKĶR) un Mutliplex metodi elpceļu vīrusu noteikšanai. NMRL paraugi tiek saņemti no Rīgas stacionārajām ārstniecības iestādēm, no reģionālajām slimnīcām, kā arī no citām, ambulatorajām iestādēm.

⁴ <https://www.who.int/publications/m/item/recommended-composition-of-influenza-virus-vaccines-for-use-in-the-2022-2023-northern-hemisphere-influenza-season>

Materiālu sagatavoja: SLIMĪBU PROFILAKSES UN KONTROLES CENTRA Infekcijas slimību uzraudzības un imunizācijas nodaļas epidemioloģe Rainai Nikiforova.

2021.–2022. gada sezonas AAEI un gripas monitoringa 2022. gada 10. nedēļā datus sniedza:

- 40 ģimenes ārsta prakse 10 administratīvajās teritorijās (reģistrēto pacientu skaits 61 734 jeb 3,3 % no Latvijas iedzīvotāju skaita)
- 9 stacionārās ārstniecības iestādes

Izmantoti SIA Rīgas Austrumu klīniskās universitātes slimnīcas (RAKUS) Nacionālās mikrobioloģijas references laboratorijas dati.

Pateicamies visiem monitoringa dalībniekiem par sniegto informāciju.

Datu pārpublicēšana un citēšana – atsauce uz Slimību profilakses un kontroles centra “Epidemioloģijas biļetenu” ir obligāta.