



Slimību profilakses un kontroles centrs

Duntes iela 22, Rīga, LV-1005, tālr. 67501590, fakss 67501591, e-pasts pasts@spkc.gov.lv

EPIDEMIOLOĢIJAS BIĻETENS

Nr. 41 (1802)

2022. gada 19. oktobrī

Gripa un citas elpceļu infekcijas 2022.–2023. gada sezonā

Saturs

KOPSAVILKUMS PAR 2022. GADA 41. NEDĒĻU	1
GRIPA UN CITAS ELPCEĻU INFEKCIJAS AMBULATORAJĀS IESTĀDĒS	2
STACIONĒTIE PACIENTI GRIPAS GADĪJUMOS.....	4
VISPĀRĒJĀS UN PIRMSSKOLAS IZGLĪTĪBAS IESTĀŽU APMEKLĒJUMS.....	5
GRIPAS IZRAISĪTIE NĀVES GADĪJUMI.....	6
VIRUSOLOĢIJAS DATI.....	6
PVO EIROPAS REĢIONA GRIPAS UZRAUDZĪBAS TĪKLA INFORMĀCIJA	6
PAR GRIPAS MONITORINGU	9

KOPSAVILKUMS PAR 2022. GADA 41. NEDĒĻU

2022. gada 41. nedēļā (10.10. – 16.10.) informācija par pacientu skaitu, kas vērsušies ambulatorajās ārstniecības iestādēs akūtu elpceļu infekciju gadījumos, saņemta no 41 ģimenes ārstu prakses. Pacientu īpatsvars ar elpceļu infekcijām veido 27% no kopējā pacientu skaita, kas vērsušies ambulatorajās iestādēs 41. nedēļā (40. nedēļā – 26%)

Ar akūtu augšējo elpceļu infekcijas (turpmāk - AAEI) simptomiem kopā bija vērsušies 1 482 pacienti jeb vidēji 2003,3 uz 100 000 iedzīvotājiem (40. nedēļā - 1899,2 uz 100 000 iedz.). Ģimenes ārstu prakses (ĢĀP) ziņoja par trim klīniski apstiprinātiem gripas gadījumiem Rīgā un par vienu klīnisko gripas gadījumu Jūrmalā. 32 pacientiem tika konstatēta pneimonija jeb vidēji 43,3 uz 100 000 iedzīvotājiem (40. nedēļā 60,8 uz 100 000 iedz.). Augstāka saslimstība ar pneimoniju reģistrēta bērniem 5-14 gadu vecuma (114,1 uz 100 000 iedz.).

VSIA “Rīgas Austrumu klīniskās universitātes slimnīca” ziņojusi par vienu stacionētu pacientu, kuram laboratoriski apstiprināta gripa (konstatēts *B tipa* gripas vīruss, kas pieder *B/Victoria līnijai*). Epidemioloģiskas izmeklēšanas rezultāti liecina, ka pacients inficējās ārzemēs (ievests gripas gadījums), nebija vakcinēts pret gripu.

Citas monitoringā iesaistītas stacionārās ārstniecības iestādes par hospitalizētiem pacientiem ar aizdomām par gripu un gripas izraisītu pneimoniju nav ziņojušas. Kopā no monitoringa iesaistītājām slimnīcām saņemti 118 ziņojumi par stacionētajiem pacientiem ar Covid-19 infekciju (40. nedēļā - 112 ziņojumi).

VSIA “Paula Stradiņa Klīniskās universitātes slimnīcā” (PSKUS) dati tiek analizēti cita griezumā, smagu akūtu respiratoro infekciju (SARI) uzraudzības ietveros, apvienojot gripas, Covid-19 un RSV infekcijas uzraudzību. 41. nedēļā PSKUS kopā stacionēti 1 374 pacienti, no kuriem 29 bija ar SARI. 24 pacienti tika testēti uz SARS-CoV-2, no kuriem 7 (29,1%) bija pozitīvi. 17 pacienti tika testēti uz gripu, visiem negatīvs rezultāts. Intensīvas terapijas nodaļā

stacionēti 6 SARI pacienti (40. nedēļā - 1 pacients) un reģistrēti septiņi nāves gadījumi pacientam ar SARI (40. nedēļā – 1 gadījums).

Vispārējās izglītības iestādes apmeklēja vidēji 87,7% skolēnu un pirmsskolas iestādes apmeklēja vidēji 65,2% reģistrēto bērnu (40. nedēļā respektīvi 89,1% un 65,5% bez datiem no Rīgas izglītības iestādēm).

Virusoloģijas dati

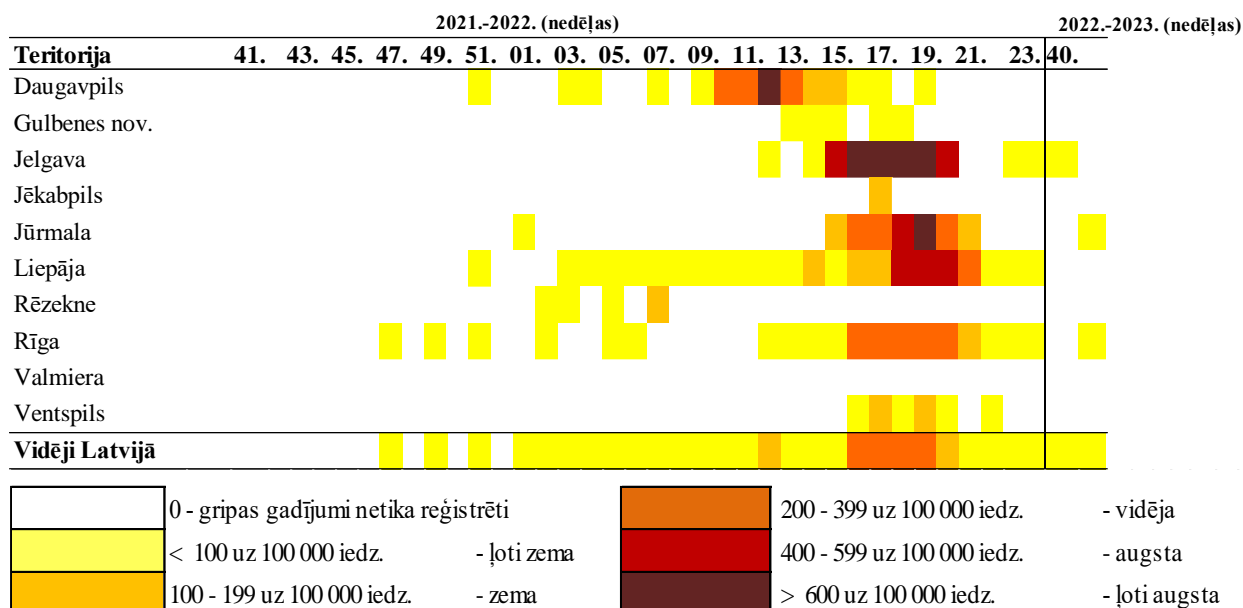
SIA „Rīgas Austrumu klīniskās universitātes slimnīca” (RAKUS) Nacionālā mikrobioloģijas references laboratorijā (NMRL) 2022. gada 41. nedēļā izmeklēti 52 pacientu klīniskie paraugi. Noteikts 1 *B tipa* gripas vīruss, kas pieder *B/Victoria līnijai*. 30 gadījumos konstatēti šādi elpceļu vīrusi: rinovīrusi (15), adenovīrusi (4), respiratori sincitiālie vīrusi (RSV) (4), bokavīrusi (2), paragripas II tipa vīruss (2), paragripas III tipa vīruss (1) un enterovīrusi (3).

41. nedēļā Latvija laboratoriski apstiprināti 5 189 Covid-19 gadījumi, kas par 23% mazāk nekā 40. nedēļā. SARS-CoV-2 pozitīvo paraugu īpatsvars ir bijis 19,6%, kas par 4,3% mazāks nekā 40. nedēļā.

GRIPA UN CITAS ELPCEĻU INFEKCIJAS AMBULATORAJĀS IESTĀDĒS

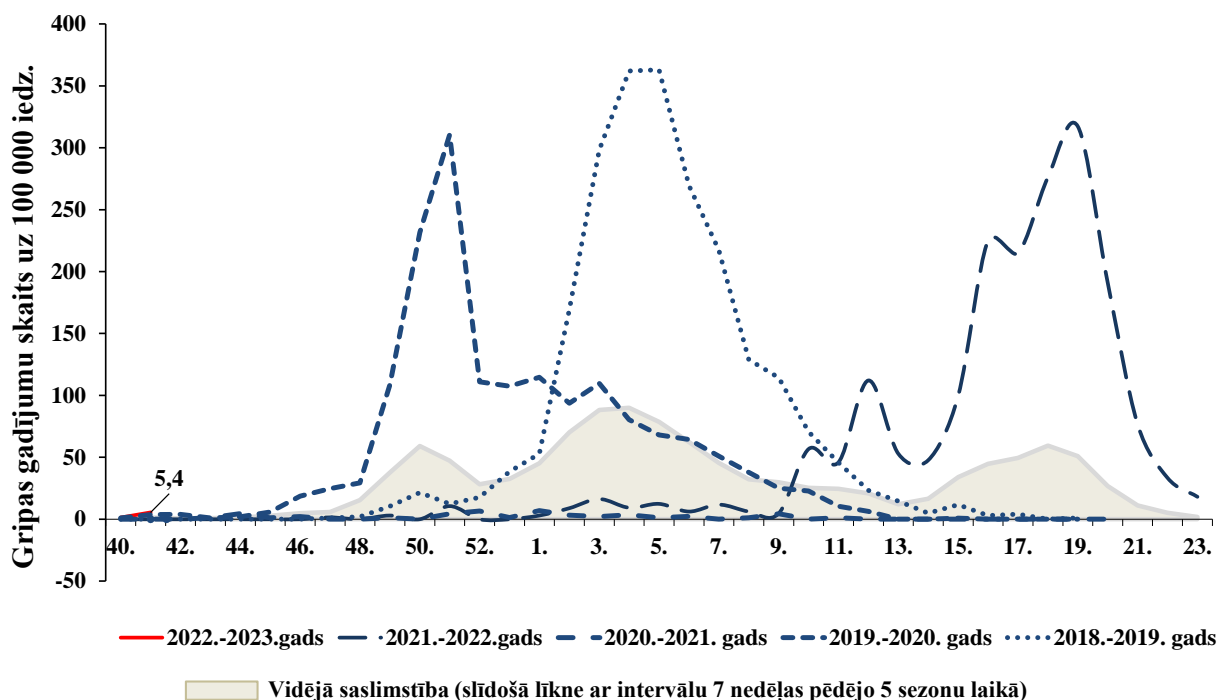
Gripas intensitāte administratīvajās teritorijās 2021.–2022. un 2022.–2023. gada sezonā

2022. gada 41. nedēļā par trim klīniski apstiprinātiem gripas gadījumiem ziņoja ģimenes ārstu prakses no Rīgas un par vienu klīniski apstiprinātu gripu Jūrmalā. Iepriekšējā nedēļā tika ziņots par vienu klīniski apstiprinātu gripas gadījumu Jelgavā.



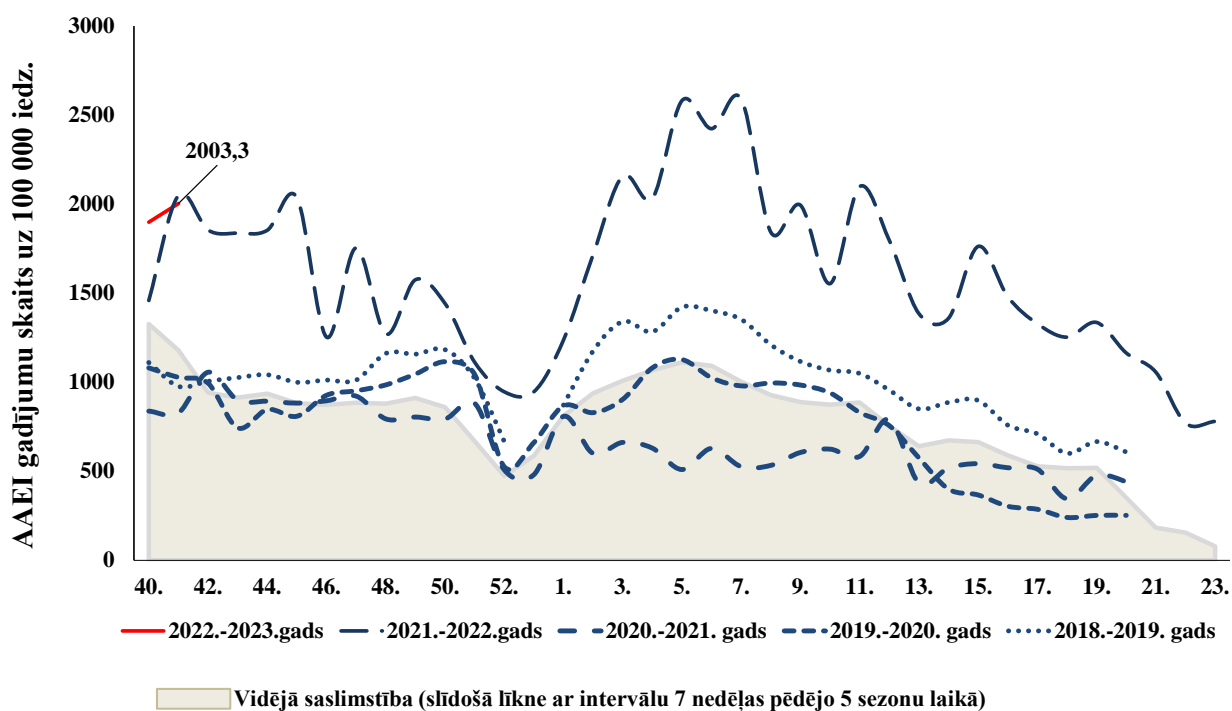
Gripas intensitāte 2022.–2023. gada un iepriekšējās sezonās

Kopš sezonas sākuma (2022. gada 40. nedēļā) Latvijā tiek reģistrēti sporādiskie klīniski apstiprinātie gripas gadījumi, kā arī viens laboratoriski apstiprināts gadījums un viens apstiprināts gadījums ar eksprestestu. Tāpat kā pagājušo sezonu attiecīgajā laika periodā Latvijā gripas aktivitāte ir ļoti zema. Vidējā gripas izplatības intensitāte 2022. gada 41. nedēļā – 5,4 gadījumi uz 100 000 iedzīvotājiem.



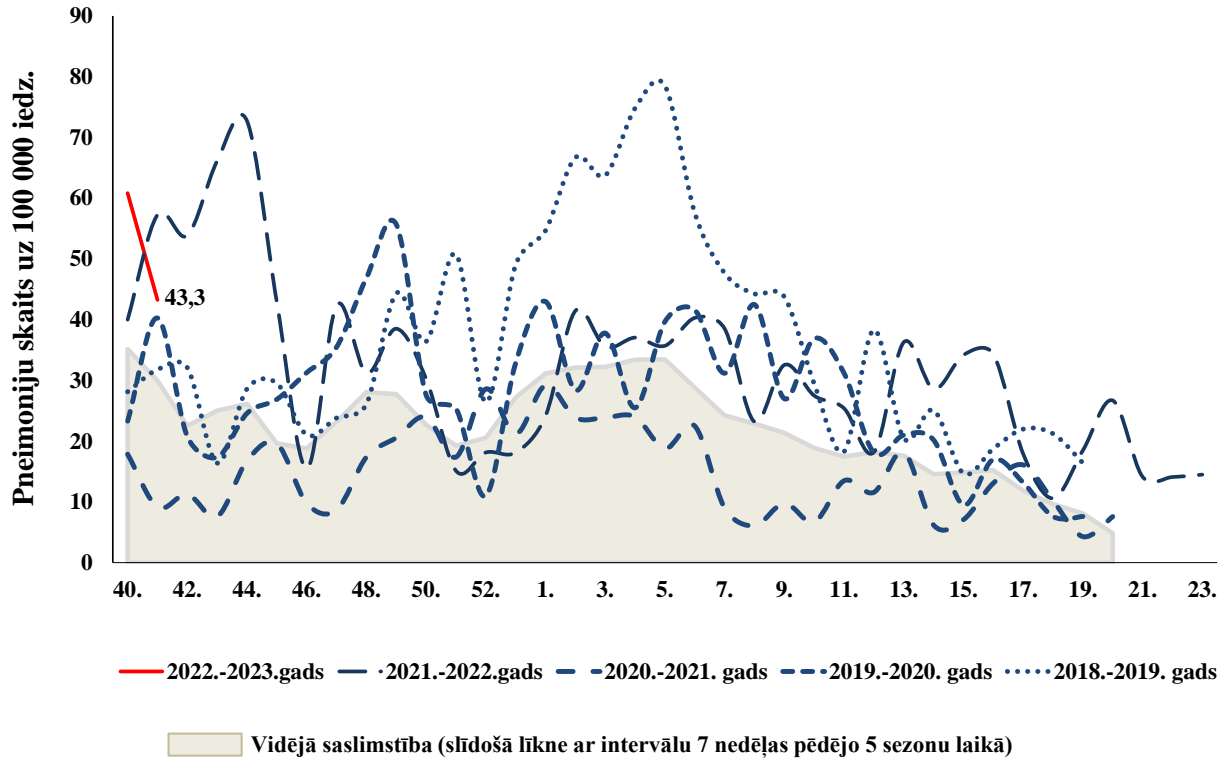
Akūtas augšējo elpceļu infekcijas (AAEI) 2022.–2023. gada un iepriekšējās sezonās

2022. gada 41. nedēļā pacientu vēršanās ambulatorajās ārstniecības iestādēs AAEI gadījumos, salīdzinot ar 40. nedēļu palielinājusies par 5,5% (40. nedēļā - 1899,2 uz 100 000 iedz. un 41. nedēļā – 2003,3 uz 100 000 iedz.).



Pneimonijas 2022.–2023. gada un iepriekšējās sezonās

41. nedēļā ambulatorajās iestādēs vēršusies 32 pacienti ar pneimoniju jeb 43,3 gadījumi uz 100 000 iedzīvotājiem, kas ir par 28,8% mazāk nekā iepriekšējā nedēļā (40. nedēļā – 45 gadījumi).

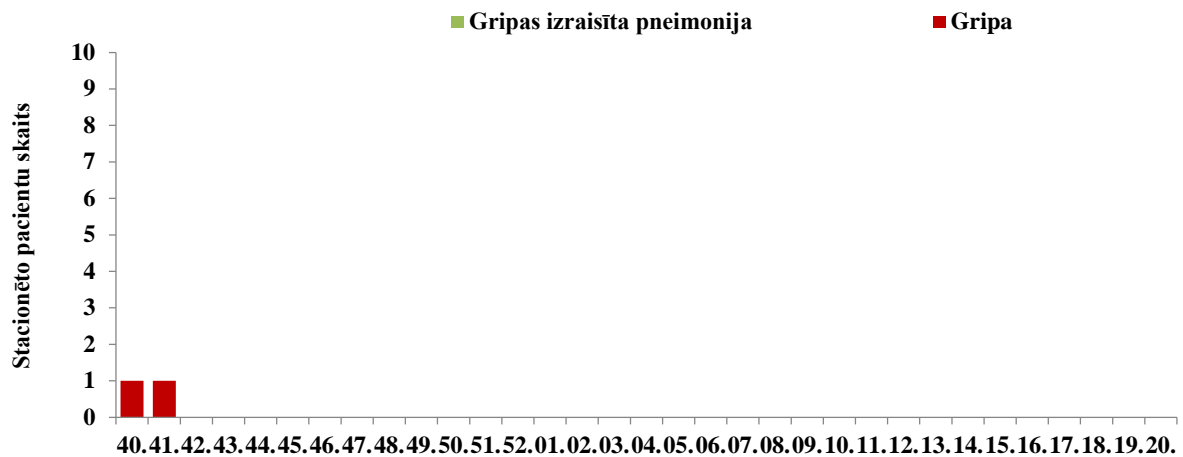


STACIONĒTIE PACIENTI GRIPAS GADĪJUMOS

Stacionārie pacienti 2022.–2023. gada sezonā

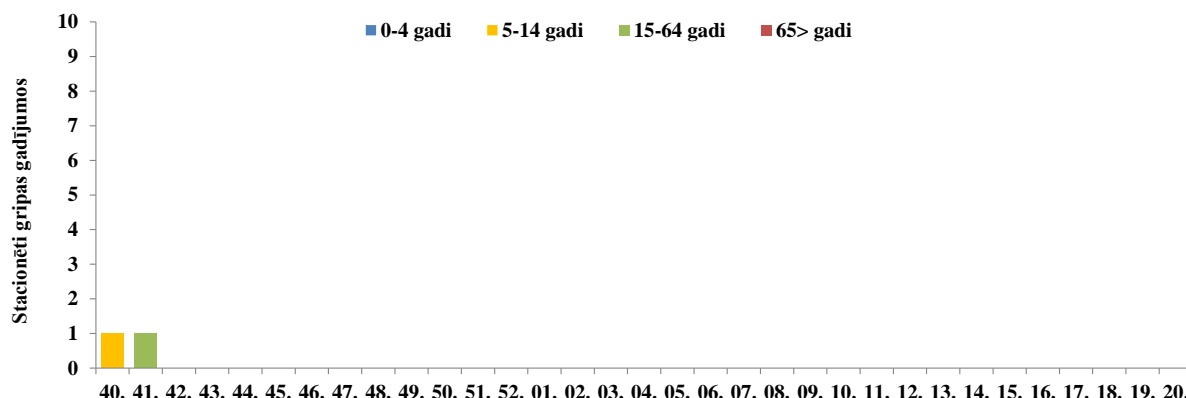
41. nedēļā VSIA “Rīgas Austrumu klīniskās universitātes slimnīca” ziņojusi par vienu stacionētu pacientu, kuram laboratoriski apstiprināta gripa (konstatēts *B tipa* gripas vīruss, kas pieder *B/Victoria līnijai*). Epidemioloģiskas izmeklēšanas rezultāti liecina, ka pacients inficējās ārzemēs (ievests gripas gadījums), nebija vakcinēts pret gripu.

Citas monitoringā iesaistītās stacionārās ārstniecības iestādes par hospitalizētiem pacientiem gripas un gripas izraisītas pneimonijas gadījumos nav ziņojušas.



Stacionēti gripas pacienti pa vecuma grupām

2022. gada 41. nedēļā pacients, kurš bija uzņemts slimnīcā ar diagnozi *gripa*, bija 15-64 gadu vecuma grupā.



VSIA “Paula Stradiņa Klīniskās universitātes slimnīcā” (PSKUS) dati tiek analizēti cita griezumā, smagu akūtu respiratoro infekciju (SARI) uzraudzības ietveros, apvienojot gripas, Covid-19 un RSV infekcijas uzraudzību. 41. nedēļā PSKUS kopā stacionēti 1 374 pacienti, no kuriem 29 bija ar SARI. 24 pacienti tika testēti uz SARS-CoV-2, no kuriem 7 (29,1%) bija pozitīvi. 17 pacienti tika testēti uz gripu, visiem negatīvs rezultāts. Intensīvas terapijas nodaļā stacionēti 6 SARI pacienti (40. nedēļā - 1 pacients) un reģistrēti septiņi nāves gadījumi pacientam ar SARI (40. nedēļā – 1 gadījums).

PSKUS		10.10.-16.10.				Kopā	%
Monitoringa indikators	Vecums						
		0 - 4	5 - 14	15 - 64	65 un >		
Stacionēto skaits, t.sk. :	11	3	669	691	1374	x	
Kopā stacionēti pacienti ar SARI , t.sk.:	0	0	11	18	29	2,1	
tiek ārstēti ITN	0	0	3	3	6	20,7	
miruši	0	0	1	6	7	24,1	

VISPĀRĒJĀS UN PIRMSSKOLAS IZGLĪTĪBAS IESTĀŽU APMEKLĒJUMS

Vispārējās izglītības iestādes 41. nedēļā (ceturtdien) apmeklēja vidēji 89,1% skolēnu.

Vispārējās izglītības iestāžu apmeklējums 2022.-2023.gada epidēmiskajā sezonā											
Monitoringa pilsētas /nedēļas	Apmeklējumu īpatsvars no reģistrēto skolēnu skaita (%)										
	Daugavpils	Gulbenes novads	Jelgava	Jēkabpils	Jūrmala	Liepāja	Rēzekne	Rīga	Valmiera	Ventspils	Vidēji
40.	89,3	90,5	90,2	87,1	77,5	92,4	92,7	x	95,3	89,0	89,1
41.	89,3	91,7	84,3	87,8	70,8	95,1	92,4	86,8	89,1	88,4	87,7
Salīdzinājumā ar iepriekšējo nedēļu (±)	0,0	1,2	-5,9	0,7	-6,7	2,7	-0,3		-6,2	-0,6	-1,4

Pirmsskolas izglītības iestādes 41. nedēļā (ceturtdien) apmeklēja vidēji 65,5% bērnu.

Pirmsskolas izglītības iestāžu apmeklējums 2019.-2020.gada epidēmiskajā sezonā											
Monitoringa pilsētas /nedēļas	Apmeklējumu īpatsvars no reģistrēto bērnu skaita (%)										
	Daugavpils	Gulbenes novads	Jelgava	Jēkabpils	Jūrmala	Liepāja	Rēzekne	Rīga	Valmiera	Ventspils	Vidēji
40.	71,0	67,2	65,0	66,6	65,9	68,9	69,1	x	63,3	62,4	65,5
41.	71,6	45,3	63,8	63,1	63,3	64,8	52,7	66,6	69,7	65,0	65,2
Salīdzinājumā ar iepriekšējo nedēļu (±)	0,6	-21,9	-1,2	-3,5	-2,6	-4,1	-16,4		6,4	2,6	-0,3

GRIPAS IZRAISĪTIE NĀVES GADĪJUMI

No monitoringa sākuma (2022. gada 40. nedēļa) paziņojumi par nāves gadījumiem pacientiem ar apstiprinātu gripu vai ar aizdomām par gripas infekciju nav saņemti.

VIRUSOLOĢIJAS DATI

SIA „Rīgas Austrumu klīniskās universitātes slimnīca” (RAKUS) Nacionālā mikrobioloģijas referenču laboratorijā (NMRL) 2022. gada 41. nedēļā izmeklēti 52 pacientu klīniskie paraugi. Noteikts 1 *B tipa* gripas vīruss, kas pieder *B/Victoria līnijai*. 30 gadījumos konstatēti šādi elpceļu vīrusi: rinovīrusi (15), adenovīrusi (4), respiratori sincitiālie vīrusi (RSV) (4), bokavīrusi (2), paragripas II tipa vīruss (2), paragripas III tipa vīruss (1) un enterovīrusi (3).

Nedēļas	Izmeklēto paraugu skaits	A gripa	B gripa	Paragripa I	Paragripa II	Paragripa III	Paragripa IV	RSV	Adenovīrusi	Rinovīrusi	hMPV	Bokavīrusi	Koronavīrusi	Enterovīrusi	Positīvo paraugu skaits	Positīvo paraugu īpatsvars (%)	Gripas pozitīvo īpatsvars (%)	RSV pozitīvo īpatsvars (%)
40.	27			1		1		2	3	10		2	1	2	22	81,5	0,0	7,4
41.	52		1		2	1		4	4	15				3	30	57,7	1,9	7,7
Kopā	79	0	1	1	2	2	0	6	7	25	0	2	1	5	52	65,8	1,3	7,6

41. nedēļā Latvija laboratoriski apstiprināti 5 189 Covid-19 gadījumi, kas par 23% mazāk nekā 40. nedēļā. SARS-CoV-2 pozitīvo paraugu īpatsvars ir bijis 19,6%, kas par 4,3% mazāks nekā 40. nedēļā.

PVO EIROPAS REĢIONA GRIPAS UZRAUDZĪBAS TĪKLA INFORMĀCIJA

Eiropas gripas uzraudzības tīkla Flu News Europe ziņojums ¹

¹ <https://flunewseurope.org/>

2022. gada 40. nedēļā (03.10. - 09.10.) Apvienotā Karaliste – Skotija ziņoja par reģionālo gripas aktivitāti.

No izmeklētajiem paraugiem uzraudzības tīkla primārās veselības aprūpes iestādēs pacientiem, kuriem bija gripai līdzīgi simptomi (ILI) vai ARI simptomi, 3% bija pozitīvi uz gripas vīrusiem, kas ir zem epidēmijas aktivitātes sliekšņa 10%.

Tika konstatēti gan *A*, gan *B tipa* gripas vīrusi, dominējošie *A(H3)* vīrusi.

Hospitalizētiem pacientiem ar laboratoriski apstiprinātu gripu konstatēti gan *A*, gan *B tipa* vīrusi.

Kvalitatīvie indikatori

No 34 valstīm, kas ziņoja par gripas izplatības intensitāti, 25 ziņoja, ka gripas intensitāte nav pārsniegusi bāzes līmeni (visa reģionā), deviņas valstis ziņoja par zemu intensitāti (visā reģionā).

No 33 valstīm, kas atzīmēja teritoriālās izplatības rādītājus, 17 informēja, ka gripas aktivitāte nav novērota (visā reģionā), 14 ziņoja par sporādisku izplatību (visā reģionā), viena ziņoja par lokālu izplatību (Malta) un viena valsts ziņoja par reģionālo izplatību (Apvienotā Karaliste (Skotija)).

Pasaules veselības organizācijas Globāla gripas uzraudzības tīkla 2022. gada 3. oktobra 429. ziņojums ²

Valstīm ir ieteicams uzraudzīt gripas un SARS-CoV-2 vīrusu kopcirkulāciju. Valstis tiek mudināti uzlabot integrēto uzraudzību un pastiprināt savu gripas vakcinācijas kampaņu, lai novērstu smagas slimības un ar gripu saistītu hospitalizāciju. Ārstiem diferenciāldiagnozē jāņem vērā gripa, jo īpaši augsta riska grupām attiecībā uz gripu, un jāpārbauda un jāārstē saskaņā ar valsts vadlīnijām.

- Pasaulē gripas aktivitāte saglabājās zema, pārsvarā tika konstatēti *A(H3N2)* gripas vīrusi.
- Dienvidu puslodes mērenajās joslās kopējā gripas aktivitāte šajā pārskata periodā šķita vēl vairāk samazinājusies, izņemot Dienvidāfriku, kur aktivitāte palielinājās.
- Okeānijā gripas noteikšanas, galvenokārt *A(H3N2)* gripas un gripai līdzīgas aktivitātes (ILI), aktivitātes līmenis kopumā bija zems.
- Dienvidāfrikā bija vērojams gripas aktivitātes pieaugums, galvenokārt ziņojot par *B tipa* gripas vīrusiem.
- Dienvidamerikas mērenajā zonā gripas aktivitāte saglabājās zema. Starp apakštipu vīrusiem dominēja *A(H3N2)* gripas vīrusi.
- Karību jūras reģionā un Centrālamerikas valstīs tika ziņots par zemu gripas aktivitāti, un visbiežāk tika konstatēta *A(H3N2)* gripa.
- Dienvidamerikas tropiskajās valstīs gripas noteikšana bija zema, un dominēja *A(H3N2)*.
- Tropiskajā Āfrikā gripas aktivitāte joprojām bija zema, un starp ziņotajiem atklājumiem dominēja *A(H3N2)* gripas vīrusi.
- Dienvidāzijā galvenokārt bija noteikti *A(H1N1)pdm09* vīrusi, turklāt ziņots arī par *A(H3N2)* un *B tipa* gripas vīrusiem.
- Dienvidaustrumāzijā gripas aktivitāte nedaudz samazinājās, dominējot *A(H3N2)* gripas vīrusiem.
- Ziemeļamerikas valstīs gripas aktivitāte saglabājās starpsezonu līmenī, kā tas parasti tika novērots šajā gadalaikā. Dominēja *A(H3N2)* gripa.

² <https://www.who.int/teams/global-influenza-programme/surveillance-and-monitoring/influenza-updates/current-influenza-update>

- Eiropā kopēja gripas aktivitāte saglabājās starpsezonu līmenī, dažās valstīs *A(H3N2)* gripas noteikšanas gadījumu skaits pieauga.
- Vidusāzijā netika ziņots par gripu.
- Ziemeļāfrikā netika ziņots par gripas konstatēšanu.
- Austrumāzijā pārsvarā *A(H3N2)* gripas aktivitāte Ķīnā turpināja samazināties. Citviet gripas saslimstības rādītāji un aktivitāte bija zema.
- Rietumāzijā dažās Arābu pussalas valstīs konstatēto gripas gadījumu skaits nedaudz palielinājās.

Covid-19 pozitīvo paraugu īpatsvars turpināja samazināties un bija zem 10%. Samazināšanās tendence tika novērota visos PVO reģionos, izņemot Āfrikas reģionu, jo pozitīvais rādītājs palielinājās salīdzinājumā ar iepriekšējo pārskata periodu, tomēr saglabājās zem 10%.

COVID-19 pandēmijas laikā PVO mudina valstis, īpaši tās, kuras no PVO Globālās gripas uzraudzības un reaģēšanas sistēmas (GISRS) saņēmušas multipleksās gripas un SARS-CoV-2 reaģentu komplektus, veikt integrētu gripas un SARS-CoV-2 uzraudzību un ziņot par epidemioloģisko un laboratorijas informāciju. Vadlīnijas var atrast šeit: <https://www.who.int/publications/i/item/WHO-2019-nCoV-integrated-sentinel-surveillance-2022.1>.

NIC un citas nacionālās gripas laboratorijas no 53 valstīm, apgabaliem vai teritorijām no sešiem PVO reģioniem (Āfrikas reģions: 9; Amerikas reģions: 17; Austrumu Vidusjūras reģions: 1; Eiropas reģions: 20; Dienvidaustrumāzijas reģions: 3; Rietumu reģions Klusā okeāna reģions: 3) ziņoja FluNet laika posmā no 2022. gada 5. septembra līdz 2022. gada 18. septembrim (dati uz 2022. gada 29. septembri). PVO GISRS laboratorijas šajā laika periodā pārbaudīja vairāk nekā 36 200 kontrolparaugus, un 3 828 (10,6%) bija pozitīvi attiecībā uz SARS-CoV-2. Turklāt tajā pašā periodā tika pārbaudīti vairāk nekā 330 202 nekontrolējami vai nenoteikti ziņošanas avotu paraugi, un 32 114 bija pozitīvi attiecībā uz SARS-CoV-2.

PVO Konsultatīvās sanāksmes 2022. gada 25. februāra ziņojums par gripas vakcīnas sastāvu 2022.–2023. gada sezonai Ziemeļu puslodē.

2022. gada 25. februārī notikušajā PVO Konsultatīvā sanāksmē tika apstiprināts vakcīnu sastāvs 2022.-2023. gada sezonai Ziemeļu puslodē.

PVO iesaka izmantot četrvērtīgās vakcīnas 2022.-2023. gada gripas sezonā. Vakcīnās, kuru ražošanā tiek veikta izmantojot olas, jābūt šādiem komponentiem:

- *A/Victoria/2570/2019 (H1N1)pdm09*-līdzīgs vīruss;
- *A/Darwin/9/2021 (H3N2)*-līdzīgs vīruss;
- *B/Austria/1359417/2021 (B/Victoria lineage)*-līdzīgs vīruss un
- *B/Phuket/3073/2013 (B/Yamagata lineage)*-līdzīgs vīruss.

Vakcīnās, kas tiek ražotas izmantojot šūnas jeb rekombinantās vakcīnās, jāiekļauj:

- *A/Wisconsin/588/2019 (H1N1)pdm09*-līdzīgs vīruss;
- *A/Darwin/6/2021 (H3N2)*- līdzīgs vīruss;
- *B/Austria/1359417/2021 (B/Victoria lineage)*-līdzīgs vīruss un
- *B/Phuket/3073/2013 (B/Yamagata lineage)*-līdzīgs vīruss.

PVO iesaka izmantot trīsvērtīgas vakcīnas 2022. - 2023. gada gripas sezonā. Vakcīnās, kuru ražošanā tiek veikta izmantojot olas, jābūt šādiem komponentiem:

- *A/Victoria/2570/2019 (H1N1)pdm09*-līdzīgs vīruss;
- *A/Darwin/9/2021 (H3N2)*-līdzīgs vīruss;
- *B/Austria/1359417/2021 (B/Victoria lineage)*-līdzīgs vīruss

Vakcīnās, kas tiek ražotas izmantojot šūnas jeb rekombinantās vakcīnās, jāiekļauj:

- *A/Wisconsin/588/2019 (H1N1)pdm09*-līdzīgs vīruss;
- *A/Darwin/6/2021 (H3N2)*- līdzīgs vīruss;

- *B/Austria/1359417/2021 (B/Victoria lineage)*-līdzīgs vīruss.

Pilns ziņojums par 2022. gada 25. februāra lēmumu ir publicēts PVO interneta vietnē ³.

PAR GRIPAS MONITORINGU

2022.–2023. gada sezonā monitoringā ir iesaistītas 42 ģimenes ārsta prakses (ĢĀP) desmit administratīvajās teritorijās – Liepāja, Ventspils (Kurzeme), Daugavpils, Rēzekne (Latgale), Jūrmala (Pierīga), Valmiera, Gulbenes novadā (Vidzeme), Jēkabpils, Jelgava (Zemgale) un Rīga.

Kopējais reģistrēto pacientu skaits atlasītajās ĢĀP - 75 461 jeb 4,0 % no Latvijas iedzīvotāju populācijas. ĢĀP katru nedēļu sniedz datus par pacientu skaitu, kas vērsušies pēc medicīniskās palīdzības ārsta praksē gripas, AAEI un pneimoniju gadījumos, norādot pacientu skaitu pa vecuma grupām: 0-4, 5-14, 15-64 un 65un> gadi. Pēc ĢĀP sniegtās informācijas tiek aprēķināta gripas izplatības intensitāte pa teritorijām un pa vecuma grupām.

Lai novērtētu sezonālās gripas epidēmijas smagumu, katru sezonu monitoringā tiek iesaistītas slimnīcas visās administratīvajās teritorijās. Šajā sezonā ir iesaistītas 10 slimnīcas deviņās pilsētās. Slimnīcas katru nedēļu informē par pacientiem stacionāriem gripas un gripas pneimonijas gadījumos un Covid-19 gadījumos, norādot pacientu skaitu pa vecuma grupām: 0-4, 5-14, 15-64 un 65un> gadi. VSIA “Paula Stradiņa Klīniskā universitātes slimnīca” sniegti dati ir apvienoti zem SARI uzraudzības un ziņošana notiek izmantojot Stacionāro ārstniecības iestāžu resursu informācijas sistēmu (SAIRIS).

Pagājušajā sezonā Covid-19 pandēmijas dēļ mācības izglītības iestādēs notika attālināti, tādēļ vispārējās izglītības iestādes nevarēja sniegt objektīvo informāciju par audzēkņu apmeklējumu. 2021.-2022. gada sezonas monitoringā pirmsskolas un vispārējās izglītības iestādes netika iesaistītas. 2022.-2023. gada sezonā monitoringā tika iesaistītas izglītības iestādes (32 skolas un 30 bērnudārzi) 10 administratīvajās teritorijās, kas informē par bērnu un skolēnu apmeklējumu katru nedēļu ceturtdien.

Virusoloģijas dati par cirkulējošiem elpceļu vīrusiem tiek saņemti no SIA „Rīgas Austrumu klīniskās universitātes slimnīca” (RAKUS) Nacionālās mikrobioloģijas referenes laboratorijas (NMRL). Pārskatā tiek iekļauta informācija par izmeklēto klīnisko paraugu skaitu, kas tiek izmeklēti NMRL ar polimerāzes ķēdes reakcijas (RL-PĶR) un Mutliplex metodi elpceļu vīrusu noteikšanai. NMRL paraugi tiek saņemti no Rīgas stacionārajām ārstniecības iestādēm, no reģionālajām slimnīcām, kā arī no citām, ambulatorajām iestādēm.

<p>Materiālu sagatavoja: SLIMĪBU PROFILAKSES UN KONTROLES CENTRA Infekcijas slimību uzraudzības un imunizācijas nodaļas epidemioloģe Kate Karolīna Kalašņikova un vecākā epidemioloģe Darja Vasiļevska.</p> <p>2022.–2023. gada sezonas AAEI un gripas monitoringa 2022. gada 41. nedēļā datus sniedza:</p> <ul style="list-style-type: none"> • 41 ģimenes ārsta prakse (reģistrēto pacientu skaits 73 977 jeb 7,2% no iedzīvotāju skaita monitoringa iekļautajās pilsētās; 3,9 % no Latvijas iedzīvotāju skaita) • 10 stacionārās ārstniecības iestādes <p>Izmantoti SIA Rīgas Austrumu klīniskās universitātes slimnīcas (RAKUS) Nacionālās mikrobioloģijas referenes laboratorijas dati.</p> <p>Pateicamies visiem monitoringa dalībniekiem par sniegto informāciju.</p> <p>Datu pārpublicēšana un citēšana – atsauce uz Slimību profilakses un kontroles centra “Epidemioloģijas biļetenu” ir obligāta.</p>
--

³ <https://www.who.int/publications/m/item/recommended-composition-of-influenza-virus-vaccines-for-use-in-the-2022-2023-northern-hemisphere-influenza-season>