



Slimību profilakses un kontroles centrs

Duntes iela 22, Rīga, LV-1005, tālr. 67501590, fakss 67501591, e-pasts pasts@spkc.gov.lv

## EPIDEMIOLOĢIJAS BIĻETENS

Nr. 42 (1803)

2022. gada 26. oktobrī

### Gripa un citas elpceļu infekcijas 2022.–2023. gada sezonā

#### Saturs

KOPSAVILKUMS PAR 2022. GADA 42. NEDĒĻU .....	1
GRIPA UN CITAS ELPCEĻU INFEKCIJAS AMBULATORAJĀS IESTĀDĒS .....	2
STACIONĒTIE PACIENTI GRIPAS GADĪJUMOS.....	4
VISPĀRĒJĀS UN PIRMSSKOLAS IZGLĪTĪBAS IESTĀŽU APMEKLĒJUMS.....	6
GRIPAS IZRAISĪTIE NĀVES GADĪJUMI.....	6
VIRUSOLOĢIJAS DATI.....	6
PVO EIROPAS REĢIONA GRIPAS UZRAUDZĪBAS TĪKLA INFORMĀCIJA .....	7
PAR GRIPAS MONITORINGU .....	9

#### KOPSAVILKUMS PAR 2022. GADA 42. NEDĒĻU

2022. gada 42. nedēļā (17.10. – 23.10.) informācija par pacientu skaitu, kas vērsušies ambulatorajās ārstniecības iestādēs akūtu elpceļu infekciju gadījumos, saņemta no 41 ģimenes ārstu prakses. Pacientu īpatsvars ar elpceļu infekcijām veido 26% no kopējā pacientu skaita, kas vērsušies ambulatorajās iestādēs 42. nedēļā (41. nedēļā – 27%)

Ar akūtu augšējo elpceļu infekcijas (turpmāk - AAEI) simptomiem kopā bija vērsušies 1493 pacienti jeb vidēji 2018,2 uz 100 000 iedzīvotājiem (41. nedēļā - 2003,3 uz 100 000 iedz.). Ģimenes ārstu prakses (ĢĀP) ziņoja par trim klīniski apstiprinātiem gripas gadījumiem Rīgā. 36 pacientiem tika konstatēta pneimonija jeb vidēji 48,7 uz 100 000 iedzīvotājiem (41. nedēļā 43,3 uz 100 000 iedz.). Augstāka saslimstība ar pneimoniju reģistrēta bērniem 0-4 gadu vecumā (128,1 uz 100 000 iedz.).

Monitoringā iesaistītas stacionārās ārstniecības iestādes par hospitalizētiem pacientiem gripas un gripas pneimonijas gadījumos nav ziņojušas. Kopā no monitoringa iesaistītajām slimnīcām saņemti 105 ziņojumi par stacionētajiem pacientiem ar Covid-19 infekciju (41. nedēļā – 118 ziņojumi).

VSIA “Paula Stradiņa Klīniskās universitātes slimnīcā” (PSKUS) dati tiek analizēti cita griezumā, smagu akūtu respiratoro infekciju (SARI) uzraudzības ietveros, apvienojot gripas, Covid-19 un RSV infekcijas uzraudzību. 42. nedēļā PSKUS kopā stacionēts 941 pacients, no kuriem 20 bija ar SARI. 16 pacienti tika testēti uz SARS-CoV-2, no kuriem 3 (18,8,1%) bija pozitīvi. 2 pacienti tika testēti uz gripu, visiem negatīvs rezultāts. Intensīvas terapijas nodaļā stacionēts 1 SARI pacients (41. nedēļā - 6 pacienti) un reģistrēti septiņi nāves gadījumi pacientiem ar SARI (41. nedēļā – 7 gadījumi).

Vispārējās izglītības iestādes apmeklēja vidēji 86,9% skolēnu un pirmsskolas iestādes apmeklēja vidēji 63,5% reģistrēto bērnu (41. nedēļā respektīvi 87,7% un 65,2%).

### Virusoloģijas dati

SIA „Rīgas Austrumu klīniskās universitātes slimnīca” (RAKUS) Nacionālā mikrobioloģijas referenču laboratorijā (NMRL) 2022. gada 42. nedēļā gripas vīrusi klīniskajos paraugos nav noteikti.

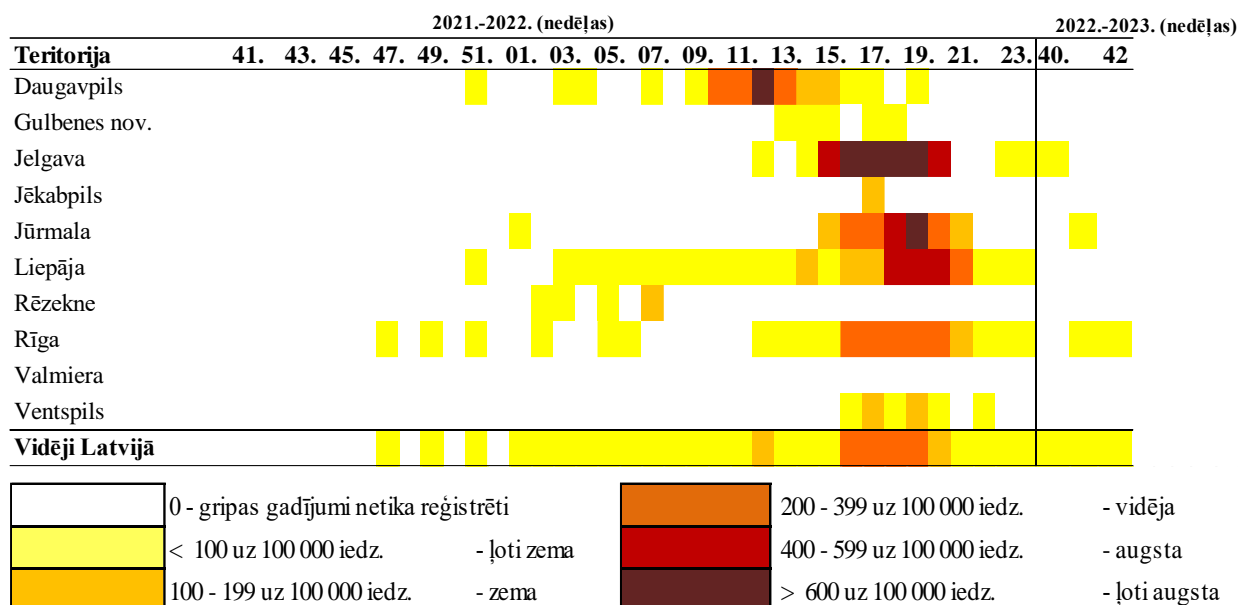
Izmeklēti 59 pacientu klīniskie paraugi. Apstiprināti dažādi elpceļu vīrusi: rinovīrusi (12), adenovīrusi (5), respiratori sincitiālie vīrusi (RSV) (4), bokavīrusi (2), paragripas I tipa vīrusi (5) un enterovīrusi (3).

42. nedēļā Latvija laboratoriski apstiprināti 4 373 Covid-19 gadījumi, kas par 15,7% mazāk nekā 41. nedēļā. SARS-CoV-2 pozitīvo paraugu īpatsvars ir bijis 19,4%, kas ir par 0,2% mazāks nekā 41. nedēļā.

### GRIPA UN CITAS ELPCEĻU INFEKCIJAS AMBULATORAJĀS IESTĀDĒS

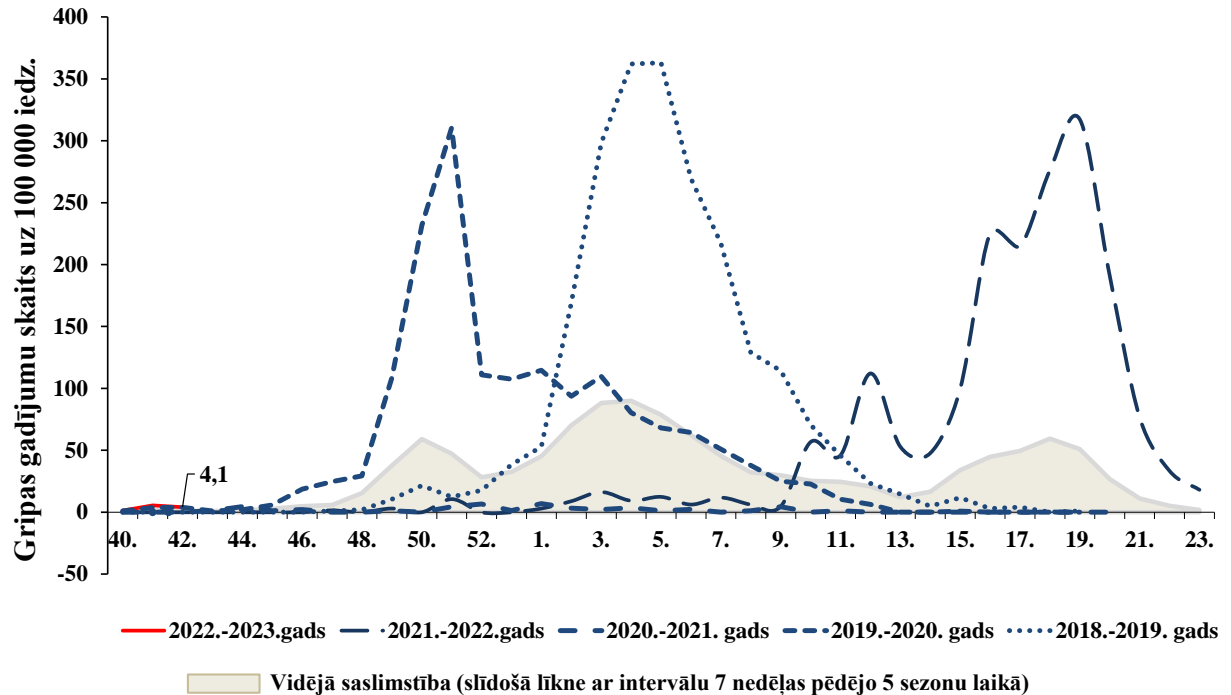
#### *Gripas intensitāte administratīvajās teritorijās 2021.–2022. un 2022.–2023. gada sezonā*

2022. gada 42. nedēļā par trim klīniski apstiprinātiem gripas gadījumiem ziņoja ģimenes ārstu prakses no Rīgas. Iepriekšējā nedēļā tika ziņots par vienu klīniski apstiprinātu gripas gadījumu Jūrmalā un par trim klīniski apstiprinātiem gadījumiem Rīgā.



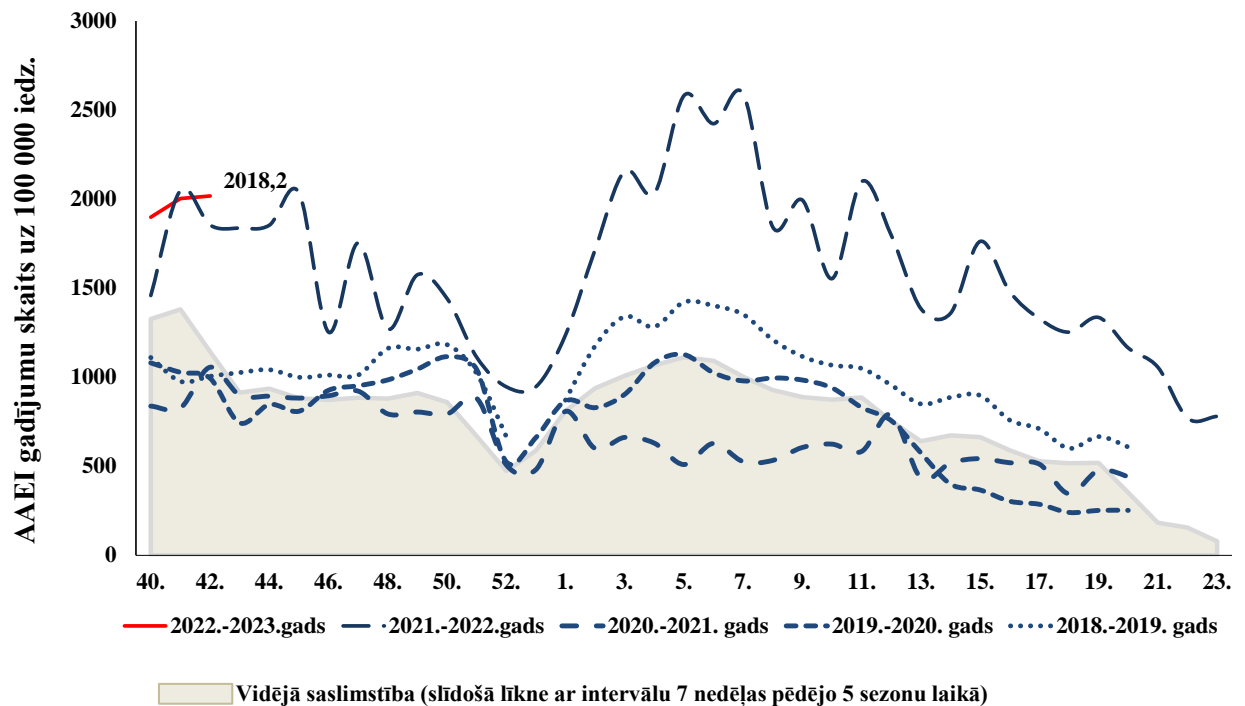
#### *Gripas intensitāte 2022.–2023. gada un iepriekšējās sezonās*

Kopš sezonas sākuma (2022. gada 40. nedēļa) Latvijā tiek reģistrēti sporādiskie klīniski apstiprinātie gripas gadījumi, kā arī viens laboratoriski apstiprināts gadījums un viens apstiprināts gadījums ar eksprestestu. Tāpat kā pagājušo sezonu attiecīgajā laika periodā Latvijā gripas aktivitāte ir ļoti zema. Vidējā gripas izplatības intensitāte 2022. gada 42. nedēļā – 4,1 gadījumi uz 100 000 iedzīvotājiem.



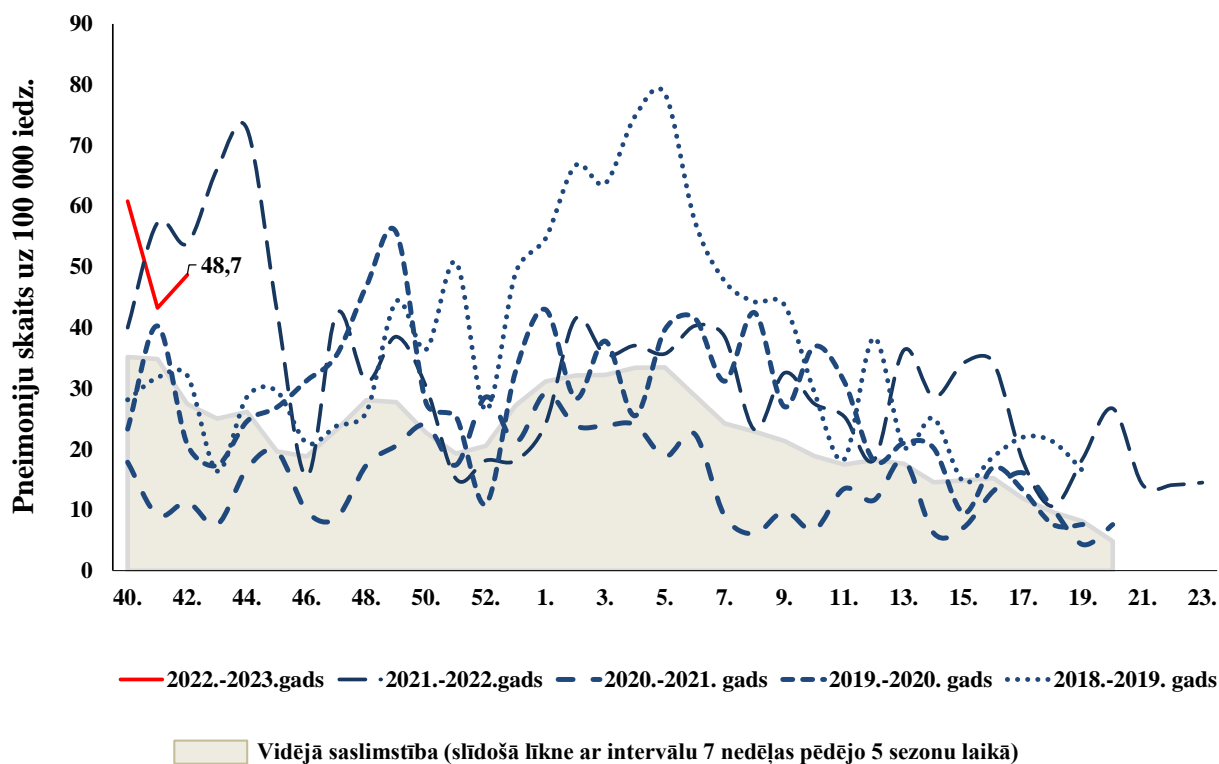
#### *Akūtas augšējo elpceļu infekcijas (AAEI) 2022.–2023. gada un iepriekšējās sezonās*

2022. gada 42. nedēļā pacientu vēršanās ambulatorajās ārstniecības iestādēs AAEI gadījumos, salīdzinot ar 41. nedēļu palielinājusies par 0,7% (41. nedēļā - 2003,3 uz 100 000 iedz. un 42. nedēļā – 2018,2 uz 100 000 iedz.).



### *Pneimonijas 2022.–2023. gada un iepriekšējās sezonās*

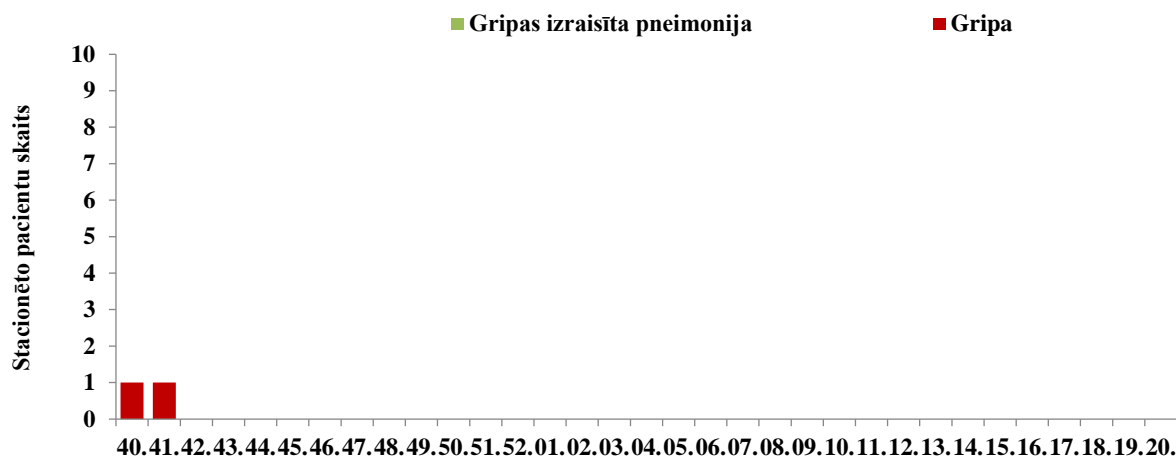
42. nedēļā ambulatorajās iestādēs vēršusies 36 pacienti ar pneimoniju jeb 48,7 gadījumi uz 100 000 iedzīvotājiem, kas ir par 12,5% vairāk nekā iepriekšējā nedēļā (41. nedēļā – 32 gadījumi).



### STACIONĒTIE PACIENTI GRIPAS GADĪJUMOS

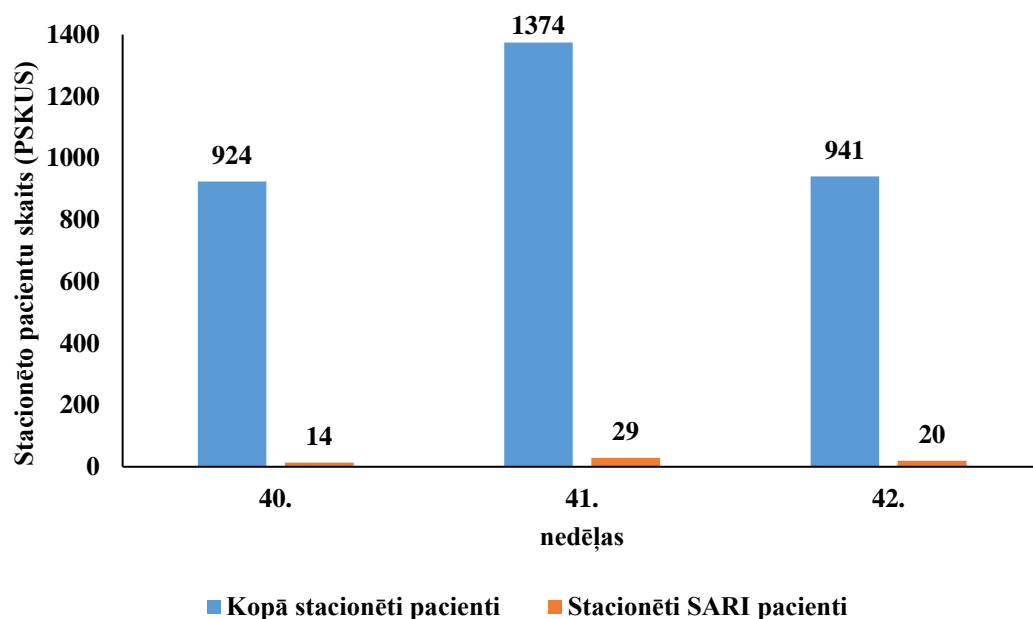
#### *Stacionārie pacienti 2022.–2023. gada sezonā*

Monitoringā iesaistītas stacionārās ārstniecības iestādes par hospitalizētiem pacientiem gripas un gripas pneimonijas gadījumos 42. nedēļā nav ziņojušas.



VSIA “Paula Stradiņa Klīniskās universitātes slimnīcā” (PSKUS) dati tiek analizēti cita griezumā, smagu akūtu respiratoro infekciju (SARI) uzraudzības ietveros, apvienojot gripas, Covid-19 un RSV infekcijas uzraudzību. 42. nedēļā PSKUS kopā stacionēts 941 pacients, no kuriem 20 bija ar SARI. 16 pacienti tika testēti uz SARS-CoV-2, no kuriem 3 (18,8,1%) bija

pozitīvi. 2 pacienti tika testēti uz gripu, visiem negatīvs rezultāts. Intensīvas terapijas nodaļā stacionēts 1 SARI pacients (41. nedēļā - 6 pacienti) un reģistrēti septiņi nāves gadījumi pacientiem ar SARI (41. nedēļā – 7 gadījumi).



Kopš monitoringa sākuma (2022. gada 40. nedēļa) PSKUS 8 SARI pacienti tika stacionēti intensīvas terapijas nodaļā un 15 pacienti miruši no SARI.

Nedēļas	ITN stacionēti SARI pacienti				Miruši no SARI					
	0-4	5-14	15-64	65+	0-4	5-14	15-64	65+		
40.	1	0	0	1	0	1	0	0	1	
41.	6	0	0	3	3	7	0	0	1	6
42.	1	0	0	1	0	7	0	0	2	5
Kopā	8	0	0	5	3	15	0	0	3	12

Kopš monitoringa sākuma (2022. gada 40. nedēļa) PSKUS tika izmeklēti 76 paraugi uz gripu un COVID-19 kopā, tika noteikti 18 SARS-CoV-2 vīrusi.

Nedēļas	SARS-CoV-2			RSV			Pozitīvo paraugu skaits			
	Testēti SARI uz Gripu	Pozitīvi uz gripu	Īpatsvars (%)	Testēti SARI uz SARS-CoV-2	Pozitīvi uz SARS-CoV-2	Īpatsvars (%)		Testēti SARI uz RSV	Pozitīvi uz RSV	Īpatsvars (%)
40.	4			13	8	61,5				8
41.	17			24	7	29,2				7
42.	2			16	3	18,8				3
Kopā	23			53	18	34,0				18

## VISPĀRĒJĀS UN PIRMSSKOLAS IZGLĪTĪBAS IESTĀŽU APMEKLĒJUMS

Vispārējās izglītības iestādes 42. nedēļā (ceturtdien) apmeklēja vidēji 86,9% skolēnu.

Monitoringa pilsētas /nedēļas	Apmeklējumu īpatsvars no reģistrēto skolēnu skaita (%)										
	Daugavpils	Gulbenes novads	Jelgava	Jēkabpils	Jūrmala	Liepāja	Rēzekne	Rīga	Valmiera	Ventspils	Vidēji
40.	89,3	90,5	90,2	87,1	77,5	92,4	92,7	x	95,3	89,0	<b>89,1</b>
41.	89,3	91,7	84,3	87,8	70,8	95,1	92,4	86,8	89,1	88,4	<b>87,7</b>
42.	88,0	91,8	78,4	86,7	73,5	93,2	88,0	85,0	95,9	89,5	<b>86,9</b>
Salīdzinājumā ar iepriekšējo nedēļu (±)	-1,3	0,1	-5,8	-1,0	2,8	-1,9	-4,4	-1,8	6,8	1,1	<b>-0,8</b>

Pirmsskolas izglītības iestādes 42. nedēļā (ceturtdien) apmeklēja vidēji 63,5% bērnu.

Monitoringa pilsētas /nedēļas	Apmeklējumu īpatsvars no reģistrēto bērnu skaita (%)										
	Daugavpils	Gulbenes novads	Jelgava	Jēkabpils	Jūrmala	Liepāja	Rēzekne	Rīga	Valmiera	Ventspils	Vidēji
40.	71,0	67,2	65,0	66,6	65,9	68,9	69,1	x	63,3	62,4	<b>65,5</b>
41.	71,6	45,3	63,8	63,1	63,3	64,8	52,7	66,6	69,7	65,0	<b>65,2</b>
42.	73,1	53,9	57,6	58,6	57,6	67,2	60,0	66,3	65,2	61,1	<b>63,5</b>
Salīdzinājumā ar iepriekšējo nedēļu (±)	1,5	8,6	-6,2	-4,5	-5,7	2,4	7,3	-0,3	-4,5	-3,9	<b>-1,7</b>

## GRIPAS IZRAISĪTIE NĀVES GADĪJUMI

No monitoringa sākuma (2022. gada 40. nedēļa) paziņojumi par nāves gadījumiem pacientiem ar apstiprinātu gripu vai ar aizdomām par gripas infekciju nav saņemti.

## VIRUSOLOĢIJAS DATI

SIA „Rīgas Austrumu klīniskās universitātes slimnīca” (RAKUS) Nacionālā mikrobioloģijas references laboratorijā (NMRL) kopš sezonas sākuma (2022. gada 40. nedēļa) izmeklēti 138 pacientu klīniskie paraugi. 2022. gada 42. nedēļā gripas vīrusi klīniskajos paraugos nav noteikti.

No monitoringa sākuma noteikti dažādi elpceļu vīrusi: 37 rinovīrusi, 12 adenovīrusi, 10 respiratori sincitiālie vīrusi (RSV), 8 enterovīrusi un citi.

Nedēļas	Izmeklēto paraugu skaits	A gripa	B gripa	Paragripa I	Paragripa II	Paragripa III	Paragripa IV	RSV	Adenovīrusi	Rinovīrusi	hMPV	Bokavīrusi	Koronavīrusi	Enterovīrusi	Positīvo paraugu skaits	Positīvo paraugu īpatsvars (%)	Gripas pozitīvo īpatsvars (%)	RSV pozitīvo īpatsvars (%)
40.	27			1		1		2	3	10		2	1	2	22	81,5	0,0	7,4
41.	52		1		2	1		4	4	15				3	30	57,7	1,9	7,7
42.	59			5				4	5	12		2		3	31	52,5	0,0	6,8
<b>Kopā</b>	<b>138</b>	<b>0</b>	<b>1</b>	<b>6</b>	<b>2</b>	<b>2</b>	<b>0</b>	<b>10</b>	<b>12</b>	<b>37</b>	<b>0</b>	<b>4</b>	<b>1</b>	<b>8</b>	<b>83</b>	<b>60,1</b>	<b>0,7</b>	<b>7,2</b>

42. nedēļā Latvija laboratoriski apstiprināti 4 373 Covid-19 gadījumi, kas par 15,7% mazāk nekā 41. nedēļā. SARS-CoV-2 pozitīvo paraugu īpatsvars ir bijis 19,4%, kas ir par 0,2% mazāks nekā 41. nedēļā.

## PVO EIROPAS REĢIONA GRIPAS UZRAUDZĪBAS TĪKLA INFORMĀCIJA

### Eiropas gripas uzraudzības tīkla Flu News Europe ziņojums <sup>1</sup>

2022. gada 41. nedēļā (10.10. - 16.10.) Vācija un Apvienotā Karaliste (Skotija) ziņoja par reģionālo gripas izplatību, un Kazahstāna ziņoja par plašu gripas izplatību.

No izmeklētajiem paraugiem uzraudzības tīkla primārās veselības aprūpes iestādēs pacienti, kuriem bija gripai līdzīgi simptomi (ILI) vai ARI simptomi, 4% bija pozitīvi uz gripas vīrusiem, kas ir zem epidēmijas aktivitātes sliekšņa 10%.

Vācija ar 13% rādītāju bija vienīgā valsts, kas ziņoja par sezonālās gripas aktivitāti virs 10% uzraudzības tīkla primārās veselības aprūpes iestādēs.

Visās monitoringa sistēmās tika konstatēti gan *A tipa*, gan *B tipa* gripas vīrusi.

Hospitalizētiem pacientiem ar laboratoriski apstiprinātu gripu konstatēti gan *A tipa*, gan *B tipa* vīrusi.

### Kvalitatīvie indikatori

No 41 valsts, kas ziņoja par gripas izplatības intensitāti, 30 ziņoja, ka gripas intensitāte nav pārsniegusi bāzes līmeni (visa reģionā), deviņas valstis ziņoja par zemu intensitāti (visā reģionā), 1 ziņoja par vidēju intensitāti (Kazahstāna) un 1 ziņoja par augstu intensitāti (Maltā).

No 41 valsts, kas atzīmēja teritoriālās izplatības rādītājus, 20 informēja, ka gripas aktivitāte nav novērota (visā reģionā), 17 ziņoja par sporādisku izplatību (visā reģionā), viena ziņoja par lokālu izplatību (Malta), 2 ziņoja par reģionālo izplatību (Vācija un Apvienotā Karaliste (Skotija)) un 1 valsts ziņoja par plašu izplatību (Kazahstāna).

<sup>1</sup> <https://flunewseurope.org/>

## Pasaules veselības organizācijas Globāla gripas uzraudzības tīkla 2022. gada 17. oktobra 430. ziņojums <sup>2</sup>

Valstīm ir ieteicams uzraudzīt gripas un SARS-CoV-2 vīrusu kopcirkulāciju. Valstis tiek mudināti uzlabot integrēto uzraudzību un pastiprināt savu gripas vakcinācijas kampaņu, lai novērstu smagas slimības un ar gripu saistītu hospitalizāciju. Ārstiem diferenciāldiagnozē jāņem vērā gripa, jo īpaši augsta riska grupām attiecībā uz gripu, un jāpārbauda un jāārstē saskaņā ar valsts vadlīnijām.

- Pasaulē gripas aktivitāte saglabājās zema, pārsvarā tika konstatēti *A(H3N2)* gripas vīrusi.
- Dienvidu puslodes mērenajās joslās kopējā gripas aktivitāte šajā pārskata periodā šķita vēl vairāk samazinājusies, izņemot Dienvidameriku, kur aktivitāte palielinājās.
- Okeānijā gripas noteikšanas, galvenokārt *A(H3N2)* gripas un gripai līdzīgas aktivitātes (ILI), aktivitātes līmenis kopumā bija zems.
- Dienvidāfrikā bija vērojama gripas aktivitātes samazināšanās.
- Dienvidamerikas mērenajā zonā gripas aktivitāte palielinājās, galvenokārt Argentīnā. Citur gripas aktivitāte saglabājās zema, vai atbilst bāzes jeb starpsezonu līmenim. Starp apakštipu vīrusiem dominēja *A(H1N1)pdm09* gripas vīrusi Argentīnā un parējās valstīs galvenokārt tika noteikti *A(H3N2)* gripas vīrusi.
- Karību jūras reģionā un Centrālamerikas valstīs tika ziņots par zemu gripas aktivitāti, un visbiežāk tika konstatēta *A(H3N2)* gripa.
- Dienvidamerikas tropiskajās valstīs gripas noteikšana bija zema, un dominēja *A(H3N2)*.
- Tropiskajā Āfrikā gripas aktivitāte joprojām bija zema, un starp ziņotajiem atklājumiem dominēja *B/Victoria līnijas* gripa un *A(H3N2)* gripas vīrusi. Kā arī dažas valstis ziņoja par *A(H1N1)pdm09* gripas noteikšanu.
- Dienvidāzijā gripas pozitīvo paraugu īpatsvars bija zems, galvenokārt bija noteikti *A(H1N1)pdm09* vīrusi, turklāt ziņots arī par *A(H3N2)* un *B tipa* gripas vīrusiem.
- Dienvidaustrumāzijā dominēja *A(H3N2)* gripas vīrusi, bet arī tika ziņots par *A(H1N1)pdm09* un *B tipa* gripas vīrusiem.
- Ziemeļamerikas valstīs gripas aktivitāte zemā līmenī, kā tas parasti tika novērots šajā gadalaikā. Dominēja *A(H3N2)* gripa.
- Eiropā kopēja gripas aktivitāte saglabājās starpsezonu līmenī, dominē *A(H3N2)* gripa.
- Vidusāzijā, Kazahstanā tika ziņots par dažiem *B tipa* gripas vīrusiem, gadījumu skaits ar gripai līdzīgiem simptomiem (ILI) un smagu akūtu infekcijas gadījumu (SARI) skaits pieauga.
- Ziemeļāfrikā netika ziņots par gripas konstatēšanu.
- Austrumāzijā pārsvarā *A(H3N2)* gripas aktivitāte saglabājās stabila.
- Rietumāzijā dažās Arābu pussalas valstīs konstatēto gripas gadījumu skaits nedaudz palielinājās.

No izmeklētajiem paraugiem uzraudzības tīklā Covid-19 pozitīvo paraugu īpatsvars turpināja samazināties un bija zem 10%. Samazināšanās tendence tika novērota visos PVO reģionos, izņemot Āfriku, Dienvidaustrumāziju, Klusā okeāna rietumu reģionu, jo pozitīvo paraugu īpatsvars palielinājās salīdzinājumā ar iepriekšējo pārskata periodu. Pozitīvo COVID-19 paraugu īpatsvars (ārpus uzraudzības tīkla) arī turpināja samazināties un bija zem 10%.

COVID-19 pandēmijas laikā PVO mudina valstis, īpaši tās, kuras no PVO Globālās gripas uzraudzības un reaģēšanas sistēmas (GISRS) saņēmušas multipleksās gripas un SARS-CoV-2 reaģentu komplektus, veikt integrētu gripas un SARS-CoV-2 uzraudzību un ziņot par epidemioloģisko un laboratorijas informāciju. Vadlīnijas var atrast šeit: <https://www.who.int/publications/i/item/WHO-2019-nCoV-integrated-sentinel-surveillance-2022.1>.

NIC un citas nacionālās gripas laboratorijas no 53 valstīm, apgabaliem vai teritorijām no sešiem PVO reģioniem (Āfrikas reģions: 12; Amerikas reģions: 15; Austrumu Vidusjūras reģions: 3; Eiropas reģions: 17; Dienvidaustrumāzijas reģions: 3; Rietumu reģions Klusā okeāna reģions: 3) ziņoja FluNet laika posmā no 2022. gada 19. septembra līdz 2022. gada 2. oktobrim (dati uz 2022. gada 14. oktobri). PVO GISRS laboratorijas šajā laika periodā pārbaudīja vairāk nekā 37 422 kontrolparaugus, un 2 693 (7,2%) bija pozitīvi attiecībā uz SARS-CoV-2. Turklāt tajā pašā periodā tika pārbaudīti vairāk nekā 263 563 nekontrolējami vai nenoteiktu ziņošanas avotu paraugi, un 17 201 bija pozitīvi attiecībā uz SARS-CoV-2.

<sup>2</sup> <https://www.who.int/teams/global-influenza-programme/surveillance-and-monitoring/influenza-updates/current-influenza-update>



**PVO Konsultatīvās sanāksmes 2022. gada 25. februāra ziņojums  
par gripas vakcīnas sastāvu 2022.–2023. gada sezonai Ziemeļu puslodē.**

2022. gada 25. februārī notikušajā PVO Konsultatīvā sanāksmē tika apstiprināts vakcīnu sastāvs 2022.-2023. gada sezonai Ziemeļu puslodē.

PVO iesaka izmantot četrvērtīgās vakcīnas 2022.-2023. gada gripas sezonā. Vakcīnās, kuru ražošanā tiek veikta izmantojot olas, jābūt šādiem komponentiem:

- A/Victoria/2570/2019 (H1N1)pdm09-līdzīgs vīruss;
- A/Darwin/9/2021 (H3N2)-līdzīgs vīruss;
- B/Austria/1359417/2021 (B/Victoria lineage)-līdzīgs vīruss un
- B/Phuket/3073/2013 (B/Yamagata lineage)-līdzīgs vīruss.

Vakcīnās, kas tiek ražotas izmantojot šūnas jeb rekombinantās vakcīnās, jāiekļauj:

- A/Wisconsin/588/2019 (H1N1)pdm09-līdzīgs vīruss;
- A/Darwin/6/2021 (H3N2)- līdzīgs vīruss;
- B/Austria/1359417/2021 (B/Victoria lineage)-līdzīgs vīruss un
- B/Phuket/3073/2013 (B/Yamagata lineage)-līdzīgs vīruss.

PVO iesaka izmantot trīsvērtīgas vakcīnas 2022. - 2023. gada gripas sezonā. Vakcīnās, kuru ražošanā tiek veikta izmantojot olas, jābūt šādiem komponentiem:

- A/Victoria/2570/2019 (H1N1)pdm09-līdzīgs vīruss;
- A/Darwin/9/2021 (H3N2)-līdzīgs vīruss;
- B/Austria/1359417/2021 (B/Victoria lineage)-līdzīgs vīruss

Vakcīnās, kas tiek ražotas izmantojot šūnas jeb rekombinantās vakcīnās, jāiekļauj:

- A/Wisconsin/588/2019 (H1N1)pdm09-līdzīgs vīruss;
- A/Darwin/6/2021 (H3N2)- līdzīgs vīruss;
- B/Austria/1359417/2021 (B/Victoria lineage)-līdzīgs vīruss.

Pilns ziņojums par 2022. gada 25. februāra lēmumu ir publicēts PVO interneta vietnē <sup>3</sup>.

## PAR GRIPAS MONITORINGU

2022.–2023. gada sezonā monitoringā ir iesaistītas 42 ģimenes ārstu prakses (ĢĀP) desmit administratīvajās teritorijās – Liepāja, Ventspils (Kurzeme), Daugavpils, Rēzekne (Latgale), Jūrmala (Pierīga), Valmiera, Gulbenes novads (Vidzeme), Jēkabpils, Jelgava (Zemgale) un Rīga.

Kopējais reģistrēto pacientu skaits atlasītajās ĢĀP - 75 461 jeb 4,0 % no Latvijas iedzīvotāju populācijas. ĢĀP katru nedēļu sniedz datus par pacientu skaitu, kas vērsušies pēc medicīniskās palīdzības ārsta praksē gripas, AAEI un pneimoniju gadījumos, norādot pacientu skaitu pa vecuma grupām: 0-4, 5-14, 15-64 un 65un> gadi. Pēc ĢĀP sniegtās informācijas tiek aprēķināta gripas izplatības intensitāte pa teritorijām un pa vecuma grupām.

Lai novērtētu sezonālās gripas epidēmijas smagumu, katru sezonu monitoringā tiek iesaistītas slimnīcas visās administratīvajās teritorijās. Šajā sezonā ir iesaistītas 10 slimnīcas deviņās pilsētās. Slimnīcas katru nedēļu informē par pacientiem stacionāriem gripas un gripas pneimonijas gadījumos un Covid-19 gadījumos, norādot pacientu skaitu pa vecuma grupām: 0-4, 5-14, 15-64 un 65un> gadi. VSIA "Paula Stradiņa Klīniskā universitātes slimnīca" sniegti

<sup>3</sup> <https://www.who.int/publications/m/item/recommended-composition-of-influenza-virus-vaccines-for-use-in-the-2022-2023-northern-hemisphere-influenza-season>

dati ir apvienoti zem SARI uzraudzības un ziņošana notiek izmantojot Stacionāro ārstniecības iestāžu resursu informācijas sistēmu (SAIRIS).

Pagājušajā sezonā Covid-19 pandēmijas dēļ mācības izglītības iestādēs notika attālināti, tādēļ vispārējās izglītības iestādes nevarēja sniegt objektīvo informāciju par audzēkņu apmeklējumu. 2021.-2022. gada sezonas monitoringā pirmsskolas un vispārējās izglītības iestādes netika iesaistītas. 2022.-2023. gada sezonā monitoringā tika iesaistītas izglītības iestādes (32 skolas un 30 bērnudārzi) 10 administratīvajās teritorijās, kas informē par bērnu un skolēnu apmeklējumu katru nedēļu ceturtdien.

Virusoloģijas dati par cirkulējošiem elpceļu vīrusiem tiek saņemti no SIA „Rīgas Austrumu klīniskās universitātes slimnīca” (RAKUS) Nacionālās mikrobioloģijas referenes laboratorijas (NMRL). Pārskatā tiek iekļauta informācija par izmeklēto klīnisko paraugu skaitu, kas tiek izmeklēti NMRL ar polimerāzes ķēdes reakcijas (RL-PĶR) un Mutliplex metodi elpceļu vīrusu noteikšanai. NMRL paraugi tiek saņemti no Rīgas stacionārajām ārstniecības iestādēm, no reģionālajām slimnīcām, kā arī no citām, ambulatorajām iestādēm.

<p><b>Materiālu sagatavoja:</b> SLIMĪBU PROFILAKSES UN KONTROLES CENTRA Infekcijas slimību uzraudzības un imunizācijas nodaļas epidemioloģe Kate Karolīna Kalašņikova un vecākā epidemioloģe Darja Vasiļevska.</p> <p>2022.–2023. gada sezonas AA EI un gripas monitoringa 2022. gada 42. nedēļā datus sniedza:</p> <ul style="list-style-type: none"> <li>• 41 ģimenes ārsta prakse (reģistrēto pacientu skaits 73 977 jeb 7,2% no iedzīvotāju skaita monitoringa iekļautajās pilsētās; 3,9 % no Latvijas iedzīvotāju skaita)</li> <li>• 10 stacionārās ārstniecības iestādes</li> </ul> <p>Izmantoti SIA Rīgas Austrumu klīniskās universitātes slimnīcas (RAKUS) Nacionālās mikrobioloģijas referenes laboratorijas dati.</p> <p><b>Pateicamies visiem monitoringa dalībniekiem par sniegto informāciju.</b></p> <p>Datu pārpublicēšana un citēšana – atsauce uz Slimību profilakses un kontroles centra “Epidemioloģijas biļetenu” ir obligāta.</p>
---