



Slimību profilakses un kontroles centrs

Duntes iela 22, Rīga, LV-1005, tālr. 67501590, fakss 67501591, e-pasts pasts@spkc.gov.lv

## EPIDEMIOLOĢIJAS BIĻETENS

Nr. 44 (1805)

2022. gada 1. novembrī

### Gripa un citas elpceļu infekcijas 2022.–2023. gada sezonā

#### Saturs

KOPSAVILKUMS PAR 2022. GADA 43. NEDĒĻU .....	1
GRIPA UN CITAS ELPCEĻU INFEKCIJAS AMBULATORAJĀS IESTĀDĒS .....	2
STACIONĒTIE PACIENTI GRIPAS GADĪJUMOS.....	4
VISPĀRĒJĀS UN PIRMSSKOLAS IZGLĪTĪBAS IESTĀŽU APMEKLĒJUMS.....	6
GRIPAS IZRAISĪTIE NĀVES GADĪJUMI.....	7
VIRUSOLOĢIJAS DATI.....	7
PVO EIROPAS REĢIONA GRIPAS UZRAUDZĪBAS TĪKLA INFORMĀCIJA .....	8
PAR GRIPAS MONITORINGU .....	10

#### KOPSAVILKUMS PAR 2022. GADA 43. NEDĒĻU

2022. gada 43. nedēļā (24.10. – 30.10.) informācija par pacientu skaitu, kas vērsušies ambulatorajās ārstniecības iestādēs akūtu elpceļu infekciju gadījumos, saņemta no 42 ģimenes ārstu praksēm. Pacientu īpatsvars ar elpceļu infekcijām veido 25% no kopējā pacientu skaita, kas vērsušies ambulatorajās iestādēs 43. nedēļā (42. nedēļā – 26%).

Ar akūtu augšējo elpceļu infekcijas (turpmāk - AAEI) simptomiem kopā bija vērsušies 1446 pacienti jeb vidēji 1916,2 uz 100 000 iedzīvotājiem (42. nedēļā - 2018,2 uz 100 000 iedz.). Ģimenes ārstu prakses (ĢĀP) ziņoja par septiņiem klīniski apstiprinātiem gripas gadījumiem Rīgā un par vienu klīnisko gripas gadījumu Jelgavā. 42 pacientiem tika konstatēta pneimonija jeb vidēji 55,7 uz 100 000 iedzīvotājiem (42. nedēļā 48,7 uz 100 000 iedz.). Augstāka saslimstība ar pneimoniju reģistrēta bērniem 0-4 gadu vecumā (101,1 uz 100 000 iedz.).

No monitoringā iesaistītām stacionārām ārstniecības iestādēm VSIA “Rīgas Austrumu klīniskās universitātes slimnīca” ziņojusi par diviem laboratoriski apstiprinātiem gripas gadījumiem 15 - 64 gadu vecuma grupā. Abos gadījumos apstiprināta *A tipa* gripa, vienā no pozitīvajiem paraugiem noteikts apakštips - *A/H1pdm09*. Epidemioloģiskas izmeklēšanas rezultāti liecina, ka pacienti nebija vakcinēti pret gripu, viens patients ārzemēs nav bijis, savukārt otrs patients iespējams inficējās lidmašīnā, lidojumā no Portugāles (blakus sēdēja sieviete ar akūtu augšējo elpceļu infekcijas simptomiem).

Kopā no monitoringa iesaistītajām slimnīcām saņemts 151 ziņojums par stacionētajiem pacientiem ar Covid-19 infekciju (42. nedēļā – 105 ziņojumi).

VSIA “Paula Stradiņa Klīniskās universitātes slimnīcā” (PSKUS) dati tiek analizēti cita griezumā, smagu akūtu respiratoro infekciju (SARI) uzraudzības ietveros, apvienojot gripas, Covid-19 un RSV infekcijas uzraudzību. 43. nedēļā PSKUS kopā stacionēti 823 pacienti, no kuriem 23 bija ar SARI. 22 pacienti tika testēti uz SARS-CoV-2, no kuriem 8 (36,4%) bija

pozitīvi. 1 pacients tika testēts uz gripu, rezultāts bija negatīvs. Intensīvas terapijas nodaļā stacionēts 1 SARI pacients (42. nedēļā - 1 pacients) un reģistrēti trīs nāves gadījumi pacientiem ar SARI (42. nedēļā – 7 gadījumi).

No vispārējām izglītības iestādēm šonedēļ dati netika saņemti sakarā ar skolēnu rudens brīvlaiku un pirmsskolas iestādes apmeklēja vidēji 56,2% reģistrēto bērnu (42. nedēļā - 63,5%).

### Virusoloģijas dati

SIA “Rīgas Austrumu klīniskās universitātes slimnīca” (RAKUS) Nacionālā mikrobioloģijas references laboratorijā (NMRL) 2022. gada 43. nedēļā noteikti divi *A tipa* gripas vīrusi, viens paraugs raksturots kā *A/H1pdm09*.

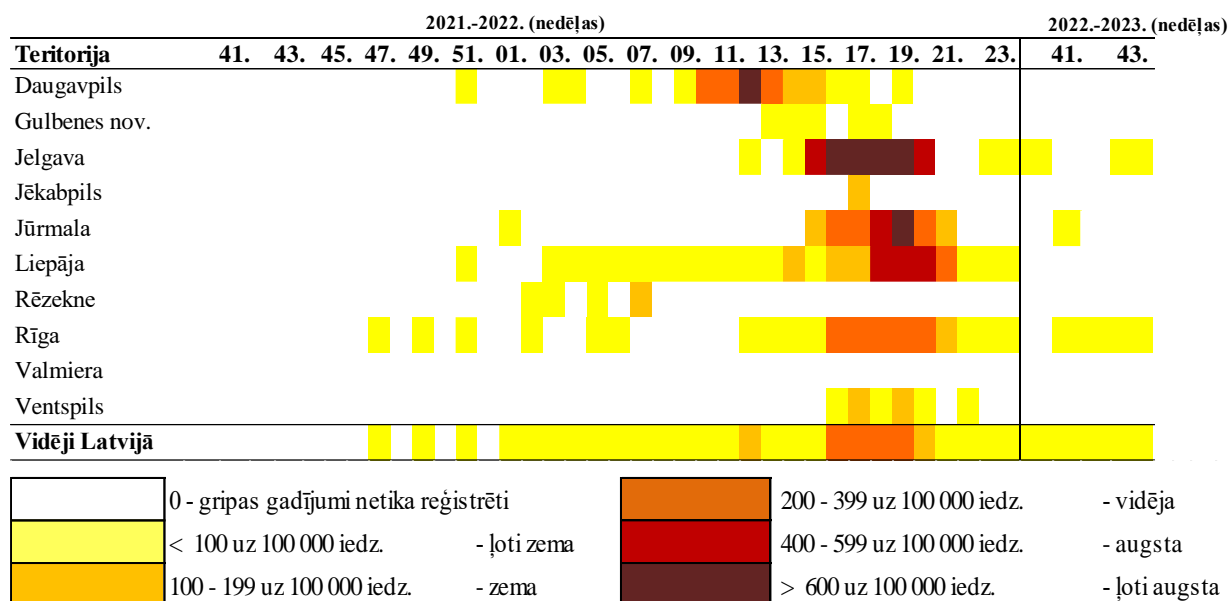
Kopā izmeklēti 76 pacientu klīniskie paraugi. Apstiprināti dažādi elpceļu vīrusi: rinovīrusi (6), adenovīrusi (5), respiratori sincitiālie vīrusi (RSV) (6), bokavīrusi (1), paragripas I tipa vīruss (1), paragripas II tipa vīruss (1), paragripas III tipa vīruss (3), enterovīrusi (3) un cilvēka metapneimovīruss (hMPV) (2).

43. nedēļā Latvija laboratoriski apstiprināti 3 521 Covid-19 gadījumi, kas ir par 19,5% mazāk nekā 42. nedēļā. SARS-CoV-2 pozitīvo paraugu īpatsvars ir bijis 15,6%, kas ir par 3,8% mazāks nekā 42. nedēļā.

## GRIPA UN CITAS ELPCEĻU INFEKCIJAS AMBULATORAJĀS IESTĀDĒS

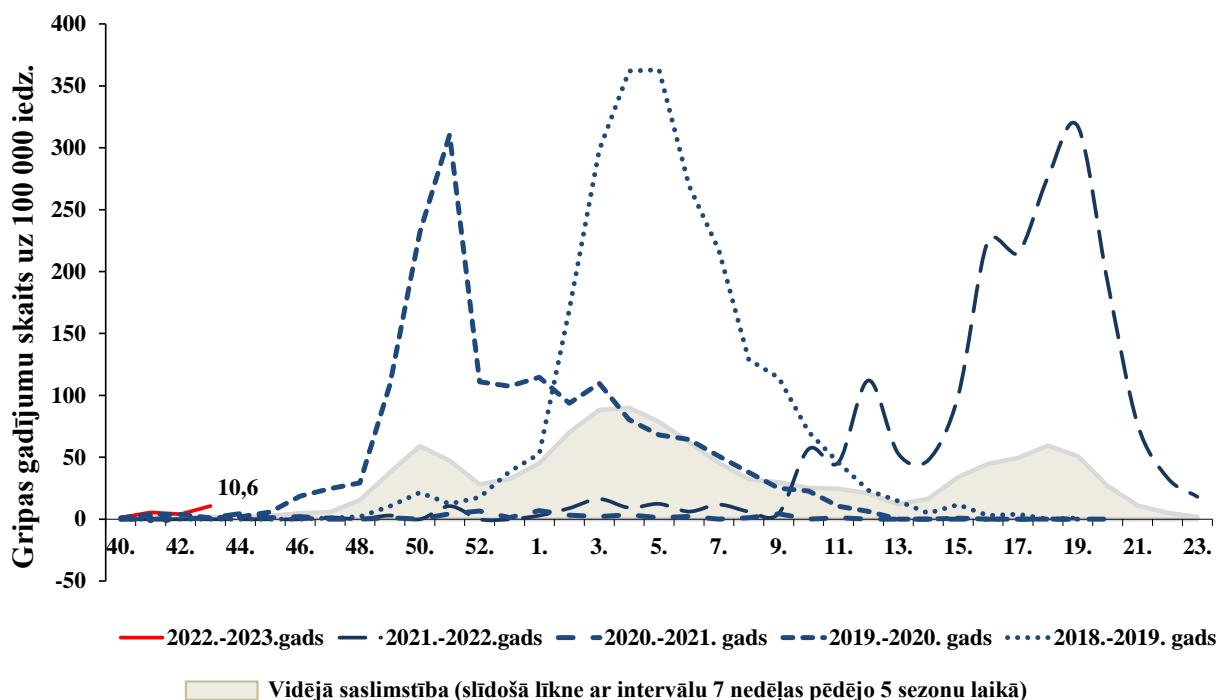
### *Gripas intensitāte administratīvajās teritorijās 2021.–2022. un 2022.–2023. gada sezonā*

2022. gada 43. nedēļā par septiņiem klīniski apstiprinātiem gripas gadījumiem ziņoja ģimenes ārstu prakses no Rīgas un par vienu klīnisko gripas gadījumu ziņoja ĢĀP no Jelgavas.



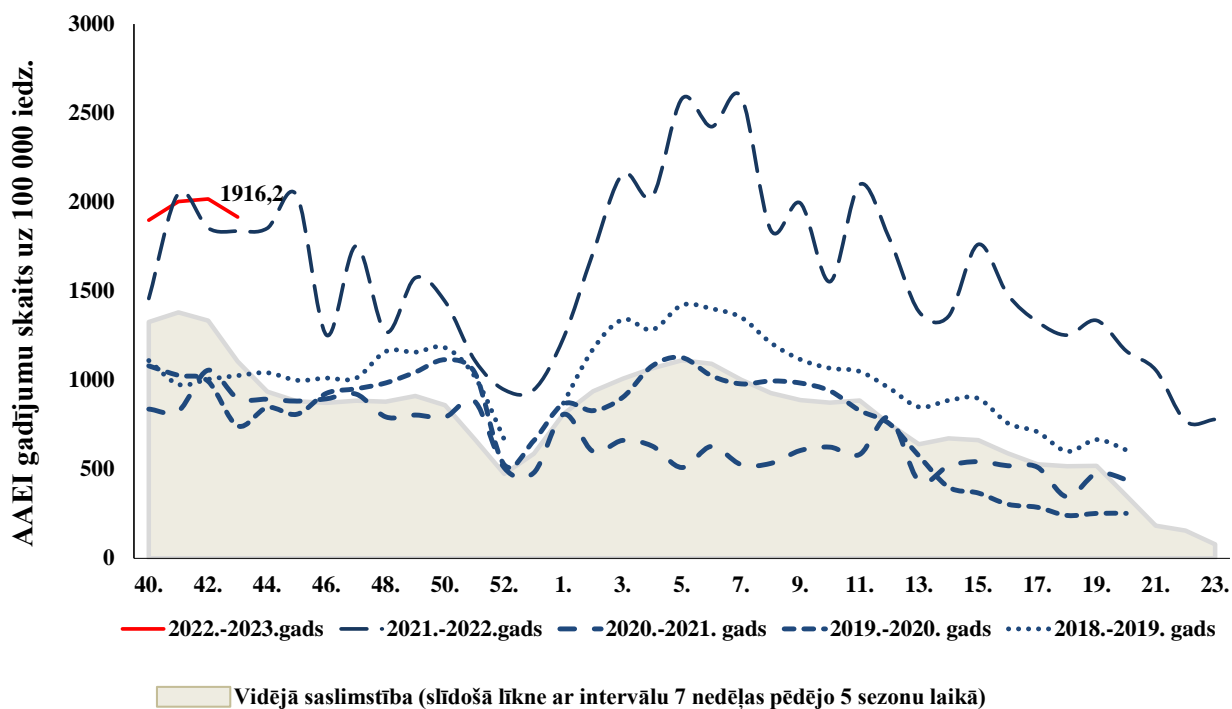
### *Gripas intensitāte 2022.–2023. gada un iepriekšējās sezonās*

Kopš sezonas sākuma (2022. gada 40. nedēļa) Latvijā tiek reģistrēti sporādiskie klīniski apstiprinātie gripas gadījumi, kā trīs laboratoriski apstiprināti gripas gadījumi un viens apstiprināts gadījums ar eksprestestu. Tāpat kā pagājušo sezonu attiecīgajā laika periodā Latvijā gripas aktivitāte ir ļoti zema. Vidējā gripas izplatības intensitāte 2022. gada 43. nedēļā – 10,6 gadījumi uz 100 000 iedzīvotājiem.



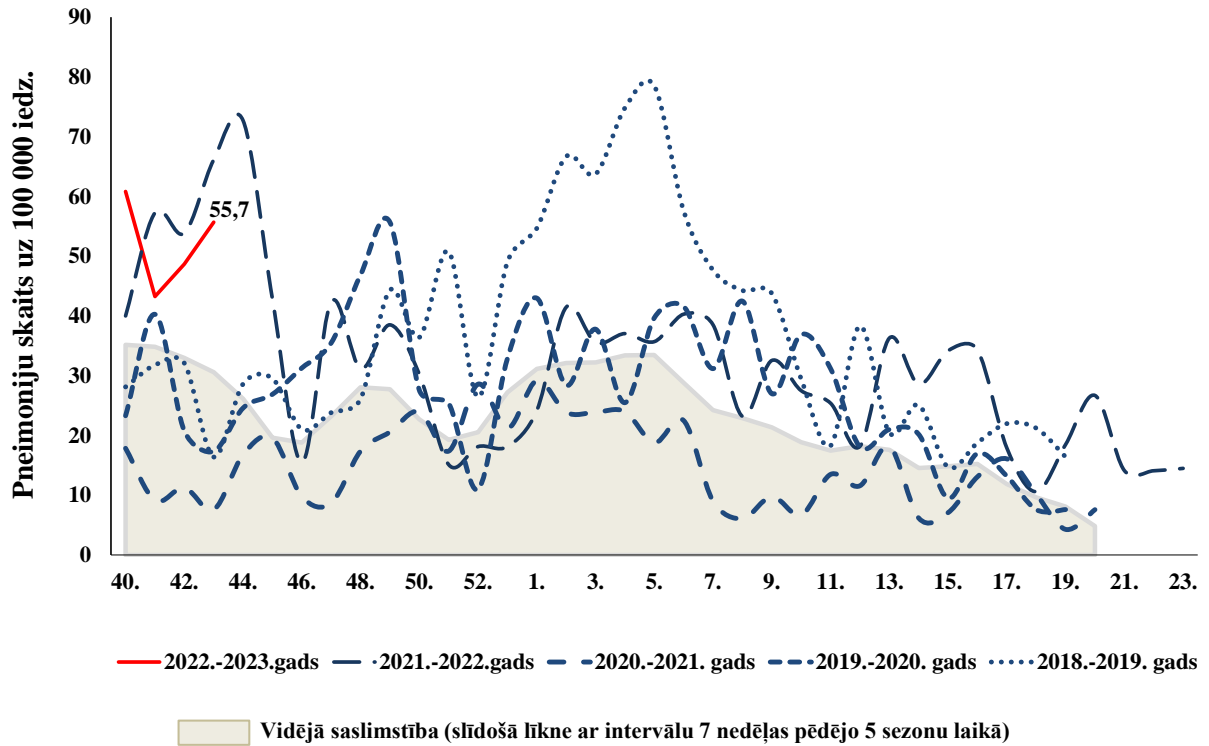
#### *Akūtas augšējo elpceļu infekcijas (AAEI) 2022.–2023. gada un iepriekšējās sezonās*

2022. gada 43. nedēļā pacientu vēršanās ambulatorajās ārstniecības iestādēs AAEI gadījumos, salīdzinot ar 42. nedēļu samazinājies par 3% (42. nedēļā - 1916,2 uz 100 000 iedz. un 43. nedēļā – 1916,2 uz 100 000 iedz.).



### *Pneimonijas 2022.–2023. gada un iepriekšējās sezonās*

43. nedēļā ambulatorajās iestādēs vēršusies 42 pacienti ar pneimoniju jeb 55,7 gadījumi uz 100 000 iedzīvotājiem, kas ir par 16,7% vairāk nekā iepriekšējā nedēļā (42. nedēļā – 36 gadījumi).

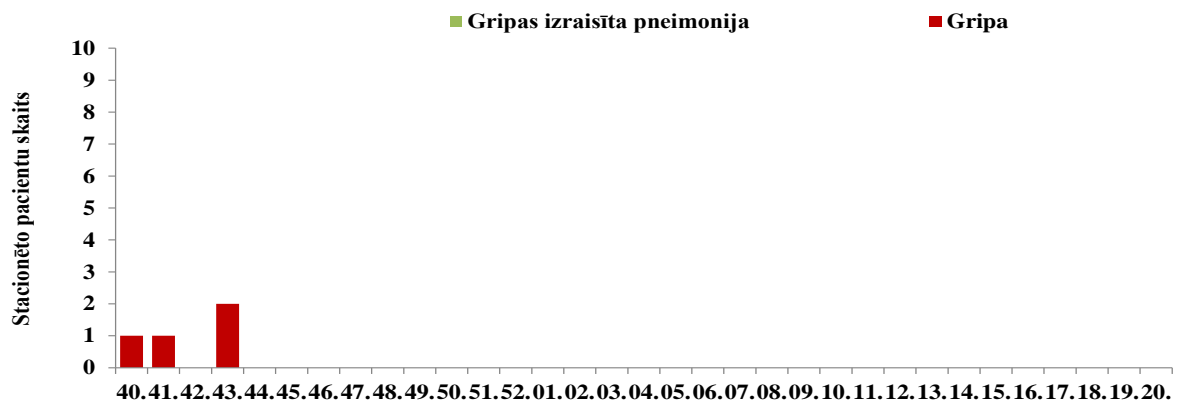


## STACIONĒTIE PACIENTI GRIPAS GADĪJUMOS

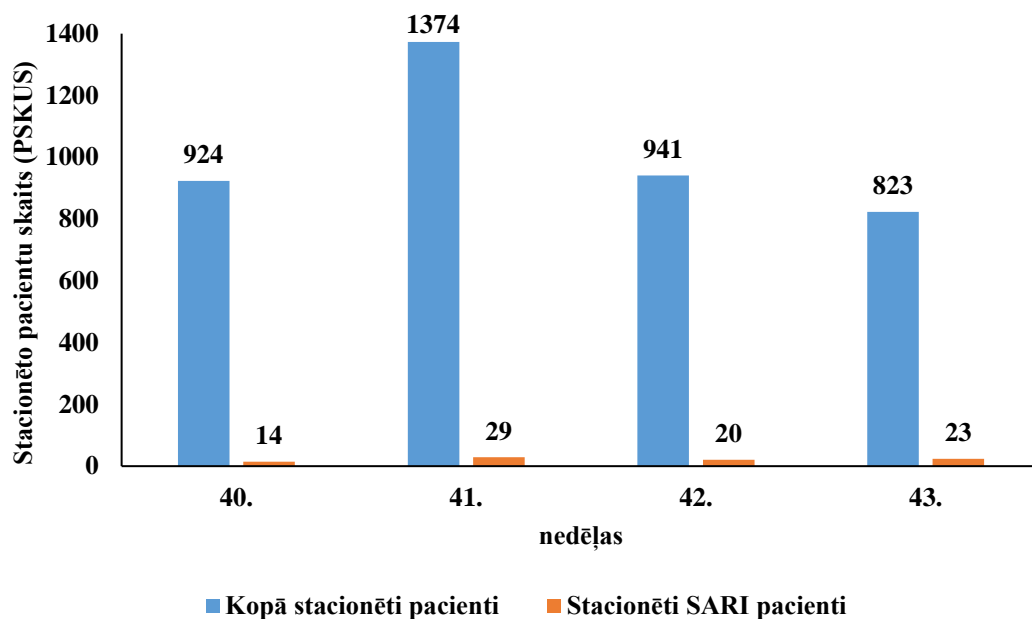
### *Stacionārie pacienti 2022.–2023. gada sezonā*

43. nedēļā VSIA “Rīgas Austrumu klīniskās universitātes slimnīca” ziņojusi par diviem stacionāriem pacientiem, kuriem laboratoriski apstiprināta gripa. Abos gadījumos apstiprināta A tipa gripa, vienā no pozitīvajiem paraugiem noteikts apakštips - A/H1pdm09.). Epidemioloģiskas izmeklēšanas rezultāti liecina, ka pacienti nebija vakcinēti pret gripu, viens pacients ārzemēs nav bijis, savukārt otrs pacients iespējams inficējās lidmašīnā, lidojumā no Portugāles (blakus sēdēja sieviete ar akūtu augšējo elpceļu infekcijas simptomiem).

Citas monitoringā iesaistītās stacionārās ārstniecības iestādes par hospitalizētiem pacientiem gripas un gripas izraisītas pneimonijas gadījumos nav ziņojušas.



VSIA "Paula Stradiņa Klīniskās universitātes slimnīcā" (PSKUS) dati tiek analizēti cita griezumā, smagu akūtu respiratoro infekciju (SARI) uzraudzības ietveros, apvienojot gripas, Covid-19 un RSV infekcijas uzraudzību. 43. nedēļā PSKUS kopā stacionēti 823 pacienti, no kuriem 23 bija ar SARI. 22 pacienti tika testēti uz SARS-CoV-2, no kuriem 8 (36,4%) bija pozitīvi. 1 pacients tika testēts uz gripu, rezultāts bija negatīvs. Intensīvas terapijas nodaļā stacionēts 1 SARI pacients (42. nedēļā - 1 pacients) un reģistrēti trīs nāves gadījumi pacientiem ar SARI (42. nedēļā – 7 gadījumi).



Kopš monitoringa sākuma (2022. gada 40. nedēļa) PSKUS 9 SARI pacienti tika stacionēti intensīvas terapijas nodaļā un 18 pacienti miruši no SARI.

Nedēļas	ITN stacionēti SARI pacienti					Mirusi no SARI				
	0-4	5-14	15-64	65+	0-4		5-14	15-64	65+	
40.	1	0	0	1	0	1	0	0	0	1
41.	6	0	0	3	3	7	0	0	1	6
42.	1	0	0	1	0	7	0	0	2	5
43.	1	0	0	0	1	3	0	0	1	2
<b>Kopā</b>	<b>9</b>	<b>0</b>	<b>0</b>	<b>5</b>	<b>4</b>	<b>18</b>	<b>0</b>	<b>0</b>	<b>4</b>	<b>14</b>

Kopš monitoringa sākuma (2022. gada 40. nedēļa) PSKUS tika izmeklēti 99 paraugi uz gripu un COVID-19 kopā, tika noteikti 26 SARS-CoV-2 vīrusi.

Nedēļas	Testēti SARI uz Gripu	Pozitīvi uz gripu	Īpatsvars (%)	Testēti SARI uz SARS-CoV-2	Pozitīvi uz SARS-CoV-2	Īpatsvars (%)	Testēti SARI uz RSV	Pozitīvi uz RSV	Īpatsvars (%)	Pozitīvo paraugu skaits
40.	4			13	8	61,5				8
41.	17			24	7	29,2				7
42.	2			16	3	18,8				3
43.	1			22	8	36,4				8
<b>Kopā</b>	<b>24</b>			<b>75</b>	<b>26</b>	<b>34,7</b>				<b>26</b>

### VISPĀRĒJĀS UN PIRMSSKOLAS IZGLĪTĪBAS IESTĀŽU APMEKLĒJUMS

No vispārējām izglītības iestādēm šonedēļ dati netika saņemti sakarā ar skolēnu rudens brīvlaiku.

Monitoringa pilsētas /nedēļas	Apmeklējumu īpatsvars no reģistrēto skolēnu skaita (%)										
	Daugavpils	Gulbenes novads	Jelgava	Jēkabpils	Jūrmala	Liepāja	Rēzekne	Rīga	Valmiera	Ventspils	Vidēji
40.	89,3	90,5	90,2	87,1	77,5	92,4	92,7	x	95,3	89,0	<b>89,1</b>
41.	89,3	91,7	84,3	87,8	70,8	95,1	92,4	86,8	89,1	88,4	<b>87,7</b>
42.	88,0	91,8	78,4	86,7	73,5	93,2	88,0	85,0	95,9	89,5	<b>86,9</b>
43.	Brīvdienas										

Pirmsskolas izglītības iestādēs 43. nedēļā apmeklējums samazinājies par 7,3%, kas parasti saistīts ar brīvlaiku skolās.

Pirmsskolas izglītības iestāžu apmeklējums 2022.-2023.gada epidēmiskajā sezonā											
Monitoringa pilsētas /nedēļas	Apmeklējumu īpatsvars no reģistrēto bērnu skaita (%)										
	Daugavpils	Gulbenes novads	Jelgava	Jēkabpils	Jūrmala	Liepāja	Rēzekne	Rīga	Valmiera	Ventspils	Vidēji
40.	71,0	67,2	65,0	66,6	65,9	68,9	69,1	x	63,3	62,4	<b>65,5</b>
41.	71,6	45,3	63,8	63,1	63,3	64,8	52,7	66,6	69,7	65,0	<b>65,2</b>
42.	73,1	53,9	57,6	58,6	57,6	67,2	60,0	66,3	65,2	61,1	<b>63,5</b>
43.	65,3	50,0	56,4	50,4	53,4	62,9	58,2	54,5	50,2	56,0	<b>56,2</b>
Salīdzinājumā ar iepriekšējo nedēļu (±)	-7,7	-3,9	-1,2	-8,2	-4,2	-4,3	-1,8	-11,8	-14,9	-5,1	-7,3

## GRIPAS IZRAISĪTIE NĀVES GADĪJUMI

No monitoringa sākuma (2022. gada 40. nedēļa) paziņojumi par nāves gadījumiem pacientiem ar apstiprinātu gripu vai ar aizdomām par gripas infekciju nav saņemti.

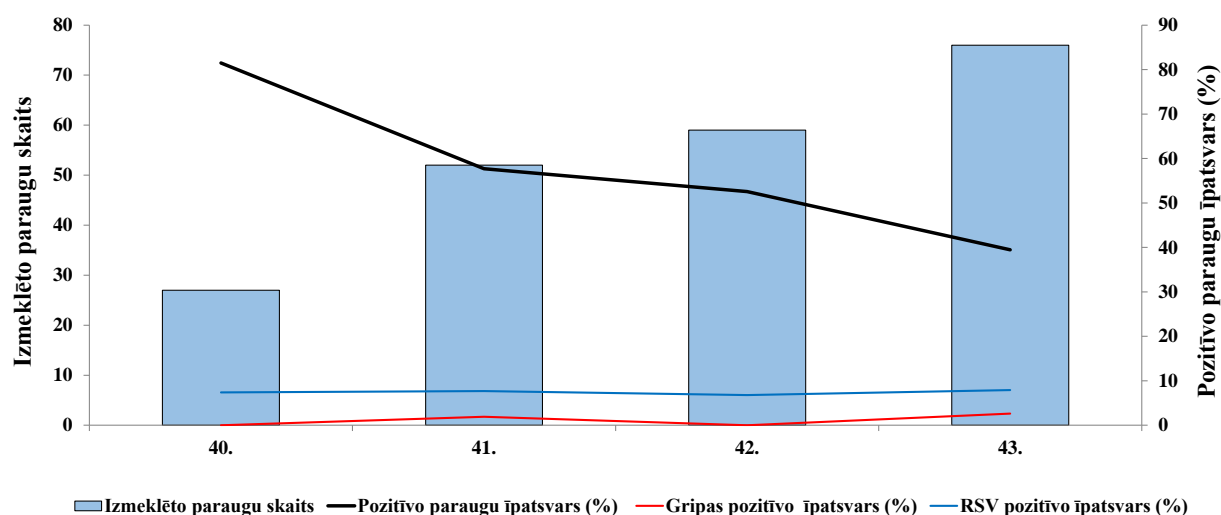
### VIRUSOLOĢIJAS DATI

SIA "Rīgas Austrumu klīniskās universitātes slimnīca" (RAKUS) Nacionālā mikrobioloģijas references laboratorijā (NMRL) kopš sezonas sākuma (2022. gada 40. nedēļa) izmeklēti 214 pacientu klīniskie paraugi. 2022. gada 43. nedēļā noteikti divi *A tipa* gripas vīrusi, viens paraugs raksturots kā *A/H1pdm09*.

No monitoringa sākuma noteikti dažādi elpceļu vīrusi: 43 rinovīrusi, 17 adenovīrusi, 16 respiratori sincitiālie vīrusi (RSV), 11 enterovīrusi un citi.

Nedēļas	Izmeklēto paraugu skaits	A gripa	B gripa	Paragripa I	Paragripa II	Paragripa III	Paragripa IV	RSV	Adenovīrusi	Rinovīrusi	hMPV	Bokavīrusi	Koronavīrusi	Enterovīrusi	Pozitīvo paraugu skaits	Pozitīvo paraugu īpatsvars (%)	Gripas pozitīvo īpatsvars (%)	RSV pozitīvo īpatsvars (%)
40.	27			1		1		2	3	10		2	1	2	22	81,5	0,0	7,4
41.	52		1		2	1		4	4	15				3	30	57,7	1,9	7,7
42.	59			5				4	5	12		2		3	31	52,5	0,0	6,8
43.	76	2		1	1	3		6	5	6	2	1		3	30	39,5	2,6	7,9
<b>Kopā</b>	<b>214</b>	<b>2</b>	<b>1</b>	<b>7</b>	<b>3</b>	<b>5</b>	<b>0</b>	<b>16</b>	<b>17</b>	<b>43</b>	<b>2</b>	<b>5</b>	<b>1</b>	<b>11</b>	<b>113</b>	<b>52,8</b>	<b>1,4</b>	<b>7,0</b>

Izmeklēto paraugu skaits un pozitīvo paraugu īpatsvars



43. nedēļā Latvija laboratoriski apstiprināti 3 521 Covid-19 gadījumi, kas ir par 19,5% mazāk nekā 42. nedēļā. SARS-CoV-2 pozitīvo paraugu īpatsvars ir bijis 15,6%, kas ir par 3,8% mazāks nekā 42. nedēļā.

### Noteikto gripas vīrusu tipēšana

Šajā sezonā (no 2022. gada 40. nedēļas) izmeklētajos paraugos apstiprināti 2 *A tipa* gripas vīrusi, viens raksturots kā *A/H1pdm09* un apstiprināts 1 *B tipa* gripas vīruss, kas pieder *B/Victoria līnijai*.

## PVO EIROPAS REĢIONA GRIPAS UZRAUDZĪBAS TĪKLA INFORMĀCIJA

### Eiropas gripas uzraudzības tīkla Flu News Europe ziņojums <sup>1</sup>

Divas valstis ziņoja par plaši izplatītu gripas aktivitāti - Kazahstāna un Apvienotā Karaliste (Skotija).

No izmeklētajiem paraugiem uzraudzības tīkla primārās veselības aprūpes iestādēs pacientiem, kuriem bija gripai līdzīgi simptomi (ILI) vai ARI simptomi, 6% bija pozitīvi uz gripas vīrusiem, kas ir zem epidēmijas aktivitātes sliekšņa 10%.

Vācija, Kazahstāna, Portugāle un Spānija ziņoja par sezonālo gripas aktivitāti, kas pārsniedz 10% no pozitīvo paraugu īpatsvara uzraudzības tīkla primārās veselības aprūpes iestādēs.

No 339 SARI gadījumiem, kas pārbaudīti uz gripu, 64 bija pozitīvi, no kuriem 59 (92%) bija noteikta *B tipa* gripa.

Sezonas laikā starp SARI *B tipa* gripas pozitīvajiem gadījumiem, visi piederēja *B/Victoria līnijai*.

Tika konstatēti gan *A tipa*, gan *B tipa* gripas vīrusi, *A(H3)* gripas vīrusi dominēja gan uzraudzības tīkla primārās veselības aprūpes iestādēs, gan ārpus tām.

Gan *A tipa*, gan *B tipa* vīrusi tika atklāti starp hospitalizētiem pacientiem ar laboratoriski apstiprinātu gripu, *A(H3)* vīrusi dominēja gan intensīvās terapijas nodaļās (ITN), gan ārpus, savukārt *B tipa* vīrusi dominēja SARI uzraudzības datos.

### Kvalitatīvie indikatori

No 40 valstīm, kas ziņoja par gripas izplatības intensitāti, 31 ziņoja, ka gripas intensitāte nav pārsniegusi bāzes līmeni (visa reģionā), astoņas valstis ziņoja par zemu intensitāti (visā reģionā) un 1 ziņoja par augstu intensitāti (Malta).

No 40 valstīm, kas atzīmēja teritoriālās izplatības rādītājus, 17 informēja, ka gripas aktivitāte nav novērota (visā reģionā), 17 ziņoja par sporādisku izplatību (visā reģionā), 1 ziņoja par reģionālo izplatību (Vācija) un 2 valstis ziņoja par plašu izplatību (Kazahstāna un Apvienotā Karaliste (Skotija)).

## Pasaules veselības organizācijas Globāla gripas uzraudzības tīkla 2022. gada 17. oktobra 430. ziņojums <sup>2</sup>

Valstīm ir ieteicams uzraudzīt gripas un SARS-CoV-2 vīrusu kopcirkulāciju. Valstis tiek mudināti uzlabot integrēto uzraudzību un pastiprināt savu gripas vakcinācijas kampaņu, lai novērstu smagas slimības un ar gripu saistītu hospitalizāciju. Ārstiem diferenciāldiagnozē jāņem vērā gripa, jo īpaši augsta riska grupām attiecībā uz gripu, un jāpārbauda un jāārstē saskaņā ar valsts vadlīnijām.

- Pasaulē gripas aktivitāte saglabājās zema, pārsvarā tika konstatēti *A(H3N2)* gripas vīrusi.

<sup>1</sup> <https://flunewseurope.org/>

<sup>2</sup> <https://www.who.int/teams/global-influenza-programme/surveillance-and-monitoring/influenza-updates/current-influenza-update>



- Dienvidu puslodes mērenajās joslās kopējā gripas aktivitāte šajā pārskata periodā šķita vēl vairāk samazinājusies, izņemot Dienvidameriku, kur aktivitāte palielinājās.
- Okeānijā gripas noteikšanas, galvenokārt *A(H3N2)* gripas un gripai līdzīgas aktivitātes (ILI), aktivitātes līmenis kopumā bija zems.
- Dienvidāfrikā bija vērojama gripas aktivitātes samazināšanās.
- Dienvidamerikas mērenajā zonā gripas aktivitāte palielinājās, galvenokārt Argentīnā. Citur gripas aktivitāte saglabājās zema, vai atbilst bāzes jeb starpsezonu līmenim. Starp apakštipu vīrusiem dominēja *A(H1N1)pdm09* gripas vīrusi Argentīnā un parējās valstīs galvenokārt tika noteikti *A(H3N2)* gripas vīrusi.
- Karību jūras reģionā un Centrālamerikas valstīs tika ziņots par zemu gripas aktivitāti, un visbiežāk tika konstatēta *A(H3N2)* gripa.
- Dienvidamerikas tropiskajās valstīs gripas noteikšana bija zema, un dominēja *A(H3N2)*.
- Tropiskajā Āfrikā gripas aktivitāte joprojām bija zema, un starp ziņotajiem atklājumiem dominēja *B/Victoria līnijas* gripa un *A(H3N2)* gripas vīrusi. Kā arī dažas valstīs ziņoja par *A(H1N1)pdm09* gripas noteikšanu.
- Dienvidāzijā gripas pozitīvo paraugu īpatsvars bija zems, galvenokārt bija noteikti *A(H1N1)pdm09* vīrusi, turklāt ziņots arī par *A(H3N2)* un *B tipa* gripas vīrusiem.
- Dienvidaustrumāzijā dominēja *A(H3N2)* gripas vīrusi, bet arī tika ziņots par *A(H1N1)pdm09* un *B tipa* gripas vīrusiem.
- Ziemeļamerikas valstīs gripas aktivitāte zemā līmenī, kā tas parasti tika novērots šajā gadalaikā. Dominēja *A(H3N2)* gripa.
- Eiropā kopēja gripas aktivitāte saglabājās starpsezonu līmenī, dominē *A(H3N2)* gripa.
- Vidusāzijā, Kazahstanā tika ziņots par dažiem *B tipa* gripas vīrusiem, gadījumu skaits ar gripai līdzīgiem simptomiem (ILI) un smagu akūtu infekcijas gadījumu (SARI) skaits pieauga.
- Ziemeļāfrikā netika ziņots par gripas konstatēšanu.
- Austrumāzijā pārsvarā *A(H3N2)* gripas aktivitāte saglabājās stabila.
- Rietumāzijā dažās Arābu pussalas valstīs konstatēto gripas gadījumu skaits nedaudz palielinājās.

No izmeklētajiem paraugiem uzraudzības tīklā Covid-19 pozitīvo paraugu īpatsvars turpināja samazināties un bija zem 10%. Samazināšanās tendence tika novērota visos PVO reģionos, izņemot Āfriku, Dienvidaustrumāziju, Klusā okeāna rietumu reģionu, jo pozitīvo paraugu īpatsvars palielinājās salīdzinājumā ar iepriekšējo pārskata periodu. Pozitīvo COVID-19 paraugu īpatsvars (ārpus uzraudzības tīkla) arī turpināja samazināties un bija zem 10%.

COVID-19 pandēmijas laikā PVO mudina valstis, īpaši tās, kuras no PVO Globālās gripas uzraudzības un reaģēšanas sistēmas (GISRS) saņēmušas multipleksās gripas un SARS-CoV-2 reaģentu komplektus, veikt integrētu gripas un SARS-CoV-2 uzraudzību un ziņot par epidemioloģisko un laboratorijas informāciju. Vadlīnijas var atrast šeit: <https://www.who.int/publications/i/item/WHO-2019-nCoV-integrated-sentinel-surveillance-2022.1>.

NIC un citas nacionālās gripas laboratorijas no 53 valstīm, apgabaliem vai teritorijām no sešiem PVO reģioniem (Āfrikas reģions: 12; Amerikas reģions: 15; Austrumu Vidusjūras reģions: 3; Eiropas reģions: 17; Dienvidaustrumāzijas reģions: 3; Rietumu reģions Klusā okeāna reģions: 3) ziņoja FluNet laika posmā no 2022. gada 19. septembra līdz 2022. gada 2. oktobrim (dati uz 2022. gada 14. oktobri). PVO GISRS laboratorijas šajā laika periodā pārbaudīja vairāk nekā 37 422 kontrolparaugus, un 2 693 (7,2%) bija pozitīvi attiecībā uz SARS-CoV-2. Turklāt tajā pašā periodā tika pārbaudīti vairāk nekā 263 563 nekontrolējami vai nenoteiktu ziņošanas avotu paraugi, un 17 201 bija pozitīvi attiecībā uz SARS-CoV-2.

### **PVO Konsultatīvās sanāksmes 2022. gada 25. februāra ziņojums par gripas vakcīnas sastāvu 2022.–2023. gada sezonai Ziemeļu puslodē.**

2022. gada 25. februārī notikušajā PVO Konsultatīvā sanāksmē tika apstiprināts vakcīnu sastāvs 2022.–2023. gada sezonai Ziemeļu puslodē.

PVO iesaka izmantot četrvērtīgās vakcīnas 2022.–2023. gada gripas sezonā. Vakcīnās, kuru ražošanā tiek veikta izmantojot olas, jābūt šādiem komponentiem:

- *A/Victoria/2570/2019 (H1N1)pdm09*-līdzīgs vīruss;
- *A/Darwin/9/2021 (H3N2)*-līdzīgs vīruss;

- *B/Austria/1359417/2021 (B/Victoria lineage)*-līdzīgs vīruss un
- *B/Phuket/3073/2013 (B/Yamagata lineage)*-līdzīgs vīruss.

Vakcīnās, kas tiek ražotas izmantojot šūnas jeb rekombinantās vakcīnās, jāiekļauj:

- *A/Wisconsin/588/2019 (H1N1)pdm09*-līdzīgs vīruss;
- *A/Darwin/6/2021 (H3N2)*- līdzīgs vīruss;
- *B/Austria/1359417/2021 (B/Victoria lineage)*-līdzīgs vīruss un
- *B/Phuket/3073/2013 (B/Yamagata lineage)*-līdzīgs vīruss.

PVO iesaka izmantot trīsvērtīgas vakcīnas 2022. - 2023. gada gripas sezonā. Vakcīnās, kuru ražošanā tiek veikta izmantojot olas, jābūt šādiem komponentiem:

- *A/Victoria/2570/2019 (H1N1)pdm09*-līdzīgs vīruss;
- *A/Darwin/9/2021 (H3N2)*-līdzīgs vīruss;
- *B/Austria/1359417/2021 (B/Victoria lineage)*-līdzīgs vīruss

Vakcīnās, kas tiek ražotas izmantojot šūnas jeb rekombinantās vakcīnās, jāiekļauj:

- *A/Wisconsin/588/2019 (H1N1)pdm09*-līdzīgs vīruss;
- *A/Darwin/6/2021 (H3N2)*- līdzīgs vīruss;
- *B/Austria/1359417/2021 (B/Victoria lineage)*-līdzīgs vīruss.

Pilns ziņojums par 2022. gada 25. februāra lēmumu ir publicēts PVO interneta vietnē <sup>3</sup>.

## PAR GRIPAS MONITORINGU

2022.–2023. gada sezonā monitoringā ir iesaistītas 42 ģimenes ārstu prakses (ĢĀP) desmit administratīvajās teritorijās – Liepāja, Ventspils (Kurzeme), Daugavpils, Rēzekne (Latgale), Jūrmala (Pierīga), Valmiera, Gulbenes novadā (Vidzeme), Jēkabpils, Jelgava (Zemgale) un Rīga.

Kopējais reģistrēto pacientu skaits atlasītajās ĢĀP - 75 461 jeb 4,0 % no Latvijas iedzīvotāju populācijas. ĢĀP katru nedēļu sniedz datus par pacientu skaitu, kas vērsušies pēc medicīniskās palīdzības ārsta praksē gripas, AAEI un pneimoniju gadījumos, norādot pacientu skaitu pa vecuma grupām: 0-4, 5-14, 15-64 un 65un> gadi. Pēc ĢĀP sniegtās informācijas tiek aprēķināta gripas izplatības intensitāte pa teritorijām un pa vecuma grupām.

Lai novērtētu sezonālās gripas epidēmijas smagumu, katru sezonu monitoringā tiek iesaistītas slimnīcas visās administratīvajās teritorijās. Šajā sezonā ir iesaistītas 10 slimnīcas deviņās pilsētās. Slimnīcas katru nedēļu informē par pacientiem stacionāriem gripas un gripas pneimonijas gadījumos un Covid-19 gadījumos, norādot pacientu skaitu pa vecuma grupām: 0-4, 5-14, 15-64 un 65un> gadi. VSIA “Paula Stradiņa Klīniskā universitātes slimnīca” sniegti dati ir apvienoti zem SARI uzraudzības un ziņošana notiek izmantojot Stacionāro ārstniecības iestāžu resursu informācijas sistēmu (SAIRIS).

Pagājušajā sezonā Covid-19 pandēmijas dēļ mācības izglītības iestādēs notika attālināti, tādēļ vispārējās izglītības iestādes nevarēja sniegt objektīvo informāciju par audzēkņu apmeklējumu. 2021.-2022. gada sezonas monitoringā pirmsskolas un vispārējās izglītības iestādes netika iesaistītas. 2022.-2023. gada sezonā monitoringā tika iesaistītas izglītības iestādes (32 skolas un 30 bērnudārzi) 10 administratīvajās teritorijās, kas informē par bērnu un skolēnu apmeklējumu katru nedēļu ceturtdien.

<sup>3</sup> <https://www.who.int/publications/m/item/recommended-composition-of-influenza-virus-vaccines-for-use-in-the-2022-2023-northern-hemisphere-influenza-season>

*Virusoloģijas dati par cirkulējošiem elpceļu vīrusiem tiek saņemti no SIA „Rīgas Austrumu klīniskās universitātes slimnīca” (RAKUS) Nacionālās mikrobioloģijas references laboratorijas (NMRL). Pārskatā tiek iekļauta informācija par izmeklēto klīnisko paraugu skaitu, kas tiek izmeklēti NMRL ar polimerāzes ķēdes reakcijas (RL-PĶR) un Mutliplex metodi elpceļu vīrusu noteikšanai. NMRL paraugi tiek saņemti no Rīgas stacionārajām ārstniecības iestādēm, no reģionālajām slimnīcām, kā arī no citām, ambulatorajām iestādēm.*

<p><b>Materiālu sagatavoja:</b> SLIMĪBU PROFILAKSES UN KONTROLES CENTRA Infekcijas slimību uzraudzības un imunizācijas nodaļas epidemioloģe Kate Karolīna Kalašņikova un vecākā epidemioloģe Darja Vasiļevska.</p> <p>2022.–2023. gada sezonas AA EI un gripas monitoringa 2022. gada 43. nedēļā datus sniedza:</p> <ul style="list-style-type: none"><li>• 42 ģimenes ārstu prakses (reģistrēto pacientu skaits 75 461 jeb 7,3% no iedzīvotāju skaita monitoringa iekļautajās pilsētās; 4,0 % no Latvijas iedzīvotāju skaita)</li><li>• 10 stacionārās ārstniecības iestādes</li></ul> <p>Izmantoti SIA Rīgas Austrumu klīniskās universitātes slimnīcas (RAKUS) Nacionālās mikrobioloģijas references laboratorijas dati.</p> <p><b>Pateicamies visiem monitoringa dalībniekiem par sniegto informāciju.</b></p> <p>Datu pārpublicēšana un citēšana – atsauce uz Slimību profilakses un kontroles centra “Epidemioloģijas biļetenu” ir obligāta.</p>
--