



Slimību profilakses un kontroles centrs

Duntes iela 22, Rīga, LV-1005, tālr. 67501590, fakss 67501591, e-pasts pasts@spkc.gov.lv

EPIDEMIOLOĢIJAS BIĻETENS

Nr. 45 (1806)

2022. gada 8. novembrī

Gripa un citas elpceļu infekcijas 2022.–2023. gada sezonā

Saturs

KOPSAVILKUMS PAR 2022. GADA 44. NEDĒĻU	1
GRIPA UN CITAS ELPCEĻU INFEKCIJAS AMBULATORAJĀS IESTĀDĒS	2
STACIONĒTIE PACIENTI GRIPAS GADĪJUMOS.....	4
VISPĀRĒJĀS UN PIRMSSKOLAS IZGLĪTĪBAS IESTĀŽU APMEKLĒJUMS.....	6
GRIPAS IZRAISĪTIE NĀVES GADĪJUMI.....	7
VIRUSOLOĢIJAS DATI.....	7
PVO EIROPAS REĢIONA GRIPAS UZRAUDZĪBAS TĪKLA INFORMĀCIJA	8
PAR GRIPAS MONITORINGU	11

KOPSAVILKUMS PAR 2022. GADA 44. NEDĒĻU

2022. gada 44. nedēļā (31.10. – 06.11.) informācija par pacientu skaitu, kas vērsušies ambulatorajās ārstniecības iestādēs akūtu elpceļu infekciju gadījumos, saņemta no 42 ģimenes ārstu praksēm. Pacientu īpatsvars ar elpceļu infekcijām veido 25% no kopējā pacientu skaita, kas vērsušies ambulatorajās iestādēs 44. nedēļā (43. nedēļā – 25%).

Ar akūtu augšējo elpceļu infekcijas (turpmāk - AAEI) simptomiem kopā bija vērsušies 1470 pacienti jeb vidēji 1948,0 uz 100 000 iedzīvotājiem (43. nedēļā - 1916,2 uz 100 000 iedz.). Ģimenes ārstu prakses (ĢĀP) ziņoja par sešiem klīniski apstiprinātiem gripas gadījumiem Rīgā un par vienu klīnisko gripas gadījumu Jelgavā. 45 pacientiem tika konstatēta pneimonija jeb vidēji 59,6 uz 100 000 iedzīvotājiem (43. nedēļā 55,7 uz 100 000 iedz.). Augstāka saslimstība ar pneimoniju reģistrēta bērniem 0-4 gadu vecumā (227,4 uz 100 000 iedz.).

No monitoringā iesaistītām stacionārām ārstniecības iestādēm kopā ziņots par 4 stacionētiem gripas gadījumiem. SIA “Jēkabpils reģionālā slimnīca” ziņojusi par vienu stacionētu pacientu ar gripu 5 - 14 gadu vecuma grupā un VSIA “Rīgas Austrumu klīniskās universitātes slimnīca” ziņojusi par diviem laboratoriski apstiprinātiem gripas gadījumiem 15 - 64 gadu vecuma grupā un vienu gadījumu vecuma grupā virs 65 gadiem.

Kopā no monitoringa iesaistītajām slimnīcām saņemts 101 ziņojums par stacionētajiem pacientiem ar Covid-19 infekciju (43. nedēļā – 151 ziņojums).

VSIA “Paula Stradiņa Klīniskās universitātes slimnīcā” (PSKUS) dati tiek analizēti cita griezumā, smagu akūtu respiratoro infekciju (SARI) uzraudzības ietveros, apvienojot gripas, Covid-19 un RSV infekcijas uzraudzību. 44. nedēļā PSKUS kopā stacionēti 862 pacienti, no kuriem 14 bija ar SARI. 14 pacienti tika testēti uz SARS-CoV-2, no kuriem 6 (42,9%) bija pozitīvi. Intensīvas terapijas nodaļā 44. nedēļā netika stacionēts neviens SARI pacients (43.

nedēļā - 1 pacients) un reģistrēti trīs nāves gadījumi pacientiem ar SARI (43. nedēļā – 3 gadījumi).

Vispārējās izglītības iestādes apmeklēja vidēji 90,3% skolēnu un pirmsskolas iestādes apmeklēja vidēji 64,9% reģistrēto bērnu (43. nedēļā pirmsskolas iestādes apmeklēja vidēji 56,2%, savukārt 43. nedēļā no vispārējām izglītības iestādēm dati netika saņemti sakarā ar skolēnu rudens brīvlaiku).

Virusoloģijas dati

SIA “Rīgas Austrumu klīniskās universitātes slimnīca” (RAKUS) Nacionālā mikrobioloģijas references laboratorijā (NMRL) 2022. gada 44. nedēļā izmeklēti 75 klīniskie paraugi. Noteikti trīs *A* tipa gripas vīrusi, viens paraugs raksturots kā *A/H1pdm09* un divi raksturoti kā *A/H3*. No BKUS “Torņakalns” apakštipa noteikšanai saņemts 1 paraugs un raksturots kā *A/H3* gripas vīruss.

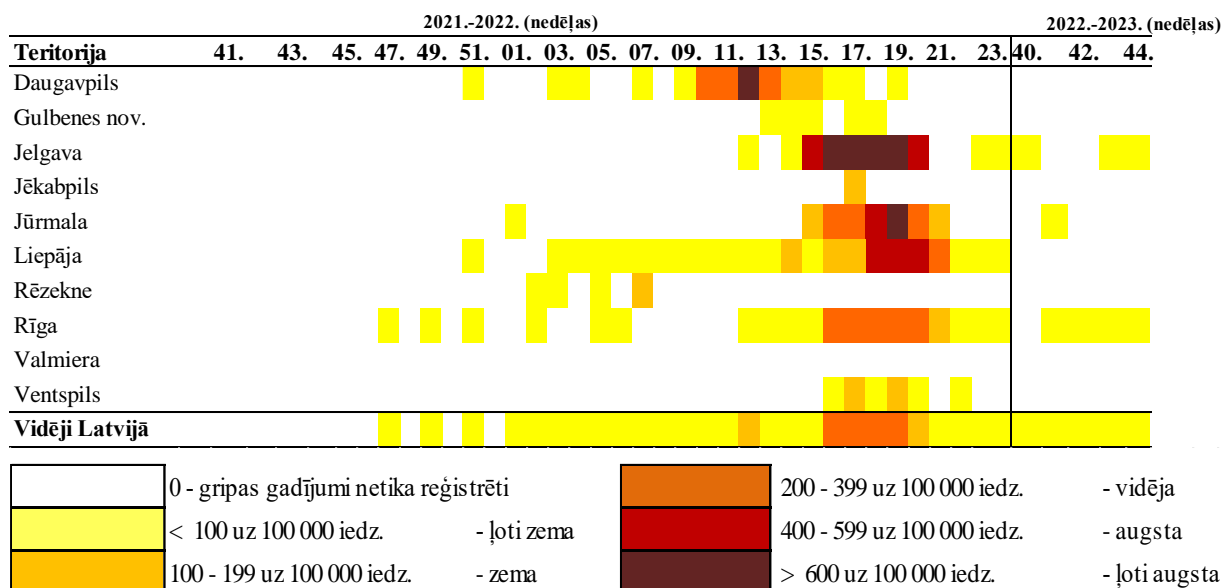
Noteikti citi elpceļu vīrusi: rinovīrusi (9), adenovīrusi (7), bokavīrusi (4), enterovīrusi (3), cilvēka metapneimovīruss (hMPV) (1), respiratori sincitiālie vīrusi (RSV) (11), paragripas I tipa vīruss (2) un paragripas III tipa vīruss (2).

44. nedēļā Latvija laboratoriski apstiprināti 2 874 Covid-19 gadījumi, kas ir par 18,4% mazāk nekā 43. nedēļā. SARS-CoV-2 pozitīvo paraugu īpatsvars ir bijis 14,2%, kas ir par 1,4% mazāks nekā 43. nedēļā.

GRIPA UN CITAS ELPCEĻU INFEKCIJAS AMBULATORAJĀS IESTĀDĒS

Gripas intensitāte administratīvajās teritorijās 2021.–2022. un 2022.–2023. gada sezonā

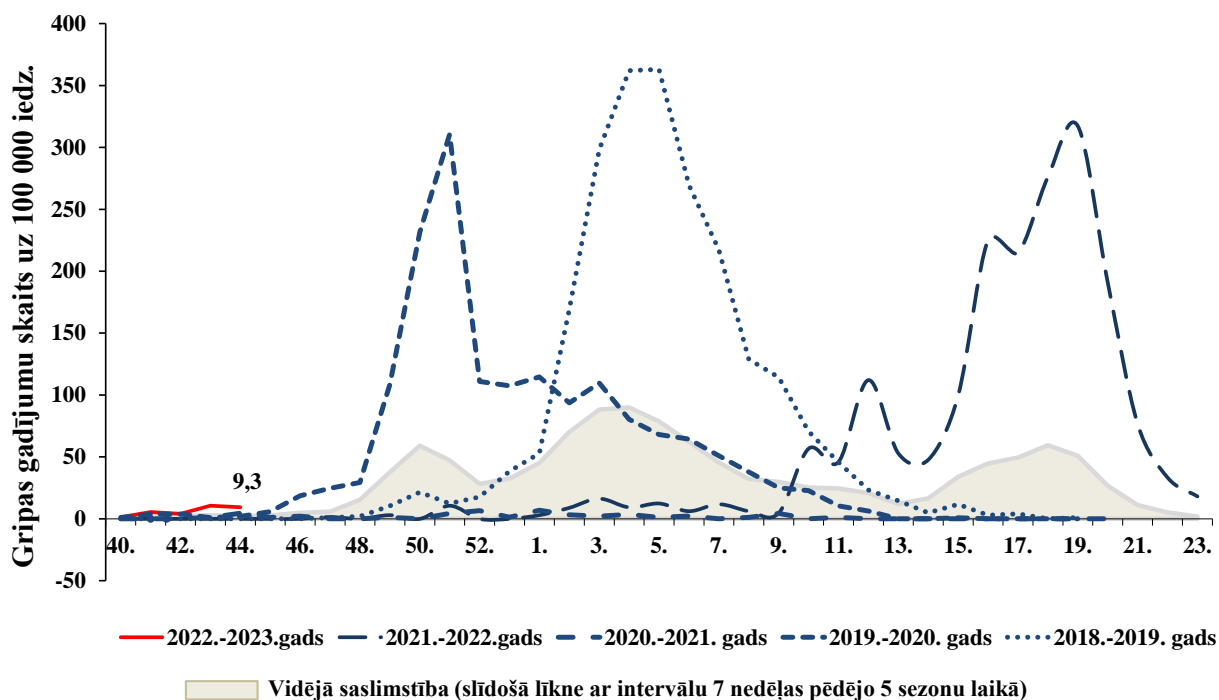
2022. gada 44. nedēļā par sešiem klīniski apstiprinātiem gripas gadījumiem ziņoja ģimenes ārstu prakses no Rīgas un par vienu klīnisko gripas gadījumu ziņoja ĢĀP no Jelgavas.



Gripas intensitāte 2022.–2023. gada un iepriekšējās sezonās

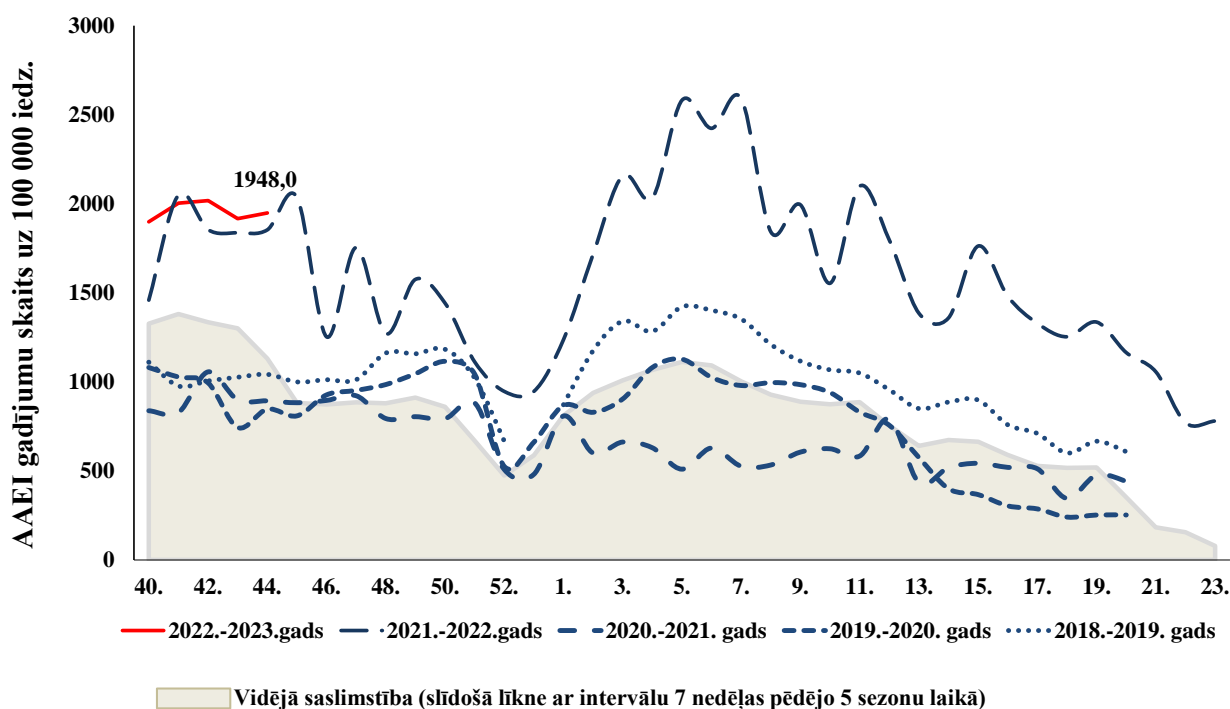
Kopš sezonas sākuma (2022. gada 40. nedēļa) Latvijā tika reģistrēti sporādiskie klīniski apstiprinātie gripas gadījumi, kā arī septiņi laboratoriski apstiprināti gripas gadījumi un viens apstiprināts gadījums ar eksprestestu. Tāpat kā pagājušo sezonu attiecīgajā laika periodā Latvijā

gripas aktivitāte ir ļoti zema. Vidējā gripas izplatības intensitāte 2022. gada 44. nedēļā – 9,3 gadījumi uz 100 000 iedzīvotājiem.



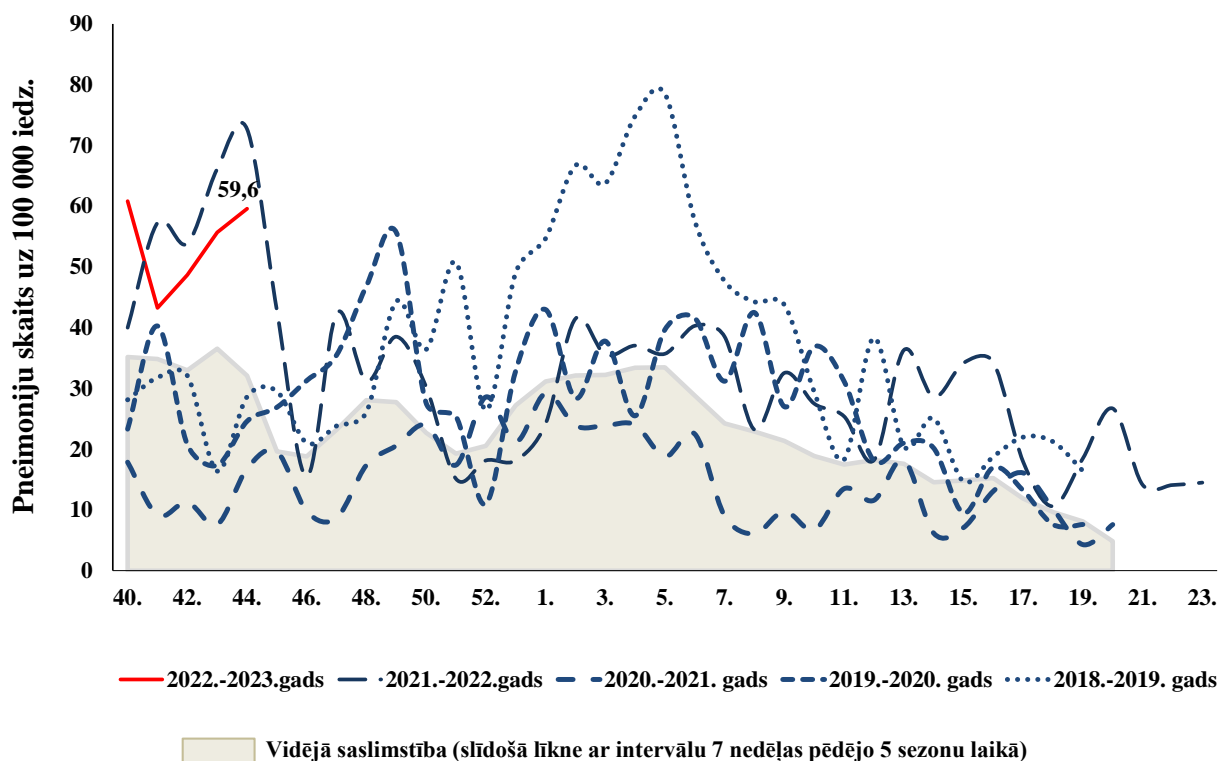
Akūtas augšējo elpceļu infekcijas (AAEI) 2022.–2023. gada un iepriekšējās sezonās

2022. gada 44. nedēļā pacientu vēršanās ambulatorajās ārstniecības iestādēs AAEI gadījumos, salīdzinot ar 43. nedēļu palielinājies par 1,6% (43. nedēļā - 1916,2 uz 100 000 iedz. un 44. nedēļā – 1948,0 uz 100 000 iedz.).



Pneimonijas 2022.–2023. gada un iepriekšējās sezonās

43. nedēļā ambulatorajās iestādēs vēršusies 45 pacienti ar pneimoniju jeb 59,6 gadījumi uz 100 000 iedzīvotājiem, kas ir par 7% vairāk nekā iepriekšējā nedēļā (43. nedēļā – 42 gadījumi).

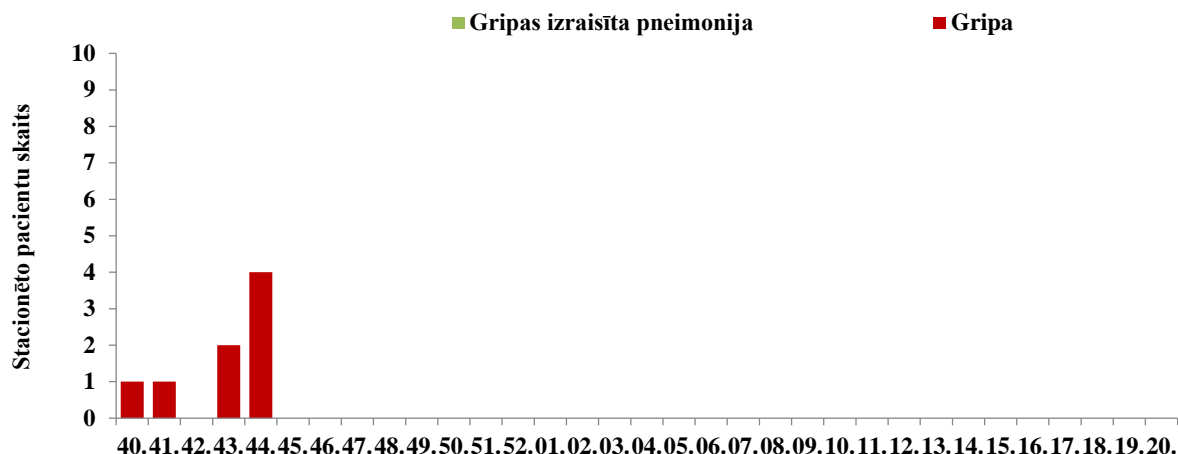


STACIONĒTIE PACIENTI GRIPAS GADĪJUMOS

Stacionētie pacienti 2022.–2023. gada sezonā

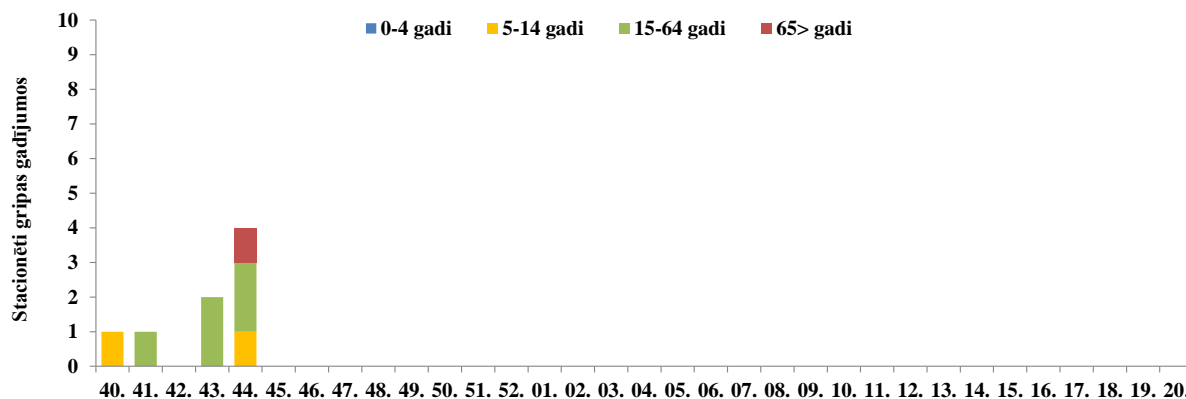
44. nedēļā VSIA “Rīgas Austrumu klīniskās universitātes slimnīca” ziņojusi par trim stacionētiem pacientiem, kuriem laboratoriski apstiprināta gripa un SIA “Jēkabpils reģionālā slimnīca” ziņojusi par vienu stacionētu pacientu ar gripu.

Citas monitoringā iesaistītās stacionārās ārstniecības iestādes par hospitalizētiem pacientiem gripas un gripas izraisītas pneimonijas gadījumos nav ziņojušas.

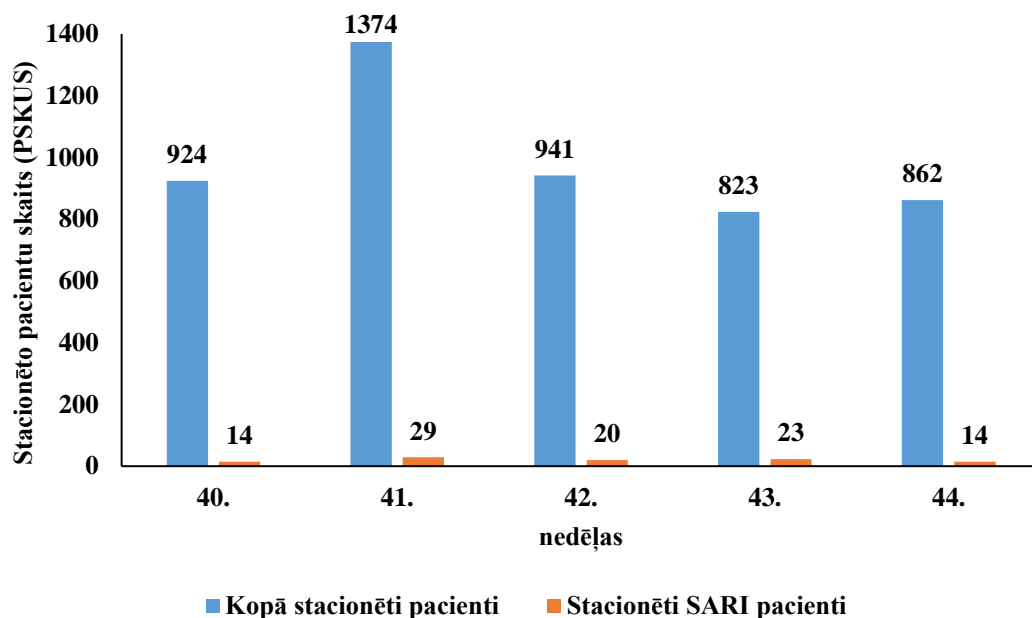


Stacionēti gripas pacienti pa vecuma grupām

2022. gada 44. nedēļā pacienti, kuri bija uzņemti slimnīcās ar diagnozi *gripa*, bija dažādās vecuma grupās: 1 pacients bija 5-14 gadu, 2 pacienti 15-64 gadu un 1 pacients 65+ vecuma grupā.



VSIA “Paula Stradiņa Klīniskās universitātes slimnīcā” (PSKUS) dati tiek analizēti cita griezumā, smagu akūtu respiratoro infekciju (SARI) uzraudzības ietveros, apvienojot gripas, Covid-19 un RSV infekcijas uzraudzību. 44. nedēļā PSKUS kopā stacionēti 862 pacienti, no kuriem 14 bija ar SARI. 14 pacienti tika testēti uz SARS-CoV-2, no kuriem 6 (42,9%) bija pozitīvi. Intensīvas terapijas nodaļā 44. nedēļā netika stacionēts neviens SARI pacients (43. nedēļā - 1 pacients) un reģistrēti trīs nāves gadījumi pacientiem ar SARI (43. nedēļā – 3 gadījumi).



Kopš monitoringa sākuma (2022. gada 40. nedēļa) PSKUS 9 SARI pacienti tika stacionēti intensīvas terapijas nodaļā un 21 pacients ir miris no SARI.

Nedēļas	ITN stacionēti SARI pacienti	0-4	5-14	15-64	65+	Miruši no SARI	0-4	5-14	15-64	65+
40.	1	0	0	1	0	1	0	0	0	1
41.	6	0	0	3	3	7	0	0	1	6
42.	1	0	0	1	0	7	0	0	2	5
43.	1	0	0	0	1	3	0	0	1	2
44.	0	0	0	0	0	3	0	0	0	3
Kopā	9	0	0	5	4	21	0	0	4	17

Kopš monitoringa sākuma (2022. gada 40. nedēļa) PSKUS tika izmeklēti 113 paraugi uz gripu un COVID-19 kopā, tika noteikti 32 SARS-CoV-2 vīrusi.

Nedēļas	Testēti SARI uz Gripu	Pozitīvi uz gripu	Īpatsvars (%)	Testēti SARI uz SARS-CoV-2	Pozitīvi uz SARS-CoV-2	Īpatsvars (%)	Testēti SARI uz RSV	Pozitīvi uz RSV	Īpatsvars (%)	Pozitīvo paraugu skaits
40.	4			13	8	61,5				8
41.	17			24	7	29,2				7
42.	2			16	3	18,8				3
43.	1			22	8	36,4				8
44.	0			14	6	42,9				6
Kopā	24			89	32	36,0				32

VISPĀRĒJĀS UN PIRMSSKOLAS IZGLĪTĪBAS IESTĀŽU APMEKLĒJUMS

2022. gada 44. nedēļā (ceturtdien) vispārējās izglītības iestādes apmeklēja vidēji 90,3% skolēnu (2022. gada 43. nedēļā vispārējās izglītības iestādēs bija brīvlaiks). Viszemākais vispārējo izglītības iestāžu apmeklējums reģistrēts Jūrmalā (79,2%) un Jelgavā (82,5%).

Monitoringa pilsētas /nedēļas	Apmeklējumu īpatsvars no reģistrēto skolēnu skaita (%)										
	Daugavpils	Gulbenes novads	Jelgava	Jēkabpils	Jūrmala	Liepāja	Rēzekne	Rīga	Valmiera	Ventspils	Vidēji
40.	89,3	90,5	90,2	87,1	77,5	92,4	92,7	x	95,3	89,0	89,1
41.	89,3	91,7	84,3	87,8	70,8	95,1	92,4	86,8	89,1	88,4	87,7
42.	88,0	91,8	78,4	86,7	73,5	93,2	88,0	85,0	95,9	89,5	86,9
43.	Brīvdienas										
44.	91,4	89,5	82,5	87,2	79,2	93,8	96,6	90,2	96,4	92,1	90,3
Salīdzinājumā ar 42. nedēļu (±)	3,4	-2,3	4,1	0,5	5,6	0,6	8,6	5,2	0,5	2,6	3,4

2022. gada 44. nedēļā (ceturtdien) pirmsskolas izglītības iestādes apmeklēja vidēji 64,9% bērnu, kas ir par 8,7% vairāk nekā iepriekšējā nedēļā (43. nedēļā - 56,2%). Viszemākais pirmsskolas izglītības iestāžu apmeklējums reģistrēts Jēkabpilī (53,1%) un Jelgavā (59,7%).

Pirmsskolas izglītības iestāžu apmeklējums 2022.-2023.gada epidēmiskajā sezonā											
Monitoringa pilsētas /nedēļas	Apmeklējumu īpatsvars no reģistrēto bērnu skaita (%)										
	Daugavpils	Gulbenes novads	Jelgava	Jēkabpils	Jūrmala	Liepāja	Rēzekne	Rīga	Valmiera	Ventspils	Vidēji
40.	71,0	67,2	65,0	66,6	65,9	68,9	69,1	x	63,3	62,4	65,5
41.	71,6	45,3	63,8	63,1	63,3	64,8	52,7	66,6	69,7	65,0	65,2
42.	73,1	53,9	57,6	58,6	57,6	67,2	60,0	66,3	65,2	61,1	63,5
43.	65,3	50,0	56,4	50,4	53,4	62,9	58,2	54,5	50,2	56,0	56,2
44.	73,8	68,0	59,7	53,1	64,1	63,1	64,5	65,0	65,2	65,9	64,9
Salīdzinājumā ar iepriekšējo nedēļu (±)	8,5	18,0	3,3	2,7	10,7	0,2	6,4	10,5	14,9	9,9	8,7

GRIPAS IZRAISĪTIE NĀVES GADĪJUMI

No monitoringa sākuma (2022. gada 40. nedēļa) paziņojumi par nāves gadījumiem pacientiem ar apstiprinātu gripu vai ar aizdomām par gripas infekciju nav saņemti.

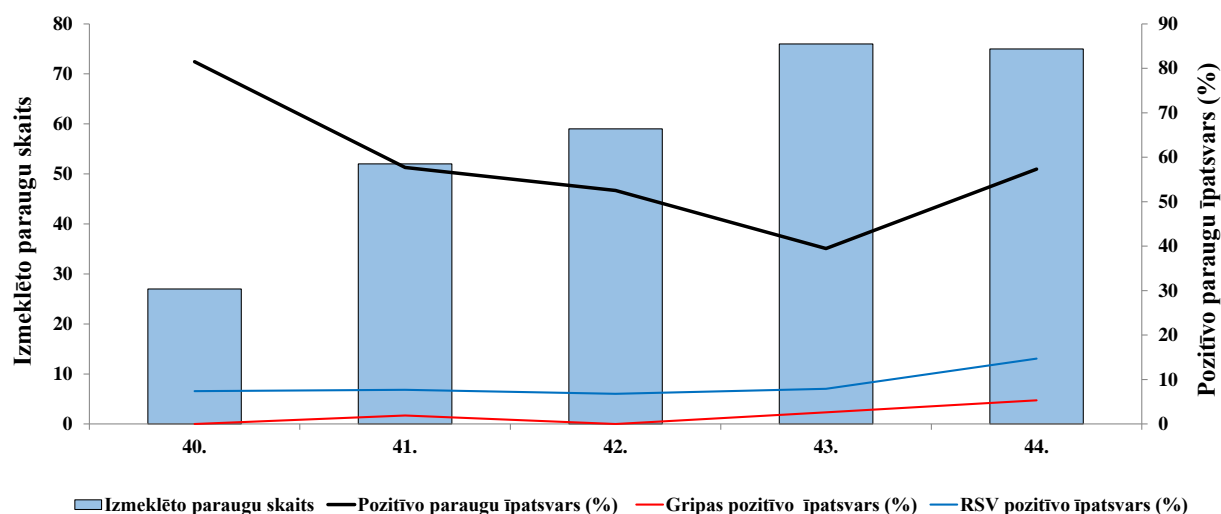
VIRUSOLOĢIJAS DATI

SIA "Rīgas Austrumu klīniskās universitātes slimnīca" (RAKUS) Nacionālā mikrobioloģijas references laboratorijā (NMRL) kopš sezonas sākuma (2022. gada 40. nedēļa) izmeklēti 289 pacientu klīniskie paraugi. 2022. gada 44. nedēļā noteikti trīs A tipa gripas vīrusi, viens paraugs raksturots kā A/H1pdm09 un divi raksturoti kā A/H3. No BKUS "Torņakalns" apakštipa noteikšanai saņemts 1 paraugs un raksturots kā A/H3 gripas vīruss.

No monitoringa sākuma noteikti dažādi elpceļu vīrusi: 52 rinovīrusi, 24 adenovīrusi, 27 respiratori sincitiālie vīrusi (RSV), 14 enterovīrusi, 19 paragripas vīrusi un citi.

Nedēļas	Izmeklēto paraugu skaits	A gripa	B gripa	Paragripa I	Paragripa II	Paragripa III	Paragripa IV	RSV	Adenovīrusi	Rinovīrusi	hMPV	Bokavīrusi	Koronavīrusi	Enterovīrusi	Pozitīvo paraugu skaits	Pozitīvo paraugu īpatsvars (%)	Gripas pozitīvo īpatsvars (%)	RSV pozitīvo īpatsvars (%)
40.	27			1		1		2	3	10		2	1	2	22	81,5	0,0	7,4
41.	52		1		2	1		4	4	15				3	30	57,7	1,9	7,7
42.	59			5				4	5	12		2		3	31	52,5	0,0	6,8
43.	76	2		1	1	3		6	5	6	2	1		3	30	39,5	2,6	7,9
44.	75	4		2		2		11	7	9	1	4		3	43	57,3	5,3	14,7
Kopā	289	6	1	9	3	7	0	27	24	52	3	9	1	14	156	54,0	2,4	9,0

Izmeklēto paraugu skaits un pozitīvo paraugu īpatsvars



44. nedēļā Latvija laboratoriski apstiprināti 2 874 Covid-19 gadījumi, kas ir par 18,4% mazāk nekā 43. nedēļā. SARS-CoV-2 pozitīvo paraugu īpatsvars ir bijis 14,2%, kas ir par 1,4% mazāks nekā 43. nedēļā.

Noteikto gripas vīrusu tipēšana

Šajā sezonā (no 2022. gada 40. nedēļas) izmeklētajos paraugos apstiprināti 6 *A tipa* gripas vīrusi, no tiem divi raksturoti kā *A/H1pdm09* un trīs raksturoti kā *A/H3* un apstiprināts 1 *B tipa* gripas vīruss, kas pieder *B/Victoria līnijai*.

PVO EIROPAS REĢIONA GRIPAS UZRAUDZĪBAS TĪKLA INFORMĀCIJA

Eiropas gripas uzraudzības tīkla Flu News Europe ziņojums ¹

Kazahstāna, Malta un Portugāle ziņoja par plaši izplatītu gripas aktivitāti un/vai augstu intensitāti.

No izmeklētajiem paraugiem uzraudzības tīkla primārās veselības aprūpes iestādēs pacientiem, kuriem bija gripai līdzīgi simptomi (ILI) vai ARI simptomi, 8% bija pozitīvi uz gripas vīrusiem, kas ir zem epidēmijas aktivitātes sliekšņa 10%.

Vācija, Kazahstāna, Kirgizstāna un Spānija ziņoja par sezonālo gripas aktivitāti, kas pārsniedz 10% uzraudzības tīkla primārās veselības aprūpes iestādēs.

Visās uzraudzības sistēmās tika konstatēti gan *A tipa*, gan *B tipa* gripas vīrusi, dominēja *A(H3)* gripas vīrusi. Par hospitalizētiem gadījumiem ar apstiprinātu gripas vīrusa infekciju ziņots intensīvās terapijas nodaļās (1 *A tipa* vīruss), citās nodaļās (41 *A tipa* vīruss un 1 *B tipa* vīruss) un SARI uzraudzībā (56 *B tipa* vīrusi, visi no Kazahstānas un 5 *A tipa* vīrusi). Salīdzinot dažādus gripas veidu sadalījumus pa sistēmām, ir svarīgi ņemt vērā, ka katrai sistēmai ziņo dažādas valstu kopas.

¹ <https://flunewseurope.org/>

Kvalitatīvie indikatori

No 37 valstīm, kas ziņoja par gripas izplatības intensitāti, 25 ziņoja, ka gripas intensitāte nav pārsniegusi bāzes līmeni (visā reģionā), 11 valstis ziņoja par zemu intensitāti (visā reģionā) un 1 ziņoja par augstu intensitāti (Malta).

No 37 valstīm, kas atzīmēja teritoriālās izplatības rādītājus, 15 informēja, ka gripas aktivitāte nav novērota (visā reģionā), 16 ziņoja par sporādisku izplatību (visā reģionā), 1 ziņoja par lokālu izplatību (Malta), 3 ziņoja par reģionālu izplatību (Albānija, Vācija, Apvienotā Karaliste (Skotija)) un 2 valstis ziņoja par plašu izplatību (Kazahstāna un Portugāle).

Pasaules veselības organizācijas Globāla gripas uzraudzības tīkla 2022. gada 31. oktobra 431. ziņojums ²

Valstīm ir ieteicams uzraudzīt gripas un SARS-CoV-2 vīrusu kopcirkulāciju. Valstis tiek mudināti uzlabot integrēto uzraudzību un pastiprināt savu gripas vakcinācijas kampaņu, lai novērstu smagas slimības un ar gripu saistītu hospitalizāciju. Ārstiem diferenciāldiagnozē jāņem vērā gripa, jo īpaši augsta riska grupām attiecībā uz gripu, un jāpārbauda un jāārstē saskaņā ar valsts vadlīnijām.

- Pasaulē gripas aktivitāte saglabājās zema, pārsvarā tika konstatēti *A(H3N2)* gripas vīrusi.
- Ziemeļu puslodē novērota gripas aktivitātes pieauguma tendence, dienvidu puslodē tika novērots gripas aktivitātes plato efekts.
- Ziemeļamerikas valstīs pēdējo nedēļu laikā gripas aktivitāte nedaudz pieaugusi, dominēja *A(H3N2)* gripa.
- Eiropā gripas aktivitāte saglabājās starpsezonu līmenī, bet ar zemu pieaugšanas tendenci. Kopumā konstatētajos gadījumos dominēja *A(H3N2)* gripas vīrusi.
- Vidusāzijā (Kazahstāna) ziņoja par paaugstinātu gripas aktivitāti, dominē *B/Victoria* līnija.
- Austrumāzijā gripas aktivitāte saglabājās zemā līmenī, galvenokārt prevalējot *A(H3N2)* gripai.
- Rietumāzijā dažās Arābu pussalas valstīs konstatēto gripas gadījumu skaits turpina palielināties.
- Karību jūras reģionā un Centrālamerikā ziņots par zemu gripas aktivitāti, dominē *A(H3N2)* gripas vīrusi.
- Dienvidamerikas tropu valstīs gripas noteikšanas radītāji bija zemi, dominē *A(H3N2)*.
- Tropu Āfrikā gripas aktivitāte saglabājās zema, tika ziņots par *A(H3N2)*, *B/Victoria* līnijas un *A(H1N1)pdm09* gripas vīrusiem.
- Dienvidāzijā gripas aktivitāte joprojām bija zema, izņemot Irānu, kur ziņots par paaugstinātu gripas aktivitāti. Pārsvarā noteikti *A(H3N2)* un *A(H1N1)pdm09* gripas vīrusi, ar dažiem *B* tipa gripas gadījumiem.
- Dienvidu puslodes mērenajās joslās novērots gripas aktivitātes samazinājums, izņemot Dienvidameriku, kur aktivitāte dažās valstīs palielinājās.
- Okeānijā gripas aktivitāte saglabājās zema līmenī, noteikti *A(H1N1)pdm09* un *A(H3N2)* gripas vīrusi, kā arī daži *B* tipa gripas vīrusi Austrālijā.
- Dienvidāfrikā gripas gadījumu skaits ir samazinājies, dominē *B/Victoria* līnija.
- Argentīnā un Čīlē turpina palielināties gripas gadījumu skaits. Citviet Dienvidamerikā gripas aktivitāte saglabājās zema, Argentīnā dominē *A(H1N1)pdm09* gripas vīrusi, citās valstīs galvenokārt ziņo par *A(H3N2)* gripas vīrusiem.

No izmeklētajiem paraugiem uzraudzības tīklā Covid-19 pozitīvo paraugu īpatsvars palielinājās virs 10%. Aktivitāte svārstījās visos PVO reģionos, izņemot PVO Amerikas reģionu, kur tendence turpina samazināties. Pozitīvo COVID-19 paraugu īpatsvars (ārpus uzraudzības tīkla) palielinājās no 4% līdz 17%.

COVID-19 pandēmijas laikā PVO mudina valstis, īpaši tās, kuras no PVO Globālās gripas uzraudzības un reaģēšanas sistēmas (GISRS) saņēmušas multipleksās gripas un SARS-CoV-2 reaģentu

² <https://www.who.int/teams/global-influenza-programme/surveillance-and-monitoring/influenza-updates/current-influenza-update>

komplektus, veikt integrētu gripas un SARS-CoV-2 uzraudzību un ziņot par epidemioloģisko un laboratorijas informāciju. Vadlīnijas var atrast šeit: <https://www.who.int/publications/i/item/WHO-2019-nCoV-integrated-sentinel-surveillance-2022.1>.

NIC un citas nacionālās gripas laboratorijas no 68 valstīm, apgabaliem vai teritorijām no sešiem PVO reģioniem (Āfrikas reģions: 13; Amerikas reģions: 16; Austrumu Vidusjūras reģions: 4; Eiropas reģions: 30; Dienvidaustrumāzijas reģions: 3; Rietumu reģions Klusā okeāna reģions: 2) ziņoja FluNet laika posmā no 2022. gada 3. oktobra līdz 2022. gada 16. oktobrim (dati uz 2022. gada 28. oktobri). PVO GISRS laboratorijas šajā laika periodā pārbaudīja vairāk nekā 34 652 kontrolparaugus, un 2 070 (5,97%) bija pozitīvi attiecībā uz SARS-CoV-2. Turklāt tajā pašā periodā tika pārbaudīti vairāk nekā 232 924 nekontrolējami vai nenoteiktu ziņošanas avotu paraugi, un 11 380 bija pozitīvi attiecībā uz SARS-CoV-2.

PVO Konsultatīvās sanāksmes 2022. gada 25. februāra ziņojums par gripas vakcīnas sastāvu 2022.–2023. gada sezonai Ziemeļu puslodē.

2022. gada 25. februārī notikušajā PVO Konsultatīvā sanāksmē tika apstiprināts vakcīnu sastāvs 2022.–2023. gada sezonai Ziemeļu puslodē.

PVO iesaka izmantot četrvērtīgās vakcīnas 2022.–2023. gada gripas sezonā. Vakcīnās, kuru ražošanā tiek veikta izmantojot olas, jābūt šādiem komponentiem:

- *A/Victoria/2570/2019 (H1N1)pdm09*-līdzīgs vīruss;
- *A/Darwin/9/2021 (H3N2)*-līdzīgs vīruss;
- *B/Austria/1359417/2021 (B/Victoria lineage)*-līdzīgs vīruss un
- *B/Phuket/3073/2013 (B/Yamagata lineage)*-līdzīgs vīruss.

Vakcīnās, kas tiek ražotas izmantojot šūnas jeb rekombinantās vakcīnās, jāiekļauj:

- *A/Wisconsin/588/2019 (H1N1)pdm09*-līdzīgs vīruss;
- *A/Darwin/6/2021 (H3N2)*- līdzīgs vīruss;
- *B/Austria/1359417/2021 (B/Victoria lineage)*-līdzīgs vīruss un
- *B/Phuket/3073/2013 (B/Yamagata lineage)*-līdzīgs vīruss.

PVO iesaka izmantot trīsvērtīgas vakcīnas 2022. - 2023. gada gripas sezonā. Vakcīnās, kuru ražošanā tiek veikta izmantojot olas, jābūt šādiem komponentiem:

- *A/Victoria/2570/2019 (H1N1)pdm09*-līdzīgs vīruss;
- *A/Darwin/9/2021 (H3N2)*-līdzīgs vīruss;
- *B/Austria/1359417/2021 (B/Victoria lineage)*-līdzīgs vīruss

Vakcīnās, kas tiek ražotas izmantojot šūnas jeb rekombinantās vakcīnās, jāiekļauj:

- *A/Wisconsin/588/2019 (H1N1)pdm09*-līdzīgs vīruss;
- *A/Darwin/6/2021 (H3N2)*- līdzīgs vīruss;
- *B/Austria/1359417/2021 (B/Victoria lineage)*-līdzīgs vīruss.

Pilns ziņojums par 2022. gada 25. februāra lēmumu ir publicēts PVO interneta vietnē ³.

³ <https://www.who.int/publications/m/item/recommended-composition-of-influenza-virus-vaccines-for-use-in-the-2022-2023-northern-hemisphere-influenza-season>

PAR GRIPAS MONITORINGU

2022.–2023. gada sezonā monitoringā ir iesaistītas 42 ģimenes ārstu prakses (ĢĀP) desmit administratīvajās teritorijās – Liepāja, Ventspils (Kurzeme), Daugavpils, Rēzekne (Latgale), Jūrmala (Pierīga), Valmiera, Gulbenes novadā (Vidzeme), Jēkabpils, Jelgava (Zemgale) un Rīga.

Kopējais reģistrēto pacientu skaits atlasītajās ĢĀP - 75 461 jeb 4,0 % no Latvijas iedzīvotāju populācijas. ĢĀP katru nedēļu sniedz datus par pacientu skaitu, kas vērsušies pēc medicīniskās palīdzības ārsta praksē gripas, AAEI un pneimoniju gadījumos, norādot pacientu skaitu pa vecuma grupām: 0-4, 5-14, 15-64 un 65un> gadi. Pēc ĢĀP sniegtās informācijas tiek aprēķināta gripas izplatības intensitāte pa teritorijām un pa vecuma grupām.

Lai novērtētu sezonālās gripas epidēmijas smagumu, katru sezonu monitoringā tiek iesaistītas slimnīcas visās administratīvajās teritorijās. Šajā sezonā ir iesaistītas 10 slimnīcas deviņās pilsētās. Slimnīcas katru nedēļu informē par pacientiem stacionāriem gripas un gripas pneimonijas gadījumos un Covid-19 gadījumos, norādot pacientu skaitu pa vecuma grupām: 0-4, 5-14, 15-64 un 65un> gadi. VSIA “Paula Stradiņa Klīniskā universitātes slimnīca” sniegti dati ir apvienoti zem SARI uzraudzības un ziņošana notiek izmantojot Stacionāro ārstniecības iestāžu resursu informācijas sistēmu (SAIRIS).

Pagājušajā sezonā Covid-19 pandēmijas dēļ mācības izglītības iestādēs notika attālināti, tādēļ vispārējās izglītības iestādes nevarēja sniegt objektīvo informāciju par audzēkņu apmeklējumu. 2021.-2022. gada sezonas monitoringā pirmsskolas un vispārējās izglītības iestādes netika iesaistītas. 2022.-2023. gada sezonā monitoringā tika iesaistītas izglītības iestādes (32 skolas un 30 bērnudārzi) 10 administratīvajās teritorijās, kas informē par bērnu un skolēnu apmeklējumu katru nedēļu ceturtdien.

Virusoloģijas dati par cirkulējošiem elpceļu vīrusiem tiek saņemti no SIA „Rīgas Austrumu klīniskās universitātes slimnīca” (RAKUS) Nacionālās mikrobioloģijas referenes laboratorijas (NMRL). Pārskatā tiek iekļauta informācija par izmeklēto klīnisko paraugu skaitu, kas tiek izmeklēti NMRL ar polimerāzes ķēdes reakcijas (RL-PKĶR) un Mutlipleks metodi elpceļu vīrusu noteikšanai. NMRL paraugi tiek saņemti no Rīgas stacionārajām ārstniecības iestādēm, no reģionālajām slimnīcām, kā arī no citām, ambulatorajām iestādēm.

<p>Materiālu sagatavoja: SLIMĪBU PROFILAKSES UN KONTROLES CENTRA Infekcijas slimību uzraudzības un imunizācijas nodaļas epidemioloģe Kate Karolīna Kalašņikova un vecākā epidemioloģe Darja Vasiļevska.</p> <p>2022.–2023. gada sezonas AAEI un gripas monitoringa 2022. gada 44. nedēļā datus sniedza:</p> <ul style="list-style-type: none"> • 42 ģimenes ārstu prakses (reģistrēto pacientu skaits 75 461 jeb 7,3% no iedzīvotāju skaita monitoringa iekļautajās pilsētās; 4,0 % no Latvijas iedzīvotāju skaita) • 10 stacionārās ārstniecības iestādes <p>Izmantoti SIA Rīgas Austrumu klīniskās universitātes slimnīcas (RAKUS) Nacionālās mikrobioloģijas referenes laboratorijas dati.</p> <p>Pateicamies visiem monitoringa dalībniekiem par sniegto informāciju.</p> <p>Datu pārpublicēšana un citēšana – atsauce uz Slimību profilakses un kontroles centra “Epidemioloģijas biļetenu” ir obligāta.</p>
