



Slimību profilakses un kontroles centrs

Duntes iela 22, Rīga, LV-1005, tālr. 67501590, fakss 67501591, e-pasts pasts@spkc.gov.lv

## EPIDEMIOLOĢIJAS BIĻETENS

Nr. 48 (1809)

2022. gada 22. novembrī

### Gripa un citas elpceļu infekcijas 2022.–2023. gada sezonā

#### Saturs

KOPSAVILKUMS PAR 2022. GADA 46. NEDĒĻU .....	1
GRIPA UN CITAS ELPCEĻU INFEKCIJAS AMBULATORAJĀS IESTĀDĒS .....	2
STACIONĒTIE PACIENTI GRIPAS GADĪJUMOS.....	4
VISPĀRĒJĀS UN PIRMSSKOLAS IZGLĪTĪBAS IESTĀŽU APMEKLĒJUMS.....	7
GRIPAS IZRAISĪTIE NĀVES GADĪJUMI.....	7
VIRUSOLOĢIJAS DATI.....	8
PVO EIROPAS REĢIONA GRIPAS UZRAUDZĪBAS TĪKLA INFORMĀCIJA .....	9
PAR GRIPAS MONITORINGU .....	12

#### KOPSAVILKUMS PAR 2022. GADA 46. NEDĒĻU

2022. gada 46. nedēļā (14.11. – 20.11.) informācija par pacientu skaitu, kas vērsušies ambulatorajās ārstniecības iestādēs akūtu elpceļu infekciju gadījumos, saņemta no 39 ģimenes ārstu praksēm. Pacientu īpatsvars ar elpceļu infekcijām veido 29% no kopējā pacientu skaita, kas vērsušies ambulatorajās iestādēs 46. nedēļā (45. nedēļā – 24%).

Ar akūtu augšējo elpceļu infekcijas (turpmāk - AAEI) simptomiem kopā bija vērsušies 1405 pacienti jeb vidēji 1936,2 uz 100 000 iedzīvotājiem (45. nedēļā - 1834,5 uz 100 000 iedz.). Ģimenes ārstu prakses (ĢĀP) ziņoja par 25 klīniski apstiprinātiem gripas gadījumiem Rīgā, Jūrmalā un Daugavpilī. Pneimoniju gadījumos vērsušies 69 pacienti jeb vidēji 95,1 uz 100 000 iedzīvotājiem (45. nedēļā 59,4 uz 100 000 iedz.). Augstāka saslimstība ar pneimoniju reģistrēta pieaugušajiem vecuma grupā virs 65 gadiem (200,7 uz 100 000 iedz.).

No monitoringā iesaistītām stacionārām ārstniecības iestādēm VSIA “Bērnu klīniskā universitātes slimnīca” ziņojusi par vienu stacionētu pacientu ar gripu 5 - 14 gadu vecuma grupā un VSIA “Rīgas Austrumu klīniskās universitātes slimnīca” ziņojusi par vienu stacionētu pacientu ar gripu vecuma grupā virs 65 gadiem.

Kopā no monitoringā iesaistītajām slimnīcām saņemti 82 ziņojumi par stacionētiem pacientiem ar Covid-19 infekciju (45. nedēļā – 80 ziņojumi).

VSIA “Paula Stradiņa Klīniskās universitātes slimnīcā” (PSKUS) dati tiek analizēti cita griezumā, smagu akūtu respiratoro infekciju (SARI) uzraudzības ietveros, apvienojot gripas, Covid-19 un RSV infekcijas uzraudzību. 46. nedēļā PSKUS kopā stacionēti 799 pacienti, no kuriem 24 bija ar SARI. 4 pacienti tika testēti uz gripu, no kuriem 2 (50%) bija pozitīvi, 19 pacienti tika testēti uz SARS-CoV-2, no kuriem 3 (15,8%) bija pozitīvs rezultāts. Intensīvas terapijas nodaļā 46. nedēļā tika stacionēti divi SARI pacienti (45. nedēļā - 1 pacients) un reģistrēti trīs nāves gadījumi pacientiem ar SARI (45. nedēļā – 2 gadījumi).

Vispārējās izglītības iestādes apmeklēja vidēji 85,4% skolēnu un pirmsskolas iestādes apmeklēja vidēji 62,0% reģistrēto bērnu (45. nedēļā respektīvi 88,0% un 63,3%).

### Virusoloģijas dati

SIA "Rīgas Austrumu klīniskās universitātes slimnīca" (RAKUS) Nacionālā mikrobioloģijas references laboratorijā (NMRL) 2022. gada 46. nedēļā izmeklēti 82 klīniskie paraugi. Noteikts viens *A tipa* gripas vīruss, kas raksturots kā *A/H3*. No BKUS "Torņakalns" apakštipa noteikšanai saņemti 2 paraugi, viens *A tipa* gripas vīrusa paraugs raksturots kā *A/H3*, vienam paraugam *A tipa* gripas vīrusa apakštipu noteikt nav iespējams sakarā ar vīrusa zemo koncentrāciju paraugā.

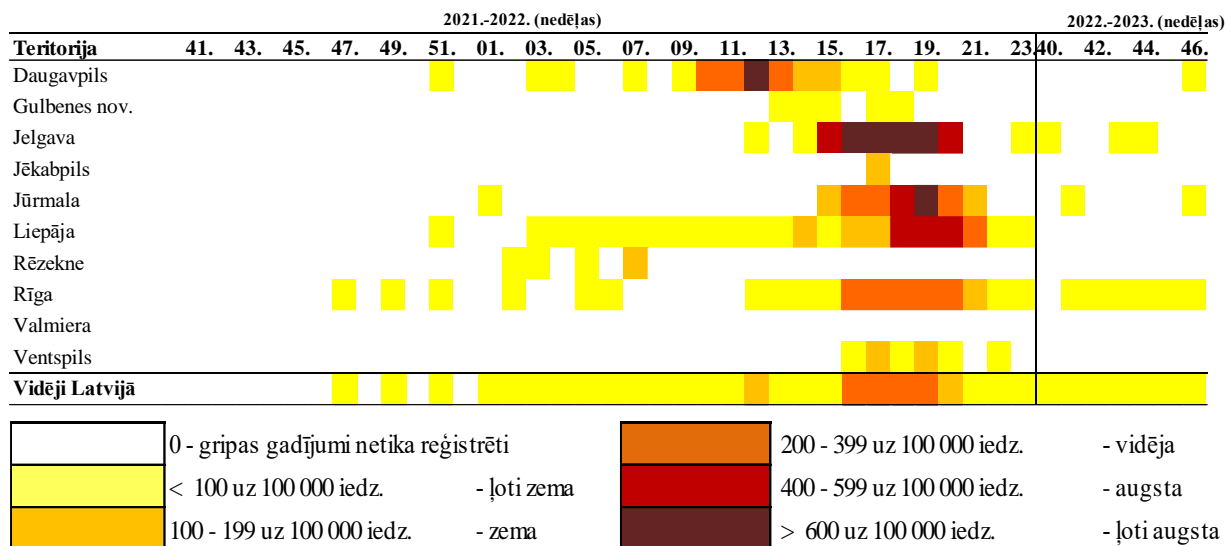
52 gadījumos konstatēti šādi elpceļu vīrusi: rinovīrusi (9), adenovīrusi (12), respiratori sincitiālie vīrusi (RSV) (17), bokavīrusi (1), paragripas I tipa vīruss (2), paragripas II tipa vīruss (1), paragripas III tipa vīruss (1), paragripas IV tipa vīruss (2) un cilvēka metapneimovīruss (hMPV) (7).

46. nedēļā Latvija laboratoriski apstiprināti 2 312 Covid-19 gadījumi, kas ir par 9,0% mazāk nekā 45. nedēļā. SARS-CoV-2 pozitīvo paraugu īpatsvars ir bijis 13,1%, kas ir par 0,5% lielāks nekā 45. nedēļā.

## GRIPA UN CITAS ELPCEĻU INFEKCIJAS AMBULATORAJĀS IESTĀDĒS

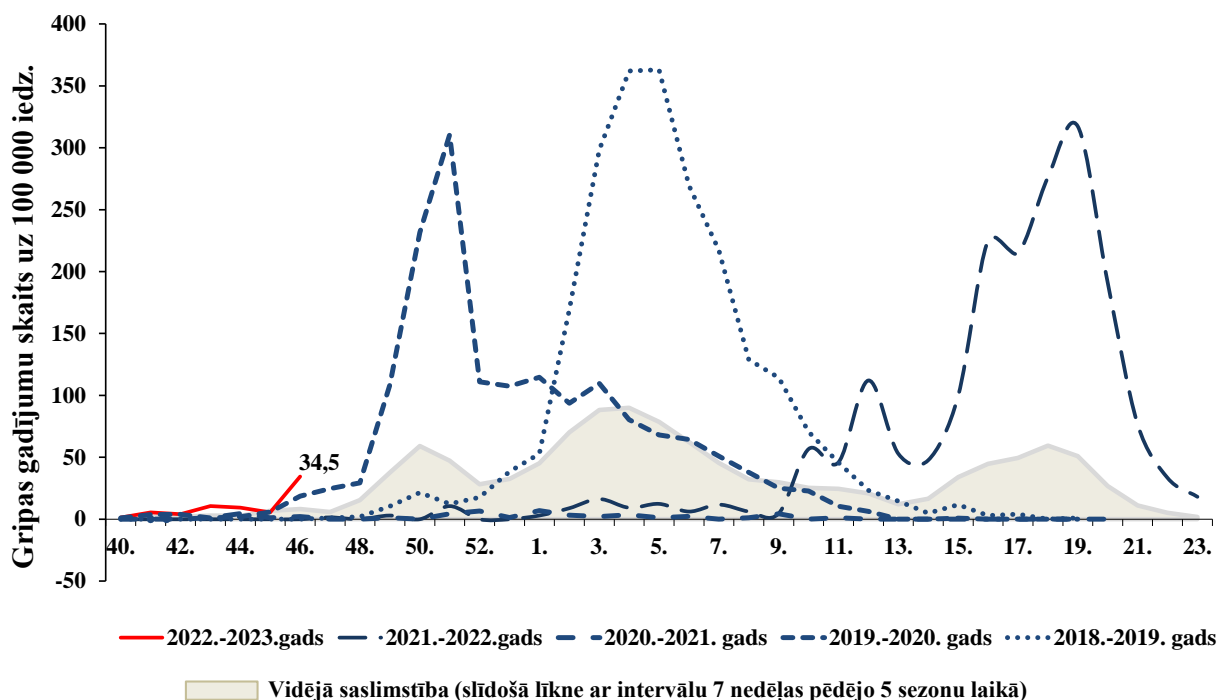
### *Gripas intensitāte administratīvajās teritorijās 2021.–2022. un 2022.–2023. gada sezonā*

2022. gada 46. nedēļā ģimenes ārsta prakses kopā paziņoja par 25 klīniski apstiprinātiem gripas gadījumiem. Gripas klīniskie gadījumi reģistrēti: Rīgā 21 gadījums (77,9 gadījumi uz 100 000 iedzīvotājiem), Jūrmalā trīs gadījumi (90,2 gadījumi uz 100 000 iedzīvotājiem) un Daugavpilī viens gadījums (9,9 gadījumi uz 100 000 iedzīvotājiem).



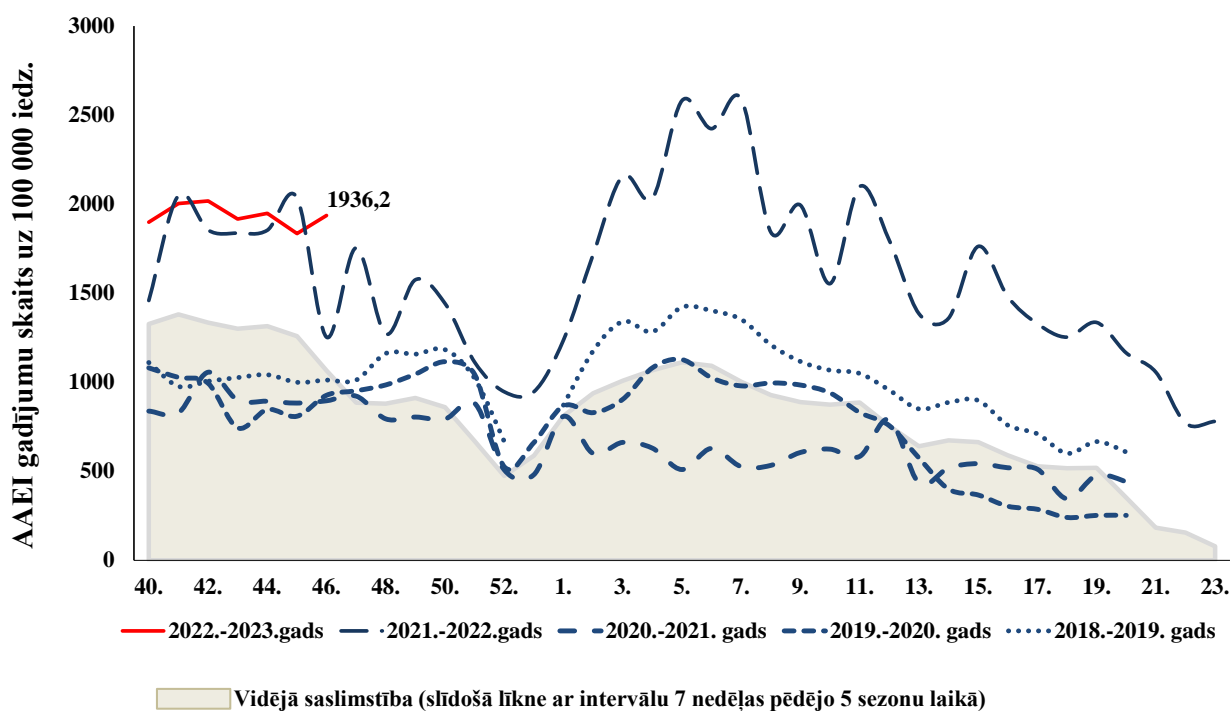
### *Gripas intensitāte 2022.–2023. gada un iepriekšējās sezonās*

Kopš sezonas sākuma (2022. gada 40. nedēļa) Latvijā tika reģistrēti sporādiskie klīniski apstiprinātie gripas gadījumi, kā arī trīspadsmit laboratoriski apstiprināti gripas gadījumi. Tāpat kā pagājušo sezonu attiecīgajā laika periodā Latvijā gripas aktivitāte ir ļoti zema. Vidējā gripas izplatības intensitāte 2022. gada 46. nedēļā – 34,5 gadījumi uz 100 000 iedzīvotājiem.



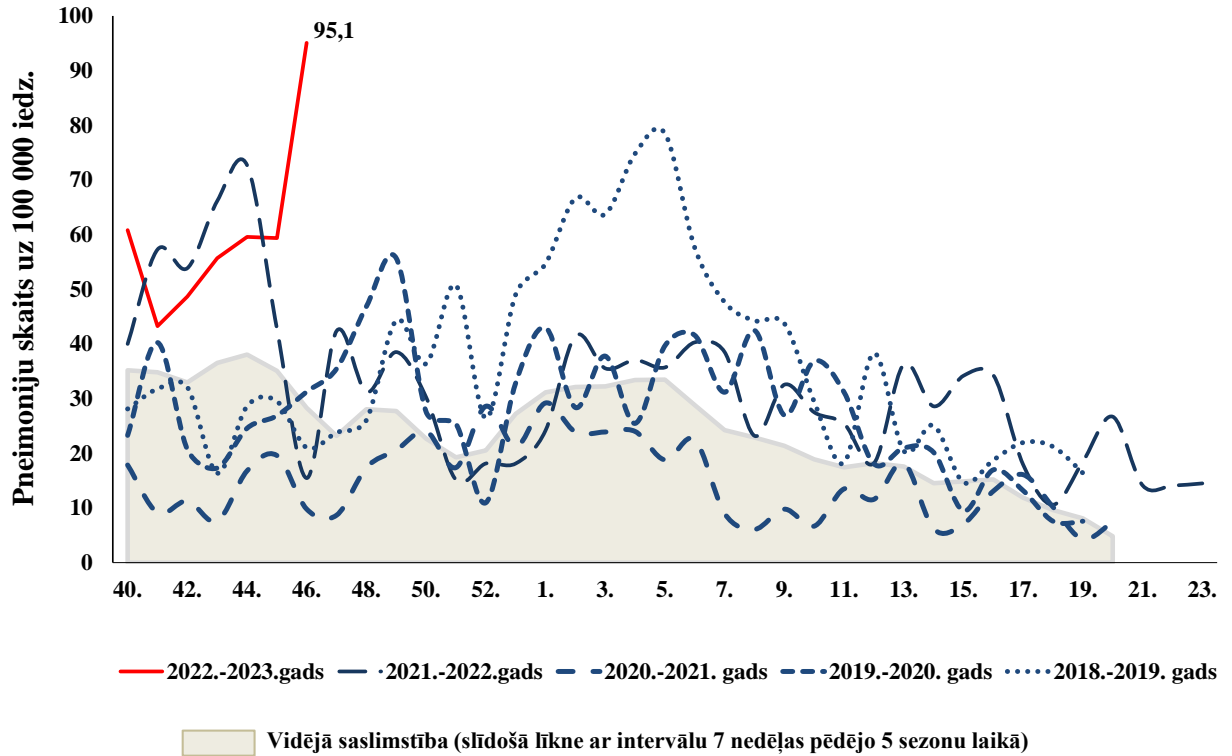
#### *Akūtas augšējo elpceļu infekcijas (AAEI) 2022.–2023. gada un iepriekšējās sezonās*

2022. gada 46. nedēļā pacientu vēršanās ambulatorajās ārstniecības iestādēs AAEI gadījumos, salīdzinot ar 45. nedēļu palielinājies par 3,4% (45. nedēļā – 1834,5 uz 100 000 iedz. un 46. nedēļā – 1936,2 uz 100 000 iedz.).



### *Pneimonijas 2022.–2023. gada un iepriekšējās sezonās*

46. nedēļā ambulatorajās iestādēs vēršusies 69 pacienti ar pneimoniju jeb 95,1 gadījums uz 100 000 iedzīvotājiem, kas ir par 56,8% vairāk nekā iepriekšējā nedēļā (45. nedēļā – 44 gadījumi).

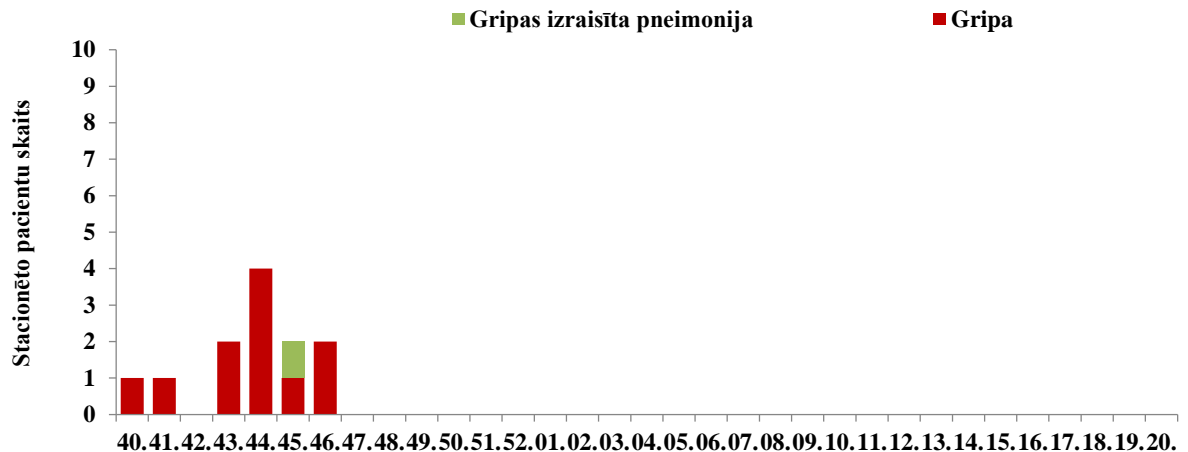


### STACIONĒTIE PACIENTI GRIPAS GADĪJUMOS

#### *Stacionārie pacienti 2022.–2023. gada sezonā*

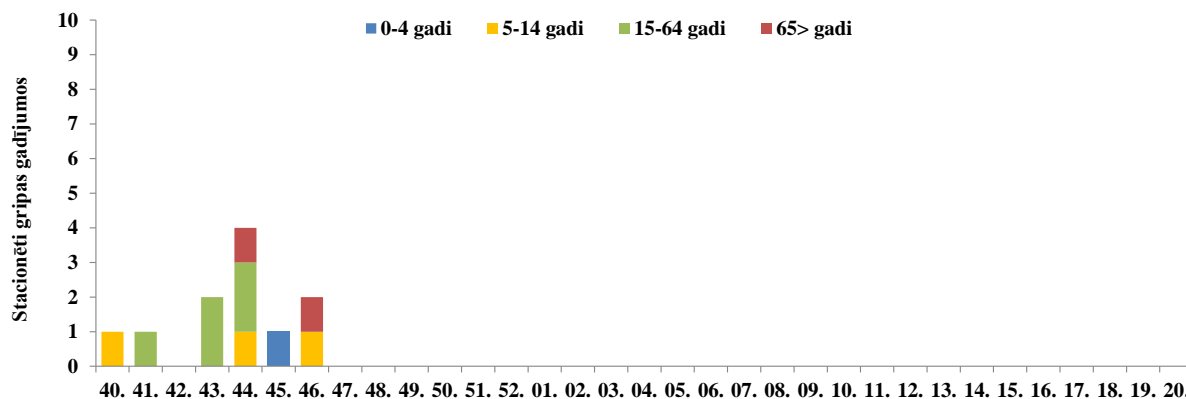
2022. gada 46. nedēļā ar diagnozi *gripa* stacionēti 2 pacienti: viens pacients Rīgas Austrumu klīniskā universitātes slimnīcā un viens pacients Bērnu klīniskā universitātes slimnīcā.

Citas monitoringā iesaistītas stacionārās ārstniecības iestādes par hospitalizētiem pacientiem gripas un gripas izraisītas pneimonijas gadījumos nav ziņojušas.

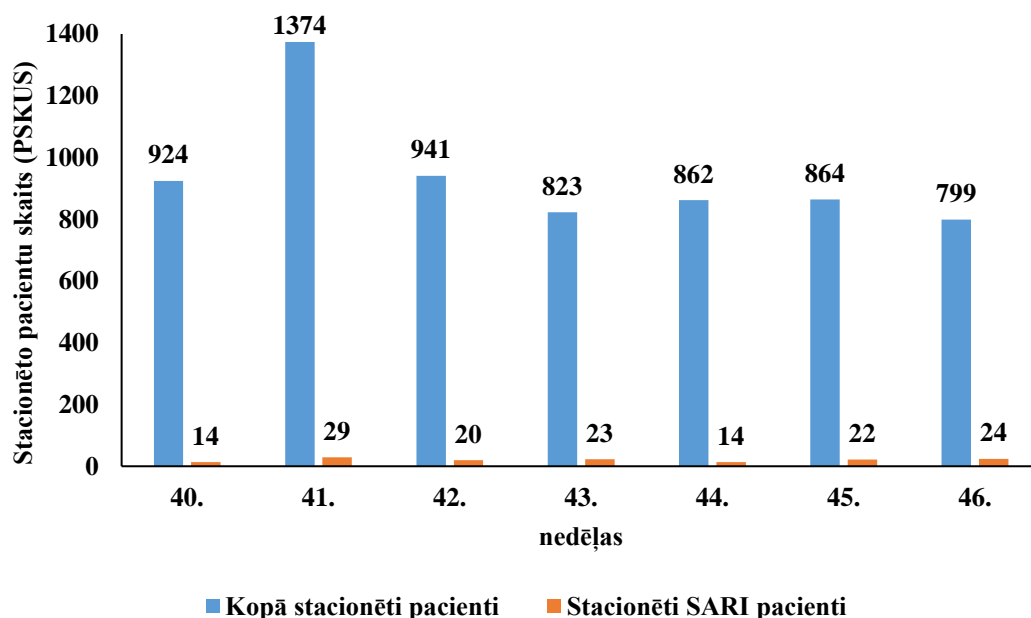


### Stacionēti gripas pacienti pa vecuma grupām

2022. gada 46. nedēļā pacienti, kuri bija uzņemti slimnīcā ar diagnozi *gripa*, bija dažādās vecuma grupās: viens pacients bija 5-14 gadu un viens pacients 65+ vecuma grupā.



VSIA “Paula Stradiņa Klīniskās universitātes slimnīcā” (PSKUS) dati tiek analizēti cita griezumā, smagu akūtu respiratoro infekciju (SARI) uzraudzības ietveros, apvienojot gripas, Covid-19 un RSV infekcijas uzraudzību. 46. nedēļā PSKUS kopā stacionēti 799 pacienti, no kuriem 24 bija ar SARI. 4 pacienti tika testēti uz gripu, no kuriem 2 (50%) bija pozitīvi, 19 pacienti tika testēti uz SARS-CoV-2, no kuriem 3 (15,8%) bija pozitīvs rezultāts. Intensīvas terapijas nodaļā 46. nedēļā tika stacionēti divi SARI pacienti (45. nedēļā - 1 pacients) un reģistrēti trīs nāves gadījumi pacientiem ar SARI (45. nedēļā – 2 gadījumi).



Kopš monitoringa sākuma (2022. gada 40. nedēļa) PSKUS 12 SARI pacienti tika stacionēti intensīvas terapijas nodaļā un 26 pacienti miruši no SARI. 46. nedēļā 3 miruši pacienti no SARI tika testēti uz SARS-CoV-2, t.sk. viens pozitīvs uz SARS-CoV-2 (personai virs 80 gadiem).

Nedēļas	ITN stacionēti SARI pacienti	0-4	5-14	15-64	65+	Miruši no SARI	0-4	5-14	15-64	65+
40.	1	0	0	1	0	1	0	0	0	1
41.	6	0	0	3	3	7	0	0	1	6
42.	1	0	0	1	0	7	0	0	2	5
43.	1	0	0	0	1	3	0	0	1	2
44.	0	0	0	0	0	3	0	0	0	3
45.	1	0	0	1	0	2	0	0	0	2
46.	2	0	0	1	1	3	0	0	1	2
<b>Kopā</b>	<b>12</b>	<b>0</b>	<b>0</b>	<b>7</b>	<b>5</b>	<b>26</b>	<b>0</b>	<b>0</b>	<b>5</b>	<b>21</b>

Kopš monitoringa sākuma (2022. gada 40. nedēļa) PSKUS tika izmeklēti 159 paraugi uz gripu un COVID-19 kopā, tika noteikti 36 SARS-CoV-2 vīrusi un 4 gripas vīrusi.

Nedēļas	Testēti SARI uz Gripu	Pozitīvi uz gripu	Īpatsvars (%)	Testēti SARI uz SARS-CoV-2	Pozitīvi uz SARS-CoV-2	Īpatsvars (%)	Testēti SARI uz RSV	Pozitīvi uz RSV	Īpatsvars (%)	Pozitīvo paraugu skaits
40.	4			13	8	61,5				8
41.	17			24	7	29,2				7
42.	2			16	3	18,8				3
43.	1			22	8	36,4				8
44.	0			14	6	42,9				6
45.	5	2	40,0	18	1	5,6				3
46.	4	2	50,0	19	3	15,8				5
<b>Kopā</b>	<b>33</b>	<b>4</b>	<b>12,1</b>	<b>126</b>	<b>36</b>	<b>28,6</b>				<b>40</b>

## VISPĀRĒJĀS UN PIRMSSKOLAS IZGLĪTĪBAS IESTĀŽU APMEKLĒJUMS

2022. gada 46. nedēļā (ceturtdien) vispārējās izglītības iestādes apmeklēja vidēji 85,4% skolēnu, kas ir par 2,6% mazāk nekā iepriekšējā nedēļā (45. nedēļā - 88,0%). Viszemākais vispārējo izglītības iestāžu apmeklējums reģistrēts Jūrmalā (66,7%) un Jelgavā (78,7%).

Vispārējās izglītības iestāžu apmeklējums 2022.-2023.gada epidēmiskajā sezonā											
Monitoringa pilsētas /nedēļas	Apmeklējumu īpatsvars no reģistrēto skolēnu skaita (%)										
	Daugavpils	Gulbenes novads	Jelgava	Jēkabpils	Jūrmala	Liepāja	Rēzekne	Rīga	Valmiera	Ventspils	Vidēji
40.	89,3	90,5	90,2	87,1	77,5	92,4	92,7	x	95,3	89,0	<b>89,1</b>
41.	89,3	91,7	84,3	87,8	70,8	95,1	92,4	86,8	89,1	88,4	<b>87,7</b>
42.	88,0	91,8	78,4	86,7	73,5	93,2	88,0	85,0	95,9	89,5	<b>86,9</b>
43.	Brīvdienas										
44.	91,4	89,5	82,5	87,2	79,2	93,8	96,6	90,2	96,4	92,1	<b>90,3</b>
45.	89,3	79,2	83,3	89,0	74,3	93,5	96,8	88,0	87,6	90,2	<b>88,0</b>
46.	89,3	86,4	78,7	87,8	66,7	95,1	95,9	83,3	84,8	87,1	<b>85,4</b>
Salīdzinājumā ar iepriekšējo nedēļu (±)	0,0	7,2	-4,6	-1,2	-7,6	1,5	-0,8	-4,6	-2,9	-3,1	-2,6

2022. gada 46. nedēļā (ceturtdien) pirmsskolas izglītības iestādes apmeklēja vidēji 62,0% bērnu, kas ir par 1,4% mazāk nekā iepriekšējā nedēļā (45. nedēļā - 63,3%). Viszemākais pirmsskolas izglītības iestāžu apmeklējums reģistrēts Jēkabpilī (45,6%) un Jūrmalā (57,3%).

Pirmsskolas izglītības iestāžu apmeklējums 2022.-2023.gada epidēmiskajā sezonā											
Monitoringa pilsētas /nedēļas	Apmeklējumu īpatsvars no reģistrēto bērnu skaita (%)										
	Daugavpils	Gulbenes novads	Jelgava	Jēkabpils	Jūrmala	Liepāja	Rēzekne	Rīga	Valmiera	Ventspils	Vidēji
40.	71,0	67,2	65,0	66,6	65,9	68,9	69,1	x	63,3	62,4	<b>65,5</b>
41.	71,6	45,3	63,8	63,1	63,3	64,8	52,7	66,6	69,7	65,0	<b>65,2</b>
42.	73,1	53,9	57,6	58,6	57,6	67,2	60,0	66,3	65,2	61,1	<b>63,5</b>
43.	65,3	50,0	56,4	50,4	53,4	62,9	58,2	54,5	50,2	56,0	<b>56,2</b>
44.	73,8	68,0	59,7	53,1	64,1	63,1	64,5	65,0	65,2	65,9	<b>64,9</b>
45.	68,7	64,1	63,4	53,9	63,3	65,9	60,9	60,0	64,7	65,9	<b>63,3</b>
46.	71,4	60,2	60,1	45,6	57,3	72,1	60,9	59,7	68,8	62,7	<b>62,0</b>
Salīdzinājumā ar iepriekšējo nedēļu (±)	2,6	-3,9	-3,3	-8,2	-6,0	6,2	0,0	-0,3	4,1	-3,2	-1,4

## GRIPAS IZRAISĪTIE NĀVES GADĪJUMI

No monitoringa sākuma (2022. gada 40. nedēļa) saņemta informācija par vienu nāves gadījumu ar laboratoriski apstiprinātu A tipa gripu (cilvēks 70+). Pacientam bija vairākas blakus saslimšanas un pacients nebija vakcinēts pret gripu.

## VIRUSOLOĢIJAS DATI

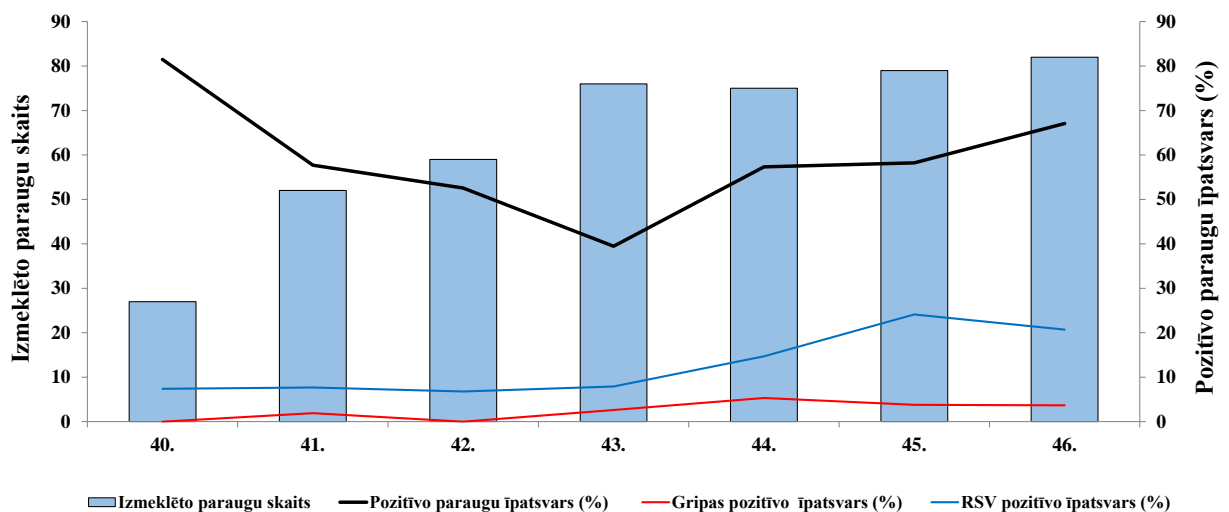
SIA "Rīgas Austrumu klīniskās universitātes slimnīca" (RAKUS) Nacionālā mikrobioloģijas referenču laboratorijā (NMRL) kopš sezonas sākuma (2022. gada 40. nedēļa) izmeklēti 450 pacientu klīniskie paraugi. 2022. gada 46. nedēļā noteikts viens *A* tipa gripas vīruss un raksturots kā *A/H3*. No BKUS "Torņakalns" apakštipa noteikšanai saņemti divi *A* tipa gripas vīrusa paraugi, viens paraugs raksturots kā *A/H3*. Savukārt vienam *A* tipa gripas vīrusa paraugam nebija iespējams noteikt apakštipu sakarā ar vīrusa zemo koncentrāciju paraugā.

No monitoringa sākuma noteikti dažādi elpceļu vīrusi: 66 rinovīrusi, 63 respiratori sincitiālie vīrusi (RSV), 41 adenovīruss, 33 paragripas vīrusi un citi.

2022. gada sezonas 40. – 46. nedēļā, salīdzinot ar iepriekšējās 2021. – 2022. gada sezonas attiecīgo periodu, NMRL palielinājies apstiprināto RSV skaits – kopā apstiprināti 63 respiratori sincitiālie vīrusi, kas ir 14% no izmeklētajiem paraugiem (2021. - 2022. gada sezonas 40. - 46. nedēļā apstiprināti 28 RSV, pozitīvo paraugu īpatsvars bija 5,6%).

Nedēļas	Izmeklēto paraugu skaits	A gripa	B gripa	Paragripa I	Paragripa II	Paragripa III	Paragripa IV	RSV	Adenovīrusi	Rinovīrusi	hMPV	Bokavīrusi	Koronavīrusi	Enterovīrusi	Pozitīvo paraugu skaits	Pozitīvo paraugu īpatsvars (%)	Gripas pozitīvo īpatsvars (%)	RSV pozitīvo īpatsvars (%)
40.	27			1		1		2	3	10		2	1	2	22	81,5	0,0	7,4
41.	52		1		2	1		4	4	15				3	30	57,7	1,9	7,7
42.	59			5				4	5	12		2		3	31	52,5	0,0	6,8
43.	76	2		1	1	3		6	5	6	2	1		3	30	39,5	2,6	7,9
44.	75	4		2		2		11	7	9	1	4		3	43	57,3	5,3	14,7
45.	79	3		1		4	3	19	5	5	3	2		1	46	58,2	3,8	24,1
46.	82	3		2	1	1	2	17	12	9	7	1			55	67,1	3,7	20,7
<b>Kopā</b>	<b>450</b>	<b>12</b>	<b>1</b>	<b>12</b>	<b>4</b>	<b>12</b>	<b>5</b>	<b>63</b>	<b>41</b>	<b>66</b>	<b>13</b>	<b>12</b>	<b>1</b>	<b>15</b>	<b>257</b>	<b>57,1</b>	<b>2,9</b>	<b>14,0</b>

**Izmeklēto paraugu skaits un pozitīvo paraugu īpatsvars**

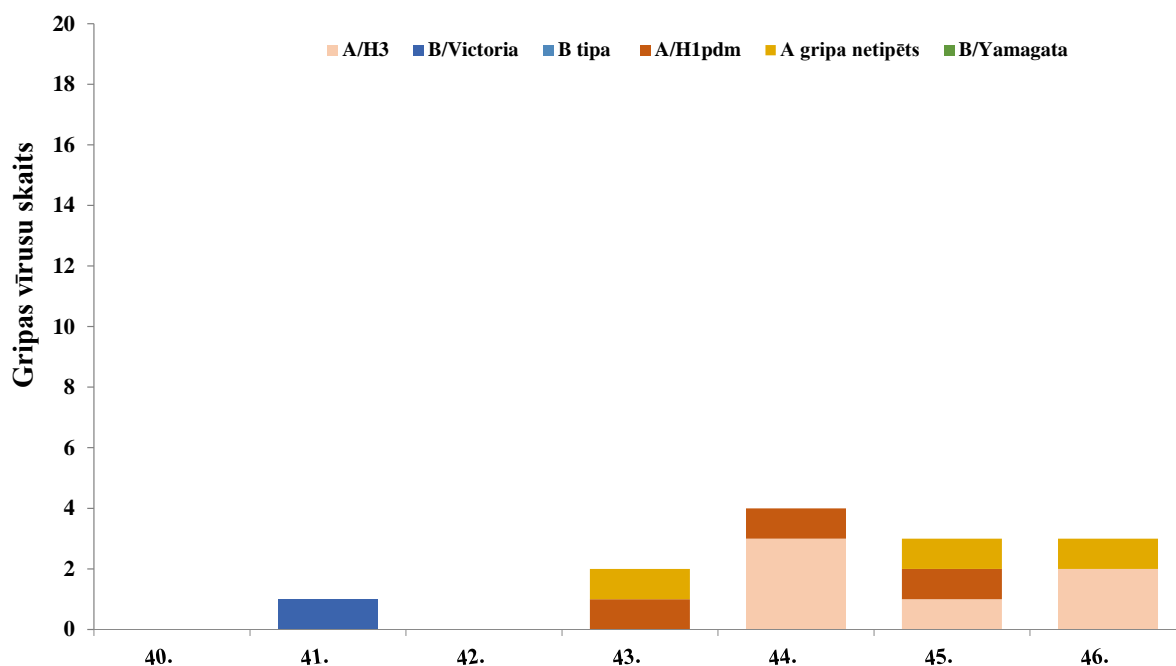




46. nedēļā Latvija laboratoriski apstiprināti 2 312 Covid-19 gadījumi, kas ir par 9,0% mazāk nekā 45. nedēļā. SARS-CoV-2 pozitīvo paraugu īpatsvars ir bijis 13,1%, kas ir par 0,5% lielāks nekā 45. nedēļā.

### Noteikto gripas vīrusu tipēšana

Šajā sezonā (no 2022. gada 40. nedēļas) izmeklētajos paraugos apstiprināti 12 *A tipa* gripas vīrusi, no tiem trīs raksturoti kā *A/H1pdm* un seši raksturoti kā *A/H3*, un apstiprināts 1 *B tipa* gripas vīruss, kas pieder *B/Victoria* līnijai.



## PVO EIROPAS REĢIONA GRIPAS UZRAUDZĪBAS TĪKLA INFORMĀCIJA

### Eiropas gripas uzraudzības tīkla Flu News Europe ziņojums <sup>1</sup>

2022. gada 45. nedēļā (07.11.-13.11.) Vācija, Kazahstāna, Malta un Portugāle ziņoja par plaši izplatītu gripas aktivitāti un/vai vidēju intensitāti.

No izmeklētajiem paraugiem uzraudzības tīkla primārās veselības aprūpes iestādēs pacientiem, kuriem bija gripai līdzīgi simptomi (ILI) vai ARI simptomi, 13% bija pozitīvi uz gripas vīrusiem (iepriekšējā nedēļā – 8%), kas pārsniedz epidēmijas aktivitātes sliekšni, kas noteikts 10%.

Gripas epidēmijas sākums reģionālā līmenī parasti tiek definēts kā divas nedēļas pēc kārtas,  $\geq 10\%$  pacientu uzraudzības tīkla primārās veselības aprūpes iestādēs bija pozitīvi uz gripas vīrusiem.

Vācija, Gruzija, Kazahstāna, Portugāle un Apvienotā Karaliste (Skotija) ziņoja par sezonālās gripas aktivitāti virs 10% uzraudzības tīkla primārās veselības aprūpes iestādēs.

Visās monitoringa sistēmās tika konstatēti gan *A tipa*, gan *B tipa* gripas vīrusi. Uzraudzības tīklā dominēja *A/H3* gripas vīrusi, savukārt ārpus uzraudzības tīkla tika atklāts vienāds *A/H1pdm09* un *A/H3* vīrusu skaits.

<sup>1</sup> <https://flunewseurope.org/>

Par hospitalizētiem gadījumiem ar apstiprinātu gripas vīrusa infekciju intensīvās terapijas nodaļās tika ziņots par vienu gadījumu, citās nodaļās (1 *A tipa* vīruss) un SARI uzraudzībā (31 *B tipa* vīrusi, 28 bija no Kazahstānas, un 8 *A tipa* vīrusi). Salīdzinot dažādus gripas veidu sadalījumus pa sistēmām, ir svarīgi ņemt vērā, ka katrai sistēmai ziņo dažādas valstu kopas.

### Kvalitatīvie indikatori

No 39 valstīm, kas ziņoja par gripas izplatības intensitāti, 24 ziņoja, ka gripas intensitāte nav pārsniegusi bāzes līmeni (visa reģionā), 13 valstis ziņoja par zemu intensitāti (visā reģionā), 1 ziņoja par vidēju intensitāti (Kazahstāna) un 1 ziņoja par augstu intensitāti (Malta).

No 39 valstīm, kas atzīmēja teritoriālās izplatības rādītājus, 10 informēja, ka gripas aktivitāte nav novērota (visā reģionā), 18 ziņoja par sporādisku izplatību (visā reģionā), 4 ziņoja par lokālu izplatību (Lietuva, Malta, Norvēģija, Apvienotā Karaliste (Ziemeļīrija)), 5 ziņoja par reģionālu izplatību (Albānija, Somija, Francija, Kazahstāna, Moldova) un 2 valstis ziņoja par plašu izplatību (Vācija un Portugāle).

### Pasaules veselības organizācijas Globāla gripas uzraudzības tīkla 2022. gada 14. novembra 432. ziņojums<sup>2</sup>

Valstīm ir ieteicams uzraudzīt gripas un SARS-CoV-2 vīrusu kopcirkulāciju. Valstis tiek mudināti uzlabot integrēto uzraudzību un pastiprināt savu gripas vakcinācijas kampaņu, lai novērstu smagas slimības un ar gripu saistītu hospitalizāciju. Ārstiem diferenciāldiagnozē jāņem vērā gripa, jo īpaši augsta riska grupām attiecībā uz gripu, un jāpārbauda un jāārstē saskaņā ar valsts vadlīnijām.

- Pasaulē gripas aktivitāte pieauga, pārsvarā tika konstatēti *A(H3N2)* gripas vīrusi. Gripas aktivitātes pieauguma tendence tika novērota ziemeļu puslodē, savukārt plato efekts tika novērots dienvidu puslodē.
- Ziemeļamerikas valstīs pēdējo nedēļu laikā gripas aktivitāte strauji pieaugusi, dominēja *A(H3N2)* gripa.
- Eiropā gripas aktivitātei bija pieaugoša tendence, bet tā joprojām bija salīdzinoši zema. Kopumā konstatētajos gadījumos dominēja *A(H3N2)* gripas vīrusi.
- Vidusāzijā (Kazahstāna) ziņoja par augstu gripas aktivitāti, dominē *B/Victoria* līnija.
- Austrumāzijā gripas aktivitāte saglabājās stabila starpsezonu līmenī, galvenokārt prevalējot *A(H3N2)* gripai.
- Rietumāzijā gripas aktivitāte bija paaugstināta.
- Karību jūras reģionā un Centrālamerikā ziņots par zemu gripas aktivitāti, dominē *A(H3N2)* gripas vīrusi.
- Dienvidamerikas tropu valstīs gripas noteikšanas rādītāji bija zemi, dominē *A(H3N2)*.
- Tropu Āfrikā gripas aktivitāte saglabājās zema, tika ziņots par *A(H3N2)*, *B/Victoria* līnijas un *A(H1N1)pdm09* gripas vīrusiem.
- Dienvidāzijā gripas aktivitāte strauji pieauga, par paaugstinātu aktivitāti ziņots Butānā, Irānā un Pakistānā. Pārsvarā noteikti *A(H3N2)* un *A(H1N1)pdm09* gripas vīrusi, ar dažiem *B tipa* gripas gadījumiem.
- Dienvidaustrumāzijā galvenokārt konstatēta *A(H3N2)* gripa, saslimstība ar *A(H1N1)pdm09* gripu samazinājusies.
- Dienvidu puslodes mērenajās joslās gripas aktivitāte samazinājās, izņemot Dienvidameriku, kur gripas aktivitāte pieauga vairākās valstīs.
- Okeānijā gripas aktivitāte saglabājās zema līmenī, noteikti *A(H1N1)pdm09* un *A(H3N2)* gripas vīrusi, kā arī daži *B tipa* gripas vīrusi Austrālijā.
- Dienvidāfrikā gripas gadījumu skaits ir samazinājies.
- Argentīnā, Čīle un Urugvajā turpina palielināties gripas gadījumu skaits. Čīle un Urugvajā dominē *A(H3N2)* gripas vīrusi, savukārt Argentīnā dominē *A(H1N1)pdm09* un *B tipa* gripas vīrusi.

<sup>2</sup> <https://www.who.int/teams/global-influenza-programme/surveillance-and-monitoring/influenza-updates/current-influenza-update>

No izmeklētajiem paraugiem uzraudzības tīklā Covid-19 pozitīvo paraugu īpatsvars palielinājās, bet palika zem 10%. Amerikā aktivitāte strauji pieauga un pozitīvo paraugu īpatsvars sasniedz 20%. Eiropas reģionā pozitīvo paraugu īpatsvars ir apmēram 10%. Klusā okeānā rietumu reģionā pozitīvo gadījumu skaits strauji samazinājies, bet saglabājās nedaudz virs 10%. Pozitīvo COVID-19 paraugu īpatsvars (ārpus uzraudzības tīkla) palielinājās un ir nedaudz vairāk par 10%.

COVID-19 pandēmijas laikā PVO mudina valstis, īpaši tās, kuras no PVO Globālās gripas uzraudzības un reaģēšanas sistēmas (GISRS) saņēmušas multipleksās gripas un SARS-CoV-2 reaģentu komplektus, veikt integrētu gripas un SARS-CoV-2 uzraudzību un ziņot par epidemioloģisko un laboratorijas informāciju. Vadlīnijas var atrast šeit: <https://www.who.int/publications/i/item/WHO-2019-nCoV-integrated-sentinel-surveillance-2022.1>.

NIC un citas nacionālās gripas laboratorijas no 58 valstīm, apgabaliem vai teritorijām no sešiem PVO reģioniem (Āfrikas reģions: 9; Amerikas reģions: 12; Austrumu Vidusjūras reģions: 3; Eiropas reģions: 28; Dienvidaustrumāzijas reģions: 3; Rietumu reģions Klusā okeāna reģions: 3) ziņoja FluNet laika posmā no 2022. gada 17. oktobra līdz 2022. gada 30. oktobrim (dati uz 2022. gada 14. novembri). PVO GISRS laboratorijas šajā laika periodā pārbaudīja vairāk nekā 17 395 kontrolparaugus, un 1 157 (6,7%) bija pozitīvi attiecībā uz SARS-CoV-2. Turklāt tajā pašā periodā tika pārbaudīti vairāk nekā 76 586 nekontrolējami vai nenoteiktu ziņošanas avotu paraugi, un 3 761 bija pozitīvi attiecībā uz SARS-CoV-2.

### **PVO Konsultatīvās sanāksmes 2022. gada 25. februāra ziņojums par gripas vakcīnas sastāvu 2022.–2023. gada sezonai Ziemeļu puslodē.**

2022. gada 25. februārī notikušajā PVO Konsultatīvā sanāksmē tika apstiprināts vakcīnu sastāvs 2022.–2023. gada sezonai Ziemeļu puslodē.

PVO iesaka izmantot četrvērtīgās vakcīnas 2022.–2023. gada gripas sezonā. Vakcīnās, kuru ražošanā tiek veikta izmantojot olas, jābūt šādiem komponentiem:

- *A/Victoria/2570/2019 (H1N1)pdm09*-līdzīgs vīruss;
- *A/Darwin/9/2021 (H3N2)*-līdzīgs vīruss;
- *B/Austria/1359417/2021 (B/Victoria lineage)*-līdzīgs vīruss un
- *B/Phuket/3073/2013 (B/Yamagata lineage)*-līdzīgs vīruss.

Vakcīnās, kas tiek ražotas izmantojot šūnas jeb rekombinantās vakcīnās, jāiekļauj:

- *A/Wisconsin/588/2019 (H1N1)pdm09*-līdzīgs vīruss;
- *A/Darwin/6/2021 (H3N2)*- līdzīgs vīruss;
- *B/Austria/1359417/2021 (B/Victoria lineage)*-līdzīgs vīruss un
- *B/Phuket/3073/2013 (B/Yamagata lineage)*-līdzīgs vīruss.

PVO iesaka izmantot trīsvērtīgas vakcīnas 2022. - 2023. gada gripas sezonā. Vakcīnās, kuru ražošanā tiek veikta izmantojot olas, jābūt šādiem komponentiem:

- *A/Victoria/2570/2019 (H1N1)pdm09*-līdzīgs vīruss;
- *A/Darwin/9/2021 (H3N2)*-līdzīgs vīruss;
- *B/Austria/1359417/2021 (B/Victoria lineage)*-līdzīgs vīruss

Vakcīnās, kas tiek ražotas izmantojot šūnas jeb rekombinantās vakcīnās, jāiekļauj:

- *A/Wisconsin/588/2019 (H1N1)pdm09*-līdzīgs vīruss;
- *A/Darwin/6/2021 (H3N2)*- līdzīgs vīruss;
- *B/Austria/1359417/2021 (B/Victoria lineage)*-līdzīgs vīruss.

Pilns ziņojums par 2022. gada 25. februāra lēmumu ir publicēts PVO interneta vietnē <sup>3</sup>.

<sup>3</sup> <https://www.who.int/publications/m/item/recommended-composition-of-influenza-virus-vaccines-for-use-in-the-2022-2023-northern-hemisphere-influenza-season>

## PAR GRIPAS MONITORINGU

2022.–2023. gada sezonā monitoringā ir iesaistītas 42 ģimenes ārstu prakses (ĢĀP) desmit administratīvajās teritorijās – Liepāja, Ventspils (Kurzeme), Daugavpils, Rēzekne (Latgale), Jūrmala (Pierīga), Valmiera, Gulbenes novadā (Vidzeme), Jēkabpils, Jelgava (Zemgale) un Rīga.

Kopējais reģistrēto pacientu skaits atlasītajās ĢĀP - 75 461 jeb 4,0 % no Latvijas iedzīvotāju populācijas. ĢĀP katru nedēļu sniedz datus par pacientu skaitu, kas vērsušies pēc medicīniskās palīdzības ārsta praksē gripas, AAEI un pneimoniju gadījumos, norādot pacientu skaitu pa vecuma grupām: 0-4, 5-14, 15-64 un 65un> gadi. Pēc ĢĀP sniegtās informācijas tiek aprēķināta gripas izplatības intensitāte pa teritorijām un pa vecuma grupām.

Lai novērtētu sezonālās gripas epidēmijas smagumu, katru sezonu monitoringā tiek iesaistītas slimnīcas visās administratīvajās teritorijās. Šajā sezonā ir iesaistītas 10 slimnīcas deviņās pilsētās. Slimnīcas katru nedēļu informē par pacientiem stacionāriem gripas un gripas pneimonijas gadījumos un Covid-19 gadījumos, norādot pacientu skaitu pa vecuma grupām: 0-4, 5-14, 15-64 un 65un> gadi. VSIA “Paula Stradiņa Klīniskā universitātes slimnīca” sniegti dati ir apvienoti zem SARI uzraudzības un ziņošana notiek izmantojot Stacionāro ārstniecības iestāžu resursu informācijas sistēmu (SAIRIS).

Pagājušajā sezonā Covid-19 pandēmijas dēļ mācības izglītības iestādēs notika attālināti, tādēļ vispārējās izglītības iestādes nevarēja sniegt objektīvo informāciju par audzēkņu apmeklējumu. 2021.-2022. gada sezonas monitoringā pirmsskolas un vispārējās izglītības iestādes netika iesaistītas. 2022.-2023. gada sezonā monitoringā tika iesaistītas izglītības iestādes (32 skolas un 30 bērnudārzi) 10 administratīvajās teritorijās, kas informē par bērnu un skolēnu apmeklējumu katru nedēļu ceturtdien.

Virusoloģijas dati par cirkulējošiem elpceļu vīrusiem tiek saņemti no SIA „Rīgas Austrumu klīniskās universitātes slimnīca” (RAKUS) Nacionālās mikrobioloģijas references laboratorijas (NMRL). Pārskatā tiek iekļauta informācija par izmeklēto klīnisko paraugu skaitu, kas tiek izmeklēti NMRL ar polimerāzes ķēdes reakcijas (RL-PKĶR) un Mutliplex metodi elpceļu vīrusu noteikšanai. NMRL paraugi tiek saņemti no Rīgas stacionārajām ārstniecības iestādēm, no reģionālajām slimnīcām, kā arī no citām, ambulatorajām iestādēm.

**Materiālu sagatavoja:** SLIMĪBU PROFILAKSES UN KONTROLES CENTRA Infekcijas slimību uzraudzības un imunizācijas nodaļas epidemioloģe Kate Karolīna Kalašņikova un vecākā epidemioloģe Darja Vasiļevska.

2022.–2023. gada sezonas AAEI un gripas monitoringa 2022. gada 46. nedēļā datus sniedza:

- 39 ģimenes ārstu prakses (reģistrēto pacientu skaits 72 565 jeb 7,1% no iedzīvotāju skaita monitoringa iekļautajās pilsētās; 3,9 % no Latvijas iedzīvotāju skaita)
- 10 stacionārās ārstniecības iestādes

Izmantoti SIA Rīgas Austrumu klīniskās universitātes slimnīcas (RAKUS) Nacionālās mikrobioloģijas references laboratorijas dati.

**Pateicamies visiem monitoringa dalībniekiem par sniegto informāciju.**

Datu pārpublicēšana un citēšana – atsauce uz Slimību profilakses un kontroles centra “Epidemioloģijas biļetenu” ir obligāta.