



Slimību profilakses un kontroles centrs

Duntes iela 22, Rīga, LV-1005, tālr. 67501590, fakss 67501591, e-pasts pasts@spkc.gov.lv

## EPIDEMIOLOĢIJAS BIĻETENS

Nr. 50 (1811)

2022. gada 29. novembrī

### Gripa un citas elpceļu infekcijas 2022.–2023. gada sezonā

#### Saturs

KOPSAVILKUMS PAR 2022. GADA 47. NEDĒĻU .....	1
GRIPA UN CITAS ELPCEĻU INFEKCIJAS AMBULATORAJĀS IESTĀDĒS .....	2
STACIONĒTIE PACIENTI GRIPAS GADĪJUMOS .....	4
VISPĀRĒJĀS UN PIRMSSKOLAS IZGLĪTĪBAS IESTĀŽU APMEKLĒJUMS .....	7
GRIPAS IZRAISĪTIE NĀVES GADĪJUMI .....	8
VIRUSOLOĢIJAS DATI .....	8
PVO EIROPAS REĢIONA GRIPAS UZRAUDZĪBAS TĪKLA INFORMĀCIJA .....	10
PAR GRIPAS MONITORINGU .....	12

#### KOPSAVILKUMS PAR 2022. GADA 47. NEDĒĻU

2022. gada 47. nedēļā (21.11. – 27.11.) informācija par pacientu skaitu, kas vērsušies ambulatorajās ārstniecības iestādēs akūtu elpceļu infekciju gadījumos, saņemta no 42 ģimenes ārstu praksēm. Pacientu īpatsvars ar elpceļu infekcijām veido 29% no kopējā pacientu skaita, kas vērsušies ambulatorajās iestādēs 47. nedēļā (46. nedēļā – 29%).

Ar akūtu augšējo elpceļu infekcijas (turpmāk - AAEI) simptomiem kopā bija vērsušies 1 844 pacienti jeb vidēji 2443,6 uz 100 000 iedzīvotājiem (46. nedēļā - 1936,2 uz 100 000 iedz.). Ģimenes ārstu prakses (ĢĀP) ziņoja par 27 klīniski apstiprinātiem gripas gadījumiem Rīgā un Jūrmalā. Pneimoniju gadījumos vērsušies 65 pacienti jeb vidēji 86,1 uz 100 000 iedzīvotājiem (46. nedēļā 95,1 uz 100 000 iedz.). Augstāka saslimstība ar pneimoniju reģistrēta pieaugušajiem vecuma grupā virs 65 gadiem (162,7 uz 100 000 iedz.).

No monitoringā iesaistītām stacionārām ārstniecības iestādēm SIA “Rēzeknes slimnīca” ziņojusi par vienu stacionētu pacientu ar gripu 5 - 14 gadu vecuma grupā un SIA “Daugavpils reģionālā slimnīca” ziņojusi par vienu stacionētu pacientu ar gripu vecuma grupā virs 65 gadiem.

Kopā no monitoringā iesaistītajām slimnīcām saņemti 96 ziņojumi par stacionētiem pacientiem ar Covid-19 infekciju (46. nedēļā – 82 ziņojumi).

VSIA “Paula Stradiņa Klīniskās universitātes slimnīcā” (PSKUS) dati tiek analizēti cita griezumā, smagu akūtu respiratoro infekciju (SARI) uzraudzības ietveros, apvienojot gripas, Covid-19 un RSV infekcijas uzraudzību. 47. nedēļā PSKUS kopā stacionēti 880 pacienti, no kuriem 22 bija ar SARI. 6 pacienti tika testēti uz gripu, no kuriem 1 (16,7%) bija pozitīvs, 18 pacienti tika testēti uz SARS-CoV-2, no kuriem 1 (5,6%) bija pozitīvs rezultāts. Intensīvas terapijas nodaļā 47. nedēļā tika stacionēti divi SARI pacienti (46. nedēļā - 2 pacienti) un reģistrēti pieci nāves gadījumi pacientiem ar SARI (46. nedēļā – 3 gadījumi).

Vispārējās izglītības iestādes apmeklēja vidēji 85,7% skolēnu un pirmsskolas iestādes apmeklēja vidēji 62,1% reģistrēto bērnu (46. nedēļā respektīvi 85,4% un 62,0%).

### Virusoloģijas dati

SIA "Rīgas Austrumu klīniskās universitātes slimnīca" (RAKUS) Nacionālā mikrobioloģijas references laboratorijā (NMRL) 2022. gada 47. nedēļā izmeklēti 118 klīniskie paraugi. No Rēzeknes slimnīcas, apakštipa noteikšanai saņemts 1 paraugs un raksturots kā A/H1pdm, kā arī viens paraugs apakštipa noteikšanai saņemts no Jelgavas slimnīcas un raksturots kā A/H3.

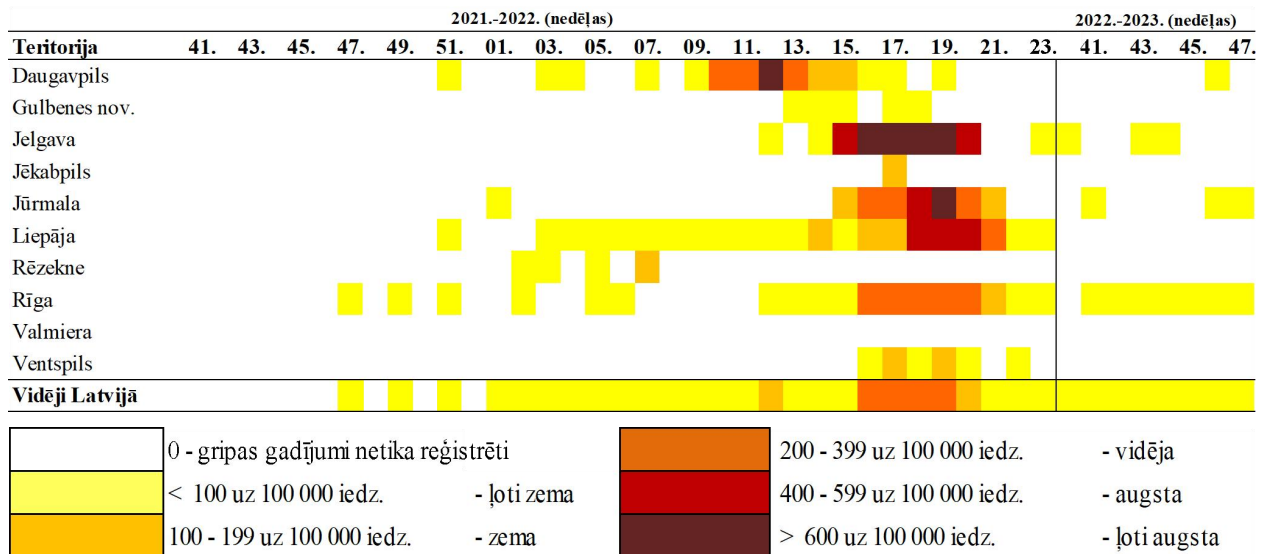
71 gadījumā konstatēti šādi elpceļu vīrusi: rinovīrusi (17), adenovīrusi (7), enterovīrusi (5), respiratori sincitiālie vīrusi (RSV) (30), bokavīrusi (2), paragripas III tipa vīruss (1), paragripas IV tipa vīruss (2) un cilvēka metapneimovīruss (hMPV) (7).

47. nedēļā Latvija laboratoriski apstiprināti 3 124 Covid-19 gadījumi, kas ir par 35,1% vairāk nekā 46. nedēļā. SARS-CoV-2 pozitīvo paraugu īpatsvars ir bijis 15,8%, kas ir par 2,7% lielāks nekā 45. nedēļā.

## GRIPA UN CITAS ELPCEĻU INFEKCIJAS AMBULATORAJĀS IESTĀDĒS

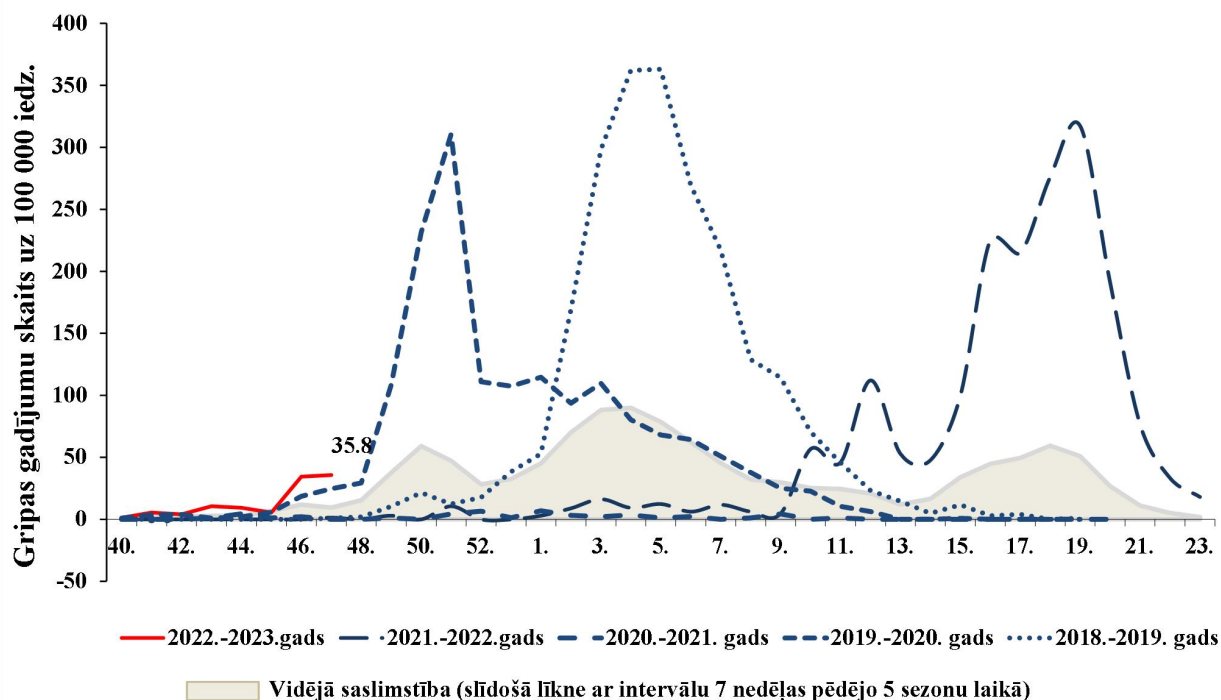
### Gripas intensitāte administratīvajās teritorijās 2021.–2022. un 2022.–2023. gada sezonā

2022. gada 47. nedēļā ģimenes ārsta prakses kopā paziņoja par 27 klīniski apstiprinātiem gripas gadījumiem. Gripas klīniskie gadījumi reģistrēti: Rīgā 24 gadījumi (84,4 gadījumi uz 100 000 iedzīvotājiem) un Jūrmalā trīs gadījumi (62,9 gadījumi uz 100 000 iedzīvotājiem).



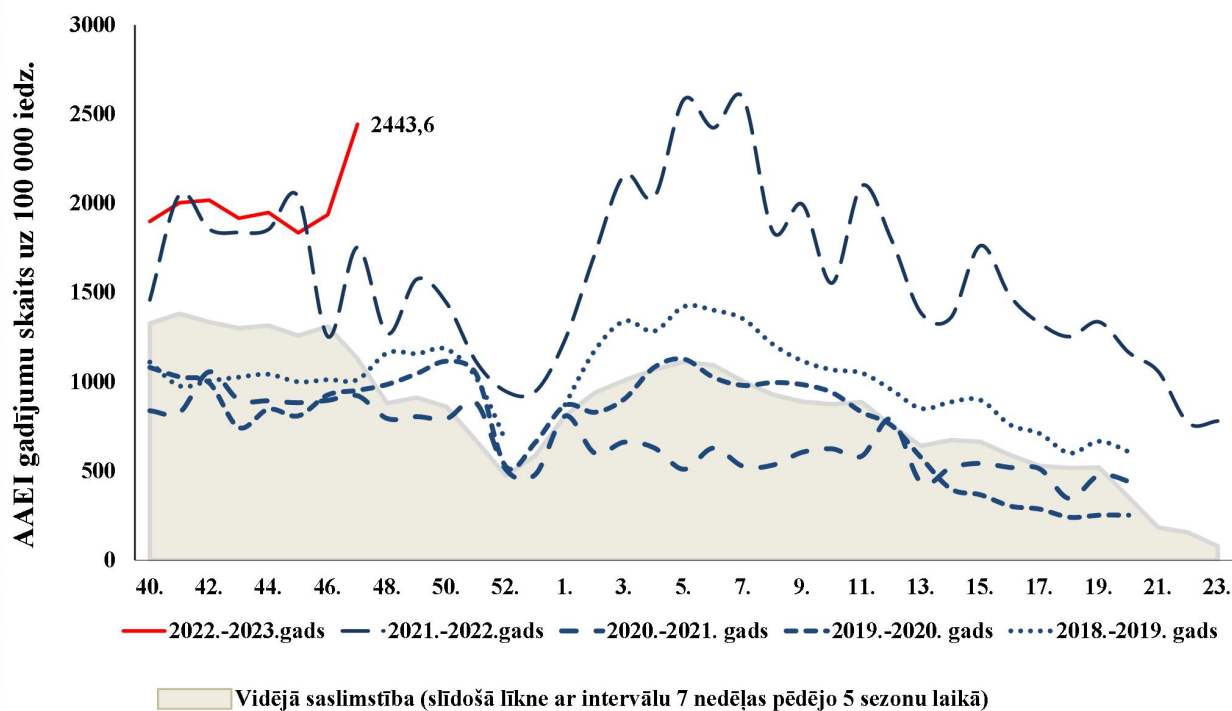
### Gripas intensitāte 2022.–2023. gada un iepriekšējās sezonās

Kopš sezonas sākuma (2022. gada 40. nedēļa) Latvijā gripas intensitāte bija ļoti zema, taču augstāka nekā pagājušajā 2021. – 2022. gada sezonā attiecīgajā laika periodā. 2022. gada 47. nedēļā vidējā gripas intensitāte ir nemainīga, reģistrēti 35,8 gadījumi uz 100 000 iedzīvotājiem (46. nedēļā - 34,5 uz 100 000 iedzīvotājiem).



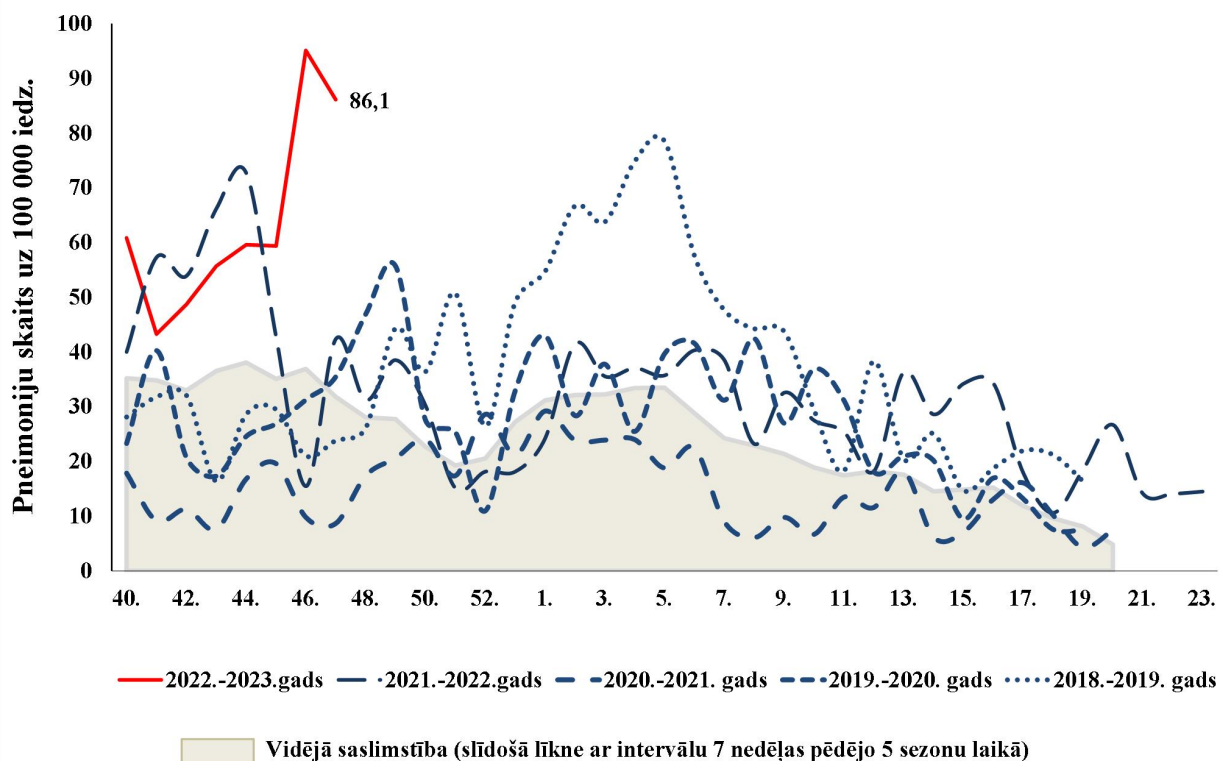
### *Akūtas augšējo elpceļu infekcijas (AAEI) 2022.–2023. gada un iepriekšējās sezonās*

2022. gada 47. nedēļā pacientu vēršanās ambulatorajās ārstniecības iestādēs AAEI gadījumos, salīdzinot ar 46. nedēļu palielinājies (46. nedēļā – 1936,2 uz 100 000 iedz. un 47. nedēļā – 2443,6 uz 100 000 iedz.).



### *Pneimonijas 2022.–2023. gada un iepriekšējās sezonās*

47. nedēļā ambulatorajās iestādēs vēršusies 65 pacienti ar pneimoniju jeb 86,1 gadījums uz 100 000 iedzīvotājiem, salīdzinājumā ar iepriekšējo nedēļu pacientu skaits ir samazinājies (46. nedēļā – 95,1 uz 100 000 iedz.).

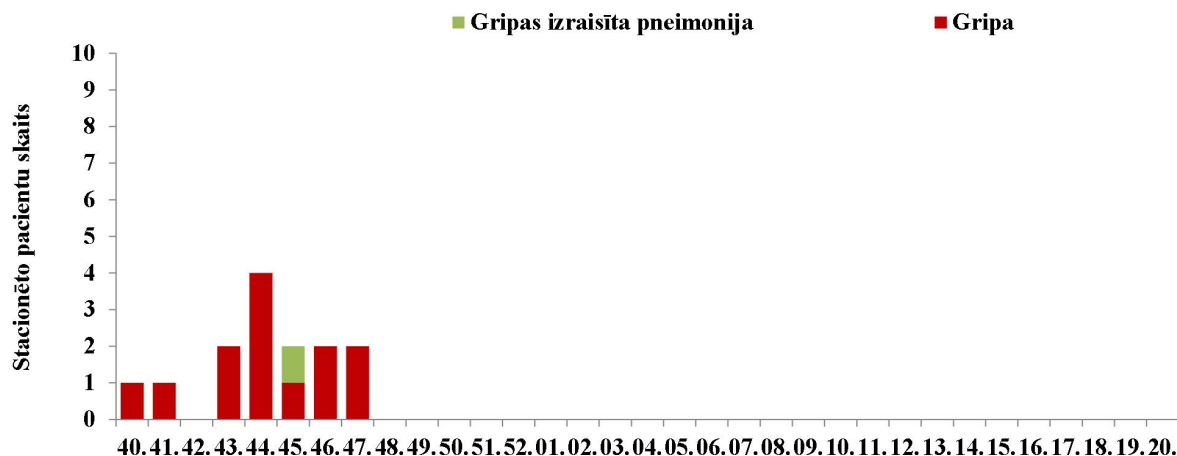


### STACIONĒTIE PACIENTI GRIPAS GADĪJUMOS

#### *Stacionārie pacienti 2022.–2023. gada sezonā*

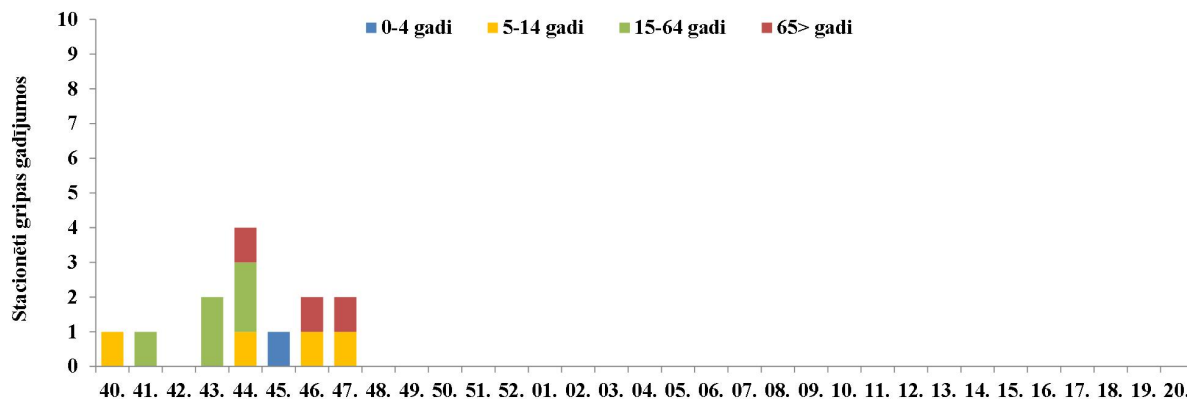
2022. gada 47. nedēļā ar diagnozi *gripa* stacionēti 2 pacienti: viens pacients Rēzeknes slimnīcā un viens pacients Daugavpils reģionālā slimnīcā.

Citas monitoringā iesaistītas stacionārās ārstniecības iestādes par hospitalizētiem pacientiem gripas un gripas izraisītas pneimonijas gadījumos nav ziņojušas.

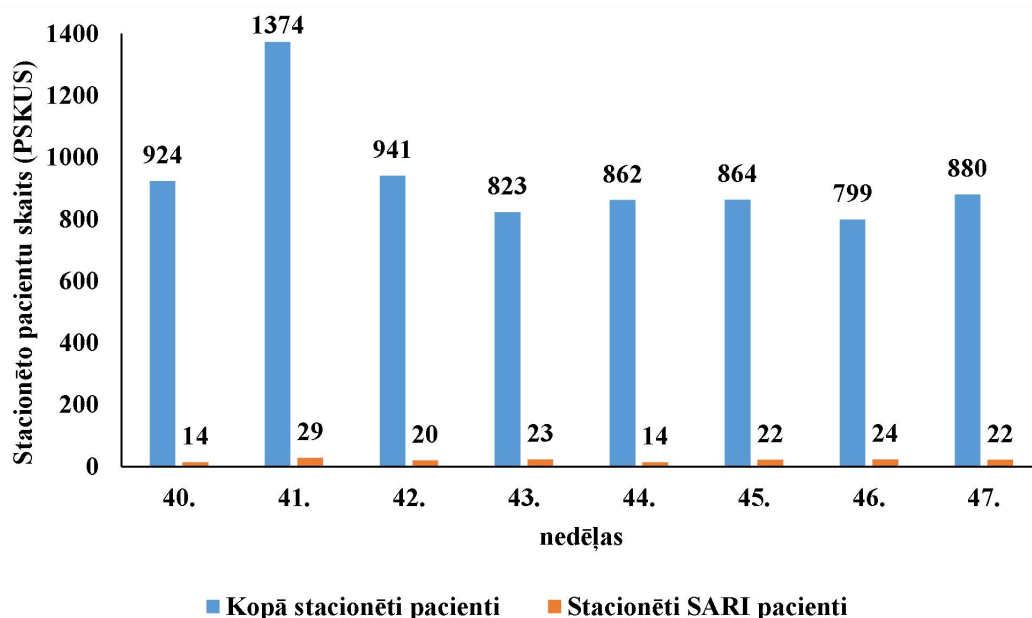


### Stacionēti gripas pacienti pa vecuma grupām

2022. gada 47. nedēļā pacienti, kuri bija uzņemti slimnīcā ar diagnozi *gripa*, bija dažādās vecuma grupās: viens pacients bija 5-14 gadu un viens pacients 65+ vecuma grupā.



VSIA “Paula Stradiņa Klīniskās universitātes slimnīcā” (PSKUS) dati tiek analizēti cita griezumā, smagu akūtu respiratoro infekciju (SARI) uzraudzības ietveros, apvienojot gripas, Covid-19 un RSV infekcijas uzraudzību. 47. nedēļā PSKUS kopā stacionēti 880 pacienti, no kuriem 22 bija ar SARI. 6 pacienti tika testēti uz gripu, no kuriem 1 (16,7%) bija pozitīvs, 18 pacienti tika testēti uz SARS-CoV-2, no kuriem 1 (5,6%) bija pozitīvs rezultāts. Intensīvas terapijas nodaļā 47. nedēļā tika stacionēti divi SARI pacienti (46. nedēļā - 2 pacienti) un reģistrēti pieci nāves gadījumi pacientiem ar SARI (46. nedēļā – 3 gadījumi).



Kopš monitoringa sākuma (2022. gada 40. nedēļa) PSKUS 14 SARI pacienti tika stacionēti intensīvas terapijas nodaļā un 31 pacients miris no SARI. 47. nedēļā 5 miruši pacienti no SARI tika testēti uz SARS-CoV-2 un viens pacients tika testēts uz gripu, visiem paraugiem negatīvs rezultāts.

Nedēļas	ITN stacionēti SARI pacienti	0-4	5-14	15-64	65+	Miruši no SARI	0-4	5-14	15-64	65+
40.	1	0	0	1	0	1	0	0	0	1
41.	6	0	0	3	3	7	0	0	1	6
42.	1	0	0	1	0	7	0	0	2	5
43.	1	0	0	0	1	3	0	0	1	2
44.	0	0	0	0	0	3	0	0	0	3
45.	1	0	0	1	0	2	0	0	0	2
46.	2	0	0	1	1	3	0	0	1	2
47.	2	0	0	0	2	5	0	0	1	4
<b>Kopā</b>	<b>14</b>	<b>0</b>	<b>0</b>	<b>7</b>	<b>7</b>	<b>31</b>	<b>0</b>	<b>0</b>	<b>6</b>	<b>25</b>

Kopš monitoringa sākuma (2022. gada 40. nedēļa) PSKUS tika izmeklēti 183 paraugi uz gripu un COVID-19 kopā, tika noteikti 37 SARS-CoV-2 vīrusi un 5 gripas vīrusi.

Nedēļas	Testēti SARI uz Gripu	Pozitīvi uz gripu	Īpatsvars (%)	Testēti SARI uz SARS-CoV-2	Pozitīvi uz SARS-CoV-2	Īpatsvars (%)	Testēti SARI uz RSV	Pozitīvi uz RSV	Īpatsvars (%)	Pozitīvo paraugu skaits
40.	4			13	8	61,5				8
41.	17			24	7	29,2				7
42.	2			16	3	18,8				3
43.	1			22	8	36,4				8
44.	0			14	6	42,9				6
45.	5	2	40,0	18	1	5,6				3
46.	4	2	50,0	19	3	15,8				5
47.	6	1	16,7	18	1	5,6				2
<b>Kopā</b>	<b>39</b>	<b>5</b>	<b>12,8</b>	<b>144</b>	<b>37</b>	<b>25,7</b>				<b>42</b>

## VISPĀRĒJĀS UN PIRMSSKOLAS IZGLĪTĪBAS IESTĀŽU APMEKLĒJUMS

2022. gada 47. nedēļā (ceturtdien) vispārējās izglītības iestādes apmeklēja vidēji 85,7% skolēnu, kas ir par 0,3% vairāk nekā iepriekšējā nedēļā (46. nedēļā - 85,4%). Viszemākais vispārējo izglītības iestāžu apmeklējums reģistrēts Jūrmalā (67,1%) un Jelgavā (76,0%).

Vispārējās izglītības iestāžu apmeklējums 2022.-2023.gada epidēmiskajā sezonā											
Monitoringa pilsētas /nedēļas	Apmeklējumu īpatsvars no reģistrēto skolēnu skaita (%)										
	Daugavpils	Gulbenes novads	Jelgava	Jēkabpils	Jūrmala	Liepāja	Rēzekne	Rīga	Valmiera	Ventspils	Vidēji
40.	89,3	90,5	90,2	87,1	77,5	92,4	92,7	x	95,3	89,0	89,1
41.	89,3	91,7	84,3	87,8	70,8	95,1	92,4	86,8	89,1	88,4	87,7
42.	88,0	91,8	78,4	86,7	73,5	93,2	88,0	85,0	95,9	89,5	86,9
43.	Brīvdienas										
44.	91,4	89,5	82,5	87,2	79,2	93,8	96,6	90,2	96,4	92,1	90,3
45.	89,3	79,2	83,3	89,0	74,3	93,5	96,8	88,0	87,6	90,2	88,0
46.	89,3	86,4	78,7	87,8	66,7	95,1	95,9	83,3	84,8	87,1	85,4
47.	85,4	88,3	76,0	83,4	67,1	89,1	91,9	86,3	83,3	88,5	85,7
Salīdzinājumā ar iepriekšējo nedēļu (±)	-3,9	1,9	-2,7	-4,4	0,4	-5,9	-4,1	3,0	-1,4	1,4	0,3

2022. gada 47. nedēļā (ceturtdien) pirmsskolas izglītības iestādes apmeklēja vidēji 62,1% bērnu, kas ir par 0,2% vairāk nekā iepriekšējā nedēļā (46. nedēļā - 62,0%). Viszemākais pirmsskolas izglītības iestāžu apmeklējums reģistrēts Jēkabpilī (54,1%) un Liepājā (53,6%).

Pirmsskolas izglītības iestāžu apmeklējums 2022.-2023.gada epidēmiskajā sezonā											
Monitoringa pilsētas /nedēļas	Apmeklējumu īpatsvars no reģistrēto bērnu skaita (%)										
	Daugavpils	Gulbenes novads	Jelgava	Jēkabpils	Jūrmala	Liepāja	Rēzekne	Rīga	Valmiera	Ventspils	Vidēji
40.	71,0	67,2	65,0	66,6	65,9	68,9	69,1	x	63,3	62,4	65,5
41.	71,6	45,3	63,8	63,1	63,3	64,8	52,7	66,6	69,7	65,0	65,2
42.	73,1	53,9	57,6	58,6	57,6	67,2	60,0	66,3	65,2	61,1	63,5
43.	65,3	50,0	56,4	50,4	53,4	62,9	58,2	54,5	50,2	56,0	56,2
44.	73,8	68,0	59,7	53,1	64,1	63,1	64,5	65,0	65,2	65,9	64,9
45.	68,7	64,1	63,4	53,9	63,3	65,9	60,9	60,0	64,7	65,9	63,3
46.	71,4	60,2	60,1	45,6	57,3	72,1	60,9	59,7	68,8	62,7	62,0
47.	65,5	63,3	65,4	54,1	62,8	53,6	63,6	65,5	63,8	61,4	62,1
Salīdzinājumā ar iepriekšējo nedēļu (±)	-5,8	3,1	5,3	8,5	5,5	-18,5	2,7	5,8	-5,0	-1,3	0,2

## GRIPAS IZRAISĪTIE NĀVES GADĪJUMI

No monitoringa sākuma (2022. gada 40. nedēļa) saņemta informācija par vienu nāves gadījumu ar laboratoriski apstiprinātu *A tipa* gripu (cilvēks 70+). Pacientam bija vairākas blakus saslimšanas un pacients nebija vakcinēts pret gripu.

### VIRUSOLOĢIJAS DATI

SIA "Rīgas Austrumu klīniskās universitātes slimnīca" (RAKUS) Nacionālā mikrobioloģijas references laboratorijā (NMRL) kopš sezonas sākuma (2022. gada 40. nedēļa) izmeklēti 568 pacientu klīniskie paraugi. 2022. gada 47. nedēļā divi *A tipa* gripas vīrusa paraugi atsūtīti no Rēzeknes slimnīcas un Jelgavas slimnīcas vīrusa tipēšanai, viens raksturots kā *A/H1pdm* un otrs kā *A/H3*.

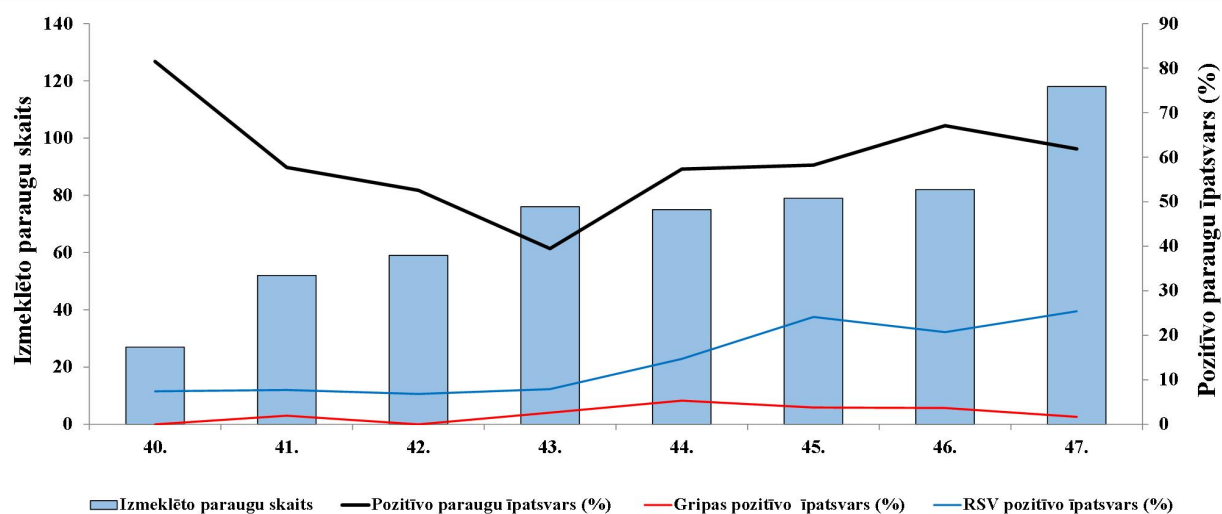
No monitoringa sākuma noteikti dažādi elpceļu vīrusi: 93 respiratori sincitiālie vīrusi (RSV), 83 rinovīrusi, 48 adenovīrusi, 36 paragripas vīrusi un citi.

2022. gada sezonas 40. – 46. nedēļā, salīdzinot ar iepriekšējās 2021. – 2022. gada sezonas attiecīgo periodu, NMRL palielinājies apstiprināto RSV skaits – kopā apstiprināti 93 respiratori sincitiālie vīrusi, kas ir 16% no izmeklētajiem paraugiem (2021. - 2022. gada sezonas 40. - 47. nedēļā apstiprināti 29 RSV, pozitīvo paraugu īpatsvars bija 5,4%).

Nedēļas	Izmeklēto paraugu skaits	A gripa	B gripa	Paragripa I	Paragripa II	Paragripa III	Paragripa IV	RSV	Adenovīrusi	Rinovīrusi	hMPV	Bokavīrusi	Koronavīrusi	Enterovīrusi	Pozitīvo paraugu skaits	Pozitīvo paraugu īpatsvars (%)	Gripas pozitīvo īpatsvars (%)	RSV pozitīvo īpatsvars (%)
40.	27			1		1		2	3	10		2	1	2	22	81,5	0,0	7,4
41.	52		1		2	1		4	4	15				3	30	57,7	1,9	7,7
42.	59			5				4	5	12		2		3	31	52,5	0,0	6,8
43.	76	2		1	1	3		6	5	6	2	1		3	30	39,5	2,6	7,9
44.	75	4		2		2		11	7	9	1	4		3	43	57,3	5,3	14,7
45.	79	3		1		4	3	19	5	5	3	2		1	46	58,2	3,8	24,1
46.	82	3		2	1	1	2	17	12	9	7	1			55	67,1	3,7	20,7
47.	118	2				1	2	30	7	17	7	2		5	73	61,9	1,7	25,4
<b>Kopā</b>	<b>568</b>	<b>14</b>	<b>1</b>	<b>12</b>	<b>4</b>	<b>13</b>	<b>7</b>	<b>93</b>	<b>48</b>	<b>83</b>	<b>20</b>	<b>14</b>	<b>1</b>	<b>20</b>	<b>330</b>	<b>58,1</b>	<b>2,6</b>	<b>16,0</b>



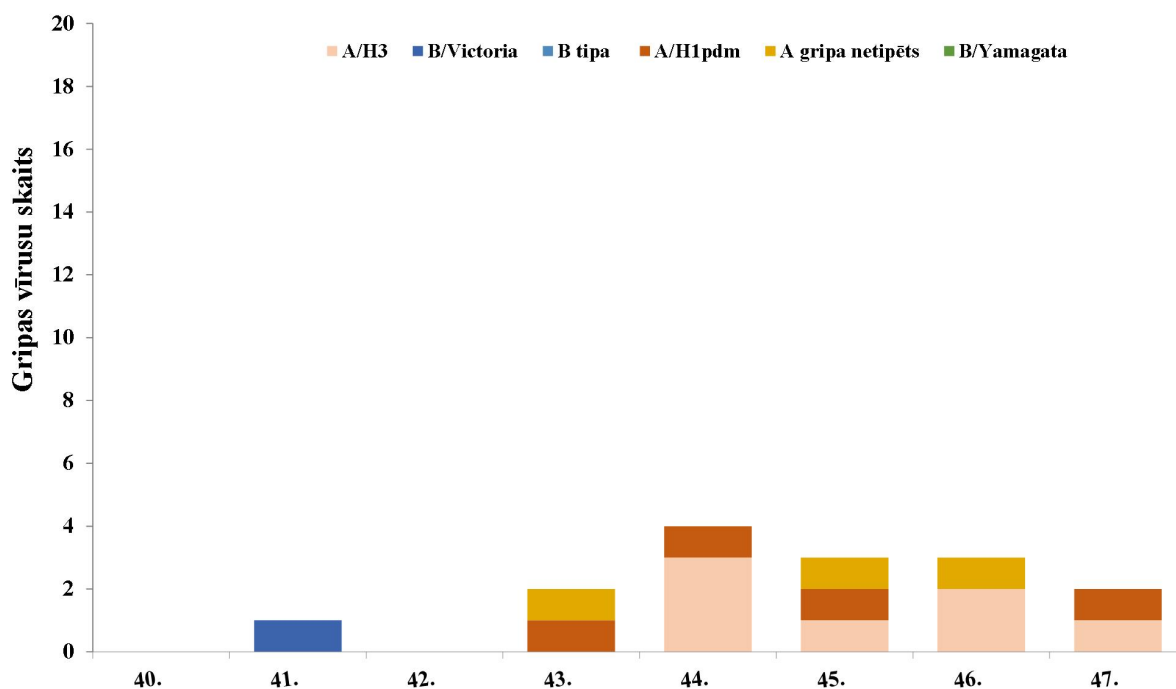
### Izmeklēto paraugu skaits un pozitīvo paraugu īpatsvars



47. nedēļā Latvija laboratoriski apstiprināti 3 124 Covid-19 gadījumi, kas ir par 35,1% vairāk nekā 46. nedēļā. SARS-CoV-2 pozitīvo paraugu īpatsvars ir bijis 15,8%, kas ir par 2,7% lielāks nekā 45. nedēļā.

### Noteikto gripas vīrusu tipēšana

Šajā sezonā (no 2022. gada 40. nedēļas) izmeklētajos paraugos apstiprināti 14 *A* tipa gripas vīrusi, no tiem četri raksturoti kā *A/H1pdm* un septiņi raksturoti kā *A/H3*, un apstiprināts 1 *B* tipa gripas vīruss, kas pieder *B/Victoria* līnijai.



## PVO EIROPAS REĢIONA GRIPAS UZRAUDZĪBAS TĪKLA INFORMĀCIJA

### Eiropas gripas uzraudzības tīkla Flu News Europe ziņojums <sup>1</sup>

2022. gada 46. nedēļā (14.11.-20.11.) No izmeklētajiem paraugiem uzraudzības tīkla primārās veselības aprūpes iestādēs pacientiem, kuriem bija gripai līdzīgi simptomi (ILI) vai ARI simptomi, 12% bija pozitīvi uz gripas vīrusiem.

46. nedēļa ir otrā nedēļa pēc kārtas, kad pozitīvo paraugu īpatsvars ir virs 10%, kas liecina par gripas epidēmijas sākumu Eiropas reģionālā līmenī.

Vācija, Kazahstāna, Malta, Rumānija un Apvienotā Karaliste (Skotija) ziņoja par plaši izplatītu gripas aktivitāti un/vai vidēju intensitāti.

Francija, Vācija, Grieķija, Izraēla, Kazahstāna, Kirgizstāna, Nīderlande, Portugāle, Spānija un Apvienotā Karaliste (Skotija) ziņoja par sezonālās gripas aktivitāti virs 10% uzraudzības tīkla primārās veselības aprūpes iestādēs.

Visās monitoringa sistēmās tika konstatēti gan *A tipa*, gan *B tipa* gripas vīrusi, dominēja *A/H3* gripas vīrusi.

Par hospitalizētiem gadījumiem ar apstiprinātu gripas vīrusa infekciju intensīvās terapijas nodaļās tika ziņots par diviem *A tipa* un vienu *B tipa* vīrusu; citās nodaļās (63 *A tipa* vīrusi un 3 *B tipa* vīrusi) un SARI uzraudzībā (33 *B tipa* vīrusi, 19 bija no Kazahstānas, un 19 *A tipa* vīrusi). Salīdzinot dažādus gripas veidu sadalījumus pa sistēmām, ir svarīgi ņemt vērā, ka katrai sistēmai ziņo dažādas valstu kopas.

### Kvalitatīvie indikatori

No 39 valstīm, kas ziņoja par gripas izplatības intensitāti, 18 ziņoja, ka gripas intensitāte nav pārsniegusi bāzes līmeni (visa reģionā), 18 valstis ziņoja par zemu intensitāti (visā reģionā), 1 ziņoja par vidēju intensitāti (Rumānija) un 2 ziņoja par augstu intensitāti (Kazahstāna un Malta).

No 39 valstīm, kas atzīmēja teritoriālās izplatības rādītājus, 8 informēja, ka gripas aktivitāte nav novērota (visā reģionā), 19 ziņoja par sporādisku izplatību (visā reģionā), 3 ziņoja par lokālu izplatību (Austrija, Malta un Apvienotā Karaliste (Ziemeļīrija)), 7 ziņoja par reģionālu izplatību (Albānija, Somija, Francija, Kazahstāna, Moldova, Krievijas Federācija un Ukraina) un 2 valstis ziņoja par plašu izplatību (Vācija un Apvienotā Karaliste (Skotija)).

### Pasaules veselības organizācijas Globāla gripas uzraudzības tīkla 2022. gada 14. novembra 432. ziņojums <sup>2</sup>

Valstīm ir ieteicams uzraudzīt gripas un SARS-CoV-2 vīrusu kopcirkulāciju. Valstis tiek mudināti uzlabot integrēto uzraudzību un pastiprināt savu gripas vakcinācijas kampaņu, lai novērstu smagas slimības un ar gripu saistītu hospitalizāciju. Ārstiem diferencāldiagnozē jāņem vērā gripa, jo īpaši augsta riska grupām attiecībā uz gripu, un jāpārbauda un jāārstē saskaņā ar valsts vadlīnijām.

- Pasaulē gripas aktivitāte pieauga, pārsvarā tika konstatēti *A(H3N2)* gripas vīrusi. Gripas aktivitātes pieauguma tendence tika novērota ziemeļu puslodē, savukārt plato efekts tika novērots dienvidu puslodē.

- Ziemeļamerikas valstīs pēdējo nedēļu laikā gripas aktivitāte strauji pieaugusi, dominēja *A(H3N2)* gripa.

<sup>1</sup> <https://flunewseurope.org/>

<sup>2</sup> <https://www.who.int/teams/global-influenza-programme/surveillance-and-monitoring/influenza-updates/current-influenza-update>

- Eiropā gripas aktivitātei bija pieaugoša tendence, bet tā joprojām bija salīdzinoši zema. Kopumā konstatētajos gadījumos dominēja *A(H3N2)* gripas vīrusi.
- Vidusāzijā (Kazahstāna) ziņoja par augstu gripas aktivitāti, dominē *B/Victoria* līnija.
- Austrumāzijā gripas aktivitāte saglabājās stabila starpsezonu līmenī, galvenokārt prevalējot *A(H3N2)* gripai.
- Rietumāzijā gripas aktivitāte bija paaugstināta.
- Karību jūras reģionā un Centrālamerikā ziņots par zemu gripas aktivitāti, dominē *A(H3N2)* gripas vīrusi.
- Dienvidamerikas tropu valstīs gripas noteikšanas radītāji bija zemi, dominē *A(H3N2)*.
- Tropu Āfrikā gripas aktivitāte saglabājās zema, tika ziņots par *A(H3N2)*, *B/Victoria* līnijas un *A(H1N1)pdm09* gripas vīrusiem.
- Dienvidāzijā gripas aktivitāte strauji pieauga, par paaugstinātu aktivitāti ziņots Butānā, Irānā un Pakistānā. Pārsvarā noteikti *A(H3N2)* un *A(H1N1)pdm09* gripas vīrusi, ar dažiem *B tipa* gripas gadījumiem.
- Dienvidaustrumāzijā galvenokārt konstatēta *A(H3N2)* gripa, saslimstība ar *A(H1N1)pdm09* gripu samazinājusies.
- Dienvidu puslodes mērenajās joslās gripas aktivitāte samazinājās, izņemot Dienvidameriku, kur gripas aktivitāte pieauga vairākās valstīs.
- Okeānijā gripas aktivitāte saglabājās zema līmenī, noteikti *A(H1N1)pdm09* un *A(H3N2)* gripas vīrusi, kā arī daži *B tipa* gripas vīrusi Austrālijā.
- Dienvidāfrikā gripas gadījumu skaits ir samazinājies.
- Argentīnā, Čīle un Urugvajā turpina palielināties gripas gadījumu skaits. Čīle un Urugvajā dominē *A(H3N2)* gripas vīrusi, savukārt Argentīnā dominē *A(H1N1)pdm09* un *B tipa* gripas vīrusi.

No izmeklētajiem paraugiem uzraudzības tīklā Covid-19 pozitīvo paraugu īpatsvars palielinājās, bet palika zem 10%. Amerikā aktivitāte strauji pieauga un pozitīvo paraugu īpatsvars sasniedz 20%. Eiropas reģionā pozitīvo paraugu īpatsvars ir apmēram 10%. Klusā okeānā rietumu reģionā pozitīvo gadījumu skaits strauji samazinājies, bet saglabājās nedaudz virs 10%. Pozitīvo COVID-19 paraugu īpatsvars (ārpus uzraudzības tīkla) palielinājās un ir nedaudz vairāk par 10%.

COVID-19 pandēmijas laikā PVO mudina valstis, īpaši tās, kuras no PVO Globālās gripas uzraudzības un reaģēšanas sistēmas (GISRS) saņēmušas multipleksās gripas un SARS-CoV-2 reaģentu komplektus, veikt integrētu gripas un SARS-CoV-2 uzraudzību un ziņot par epidemioloģisko un laboratorijas informāciju. Vadlīnijas var atrast šeit: <https://www.who.int/publications/i/item/WHO-2019-nCoV-integrated-sentinel-surveillance-2022.1>.

NIC un citas nacionālās gripas laboratorijas no 58 valstīm, apgabaliem vai teritorijām no sešiem PVO reģioniem (Āfrikas reģions: 9; Amerikas reģions: 12; Austrumu Vidusjūras reģions: 3; Eiropas reģions: 28; Dienvidaustrumāzijas reģions: 3; Rietumu reģions Klusā okeāna reģions: 3) ziņoja FluNet laika posmā no 2022. gada 17. oktobra līdz 2022. gada 30. oktobrim (dati uz 2022. gada 14. novembri). PVO GISRS laboratorijas šajā laika periodā pārbaudīja vairāk nekā 17 395 kontrolparaugus, un 1 157 (6,7%) bija pozitīvi attiecībā uz SARS-CoV-2. Turklāt tajā pašā periodā tika pārbaudīti vairāk nekā 76 586 nekontrolējami vai nenoteiktu ziņošanas avotu paraugi, un 3 761 bija pozitīvi attiecībā uz SARS-CoV-2.

### **PVO Konsultatīvās sanāksmes 2022. gada 25. februāra ziņojums par gripas vakcīnas sastāvu 2022.–2023. gada sezonai Ziemeļu puslodē.**

2022. gada 25. februārī notikušajā PVO Konsultatīvā sanāksmē tika apstiprināts vakcīnu sastāvs 2022.–2023. gada sezonai Ziemeļu puslodē.

PVO iesaka izmantot četrvērtīgās vakcīnas 2022.–2023. gada gripas sezonā. Vakcīnās, kuru ražošanā tiek veikta izmantojot olas, jābūt šādiem komponentiem:

- *A/Victoria/2570/2019 (H1N1)pdm09*-līdzīgs vīruss;
- *A/Darwin/9/2021 (H3N2)*-līdzīgs vīruss;
- *B/Austria/1359417/2021 (B/Victoria lineage)*-līdzīgs vīruss un
- *B/Phuket/3073/2013 (B/Yamagata lineage)*-līdzīgs vīruss.

Vakcīnās, kas tiek ražotas izmantojot šūnas jeb rekombinantās vakcīnās, jāiekļauj:

- *A/Wisconsin/588/2019 (H1N1)pdm09*-līdzīgs vīruss;
- *A/Darwin/6/2021 (H3N2)*- līdzīgs vīruss;
- *B/Austria/1359417/2021 (B/Victoria lineage)*-līdzīgs vīruss un
- *B/Phuket/3073/2013 (B/Yamagata lineage)*-līdzīgs vīruss.

PVO iesaka izmantot trīsvērtīgas vakcīnas 2022. - 2023. gada gripas sezonā. Vakcīnās, kuru ražošanā tiek veikta izmantojot olas, jābūt šādiem komponentiem:

- *A/Victoria/2570/2019 (H1N1)pdm09*-līdzīgs vīruss;
- *A/Darwin/9/2021 (H3N2)*-līdzīgs vīruss;
- *B/Austria/1359417/2021 (B/Victoria lineage)*-līdzīgs vīruss

Vakcīnās, kas tiek ražotas izmantojot šūnas jeb rekombinantās vakcīnās, jāiekļauj:

- *A/Wisconsin/588/2019 (H1N1)pdm09*-līdzīgs vīruss;
- *A/Darwin/6/2021 (H3N2)*- līdzīgs vīruss;
- *B/Austria/1359417/2021 (B/Victoria lineage)*-līdzīgs vīruss.

Pilns ziņojums par 2022. gada 25. februāra lēmumu ir publicēts PVO interneta vietnē <sup>3</sup>.

## PAR GRIPAS MONITORINGU

*2022.–2023. gada sezonā monitoringā ir iesaistītas 42 ģimenes ārstu prakses (ĢĀP) desmit administratīvajās teritorijās – Liepāja, Ventspils (Kurzeme), Daugavpils, Rēzekne (Latgale), Jūrmala (Pierīga), Valmiera, Gulbenes novadā (Vidzeme), Jēkabpils, Jelgava (Zemgale) un Rīga.*

*Kopējais reģistrēto pacientu skaits atlasītajās ĢĀP - 75 461 jeb 4,0 % no Latvijas iedzīvotāju populācijas. ĢĀP katru nedēļu sniedz datus par pacientu skaitu, kas vērsušies pēc medicīniskās palīdzības ārsta praksē gripas, AAEI un pneimoniju gadījumos, norādot pacientu skaitu pa vecuma grupām: 0-4, 5-14, 15-64 un 65un> gadi. Pēc ĢĀP sniegtās informācijas tiek aprēķināta gripas izplatības intensitāte pa teritorijām un pa vecuma grupām.*

*Lai novērtētu sezonālās gripas epidēmijas smagumu, katru sezonu monitoringā tiek iesaistītas slimnīcas visās administratīvajās teritorijās. Šajā sezonā ir iesaistītas 10 slimnīcas deviņās pilsētās. Slimnīcas katru nedēļu informē par pacientiem stacionāriem gripas un gripas pneimonijas gadījumos un Covid-19 gadījumos, norādot pacientu skaitu pa vecuma grupām: 0-4, 5-14, 15-64 un 65un> gadi. VSIA “Paula Stradiņa Klīniskā universitātes slimnīca” sniegti dati ir apvienoti zem SARI uzraudzības un ziņošana notiek izmantojot Stacionāro ārstniecības iestāžu resursu informācijas sistēmu (SAIRIS).*

*Pagājušajā sezonā Covid-19 pandēmijas dēļ mācības izglītības iestādēs notika attālināti, tādēļ vispārējās izglītības iestādes nevarēja sniegt objektīvo informāciju par audzēkņu apmeklējumu. 2021.-2022. gada sezonas monitoringā pirmsskolas un vispārējās izglītības iestādes netika iesaistītas. 2022.-2023. gada sezonā monitoringā tika iesaistītas izglītības iestādes (32 skolas un 30 bērnudārzi) 10 administratīvajās teritorijās, kas informē par bērnu un skolēnu apmeklējumu katru nedēļu ceturtdien.*

*Virusoloģijas dati par cirkulējošiem elpceļu vīrusiem tiek saņemti no SIA „Rīgas Austrumu klīniskās universitātes slimnīca” (RAKUS) Nacionālās mikrobioloģijas references laboratorijas (NMRL). Pārskatā tiek iekļauta informācija par izmeklēto klīnisko paraugu skaitu, kas tiek izmeklēti NMRL ar polimerāzes ķēdes reakcijas (RL-PĶR) un Mutlplex metodi elpceļu*

<sup>3</sup> <https://www.who.int/publications/m/item/recommended-composition-of-influenza-virus-vaccines-for-use-in-the-2022-2023-northern-hemisphere-influenza-season>

vīrusu noteikšanai. NMRL paraugi tiek saņemti no Rīgas stacionārajām ārstniecības iestādēm, no reģionālajām slimnīcām, kā arī no citām, ambulatorajām iestādēm.

<p><b>Materiālu sagatavoja:</b> SLIMĪBU PROFILAKSES UN KONTROLES CENTRA Infekcijas slimību uzraudzības un imunizācijas nodaļas epidemioloģe Kate Karolīna Kalašņikova un vecākā epidemioloģe Darja Vasiļevska.</p> <p>2022.–2023. gada sezonas AAEI un gripas monitoringa 2022. gada 47. nedēļā datus sniedza:</p> <ul style="list-style-type: none"><li>• 42 ģimenes ārstu prakses (reģistrēto pacientu skaits 75 461 jeb 7,3% no iedzīvotāju skaita monitoringa iekļautajās pilsētās; 4,0 % no Latvijas iedzīvotāju skaita)</li><li>• 10 stacionārās ārstniecības iestādes</li></ul> <p>Izmantoti SIA Rīgas Austrumu klīniskās universitātes slimnīcas (RAKUS) Nacionālās mikrobioloģijas references laboratorijas dati.</p> <p><b>Pateicamies visiem monitoringa dalībniekiem par sniegto informāciju.</b></p> <p>Datu pārpublicēšana un citēšana – atsauce uz Slimību profilakses un kontroles centra “Epidemioloģijas biļetenu” ir obligāta.</p>
---