



Slimību profilakses un kontroles centrs

Duntes iela 22, Rīga, LV-1005, tālr. 67501590, fakss 67501591, e-pasts pasts@spkc.gov.lv

## EPIDEMIOLOĢIJAS BIĻETENS

Nr. 51 (1812)

2022. gada 7. decembrī

### Gripa un citas elpceļu infekcijas 2022.–2023. gada sezonā

#### Saturs

KOPSAVILKUMS PAR 2022. GADA 48. NEDĒĻU .....	1
GRIPA UN CITAS ELPCEĻU INFEKCIJAS AMBULATORAJĀS IESTĀDĒS .....	2
STACIONĒTIE PACIENTI GRIPAS GADĪJUMOS.....	4
VISPĀRĒJĀS UN PIRMSSKOLAS IZGLĪTĪBAS IESTĀŽU APMEKLĒJUMS.....	7
GRIPAS IZRAISĪTIE NĀVES GADĪJUMI.....	8
VIRUSOLOĢIJAS DATI.....	8
PVO EIROPAS REĢIONA GRIPAS UZRAUDZĪBAS TĪKLA INFORMĀCIJA .....	10
PAR GRIPAS MONITORINGU .....	12

#### KOPSAVILKUMS PAR 2022. GADA 48. NEDĒĻU

2022. gada 48. nedēļā (28.11. – 4.12.) informācija par pacientu skaitu, kas vērsušies ambulatorajās ārstniecības iestādēs akūtu elpceļu infekciju gadījumos, saņemta no 42 ģimenes ārstu praksēm. Pacientu īpatsvars ar elpceļu infekcijām veido 30% no kopējā pacientu skaita, kas vērsušies ambulatorajās iestādēs 48. nedēļā (47. nedēļā – 29%).

Ar akūtu augšējo elpceļu infekcijas (turpmāk - AAEI) simptomiem kopā bija vērsušies 1 881 pacienti jeb vidēji 2492,7 uz 100 000 iedzīvotājiem (47. nedēļā - 2443,6 uz 100 000 iedz.). Ģimenes ārstu prakses (ĢĀP) par 49 klīniski apstiprinātiem gripas gadījumiem Rīgā, Jūrmalā un Jelgavā. Pneimoniju gadījumos vērsušies 89 pacienti jeb vidēji 117,9 uz 100 000 iedzīvotājiem (47. nedēļā 86,1 uz 100 000 iedz.). Augstāka saslimstība ar pneimoniju reģistrēta pieaugušajiem vecuma grupā virs 65 gadiem (230,5 uz 100 000 iedz.).

No monitoringā iesaistītām stacionārām ārstniecības iestādēm SIA “Daugavpils reģionālā slimnīca” ziņojusi par vienu stacionētu pacientu ar gripu virs 65 gadu vecuma grupā un VSIA “Rīgas Austrumu klīniskās universitātes slimnīca” (RAKUS) ziņojusi par vienu stacionētu pacientu ar gripu vecuma grupā virs 65 gadiem, VSIA “Bērnu klīniskā universitātes slimnīca” (BKUS) ziņojusi par 2 stacionētiem pacientiem ar gripu – vienu 0 – 4 gadu vecuma grupā un vienu 5 – 14 gadu vecuma grupā. SIA “Vidzemes slimnīca” ziņoja par 2 stacionētiem gadījumiem 47. nedēļā – 15 – 64 gadu vecuma grupā un vecuma grupā virs 65 gadiem, un par 4 stacionētiem pacientiem 48. nedēļā – divi 15 – 64 gadu vecuma grupā un divi vecuma grupā virs 65 gadiem.

Kopā no monitoringā iesaistītajām slimnīcām saņemti 91 ziņojumi par stacionētiem pacientiem ar Covid-19 infekciju (47. nedēļā – 96 ziņojums).

VSIA “Paula Stradiņa Klīniskās universitātes slimnīcā” (PSKUS) dati tiek analizēti cita griezumā, smagu akūtu respiratoro infekciju (SARI) uzraudzības ietveros, apvienojot gripas,

Covid-19 un RSV infekcijas uzraudzību. 48. nedēļā PSKUS kopā stacionēti 876 pacienti, no kuriem 31 bija ar SARI. 12 pacienti tika testēti uz gripu, no kuriem 1 (8,3%) bija pozitīvs, 25 pacienti tika testēti uz SARS-CoV-2, no kuriem 7 (28,0%) bija pozitīvs rezultāts. Intensīvas terapijas nodaļā 48. nedēļā tika stacionēti 6 SARI pacienti (47. nedēļā - 2 pacienti) un reģistrēti 12 nāves gadījumi pacientiem ar SARI (47. nedēļā – 5 gadījumi).

Vispārējās izglītības iestādes apmeklēja vidēji 85,3% skolēnu un pirmsskolas iestādes apmeklēja vidēji 63,4% reģistrēto bērnu (47. nedēļā respektīvi 85,7% un 62,1%).

### Virusoloģijas dati

SIA “Rīgas Austrumu klīniskās universitātes slimnīca” (RAKUS) Nacionālā mikrobioloģijas references laboratorijā (NMRL) 2022. gada 48. nedēļā izmeklēti 213 klīniskie paraugi. No BKUS, apakštīpa noteikšanai saņemti 2 paraugi un raksturoti kā A/H3.

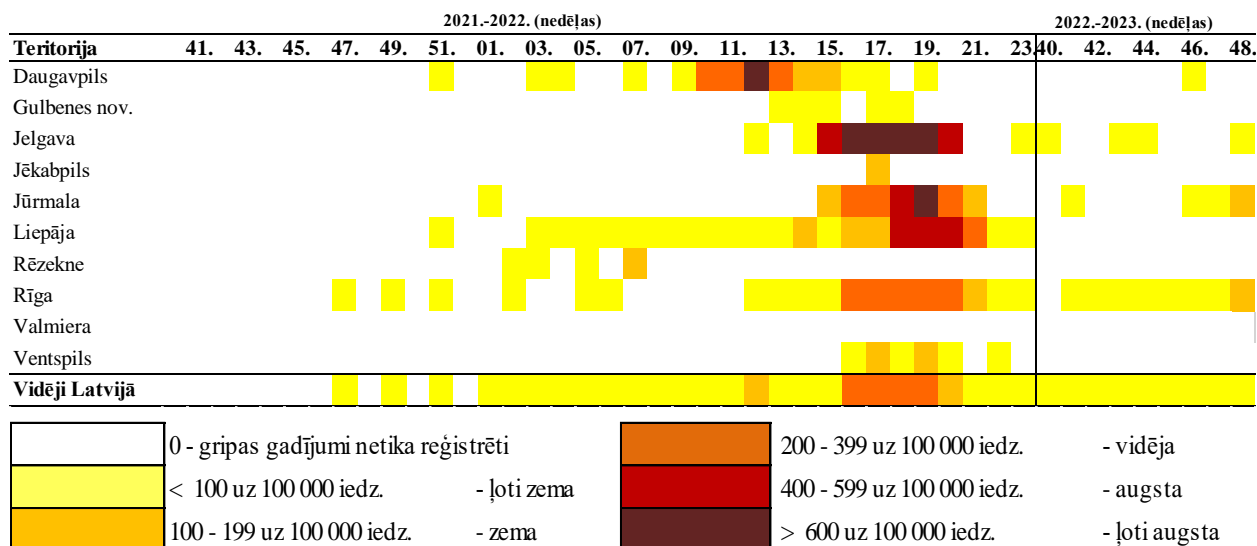
30 gadījumos konstatēti šādi elpceļu vīrusi: rinovīrusi (6), adenovīrusi (4), enterovīrusi (1), respiratori sincitiālie vīrusi (RSV) (13), sezonālie koronavīrusi (1) un cilvēka metapneimovīruss (hMPV) (3).

48. nedēļā Latvijā laboratoriski apstiprināti 2 757 Covid-19 gadījumi, kas ir par 11,8% mazāk nekā 47. nedēļā. SARS-CoV-2 pozitīvo paraugu īpatsvars ir bijis 17,1%, kas ir par 1,3% lielāks nekā 47. nedēļā.

## GRIPA UN CITAS ELPCEĻU INFEKCIJAS AMBULATORAJĀS IESTĀDĒS

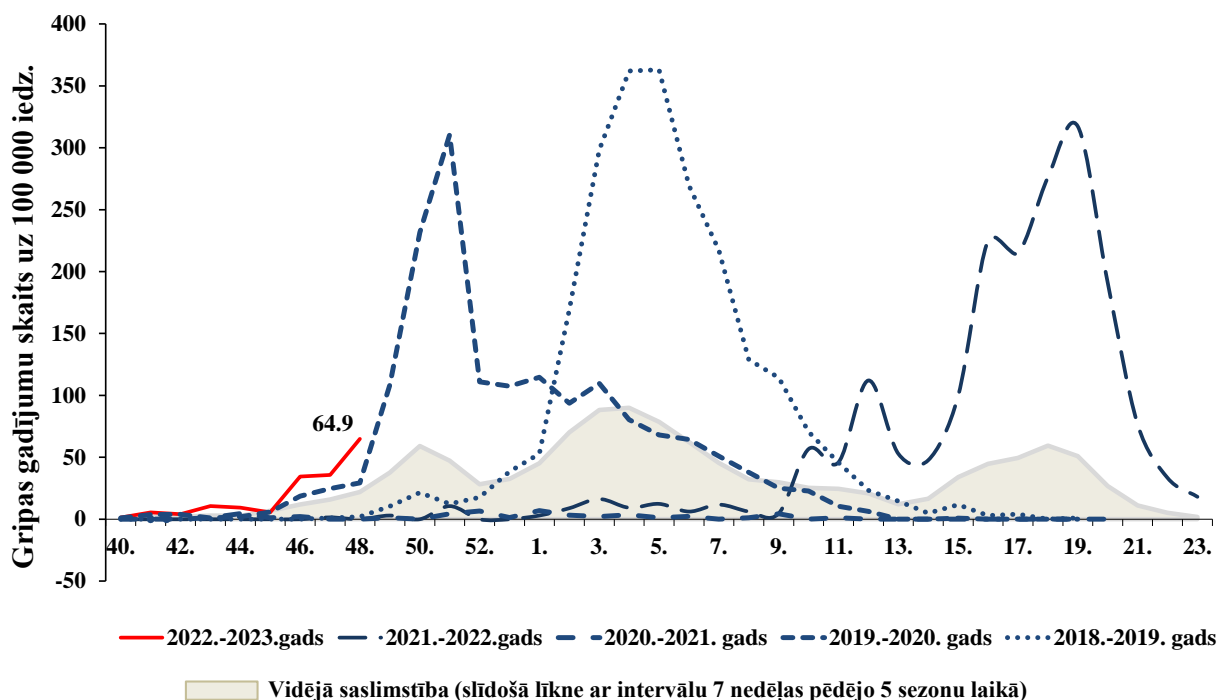
### Gripas intensitāte administratīvajās teritorijās 2021.–2022. un 2022.–2023. gada sezonā

2022. gada 48. nedēļā ģimenes ārsta prakses kopā paziņoja par 49 klīniski apstiprinātiem gripas gadījumiem. Gripas klīniskie gadījumi reģistrēti: Rīgā 41 gadījums (144,2 gadījumi uz 100 000 iedzīvotājiem), Jūrmalā seši gadījumi (125,9 gadījumi uz 100 000 iedzīvotājiem) un Jelgavā divi gadījumi (58,8 gadījumi uz 100 000 iedzīvotājiem).



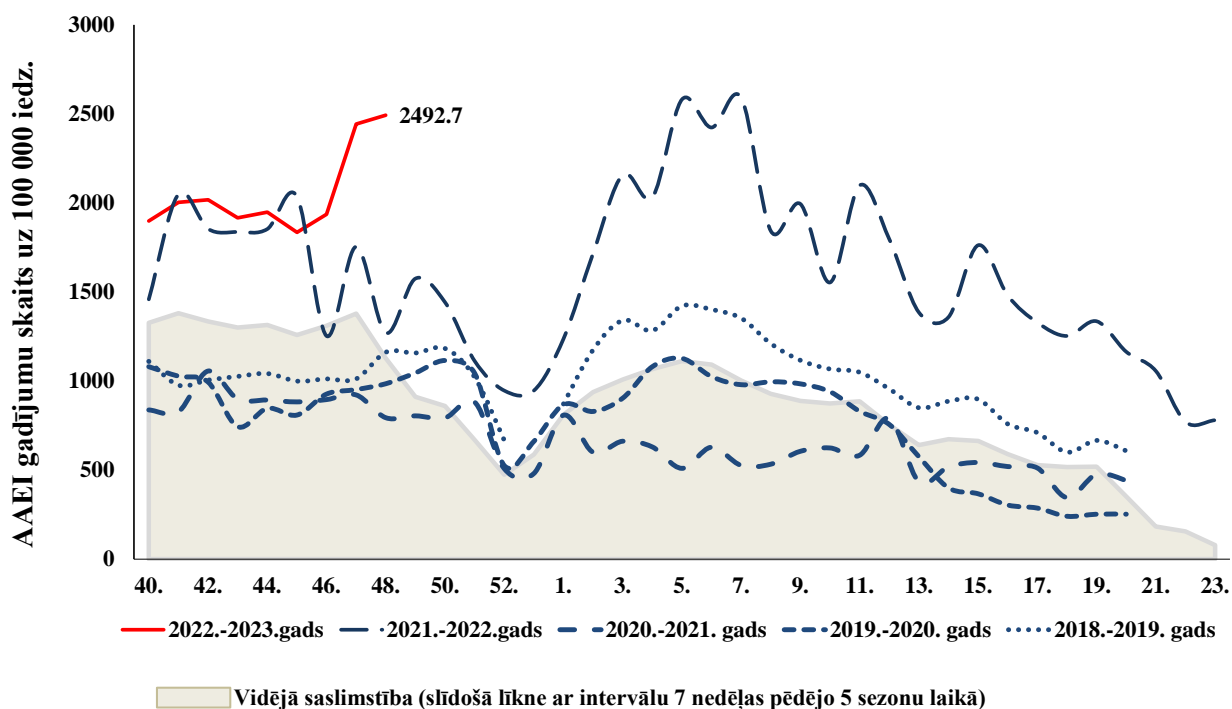
### Gripas intensitāte 2022.–2023. gada un iepriekšējās sezonās

Kopš sezonas sākuma (2022. gada 40. nedēļa) Latvijā gripas intensitāte bija ļoti zema, taču augstāka nekā pagājušajā 2021. – 2022. gada sezonā attiecīgajā laika periodā. 2022. gada 48. nedēļā vidējai gripas intensitātei ir vērojams pieaugums, reģistrēti 64,9 gadījumi uz 100 000 iedzīvotājiem (47. nedēļā – 35,8 uz 100 000 iedzīvotājiem).



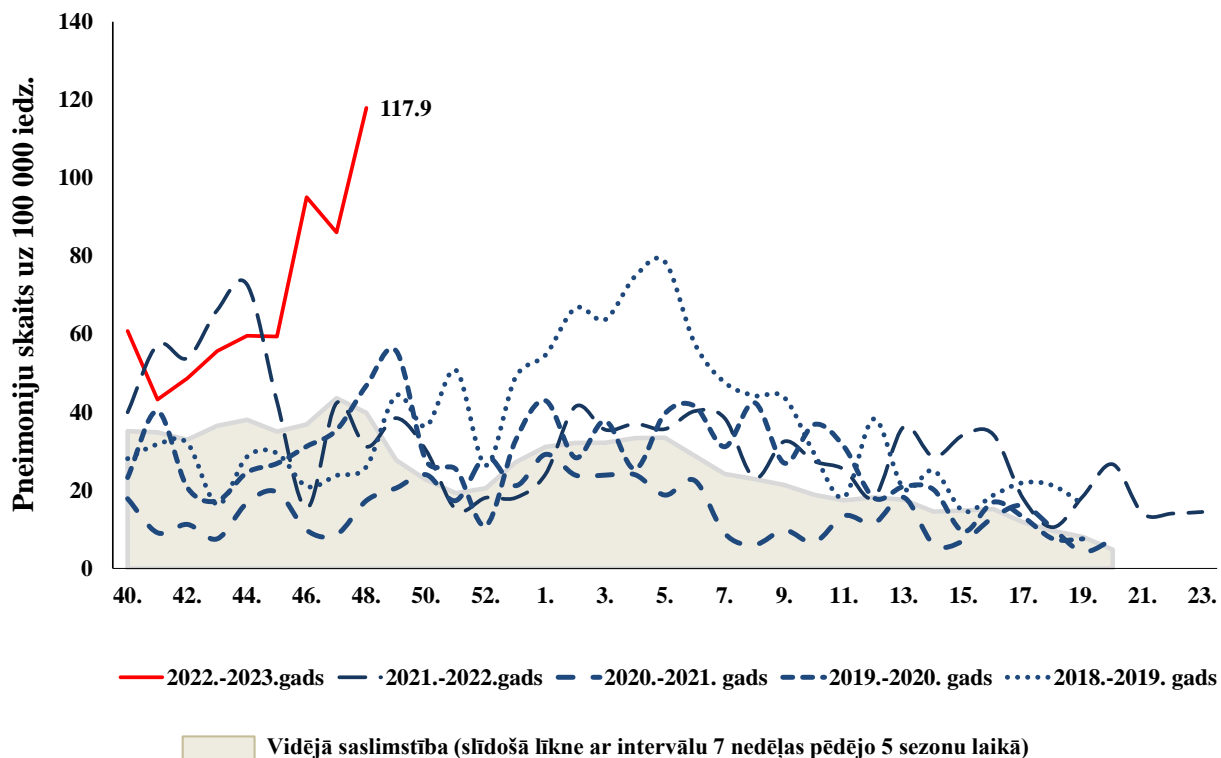
#### *Akūtas augšējo elpceļu infekcijas (AAEI) 2022.–2023. gada un iepriekšējās sezonās*

2022. gada 48. nedēļā pacientu vēršanās ambulatorajās ārstniecības iestādēs AAEI gadījumos, salīdzinot ar 47. nedēļu ar nelielu pieauguma tendenci (47. nedēļā – 2443,6 uz 100 000 iedz. un 48. nedēļā – 2492,7 uz 100 000 iedz.). Kopumā saslimstība ar AAEI ievērojami pārsniedz iepriekšējo gadu rādītājus attiecīgajā laika periodā (skat. grafiku).



### *Pneimonijas 2022.–2023. gada un iepriekšējās sezonās*

48. nedēļā ambulatorajās iestādēs vērsušies 89 pacienti ar pneimoniju jeb 117,9 gadījumi uz 100 000 iedzīvotājiem, salīdzinājumā ar iepriekšējo nedēļu pacientu skaits ir palielinājies (47. nedēļā – 86,1 uz 100 000 iedz.). Salīdzinot ar iepriekšējo gadu attiecīga laika periodu pacientu skaits, kuriem konstatēta pneimonija ir ievērojami lielāks (skat. grafiku).

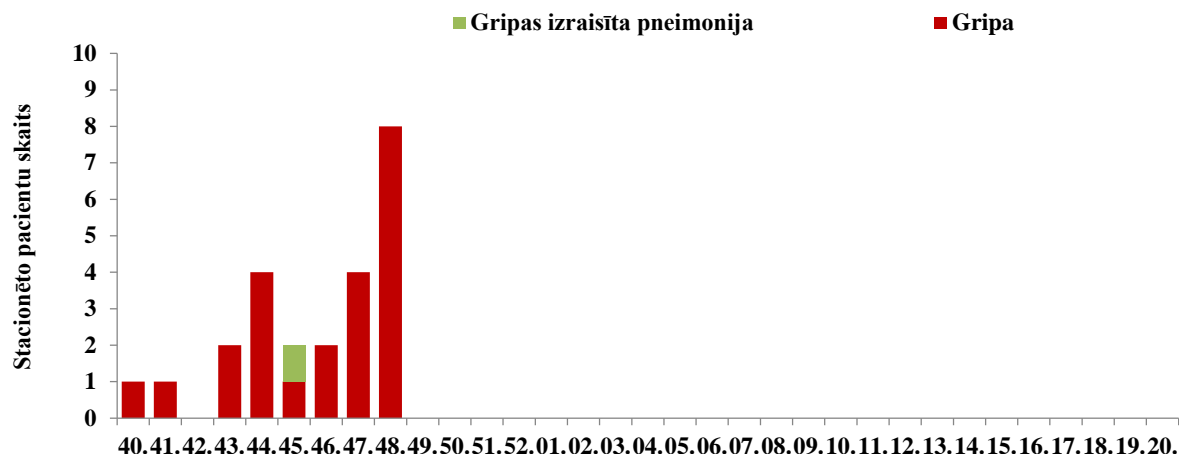


### STACIONĒTIE PACIENTI GRIPAS GADĪJUMOS

#### *Stacionārie pacienti 2022.–2023. gada sezonā*

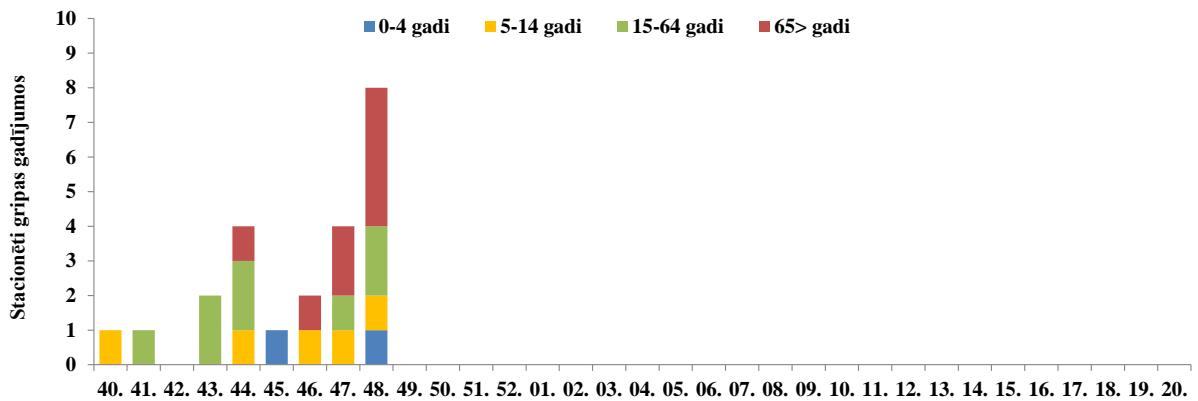
2022. gada 48. nedēļā ar diagnozi *gripa* stacionēti 8 pacienti: viens pacients Daugavpils reģionālā slimnīcā, viens pacients Rīgas austrumu klīniskās universitātes slimnīcā (RAKUS), divi pacienti Bērnu klīniskās universitātes slimnīcā (BKUS) un četri pacienti Vidzemes slimnīcā.

Citas monitoringā iesaistītās stacionārās ārstniecības iestādes par hospitalizētiem pacientiem gripas un gripas izraisītas pneimonijas gadījumos nav ziņojušas.

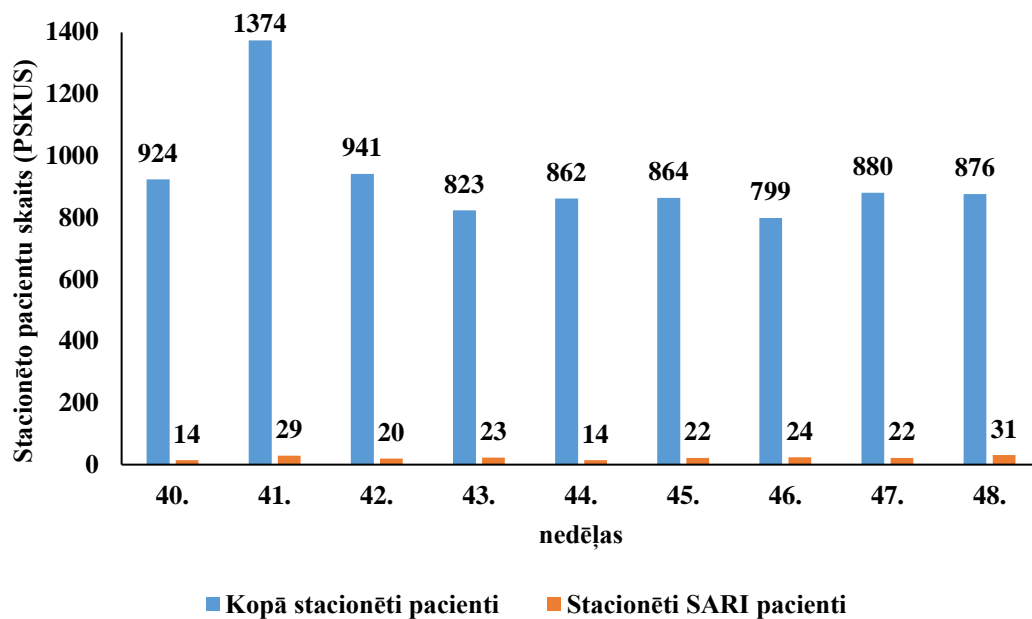


### Stacionēti gripas pacienti pa vecuma grupām

2022. gada 48. nedēļā pacienti, kuri bija uzņemti slimnīcā ar diagnozi *gripa*, bija dažādās vecuma grupās: viens pacients bija 0-4 gadu, viens pacients bija 5-14 gadu, divi pacienti 15-64 gadu vecuma grupā un četri pacienti 65+ vecuma grupā.



VSIA “Paula Stradiņa Klīniskās universitātes slimnīcā” (PSKUS) dati tiek analizēti cita griezumā, smagu akūtu respiratoro infekciju (SARI) uzraudzības ietveros, apvienojot gripas, Covid-19 un RSV infekcijas uzraudzību. 48. nedēļā PSKUS kopā stacionēti 876 pacienti, no kuriem 31 bija ar SARI. 12 pacienti tika testēti uz gripu, no kuriem 1 (8,3%) bija pozitīvs, 25 pacienti tika testēti uz SARS-CoV-2, no kuriem 7 (28,0%) bija pozitīvs rezultāts. Intensīvas terapijas nodaļā 48. nedēļā tika stacionēti 6 SARI pacienti (47. nedēļā - 2 pacienti) un reģistrēti 12 nāves gadījumi pacientiem ar SARI (47. nedēļā – 5 gadījumi).



Kopš monitoringa sākuma (2022. gada 40. nedēļa) PSKUS seši SARI pacienti tika stacionēti intensīvas terapijas nodaļā un 5 pacienti miruši no SARI. 48. nedēļā četri miruši pacienti no SARI tika testēti uz SARS-CoV-2 un viens pacients tika testēts uz gripu, vienam pacientam atklāts SARS-CoV-2.

Nedēļas	ITN stacionēti SARI pacienti	0-4	5-14	15-64	65+	Miruši no SARI	0-4	5-14	15-64	65+
40.	1	0	0	1	0	1	0	0	0	1
41.	6	0	0	3	3	7	0	0	1	6
42.	1	0	0	1	0	7	0	0	2	5
43.	1	0	0	0	1	3	0	0	1	2
44.	0	0	0	0	0	3	0	0	0	3
45.	1	0	0	1	0	2	0	0	0	2
46.	2	0	0	1	1	3	0	0	1	2
47.	2	0	0	0	2	5	0	0	1	4
48.	11	0	0	3	8	12	0	0	3	9
<b>Kopā</b>	<b>25</b>	<b>0</b>	<b>0</b>	<b>10</b>	<b>15</b>	<b>43</b>	<b>0</b>	<b>0</b>	<b>9</b>	<b>34</b>

Kopš monitoringa sākuma (2022. gada 40. nedēļa) PSKUS tika izmeklēti 220 paraugi uz gripu un COVID-19 kopā, tika noteikti 44 SARS-CoV-2 vīrusi un 6 gripas vīrusi.

Nedēļas	Testēti SARI uz Gripu	Pozitīvi uz gripu	Īpatsvars (%)	Testēti SARI uz SARS-CoV-2	Pozitīvi uz SARS-CoV-2	Īpatsvars (%)	Testēti SARI uz RSV	Pozitīvi uz RSV	Īpatsvars (%)	Pozitīvo paraugu skaits
40.	4			13	8	61.5				8
41.	17			24	7	29.2				7
42.	2			16	3	18.8				3
43.	1			22	8	36.4				8
44.	0			14	6	42.9				6
45.	5	2	40.0	18	1	5.6				3
46.	4	2	50.0	19	3	15.8				5
47.	6	1	16.7	18	1	5.6				2
48.	12	1	8.3	25	7	28.0				8
<b>Kopā</b>	<b>51</b>	<b>6</b>	<b>11.8</b>	<b>169</b>	<b>44</b>	<b>26.0</b>				<b>50</b>

## VISPĀRĒJĀS UN PIRMSSKOLAS IZGLĪTĪBAS IESTĀŽU APMEKLĒJUMS

2022. gada 48. nedēļā (ceturtdien) vispārējās izglītības iestādes apmeklēja vidēji 85,3% skolēnu, kas ir par 0,4% mazāk nekā iepriekšējā nedēļā (47. nedēļā - 85,7%). Viszemākais vispārējo izglītības iestāžu apmeklējums reģistrēts Jūrmalā (70,5%) un Jelgavā (75,0%).

Monitoringa pilsētas /nedēļas	Apmeklējumu īpatsvars no reģistrēto skolēnu skaita (%)										
	Daugavpils	Gulbenes novads	Jelgava	Jēkabpils	Jūrmala	Liepāja	Rēzekne	Rīga	Valmiera	Ventspils	Vidēji
40.	89.3	90.5	90.2	87.1	77.5	92.4	92.7	x	95.3	89.0	<b>87.7</b>
41.	89.3	91.7	84.3	87.8	70.8	95.1	92.4	86.8	89.1	88.4	<b>87.7</b>
42.	88.0	91.8	78.4	86.7	73.5	93.2	88.0	85.0	95.9	89.5	<b>86.9</b>
43.	Brīvdienas										
44.	91.4	89.5	82.5	87.2	79.2	93.8	96.6	90.2	96.4	92.1	<b>90.3</b>
45.	89.3	79.2	83.3	89.0	74.3	93.5	96.8	88.0	87.6	90.2	<b>88.0</b>
46.	89.3	86.4	78.7	87.8	66.7	95.1	95.9	83.3	84.8	87.1	<b>85.4</b>
47.	85.4	88.3	76.0	83.4	67.1	89.1	91.9	86.3	83.3	88.5	<b>85.7</b>
48.	83.1	89.0	75.0	86.7	70.5	87.3	93.4	85.4	84.4	87.3	<b>85.3</b>
Salīdzinājumā ar iepriekšējo nedēļu (±)	<b>-2.3</b>	<b>0.7</b>	<b>-0.9</b>	<b>3.3</b>	<b>3.4</b>	<b>-1.8</b>	<b>1.5</b>	<b>-0.9</b>	<b>1.1</b>	<b>-1.2</b>	<b>-0.4</b>

2022. gada 48. nedēļā (ceturtdien) pirmsskolas izglītības iestādes apmeklēja vidēji 63,4% bērnu, kas ir par 1,3% vairāk nekā iepriekšējā nedēļā (47. nedēļā - 63,4%). Viszemākais pirmsskolas izglītības iestāžu apmeklējums reģistrēts Gulbenes novadā (56,6%), Jēkabpilī (56,2%) un Liepājā (56,2%).

Monitoringa pilsētas /nedēļas	Apmeklējumu īpatsvars no reģistrēto bērnu skaita (%)										
	Daugavpils	Gulbenes novads	Jelgava	Jēkabpils	Jūrmala	Liepāja	Rēzekne	Rīga	Valmiera	Ventspils	Vidēji
40.	71.0	67.2	65.0	66.6	65.9	68.9	69.1	x	63.3	62.4	<b>63.3</b>
41.	71.6	45.3	63.8	63.1	63.3	64.8	52.7	66.6	69.7	65.0	<b>65.2</b>
42.	73.1	53.9	57.6	58.6	57.6	67.2	60.0	66.3	65.2	61.1	<b>63.5</b>
43.	65.3	50.0	56.4	50.4	53.4	62.9	58.2	54.5	50.2	56.0	<b>56.2</b>
44.	73.8	68.0	59.7	53.1	64.1	63.1	64.5	65.0	65.2	65.9	<b>64.9</b>
45.	68.7	64.1	63.4	53.9	63.3	65.9	60.9	60.0	64.7	65.9	<b>63.3</b>
46.	71.4	60.2	60.1	45.6	57.3	72.1	60.9	59.7	68.8	62.7	<b>62.0</b>
47.	65.5	63.3	65.4	54.1	62.8	53.6	63.6	65.5	63.8	61.4	<b>62.1</b>
48.	62.5	54.7	65.4	56.6	66.1	56.2	73.6	64.5	73.8	64.2	<b>63.4</b>
Salīdzinājumā ar iepriekšējo nedēļu (±)	<b>-3.0</b>	<b>-8.6</b>	<b>0.0</b>	<b>2.5</b>	<b>3.4</b>	<b>2.6</b>	<b>10.0</b>	<b>-1.0</b>	<b>10.0</b>	<b>2.8</b>	<b>1.3</b>

## GRIPAS IZRAISĪTIE NĀVES GADĪJUMI

No monitoringa sākuma (2022. gada 40. nedēļa) saņemta informācija par vienu nāves gadījumu ar laboratoriski apstiprinātu *A tipa* gripu (cilvēks 70+). Pacientam bija vairākas blakus saslimšanas un pacients nebija vakcinēts pret gripu.

### VIRUSOLOĢIJAS DATI

SIA "Rīgas Austrumu klīniskās universitātes slimnīca" (RAKUS) Nacionālā mikrobioloģijas referenču laboratorijā (NMRL) kopš sezonas sākuma (2022. gada 40. nedēļa) izmeklēti 781 pacienta klīniskais paraugs. 2022. gada 48. nedēļā divi *A tipa* gripas vīrusa paraugi atsūtīti no Bērnu klīniskās universitātes slimnīcas vīrusa tipēšanai, abi raksturoti kā *A/H3*.

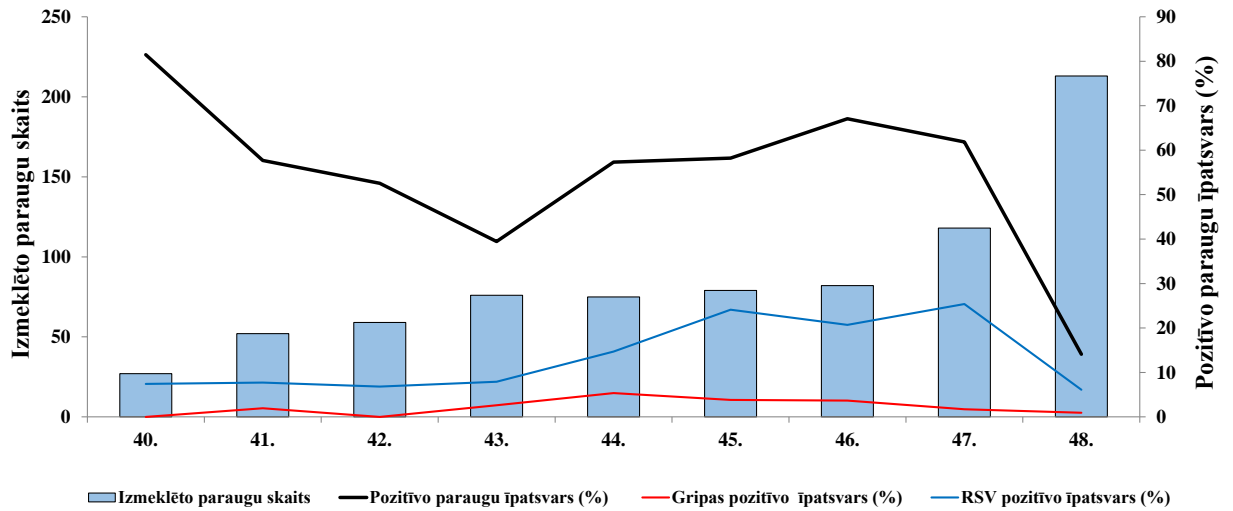
No monitoringa sākuma noteikti dažādi elpceļu vīrusi: 106 respiratori sincitiālie vīrusi (RSV), 89 rinovīrusi, 52 adenovīrusi, 36 paragripas vīrusi un citi.

2022. gada sezonas 40. – 48. nedēļā, salīdzinot ar iepriekšējās 2021. – 2022. gada sezonas attiecīgo periodu, NMRL palielinājies apstiprināto RSV skaits – kopā apstiprināti 106 respiratori sincitiālie vīrusi, kas ir 14% no izmeklētajiem paraugiem (2021. - 2022. gada sezonas 40. - 48. nedēļā apstiprināti 35 RSV, pozitīvo paraugu īpatsvars bija 6,0%).

Nedēļas	Izmeklēto paraugu skaits	A gripa	B gripa	Paragripa I	Paragripa II	Paragripa III	Paragripa IV	RSV	Adenovīrusi	Rinovīrusi	hMPV	Bokavīrusi	Koronavīrusi	Enterovīrusi	Pozitīvo paraugu skaits	Pozitīvo paraugu īpatsvars (%)	Gripas pozitīvo īpatsvars (%)	RSV pozitīvo īpatsvars (%)
40.	27			1		1		2	3	10		2	1	2	22	81.5	0.0	7.4
41.	52		1		2	1		4	4	15				3	30	57.7	1.9	7.7
42.	59			5				4	5	12		2		3	31	52.5	0.0	6.8
43.	76	2		1	1	3		6	5	6	2	1		3	30	39.5	2.6	7.9
44.	75	4		2		2		11	7	9	1	4		3	43	57.3	5.3	14.7
45.	79	3		1		4	3	19	5	5	3	2		1	46	58.2	3.8	24.1
46.	82	3		2	1	1	2	17	12	9	7	1			55	67.1	3.7	20.7
47.	118	2				1	2	30	7	17	7	2		5	73	61.9	1.7	25.4
48.	213	2						13	4	6	3		1	1	30	14.1	0.9	6.1
<b>Kopā</b>	<b>781</b>	<b>16</b>	<b>1</b>	<b>12</b>	<b>4</b>	<b>13</b>	<b>7</b>	<b>106</b>	<b>52</b>	<b>89</b>	<b>23</b>	<b>14</b>	<b>2</b>	<b>21</b>	<b>360</b>	<b>46.1</b>	<b>2.2</b>	<b>14.0</b>



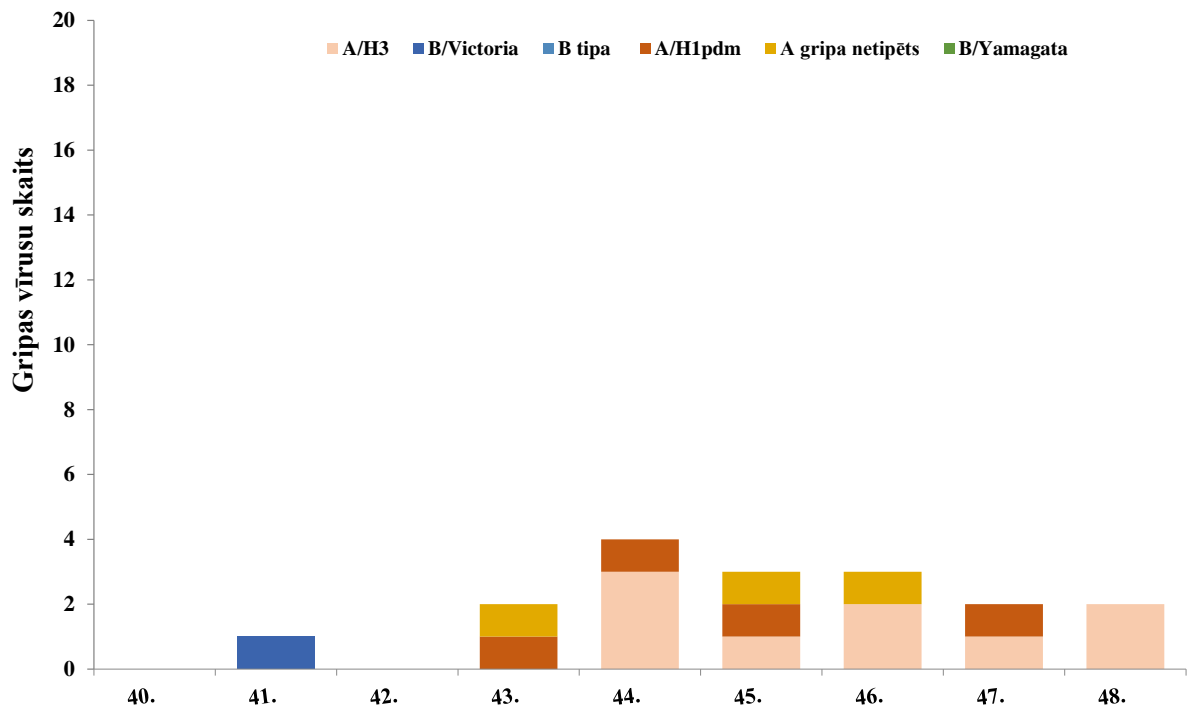
### Izmeklēto paraugu skaits un pozitīvo paraugu īpatsvars



48. nedēļā Latvija laboratoriski apstiprināti 2 757 Covid-19 gadījumi, kas ir par 11,8% mazāk nekā 47. nedēļā. SARS-CoV-2 pozitīvo paraugu īpatsvars ir bijis 17,1%, kas ir par 1,3% lielāks nekā 47. nedēļā.

### Noteikto gripas vīrusu tipēšana

Šajā sezonā (no 2022. gada 40. nedēļas) izmeklētajos paraugos apstiprināti 16 *A tipa* gripas vīrusi, no tiem četri raksturoti kā *A/H1pdm* un deviņi raksturoti kā *A/H3*, un apstiprināts 1 *B tipa* gripas vīruss, kas pieder *B/Victoria* līnijai.



## PVO EIROPAS REĢIONA GRIPAS UZRAUDZĪBAS TĪKLA INFORMĀCIJA

### Eiropas gripas uzraudzības tīkla Flu News Europe ziņojums <sup>1</sup>

2022. gada 47. nedēļā (21.11.-27.11.) No izmeklētajiem paraugiem uzraudzības tīkla primārās veselības aprūpes iestādēs pacientiem, kuriem bija gripai līdzīgi simptomi (ILI) vai ARI simptomi, pieauga līdz 14% no 13% iepriekšējā nedēļā.

47. nedēļa ir tresā nedēļa pēc kārtas, kad pozitīvo paraugu īpatsvars ir virs 10%, kas liecina par gripas epidēmijas sākumu Eiropas reģionālā līmenī.

Vācija, Kazahstāna, Kirgizstāna, Malta, Portugāle, Rumānija, Krievijas Federācija, Turcija un Apvienotā Karaliste (Skotija) ziņoja par plaši izplatītu gripas aktivitāti un/vai vidēju intensitāti.

Vācija, Spānija, Francija, Izraēla, Itālija, Kirgizstāna, Kazahstāna, Luksemburga, Moldovas Republika, Portugāle un Uzbekistāna ziņoja par sezonālās gripas aktivitāti virs 10% uzraudzības tīkla primārās veselības aprūpes iestādēs.

Visās monitoringa sistēmās tika konstatēti gan A tipa, gan B tipa gripas vīrusi, dominēja A/H3 gripas vīrusi.

Par hospitalizētiem gadījumiem ar apstiprinātu gripas vīrusa infekciju intensīvās terapijas nodaļās tika ziņots par diviem A tipa gripas vīrusiem; citās nodaļās (64 A tipa vīrusi un 2 B tipa vīrusi) un SARI uzraudzībā (60 B tipa vīrusi un 39 A tipa vīrusi). Salīdzinot dažādus gripas veidu sadalījumus pa sistēmām, ir svarīgi ņemt vērā, ka katrai sistēmai ziņo dažādas valstu kopas.

### Kvalitatīvie indikatori

No 40 valstīm, kas ziņoja par gripas izplatības intensitāti, 13 ziņoja, ka gripas intensitāte nav pārsniegusi bāzes līmeni (visa reģionā), 22 valstis ziņoja par zemu intensitāti (visā reģionā), 3 ziņoja par vidēju intensitāti (Vācija, Kirgizstāna un Rumānija) un 2 ziņoja par augstu intensitāti (Malta un Krievijas Federācija).

No 41 valsts, kas atzīmēja teritoriālās izplatības rādītājus, 6 informēja, ka gripas aktivitāte nav novērota (visā reģionā), 18 ziņoja par sporādisku izplatību (visā reģionā), 2 ziņoja par lokālu izplatību (Igaunija un Malta), 9 ziņoja par reģionālu izplatību un 6 valstis ziņoja par plašu izplatību (Vācija, Kazahstāna, Portugāle, Krievijas Federācija, Turcija un Apvienotā Karaliste (Skotija)).

### Pasaules veselības organizācijas Globāla gripas uzraudzības tīkla 2022. gada 28. novembra 433. ziņojums <sup>2</sup>

Valstīm ir ieteicams uzraudzīt gripas un SARS-CoV-2 vīrusu kopcirkulāciju. Valstis tiek mudināti uzlabot integrēto uzraudzību un pastiprināt savu gripas vakcinācijas kampaņu, lai novērstu smagas slimības un ar gripu saistītu hospitalizāciju. Ārstiem diferenciāldiagnozē jāņem vērā gripa, jo īpaši augsta riska grupām attiecībā uz gripu, un jāpārbauda un jāārstē saskaņā ar valsts vadlīnijām.

- Pasaulē gripas aktivitāte pieauga, pārsvarā tika konstatēti A(H3N2) gripas vīrusi.
- Ziemeļamerikas valstīs pēdējo nedēļu laikā gripas un gripai līdzīgu slimību aktivitāte strauji pieaugusi, dominēja A(H3N2) gripa.

<sup>1</sup> <https://flunewseurope.org/>

<sup>2</sup> <https://www.who.int/teams/global-influenza-programme/surveillance-and-monitoring/influenza-updates/current-influenza-update>

- Eiropā gripas aktivitātei bija pieaugoša tendence, dažās valstīs gripas pārsniedzot epidēmijas sliekšni. Kopumā konstatētajos gadījumos dominēja *A(H3N2)* gripas vīrusi.
- Vidusāzijā (Kazahstāna) ziņoja par augstu gripas aktivitāti, dominē *B/Victoria* līnija.
- Austrumāzijā gripas aktivitāte saglabājās stabila vidējā līmenī, galvenokārt prevalējot *A(H3N2)* gripai.
  - Rietumāzijā gripas aktivitāte bija paaugstināta, īpaši Arābijas pussalas valstīs.
  - Karību jūras reģiona un Centrālamerikas valstīs, gripas aktivitāte palielinājās Meksikā, bet saglabājās zema citās reģiona valstīs, dominē *A(H3N2)* gripas vīrusi.
  - Dienvidamerikas tropu valstīs gripas noteikšanas radītāji bija zemi, dominē *A(H3N2)*.
  - Tropu Āfrikā gripas aktivitāte saglabājās zema, tika ziņots par *A(H3N2)*, *B/Victoria* līnijas un *A(H1N1)pdm09* gripas vīrusiem.
  - Dienvidāzijā gripas aktivitāte strauji pieauga, par paaugstinātu aktivitāti ziņots Irānā. Pārsvārā noteikts *A(H3N2)* gripas vīrusa apakštips.
  - Dienvidaustrumāzijā galvenokārt konstatēta *A(H3N2)* un *B* tipa gripa, gripas gadījumu skaits turpina samazināties.
  - Dienvidu puslodes mērenajās joslās gripas aktivitāte samazinājās, izņemot Dienvidameriku, kur gripas aktivitāte pieauga Argentīnā un Čīlē.

No izmeklētajiem paraugiem uzraudzības tīklā Covid-19 pozitīvo paraugu īpatsvars palielinājās, bet palika zem 10%. Aktivitāte pieauga Āfrikas reģionā, Vidusjūras austrumu reģionā un Amerikas kontinentā, bet pozitīvo paraugu īpatsvars saglabājās zem 10%. Eiropas un Dienvidaustrumāzijas reģionā pozitīvo paraugu īpatsvars bija stabils nedaudz virs 10%. Klusā okeānā rietumu reģionā pozitīvo gadījumu skaits samazinājās zem 10%. Pozitīvo COVID-19 paraugu īpatsvars (ārpus uzraudzības tīkla) palielinājās un ir nedaudz vairāk par 10%.

COVID-19 pandēmijas laikā PVO mudina valstis, īpaši tās, kuras no PVO Globālās gripas uzraudzības un reaģēšanas sistēmas (GISRS) saņēmušas multipleksās gripas un SARS-CoV-2 reaģentu komplektus, veikt integrētu gripas un SARS-CoV-2 uzraudzību un ziņot par epidemioloģisko un laboratorijas informāciju. Vadlīnijas var atrast šeit: <https://www.who.int/publications/i/item/WHO-2019-nCoV-integrated-sentinel-surveillance-2022.1>.

NIC un citas nacionālās gripas laboratorijas no 58 valstīm, apgabaliem vai teritorijām no sešiem PVO reģioniem (Āfrikas reģions: 9; Amerikas reģions: 12; Austrumu Vidusjūras reģions: 3; Eiropas reģions: 28; Dienvidaustrumāzijas reģions: 3; Rietumu reģions Klusā okeāna reģions: 3) ziņoja FluNet laika posmā no 2022. gada 17. oktobra līdz 2022. gada 30. oktobrim (dati uz 2022. gada 14. novembri). PVO GISRS laboratorijas šajā laika periodā pārbaudīja vairāk nekā 17 395 kontrolparaugus, un 1 157 (6,7%) bija pozitīvi attiecībā uz SARS-CoV-2. Turklāt tajā pašā periodā tika pārbaudīti vairāk nekā 76 586 nekontrolējami vai nenoteiktu ziņošanas avotu paraugi, un 3 761 bija pozitīvi attiecībā uz SARS-CoV-2.

### **PVO Konsultatīvās sanāksmes 2022. gada 25. februāra ziņojums par gripas vakcīnas sastāvu 2022.–2023. gada sezonai Ziemeļu puslodē.**

2022. gada 25. februārī notikušajā PVO Konsultatīvā sanāksmē tika apstiprināts vakcīnu sastāvs 2022.–2023. gada sezonai Ziemeļu puslodē.

PVO iesaka izmantot četrvērtīgās vakcīnas 2022.–2023. gada gripas sezonā. Vakcīnās, kuru ražošanā tiek veikta izmantojot olas, jābūt šādiem komponentiem:

- *A/Victoria/2570/2019 (H1N1)pdm09*-līdzīgs vīruss;
- *A/Darwin/9/2021 (H3N2)*-līdzīgs vīruss;
- *B/Austria/1359417/2021 (B/Victoria lineage)*-līdzīgs vīruss un
- *B/Phuket/3073/2013 (B/Yamagata lineage)*-līdzīgs vīruss.

Vakcīnās, kas tiek ražotas izmantojot šūnas jeb rekombinantās vakcīnās, jāiekļauj:

- *A/Wisconsin/588/2019 (H1N1)pdm09*-līdzīgs vīruss;
- *A/Darwin/6/2021 (H3N2)*- līdzīgs vīruss;

- *B/Austria/1359417/2021 (B/Victoria lineage)*-līdzīgs vīruss un
- *B/Phuket/3073/2013 (B/Yamagata lineage)*-līdzīgs vīruss.

PVO iesaka izmantot trīsvērtīgas vakcīnas 2022. - 2023. gada gripas sezonā. Vakcīnās, kuru ražošanā tiek veikta izmantojot olas, jābūt šādiem komponentiem:

- *A/Victoria/2570/2019 (H1N1)pdm09*-līdzīgs vīruss;
- *A/Darwin/9/2021 (H3N2)*-līdzīgs vīruss;
- *B/Austria/1359417/2021 (B/Victoria lineage)*-līdzīgs vīruss

Vakcīnās, kas tiek ražotas izmantojot šūnas jeb rekombinantās vakcīnās, jāiekļauj:

- *A/Wisconsin/588/2019 (H1N1)pdm09*-līdzīgs vīruss;
- *A/Darwin/6/2021 (H3N2)*- līdzīgs vīruss;
- *B/Austria/1359417/2021 (B/Victoria lineage)*-līdzīgs vīruss.

Pilns ziņojums par 2022. gada 25. februāra lēmumu ir publicēts PVO interneta vietnē <sup>3</sup>.

### PAR GRIPAS MONITORINGU

*2022.–2023. gada sezonā monitoringā ir iesaistītas 42 ģimenes ārstu prakses (ĢĀP) desmit administratīvajās teritorijās – Liepāja, Ventspils (Kurzeme), Daugavpils, Rēzekne (Latgale), Jūrmala (Pierīga), Valmiera, Gulbenes novadā (Vidzeme), Jēkabpils, Jelgava (Zemgale) un Rīga.*

*Kopējais reģistrēto pacientu skaits atlasītajās ĢĀP - 75 461 jeb 4,0 % no Latvijas iedzīvotāju populācijas. ĢĀP katru nedēļu sniedz datus par pacientu skaitu, kas vērsušies pēc medicīniskās palīdzības ārsta praksē gripas, AAEI un pneimoniju gadījumos, norādot pacientu skaitu pa vecuma grupām: 0-4, 5-14, 15-64 un 65un> gadi. Pēc ĢĀP sniegtās informācijas tiek aprēķināta gripas izplatības intensitāte pa teritorijām un pa vecuma grupām.*

*Lai novērtētu sezonālās gripas epidēmijas smagumu, katru sezonu monitoringā tiek iesaistītas slimnīcas visās administratīvajās teritorijās. Šajā sezonā ir iesaistītas 10 slimnīcas deviņās pilsētās. Slimnīcas katru nedēļu informē par pacientiem stacionāriem gripas un gripas pneimonijas gadījumos un Covid-19 gadījumos, norādot pacientu skaitu pa vecuma grupām: 0-4, 5-14, 15-64 un 65un> gadi. VSIA “Paula Stradiņa Klīniskā universitātes slimnīca” sniegti dati ir apvienoti zem SARI uzraudzības un ziņošana notiek izmantojot Stacionāro ārstniecības iestāžu resursu informācijas sistēmu (SAIRIS).*

*Pagājušajā sezonā Covid-19 pandēmijas dēļ mācības izglītības iestādēs notika attālināti, tādēļ vispārējās izglītības iestādes nevarēja sniegt objektīvu informāciju par audzēkņu apmeklējumu. 2021.-2022. gada sezonas monitoringā pirmsskolas un vispārējās izglītības iestādes netika iesaistītas. 2022.-2023. gada sezonā monitoringā tika iesaistītas izglītības iestādes (32 skolas un 30 bērnudārzi) 10 administratīvajās teritorijās, kas informē par bērnu un skolēnu apmeklējumu katru nedēļu ceturtdien.*

*Virusoloģijas dati par cirkulējošiem elpceļu vīrusiem tiek saņemti no SIA „Rīgas Austrumu klīniskās universitātes slimnīca” (RAKUS) Nacionālās mikrobioloģijas references laboratorijas (NMRL). Pārskatā tiek iekļauta informācija par izmeklēto klīnisko paraugu skaitu, kas tiek izmeklēti NMRL ar polimerāzes ķēdes reakcijas (RL-PĶR) un Mutliplex metodi elpceļu vīrusu noteikšanai. NMRL paraugi tiek saņemti no Rīgas stacionārajām ārstniecības iestādēm, no reģionālajām slimnīcām, kā arī no citām, ambulatorajām iestādēm.*

<sup>3</sup> <https://www.who.int/publications/m/item/recommended-composition-of-influenza-virus-vaccines-for-use-in-the-2022-2023-northern-hemisphere-influenza-season>

**Materiālu sagatavoja:** SLIMĪBU PROFILAKSES UN KONTROLES CENTRA Infekcijas slimību uzraudzības un imunizācijas nodaļas epidemioloģe Kate Karolīna Kalašņikova un vecākā epidemioloģe Darja Vasiļevska.

2022.–2023. gada sezonas AAEI un gripas monitoringa 2022. gada 48. nedēļā datus sniedza:

- 42 ģimenes ārstu prakses (reģistrēto pacientu skaits 75 461 jeb 7,3% no iedzīvotāju skaita monitoringa iekļautajās pilsētās; 4,0 % no Latvijas iedzīvotāju skaita)
- 10 stacionārās ārstniecības iestādes

Izmantoti SIA Rīgas Austrumu klīniskās universitātes slimnīcas (RAKUS) Nacionālās mikrobioloģijas references laboratorijas dati.

**Pateicamies visiem monitoringa dalībniekiem par sniegto informāciju.**

Datu pārpublicēšana un citēšana – atsauce uz Slimību profilakses un kontroles centra “Epidemioloģijas biļetenu” ir obligāta.