



Slimību profilakses un kontroles centrs

Duntes iela 22, Rīga, LV-1005, tālr. 67501590, fakss 67501591, e-pasts [pasts@spkc.gov.lv](mailto:pasts@spkc.gov.lv)

## EPIDEMIOLOĢIJAS BIĻETENS

Nr. 53 (1814)

2022. gada 21. decembrī

### Gripa un citas elpceļu infekcijas 2022.–2023. gada sezonā

#### Saturs

KOPSAVILKUMS PAR 2022. GADA 50. NEDĒĻU .....	1
GRIPA UN CITAS ELPCEĻU INFEKCIJAS AMBULATORAJĀS IESTĀDĒS .....	3
STACIONĒTIE PACIENTI GRIPAS GADĪJUMOS .....	7
VISPĀRĒJĀS UN PIRMSSKOLAS IZGLĪTĪBAS IESTĀŽU APMEKLĒJUMS .....	9
GRIPAS IZRAISĪTIE NĀVES GADĪJUMI .....	10
VIRUSOLOĢIJAS DATI .....	10
PVO EIROPAS REĢIONA GRIPAS UZRAUDZĪBAS TĪKLA INFORMĀCIJA .....	12
PAR GRIPAS MONITORINGU .....	15

#### KOPSAVILKUMS PAR 2022. GADA 50. NEDĒĻU

*Saskaņā ar Ministru kabineta 2006. gada 21. novembra noteikumu Nr. 948 „Noteikumi par gripas pretepidēmijas pasākumiem”<sup>1</sup> 8.1 punktu un, balstoties uz 48. nedēļas monitoringa datiem, Slimību profilakses un kontroles centrs 8.12.2022. paziņoja par gripas epidēmijas sākumu.*

2022. gada 50. nedēļā (12.12. – 18.12.) informācija par pacientu skaitu, kas vērsušies ambulatorajās ārstniecības iestādēs akūtu elpceļu infekciju gadījumos, saņemta no 42 ģimenes ārstu praksēm. Pacientu īpatsvars ar elpceļu infekcijām veido 31% no kopējā pacientu skaita, kas vērsušies ambulatorajās iestādēs 50. nedēļā (49. nedēļā – 33%).

Ar akūtu augšējo elpceļu infekcijas (turpmāk - AAEI) simptomiem kopā bija vērsušies 1 928 pacienti jeb vidēji 2555,0 uz 100 000 iedzīvotājiem (49. nedēļā - 2901,2 uz 100 000 iedz.). 2022. gada 50. nedēļā gripas intensitāte salīdzinājumā ar 49. nedēļu palielinājusies - 225,3 gadījumi uz 100 000 iedzīvotājiem (49. nedēļā - 106,7 uz 100 000 iedz.).

Ģimenes ārstu praksēs (ĢĀP) 2022. gada 50. nedēļā reģistrēti 170 klīniskie gripas gadījumi: 123 gadījumi Rīgā (432,7 gadījumi uz 100 000 iedz.), 25 gripas gadījumi Daugavpilī (247,2 gadījumi uz 100 000 iedz.), 11 gadījumi Jelgavā (323,4 uz 100 000 iedz.), pieci gripas gadījumi Jūrmalā (104,9 uz 100 000 iedz.), četri gadījumi Jēkabpilī (124,2 uz 100 000 iedz.) un 2 gadījumi Valmierā (71,0 uz 100 000 iedz.).

<sup>1</sup>„Noteikumi par gripas pretepidēmijas pasākumiem” <https://likumi.lv/ta/id/148626-noteikumi-par-gripas-pretepidemijas-pasakumiem>

Pneimoniju gadījumos vērsušies 55 pacienti jeb vidēji 72,9 uz 100 000 iedzīvotājiem (49. nedēļā 105,4 uz 100 000 iedz.). Augstāka saslimstība ar pneimoniju reģistrēta bērniem 0-4 gadu vecuma grupā (202,2 uz 100 000 iedz.).

No monitoringā iesaistītām stacionārām ārstniecības iestādēm tika ziņots par 93 hospitalizētiem pacientiem ar *gripu*: Rīgā (68), Valmierā (19), Daugavpilī (3), Ventspilī (2) un Jēkabpilī (1), kā arī tika ziņots par 10 stacionāriem pacientiem ar *gripas izraisītu pneimoniju* (Rīgā).

Kopā no monitoringā iesaistītajām slimnīcām saņemti 116 ziņojumi par stacionāriem pacientiem ar Covid-19 infekciju (49. nedēļā – 130 ziņojumi).

VSIA “Paula Stradiņa Klīniskās universitātes slimnīcā” (PSKUS) dati tiek analizēti cita griezumā, smagu akūtu respiratoro infekciju (SARI) uzraudzības ietveros, apvienojot gripas, Covid-19 un RSV infekcijas uzraudzību. 50. nedēļā PSKUS kopā stacionāri 879 pacienti, no kuriem 30 bija ar SARI. 6 pacienti tika testēti uz gripu, no kuriem 3 (50,0%) tika noteikts *A tipa* gripas vīruss, 22 pacienti tika testēti uz SARS-CoV-2, no kuriem 8 (36,4%) bija pozitīvs rezultāts. Intensīvas terapijas nodaļā 50. nedēļā tika stacionāri 2 SARI pacienti (49. nedēļā - 2 pacienti) un reģistrēti 2 nāves gadījumi pacientiem ar SARI (49. nedēļā – 4 gadījumi).

Vispārējās izglītības iestādes apmeklēja vidēji 85,9% skolēnu un pirmsskolas iestādes apmeklēja vidēji 59,5% reģistrēto bērnu (49. nedēļā respektīvi 85,6% un 58,5%).

### **Virusoloģijas dati**

SIA “Rīgas Austrumu klīniskās universitātes slimnīca” (RAKUS) Nacionālā mikrobioloģijas references laboratorijā (NMRL) 2022. gada 50. nedēļā izmeklēts 431 klīniskais paraugs. No 60 *A tipa* gripas pozitīviem paraugiem 28 paraugiem noteikts *A tipa* gripas vīrusu apakštips. 15 *A tipa* gripas vīrusu paraugi raksturoti kā *A/H3* un 13 – kā *A/H1pdm09*. Kā arī *A tipa* gripas vīrusu apakštips noteikts 12 SIA RAKUS iepriekšējās nedēļās paraugiem. Četri no tiem raksturoti kā *A/H3* RNS pozitīvi un astoņi - kā *A/H1pdm09* RNS pozitīvi.

52 paraugi saņemti no BKUS “Torņakalns” apakštīpu noteikšanai. 30 paraugiem noteikts *A/H3* apakštips, 20 – *A/H1pdm09* apakštips. Savukārt diviem paraugiem apakštīpu noteikt nebija iespējams sakarā ar vīrusu zemo koncentrāciju paraugā.

84 gadījumos konstatēti šādi elpceļu vīrusi: rinovīrusi (15), adenovīrusi (8), bokavīrusi (7), respiratori sincitiālie vīrusi (RSV) (45), cilvēka metapneimovīruss (hMPV) (7), paragripas I tipa vīruss (1), paragripas III tipa vīruss (1).

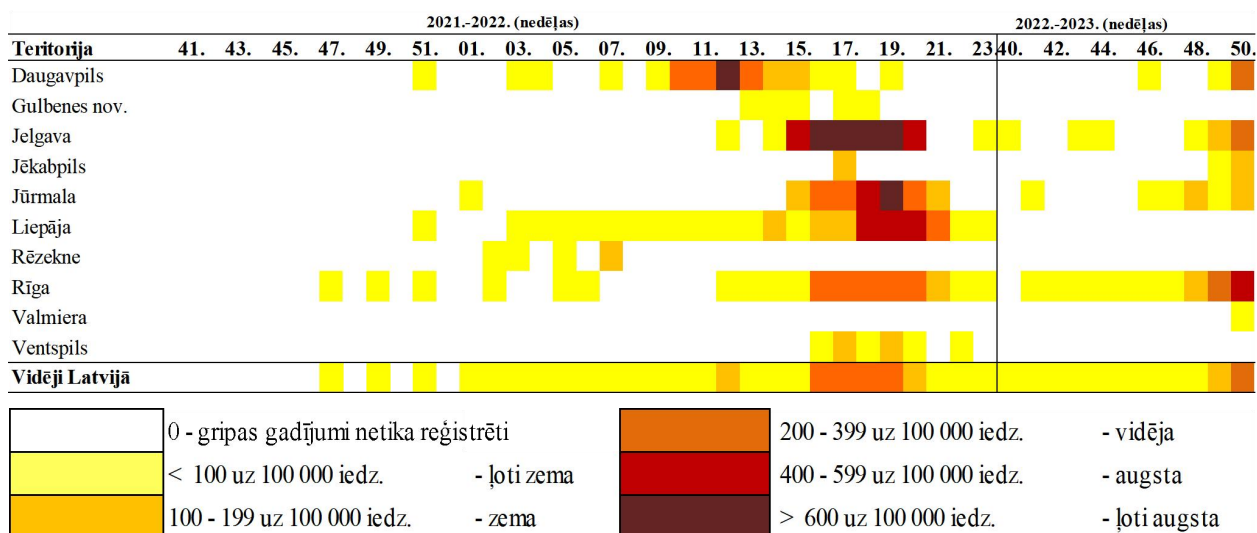
50. nedēļā Latvija laboratoriski apstiprināti 2 310 Covid-19 gadījumi, kas ir par 18,7% mazāk nekā 49. nedēļā. SARS-CoV-2 pozitīvo paraugu īpatsvars ir bijis 19,8%, kas ir par 0,8% mazāks nekā 49. nedēļā.

Kopš sezonas sākuma (2022. gada 40. nedēļa), Latvijā kopā laboratoriski apstiprināti 180 gripas gadījumi un ģimenes ārstu prakses ziņojušas par 377 klīniski apstiprinātiem gripas gadījumiem. Kopā no monitoringā iesaistītajām slimnīcām līdz šim saņemta informācija par 145 stacionāriem pacientiem *ar gripu* un 13 stacionāriem pacientiem *ar gripas izraisītu pneimoniju*.

## GRIPA UN CITAS ELPCĒLU INFEKCIJAS AMBULATORAJĀS IESTĀDĒS

### *Gripas intensitāte administratīvajās teritorijās 2021.–2022. un 2022.–2023. gada sezonā*

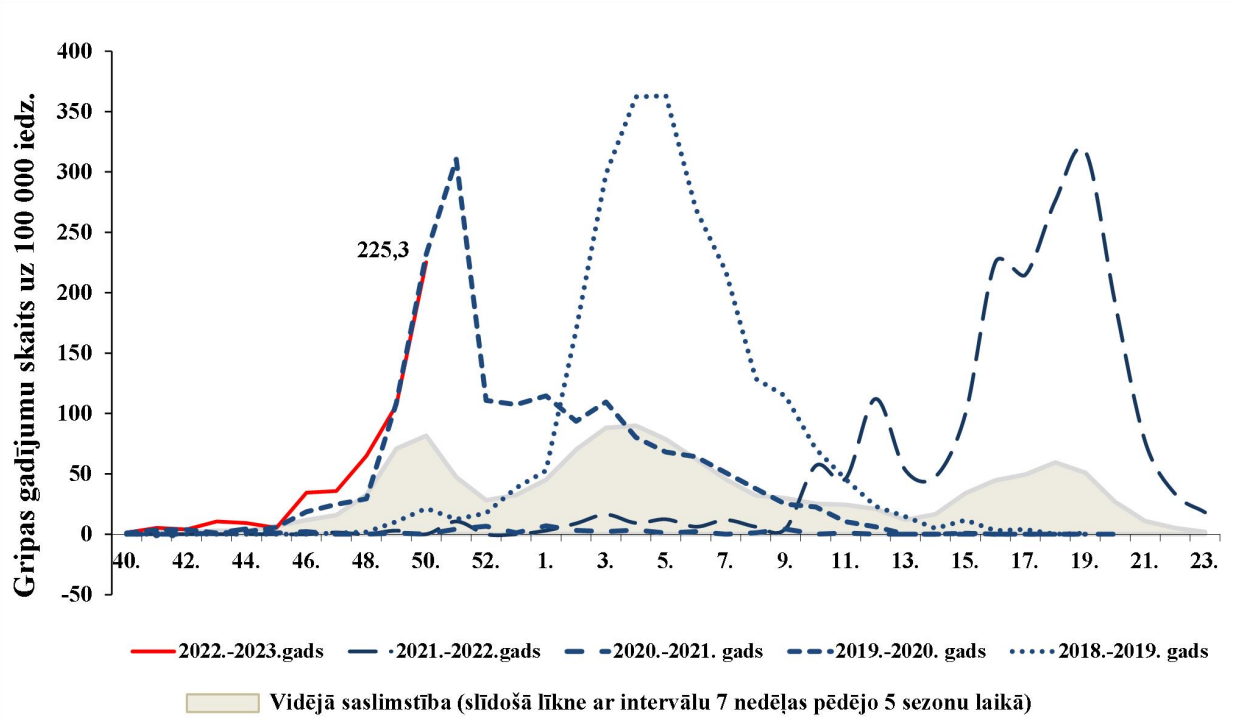
2022. gada 50. nedēļā ģimenes ārsta prakses kopā paziņoja par 170 klīniski apstiprinātiem gripas gadījumiem. Gripas klīniskie gadījumi reģistrēti: 123 gadījumi Rīgā (432,7 gadījumi uz 100 000 iedz.), 25 gripas gadījumi Daugavpilī (247,2 gadījumi uz 100 000 iedz.), 11 gadījumi Jelgavā (323,4 uz 100 000 iedz.), pieci gripas gadījumi Jūrmalā (104,9 uz 100 000 iedz.), četri gadījumi Jēkabpilī (124,2 uz 100 000 iedz.) un 2 gadījumi Valmierā (71,0 uz 100 000 iedz.).



### *Gripas intensitāte 2022.–2023. gada un iepriekšējās sezonās*

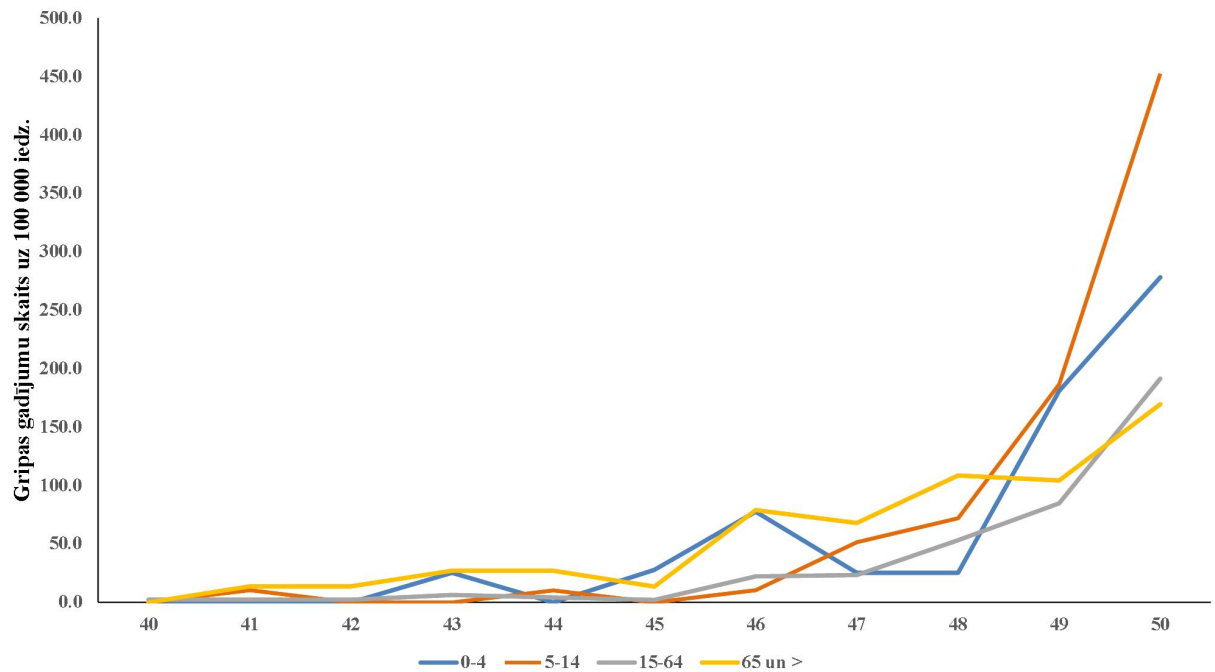
Kopš sezonas sākuma (2022. gada 40. nedēļa) Latvijā gripas intensitāte bija ļoti zema, taču augstāka nekā pagājušajā 2021. – 2022. gada sezonā attiecīgajā laika periodā.

48. nedēļā vidēja gripas intensitāte ievērojami palielinājās un pārsniedza bāzes līmeni. Tika paziņots par gripas epidēmijas sākumu. 2022. gada 50. nedēļā vidējai gripas intensitātei ir vērojams pieaugums, reģistrēti 225,3 gadījumi uz 100 000 iedzīvotājiem (49. nedēļā – 106,7 uz 100 000 iedzīvotājiem).



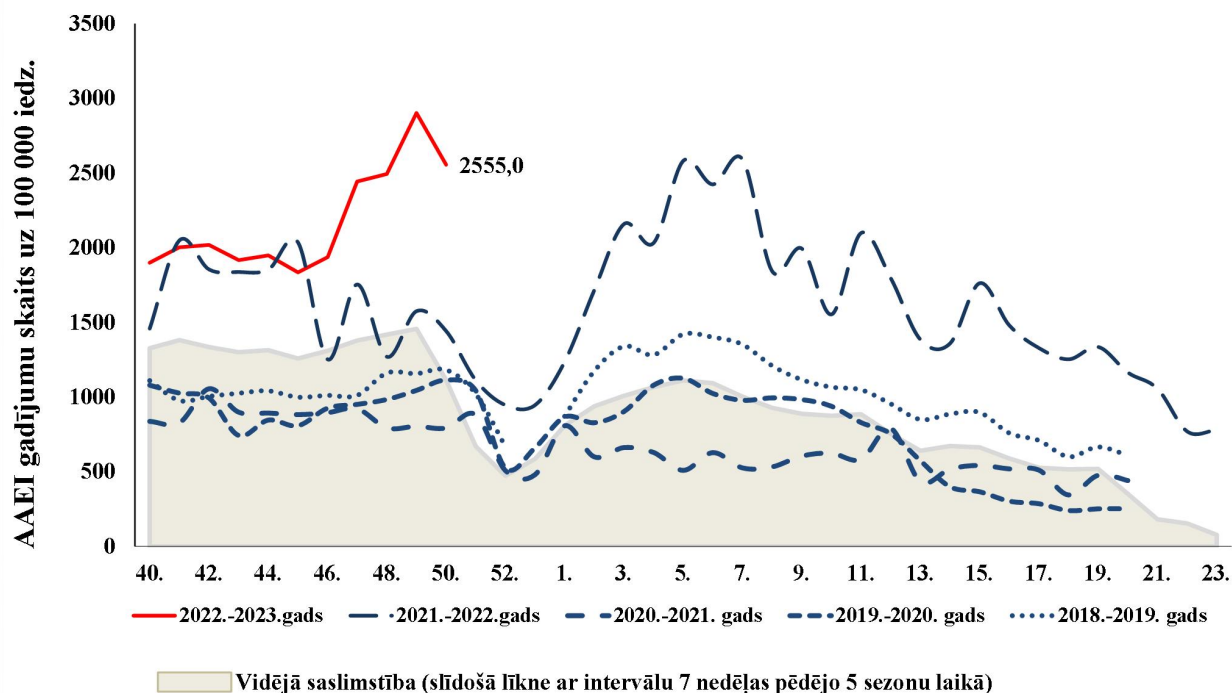
### Gripas intensitāte atsevišķās vecuma grupās

Augstāka saslimstība ar gripu 50. nedēļā reģistrēta bērniem 5 - 14 gadu vecuma grupā (452,2 gadījumi uz 100 000 iedzīvotājiem).



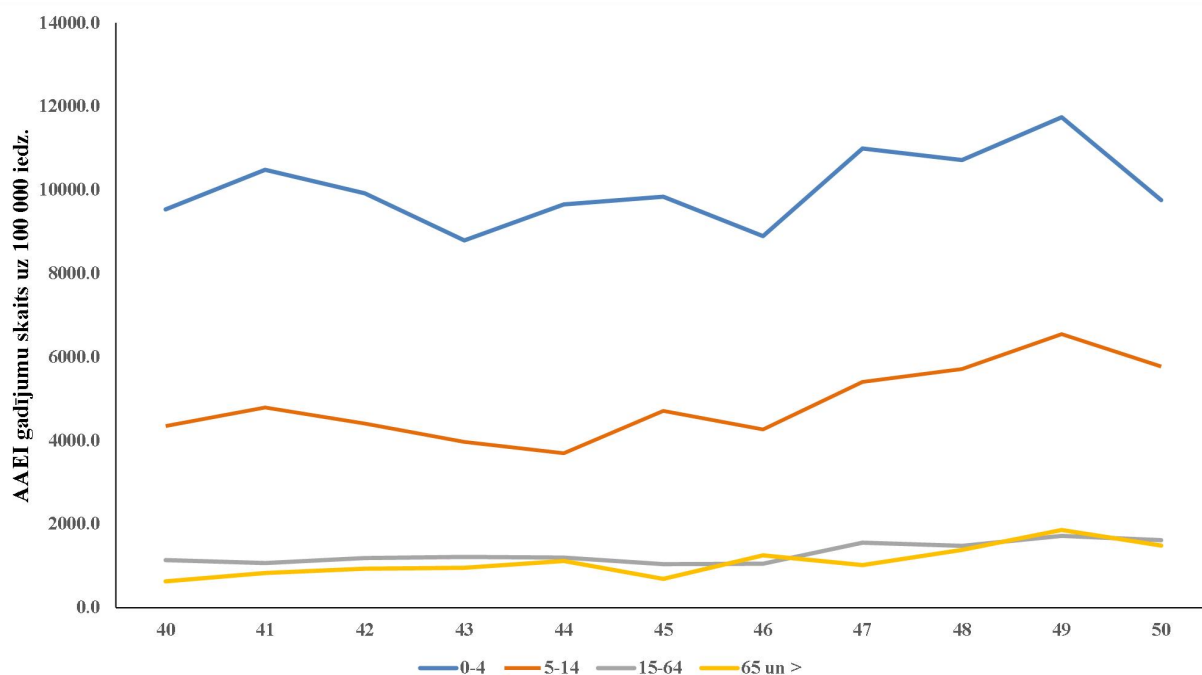
### Akūtas augšējo elpceļu infekcijas (AAEI) 2022.–2023. gada un iepriekšējās sezonās

2022. gada 50. nedēļā samazinājās pacientu vēršanās ambulatorajās ārstniecības iestādēs AAEI gadījumos, salīdzinot ar 48. nedēļu (49. nedēļā – 2901,2 uz 100 000 iedz. un 50. nedēļā – 2555,0 uz 100 000 iedz.). Kopumā saslimstība ar AAEI ievērojami pārsniedz iepriekšējo gadu rādītājus attiecīgajā laika periodā.



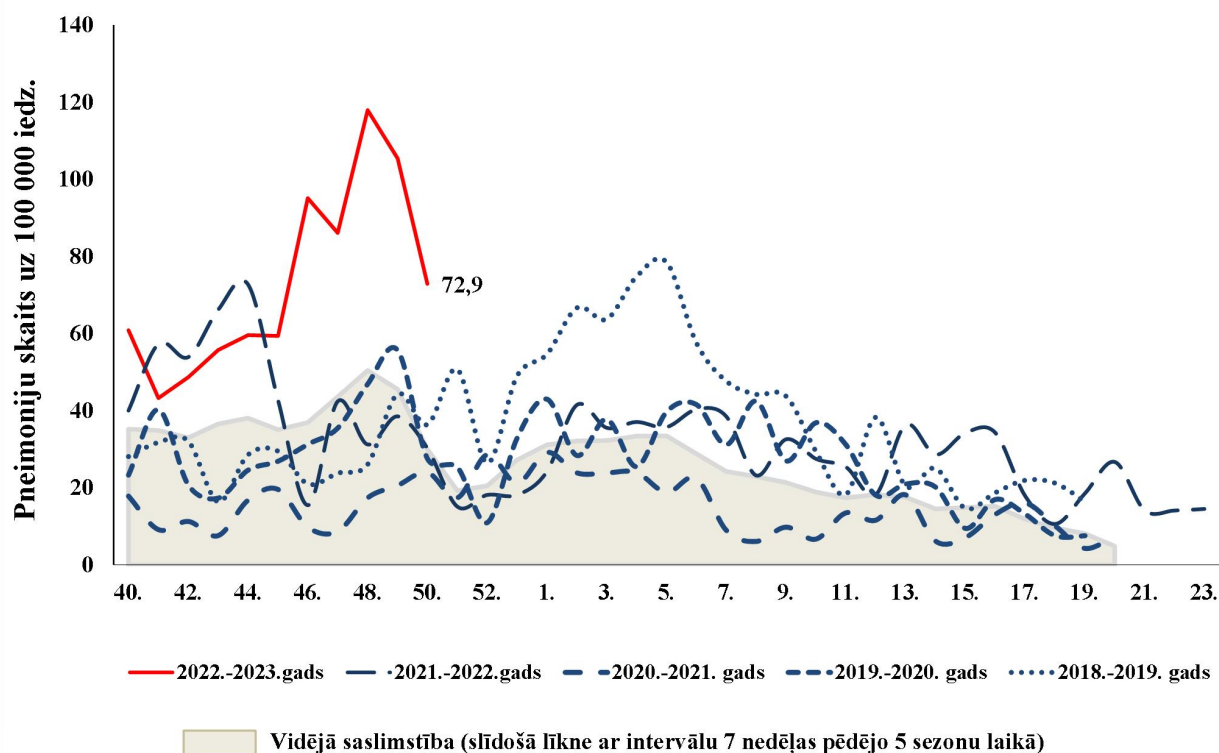
### Akūtu augšējo elpceļu infekciju (AAEI) intensitāte atsevišķās vecuma grupās

Augstāka saslimstība ar citām AAEI 50. nedēļā reģistrēta bērniem 0 - 4 gadu vecuma grupā (9754,9 gadījumi uz 100 000 iedzīvotājiem).



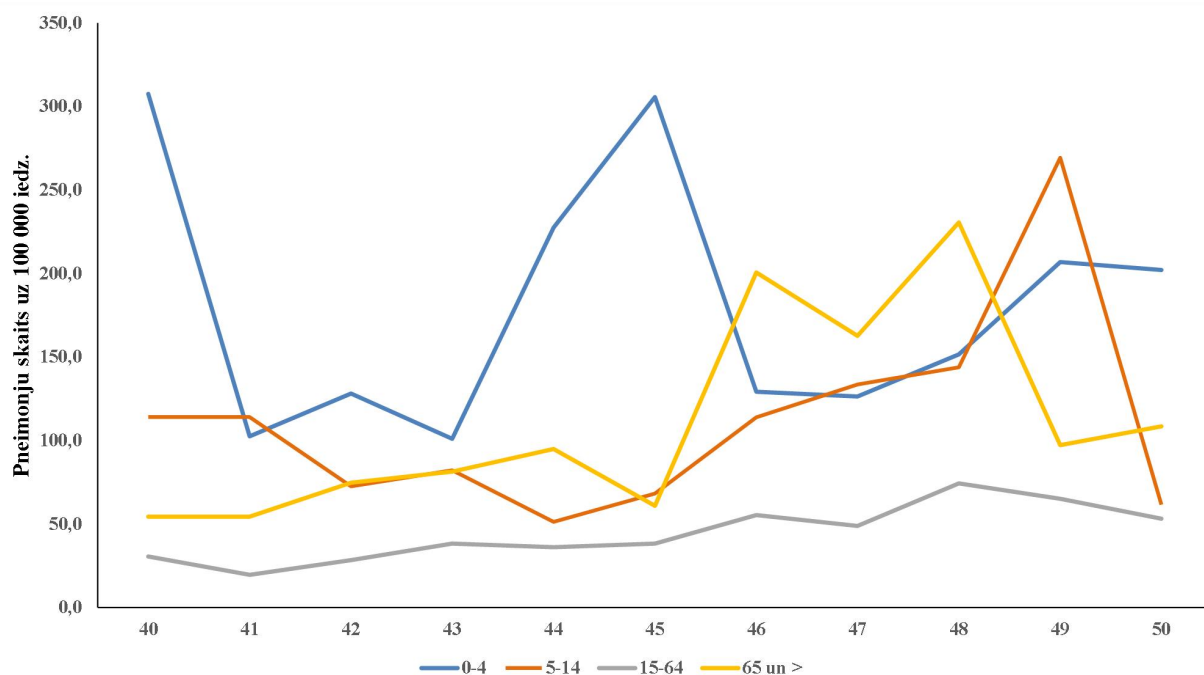
### Pneimonijas 2022.–2023. gada un iepriekšējās sezonās

50. nedēļā ambulatorajās iestādēs vēršusies 55 pacienti ar pneimoniju jeb 72,9 gadījumi uz 100 000 iedzīvotājiem, salīdzinājumā ar iepriekšējo nedēļu pacientu skaits ir samazinājies (49. nedēļā – 105,4 uz 100 000 iedz.). Salīdzinot ar iepriekšējo gadu attiecīga laika periodu pacientu skaits, kuriem konstatēta pneimonija ir ievērojami lielāks.



### Pneimoniju intensitāte atsevišķās vecuma grupās

Augstāka saslimstība ar pneimonijām 50. nedēļā reģistrēta bērniem 0–4 gadu vecuma grupā (202,2 gadījumi uz 100 000 iedzīvotājiem).

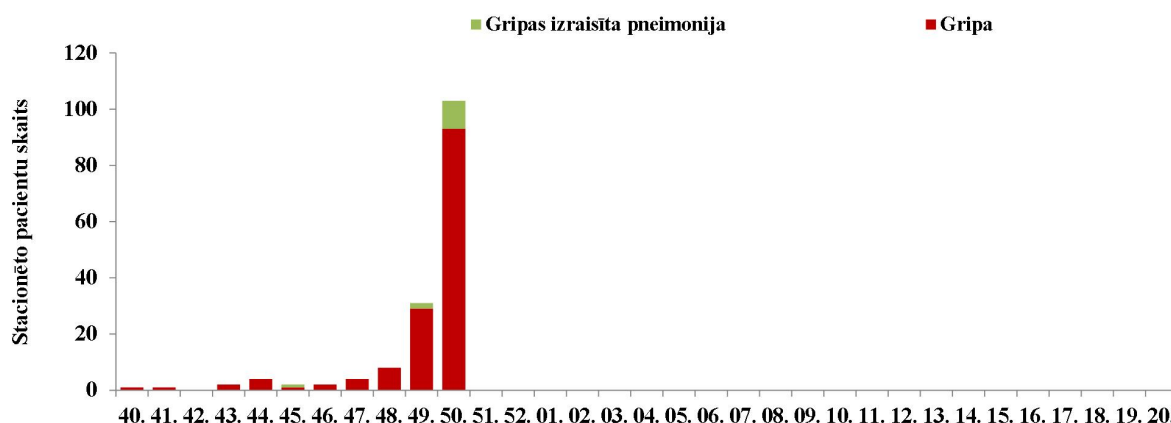


## STACIONĒTIE PACIENTI GRIPAS GADĪJUMOS

### *Stacionētie pacienti 2022.–2023. gada sezonā*

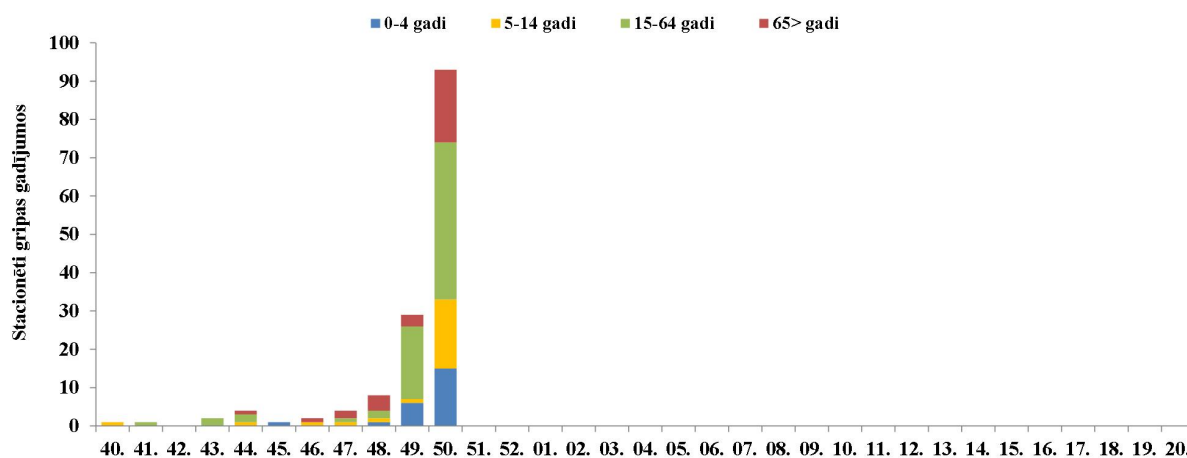
2022. gada 49. nedēļā ar diagnozi *gripa* stacionēti 93 pacienti: 46 pacienti Rīgas austrumu klīniskās universitātes slimnīcā (RAKUS), 22 pacienti Bērnu klīniskās universitātes slimnīcā (BKUS), 19 pacienti Vidzemes slimnīcā, trīs pacienti Daugavpils reģionālā slimnīcā, divi Ziemeļkurzemes reģionālā slimnīcā un viens pacients Jēkabpils reģionālā slimnīcā. Kā arī par 10 stacionētiem pacientiem ar diagnozi *gripas izraisīta pneimonija* ziņoja RAKUS.

Citas monitoringā iesaistītas stacionārās ārstniecības iestādes par hospitalizētiem pacientiem gripas un gripas izraisītas pneimonijas gadījumos nav ziņojušas.



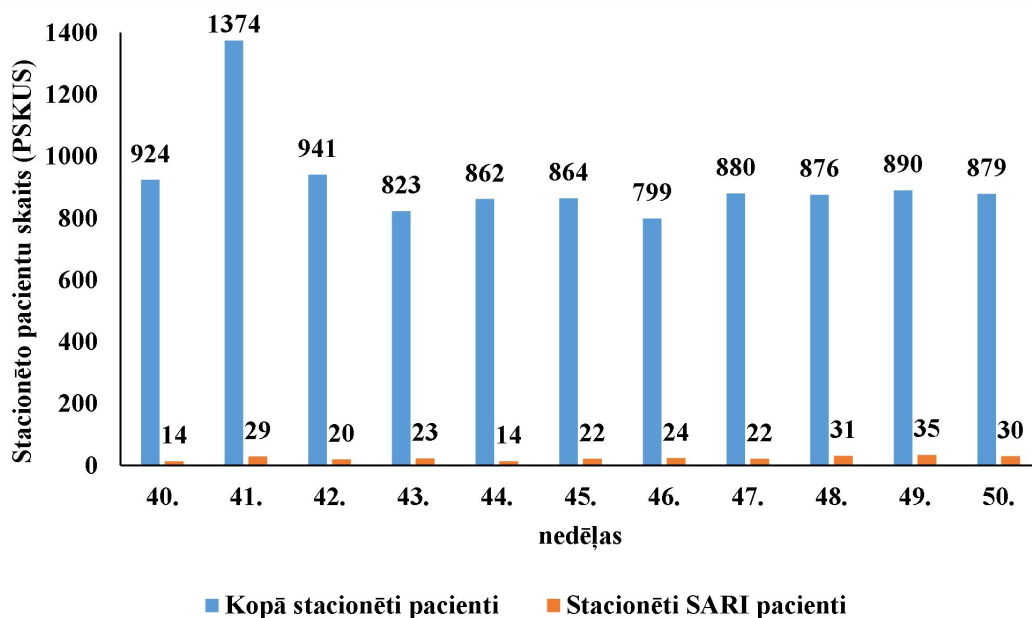
### Stacionēti gripas pacienti pa vecuma grupām

2022. gada 50. nedēļā pacienti, kuri bija uzņemti slimnīcā ar diagnozi *gripa*, bija dažādās vecuma grupās: 15 pacienti bija 0-4 gadu, 18 pacienti bija 5-14 gadu, 41 pacients 15-64 gadu vecuma grupā un 19 pacienti 65+ vecuma grupā.



VSIA “Paula Stradiņa Klīniskās universitātes slimnīcā” (PSKUS) dati tiek analizēti cita griezumā, smagu akūtu respiratoro infekciju (SARI) uzraudzības ietveros, apvienojot gripas,

Covid-19 un RSV infekcijas uzraudzību. 50. nedēļā PSKUS kopā stacionēti 879 pacienti, no kuriem 30 bija ar SARI. 6 pacienti tika testēti uz gripu, no kuriem 3 (50,0%) tika noteikts *A tipa* gripas vīruss, 22 pacienti tika testēti uz SARS-CoV-2, no kuriem 8 (36,4%) bija pozitīvs rezultāts. Intensīvas terapijas nodaļā 50. nedēļā tika stacionēti 2 SARI pacienti (49. nedēļā - 2 pacienti) un reģistrēti 2 nāves gadījumi pacientiem ar SARI (49. nedēļā – 4 gadījumi).



Kopš monitoringa sākuma (2022. gada 40. nedēļa) PSKUS 24 SARI pacienti tika stacionēti intensīvas terapijas nodaļā un 42 pacienti miruši no SARI. 50. nedēļā divi miruši pacienti no SARI tika testēti uz SARS-CoV-2, viens paraugs bija pozitīvs, kā arī testēti uz gripu, divos paraugos apstiprināta gripas vīrusa klātbūtne. Un divi ITN pacienti tika testēti uz SARS-CoV-2 un gripu, viens paraugs bija pozitīvs uz SARS-CoV-2.

Nedēļas	ITN stacionēti SARI pacienti				Miruši no SARI				
	0-4	5-14	15-64	65+	0-4	5-14	15-64	65+	
40.	1	0	0	1	0	1	0	0	1
41.	6	0	0	3	3	7	0	0	6
42.	1	0	0	1	0	7	0	0	5
43.	1	0	0	0	1	3	0	0	2
44.	0	0	0	0	0	3	0	0	3
45.	1	0	0	1	0	2	0	0	2
46.	2	0	0	1	1	3	0	0	2
47.	2	0	0	0	2	5	0	0	4
48.	6	0	0	2	4	5	0	0	3
49.	2	0	0	0	2	4	0	0	2
50.	2	0	0	0	2	2	0	0	2
<b>Kopā</b>	<b>24</b>	<b>0</b>	<b>0</b>	<b>9</b>	<b>15</b>	<b>42</b>	<b>0</b>	<b>0</b>	<b>32</b>



Kopš monitoringa sākuma (2022. gada 40. nedēļa) PSKUS tika izmeklēti 288 paraugi uz gripu un COVID-19 kopā, tika noteikti 58 SARS-CoV-2 vīrusi un 11 gripas vīrusi.

Nedēļas	Testēti SARI uz Gripu	Pozitīvi uz gripu	Īpatsvars (%)	Testēti SARI uz SARS-CoV-2	Pozitīvi uz SARS-CoV-2	Īpatsvars (%)	Testēti SARI uz RSV	Pozitīvi uz RSV	Īpatsvars (%)	Pozitīvo paraugu skaits
40.	4			13	8	61,5				8
41.	17			24	7	29,2				7
42.	2			16	3	18,8				3
43.	1			22	8	36,4				8
44.	0			14	6	42,9				6
45.	5	2	40,0	18	1	5,6				3
46.	4	2	50,0	19	3	15,8				5
47.	6	1	16,7	18	1	5,6				2
48.	12	1	8,3	25	7	28,0				8
49.	13	2	15,4	27	6	22,2				8
50.	6	3	50,0	22	8	36,4				11
<b>Kopā</b>	<b>70</b>	<b>11</b>	<b>15,7</b>	<b>218</b>	<b>58</b>	<b>26,6</b>				<b>69</b>

## VISPĀRĒJĀS UN PIRMSSKOLAS IZGLĪTĪBAS IESTĀŽU APMEKLĒJUMS

2022. gada 50. nedēļā (ceturtdien) vispārējās izglītības iestādes apmeklēja vidēji 85,9% skolēnu, kas ir par 0,3% vairāk nekā iepriekšējā nedēļā (49. nedēļā - 85,6%). Viszemākais vispārējo izglītības iestāžu apmeklējums reģistrēts Jūrmalā (71,4%) un Jelgavā (76,5%).

Vispārējās izglītības iestāžu apmeklējums 2022.-2023.gada epidēmiskajā sezonā												
Monitoringa pilsētas /nedēļas	Apmeklējumu īpatsvars no reģistrēto skolēnu skaita (%)											
	Daugavpils	Gulbenes novads	Jelgava	Jēkabpils	Jūrmala	Liepāja	Rēzekne	Rīga	Valmiera	Ventspils	Vidēji	
40.	89,3	90,5	90,2	87,1	77,5	92,4	92,7	x	95,3	89,0	<b>87,7</b>	
41.	89,3	91,7	84,3	87,8	70,8	95,1	92,4	86,8	89,1	88,4	<b>87,7</b>	
42.	88,0	91,8	78,4	86,7	73,5	93,2	88,0	85,0	95,9	89,5	<b>86,9</b>	
43.	Brīvdienas											
44.	91,4	89,5	82,5	87,2	79,2	93,8	96,6	90,2	96,4	92,1	<b>90,3</b>	
45.	89,3	79,2	83,3	89,0	74,3	93,5	96,8	88,0	87,6	90,2	<b>88,0</b>	
46.	89,3	86,4	78,7	87,8	66,7	95,1	95,9	83,3	84,8	87,1	<b>85,4</b>	
47.	85,4	88,3	76,0	83,4	67,1	89,1	91,9	86,3	83,3	88,5	<b>85,7</b>	
48.	83,1	89,0	75,0	86,7	70,5	87,3	93,4	85,4	84,4	87,3	<b>85,3</b>	
49.	83,6	87,5	81,0	91,8	73,7	89,4	94,5	84,7	84,6	85,6	<b>85,6</b>	
50.	87,2	89,4	76,5	92,7	71,4	91,0	94,8	84,0	84,1	87,3	<b>85,9</b>	
Salīdzinājumā ar iepriekšējo nedēļu (±)	3,6	1,9	-4,5	0,9	-2,2	1,7	0,3	-0,7	-0,5	1,7	0,3	

2022. gada 50. nedēļā (ceturtdien) pirmsskolas izglītības iestādes apmeklēja vidēji 59,5% bērnu, kas ir par 1% vairāk nekā iepriekšējā nedēļā (49. nedēļā - 58,5%). Viszemākais pirmsskolas izglītības iestāžu apmeklējums reģistrēts Ventspilī (54,9%), Jēkabpilī (55,4%) un Rēzeknē (55,5%).

Pirmsskolas izglītības iestāžu apmeklējums 2022.-2023.gada epidēmiskajā sezonā											
Monitoringa pilsētas /nedēļas	Apmeklējumu īpatsvars no reģistrēto bērnu skaita (%)										
	Daugavpils	Gulbenes novads	Jelgava	Jēkabpils	Jūrmala	Liepāja	Rēzekne	Rīga	Valmiera	Ventspils	Vidēji
40.	71,0	67,2	65,0	66,6	65,9	68,9	69,1	x	63,3	62,4	63,3
41.	71,6	45,3	63,8	63,1	63,3	64,8	52,7	66,6	69,7	65,0	65,2
42.	73,1	53,9	57,6	58,6	57,6	67,2	60,0	66,3	65,2	61,1	63,5
43.	65,3	50,0	56,4	50,4	53,4	62,9	58,2	54,5	50,2	56,0	56,2
44.	73,8	68,0	59,7	53,1	64,1	63,1	64,5	65,0	65,2	65,9	64,9
45.	68,7	64,1	63,4	53,9	63,3	65,9	60,9	60,0	64,7	65,9	63,3
46.	71,4	60,2	60,1	45,6	57,3	72,1	60,9	59,7	68,8	62,7	62,0
47.	65,5	63,3	65,4	54,1	62,8	53,6	63,6	65,5	63,8	61,4	62,1
48.	62,5	54,7	65,4	56,6	66,1	56,2	73,6	64,5	73,8	64,2	63,4
49.	59,5	56,3	65,8	54,4	52,9	62,9	60,9	61,7	62,0	55,0	58,5
50.	58,6	59,4	63,0	55,4	58,9	65,7	55,5	63,3	66,5	54,9	59,5
Salīdzinājumā ar iepriekšējo nedēļu (±)	-0,9	3,1	-2,9	1,0	6,0	2,8	-5,5	1,6	4,5	-0,1	1,0

## GRIPAS IZRAISĪTIE NĀVES GADĪJUMI

No monitoringa sākuma (2022. gada 40. nedēļa) saņemta informācija par četriem nāves gadījumiem ar laboratoriski apstiprinātu *A tipa* gripu (personas 60+). Pacienti bija vairākas blakus saslimšanas un pacienti nebija vakcināti pret gripu.

## VIRUSOLOĢIJAS DATI

SIA "Rīgas Austrumu klīniskās universitātes slimnīca" (RAKUS) Nacionālā mikrobioloģijas references laboratorijā (NMRL) kopš sezonas sākuma (2022. gada 40. nedēļa) izmeklēti 1564 pacienta klīniskie paraugi. 2022. gada 50. nedēļā no 60 *A tipa* gripas pozitīviem paraugiem 28 paraugiem noteikts *A tipa* gripas vīrusu apakštips. 15 *A tipa* gripas vīrusu paraugi raksturoti kā *A/H3* un 13 – kā *A/H1pdm09*. Savukārt diviem paraugiem apakštīpu nebija iespējams noteikt sakarā ar gripas vīrusu zemokoncentrāciju paraugā. Kā arī *A tipa* gripas vīrusu apakštips noteikts 12 SIA RAKUS iepriekšējās nedēļās paraugiem. Četri no tiem raksturoti kā *A/H3* un astoņi - kā *A/H1pdm09*.

52 paraugi saņemti no BKUS "Torņakalns" apakštīpu noteikšanai. 30 paraugiem noteikts *A/H3* apakštips, 20 – *A/H1pdm09* apakštips. Savukārt diviem paraugiem apakštīpu noteikt nebija iespējams sakarā ar vīrusu zemo koncentrāciju paraugā.

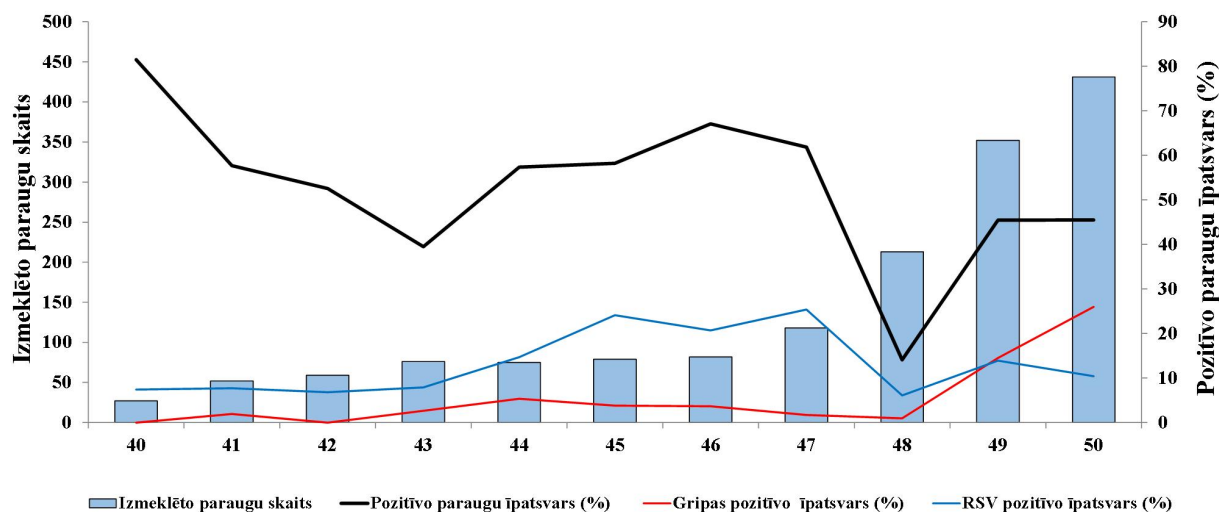
No monitoringa sākuma noteikti dažādi elpceļu vīrusi: 200 respiratori sincitiālie vīrusi (RSV), 127 rinovīrusi, 70 adenovīrusi, 45 paragripas vīrusi un citi.

2022. gada sezonas 40. – 50. nedēļā, salīdzinot ar iepriekšējās 2021. – 2022. gada sezonas attiecīgo periodu, NMRL palielinājies apstiprināto RSV skaits – kopā apstiprināti 200 respiratori

sincitiālie vīrusi, kas ir 13% no izmeklētajiem paraugiem (2021. - 2022. gada sezonas 40. - 48. nedēļā apstiprināti 42 RSV, pozitīvo paraugu īpatsvars bija 6,3%).

Nedēļas	Izmeklēto paraugu skaits	A gripa	B gripa	Paragripa I	Paragripa II	Paragripa III	Paragripa IV	RSV	Adenovīrusi	Rinovīrusi	hMPV	Bokavīrusi	Koronavīrusi	Enterovīrusi	Pozitīvo paraugu skaits	Pozitīvo paraugu īpatsvars (%)	Gripas pozitīvo īpatsvars (%)	RSV pozitīvo īpatsvars (%)
40	27			1		1		2	3	10		2	1	2	22	81,5	0,0	7,4
41	52		1		2	1		4	4	15				3	30	57,7	1,9	7,7
42	59			5				4	5	12		2		3	31	52,5	0,0	6,8
43	76	2		1	1	3		6	5	6	2	1		3	30	39,5	2,6	7,9
44	75	4		2		2		11	7	9	1	4		3	43	57,3	5,3	14,7
45	79	3		1		4	3	19	5	5	3	2		1	46	58,2	3,8	24,1
46	82	3		2	1	1	2	17	12	9	7	1			55	67,1	3,7	20,7
47	118	2				1	2	30	7	17	7	2		5	73	61,9	1,7	25,4
48	213	2						13	4	6	3		1	1	30	14,1	0,9	6,1
49	352	50	1	1		1	5	49	10	23	10	5	2	3	160	45,5	14,5	13,9
50	431	112		1		1		45	8	15	7	7			196	45,5	26,0	10,4
Kopā	1564	178	2	14	4	15	12	200	70	127	40	26	4	24	716	45,8	11,5	13,0

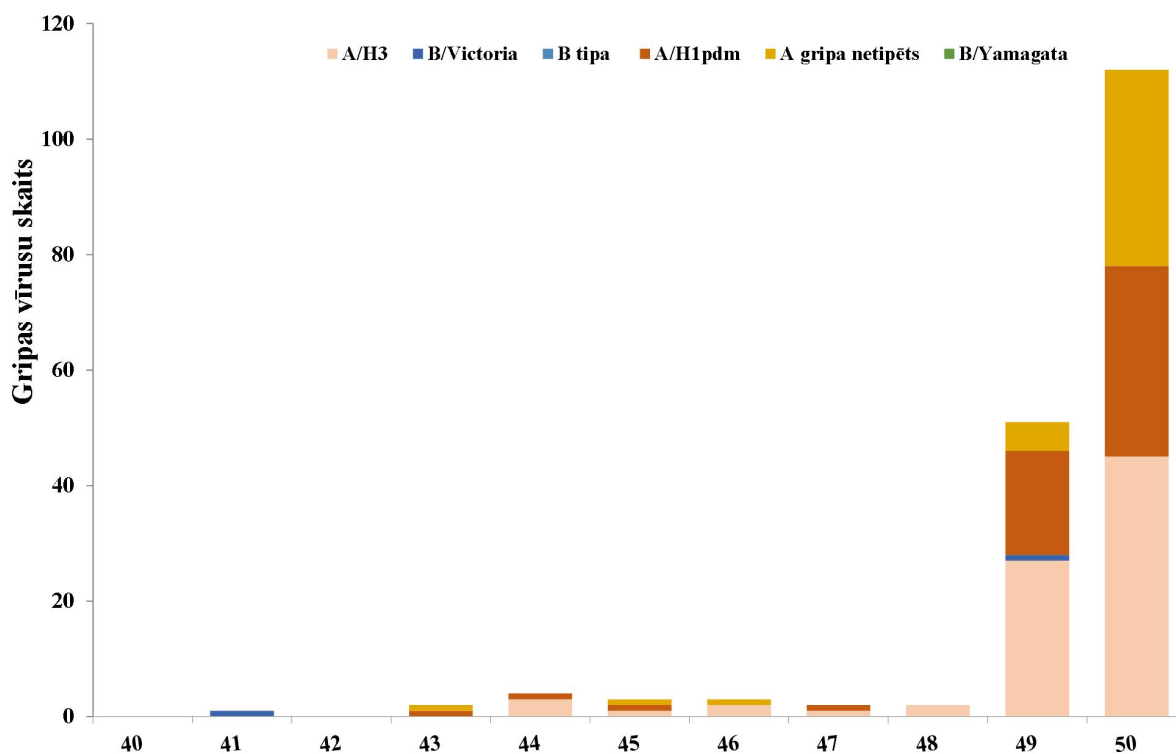
Izmeklēto paraugu skaits un pozitīvo paraugu īpatsvars



50. nedēļā Latvija laboratoriski apstiprināti 2 310 Covid-19 gadījumi, kas ir par 18,7% mazāk nekā 49. nedēļā. SARS-CoV-2 pozitīvo paraugu īpatsvars ir bijis 19,8%, kas ir par 0,8% mazāks nekā 49. nedēļā.

### Noteikto gripas vīrusu tipēšana

Šajā sezonā (no 2022. gada 40. nedēļas) izmeklētajos paraugos apstiprināti 178 *A tipa* gripas vīrusi, no tiem 55 raksturoti kā *A/H1pdm* un 81 raksturots kā *A/H3*, un apstiprināti 2 *B tipa* gripas vīrusi, kas pieder *B/Victoria* līnijai.



## PVO EIROPAS REĢIONA GRIPAS UZRAUDZĪBAS TĪKLA INFORMĀCIJA

### Eiropas gripas uzraudzības tīkla Flu News Europe ziņojums <sup>2</sup>

2022. gada 49. nedēļā (5.12.-11.12.) No izmeklētajiem paraugiem uzraudzības tīkla primārās veselības aprūpes iestādēs pacientiem, kuriem bija gripai līdzīgi simptomi (ILI) vai ARI simptomi, pozitīvo paraugu īpatsvars pieauga līdz 23% no 22% iepriekšējā nedēļā.

27 valstis ziņoja par reģionālo vai plaši izplatītu gripas aktivitāti ar vidējo vai ļoti augstu intensitāti.

Gruzija, Vācija, Itālija, Kirgizstāna, Lietuva, Portugāle un Slovākija ziņoja par augstāku nekā 40% pozitīvo paraugu īpatsvaru uzraudzības tīkla primārās veselības aprūpes iestādēs.

Visās monitoringa sistēmās tika konstatēti gan *A tipa*, gan *B tipa* gripas vīrusi, *A/H3* gripas vīrusi dominēja uzraudzības tīklā, savukārt *A/H1pdm09* dominēja ārpus uzraudzības tīklā.

Par hospitalizētiem gadījumiem ar apstiprinātu gripas vīrusa infekciju tika ziņots no intensīvās terapijas nodaļām, no citām nodaļām un SARI uzraudzības. Dominēja *A tipa* gripas vīruss. No 126 SARI gadījumiem 17% bija *A/H3* un 57% *A/H1pdm09*. *A tipa* gripas vīrusa īpatsvars turpina palielināties, taču reģiona austrumu daļā *B tipa* gripas vīrusa īpatsvars samazinās. Salīdzinot dažādus gripas veidu sadalījumus pa sistēmām, ir svarīgi ņemt vērā, ka katrai sistēmai ziņo dažādas valstu kopas.

<sup>2</sup> <https://flunewseurope.org/>

## Kvalitatīvie indikatori

No 38 valstīm, kas ziņoja par gripas izplatības intensitāti, 8 ziņoja, ka gripas intensitāte nav pārsniegusi bāzes līmeni (visa reģionā), 10 valstis ziņoja par zemu intensitāti (visā reģionā), 14 ziņoja par vidēju intensitāti (visa reģionā), 4 ziņoja par augstu intensitāti (Kazahstāna, Lietuva, Malta un Slovākija) un 2 valstis ziņoja par ļoti augstu intensitāti (Krievijas Federācija un Austrija).

No 38 valstīm, kas atzīmēja teritoriālās izplatības rādītājus, 2 informēja, ka gripas aktivitāte nav novērota (Azerbaidžāna un Horvātija), 7 ziņoja par sporādisku izplatību (visā reģionā), 5 ziņoja par lokālu izplatību (Lietuva, Malta, Serbija, Slovākija, un Apvienotā Karaliste (Ziemeļrija)), 8 ziņoja par reģionālu izplatību un 16 valstis ziņoja par plašu izplatību.

## Pasaules veselības organizācijas Globāla gripas uzraudzības tīkla 2022. gada 28. novembra 433. ziņojums<sup>3</sup>

Valstīm ir ieteicams uzraudzīt gripas un SARS-CoV-2 vīrusu kopcirkulāciju. Valstis tiek mudināti uzlabot integrēto uzraudzību un pastiprināt savu gripas vakcinācijas kampaņu, lai novērstu smagas slimības un ar gripu saistītu hospitalizāciju. Ārstiem diferenciāldiagnozē jāņem vērā gripa, jo īpaši augsta riska grupām attiecībā uz gripu, un jāpārbauda un jāārstē saskaņā ar valsts vadlīnijām.

- Pasaulē gripas aktivitāte pieauga, pārsvarā tika konstatēti *A(H3N2)* gripas vīrusi.
- Ziemeļamerikas valstīs pēdējo nedēļu laikā gripas un slimību, kuriem bija gripai līdzīgi simptomi (ILI), aktivitāte strauji pieaugusi, dominēja *A(H3N2)* gripa.
- Eiropā gripas aktivitātei bija pieaugoša tendence, dažās valstīs gripas pārsniedzot epidēmijas sliekšni. Kopumā konstatētajos gadījumos dominēja *A(H3N2)* gripas vīrusi, savukārt ārpus uzraudzības tīkla dominēja *A(H1N1)pdm09* gripas vīrusi.
- Vidusāzijā (Kazahstāna) ziņoja par augstu gripas aktivitāti, dominē *B tipa* gripas vīrusi.
- Ziemeļāfrikas valstīs gripas atklāšanas rādītāji bija zemi.
- Rietumāzijā gripas aktivitāte kopumā ir samazinājusies.
- Austrumāzijā gripas aktivitāte saglabājās zema līmenī, galvenokārt prevalējot *A(H3N2)* gripai. Savukārt neliels pieaugums reģistrēts Ķīnā (dienvidos) un Korejas Republikā.
- Karību jūras reģionā gripas aktivitāte palielinājās Meksikā, bet saglabājās zema citās reģiona valstīs, dominē *A(H3N2)* gripas vīrusi.
- Dienvidamerikas tropu valstīs gripas noteikšanas rādītāji bija zemi, dominē *A(H3N2)*.
- Tropu Āfrikā gripas aktivitāte saglabājās zema, tika ziņots par visiem sezonālas gripas apakštipiem.
- Dienvidāzijā gripas aktivitāte samazinājās, galvenokārt dēļ gripas aktivitātes samazināšanas Irānā. Pārsvarā noteikts *A(H3N2)* gripas vīrusa apakštips.
- Dienvidaustrumāzijā galvenokārt konstatēta *A(H3N2)* un *B tipa* gripa, gripas gadījumu skaits turpina samazināties.
- Dienvidu puslodes mērenajās joslās gripas aktivitāte bija zema, izņemot Dienvidameriku, kur saglabājās paaugstināta gripas aktivitāte Argentīnā un Čīlē.

No izmeklētajiem paraugiem uzraudzības tīklā Covid-19 pozitīvo paraugu īpatsvars palielinājās, un bija nedaudz vairāk par 10%. Aktivitāte pieauga Amerikā un pozitīvo paraugu īpatsvars bija aptuveni 14%. Eiropas reģionā un Dienvidaustrumāzijas reģionā pozitīvo paraugu īpatsvars bija stabils nedaudz zem 10%. Āfrikas un Vidusjūras austrumu reģionā, kā arī Klusā okeānā rietumu reģionā pozitīvo gadījumu skaits saglabājās zem 10%. Pozitīvo COVID-19 paraugu īpatsvars (ārpus uzraudzības tīkla) palielinājās līdz 25%.

<sup>3</sup> <https://www.who.int/teams/global-influenza-programme/surveillance-and-monitoring/influenza-updates/current-influenza-update>

COVID-19 pandēmijas laikā PVO mudina valstis, īpaši tās, kuras no PVO Globālās gripas uzraudzības un reaģēšanas sistēmas (GISRS) saņēmušas multipleksās gripas un SARS-CoV-2 reaģentu komplektus, veikt integrētu gripas un SARS-CoV-2 uzraudzību un ziņot par epidemioloģisko un laboratorijas informāciju. Vadlīnijas var atrast šeit: [https://www.who.int/publications/i/item/WHO-2019-nCoV-integrated\\_sentinel\\_surveillance-2022.1](https://www.who.int/publications/i/item/WHO-2019-nCoV-integrated_sentinel_surveillance-2022.1).

NIC un citas nacionālās gripas laboratorijas no 73 valstīm, apgabaliem vai teritorijām no sešiem PVO reģioniem (Āfrikas reģions: 10; Amerikas reģions: 18; Austrumu Vidusjūras reģions: 5; Eiropas reģions: 31; Dienvidaustrumāzijas reģions: 4; Rietumu reģions Klusā okeāna reģions: 5) ziņoja FluNet laika posmā no 2022. gada 14. novembra līdz 2022. gada 27. novembrim (dati uz 2022. gada 9. decembri). PVO GISRS laboratorijas šajā laika periodā pārbaudīja vairāk nekā 49 444 kontrolparaugus, un 4 743 (9,6%) bija pozitīvi attiecībā uz SARS-CoV-2. Turklāt tajā pašā periodā tika pārbaudīti vairāk nekā 220 234 nekontrolējami vai nenoteiktu ziņošanas avotu paraugi, un 43 679 bija pozitīvi attiecībā uz SARS-CoV-2.

### **PVO Konsultatīvās sanāksmes 2022. gada 25. februāra ziņojums par gripas vakcīnas sastāvu 2022.–2023. gada sezonai Ziemeļu puslodē.**

2022. gada 25. februārī notikušajā PVO Konsultatīvā sanāksmē tika apstiprināts vakcīnu sastāvs 2022.-2023. gada sezonai Ziemeļu puslodē.

PVO iesaka izmantot četrvērtīgās vakcīnas 2022.-2023. gada gripas sezonā. Vakcīnās, kuru ražošanā tiek veikta izmantojot olas, jābūt šādiem komponentiem:

- *A/Victoria/2570/2019 (H1N1)pdm09*-līdzīgs vīruss;
- *A/Darwin/9/2021 (H3N2)*-līdzīgs vīruss;
- *B/Austria/1359417/2021 (B/Victoria lineage)*-līdzīgs vīruss un
- *B/Phuket/3073/2013 (B/Yamagata lineage)*-līdzīgs vīruss.

Vakcīnās, kas tiek ražotas izmantojot šūnas jeb rekombinantās vakcīnās, jāiekļauj:

- *A/Wisconsin/588/2019 (H1N1)pdm09*-līdzīgs vīruss;
- *A/Darwin/6/2021 (H3N2)*- līdzīgs vīruss;
- *B/Austria/1359417/2021 (B/Victoria lineage)*-līdzīgs vīruss un
- *B/Phuket/3073/2013 (B/Yamagata lineage)*-līdzīgs vīruss.

PVO iesaka izmantot trīsvērtīgas vakcīnas 2022. - 2023. gada gripas sezonā. Vakcīnās, kuru ražošanā tiek veikta izmantojot olas, jābūt šādiem komponentiem:

- *A/Victoria/2570/2019 (H1N1)pdm09*-līdzīgs vīruss;
- *A/Darwin/9/2021 (H3N2)*-līdzīgs vīruss;
- *B/Austria/1359417/2021 (B/Victoria lineage)*-līdzīgs vīruss

Vakcīnās, kas tiek ražotas izmantojot šūnas jeb rekombinantās vakcīnās, jāiekļauj:

- *A/Wisconsin/588/2019 (H1N1)pdm09*-līdzīgs vīruss;
- *A/Darwin/6/2021 (H3N2)*- līdzīgs vīruss;
- *B/Austria/1359417/2021 (B/Victoria lineage)*-līdzīgs vīruss.

Pilns ziņojums par 2022. gada 25. februāra lēmumu ir publicēts PVO interneta vietnē <sup>4</sup>.

<sup>4</sup> <https://www.who.int/publications/m/item/recommended-composition-of-influenza-virus-vaccines-for-use-in-the-2022-2023-northern-hemisphere-influenza-season>

## PAR GRIPAS MONITORINGU

2022.–2023. gada sezonā monitoringā ir iesaistītas 42 ģimenes ārstu prakses (ĢĀP) desmit administratīvajās teritorijās – Liepāja, Ventspils (Kurzeme), Daugavpils, Rēzekne (Latgale), Jūrmala (Pierīga), Valmiera, Gulbenes novadā (Vidzeme), Jēkabpils, Jelgava (Zemgale) un Rīga.

Kopējais reģistrēto pacientu skaits atlasītajās ĢĀP - 75 461 jeb 4,0 % no Latvijas iedzīvotāju populācijas. ĢĀP katru nedēļu sniedz datus par pacientu skaitu, kas vērsušies pēc medicīniskās palīdzības ārsta praksē gripas, AAEI un pneimoniju gadījumos, norādot pacientu skaitu pa vecuma grupām: 0-4, 5-14, 15-64 un 65un> gadi. Pēc ĢĀP sniegtās informācijas tiek aprēķināta gripas izplatības intensitāte pa teritorijām un pa vecuma grupām.

Lai novērtētu sezonālās gripas epidēmijas smagumu, katru sezonu monitoringā tiek iesaistītas slimnīcas visās administratīvajās teritorijās. Šajā sezonā ir iesaistītas 10 slimnīcas deviņās pilsētās. Slimnīcas katru nedēļu informē par pacientiem stacionāriem gripas un gripas pneimonijas gadījumos un Covid-19 gadījumos, norādot pacientu skaitu pa vecuma grupām: 0-4, 5-14, 15-64 un 65un> gadi. VSIA “Paula Stradiņa Klīniskā universitātes slimnīca” sniegti dati ir apvienoti zem SARI uzraudzības un ziņošana notiek izmantojot Stacionāro ārstniecības iestāžu resursu informācijas sistēmu (SAIRIS).

Pagājušajā sezonā Covid-19 pandēmijas dēļ mācības izglītības iestādēs notika attālināti, tādēļ vispārējās izglītības iestādes nevarēja sniegt objektīvo informāciju par audzēkņu apmeklējumu. 2021.-2022. gada sezonas monitoringā pirmsskolas un vispārējās izglītības iestādes netika iesaistītas. 2022.-2023. gada sezonā monitoringā tika iesaistītas izglītības iestādes (32 skolas un 30 bērnudārzi) 10 administratīvajās teritorijās, kas informē par bērnu un skolēnu apmeklējumu katru nedēļu ceturtdien.

Virusoloģijas dati par cirkulējošiem elpceļu vīrusiem tiek saņemti no SIA „Rīgas Austrumu klīniskās universitātes slimnīca” (RAKUS) Nacionālās mikrobioloģijas references laboratorijas (NMRL). Pārskatā tiek iekļauta informācija par izmeklēto klīnisko paraugu skaitu, kas tiek izmeklēti NMRL ar polimerāzes ķēdes reakcijas (RL-PĶR) un Mutliplex metodi elpceļu vīrusu noteikšanai. NMRL paraugi tiek saņemti no Rīgas stacionārajām ārstniecības iestādēm, no reģionālajām slimnīcām, kā arī no citām, ambulatorajām iestādēm.

<p><b>Materiālu sagatavoja:</b> SLIMĪBU PROFILAKSES UN KONTROLES CENTRA Infekcijas slimību uzraudzības un imunizācijas nodaļas epidemioloģe Kate Karolīna Kalašņikova un vecākā epidemioloģe Darja Vasiļevska.</p> <p>2022.–2023. gada sezonas AAEI un gripas monitoringa 2022. gada 50. nedēļā datus sniedza:</p> <ul style="list-style-type: none"> <li>• 42 ģimenes ārstu prakses (reģistrēto pacientu skaits 75 461 jeb 7,3% no iedzīvotāju skaita monitoringa iekļautajās pilsētās; 4,0 % no Latvijas iedzīvotāju skaita)</li> <li>• 10 stacionārās ārstniecības iestādes</li> </ul> <p>Izmantoti SIA Rīgas Austrumu klīniskās universitātes slimnīcas (RAKUS) Nacionālās mikrobioloģijas references laboratorijas dati.</p> <p><b>Pateicamies visiem monitoringa dalībniekiem par sniegto informāciju.</b></p> <p>Datu pārpublicēšana un citēšana – atsauce uz Slimību profilakses un kontroles centra “Epidemioloģijas biļetenu” ir obligāta.</p>
--