



Slimību profilakses un kontroles centrs

Duntes iela 22, Rīga, LV-1005, tālr. 67501590, fakss 67501591, e-pasts pasts@spkc.gov.lv

EPIDEMIOLOĢIJAS BIĻETENS

Nr. 55 (1816)

2022. gada 28. decembrī

Gripa un citas elpceļu infekcijas 2022.–2023. gada sezonā

Saturs

KOPSAVILKUMS PAR 2022. GADA 51. NEDĒĻU	1
GRIPA UN CITAS ELPCEĻU INFEKCIJAS AMBULATORAJĀS IESTĀDĒS	3
STACIONĒTIE PACIENTI GRIPAS GADĪJUMOS	7
VISPĀRĒJĀS UN PIRMSSKOLAS IZGLĪTĪBAS IESTĀŽU APMEKLĒJUMS	9
GRIPAS IZRAISĪTIE NĀVES GADĪJUMI	10
VIRUSOLOĢIJAS DATI	10
PVO EIROPAS REĢIONA GRIPAS UZRAUDZĪBAS TĪKLA INFORMĀCIJA	13
PAR GRIPAS MONITORINGU	15

KOPSAVILKUMS PAR 2022. GADA 51. NEDĒĻU

Saskaņā ar Ministru kabineta 2006. gada 21. novembra noteikumu Nr. 948 „Noteikumi par gripas pretepidēmijas pasākumiem”¹ 8.1 punktu un, balstoties uz 48. nedēļas monitoringa datiem, Slimību profilakses un kontroles centrs 8.12.2022. paziņoja par gripas epidēmijas sākumu.

2022. gada 51. nedēļā (19.12. – 25.12.) informācija par pacientu skaitu, kas vērsušies ambulatorajās ārstniecības iestādēs akūtu elpceļu infekciju gadījumos, saņemta no 41 ģimenes ārstu praksēs. Pacientu īpatsvars ar elpceļu infekcijām veido 37% no kopējā pacientu skaita, kas vērsušies ambulatorajās iestādēs 51. nedēļā (50. nedēļā – 31%).

Ar akūtu augšējo elpceļu infekcijas (turpmāk - AA EI) simptomiem kopā bija vērsušies 2072 pacienti jeb vidēji 2811,7 uz 100 000 iedzīvotājiem (50. nedēļā - 2555,0 uz 100 000 iedz.). 2022. gada 51. nedēļā gripas intensitāte salīdzinājumā ar 50. nedēļu palielinājusies - 607,9 gadījumi uz 100 000 iedzīvotājiem (50. nedēļā - 225,3 uz 100 000 iedz.).

Ģimenes ārstu praksēs (ĢĀP) 2022. gada 51. nedēļā reģistrēti 448 klīniskie gripas gadījumi: 228 gadījumi Rīgā (1080,3 gadījumi uz 100 000 iedz.), 64 gripas gadījumi Jelgavā (1881,8 gadījumi uz 100 000 iedz.), 48 gadījumi Daugavpilī (474,5 uz 100 000 iedz.), 21 gripas gadījums Jūrmalā (440,5 uz 100 000 iedz.), 12 gadījumi Jēkabpilī (372,6 uz 100 000 iedz.), 5 gadījumi Valmierā (177,4 uz 100 000 iedz.), 5 gadījumi Rēzeknē (124,9 uz 100 000 iedz.), 3 gadījumi Ventspilī (40,4 gadījumi uz 100 000 iedz.) un 2 gadījumi Liepājā (21,6 gadījumi uz 100 000 iedz.).

¹„Noteikumi par gripas pretepidēmijas pasākumiem” <https://likumi.lv/ta/id/148626-noteikumi-par-gripas-pretepidemijas-pasakumiem>

Pneimoniju gadījumos vērsušies 53 pacienti jeb vidēji 71,9 uz 100 000 iedzīvotājiem (50. nedēļā 72,9 uz 100 000 iedz.). Augstāka saslimstība ar pneimoniju reģistrēta bērniem 0-4 gadu vecuma grupā (182,3 uz 100 000 iedz.).

No monitoringā iesaistītām stacionārām ārstniecības iestādēm tika ziņots par 191 hospitalizētu pacientu ar *gripu*: Rīgā (134), Valmierā (42), Jēkabpilī (6), Ventspilī (4), Daugavpilī (3) un Liepājā (2), kā arī tika ziņots par 40 stacionētiem pacientiem ar *gripas izraisītu pneimoniju*: Rīgā (32), Daugavpilī (7) un Ventspilī (1).

Kopā no monitoringā iesaistītajām slimnīcām saņemti 137 ziņojumi par stacionētiem pacientiem ar Covid-19 infekciju (50. nedēļā – 152 ziņojumi).

VSIA “Paula Stradiņa Klīniskās universitātes slimnīcā” (PSKUS) dati tiek analizēti cita griezumā, smagu akūtu respiratoro infekciju (SARI) uzraudzības ietveros, apvienojot gripas, Covid-19 un RSV infekcijas uzraudzību. 51. nedēļā PSKUS kopā stacionēti 1 212 pacienti, no kuriem 54 bija ar SARI. 21 pacients tika testēts uz gripu, no kuriem 9 (42,9%) tika noteikts *A tipa* gripas vīruss, 18 pacienti tika testēti uz SARS-CoV-2, no kuriem 16 (88,9%) bija pozitīvs rezultāts. Intensīvas terapijas nodaļā 51. nedēļā tika stacionēti 8 SARI pacienti (50. nedēļā - 2 pacienti) un reģistrēti 9 nāves gadījumi pacientiem ar SARI (50. nedēļā – 2 gadījumi).

Vispārējās izglītības iestādes apmeklēja vidēji 62,9% skolēnu un pirmsskolas iestādes apmeklēja vidēji 53,9% reģistrēto bērnu (50. nedēļā respektīvi 85,9% un 59,5%).

Virusoloģijas dati

SIA “Rīgas Austrumu klīniskās universitātes slimnīca” (RAKUS) Nacionālā mikrobioloģijas references laboratorijā (NMRL) 2022. gada 51. nedēļā izmeklēti 580 klīniskie paraugi. Laboratoriski apstiprināts 171 pozitīvs *A tipa* gripas vīruss un viens *B tipa* gripas vīrusa paraugs. 95 paraugiem noteikts *A tipa* gripas vīrusu apakštips. 49 raksturoti kā *A/H1pdm* un 46 – kā *A/H3*.

No sešiem izdalītiem *A tipa* gripas vīrusa paraugiem, pieci raksturoti kā *A/Darvin /9/2021 (H3N2)* – līdzīgs vīruss un viens - kā *A/Victoria/2570/19 (H1N1)pdm09* – līdzīgs vīruss.

97 gadījumos konstatēti šādi elpceļu vīrusi: rinovīrusi (13), adenovīrusi (10), bokavīrusi (7), respiratori sincitiālie vīrusi (RSV) (54), cilvēka metapneimovīruss (hMPV) (10), paragripas II tipa vīruss (1), paragripas III tipa vīruss (1) un sezonālie koronavīrusi (1).

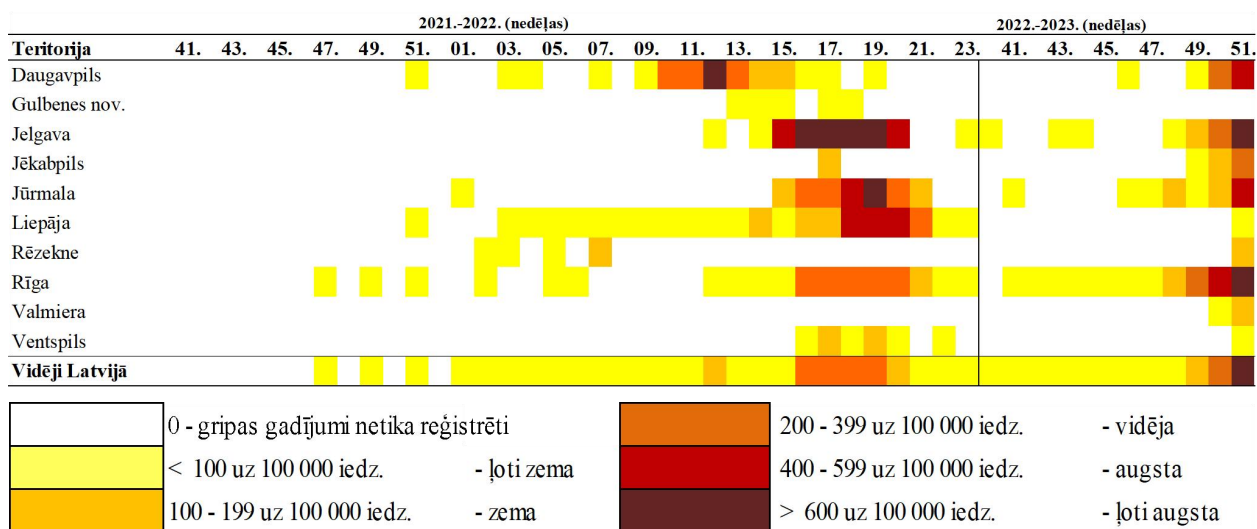
51. nedēļā Latvija laboratoriski apstiprināti 2 191 Covid-19 gadījumi, kas ir par 5,2% mazāk nekā 50. nedēļā. SARS-CoV-2 pozitīvo paraugu īpatsvars ir bijis 21,1%, kas ir par 1,3% mazāks nekā 50. nedēļā.

Kopš sezonas sākuma (2022. gada 40. nedēļa), Latvijā kopā laboratoriski apstiprināti 352 gripas gadījumi un ģimenes ārstu prakses ziņojušas par 825 klīniski apstiprinātiem gripas gadījumiem. Kopā no monitoringā iesaistītajām slimnīcām līdz šim saņemta informācija par 336 stacionētiem pacientiem *ar gripu* un 53 stacionētiem pacientiem *ar gripas izraisītu pneimoniju*.

GRIPA UN CITAS ELPCĒĻU INFEKCIJAS AMBULATORAJĀS IESTĀDĒS

Gripas intensitāte administratīvajās teritorijās 2021.–2022. un 2022.–2023. gada sezonā

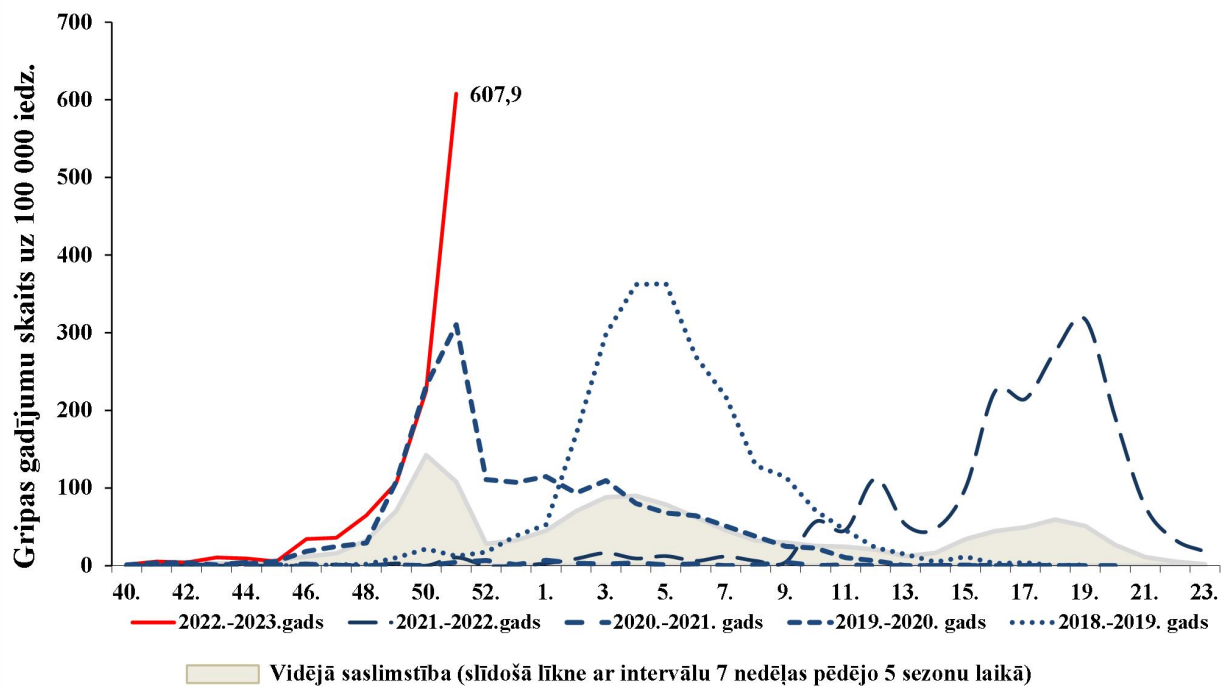
2022. gada 51. nedēļā ģimenes ārsta prakses kopā paziņoja par 448 klīniski apstiprinātiem gripas gadījumiem. Gripas klīniskie gadījumi reģistrēti: 288 gadījumi Rīgā (1080,3 gadījumi uz 100 000 iedz.), 48 gripas gadījumi Daugavpilī (474,5 gadījumi uz 100 000 iedz.), 64 gadījumi Jelgavā (1881,8 uz 100 000 iedz.), 21 gripas gadījums Jūrmalā (440,5 uz 100 000 iedz.), 12 gadījumi Jēkabpilī (372,6 uz 100 000 iedz.), pieci gadījumi Valmierā (177,4 uz 100 000 iedz.), pieci gadījumi Rēzeknē (124,9 uz 100 000 iedz.), trīs gadījumi Ventspilī (40,4 uz 100 000 iedz.) un divi gadījumi Liepājā (21,6 uz 100 000 iedz.).



Gripas intensitāte 2022.–2023. gada un iepriekšējās sezonās

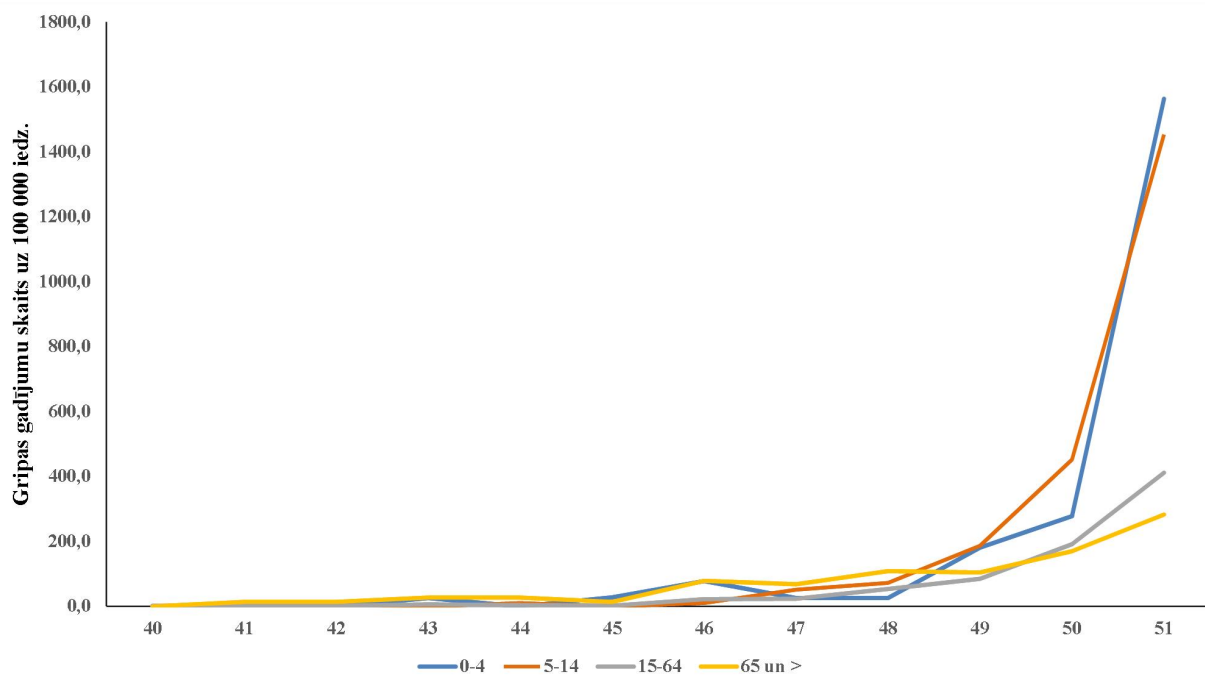
Kopš sezonas sākuma (2022. gada 40. nedēļa) Latvijā gripas intensitāte bija ļoti zema, taču augstāka nekā pagājušajā 2021. – 2022. gada sezonā attiecīgajā laika periodā.

48. nedēļā vidēja gripas intensitāte ievērojami palielinājās un pārsniedza bāzes līmeni. Tika paziņots par gripas epidēmijas sākumu. 2022. gada 51. nedēļā vidējai gripas intensitātei ir vērojams pieaugums, reģistrēti 607,9 gadījumi uz 100 000 iedzīvotājiem (50. nedēļā – 225,3 uz 100 000 iedzīvotājiem).



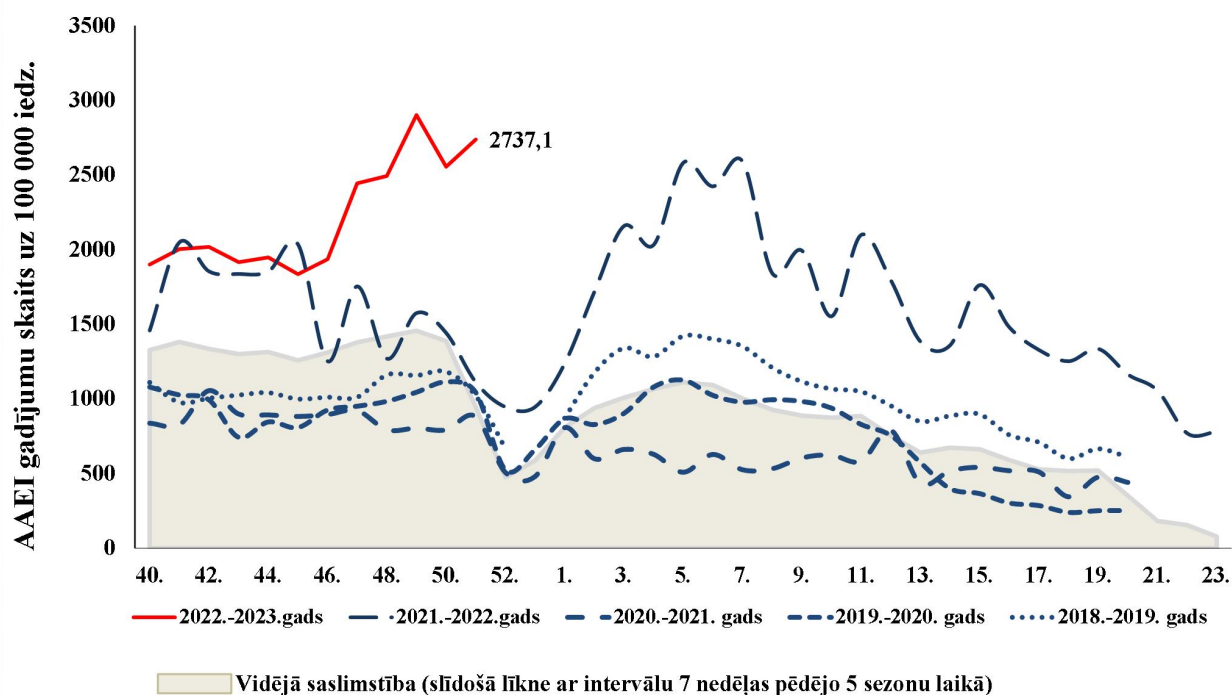
Gripas intensitāte atsevišķās vecuma grupās

Augstāka saslimstība ar gripu 51. nedēļā reģistrēta bērniem 0 - 4 gadu vecuma grupā (1562,9 gadījumi uz 100 000 iedzīvotājiem).



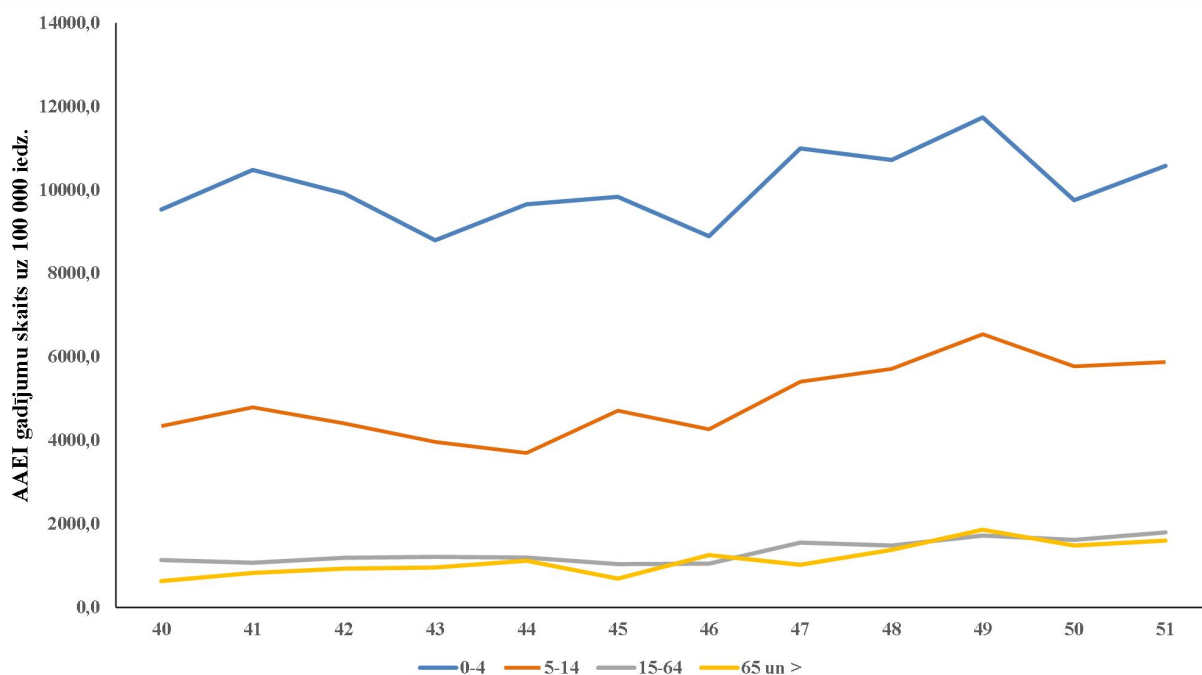
Akūtas augšējo elpceļu infekcijas (AAEI) 2022.–2023. gada un iepriekšējās sezonās

2022. gada 51. nedēļā palielinājies pacientu vēršanās ambulatorajās ārstniecības iestādēs AAEI gadījumos, salīdzinot ar 50. nedēļu (50. nedēļā – 2555,0 uz 100 000 iedz. un 51. nedēļā – 2737,1 uz 100 000 iedz.). Kopumā saslimstība ar AAEI ievērojami pārsniedz iepriekšējo gadu rādītājus attiecīgajā laika periodā.



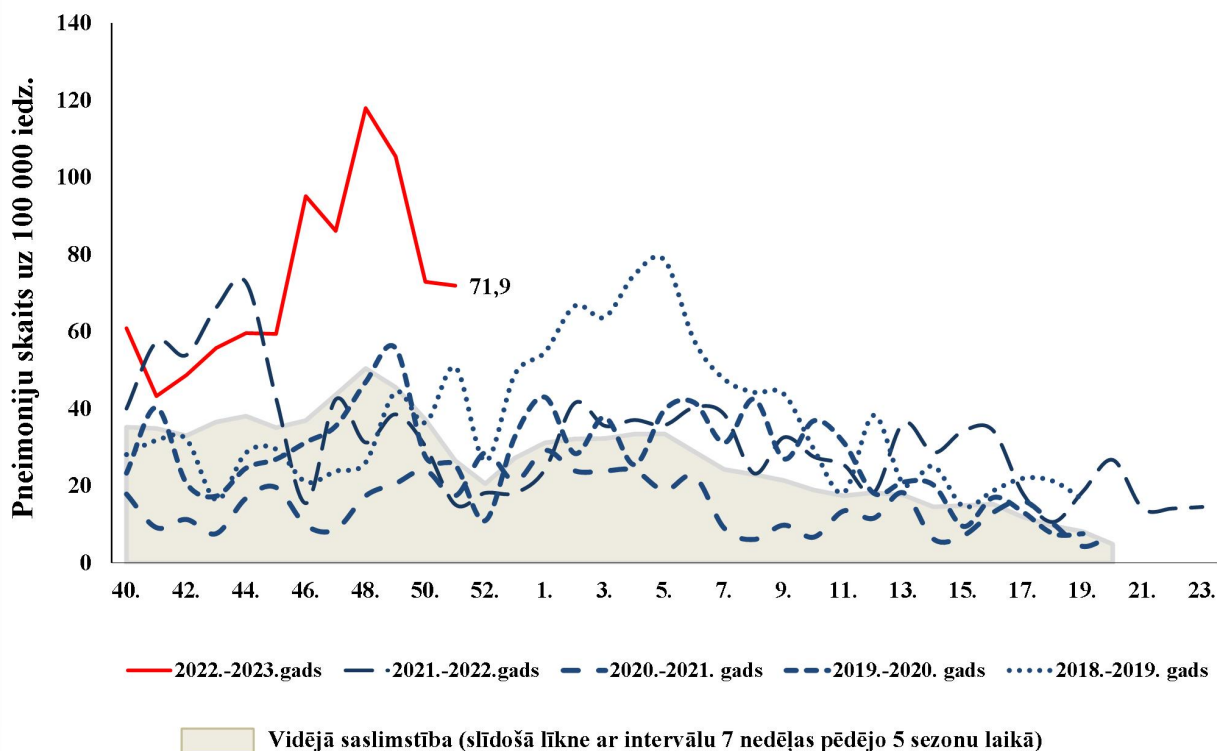
Akūtu augšējo elpceļu infekciju (AAEI) intensitāte atsevišķās vecuma grupās

Augstāka saslimstība ar citām AAEI 51. nedēļā reģistrēta bērniem 0 - 4 gadu vecuma grupā (10575,7 gadījumi uz 100 000 iedzīvotājiem).



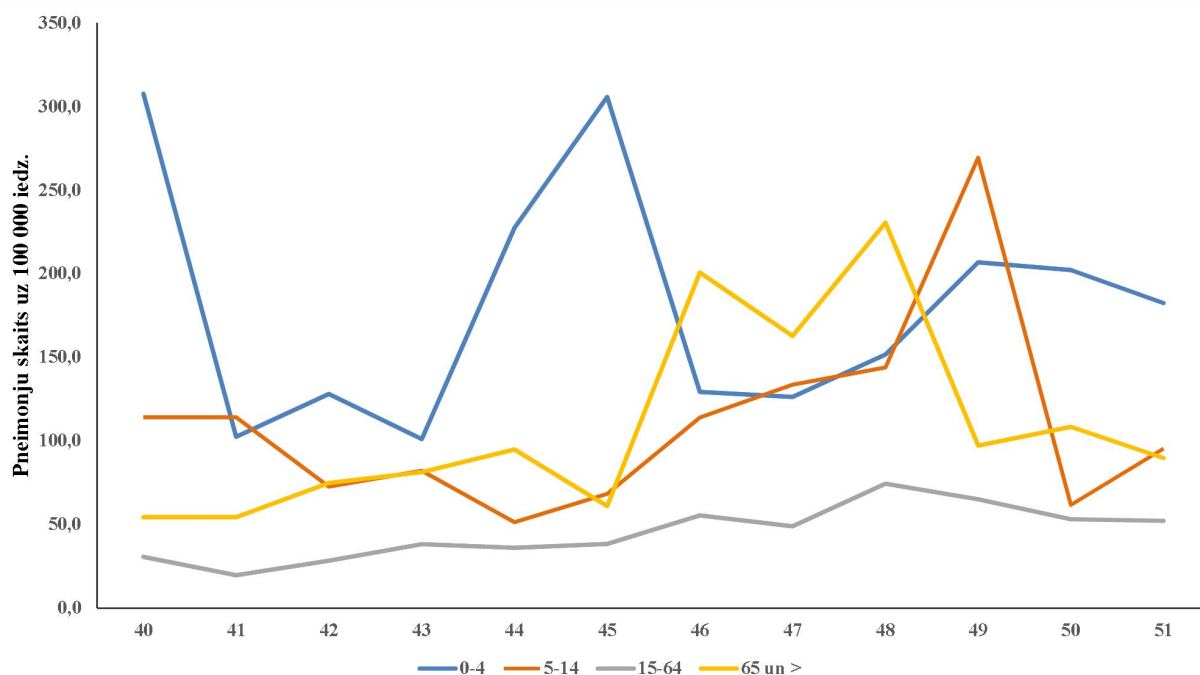
Pneimonijas 2022.–2023. gada un iepriekšējās sezonās

51. nedēļā ambulatorajās iestādēs vēršusies 53 pacienti ar pneimoniju jeb 71,9 gadījumi uz 100 000 iedzīvotājiem, salīdzinājumā ar iepriekšējo nedēļu pacientu skaits ir samazinājies (50. nedēļā – 72,9 uz 100 000 iedz.). Salīdzinot ar iepriekšējo gadu attiecīga laika periodu pacientu skaits, kuriem konstatēta pneimonija ir ievērojami lielāks.



Pneimoniju intensitāte atsevišķās vecuma grupās

Augstāka saslimstība ar pneimonijām 51. nedēļā reģistrēta bērniem 0–4 gadu vecuma grupā (182,3 gadījumi uz 100 000 iedzīvotājiem).

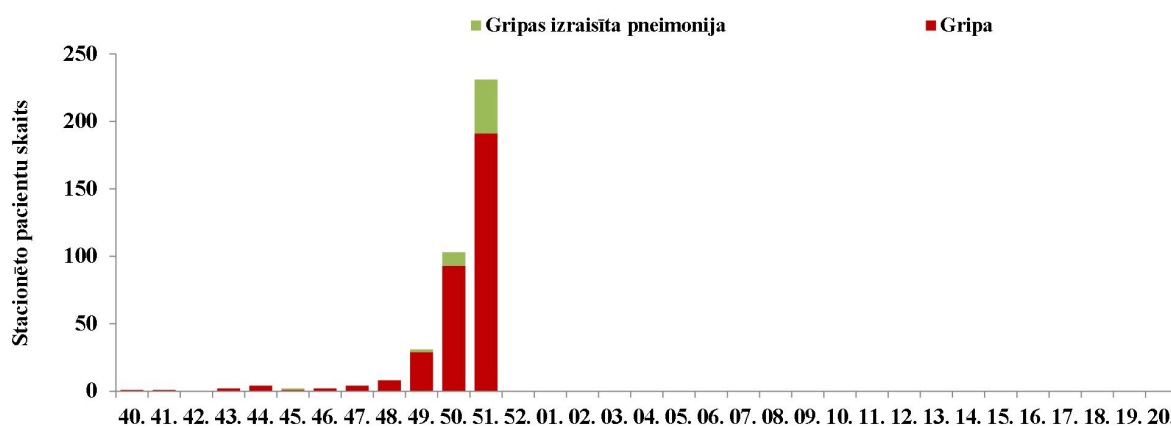


STACIONĒTIE PACIENTI GRIPAS GADĪJUMOS

Stacionētie pacienti 2022.–2023. gada sezonā

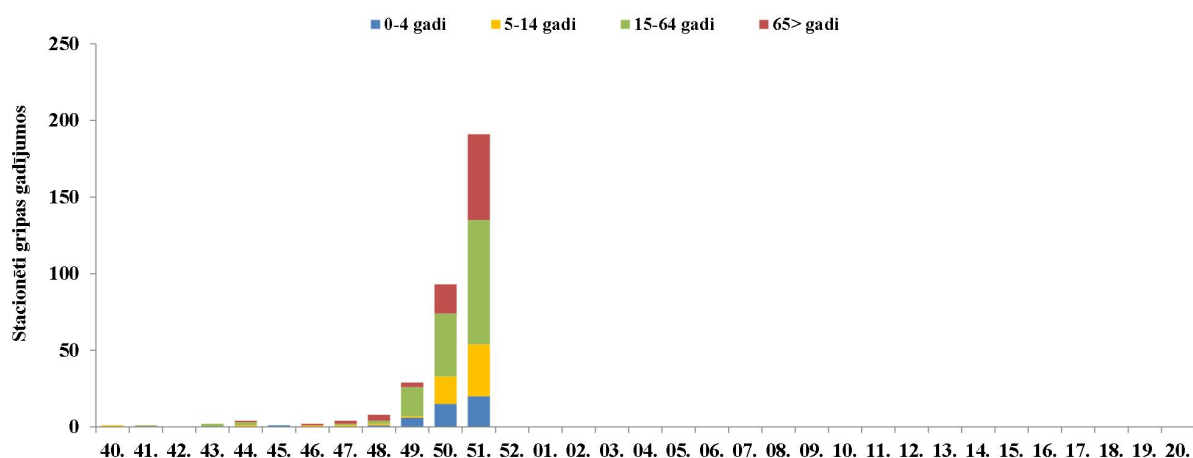
2022. gada 51. nedēļā ar diagnozi *gripa* stacionēts 191 pacients: 110 pacienti Rīgas austrumu klīniskās universitātes slimnīcā (RAKUS), 42 pacienti Vidzemes slimnīcā, 24 pacienti Bērnu klīniskās universitātes slimnīcā (BKUS), seši pacienti Jēkabpils reģionālā slimnīcā, četri Ziemeļkurzemes reģionālā slimnīcā (ZKRS), trīs pacienti Daugavpils reģionālā slimnīcā (DRS), un divi Liepājas reģionālā slimnīcā. Kā arī stacionēti 40 pacienti ar diagnozi *gripas izraisīta pneimonija*: 23 pacienti RAKUS, 9 pacienti BKUS, 7 pacienti DRS un 1 pacients ZKRS.

Citas monitoringā iesaistītas stacionārās ārstniecības iestādes par hospitalizētiem pacientiem gripas un gripas izraisītas pneimonijas gadījumos nav ziņojušas.

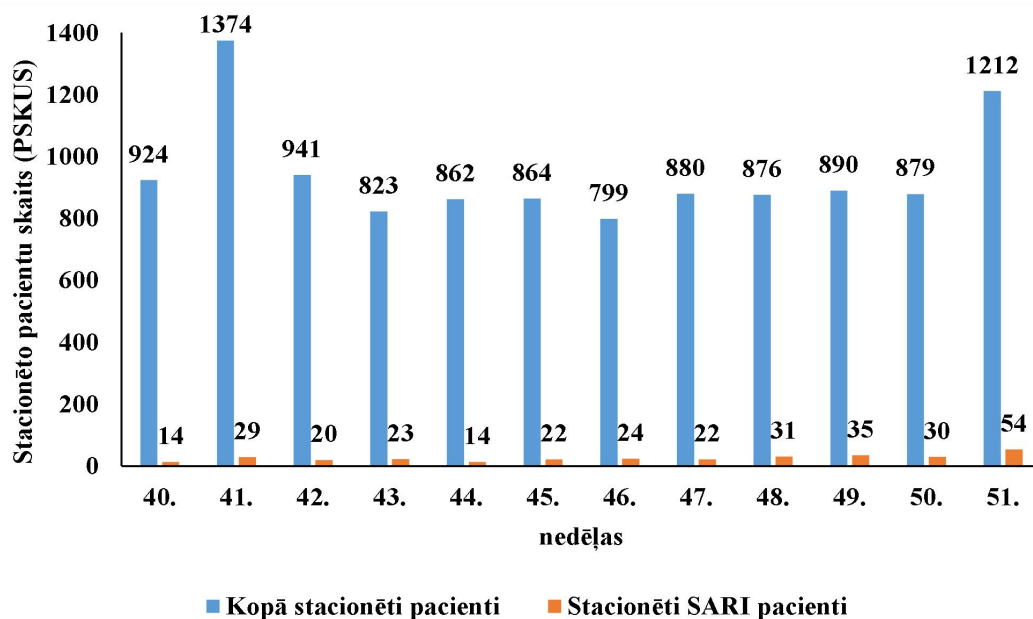


Stacionēti gripas pacienti pa vecuma grupām

2022. gada 51. nedēļā pacienti, kuri bija uzņemti slimnīcā ar diagnozi *gripa*, bija dažādās vecuma grupās: 20 pacienti bija 0-4 gadu, 34 pacienti bija 5-14 gadu, 81 pacients 15-64 gadu vecuma grupā un 56 pacienti 65+ vecuma grupā.



VSIA “Paula Stradiņa Klīniskās universitātes slimnīcā” (PSKUS) dati tiek analizēti cita griezumā, smagu akūtu respiratoro infekciju (SARI) uzraudzības ietveros, apvienojot gripas, Covid-19 un RSV infekcijas uzraudzību. 51. nedēļā PSKUS kopā stacionēti 1 212 pacienti, no kuriem 54 bija ar SARI. 21 pacients tika testēts uz gripu, no kuriem 9 (42,9%) tika noteikts *A tipa* gripas vīruss, 18 pacienti tika testēti uz SARS-CoV-2, no kuriem 16 (88,9%) bija pozitīvs rezultāts. Intensīvas terapijas nodaļā 51. nedēļā tika stacionēti 8 SARI pacienti (50. nedēļā - 2 pacienti) un reģistrēti 9 nāves gadījumi pacientiem ar SARI (50. nedēļā – 2 gadījumi).



Kopš monitoringa sākuma (2022. gada 40. nedēļa) PSKUS 32 SARI pacienti tika stacionēti intensīvas terapijas nodaļā un 51 pacients miris no SARI. 51. nedēļā divi miruši pacienti no SARI tika testēti uz SARS-CoV-2, viens paraugs bija pozitīvs. Un trīs ITN pacienti tika testēti uz SARS-CoV-2, divi paraugi bija pozitīvi uz SARS-CoV-2.

Nedēļas	ITN stacionēti SARI pacienti				Mirusi no SARI						
	0-4	5-14	15-64	65+	0-4	5-14	15-64	65+			
40.	1	0	0	1	0	1	0	0	0	1	
41.	6	0	0	3	3	7	0	0	1	6	
42.	1	0	0	1	0	7	0	0	2	5	
43.	1	0	0	0	1	3	0	0	1	2	
44.	0	0	0	0	0	3	0	0	0	3	
45.	1	0	0	1	0	2	0	0	0	2	
46.	2	0	0	1	1	3	0	0	1	2	
47.	2	0	0	0	2	5	0	0	1	4	
48.	6	0	0	2	4	5	0	0	2	3	
49.	2	0	0	0	2	4	0	0	2	2	
50.	2	0	0	0	2	2	0	0	0	2	
51.	8	0	0	4	4	9	0	0	0	9	
Kopā	32	0	0	13	19	51	0	0	10	41	

Kopš monitoringa sākuma (2022. gada 40. nedēļa) PSKUS tika izmeklēti 327 paraugi uz gripu un COVID-19 kopā, tika noteikti 74 SARS-CoV-2 vīrusi un 20 gripas vīrusi.

Neatēlas	Testēti SARI uz Gripu	Pozitīvi uz gripu	Īpatsvars (%)	Testēti SARI uz SARS-Co V-2	Pozitīvi uz SARS-Co V-2	Īpatsvars (%)	Testēti SARI uz RSV	Pozitīvi uz RSV	Īpatsvars (%)	Pozitīvo paraugu skaits
40.	4			13	8	61,5				8
41.	17			24	7	29,2				7
42.	2			16	3	18,8				3
43.	1			22	8	36,4				8
44.	0			14	6	42,9				6
45.	5	2	40,0	18	1	5,6				3
46.	4	2	50,0	19	3	15,8				5
47.	6	1	16,7	18	1	5,6				2
48.	12	1	8,3	25	7	28,0				8
49.	13	2	15,4	27	6	22,2				8
50.	6	3	50,0	22	8	36,4				11
51.	21	9	42,9	18	16	88,9				25
Kopā	91	20	22,0	236	74	31,4				94

VISPĀRĒJĀS UN PIRMSSKOLAS IZGLĪTĪBAS IESTĀŽU APMEKLĒJUMS

2022. gada 51. nedēļā (ceturtdien) vispārējās izglītības iestādes apmeklēja vidēji 62,9% skolēnu, kas ir par 23% mazāk nekā iepriekšējā nedēļā (50. nedēļā - 85,9%). Viszemākais vispārējo izglītības iestāžu apmeklējums reģistrēts Liepājā (21,5%) un Jūrmalā (33,6%).

Vispārējās izglītības iestāžu apmeklējums 2022.-2023.gada epidēmiskajā sezonā												
Monitoringa pilsētas /nedēlas	Apmeklējumu īpatsvars no reģistrēto skolēnu skaita (%)											
	Daugavpils	Gulbenes novads	Jelgava	Jēkabpils	Jūrmala	Liepāja	Rēzekne	Rīga	Valmiera	Ventspils	Vidēji	
40.	89,3	90,5	90,2	87,1	77,5	92,4	92,7	x	95,3	89,0	87,7	
41.	89,3	91,7	84,3	87,8	70,8	95,1	92,4	86,8	89,1	88,4	87,7	
42.	88,0	91,8	78,4	86,7	73,5	93,2	88,0	85,0	95,9	89,5	86,9	
43.	Brīvdienas											
44.	91,4	89,5	82,5	87,2	79,2	93,8	96,6	90,2	96,4	92,1	90,3	
45.	89,3	79,2	83,3	89,0	74,3	93,5	96,8	88,0	87,6	90,2	88,0	
46.	89,3	86,4	78,7	87,8	66,7	95,1	95,9	83,3	84,8	87,1	85,4	
47.	85,4	88,3	76,0	83,4	67,1	89,1	91,9	86,3	83,3	88,5	85,7	
48.	83,1	89,0	75,0	86,7	70,5	87,3	93,4	85,4	84,4	87,3	85,3	
49.	83,6	87,5	81,0	91,8	73,7	89,4	94,5	84,7	84,6	85,6	85,6	
50.	87,2	89,4	76,5	92,7	71,4	91,0	94,8	84,0	84,1	87,3	85,9	
51.	83,0	87,4	78,6	93,4	33,6	21,5	90,8	45,9	49,8	84,2	62,9	
Salīdzinājumā ar iepriekšējo nedēļu (±)	-4,2	-2,0	2,0	0,7	-37,9	-69,6	-4,1	-38,2	-34,2	-3,0	-23,0	

2022. gada 51. nedēļā (ceturtdien) pirmsskolas izglītības iestādes apmeklēja vidēji 53,9% bērnu, kas ir par 5,6% mazāk nekā iepriekšējā nedēļā (50. nedēļā - 59,5%). Viszemākais pirmsskolas izglītības iestāžu apmeklējums reģistrēts Jelgavā (39,9%) un Gulbenes novadā (44,5%).

Pirmsskolas izglītības iestāžu apmeklējums 2022.-2023.gada epidēmiskajā sezonā											
Monitoringa pilsētas /nedēļas	Apmeklējumu īpatsvars no reģistrēto bērnu skaita (%)										
	Daugavpils	Gulbenes novads	Jelgava	Jēkabpils	Jūrmala	Liepāja	Rēzekne	Rīga	Valmiera	Ventspils	Vidēji
40.	71,0	67,2	65,0	66,6	65,9	68,9	69,1	x	63,3	62,4	63,3
41.	71,6	45,3	63,8	63,1	63,3	64,8	52,7	66,6	69,7	65,0	65,2
42.	73,1	53,9	57,6	58,6	57,6	67,2	60,0	66,3	65,2	61,1	63,5
43.	65,3	50,0	56,4	50,4	53,4	62,9	58,2	54,5	50,2	56,0	56,2
44.	73,8	68,0	59,7	53,1	64,1	63,1	64,5	65,0	65,2	65,9	64,9
45.	68,7	64,1	63,4	53,9	63,3	65,9	60,9	60,0	64,7	65,9	63,3
46.	71,4	60,2	60,1	45,6	57,3	72,1	60,9	59,7	68,8	62,7	62,0
47.	65,5	63,3	65,4	54,1	62,8	53,6	63,6	65,5	63,8	61,4	62,1
48.	62,5	54,7	65,4	56,6	66,1	56,2	73,6	64,5	73,8	64,2	63,4
49.	59,5	56,3	65,8	54,4	52,9	62,9	60,9	61,7	62,0	55,0	58,5
50.	58,6	59,4	63,0	55,4	58,9	65,7	55,5	63,3	66,5	54,9	59,5
51.	63,1	44,5	39,9	50,9	54,4	65,7	55,5	49,3	54,8	55,0	53,9
Salīdzinājumā ar iepriekšējo nedēļu (±)	4,5	-14,8	-23,0	-4,5	-4,4	0,0	0,0	-14,0	-11,8	0,1	-5,6

GRIPAS IZRAISĪTIE NĀVES GADĪJUMI

No monitoringa sākuma (2022. gada 40. nedēļa) saņemta informācija par astoņiem nāves gadījumiem ar laboratoriski apstiprinātu *A tipa* gripu (personas 60+). Pacientiem bija vairākas blakus saslimšanas, pieci pacienti nebija vakcināti pret gripu un trim pacientiem vakcinācijas statuss nebija zināms.

VIRUSOLOĢIJAS DATI

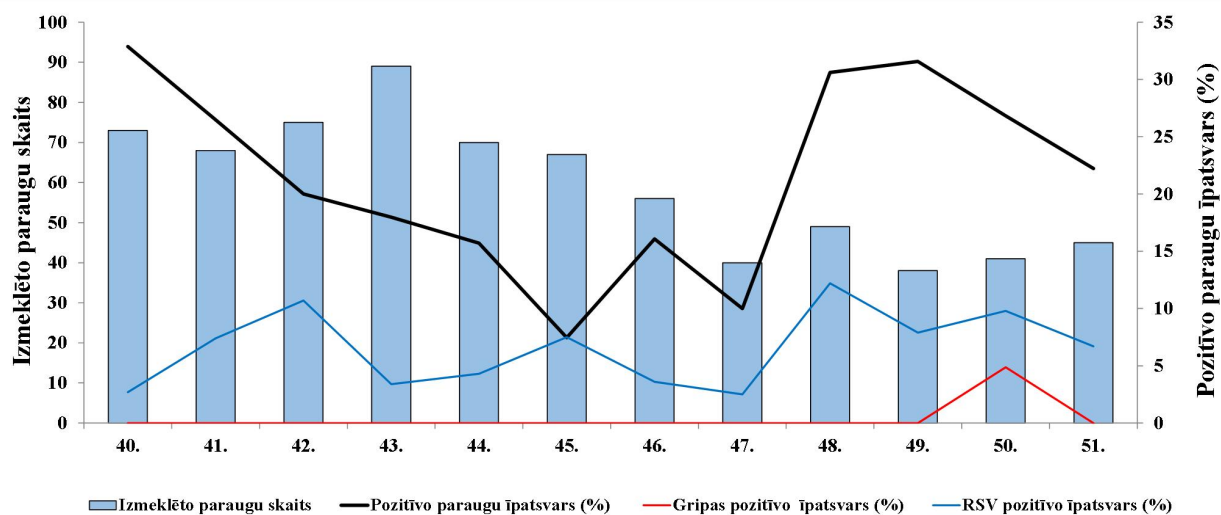
SIA "Rīgas Austrumu klīniskās universitātes slimnīca" (RAKUS) Nacionālā mikrobioloģijas references laboratorijā (NMRL) kopš sezonas sākuma (2022. gada 40. nedēļa) izmeklēti 2144 pacienta klīniskie paraugi. 2022. gada 51. nedēļā apstiprināts 171 *A tipa* vīrusa paraugs un viens *B tipa* vīrusa paraugs. 46 *A tipa* gripas vīrusu paraugi raksturoti kā *A/H3* un 49 – kā *A/H1pdm09*. No sešiem izdalītiem *A tipa* gripas vīrusu paraugiem pieci raksturoti kā raksturoti *A/Darvin /9/2021 (H3N2)* – līdzīgs vīruss un viens - kā *A/Victoria/2570/19 (H1N1)pdm09* – līdzīgs vīruss.

No monitoringa sākuma noteikti dažādi elpceļu vīrusi: 200 respiratori sincitiālie vīrusi (RSV), 127 rinovīrusi, 70 adenovīrusi, 45 paragripas vīrusi un citi.

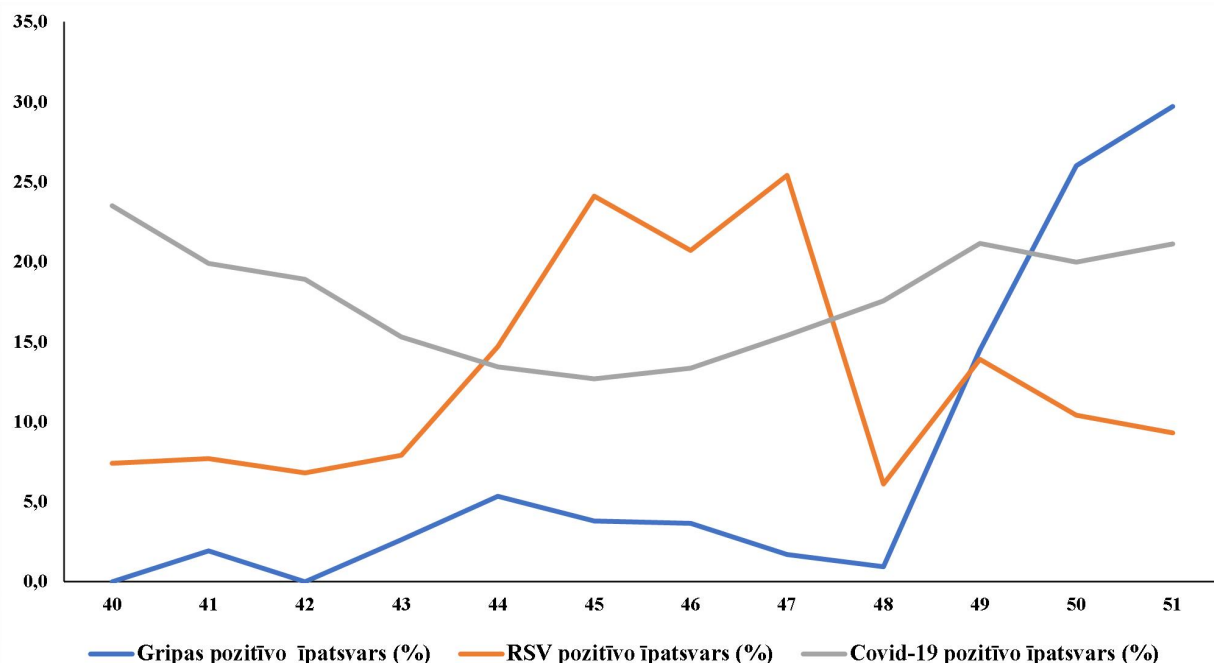
2022. gada sezonas 40. – 50. nedēļā, salīdzinot ar iepriekšējās 2021. – 2022. gada sezonas attiecīgo periodu, NMRL palielinājies apstiprināto RSV skaits – kopā apstiprināti 254 respiratori sincitiālie vīrusi, kas ir 12% no izmeklētajiem paraugiem (2021. - 2022. gada sezonas 40. - 51. nedēļā apstiprināti 45 RSV, pozitīvo paraugu īpatsvars bija 6,3%).

Nedēļas	Izmeklēto paraugu skaits	A gripa	B gripa	Paragripa I	Paragripa II	Paragripa III	Paragripa IV	RSV	Adenovīrusi	Rinovīrusi	hMPV	Bokavīrusi	Koronavīrusi	Enterovīrusi	Pozitīvo paraugu skaits	Pozitīvo paraugu īpatsvars (%)	Gripas pozitīvo īpatsvars (%)	RSV pozitīvo īpatsvars (%)
40	27			1		1		2	3	10		2	1	2	22	81,5	0,0	7,4
41	52		1		2	1		4	4	15				3	30	57,7	1,9	7,7
42	59			5				4	5	12		2		3	31	52,5	0,0	6,8
43	76	2		1	1	3		6	5	6	2	1		3	30	39,5	2,6	7,9
44	75	4		2		2		11	7	9	1	4		3	43	57,3	5,3	14,7
45	79	3		1		4	3	19	5	5	3	2		1	46	58,2	3,8	24,1
46	82	3		2	1	1	2	17	12	9	7	1			55	67,1	3,7	20,7
47	118	2				1	2	30	7	17	7	2		5	73	61,9	1,7	25,4
48	213	2						13	4	6	3		1	1	30	14,1	0,9	6,1
49	352	50	1	1		1	5	49	10	23	10	5	2	3	160	45,5	14,5	13,9
50	431	112		1		1		45	8	15	7	7			196	45,5	26,0	10,4
51	580	171	1		1	1		54	10	13	10	7	1		269	46,4	29,7	9,3
Kopā	2144	349	3	14	5	16	12	254	80	140	50	33	5	24	985	45,9	16,4	12,0

Izmeklēto paraugu skaits un pozitīvo paraugu īpatsvars



Gripas, RSV un SARS-CoV-2 pozitīvo paraugu īpatsvara salīdzinājums

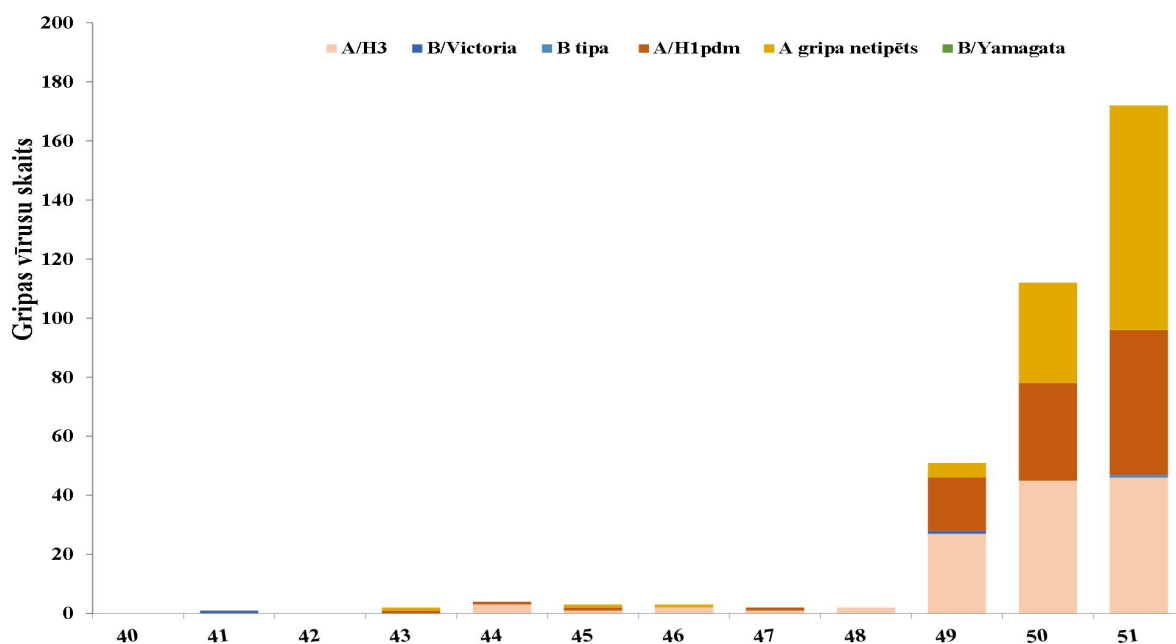


*Gripas un RSV dati iegūti no monitoringa programmas, bet Covid-19 dati tika iegūti no kopējas valsts statistikas.

51. nedēļā Latvija laboratoriski apstiprināti 2 191 Covid-19 gadījumi, kas ir par 5,2% mazāk nekā 50. nedēļā. SARS-CoV-2 pozitīvo paraugu īpatsvars ir bijis 21,1%, kas ir par 1,3% mazāks nekā 50. nedēļā.

Noteikto gripas vīrusu tipēšana

Šajā sezonā (no 2022. gada 40. nedēļas) izmeklētajos paraugos apstiprināti 349 *A* tipa gripas vīrusi, no tiem 104 raksturoti kā *A/H1pdm* un 127 raksturoti kā *A/H3*, un apstiprināti 3 *B* tipa gripas vīrusi, divi paraugi pieder *B/Victoria* līnijai.



PVO EIROPAS REĢIONA GRIPAS UZRAUDZĪBAS TĪKLA INFORMĀCIJA

Eiropas gripas uzraudzības tīkla Flu News Europe ziņojums ²

2022. gada 50. nedēļā (12.12.-18.12.) no izmeklētajiem paraugiem uzraudzības tīkla primārās veselības aprūpes iestādēs pacientiem, kuriem bija gripai līdzīgi simptomi (ILI) vai ARI simptomi, pozitīvo paraugu īpatsvars pieauga līdz 31% no 26% iepriekšējā nedēļā.

33 valstis ziņoja par reģionālo vai plaši izplatītu gripas aktivitāti ar vidējo vai ļoti augstu intensitāti.

Igaunija, Somija, Francija, Vācija, Kirgizstāna, Lietuva, Luksemburga, Polija, Portugāle, Moldovas Republika, Slovākija, Slovēnija, Šveice un Uzbekistāna ziņoja par augstāku nekā 40% pozitīvo paraugu īpatsvaru uzraudzības tīkla primārās veselības aprūpes iestādēs.

Visās monitoringa sistēmās tika konstatēti gan *A tipa*, gan *B tipa* gripas vīrusi, *A/H3* gripas vīrusi dominēja uzraudzības tīklā, savukārt *A/H1pdm09* dominēja ārpus uzraudzības tīklā.

Par hospitalizētiem gadījumiem ar apstiprinātu gripas vīrusa infekciju tika ziņots no intensīvās terapijas nodaļām (34 *A tipa* un 6 *B tipa* gripas vīrusi), no citām nodaļām (293 *A tipa* un 6 *B tipa*) un SARI uzraudzības (154 *A tipa* un 26 *B tipa*). *A tipa* gripas vīrusa īpatsvars no SARI gadījumiem turpināja palielināties. Salīdzinot dažādus gripas veidu sadalījumus pa sistēmām, ir svarīgi ņemt vērā, ka katrai sistēmai ziņo dažādas valstu kopas.

Kvalitatīvie indikatori

No 43 valstīm, kas ziņoja par gripas izplatības intensitāti, 9 ziņoja, ka gripas intensitāte nav pārsniegusi bāzes līmeni (visa reģionā), 7 valstis ziņoja par zemu intensitāti (Azerbaidžāna, Beļģija, Bosnija un Hercegovina, Bulgārija, Ungārija, Islande un Serbija), 15 ziņoja par vidēju intensitāti (visa reģionā), 6 ziņoja par augstu intensitāti (Baltkrievija, Igaunija, Somija, Vācija, Malta un Slovākija) un 6 valstis ziņoja par ļoti augstu intensitāti (Austrija, Francija, Lietuva, Luksemburga, Moldovas Republika un Krievijas Federācija).

No 43 valstīm, kas atzīmēja teritoriālās izplatības rādītājus, 4 informēja, ka gripas aktivitāte nav novērota (Azerbaidžāna, Horvātija, Tadžikistāna un Apvienotā Karaliste (Ziemeļīrija)), 6 ziņoja par sporādisku izplatību (Bosnija un Hercegovina, Izraēla, Montenegro, Ziemeļmaķedonija, Uzbekistāna un Kosova), 4 ziņoja par lokālu izplatību (Gruzija, Malta, Rumānija un Serbija), 6 ziņoja par reģionālu izplatību (Bulgārija, Grieķija, Ungārija, Kazahstana, Latvija un Polija) un 23 valstis ziņoja par plašu izplatību.

Pasaules veselības organizācijas Globāla gripas uzraudzības tīkla 2022. gada 23. decembra 435. ziņojums ³

Valstīm ir ieteicams uzraudzīt gripas un SARS-CoV-2 vīrusu kopcirkulāciju. Valstis tiek mudināti uzlabot integrēto uzraudzību un pastiprināt savu gripas vakcinācijas kampaņu, lai novērstu smagas slimības un ar gripu saistītu hospitalizāciju. Ārstiem diferenciāldiagnozē jāņem vērā gripa, jo īpaši augsta riska grupām attiecībā uz gripu, un jāpārbauda un jāārstē saskaņā ar valsts vadlīnijām.

- Pasaulē gripas aktivitāte saglabājas augsta līmenī, īpaši ziemeļu puslodē, pārsvarā tika konstatēti *A(H3N2)* gripas vīrusi.

- Ziemeļamerikas valstīs daži gripas aktivitātes rādītāji samazinājušies, savukārt citi rādītāji bija stabili un turpināja pieaugt, dominēja *A(H3N2)* gripa.

² <https://flunewseurope.org/>

³ <https://www.who.int/teams/global-influenza-programme/surveillance-and-monitoring/influenza-updates/current-influenza-update>

- Eiropā gripas aktivitātei bija pieaugoša tendence, reģionālajā līmenī pārsniedzot epidēmijas sliekšni. Kopumā uzraudzības tīklā konstatētajos gadījumos dominēja *A(H3N2)* gripas vīrusi, savukārt ārpus uzraudzības tīkla dominēja *A(H1N1)pdm09* gripas vīrusi.

- Vidusāzijā gripas aktivitāte ir pieaugusi. Kazahstānā un Uzbekistānā dominēja *B tipa* gripas vīrusi, savukārt *A(H1N1)pdm09* gripa dominēja Kirgizstānā un Tadžikistānā.

- Ziemeļāfrikas valstīs gripas gadījumu skaits palielinājies, bet gripas aktivitāte saglabājās zema. Maroka galvenokārt ziņoja par *B/Victoria* līnijas vīrusa noteikšanu, Tunisija ziņoja par *A(H1N1)pdm09* gripas vīrusu pieaugumu un dažiem *A(H3N2)* un *B/Victoria* līnijas gripas vīrusiem.

- Rietumāzijā gripas aktivitāte kopumā ir samazinājusies visiem sezonālas gripas apakštipiem. Savukārt dažās valstīs ir ziņots par palielinātu gripas aktivitāti.

- Austrumāzijā gripas aktivitāte saglabājās zema līmenī, galvenokārt prevalējot *A(H3N2)* gripai. Savukārt neliels pieaugums reģistrēts Ķīnā (dienvidos) un Korejas Republikā.

- Karību jūras reģionā gripas aktivitāte palielinājās Meksikā, bet saglabājās zema citās reģiona valstīs, dominē *A(H3N2)* gripas vīrusi.

- Dienvidamerikas tropu valstīs gripas noteikšanas radītāji bija zemi, dominē *A(H3N2)*.

- Tropu Āfrikā gripas aktivitāte saglabājās zema, tika ziņots par visiem sezonālas gripas apakštipiem un ziņots par gripas aktivitātes pieaugumu Austrumāfrikā.

- Dienvidāzijā gripas aktivitāte turpināja samazināties, galvenokārt dēļ gripas aktivitātes samazināšanas Irānā. Pārsvarā noteikts *A(H1N1)pdm09* gripas vīrusa apakštips.

- Dienvidaustrumāzijā galvenokārt konstatēta *B tipa* gripa, gripas gadījumu skaits palielinājies.

- Dienvidu puslodes mērenajās joslās gripas aktivitāte samazinājās Argentīnā un Čīlē, kā arī citur saglabājās zema līmenī.

Nacionālie gripas centri (NIC) un citas nacionālās gripas laboratorijas no 130 valstīm, apgabaliem vai teritorijām ziņoja FluNet par laika periodu no 2022. gada 28. novembra līdz 11. decembrim (2022. gada 22. decembra dati).

PVO GISRS laboratorijas šajā laika posmā pārbaudīja vairāk nekā 447 351 paraugu. 81 619 paraugi bija pozitīvi uz gripas vīrusiem, no kuriem 79 209 (97%) bija *A tipa* gripa un 2 410 (3%) *B tipa* gripa.

No tipētiem *A tipa* gripas vīrusiem 4 722 (28,6%) bija *A/H1N1pdm09* un 11 791 (71,4%) *A/H3N2*. No raksturotajiem *B tipa* gripas vīrusiem visi 370 (100%) bija *B-Victoria* līnija.

No izmeklētajiem paraugiem uzraudzības tīklā Covid-19 pozitīvo paraugu īpatsvars samazinājās, un bija zem 10%. Aktivitāte pieauga Amerikā (25%) un Klusā okeānā rietumu reģionā (10%). Pozitīvo COVID-19 paraugu īpatsvars (ārpus uzraudzības tīkla) bija aptuveni 10%.

COVID-19 pandēmijas laikā PVO mudina valstis, īpaši tās, kuras no PVO Globālās gripas uzraudzības un reaģēšanas sistēmas (GISRS) saņēmušas multipleksās gripas un SARS-CoV-2 reaģentu komplektus, veikt integrētu gripas un SARS-CoV-2 uzraudzību un ziņot par epidemioloģisko un laboratorijas informāciju. Vadlīnijas var atrast šeit: <https://www.who.int/publications/i/item/WHO-2019-nCoV-integrated-sentinel-surveillance-2022.1>.

NIC un citas nacionālās gripas laboratorijas no 78 valstīm, apgabaliem vai teritorijām no sešiem PVO reģioniem (Āfrikas reģions: 12; Amerikas reģions: 18; Austrumu Vidusjūras reģions: 6; Eiropas reģions: 35; Dienvidaustrumāzijas reģions: 3; Rietumu reģions Klusā okeāna reģions: 4) ziņoja FluNet laika posmā no 2022. gada 28. novembra līdz 2022. gada 11. decembrim (dati uz 2022. gada 12. decembri). PVO GISRS laboratorijas šajā laika periodā pārbaudīja vairāk nekā 53 242 kontrolparaugus, un 7 785 (14,6%) bija pozitīvi attiecībā uz SARS-CoV-2. Turklāt tajā pašā periodā tika pārbaudīti vairāk nekā 251 061 nekontrolējami vai nenoteikti ziņošanas avotu paraugi, un 68 119 bija pozitīvi attiecībā uz SARS-CoV-2.

PVO Konsultatīvās sanāksmes 2022. gada 25. februāra ziņojums par gripas vakcīnas sastāvu 2022.–2023. gada sezonai Ziemeļu puslodē.

2022. gada 25. februārī notikušajā PVO Konsultatīvā sanāksmē tika apstiprināts vakcīnu sastāvs 2022.-2023. gada sezonai Ziemeļu puslodē.

PVO iesaka izmantot četrvērtīgās vakcīnas 2022.-2023. gada gripas sezonā. Vakcīnās, kuru ražošanā tiek veikta izmantojot olas, jābūt šādiem komponentiem:

- *A/Victoria/2570/2019 (H1N1)pdm09*-līdzīgs vīruss;
- *A/Darwin/9/2021 (H3N2)*-līdzīgs vīruss;
- *B/Austria/1359417/2021 (B/Victoria lineage)*-līdzīgs vīruss un
- *B/Phuket/3073/2013 (B/Yamagata lineage)*-līdzīgs vīruss.

Vakcīnās, kas tiek ražotas izmantojot šūnas jeb rekombinantās vakcīnās, jāiekļauj:

- *A/Wisconsin/588/2019 (H1N1)pdm09*-līdzīgs vīruss;
- *A/Darwin/6/2021 (H3N2)*- līdzīgs vīruss;
- *B/Austria/1359417/2021 (B/Victoria lineage)*-līdzīgs vīruss un
- *B/Phuket/3073/2013 (B/Yamagata lineage)*-līdzīgs vīruss.

PVO iesaka izmantot trīsvērtīgas vakcīnas 2022. - 2023. gada gripas sezonā. Vakcīnās, kuru ražošanā tiek veikta izmantojot olas, jābūt šādiem komponentiem:

- *A/Victoria/2570/2019 (H1N1)pdm09*-līdzīgs vīruss;
- *A/Darwin/9/2021 (H3N2)*-līdzīgs vīruss;
- *B/Austria/1359417/2021 (B/Victoria lineage)*-līdzīgs vīruss

Vakcīnās, kas tiek ražotas izmantojot šūnas jeb rekombinantās vakcīnās, jāiekļauj:

- *A/Wisconsin/588/2019 (H1N1)pdm09*-līdzīgs vīruss;
- *A/Darwin/6/2021 (H3N2)*- līdzīgs vīruss;
- *B/Austria/1359417/2021 (B/Victoria lineage)*-līdzīgs vīruss.

Pilns ziņojums par 2022. gada 25. februāra lēmumu ir publicēts PVO interneta vietnē ⁴.

PAR GRIPAS MONITORINGU

2022.–2023. gada sezonā monitoringā ir iesaistītas 42 ģimenes ārstu prakses (ĢĀP) desmit administratīvajās teritorijās – Liepāja, Ventspils (Kurzeme), Daugavpils, Rēzekne (Latgale), Jūrmala (Pierīga), Valmiera, Gulbenes novadā (Vidzeme), Jēkabpils, Jelgava (Zemgale) un Rīga.

Kopējais reģistrēto pacientu skaits atlasītajās ĢĀP - 75 461 jeb 4,0 % no Latvijas iedzīvotāju populācijas. ĢĀP katru nedēļu sniedz datus par pacientu skaitu, kas vērsušies pēc medicīniskās palīdzības ārsta praksē gripas, AAEI un pneimoniju gadījumos, norādot pacientu skaitu pa vecuma grupām: 0-4, 5-14, 15-64 un 65un> gadi. Pēc ĢĀP sniegtās informācijas tiek aprēķināta gripas izplatības intensitāte pa teritorijām un pa vecuma grupām.

Lai novērtētu sezonālās gripas epidēmijas smagumu, katru sezonu monitoringā tiek iesaistītas slimnīcas visās administratīvajās teritorijās. Šajā sezonā ir iesaistītas 10 slimnīcas deviņās pilsētās. Slimnīcas katru nedēļu informē par pacientiem stacionāriem gripas un gripas pneimonijas gadījumos un Covid-19 gadījumos, norādot pacientu skaitu pa vecuma grupām: 0-4, 5-14, 15-64 un 65un> gadi. VSIA "Paula Stradiņa Klīniskā universitātes slimnīca" sniegti dati ir apvienoti zem SARI uzraudzības un ziņošana notiek izmantojot Stacionāro ārstniecības iestāžu resursu informācijas sistēmu (SAIRIS).

Pagājušajā sezonā Covid-19 pandēmijas dēļ mācības izglītības iestādēs notika attālināti, tādēļ vispārējās izglītības iestādes nevarēja sniegt objektīvo informāciju par audzēkņu apmeklējumu. 2021.-2022. gada sezonas monitoringā pirmsskolas un vispārējās izglītības iestādes netika iesaistītas. 2022.-2023. gada sezonā monitoringā tika iesaistītas izglītības

⁴ <https://www.who.int/publications/m/item/recommended-composition-of-influenza-virus-vaccines-for-use-in-the-2022-2023-northern-hemisphere-influenza-season>

iestādes (32 skolas un 30 bērnudārzi) 10 administratīvajās teritorijās, kas informē par bērnu un skolēnu apmeklējumu katru nedēļu ceturtdien.

Virusoloģijas dati par cirkulējošiem elpceļu vīrusiem tiek saņemti no SIA „Rīgas Austrumu klīniskās universitātes slimnīca” (RAKUS) Nacionālās mikrobioloģijas referencēs laboratorijas (NMRL). Pārskatā tiek iekļauta informācija par izmeklēto klīnisko paraugu skaitu, kas tiek izmeklēti NMRL ar polimerāzes ķēdes reakcijas (RL-PĶR) un Mutliplex metodi elpceļu vīrusu noteikšanai. NMRL paraugi tiek saņemti no Rīgas stacionārajām ārstniecības iestādēm, no reģionālajām slimnīcām, kā arī no citām, ambulatorajām iestādēm.

<p>Materiālu sagatavoja: SLIMĪBU PROFILAKSES UN KONTROLES CENTRA Infekcijas slimību uzraudzības un imunizācijas nodaļas epidemioloģe Kate Karolīna Kalašņikova un vecākā epidemioloģe Darja Vasiļevska.</p> <p>2022.–2023. gada sezonas AA EI un gripas monitoringa 2022. gada 51. nedēļā datus sniedza:</p> <ul style="list-style-type: none"> • 41 ģimenes ārstu prakse (reģistrēto pacientu skaits 73 691 jeb 7,2% no iedzīvotāju skaita monitoringa iekļautajās pilsētās; 3,9 % no Latvijas iedzīvotāju skaita) • 10 stacionārās ārstniecības iestādes <p>Izmantoti SIA Rīgas Austrumu klīniskās universitātes slimnīcas (RAKUS) Nacionālās mikrobioloģijas referencēs laboratorijas dati.</p> <p>Pateicamies visiem monitoringa dalībniekiem par sniegto informāciju.</p> <p>Datu pārpublicēšana un citēšana – atsauce uz Slimību profilakses un kontroles centra “Epidemioloģijas biļetenu” ir obligāta.</p>
--