



Slimību profilakses un kontroles centrs

Duntes iela 22, Rīga, LV-1005, tālr. 67501590, fakss 67501591, e-pasts pasts@spkc.gov.lv

EPIDEMIOLOĢIJAS BIĻETENS

Nr. 2 (1818)

2023. gada 11. janvārī

Gripa, Covid-19 un citas akūtas augšējo elpceļu infekcijas 2022.– 2023. gada sezonā

Saturs

KOPSAVILKUMS PAR 2023. GADA 01. NEDĒĻU	1
GRIPA UN CITAS ELPCEĻU INFEKCIJAS AMBULATORAJĀS IESTĀDĒS	2
STACIONĒTIE PACIENTI GRIPAS GADĪJUMOS	7
VISPĀRĒJĀS UN PIRMSSKOLAS IZGLĪTĪBAS IESTĀŽU APMEKLĒJUMS	10
GRIPAS IZRAISĪTIE NĀVES GADĪJUMI	11
VIRUSOLOĢIJAS DATI	12
COVID-19 INFEKCIJAS DATI	15
PVO EIROPAS REĢIONA GRIPAS UZRAUDZĪBAS TĪKLA INFORMĀCIJA	15
PAR GRIPAS MONITORINGU	18

KOPSAVILKUMS PAR 2023. GADA 01. NEDĒĻU

Saskaņā ar Ministru kabineta 2006. gada 21. novembra noteikumu Nr. 948 „Noteikumi par gripas pretepidēmijas pasākumiem”¹ 8.1 punktu un, balstoties uz 48. nedēļas monitoringa datiem, Slimību profilakses un kontroles centrs 8.12.2022. paziņoja par gripas epidēmijas sākumu.

2023. gada 01. nedēļā (2.01. – 8.01.) informācija par pacientu skaitu, kas vērsušies ambulatorajās ārstniecības iestādēs akūtu elpceļu infekciju gadījumos, saņemta no 42 ģimenes ārstu praksēs. Pacientu ar elpceļu infekcijām īpatsvars veido 36% no kopējā pacientu skaita, kas vērsušies ambulatorajās iestādēs 01. nedēļā (51. nedēļā – 39%).

Ar akūtu augšējo elpceļu infekcijas (turpmāk – AA EI) simptomiem kopā bija vērsušies 1942 pacienti jeb vidēji 2573,5 uz 100 000 iedzīvotājiem (52. nedēļā – 2540,4 uz 100 000 iedz.). 2023. gada 01. nedēļā gripas intensitāte salīdzinājumā ar 52. nedēļu samazinājusies – 744,8 gadījumi uz 100 000 iedzīvotājiem (52. nedēļā – 766,5 uz 100 000 iedz.).

Ģimenes ārstu praksēs (ĢĀP) 2023. gada 01. nedēļā reģistrēti 562 klīniskie gripas gadījumi: 44 gadījumi Jēkabpilī (1366,0 gadījumi uz 100 000 iedzīvotājiem), 37 gadījumi Valmierā (1313,0 uz 100 000 iedz.), 39 gripas gadījumi Jelgavā (1146,7 uz 100 000 iedz.), 22 Gulbenes novadā (1096,7 gadījumi uz 100 000 iedz.), 281 gadījums Rīgā (988,4 uz 100 000 iedz.), 37 gripas gadījumi Jūrmalā (776,2 uz 100 000 iedz.), 62 gadījumi Daugavpilī (613,0 uz

¹„Noteikumi par gripas pretepidēmijas pasākumiem” <https://likumi.lv/ta/id/148626-noteikumi-par-gripas-pretepidemijas-pasakumiem>

100 000 iedz.), 13 gadījumi Rēzeknē (324,8 uz 100 000 iedz.), 19 gadījumi Liepājā (205,0 gadījumi uz 100 000 iedz.) un 8 gadījumi Ventspilī (107,6 gadījumi uz 100 000 iedz.).

Pneimoniju gadījumos vērsušies 66 pacienti jeb vidēji 87,5 uz 100 000 iedzīvotājiem (52. nedēļā 93,6 uz 100 000 iedz.). Augstāka saslimstība ar pneimoniju reģistrēta bērniem 0–4 gadu vecuma grupā (126,4 uz 100 000 iedz.).

No monitoringā iesaistītām stacionārām ārstniecības iestādēm tika ziņots par 155 hospitalizētiem pacientiem ar *gripu*: Rīgā (87), Valmierā (21), Jēkabpilī (7), Ventspilī (3), Daugavpilī (29) un Liepājā (8), kā arī tika ziņots par 28 stacionētiem pacientiem ar *gripas izraisītu pneimoniju* Rīgā (21), Daugavpilī (6) un Liepājā (1).

Kopā no monitoringā iesaistītajām slimnīcām saņemti 109 ziņojumi par stacionētiem pacientiem ar Covid-19 infekciju (52. nedēļā – 115 ziņojumi).

VSIA “Paula Stradiņa Klīniskās universitātes slimnīcā” (PSKUS) dati tiek analizēti cita griezumā, smagu akūtu respiratoro infekciju (SARI) uzraudzības ietveros, apvienojot gripas, Covid-19 un RSV infekcijas uzraudzību. 01. nedēļā PSKUS kopā stacionēts 891 pacients, no kuriem 49 bija ar SARI. 7 pacienti tika testēti uz gripu, no kuriem 2 (28,6%) tika noteikts *A tipa* gripas vīruss, 44 pacienti tika testēti uz SARS-CoV-2, no kuriem 12 (27,3%) paraugos bija pozitīvs rezultāts. Intensīvas terapijas nodaļā 01. nedēļā tika stacionēti 3 SARI pacienti (52. nedēļā - 8 pacienti) un reģistrēti 5 nāves gadījumi pacientiem ar SARI (52. nedēļā – 10 gadījumi).

Vispārējās izglītības iestādēs 01. nedēļā bija brīvlaiks un pirmsskolas iestādes apmeklēja vidēji 45,3% reģistrēto bērnu (52. nedēļā 32,2%).

Virusoloģijas dati

SIA “Rīgas Austrumu klīniskās universitātes slimnīca” (RAKUS) Nacionālā mikrobioloģijas references laboratorijā (NMRL) 2023. gada 01. nedēļā izmeklēti 440 klīniskie paraugi. Laboratoriski apstiprināti 102 *A tipa* gripas vīrusi, 18 raksturoti kā *A/H1pdm* un 19 – kā *A/H3*.

70 gadījumos konstatēti šādi elpceļu vīrusi: rinovīrusi (13), adenovīrusi (10), bokavīrusi (6), respiratori sincitiālie vīrusi (RSV) (29), cilvēka metapneimovīruss (hMPV) (7), paragripas II tipa vīruss (1), paragripas IV tipa vīruss (2) un sezonālie koronavīrusi (2).

01. nedēļā Latvijā laboratoriski apstiprināti 393 Covid-19 gadījumi, kas ir par 70,4% mazāk nekā 52. nedēļā. Un salīdzinājumā ar 52. nedēļu SARS-CoV-2 pozitīvo paraugu īpatsvars samazinājies par 5,4%.

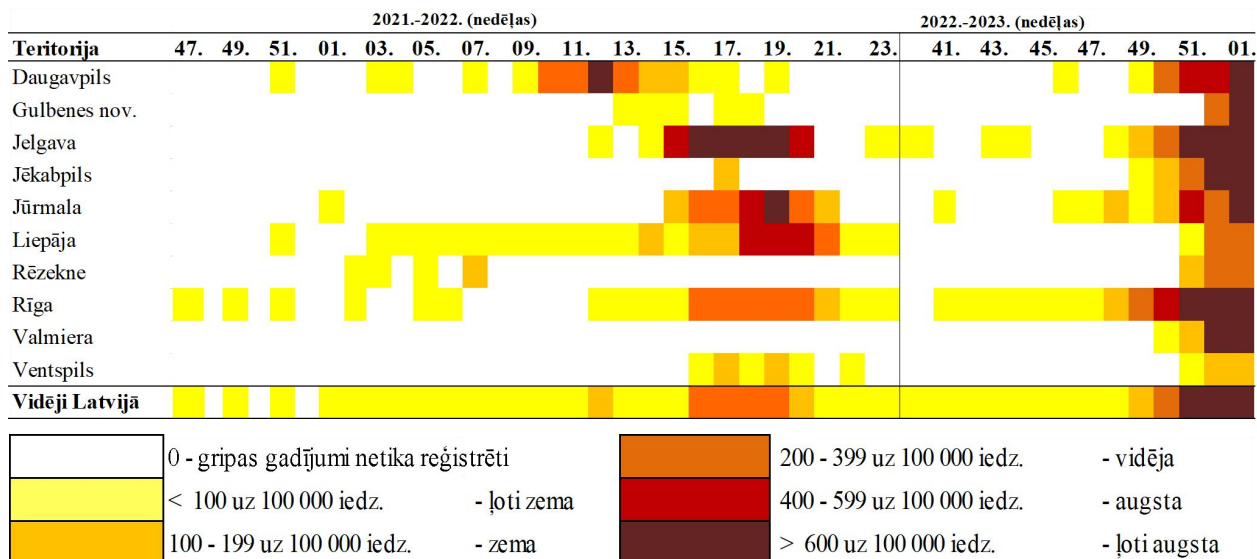
Kopš sezonas sākuma (2022. gada 40. nedēļa), Latvijā kopā laboratoriski apstiprināti 587 gripas gadījumi un ģimenes ārstu prakses ziņojušas par 1944 klīniski apstiprinātiem gripas gadījumiem. Kopā no monitoringā iesaistītajām slimnīcām līdz šim saņemta informācija par 664 stacionētiem pacientiem *ar gripu* un 120 stacionētiem pacientiem *ar gripas izraisītu pneimoniju*.

GRIPAS UN CITAS ELPCEĻU INFEKCIJAS AMBULATORAJĀS IESTĀDĒS

Gripas intensitāte administratīvajās teritorijās 2021.–2022. un 2022.–2023. gada sezonā

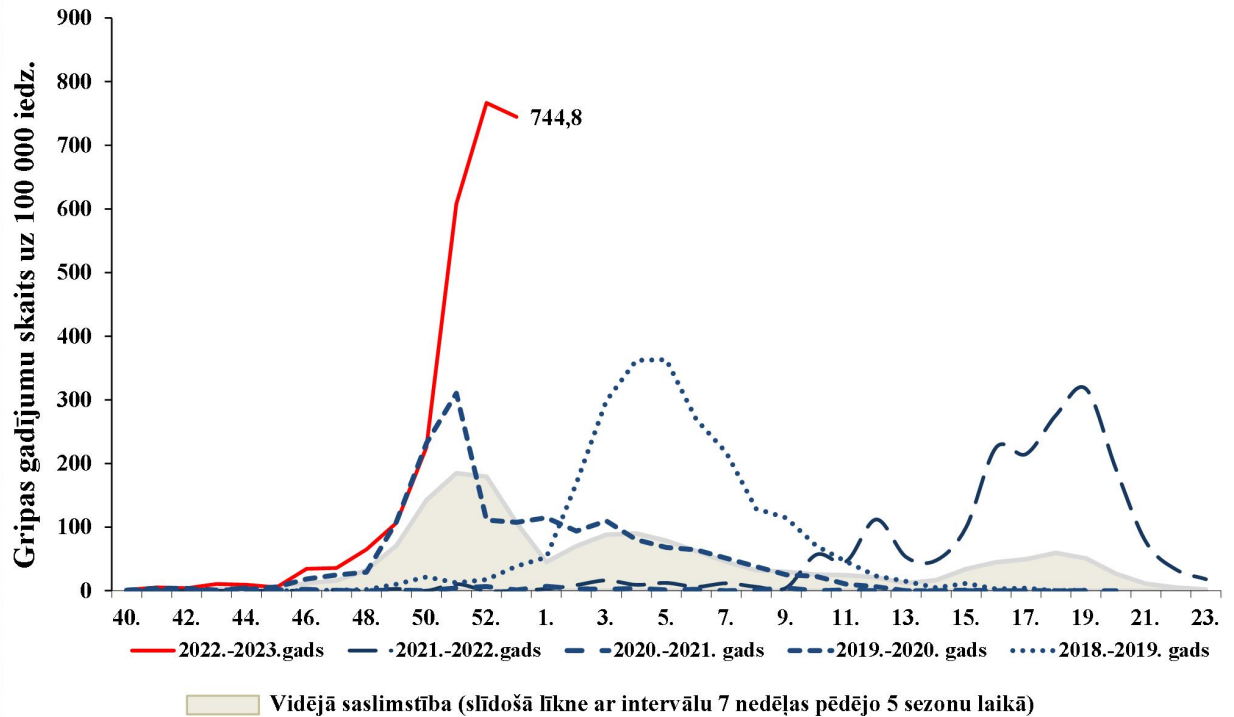
2023. gada 01. nedēļā ģimenes ārstu prakses kopā paziņoja par 562 klīniski apstiprinātiem gripas gadījumiem. Gripas klīniskie gadījumi reģistrēti: 44 gadījumi Jēkabpilī

(1366,0 gadījumi uz 100 000 iedzīvotājiem), 37 gadījumi Valmierā (1313,0 uz 100 000 iedz.), 39 gripas gadījumi Jelgavā (1146,7 uz 100 000 iedz.), 22 Gulbenes novadā (1096,7 gadījumi uz 100 000 iedz.), 281 gadījums Rīgā (988,4 uz 100 000 iedz.), 37 gripas gadījumi Jūrmalā (776,2 uz 100 000 iedz.), 62 gadījumi Daugavpilī (613,0 uz 100 000 iedz.), 13 gadījumi Rēzeknē (324,8 uz 100 000 iedz.), 19 gadījumi Liepājā (205,0 gadījumi uz 100 000 iedz.) un 8 gadījumi Ventspilī (107,6 gadījumi uz 100 000 iedz.).



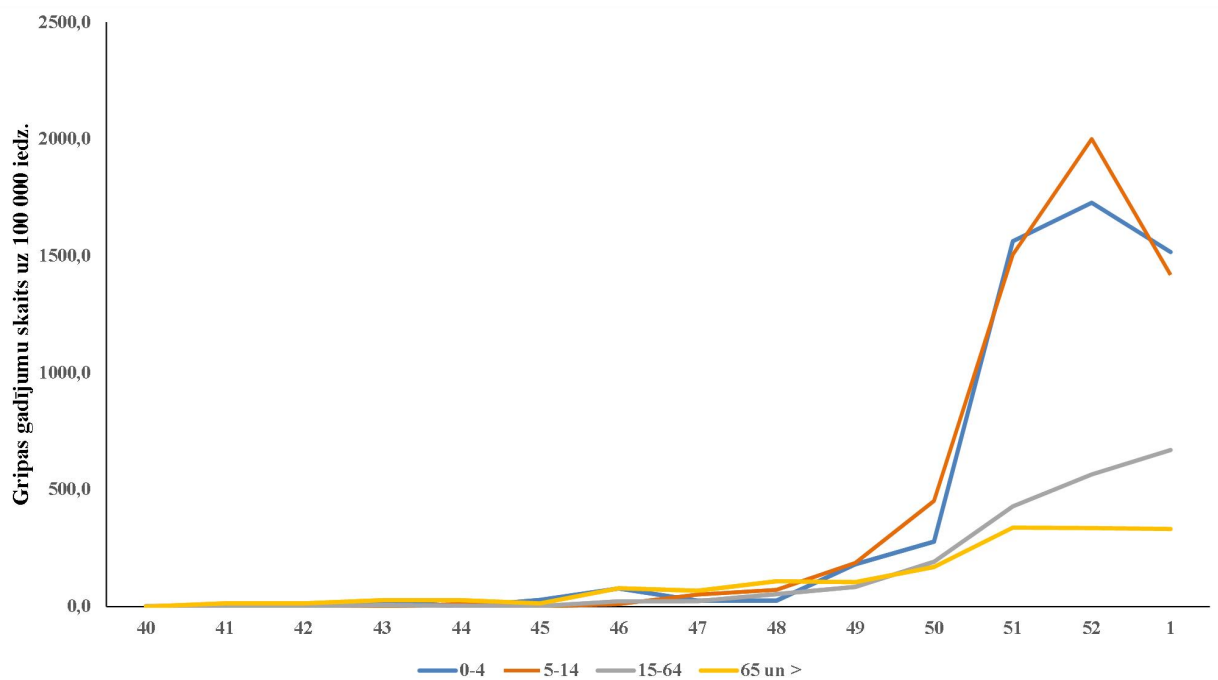
Gripas intensitāte 2022.–2023. gada un iepriekšējās sezonās

Sezonas sākumā Latvijā gripas intensitāte bija ļoti zema, taču augstāka nekā pagājušajā 2021. – 2022. gada sezonā attiecīgajā laika periodā. 48. nedēļā vidēja gripas intensitāte ievērojami palielinājās un pārsniedza bāzes līmeni. Tika paziņots par gripas epidēmijas sākumu. 2023. gada 01. nedēļā vidēja gripas intensitāte ir samazinājusies, reģistrēti 744,8 gadījumi uz 100 000 iedzīvotājiem (52. nedēļā – 766,5 uz 100 000 iedzīvotājiem).



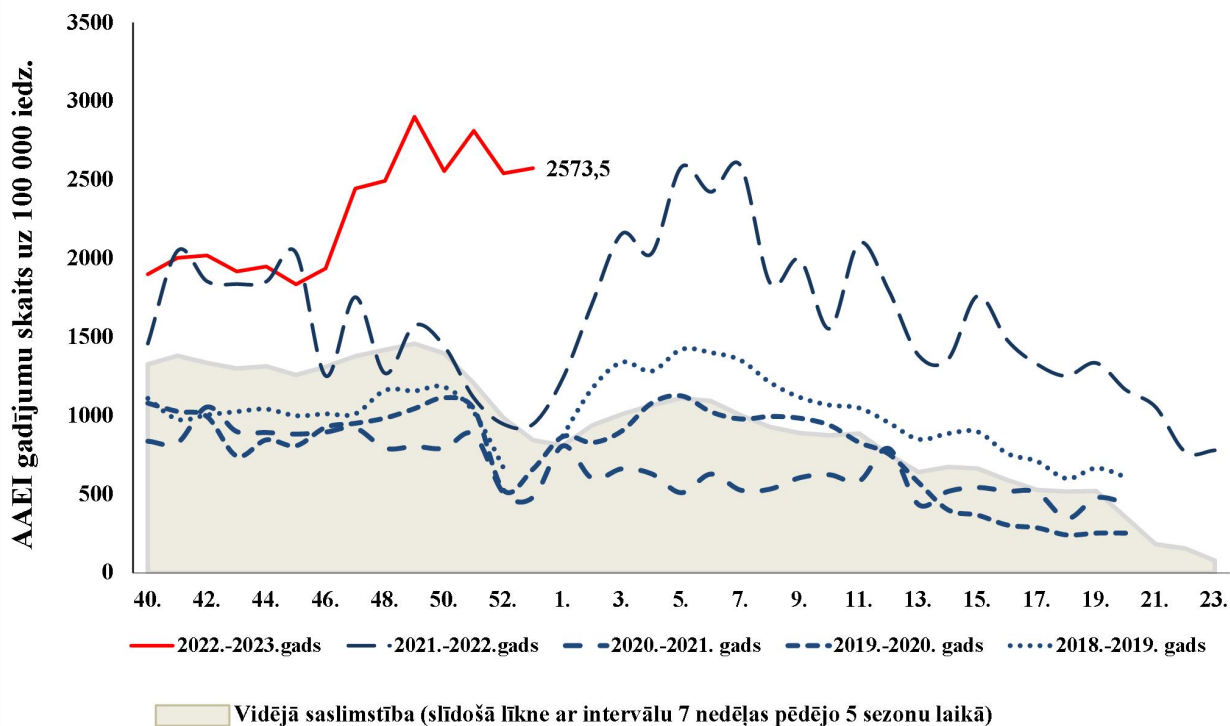
Gripas intensitāte atsevišķās vecuma grupās

Augstāka saslimstība ar gripu 01. nedēļā reģistrēta bērniem 0–4 gadu vecuma grupā (1516,3 gadījumi uz 100 000 iedzīvotājiem) un 5–14 gadu vecuma grupā (1418,1 gadījums uz 100 000 iedzīvotājiem).



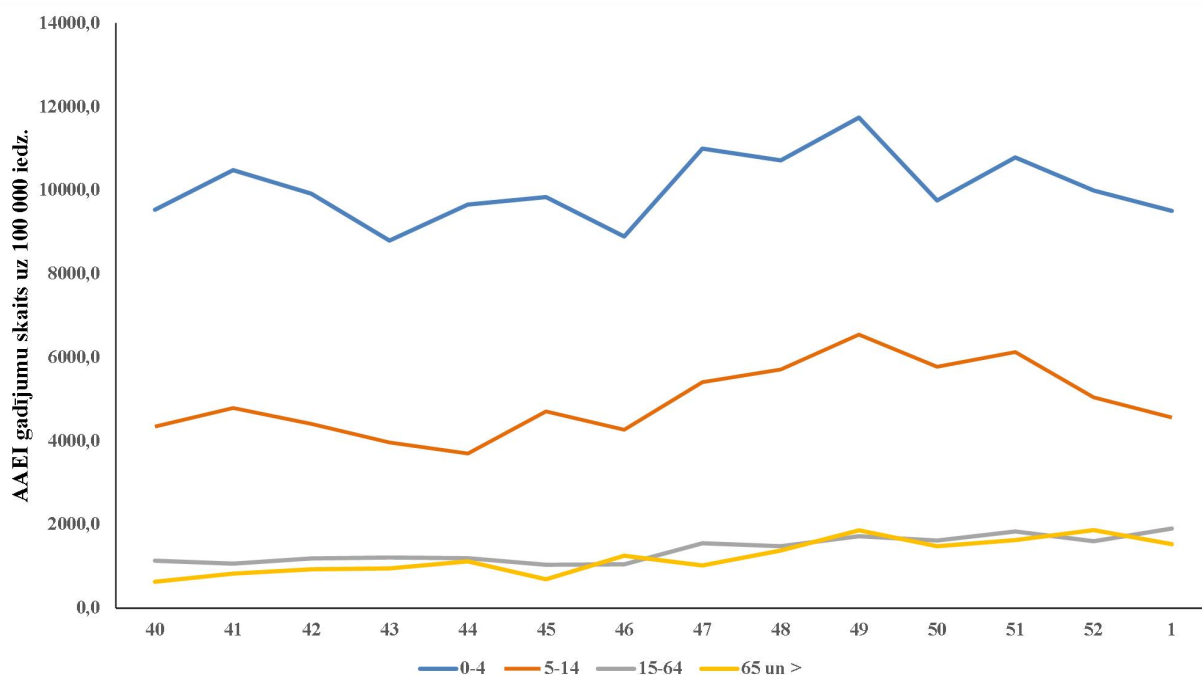
Akūtas augšējo elpceļu infekcijas (AAEI) 2022.–2023. gada un iepriekšējās sezonās

2023. gada 01. nedēļā palielinājies pacientu vēršanās ambulatorajās ārstniecības iestādēs AAEI gadījumos, salīdzinot ar 52. nedēļu (52. nedēļā – 2540,4 uz 100 000 iedz. un 01. nedēļā – 2573,5 uz 100 000 iedz.). Kopumā saslimstība ar AAEI ievērojami pārsniedz iepriekšējo gadu rādītājus attiecīgajā laika periodā.



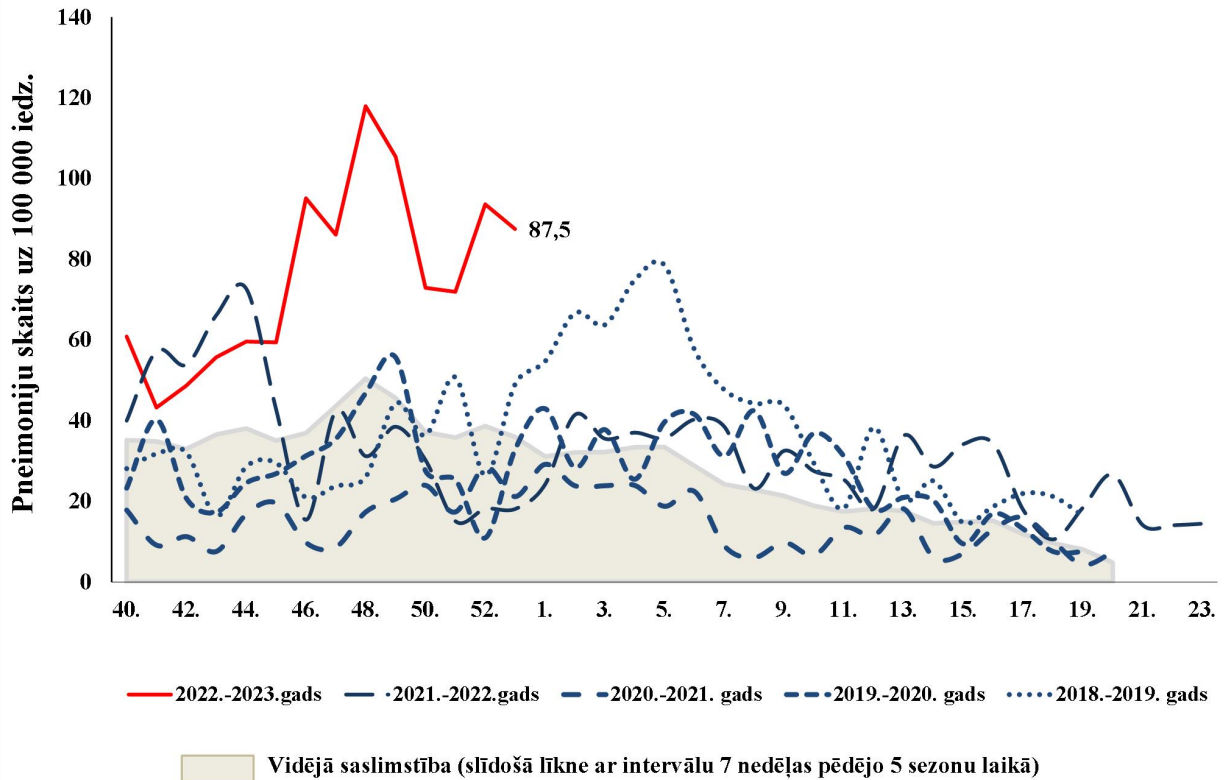
Akūtu augšējo elpceļu infekciju (AAEI) intensitāte atsevišķās vecuma grupās

Augstāka saslimstība ar citām AAEI 01. nedēļā reģistrēta bērniem 0 - 4 gadu vecuma grupā (9502,1 gadījums uz 100 000 iedzīvotājiem).



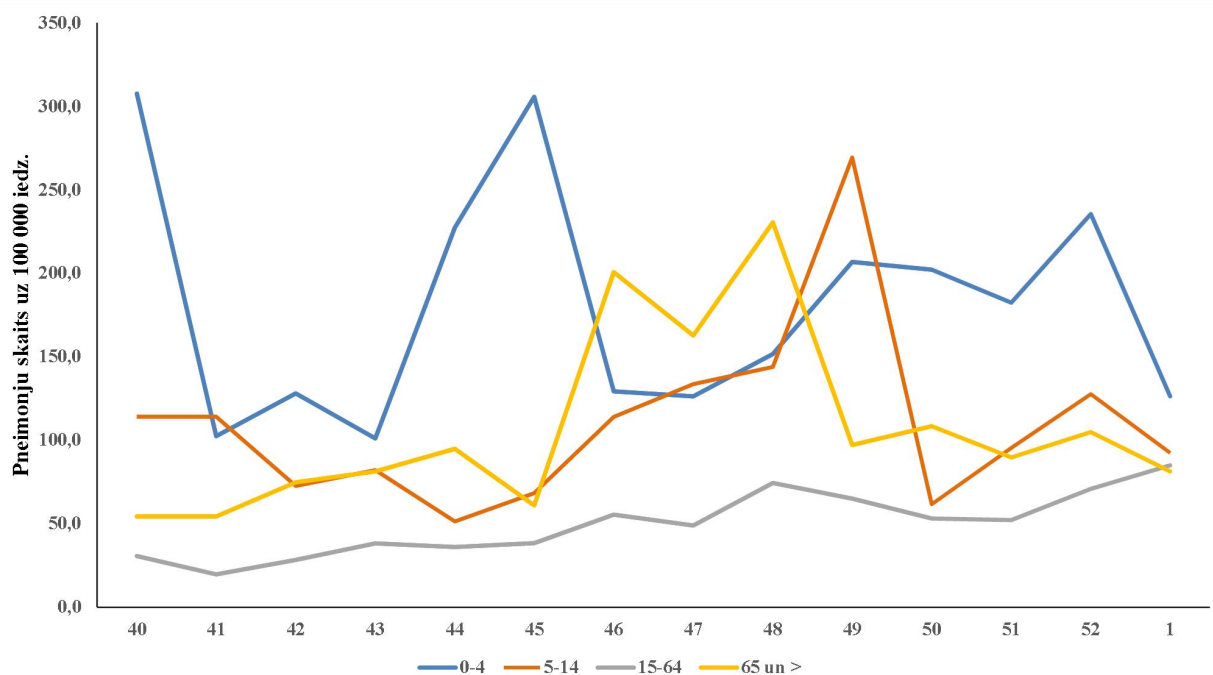
Pneimonijas 2022.–2023. gada un iepriekšējās sezonās

01. nedēļā ambulatorajās iestādēs vēršusies 66 pacienti ar pneimoniju jeb 87,5 gadījumi uz 100 000 iedzīvotājiem, salīdzinājumā ar iepriekšējo nedēļu pacientu skaits ir samazinājies (52. nedēļā – 93,6 uz 100 000 iedz.). Salīdzinot ar iepriekšējo gadu attiecīga laika periodu pacientu skaits, kuriem konstatēta pneimonija, ir ievērojami lielāks.



Pneimoniju intensitāte atsevišķās vecuma grupās

Augstāka saslimstība ar pneimonijām 01. nedēļā reģistrēta bērniem 0–4 gadu vecuma grupā (126,4 gadījumi uz 100 000 iedzīvotājiem).

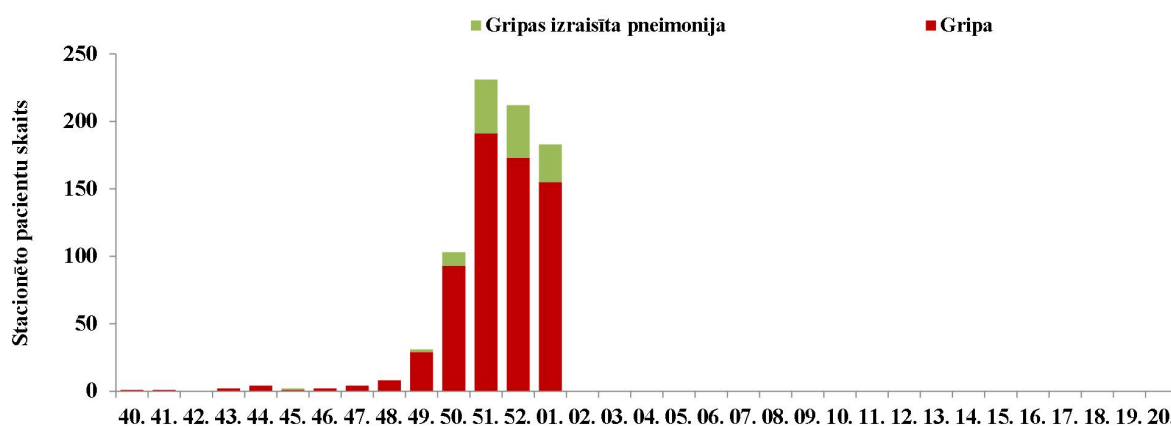


STACIONĒTIE PACIENTI GRIPAS GADĪJUMOS

Stacionētie pacienti 2022.–2023. gada sezonā

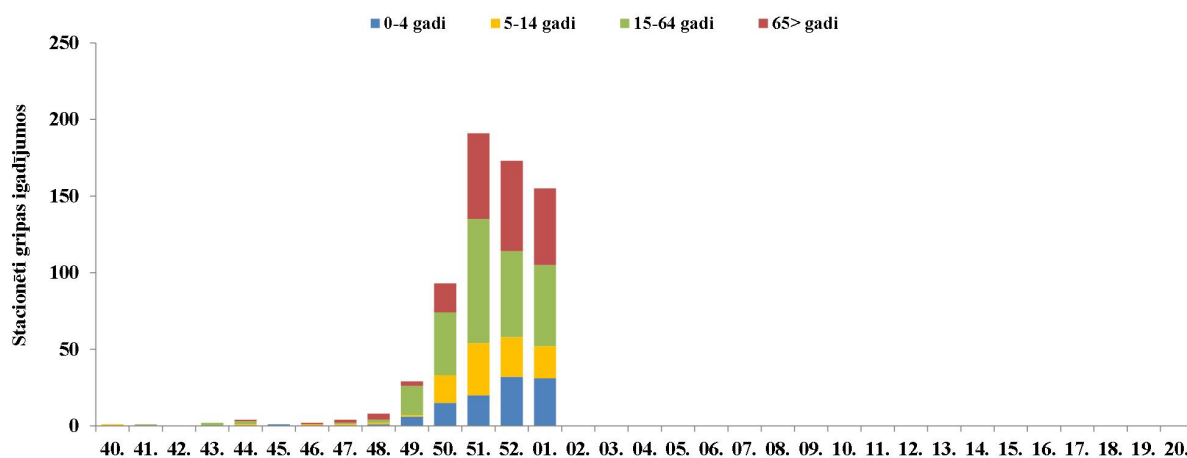
2023. gada 01. nedēļā ar diagnozi *gripa* stacionēti 155 pacienti: 63 pacienti Rīgas austrumu klīniskās universitātes slimnīcā (RAKUS), 21 pacients Vidzemes slimnīcā, 24 pacienti Bērnu klīniskās universitātes slimnīcā (BKUS), 7 pacienti Jēkabpils reģionālā slimnīcā, 3 Ziemeļkurzemes reģionālā slimnīcā (ZKRS), 29 pacienti Daugavpils reģionālā slimnīcā (DRS), un 8 Liepājas reģionālā slimnīcā. Kā arī stacionēti 28 pacienti ar diagnozi *gripas izraisīta pneimonija*: 17 pacienti RAKUS, 4 pacienti BKUS, 6 pacienti DRS un 1 pacients Liepājas reģionālā slimnīcā.

Citas monitoringā iesaistītas stacionārās ārstniecības iestādes par hospitalizētiem pacientiem gripas un gripas izraisītas pneimonijas gadījumos nav ziņojušas.



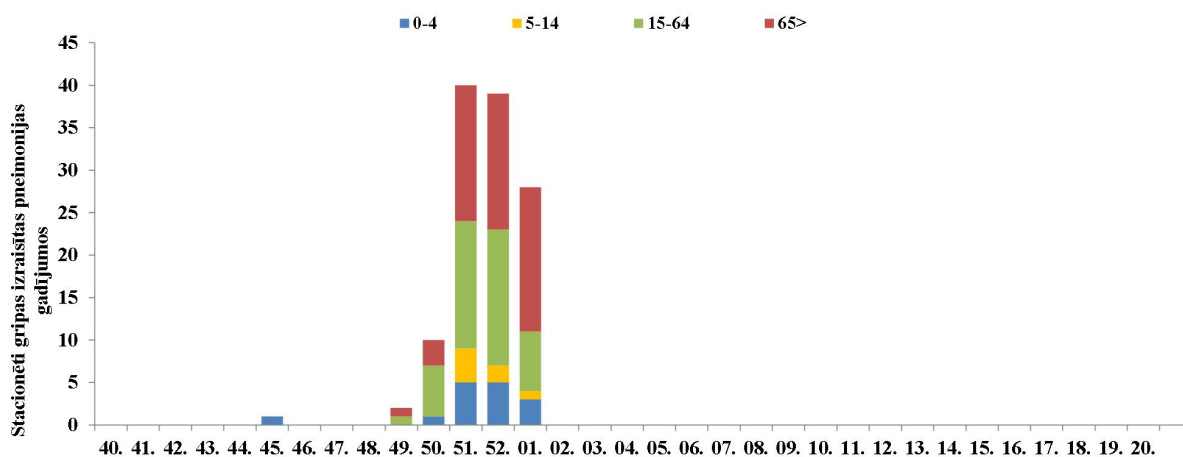
Stacionēti pacienti ar diagnozi gripa pa vecuma grupām

2023. gada 01. nedēļā pacienti, kuri bija uzņemti slimnīcā ar diagnozi gripa, bija dažādās vecuma grupās: 31 pacienti bija 0-4 gadu, 21 pacienti bija 5-14 gadu, 53 pacienti 15-64 gadu vecuma grupā un 50 pacienti 65+ vecuma grupā.

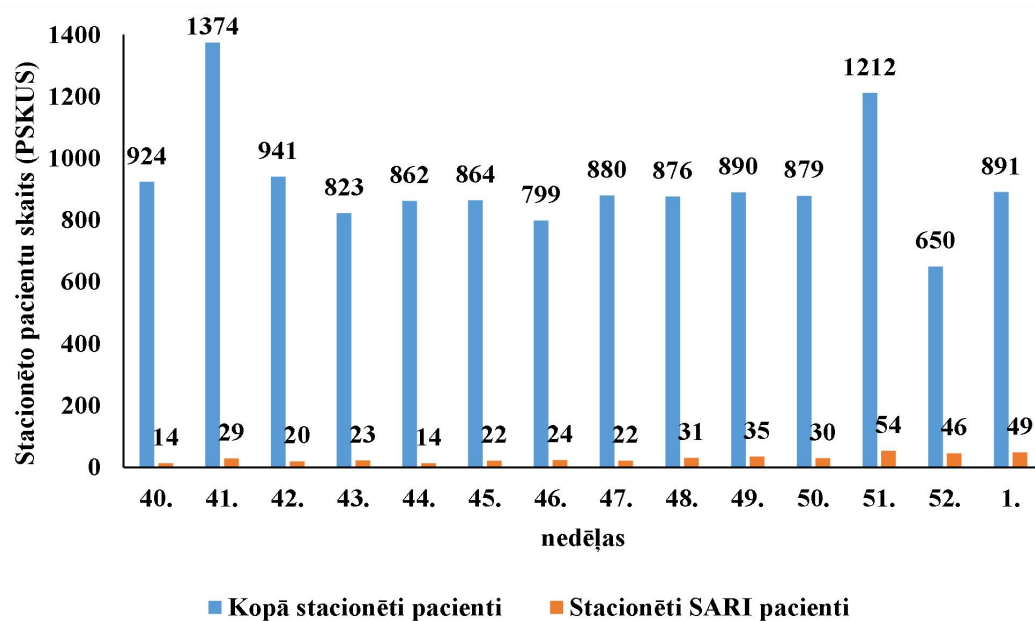


Stacionēti pacienti ar diagnozi gripas izraisīta pneimonija pa vecuma grupām

Kopš sezonas sākuma ar diagnozi gripas izraisīta pneimonija kopā stacionēti 120 pacienti: 15 pacienti 0 – 4 gadu, septiņi 5 – 14 gadu, 45 pacienti 15 – 64 gadu un 53 pacienti 65+ gadu vecuma grupā.



VSIA “Paula Stradiņa Klīniskās universitātes slimnīcā” (PSKUS) dati tiek analizēti cita griezumā, smagu akūtu respiratoro infekciju (SARI) uzraudzības ietveros, apvienojot gripas, Covid-19 un RSV infekcijas uzraudzību. 01. nedēļā PSKUS kopā stacionēts 891 pacients, no kuriem 49 bija ar SARI. 7 pacienti tika testēti uz gripu, no kuriem 2 (28,6%) tika noteikts *A tipa* gripas vīruss, 44 pacienti tika testēti uz SARS-CoV-2, no kuriem 12 (27,3%) paraugos bija pozitīvs rezultāts. Intensīvas terapijas nodaļā 01. nedēļā tika stacionēti 3 SARI pacienti (52. nedēļā - 8 pacienti) un reģistrēti 5 nāves gadījumi pacientiem ar SARI (52. nedēļā – 10 gadījumi).



Kopš monitoringa sākuma (2022. gada 40. nedēļa) PSKUS 43 SARI pacienti tika stacionēti intensīvas terapijas nodaļā un 66 pacients ar SARI ir miris. 01. nedēļā četri miruši

pacienti ar SARI tika testēti uz SARS-CoV-2 un četri paraugi bija pozitīvi. Trīs ITN pacienti tika testēti uz SARS-CoV-2, divi bija pozitīvi uz SARS-CoV-2.

Nedēļas	ITN stacionēti SARI pacienti	0-4	5-14	15-64	65+	Miruši SARI pacienti	0-4	5-14	15-64	65+
40.	1	0	0	1	0	1	0	0	0	1
41.	6	0	0	3	3	7	0	0	1	6
42.	1	0	0	1	0	7	0	0	2	5
43.	1	0	0	0	1	3	0	0	1	2
44.	0	0	0	0	0	3	0	0	0	3
45.	1	0	0	1	0	2	0	0	0	2
46.	2	0	0	1	1	3	0	0	1	2
47.	2	0	0	0	2	5	0	0	1	4
48.	6	0	0	2	4	5	0	0	2	3
49.	2	0	0	0	2	4	0	0	2	2
50.	2	0	0	0	2	2	0	0	0	2
51.	8	0	0	4	4	9	0	0	0	9
52.	8	0	0	4	4	10	0	0	1	9
01.	3	0	0	0	3	5	0	0	1	4
Kopā	43	0	0	17	26	66	0	0	12	54

Kopš monitoringa sākuma (2022. gada 40. nedēļa) PSKUS tika izmeklēti 437 paraugi uz gripu un COVID-19 kopā, tika noteikti 100 SARS-CoV-2 vīrusi un 32 gripas vīrusi.

Nedēļas	Testēti SARI uz Gripu	Pozitīvi uz gripu	Īpatsvars (%)	Testēti SARI uz SARS-CoV-2	Pozitīvi uz SARS-CoV-2	Īpatsvars (%)	Testēti SARI uz RSV	Pozitīvi uz RSV	Īpatsvars (%)	Pozitīvo paraugu skaits
40.	4			13	8	61,5				8
41.	17			24	7	29,2				7
42.	2			16	3	18,8				3
43.	1			22	8	36,4				8
44.	0			14	6	42,9				6
45.	5	2	40,0	18	1	5,6				3
46.	4	2	50,0	19	3	15,8				5
47.	6	1	16,7	18	1	5,6				2
48.	12	1	8,3	25	7	28,0				8
49.	13	2	15,4	27	6	22,2				8
50.	6	3	50,0	22	8	36,4				11
51.	21	9	42,9	18	16	88,9				25
52.	18	10	55,6	41	14	34,1				24
1.	7	2	28,6	44	12	27,3				14
Kopā	116	32	27,6	321	100	31,2				132

VISPĀRĒJĀS UN PIRMSSKOLAS IZGLĪTĪBAS IESTĀŽU APMEKLĒJUMS

2023. gada 01. nedēļā vispārējās izglītības iestādes bija brīvlaiks.

Vispārējās izglītības iestāžu apmeklējums 2022.-2023.gada epidēmiskajā sezonā											
Monitoringa pilsētas /nedēļas	Apmeklējumu īpatsvars no reģistrēto skolēnu skaita (%)										
	Daugavpils	Gulbenes novads	Jelgava	Jēkabpils	Jūrmala	Liepāja	Rēzekne	Rīga	Valmiera	Ventspils	Vidēji
40.	89,3	90,5	90,2	87,1	77,5	92,4	92,7	x	95,3	89,0	87,7
41.	89,3	91,7	84,3	87,8	70,8	95,1	92,4	86,8	89,1	88,4	87,7
42.	88,0	91,8	78,4	86,7	73,5	93,2	88,0	85,0	95,9	89,5	86,9
43.	Brīvdienas										
44.	91,4	89,5	82,5	87,2	79,2	93,8	96,6	90,2	96,4	92,1	90,3
45.	89,3	79,2	83,3	89,0	74,3	93,5	96,8	88,0	87,6	90,2	88,0
46.	89,3	86,4	78,7	87,8	66,7	95,1	95,9	83,3	84,8	87,1	85,4
47.	85,4	88,3	76,0	83,4	67,1	89,1	91,9	86,3	83,3	88,5	85,7
48.	83,1	89,0	75,0	86,7	70,5	87,3	93,4	85,4	84,4	87,3	85,3
49.	83,6	87,5	81,0	91,8	73,7	89,4	94,5	84,7	84,6	85,6	85,6
50.	87,2	89,4	76,5	92,7	71,4	91,0	94,8	84,0	84,1	87,3	85,9
51.	83,0	87,4	78,6	93,4	33,6	21,5	90,8	45,9	49,8	84,2	62,9
52.	Brīvdienas										
01.	Brīvdienas										
Salīdzinājumā ar iepriekšējo nedēļu (±)	-4,2	-2,0	2,0	0,7	-37,9	-69,6	-4,1	-38,2	-34,2	-3,0	-23,0

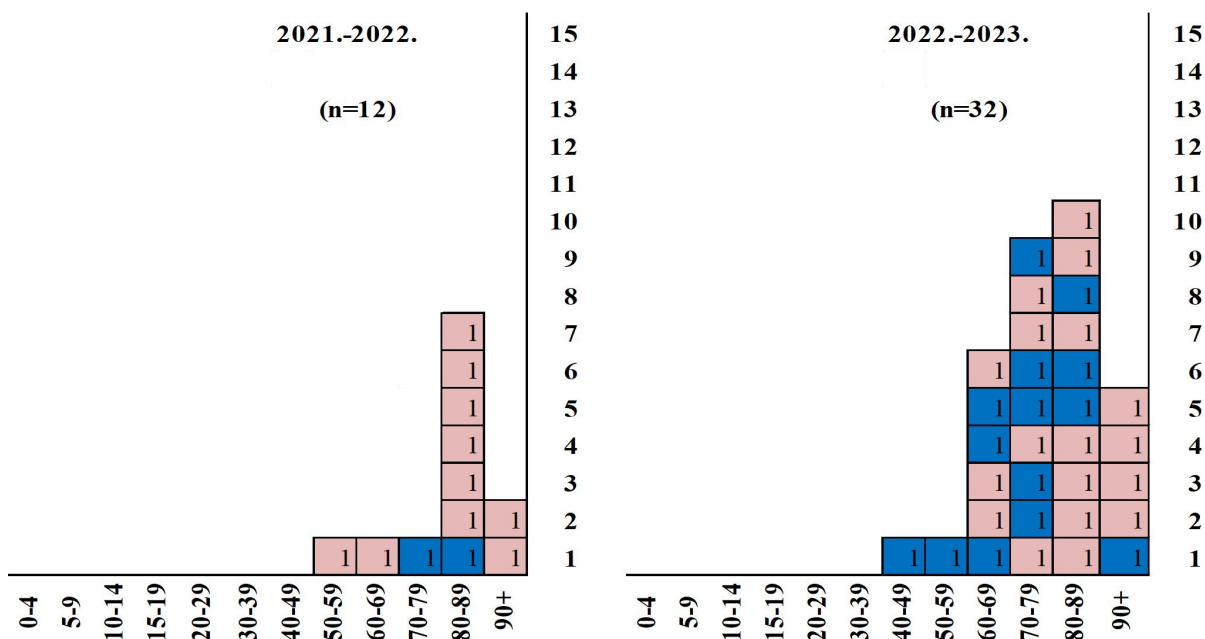
2023. gada 01. nedēļā (ceturtdien) pirmsskolas izglītības iestādes apmeklēja vidēji 45,3% bērnu, kas ir par 13,2% vairāk nekā iepriekšējā nedēļā (52. nedēļā – 32,2%), kas varētu būt saistīts ar brīvlaiku skolās. Viszemākais pirmsskolas izglītības iestāžu apmeklējums reģistrēts Daugavpilī (37,3%) un Jēkabpilī (40,1%).

Pirmsskolas izglītības iestāžu apmeklējums 2022.-2023.gada epidēmiskajā sezonā											
Monitoringa pilsētas /nedēļas	Apmeklējumu īpatsvars no reģistrēto bērnu skaita (%)										
	Daugavpils	Gulbenes novads	Jelgava	Jēkabpils	Jūrmala	Liepāja	Rēzekne	Rīga	Valmiera	Ventspils	Vidēji
40.	71,0	67,2	65,0	66,6	65,9	68,9	69,1	x	63,3	62,4	63,3
41.	71,6	45,3	63,8	63,1	63,3	64,8	52,7	66,6	69,7	65,0	65,2
42.	73,1	53,9	57,6	58,6	57,6	67,2	60,0	66,3	65,2	61,1	63,5
43.	65,3	50,0	56,4	50,4	53,4	62,9	58,2	54,5	50,2	56,0	56,2
44.	73,8	68,0	59,7	53,1	64,1	63,1	64,5	65,0	65,2	65,9	64,9
45.	68,7	64,1	63,4	53,9	63,3	65,9	60,9	60,0	64,7	65,9	63,3
46.	71,4	60,2	60,1	45,6	57,3	72,1	60,9	59,7	68,8	62,7	62,0
47.	65,5	63,3	65,4	54,1	62,8	53,6	63,6	65,5	63,8	61,4	62,1
48.	62,5	54,7	65,4	56,6	66,1	56,2	73,6	64,5	73,8	64,2	63,4
49.	59,5	56,3	65,8	54,4	52,9	62,9	60,9	61,7	62,0	55,0	58,5
50.	58,6	59,4	63,0	55,4	58,9	65,7	55,5	63,3	66,5	54,9	59,5
51.	63,1	44,5	39,9	50,9	54,4	65,7	55,5	49,3	54,8	55,0	53,9
52.	53,5	34,4	21,8	26,2	40,9	26,4	30,9	30,8	34,4	28,7	32,2
01.	37,3	43,8	48,1	40,1	44,3	42,7	53,6	48,0	45,7	46,9	45,3
Salīdzinājumā ar iepriekšējo nedēļu (±)	-16,2	9,4	26,3	14,0	3,4	16,3	22,7	17,1	11,3	18,2	13,2

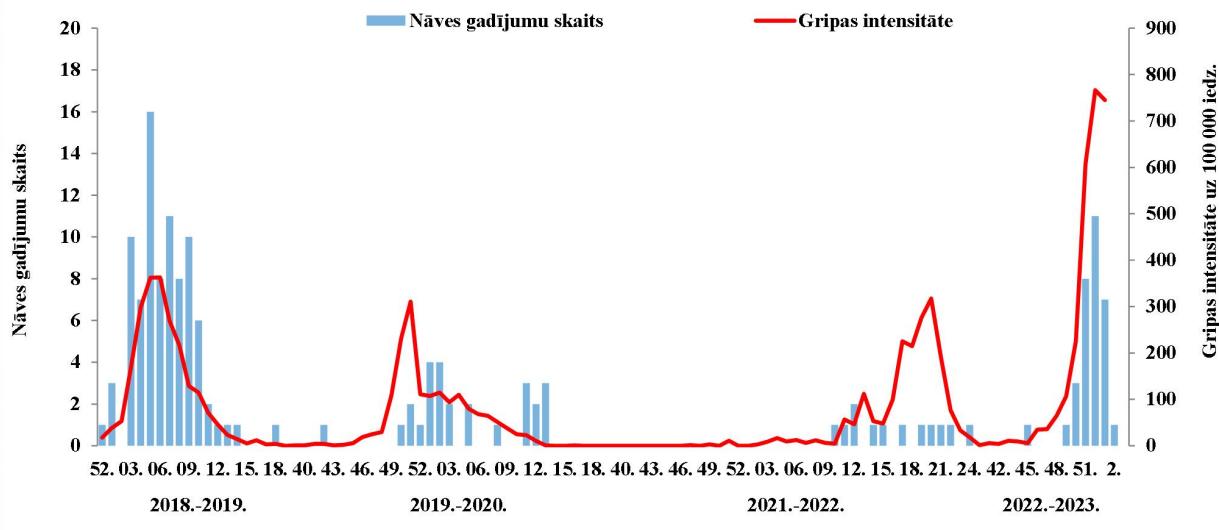
GRIPAS IZRAISĪTIE NĀVES GADĪJUMI

No monitoringa sākuma (2022. gada 40. nedēļa) saņemta informācija par 32 nāves gadījumiem ar laboratoriski apstiprinātu *A tipa* gripu, pārsvara personas virs 60 gadiem. Pacientiem bija vairākas blakus saslimšanas, 15 pacienti nebija vakcinēti pret gripu, 17 pacientiem vakcinācijas statuss nebija zināms.

Iepriekšējā 2021.-2022. gada sezonā reģistrēti 12 nāves gadījumi.



Gripas intensitāte un reģistrētie nāves gadījumi 2022.–2023. gada sezonā un iepriekšējās sezonās



VIRUSOLOĢIJAS DATI

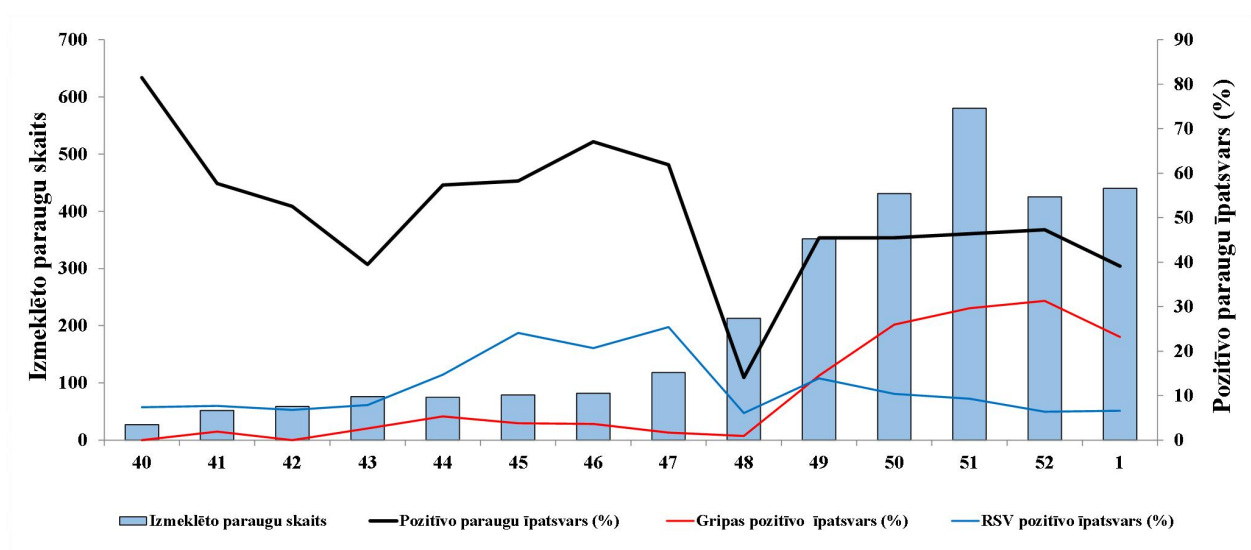
SIA “Rīgas Austrumu klīniskās universitātes slimnīca” (RAKUS) Nacionālā mikrobioloģijas references laboratorijā (NMRL) kopš sezonas sākuma (2022. gada 40. nedēļa) izmeklēti 3009 pacienta klīniskie paraugi. 2023. gada 01. nedēļā apstiprināti 102 *A tipa* vīrusa paraugi, 19 *A tipa* gripas vīrusu paraugi raksturoti kā *A/H3* un 18 – kā *A/H1pdm09*.

No monitoringa sākuma noteikti dažādi elpceļu vīrusi: 310 respiratori sincitiālie vīrusi (RSV), 165 rinovīrusi, 101 adenovīruss, 51 paragripas vīruss un citi.

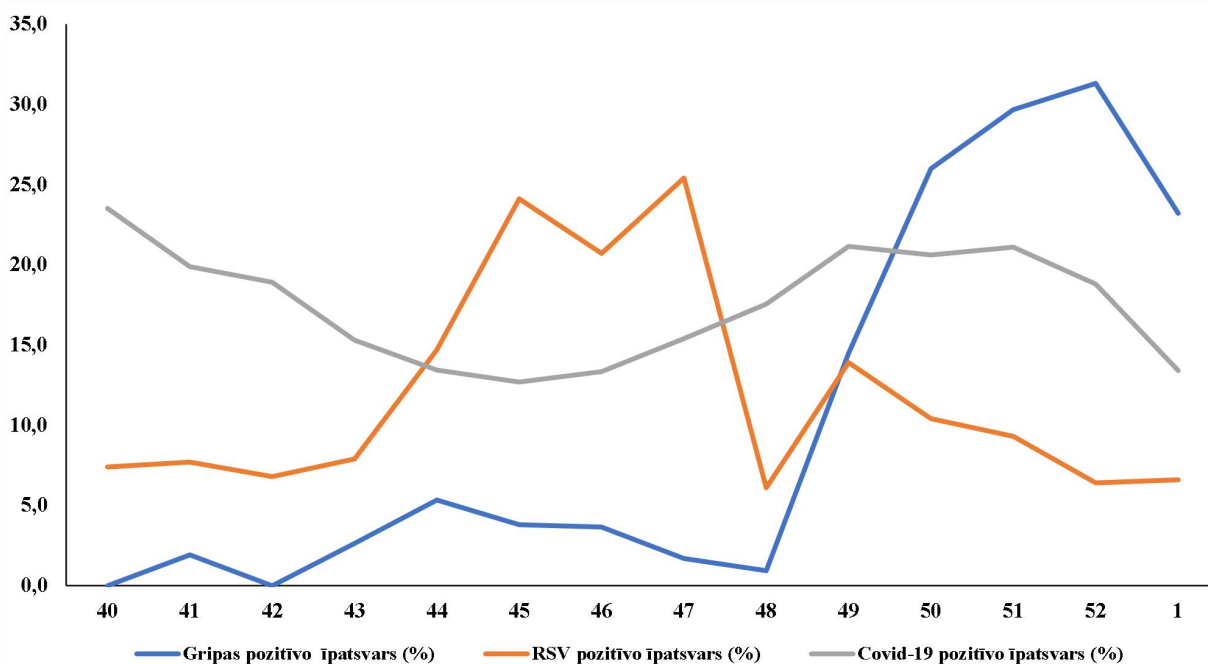
2022. gada sezonas 40. – 50. nedēļā, salīdzinot ar iepriekšējās 2021. – 2022. gada sezonas attiecīgo periodu, NMRL palielinājies apstiprināto RSV skaits – kopā apstiprināti 310 respiratori sincitiālie vīrusi, kas ir 10% no izmeklētajiem paraugiem (2021. – 2022. gada sezonas 40. – 01. nedēļā apstiprināti 51 RSV, pozitīvo paraugu īpatsvars bija 6,4%).

Nedēļas	Izmeklēto paraugu skaits	A gripa	B gripa	Paragripa I	Paragripa II	Paragripa III	Paragripa IV	RSV	Adenovīrusi	Rinovīrusi	hMPV	Bokavīrusi	Koronavīrusi	Enterovīrusi	Pozitīvo paraugu skaits	Pozitīvo paraugu īpatsvars (%)	Gripas pozitīvo īpatsvars (%)	RSV pozitīvo īpatsvars (%)
40	27			1		1		2	3	10		2	1	2	22	81,5	0,0	7,4
41	52		1		2	1		4	4	15				3	30	57,7	1,9	7,7
42	59			5				4	5	12		2		3	31	52,5	0,0	6,8
43	76	2		1	1	3		6	5	6	2	1		3	30	39,5	2,6	7,9
44	75	4		2		2		11	7	9	1	4		3	43	57,3	5,3	14,7
45	79	3		1		4	3	19	5	5	3	2		1	46	58,2	3,8	24,1
46	82	3		2	1	1	2	17	12	9	7	1			55	67,1	3,7	20,7
47	118	2				1	2	30	7	17	7	2		5	73	61,9	1,7	25,4
48	213	2						13	4	6	3		1	1	30	14,1	0,9	6,1
49	352	50	1	1		1	5	49	10	23	10	5	2	3	160	45,5	14,5	13,9
50	431	112		1		1		45	8	15	7	7			196	45,5	26,0	10,4
51	580	171	1		1	1		54	10	13	10	7	1		269	46,4	29,7	9,3
52	425	131	2	1				27	11	12	9	6	1	1	201	47,3	31,3	6,4
1	440	102			1		2	29	10	13	7	6	2		172	39,1	23,2	6,6
Kopā	3009	582	5	15	6	16	14	310	101	165	66	45	8	25	1358	45,1	19,5	10,0

Izmeklēto paraugu skaits un pozitīvo paraugu īpatsvars



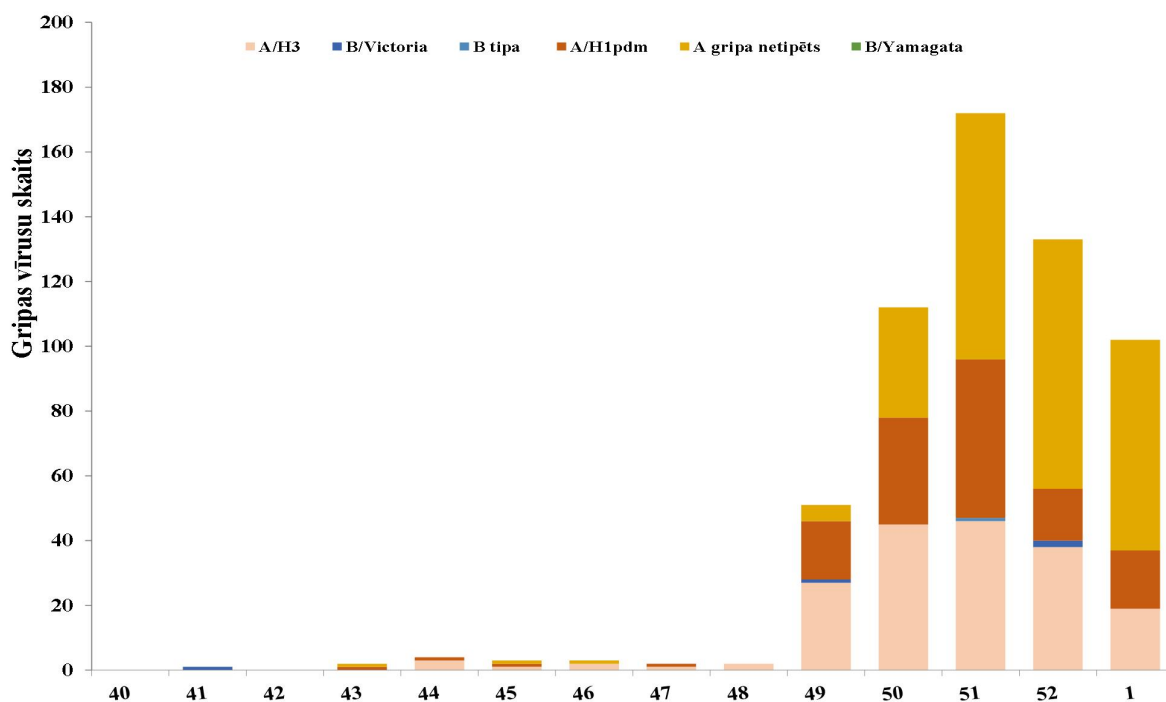
Gripas, RSV un SARS-CoV-2 pozitīvo paraugu īpatsvara salīdzinājums



*Gripas un RSV dati iegūti no monitoringa programmas, bet Covid-19 dati tika iegūti no kopējas valsts statistikas.

Noteikto gripas vīrusu tipēšana

Šajā sezonā (no 2022. gada 40. nedēļas) izmeklētajos paraugos apstiprināti 582 *A tipa* gripas vīrusi, no tiem 138 raksturoti kā *A/H1pdm* un 184 raksturoti kā *A/H3*, un apstiprināti 5 *B tipa* gripas vīrusi, četri paraugi pieder *B/Victoria* līnijai.

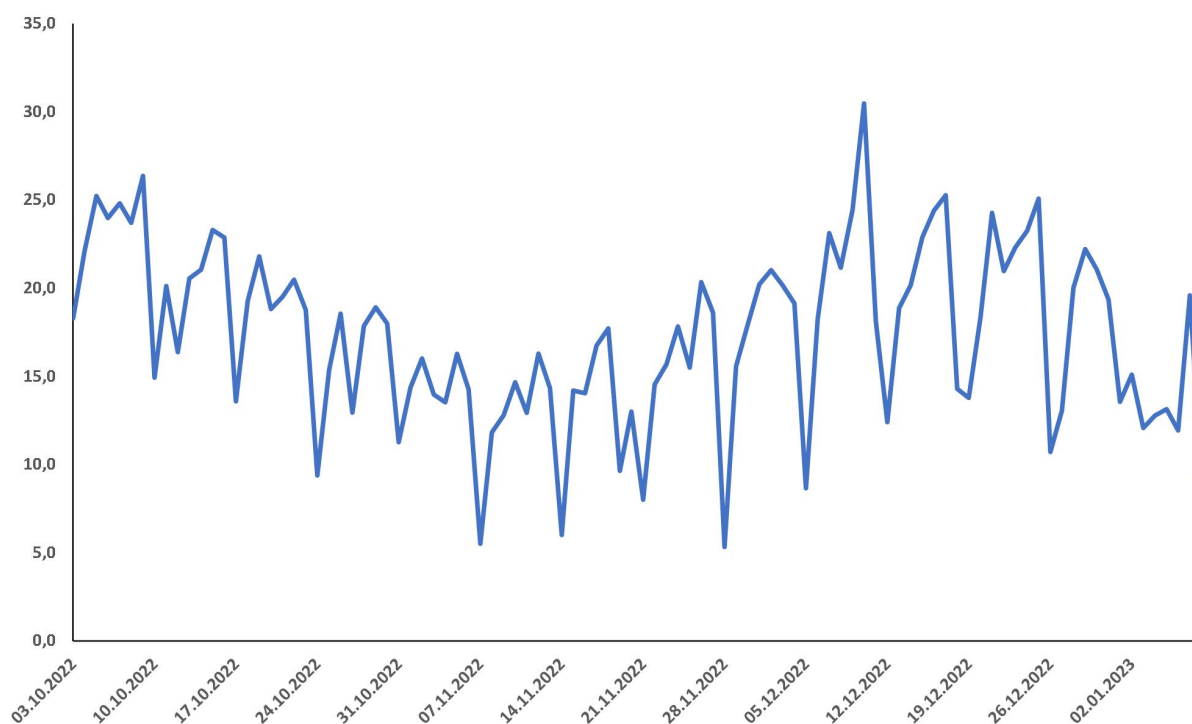


COVID-19 INFEKCIJAS DATI

01. nedēļā Latvijā reģistrēti 393 jauni Covid-19 gadījumi, jaunatklāto Covid-19 gadījumu skaits samazinājies par 70,4% salīdzinājumā ar iepriekšējo nedēļu. Nedēļas laikā veikti 2932 testi, kas par 58,4% mazāk nekā 52. nedēļā. Pozitīvo testu īpatsvars bija 13,4%, kas par 5,4% mazāk nekā 52. nedēļā. Tāpat par 28,3% samazinājies pacientu skaits stacionāros ar apstiprināto Covid-19 infekciju. 01. nedēļā reģistrēti 14 nāves gadījumi Covid-19 pacientiem (52. nedēļā – 19 gadījumi).

Iepriekšējās nedēļas laikā Covid-19 gadījumu skaits samazinājies visos Latvijas reģionos. Saslimstības samazinājums novērots arī visās vecuma grupās.

Covid-19 pozitīvo testu īpatsvars (%) pa dienām (vidēji **13,4%** pedējo 7 dienu laikā)



PVO EIROPAS REĢIONA GRIPAS UZRAUDZĪBAS TĪKLA INFORMĀCIJA

Eiropas gripas uzraudzības tīkla Flu News Europe ziņojums ²

2022. gada 52. nedēļā (26.12.-01.01.) no izmeklētajiem paraugiem uzraudzības tīkla primārās veselības aprūpes iestādēs pacientiem, kuriem bija gripai līdzīgi simptomi (ILI) vai ARI simptomi, pozitīvo paraugu īpatsvars samazinājies līdz 34% no 37% iepriekšējā nedēļā.

16 valstis ziņoja par augstu vai ļoti augstu gripas intensitāti un 22 valstis atzīmēja plašu gripas aktivitātes izplatību.

Moldovas Republika, Zviedrija, Lietuva, Slovākija, Slovēnija, Polija, Nīderlande un Igaunija ziņoja par augstāku nekā 50% pozitīvo paraugu īpatsvaru uzraudzības tīkla primārās veselības aprūpes iestādēs.

² <https://flunewseurope.org/>

Visās monitoringa sistēmās tika konstatēti gan *A tipa*, gan *B tipa* gripas vīrusi, *A/H3* gripas vīrusi dominēja uzraudzības tīklā, savukārt *A/H1pdm09* dominēja ārpus uzraudzības tīklā.

Par hospitalizētiem gadījumiem ar apstiprinātu gripas vīrusa infekciju tika ziņots no intensīvās terapijas nodaļām, citām nodaļām un SARI uzraudzības, galvenokārt dominēja *A tipa* vīrusi. Visvairāk SARI uzraudzības ietvaros gripas vīrusi tika noteikti Rumānijā (64%), Ukrainā (59%), Krievijas Federācijā (49%) un Serbijā (43%).

Kvalitatīvie indikatori

No 32 valstīm, kas ziņoja par gripas izplatības intensitāti, 11 valstis ziņoja par zemu intensitāti, 5 ziņoja par vidēju intensitāti, 11 ziņoja par augstu intensitāti un 5 valstis ziņoja par ļoti augstu intensitāti (Austrija, Somija, Latvija, Luksemburga un Krievijas Federācija).

No 31 valstīm, kas atzīmēja teritoriālās izplatības rādītājus, 1 informēja, ka gripas aktivitāte nav novērota (Azerbaidžāna), 1 ziņoja par sporādisku izplatību (Apvienotā Karaliste (Ziemeļīrija)), 1 ziņoja par lokālu izplatību (Malta), 6 ziņoja par reģionālu izplatību (Bulgārija, Ungārija, Ziemeļu Maķedonija, Rumānija, Serbija un Kosova) un 22 valstis ziņoja par plašu izplatību.

Pasaules veselības organizācijas Globāla gripas uzraudzības tīkla 2022. gada 23. decembra 435. ziņojums³

Valstīm ir ieteicams uzraudzīt gripas un SARS-CoV-2 vīrusu kopcirkulāciju. Valstis tiek mudināti uzlabot integrēto uzraudzību un pastiprināt savu gripas vakcinācijas kampaņu, lai novērstu smagas slimības un ar gripu saistītu hospitalizāciju. Ārstiem diferenciāldiagnozē jāņem vērā gripa, jo īpaši augsta riska grupām attiecībā uz gripu, un jāpārbauda un jāārstē saskaņā ar valsts vadlīnijām.

- Pasaulē gripas aktivitāte saglabājas augsta līmenī, īpaši ziemeļu puslodē, pārsvarā tika konstatēti *A(H3N2)* gripas vīrusi.

- Ziemeļamerikas valstīs daži gripas aktivitātes rādītāji samazinājušies, savukārt citi rādītāji bija stabili un turpināja pieaugt, dominēja *A(H3N2)* gripa.

- Eiropā gripas aktivitātei bija pieaugoša tendence, reģionālajā līmenī pārsniedzot epidēmijas sliekšni. Kopumā uzraudzības tīklā konstatētajos gadījumos dominēja *A(H3N2)* gripas vīrusi, savukārt ārpus uzraudzības tīkla dominēja *A(H1N1)pdm09* gripas vīrusi.

- Vidusāzijā gripas aktivitāte ir pieaugusi. Kazahstānā un Uzbekistānā dominēja *B tipa* gripas vīrusi, savukārt *A(H1N1)pdm09* gripa dominēja Kirgizstānā un Tadžikistānā.

- Ziemeļāfrikas valstīs gripas gadījumu skaits palielinājies, bet gripas aktivitāte saglabājās zema. Maroka galvenokārt ziņoja par *B/Victoria* līnijas vīrusa noteikšanu, Tunisija ziņoja par *A(H1N1)pdm09* gripas vīrusu pieaugumu un dažiem *A(H3N2)* un *B/Victoria* līnijas gripas vīrusiem.

- Rietumāzijā gripas aktivitāte kopumā ir samazinājusies visiem sezonālas gripas apakštipiem. Savukārt dažās valstīs ir ziņots par palielinātu gripas aktivitāti.

- Austrumāzijā gripas aktivitāte saglabājās zema līmenī, galvenokārt prevalējot *A(H3N2)* gripai. Savukārt neliels pieaugums reģistrēts Ķīnā (dienvidos) un Korejas Republikā.

- Karību jūras reģionā gripas aktivitāte palielinājās Meksikā, bet saglabājās zema citās reģiona valstīs, dominē *A(H3N2)* gripas vīrusi.

- Dienvidamerikas tropu valstīs gripas noteikšanas rādītāji bija zemi, dominē *A(H3N2)*.

- Tropu Āfrikā gripas aktivitāte saglabājās zema, tika ziņots par visiem sezonālas gripas apakštipiem un ziņots par gripas aktivitātes pieaugumu Austrumāfrikā.

- Dienvidāzijā gripas aktivitāte turpināja samazināties, galvenokārt dēļ gripas aktivitātes samazināšanas Irānā. Pārsvarā noteikts *A(H1N1)pdm09* gripas vīrusa apakštips.

- Dienvidaustrumāzijā galvenokārt konstatēta *B tipa* gripa, gripas gadījumu skaits palielinājies.

- Dienvidu puslodes mērenajās joslās gripas aktivitāte samazinājās Argentīnā un Čīlē, kā arī citur saglabājās zema līmenī.

³ <https://www.who.int/teams/global-influenza-programme/surveillance-and-monitoring/influenza-updates/current-influenza-update>

Nacionālie gripas centri (NIC) un citas nacionālās gripas laboratorijas no 130 valstīm, apgabaliem vai teritorijām ziņoja FluNet par laika periodu no 2022. gada 28. novembra līdz 11. decembrim (2022. gada 22. decembra dati).

PVO GISRS laboratorijas šajā laika posmā pārbaudīja vairāk nekā 447 351 paraugu. 81 619 paraugi bija pozitīvi uz gripas vīrusiem, no kuriem 79 209 (97%) bija *A tipa* gripa un 2 410 (3%) *B tipa* gripa.

No tipētiem *A tipa* gripas vīrusiem 4 722 (28,6%) bija *A/H1N1pdm09* un 11 791 (71,4%) *A/H3N2*. No raksturotajiem *B tipa* gripas vīrusiem visi 370 (100%) bija *B-Victoria* līnija.

No izmeklētajiem paraugiem uzraudzības tīklā Covid-19 pozitīvo paraugu īpatsvars samazinājās, un bija zem 10%. Aktivitāte pieauga Amerikā (25%) un Klusā okeānā rietumu reģionā (10%). Pozitīvo COVID-19 paraugu īpatsvars (ārpus uzraudzības tīkla) bija aptuveni 10%.

COVID-19 pandēmijas laikā PVO mudina valstis, īpaši tās, kuras no PVO Globālās gripas uzraudzības un reaģēšanas sistēmas (GISRS) saņēmušas multipleksās gripas un SARS-CoV-2 reaģentu komplektus, veikt integrētu gripas un SARS-CoV-2 uzraudzību un ziņot par epidemioloģisko un laboratorijas informāciju. Vadlīnijas var atrast šeit: <https://www.who.int/publications/i/item/WHO-2019-nCoV-integrated-sentinel-surveillance-2022.1>.

NIC un citas nacionālās gripas laboratorijas no 78 valstīm, apgabaliem vai teritorijām no sešiem PVO reģioniem (Āfrikas reģions: 12; Amerikas reģions: 18; Austrumu Vidusjūras reģions: 6; Eiropas reģions: 35; Dienvidaustrumāzijas reģions: 3; Rietumu reģions Klusā okeāna reģions: 4) ziņoja FluNet laika posmā no 2022. gada 28. novembra līdz 2022. gada 11. decembrim (dati uz 2022. gada 12. decembri). PVO GISRS laboratorijas šajā laika periodā pārbaudīja vairāk nekā 53 242 kontrolparaugus, un 7 785 (14,6%) bija pozitīvi attiecībā uz SARS-CoV-2. Turklāt tajā pašā periodā tika pārbaudīti vairāk nekā 251 061 nekontrolējami vai nenoteikti ziņošanas avotu paraugi, un 68 119 bija pozitīvi attiecībā uz SARS-CoV-2.

PVO Konsultatīvās sanāksmes 2022. gada 25. februāra ziņojums par gripas vakcīnas sastāvu 2022.–2023. gada sezonai Ziemeļu puslodē.

2022. gada 25. februārī notikušajā PVO Konsultatīvā sanāksmē tika apstiprināts vakcīnu sastāvs 2022.-2023. gada sezonai Ziemeļu puslodē.

PVO iesaka izmantot četrvērtīgās vakcīnas 2022.-2023. gada gripas sezonā. Vakcīnās, kuru ražošanā tiek veikta izmantojot olas, jābūt šādiem komponentiem:

- *A/Victoria/2570/2019 (H1N1)pdm09*-līdzīgs vīruss;
- *A/Darwin/9/2021 (H3N2)*-līdzīgs vīruss;
- *B/Austria/1359417/2021 (B/Victoria lineage)*-līdzīgs vīruss un
- *B/Phuket/3073/2013 (B/Yamagata lineage)*-līdzīgs vīruss.

Vakcīnās, kas tiek ražotas izmantojot šūnas jeb rekombinantās vakcīnās, jāiekļauj:

- *A/Wisconsin/588/2019 (H1N1)pdm09*-līdzīgs vīruss;
- *A/Darwin/6/2021 (H3N2)*- līdzīgs vīruss;
- *B/Austria/1359417/2021 (B/Victoria lineage)*-līdzīgs vīruss un
- *B/Phuket/3073/2013 (B/Yamagata lineage)*-līdzīgs vīruss.

PVO iesaka izmantot trīsvērtīgas vakcīnas 2022. - 2023. gada gripas sezonā. Vakcīnās, kuru ražošanā tiek veikta izmantojot olas, jābūt šādiem komponentiem:

- *A/Victoria/2570/2019 (H1N1)pdm09*-līdzīgs vīruss;
- *A/Darwin/9/2021 (H3N2)*-līdzīgs vīruss;
- *B/Austria/1359417/2021 (B/Victoria lineage)*-līdzīgs vīruss

Vakcīnās, kas tiek ražotas izmantojot šūnas jeb rekombinantās vakcīnās, jāiekļauj:

- *A/Wisconsin/588/2019 (H1N1)pdm09*-līdzīgs vīruss;

- *A/Darwin/6/2021 (H3N2)*- līdzīgs vīruss;
- *B/Austria/1359417/2021 (B/Victoria lineage)*-līdzīgs vīruss.

Pilns ziņojums par 2022. gada 25. februāra lēmumu ir publicēts PVO interneta vietnē ⁴.

PAR GRIPAS MONITORINGU

2022.–2023. gada sezonā monitoringā ir iesaistītas 42 ģimenes ārstu prakses (ĢĀP) desmit administratīvajās teritorijās – Liepāja, Ventspils (Kurzeme), Daugavpils, Rēzekne (Latgale), Jūrmala (Pierīga), Valmiera, Gulbenes novadā (Vidzeme), Jēkabpils, Jelgava (Zemgale) un Rīga.

Kopējais reģistrēto pacientu skaits atlasītajās ĢĀP - 75 461 jeb 4,0 % no Latvijas iedzīvotāju populācijas. ĢĀP katru nedēļu sniedz datus par pacientu skaitu, kas vērsušies pēc medicīniskās palīdzības ārsta praksē gripas, AAEI un pneimoniju gadījumos, norādot pacientu skaitu pa vecuma grupām: 0-4, 5-14, 15-64 un 65un> gadi. Pēc ĢĀP sniegtās informācijas tiek aprēķināta gripas izplatības intensitāte pa teritorijām un pa vecuma grupām.

Lai novērtētu sezonālās gripas epidēmijas smagumu, katru sezonu monitoringā tiek iesaistītas slimnīcas visās administratīvajās teritorijās. Šajā sezonā ir iesaistītas 10 slimnīcas deviņās pilsētās. Slimnīcas katru nedēļu informē par pacientiem stacionāriem gripas un gripas pneimonijas gadījumos un Covid-19 gadījumos, norādot pacientu skaitu pa vecuma grupām: 0-4, 5-14, 15-64 un 65un> gadi. VSIA “Paula Stradiņa Klīniskā universitātes slimnīca” sniegti dati ir apvienoti zem SARI uzraudzības un ziņošana notiek izmantojot Stacionāro ārstniecības iestāžu resursu informācijas sistēmu (SAIRIS).

Pagājušajā sezonā Covid-19 pandēmijas dēļ mācības izglītības iestādēs notika attālināti, tādēļ vispārējās izglītības iestādes nevarēja sniegt objektīvo informāciju par audzēkņu apmeklējumu. 2021.-2022. gada sezonas monitoringā pirmsskolas un vispārējās izglītības iestādes netika iesaistītas. 2022.-2023. gada sezonā monitoringā tika iesaistītas izglītības iestādes (32 skolas un 30 bērnudārzi) 10 administratīvajās teritorijās, kas informē par bērnu un skolēnu apmeklējumu katru nedēļu ceturtdien.

Virusoloģijas dati par cirkulējošiem elpceļu vīrusiem tiek saņemti no SIA „Rīgas Austrumu klīniskās universitātes slimnīca” (RAKUS) Nacionālās mikrobioloģijas references laboratorijas (NMRL). Pārskatā tiek iekļauta informācija par izmeklēto klīnisko paraugu skaitu, kas tiek izmeklēti NMRL ar polimerāzes ķēdes reakcijas (RL-PĶR) un Mutliplex metodi elpceļu vīrusu noteikšanai. NMRL paraugi tiek saņemti no Rīgas stacionārajām ārstniecības iestādēm, no reģionālajām slimnīcām, kā arī no citām, ambulatorajām iestādēm.

<p>Materiālu sagatavoja: SLIMĪBU PROFILAKSES UN KONTROLES CENTRA Infekcijas slimību uzraudzības un imunizācijas nodaļas epidemioloģe Kate Karolīna Kalašņikova un vecākā epidemioloģe Darja Vasiļevska.</p> <p>2022.–2023. gada sezonas AAEI un gripas monitoringa 2023. gada 01. nedēļā datus sniedza:</p> <ul style="list-style-type: none"> • 42 ģimenes ārstu prakse (reģistrēto pacientu skaits 75 461 jeb 7,3% no iedzīvotāju skaita monitoringa iekļautajās pilsētās; 4,0 % no Latvijas iedzīvotāju skaita) • 10 stacionārās ārstniecības iestādes <p>Izmantoti SIA Rīgas Austrumu klīniskās universitātes slimnīcas (RAKUS) Nacionālās mikrobioloģijas references laboratorijas dati.</p> <p>Pateicamies visiem monitoringa dalībniekiem par sniegto informāciju.</p> <p>Datu pārpublicēšana un citēšana – atsauce uz Slimību profilakses un kontroles centra “Epidemioloģijas biļetenu” ir obligāta.</p>

⁴ <https://www.who.int/publications/m/item/recommended-composition-of-influenza-virus-vaccines-for-use-in-the-2022-2023-northern-hemisphere-influenza-season>