



Slimību profilakses un kontroles centrs

Dunties iela 22, Rīga, LV-1005, tālr. 67501590, fakss 67501591, e-pasts pasts@spkc.gov.lv

EPIDEMIOLOĢIJAS BIĻETENS

Nr. 3 (1819)

2023. gada 18. janvārī

Gripa, Covid-19 un citas akūtas augšējo elpceļu infekcijas 2022.– 2023. gada sezonā

Saturs

KOPSAVILKUMS PAR 2023. GADA 02. NEDĒĻU	1
GRIPA UN CITAS ELPCEĻU INFEKCIJAS AMBULATORAJĀS IESTĀDĒS	3
STACIONĒTIE PACIENTI GRIPAS GADĪJUMOS	7
VISPĀRĒJĀS UN PIRMSSKOLAS IZGLĪTĪBAS IESTĀŽU APMEKLĒJUMS	10
GRIPAS IZRAISĪTIE NĀVES GADĪJUMI	11
VIRUSOLOĢIJAS DATI	12
COVID-19 INFEKCIJAS DATI	15
PVO EIROPAS REĢIONA GRIPAS UZRAUDZĪBAS TĪKLA INFORMĀCIJA	15
PAR GRIPAS MONITORINGU	18

KOPSAVILKUMS PAR 2023. GADA 02. NEDĒĻU

Saskaņā ar Ministru kabineta 2006. gada 21. novembra noteikumu Nr. 948 „Noteikumi par gripas pretepidēmijas pasākumiem”¹ 8.1 punktu un, balstoties uz 48. nedēļas monitoringa datiem, Slimību profilakses un kontroles centrs 8.12.2022. paziņoja par gripas epidēmijas sākumu.

2023. gada 02. nedēļā (9.01. – 15.01.) informācija par pacientu skaitu, kas vērsušies ambulatorajās ārstniecības iestādēs akūtu elpceļu infekciju gadījumos, saņemta no 40 ģimenes ārstu praksēm. Pacientu ar elpceļu infekcijām īpatsvars veido 30% no kopējā pacientu skaita, kas vērsušies ambulatorajās iestādēs 02. nedēļā (01. nedēļā – 36%).

Ar akūtu augšējo elpceļu infekcijas (turpmāk – AAEI) simptomiem kopā bija vērsušies 1621 pacients jeb vidēji 2232,0 uz 100 000 iedzīvotājiem (01. nedēļā – 2573,5 uz 100 000 iedz.). Augstāka saslimstība ar AAEI reģistrēta bērniem 0–4 gadu vecuma grupā (9373,2 uz 100 000 iedz.).

2023. gada 02. nedēļā gripas intensitāte salīdzinājumā ar 01. nedēļu samazinājusies – 417,2 gadījumi uz 100 000 iedzīvotājiem (01. nedēļā – 744,8 uz 100 000 iedz.).

Ģimenes ārstu praksēs (ĢĀP) 2023. gada 02. nedēļā reģistrēti 303 klīniskie gripas gadījumi: 32 gadījumi Jēkabpilī (993,5 gadījumi uz 100 000 iedzīvotājiem), 81 gadījums Daugavpilī (800,8 gadījumi uz 100 000 iedz.), 11 Gulbenes novadā (548,4 uz 100 000 iedz.), 26

¹„Noteikumi par gripas pretepidēmijas pasākumiem” <https://likumi.lv/ta/id/148626-noteikumi-par-gripas-pretepidemijas-pasakumiem>

gripas gadījumi Jūrmalā (545,4 uz 100 000 iedz.), 15 gadījumi Valmierā (532,3 uz 100 000 iedz.), 17 gripas gadījumi Jelgavā (499,9 uz 100 000 iedz.), 96 gadījumi Rīgā (375,1 uz 100 000 iedz.), 8 gadījumi Rēzeknē (199,9 uz 100 000 iedz.), 9 gadījumi Ventspilī (121,1 uz 100 000 iedz.) un 8 gadījumi Liepājā (86,3 uz 100 000 iedz.). Augstāka saslimstība ar gripu reģistrēta bērniem 0–4 gadu vecuma grupā (740,7 uz 100 000 iedz.).

Pneimoniju gadījumos vērsušies 61 pacients jeb vidēji 84,0 uz 100 000 iedzīvotājiem (1. nedēļā 87,5 uz 100 000 iedz.). Augstāka saslimstība ar pneimoniju reģistrēta bērniem 0–4 gadu vecuma grupā (142,5 uz 100 000 iedz.).

No monitoringā iesaistītām stacionārām ārstniecības iestādēm tika ziņots par 98 hospitalizētiem pacientiem ar *gripu*: Rīgā (44), Daugavpilī (34), Valmierā (10) Jēkabpilī (5) un Liepājā (5), kā arī tika ziņots par 28 stacionāriem pacientiem ar *gripas izraisītu pneimoniju* Rīgā (18), Daugavpilī (6), Ventspilī (3) un Liepājā (1).

Kopā no monitoringā iesaistītajām slimnīcām saņemts 101 ziņojums par stacionāriem pacientiem ar Covid-19 infekciju (01. nedēļā – 109 ziņojumi).

VSIA “Paula Stradiņa Klīniskās universitātes slimnīcā” (PSKUS) dati tiek analizēti cita griezumā, smagu akūtu respiratoro infekciju (SARI) uzraudzības ietveros, apvienojot gripas, Covid-19 un RSV infekcijas uzraudzību. 02. nedēļā PSKUS kopā stacionāri 1000 pacienti, no kuriem 42 bija ar SARI. 18 pacienti tika testēti uz gripu, no kuriem 11 (61,1%) tika noteikts *A tipa* gripas vīruss, 35 pacienti tika testēti uz SARS-CoV-2, no kuriem 11 (31,4%) paraugos bija pozitīvs rezultāts. Intensīvas terapijas nodaļā 02. nedēļā tika stacionāri 4 SARI pacienti (01. nedēļā - 3 pacienti) un reģistrēti 9 nāves gadījumi pacientiem ar SARI (01. nedēļā – 5 gadījumi).

Vispārējās izglītības iestādēs 02. nedēļā apmeklēja vidēji 89,3% un pirmsskolas iestādes apmeklēja vidēji 62,3% reģistrēto bērnu (51. nedēļā vispārējās izglītības iestādes apmeklēja vidēji 62,9% un 01. nedēļā 45,3% reģistrētu bērnu pirmsskolas izglītības iestādēs).

Virusoloģijas dati

SIA “Rīgas Austrumu klīniskās universitātes slimnīca” (RAKUS) Nacionālā mikrobioloģijas references laboratorijā (NMRL) 2023. gada 02. nedēļā izmeklēti 416 klīniskie paraugi. Laboratoriski apstiprināti 70 *A tipa* gripas vīrusi, 4 raksturoti kā *A/H1pdm* un 14 – kā *A/H3*. Kā arī noteikts 1 *B tipa* gripas vīruss.

56 gadījumos konstatēti šādi elpceļu vīrusi: rinovīrusi (10), adenovīrusi (15), bokavīrusi (3), respiratori sincitiālie vīrusi (RSV) (11), cilvēka metapneimovīruss (hMPV) (12), paragripas I tipa vīruss (1), paragripas IV tipa vīruss (1), paragripa (nediferencējot) (2) un sezonālie koronavīrusi (1).

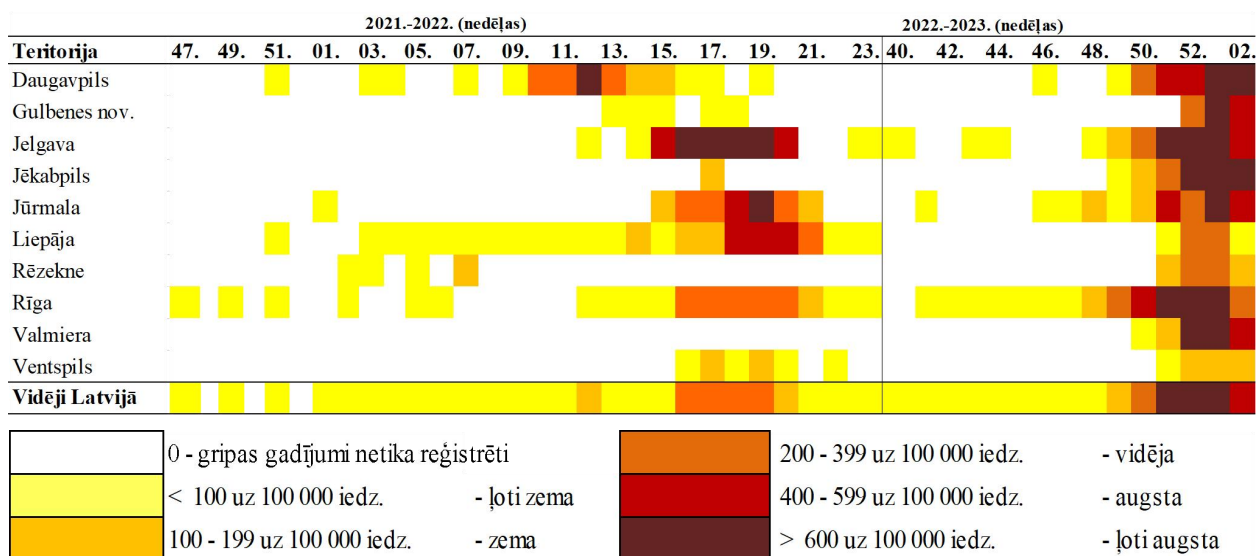
02. nedēļā Latvijā laboratoriski apstiprināti 264 Covid-19 gadījumi, kas ir par 32,8% mazāk nekā 01. nedēļā. Un salīdzinājumā ar 01. nedēļu SARS-CoV-2 pozitīvo paraugu īpatsvars samazinājies par 1,2%.

Kopš sezonas sākuma (2022. gada 40. nedēļa), Latvijā kopā laboratoriski apstiprināti 658 gripas gadījumi un ģimenes ārstu prakses ziņojušas par 2247 klīniski apstiprinātiem gripas gadījumiem. Kopā no monitoringā iesaistītajām slimnīcām līdz šim saņemta informācija par 762 stacionāriem pacientiem *ar gripu* un 148 stacionāriem pacientiem *ar gripas izraisītu pneimoniju*.

GRIPA UN CITAS ELPCĒĻU INFEKCIJAS AMBULATORAJĀS IESTĀDĒS

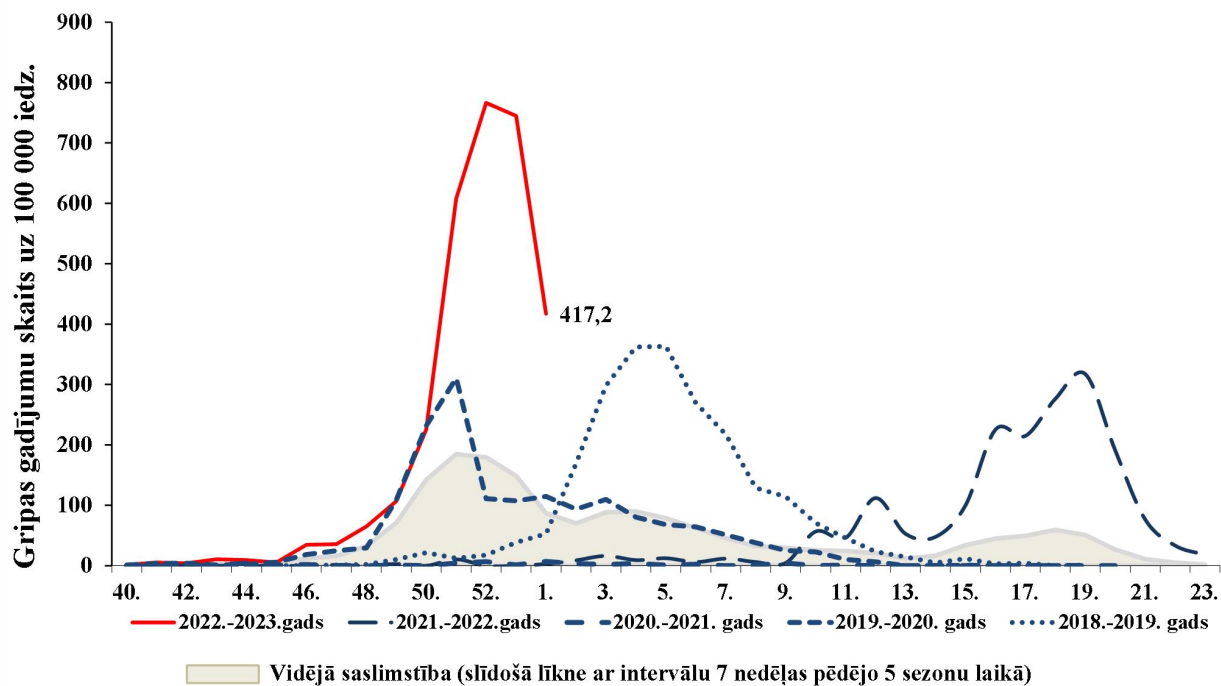
Gripas intensitāte administratīvajās teritorijās 2021.–2022. un 2022.–2023. gada sezonā

2023. gada 02. nedēļā ģimenes ārstu prakses kopā paziņoja par 303 klīniski apstiprinātiem gripas gadījumiem. Gripas klīniskie gadījumi reģistrēti: 32 gadījumi Jēkabpilī (993,5 gadījumi uz 100 000 iedzīvotājiem), 81 gadījums Daugavpilī (800,8 uz 100 000 iedz.), 11 Gulbenes novadā (548,4 gadījumi uz 100 000 iedz.), 26 gripas gadījumi Jūrmalā (545,4 uz 100 000 iedz.), 15 gadījumi Valmierā (532,3 uz 100 000 iedz.), 17 gripas gadījumi Jelgavā (499,9 uz 100 000 iedz.), 96 gadījums Rīgā (375,1 uz 100 000 iedz.), 8 gadījumi Rēzeknē (199,9 uz 100 000 iedz.), 9 gadījumi Ventspilī (121,1 gadījumi uz 100 000 iedz.) un 8 gadījumi Liepājā (86,3 gadījumi uz 100 000 iedz.).



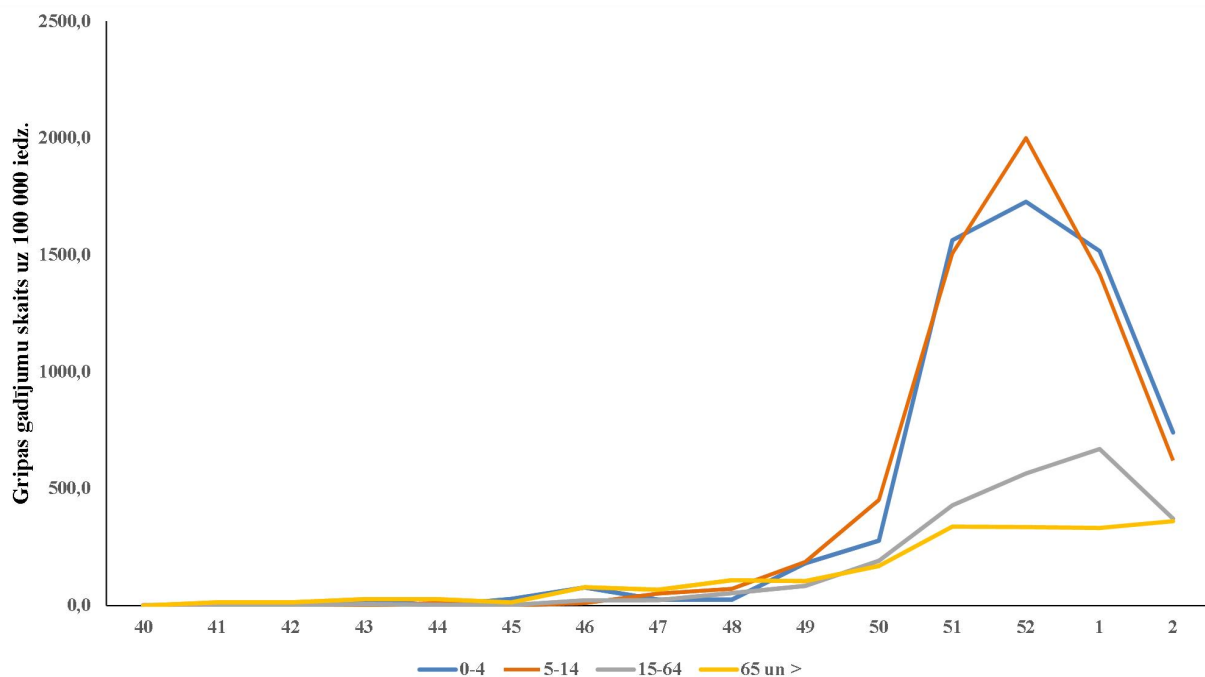
Gripas intensitāte 2022.–2023. gada un iepriekšējās sezonās

Sezonas sākumā Latvijā gripas intensitāte bija ļoti zema, taču augstāka nekā pagājušajā 2021. – 2022. gada sezonā attiecīgajā laika periodā. 48. nedēļā vidēja gripas intensitāte ievērojami palielinājās un pārsniedza bāzes līmeni. Tika paziņots par gripas epidēmijas sākumu. 2023. gada 02. nedēļā vidēja gripas intensitāte ir ievērojami samazinājusies, reģistrēti 417,2 gadījumi uz 100 000 iedzīvotājiem (01. nedēļā – 744,8 uz 100 000 iedzīvotājiem).



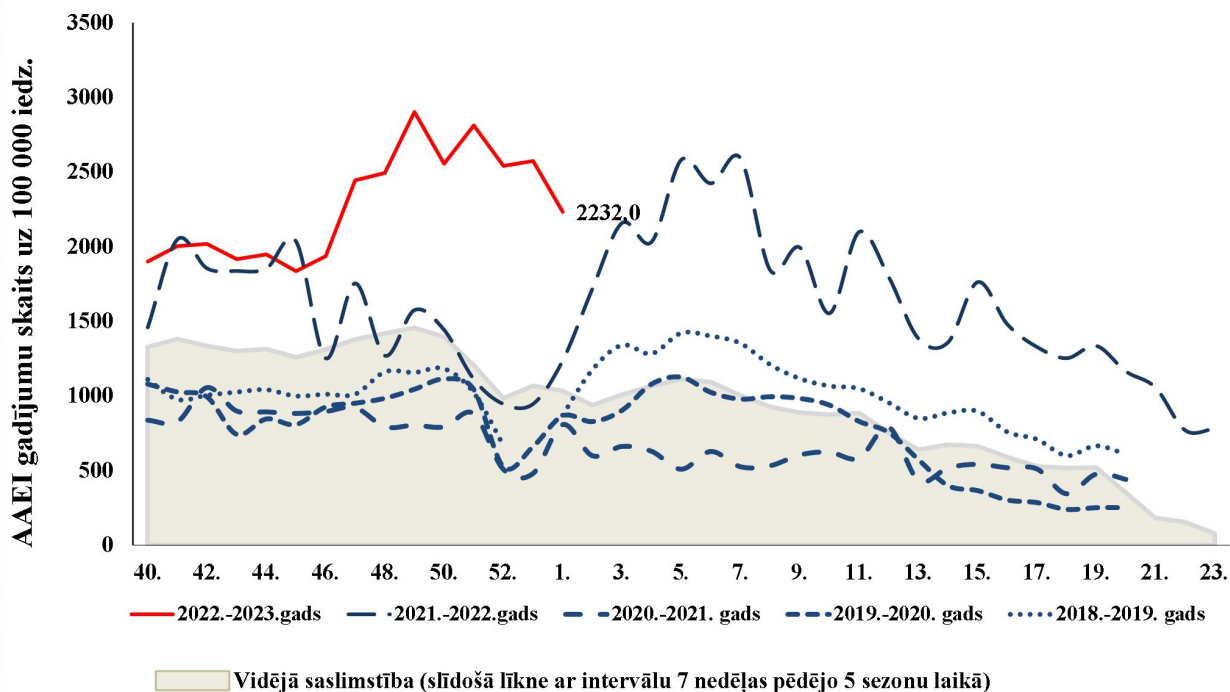
Gripas intensitāte atsevišķās vecuma grupās

Augstāka saslimstība ar gripu 02. nedēļā reģistrēta bērniem 0–4 gadu vecuma grupā (740,7 gadījumi uz 100 000 iedzīvotājiem) un 5–14 gadu vecuma grupā (619,9 gadījumi uz 100 000 iedzīvotājiem).



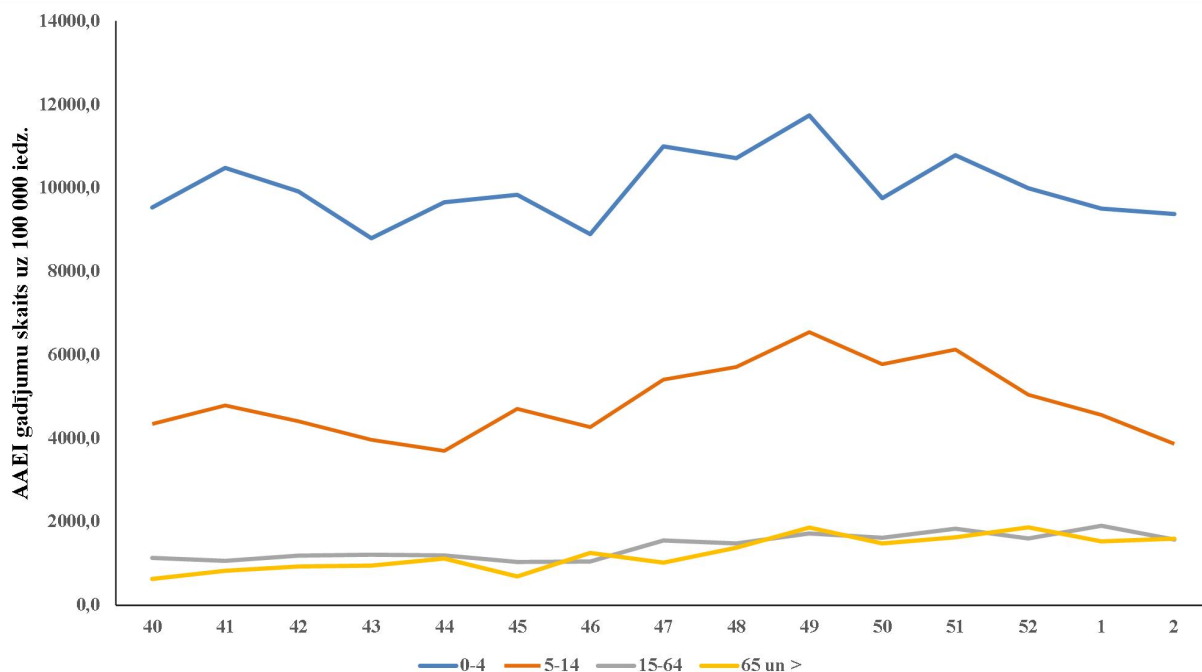
Akūtas augšējo elpceļu infekcijas (AAEI) 2022.–2023. gada un iepriekšējās sezonās

2023. gada 02. nedēļā samazinājies pacientu vēršanās ambulatorajās ārstniecības iestādēs AAEI gadījumos, salīdzinot ar 01. nedēļu (01. nedēļā – 2573,5 uz 100 000 iedz. un 02. nedēļā – 2232,0 uz 100 000 iedz.). Kopumā saslimstība ar AAEI ievērojami pārsniedz iepriekšējo gadu rādītājus attiecīgajā laika periodā.



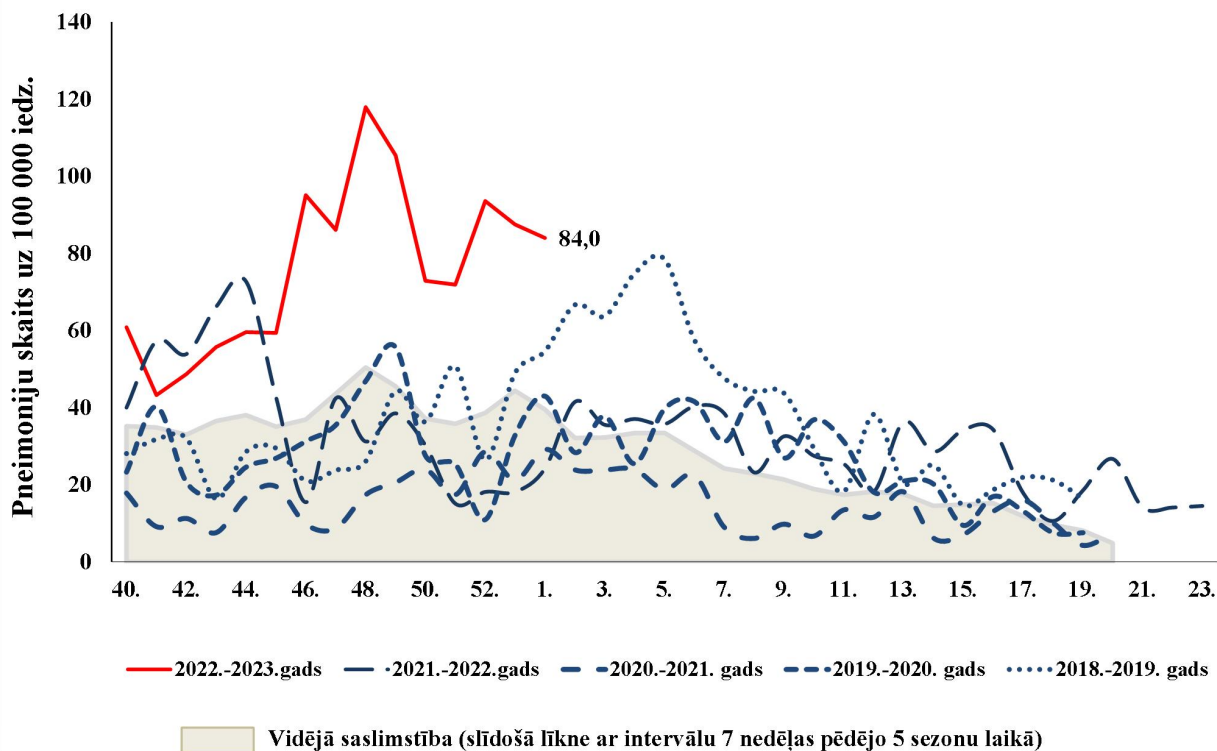
Akūtu augšējo elpceļu infekciju (AAEI) intensitāte atsevišķās vecuma grupās

Augstāka saslimstība ar citām AAEI 01. nedēļā reģistrēta bērniem 0 - 4 gadu vecuma grupā (9373,2 gadījums uz 100 000 iedzīvotājiem).



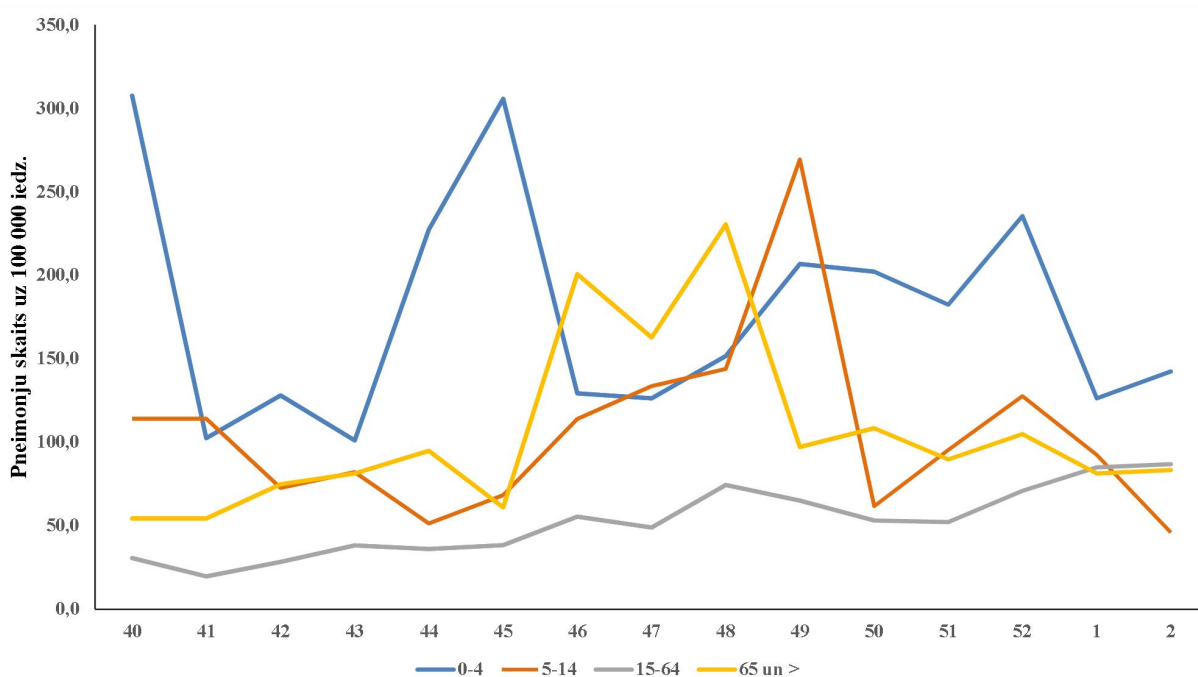
Pneimonijas 2022.–2023. gada un iepriekšējās sezonās

02. nedēļā ambulatorajās iestādēs vēršusies 61 pacients ar pneimoniju jeb 84,0 gadījumi uz 100 000 iedzīvotājiem, salīdzinājumā ar iepriekšējo nedēļu pacientu skaits ir samazinājies (01. nedēļā – 87,5 uz 100 000 iedz.). Salīdzinot ar iepriekšējo gadu attiecīga laika periodu pacientu skaits, kuriem konstatēta pneimonija, ir ievērojami lielāks.



Pneimoniju intensitāte atsevišķās vecuma grupās

Augstāka saslimstība ar pneimonijām 02. nedēļā reģistrēta bērniem 0–4 gadu vecuma grupā (142,5 gadījumi uz 100 000 iedzīvotājiem).

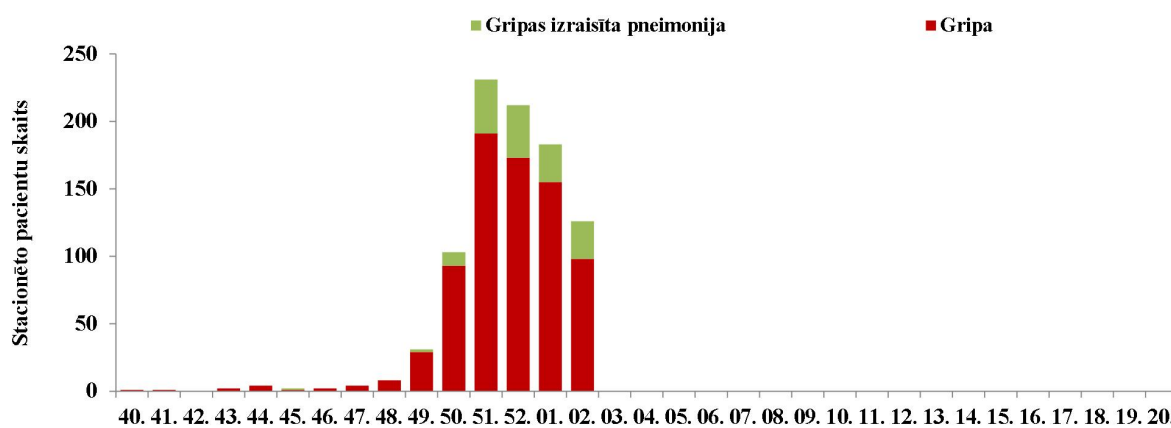


STACIONĒTIE PACIENTI GRIPAS GADĪJUMOS

Stacionētie pacienti 2022.–2023. gada sezonā

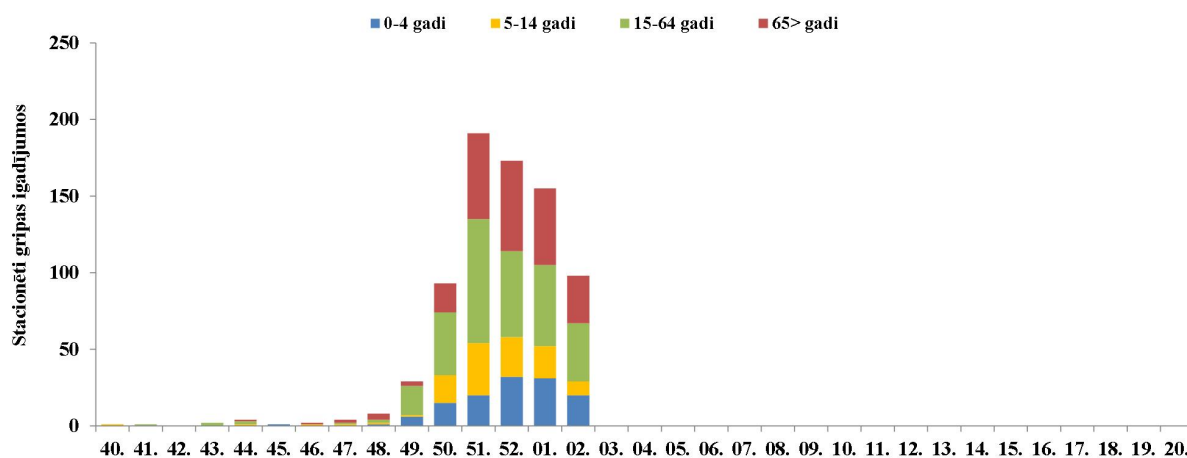
2023. gada 02. nedēļā ar diagnozi *gripa* stacionēti 98 pacienti: 35 pacienti Rīgas austrumu klīniskās universitātes slimnīcā (RAKUS), 34 pacienti Daugavpils reģionālā slimnīcā (DRS), 10 pacienti Vidzemes slimnīcā, 9 pacienti Bērnu klīniskās universitātes slimnīcā (BKUS), 5 pacienti Jēkabpils reģionālā slimnīcā un 5 Liepājas reģionālā slimnīcā. Kā arī stacionēti 28 pacienti ar diagnozi *gripas izraisīta pneimonija*: 13 pacienti RAKUS, 5 pacienti BKUS, 6 pacienti DRS, 3 pacienti Ziemeļkurzemes reģionālā slimnīcā un 1 pacients Liepājas reģionālā slimnīcā.

Citas monitoringā iesaistītas stacionārās ārstniecības iestādes par hospitalizētiem pacientiem gripas un gripas izraisītas pneimonijas gadījumos nav ziņojušas.



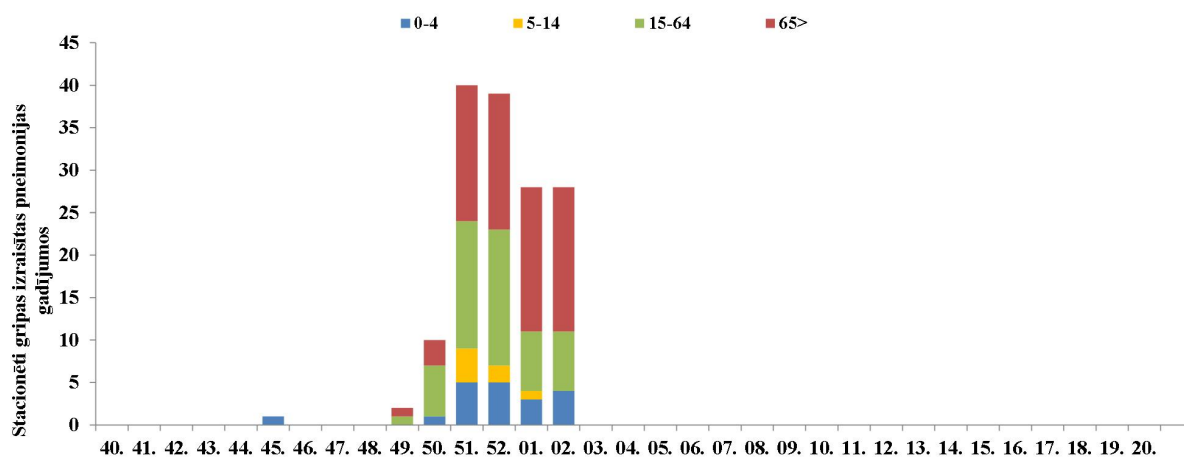
Stacionēti pacienti ar diagnozi gripa pa vecuma grupām

2023. gada 02. nedēļā pacienti, kuri bija uzņemti slimnīcā ar diagnozi gripa, bija dažādās vecuma grupās: 20 pacienti bija 0-4 gadu, 9 pacienti bija 5-14 gadu, 38 pacienti 15-64 gadu vecuma grupā un 31 pacients 65+ vecuma grupā.

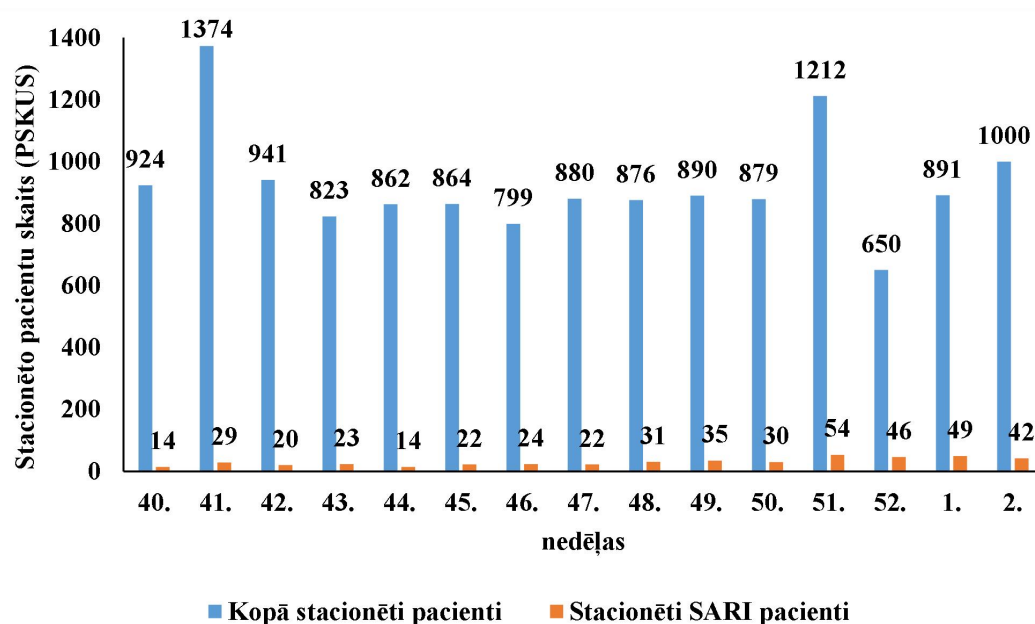


Stacionēti pacienti ar diagnozi gripas izraisīta pneimonija pa vecuma grupām

Kopš sezonas sākuma ar diagnozi gripas izraisīta pneimonija kopā stacionēti 148 pacienti: 19 pacienti 0 – 4 gadu, septiņi 5 – 14 gadu, 52 pacienti 15 – 64 gadu un 70 pacienti 65+ gadu vecuma grupā.



VSIA “Paula Stradiņa Klīniskās universitātes slimnīcā” (PSKUS) dati tiek analizēti cita griezumā, smagu akūtu respiratoro infekciju (SARI) uzraudzības ietveros, apvienojot gripas, Covid-19 un RSV infekcijas uzraudzību. 02. nedēļā PSKUS kopā stacionēti 1000 pacienti, no kuriem 42 bija ar SARI. 18 pacienti tika testēti uz gripu, no kuriem 11 (61,1%) tika noteikts *A tipa* gripas vīruss, 35 pacienti tika testēti uz SARS-CoV-2, no kuriem 11 (31,4%) paraugos bija pozitīvs rezultāts. Intensīvas terapijas nodaļā 02. nedēļā tika stacionēti 4 SARI pacienti (01. nedēļā - 3 pacienti) un reģistrēti 9 nāves gadījumi pacientiem ar SARI (01. nedēļā – 5 gadījumi).



Kopš monitoringa sākuma (2022. gada 40. nedēļa) PSKUS 47 SARI pacienti tika stacionēti intensīvas terapijas nodaļā un 75 pacienti ar SARI ir miruši. 02. nedēļā septiņi miruši pacienti ar SARI tika testēti uz SARS-CoV-2 un četri paraugi bija pozitīvi, kā arī 5 miruši pacienti bija testēti uz gripu un divi bija pozitīvi. Četri ITN pacienti tika testēti uz SARS-CoV-2, viens bija pozitīvs uz SARS-CoV-2, kā arī trīs pacienti tika testēti uz gripu un visi bija pozitīvi.

Nedēļas	ITN stacionēti SARI pacienti					Miruši SARI pacienti				
	0-4	5-14	15-64	65+	Miruši SARI pacienti	0-4	5-14	15-64	65+	
40.	1	0	0	1	0	1	0	0	1	
41.	6	0	0	3	3	7	0	0	6	
42.	1	0	0	1	0	7	0	0	5	
43.	1	0	0	0	1	3	0	0	2	
44.	0	0	0	0	0	3	0	0	3	
45.	1	0	0	1	0	2	0	0	2	
46.	2	0	0	1	1	3	0	0	2	
47.	2	0	0	0	2	5	0	0	4	
48.	6	0	0	2	4	5	0	0	3	
49.	2	0	0	0	2	4	0	0	2	
50.	2	0	0	0	2	2	0	0	2	
51.	8	0	0	4	4	9	0	0	9	
52.	8	0	0	4	4	10	0	0	9	
01.	3	0	0	0	3	5	0	0	4	
02.	4	0	0	2	2	9	0	0	7	
Kopā	47	0	0	19	28	75	0	0	61	

Kopš monitoringa sākuma (2022. gada 40. nedēļa) PSKUS tika izmeklēti 490 paraugi uz gripu un COVID-19 kopā, tika noteikti 111 SARS-CoV-2 vīrusi un 43 gripas vīrusi.

Nedēļas	Gripa			SARS-CoV-2			RSV			Pozitīvo paraugu skaits
	Testēti SARI uz Gripu	Pozitīvi uz gripu	Īpatsvars (%)	Testēti SARI uz SARS-CoV-2	Pozitīvi uz SARS-CoV-2	Īpatsvars (%)	Testēti SARI uz RSV	Pozitīvi uz RSV	Īpatsvars (%)	
40.	4			13	8	61,5				8
41.	17			24	7	29,2				7
42.	2			16	3	18,8				3
43.	1			22	8	36,4				8
44.	0			14	6	42,9				6
45.	5	2	40,0	18	1	5,6				3
46.	4	2	50,0	19	3	15,8				5
47.	6	1	16,7	18	1	5,6				2
48.	12	1	8,3	25	7	28,0				8
49.	13	2	15,4	27	6	22,2				8
50.	6	3	50,0	22	8	36,4				11
51.	21	9	42,9	18	16	88,9				25
52.	18	10	55,6	41	14	34,1				24
1.	7	2	28,6	44	12	27,3				14
2.	18	11	61,1	35	11	31,4				22
Kopā	134	43	32,1	356	111	31,2				154

VISPĀRĒJĀS UN PIRMSSKOLAS IZGLĪTĪBAS IESTĀŽU APMEKLĒJUMS

2023. gada 02. nedēļā (ceturtdien) vispārējās izglītības iestādes apmeklēja 89,3% skolēnu.

Vispārējās izglītības iestāžu apmeklējums 2022.-2023.gada epidēmiskajā sezonā											
Monitoringa pilsētas /nedēļas	Apmeklējumu īpatsvars no reģistrēto skolēnu skaita (%)										
	Daugavpils	Gulbenes novads	Jelgava	Jēkabpils	Jūrmala	Liepāja	Rēzekne	Rīga	Valmiera	Ventspils	Vidēji
40.	89,3	90,5	90,2	87,1	77,5	92,4	92,7	x	95,3	89,0	87,7
41.	89,3	91,7	84,3	87,8	70,8	95,1	92,4	86,8	89,1	88,4	87,7
42.	88,0	91,8	78,4	86,7	73,5	93,2	88,0	85,0	95,9	89,5	86,9
43.	Brīvdienas										
44.	91,4	89,5	82,5	87,2	79,2	93,8	96,6	90,2	96,4	92,1	90,3
45.	89,3	79,2	83,3	89,0	74,3	93,5	96,8	88,0	87,6	90,2	88,0
46.	89,3	86,4	78,7	87,8	66,7	95,1	95,9	83,3	84,8	87,1	85,4
47.	85,4	88,3	76,0	83,4	67,1	89,1	91,9	86,3	83,3	88,5	85,7
48.	83,1	89,0	75,0	86,7	70,5	87,3	93,4	85,4	84,4	87,3	85,3
49.	83,6	87,5	81,0	91,8	73,7	89,4	94,5	84,7	84,6	85,6	85,6
50.	87,2	89,4	76,5	92,7	71,4	91,0	94,8	84,0	84,1	87,3	85,9
51.	83,0	87,4	78,6	93,4	33,6	21,5	90,8	45,9	49,8	84,2	62,9
52.	Brīvdienas										
01.	Brīvdienas										
02.	90,0	93,5	82,4	93,4	75,1	91,4	96,3	88,9	77,2	91,1	89,3
Salīdzinājumā ar 51. nedēļu (±)	7,0	6,1	3,8	0,0	41,5	70,0	5,5	43,1	27,4	6,9	26,4

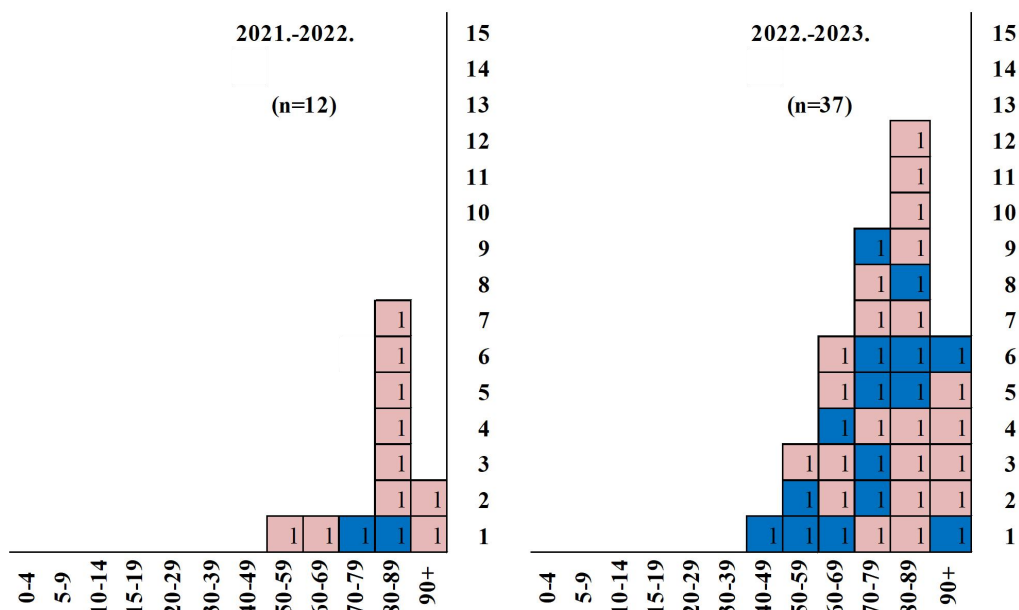
2023. gada 02. nedēļā (ceturtdien) pirmsskolas izglītības iestādes apmeklēja vidēji 62,3% bērnu, kas ir par 17,0% vairāk nekā iepriekšējā nedēļā (01. nedēļā – 45,3). Viszemākais pirmsskolas izglītības iestāžu apmeklējums reģistrēts Jelgavā (53,1%) un Valmierā (48,0%).

Pirmsskolas izglītības iestāžu apmeklējums 2022.-2023.gada epidēmiskajā sezonā											
Monitoringa pilsētas /nedēļas	Apmeklējumu īpatsvars no reģistrēto bērnu skaita (%)										
	Daugavpils	Gulbenes novads	Jelgava	Jēkabpils	Jūrmala	Liepāja	Rēzekne	Rīga	Valmiera	Ventspils	Vidēji
40.	71,0	67,2	65,0	66,6	65,9	68,9	69,1	x	63,3	62,4	63,3
41.	71,6	45,3	63,8	63,1	63,3	64,8	52,7	66,6	69,7	65,0	65,2
42.	73,1	53,9	57,6	58,6	57,6	67,2	60,0	66,3	65,2	61,1	63,5
43.	65,3	50,0	56,4	50,4	53,4	62,9	58,2	54,5	50,2	56,0	56,2
44.	73,8	68,0	59,7	53,1	64,1	63,1	64,5	65,0	65,2	65,9	64,9
45.	68,7	64,1	63,4	53,9	63,3	65,9	60,9	60,0	64,7	65,9	63,3
46.	71,4	60,2	60,1	45,6	57,3	72,1	60,9	59,7	68,8	62,7	62,0
47.	65,5	63,3	65,4	54,1	62,8	53,6	63,6	65,5	63,8	61,4	62,1
48.	62,5	54,7	65,4	56,6	66,1	56,2	73,6	64,5	73,8	64,2	63,4
49.	59,5	56,3	65,8	54,4	52,9	62,9	60,9	61,7	62,0	55,0	58,5
50.	58,6	59,4	63,0	55,4	58,9	65,7	55,5	63,3	66,5	54,9	59,5
51.	63,1	44,5	39,9	50,9	54,4	65,7	55,5	49,3	54,8	55,0	53,9
52.	53,5	34,4	21,8	26,2	40,9	26,4	30,9	30,8	34,4	28,7	32,2
01.	37,3	43,8	48,1	40,1	44,3	42,7	53,6	48,0	45,7	46,9	45,3
02.	62,3	56,3	53,1	57,6	62,5	65,5	61,8	71,4	48,0	58,4	62,3
Salīdzinājumā ar iepriekšējo nedēļu (±)	25,0	12,5	4,9	17,5	18,2	22,7	8,2	23,5	2,3	11,5	17,0

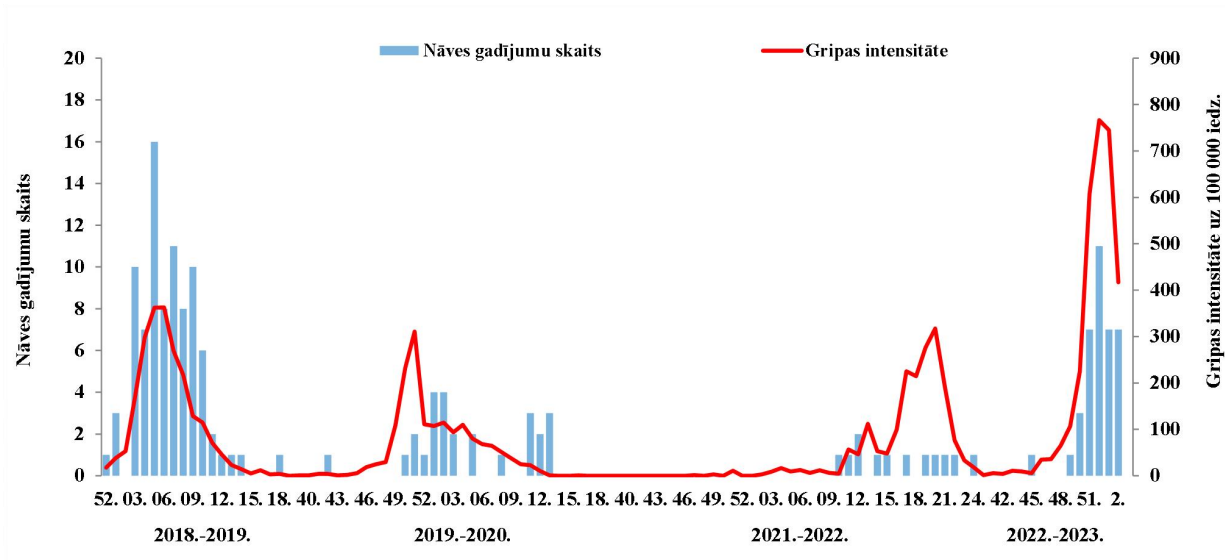
GRIPAS IZRAISĪTIE NĀVES GADĪJUMI

No monitoringa sākuma (2022. gada 40. nedēļa) saņemta informācija par 37 nāves gadījumiem ar laboratoriski apstiprinātu *A tipa* gripu, pārsvara personas virs 60 gadiem. Pacienti bija vairākas blakus saslimšanas, 17 pacienti nebija vakcinēti pret gripu, 20 pacientiem vakcinācijas statuss nebija zināms.

Iepriekšējā 2021.–2022. gada sezonā reģistrēti 12 nāves gadījumi.



Gripas intensitāte un reģistrētie nāves gadījumi 2022.–2023. gada sezonā un iepriekšējās sezonās



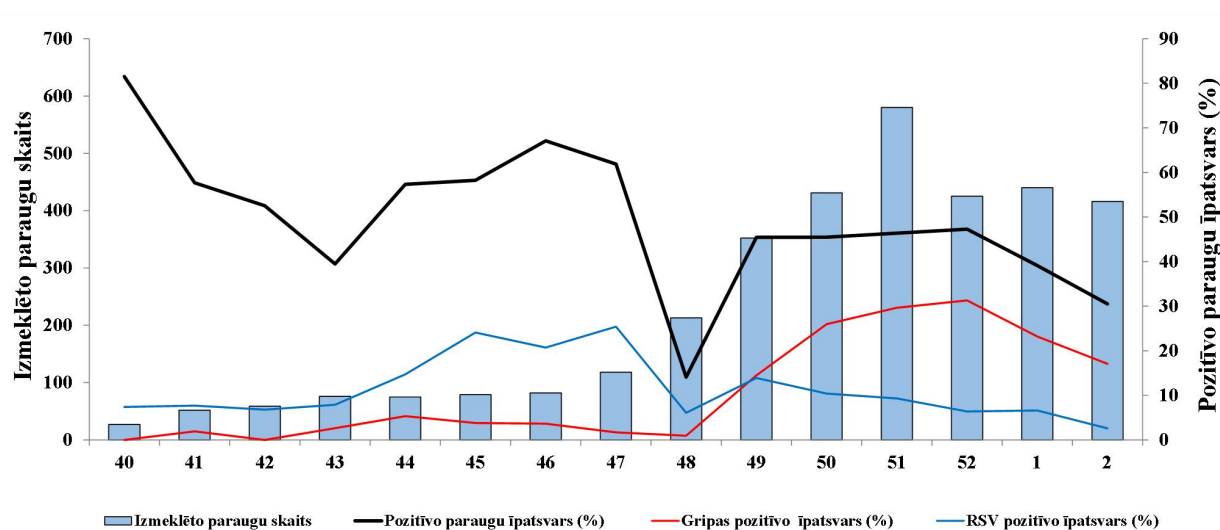
VIRUSOLOĢIJAS DATI

SIA “Rīgas Austrumu klīniskās universitātes slimnīca” (RAKUS) Nacionālā mikrobioloģijas references laboratorijā (NMRL) kopš sezonas sākuma (2022. gada 40. nedēļa) izmeklēti 3425 pacienta klīniskie paraugi. 2023. gada 02. nedēļā apstiprināti 70 *A* tipa vīrusa paraugi, 14 *A* tipa gripas vīrusu paraugi raksturoti kā *A/H3* un 4 – kā *A/H1pdm09*.

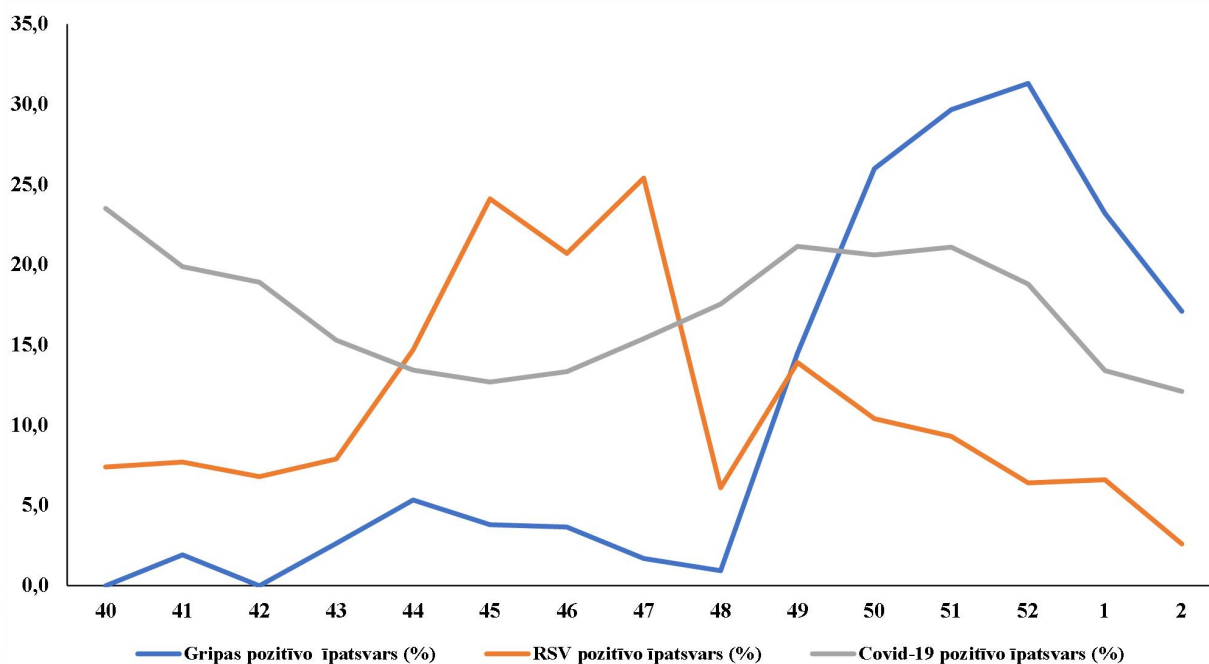
No monitoringa sākuma noteikti dažādi elpceļu vīrusi: 321 respiratori sincitiālais vīruss (RSV), 175 rinovīrusi, 116 adenovīrusi, 53 paragripas vīruss un citi.

Nedēļas	Izmeklēto paraugu skaits	A gripa	B gripa	Paragripa I	Paragripa II	Paragripa III	Paragripa IV	Paragripa (nediferencēts)	RSV	A adenovīrusi	Rinovīrusi	hMPV	Bokavīrusi	Koronavīrusi	Enterovīrusi	Pozitīvo paraugu skaits	Pozitīvo paraugu īpatsvars (%)	Gripas pozitīvo īpatsvars (%)	RSV pozitīvo īpatsvars (%)
40	27			1		1			2	3	10		2	1	2	22	81,5	0,0	7,4
41	52		1		2	1			4	4	15				3	30	57,7	1,9	7,7
42	59			5					4	5	12		2		3	31	52,5	0,0	6,8
43	76	2		1	1	3			6	5	6	2	1		3	30	39,5	2,6	7,9
44	75	4		2		2			11	7	9	1	4		3	43	57,3	5,3	14,7
45	79	3		1		4	3		19	5	5	3	2		1	46	58,2	3,8	24,1
46	82	3		2	1	1	2		17	12	9	7	1			55	67,1	3,7	20,7
47	118	2				1	2		30	7	17	7	2		5	73	61,9	1,7	25,4
48	213	2							13	4	6	3		1	1	30	14,1	0,9	6,1
49	352	50	1	1		1	5		49	10	23	10	5	2	3	160	45,5	14,5	13,9
50	431	112		1		1			45	8	15	7	7			196	45,5	26,0	10,4
51	580	171	1		1	1			54	10	13	10	7	1		269	46,4	29,7	9,3
52	425	131	2	1					27	11	12	9	6	1	1	201	47,3	31,3	6,4
1	440	102			1		2		29	10	13	7	6	2		172	39,1	23,2	6,6
2	416	70	1	1			1	2	11	15	10	12	3	1		127	30,5	17,1	2,6
Kopā	3425	652	6	16	6	16	15	2	321	116	175	78	48	9	25	1485	43,4	19,2	9,0

Izmeklēto paraugu skaits un pozitīvo paraugu īpatsvars



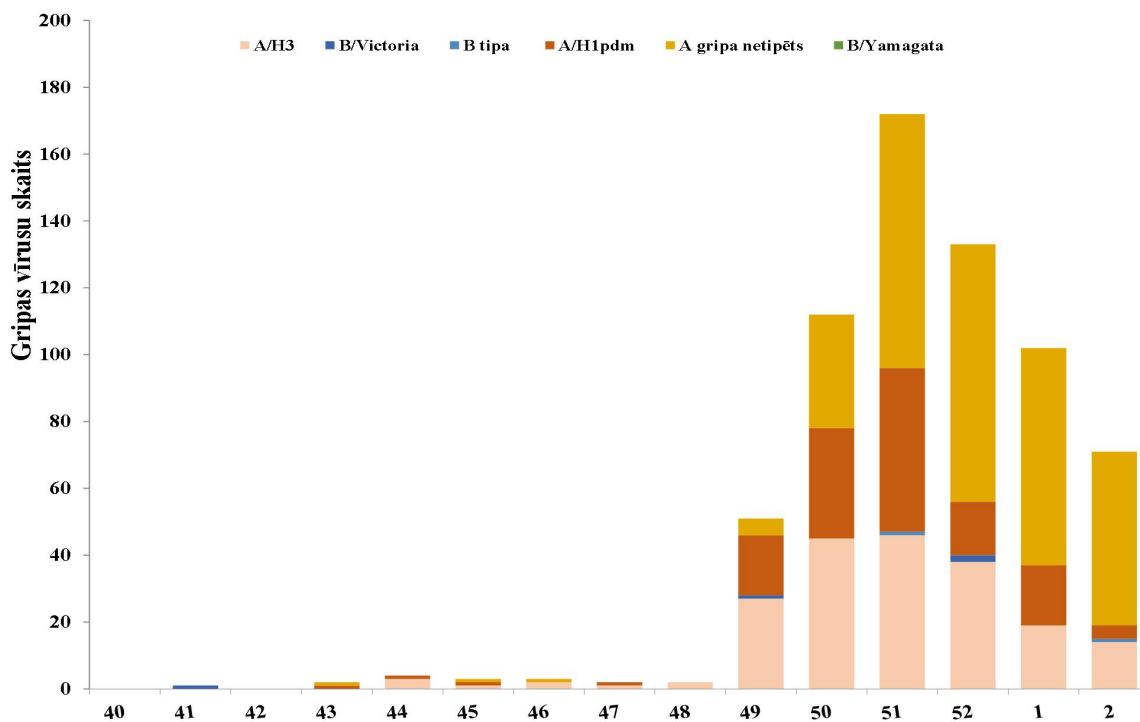
Gripas, RSV un SARS-CoV-2 pozitīvo paraugu īpatsvara salīdzinājums



*Gripas un RSV dati iegūti no monitoringa programmas, bet Covid-19 dati tika iegūti no kopējas valsts statistikas.

Noteikto gripas vīrusu tipēšana

Šajā sezonā (no 2022. gada 40. nedēļas) izmeklētajos paraugos apstiprināti 652 *A tipa* gripas vīrusi, no tiem 142 raksturoti kā *A/H1pdm* un 198 raksturoti kā *A/H3*, un apstiprināti 6 *B tipa* gripas vīrusi, četri paraugi pieder *B/Victoria* līnijai.

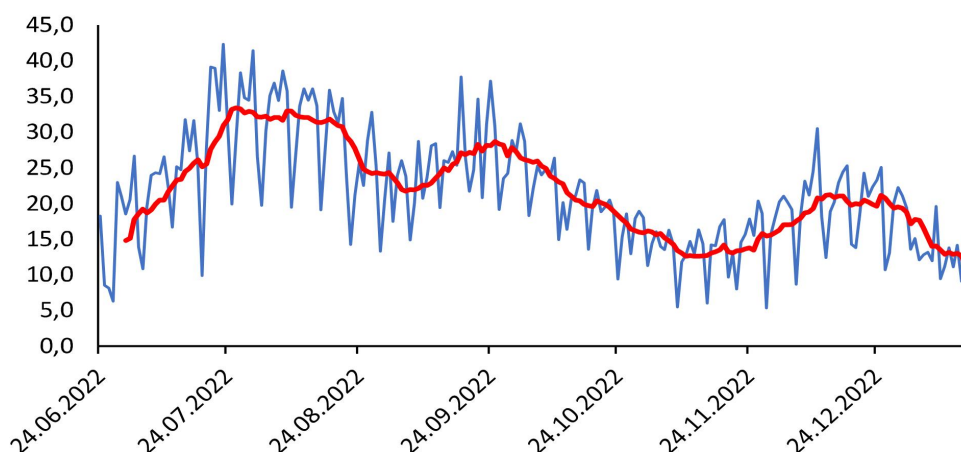


COVID-19 INFEKCIJAS DATI

02. nedēļā Latvijā reģistrēti 264 jauni Covid-19 gadījumi, jaunatklāto Covid-19 gadījumu skaits samazinājies par 32,8% salīdzinājumā ar iepriekšējo nedēļu. Nedēļas laikā veikti 2179 testi, kas par 25,7% mazāk nekā 01. nedēļā. Pozitīvo testu īpatsvars bija 12,1%, kas par 1,3% mazāk nekā 01. nedēļā. Tāpat par 26,8% samazinājies pacientu skaits stacionāros ar apstiprināto Covid-19 infekciju. 02. nedēļā reģistrēti 20 nāves gadījumi Covid-19 pacientiem (01. nedēļā – 14 gadījumi).

Iepriekšējās nedēļas laikā Covid-19 gadījumu skaits samazinājies visos Latvijas reģionos, izņemot Vidzemi. Saslimstības samazinājums novērots arī visās vecuma grupās.

Covid-19 pozitīvo testu īpatsvars (%) pa dienām
(vidēji **12,1 %** pēdējo 7 dienu laikā)



PVO EIROPAS REĢIONA GRIPAS UZRAUDZĪBAS TĪKLA INFORMĀCIJA

Eiropas gripas uzraudzības tīkla Flu News Europe ziņojums ²

2023. gada 01. nedēļā (2.01.-8.01.) no izmeklētajiem paraugiem uzraudzības tīkla primārās veselības aprūpes iestādēs pacientiem, kuriem bija gripai līdzīgi simptomi (ILI) vai ARI simptomi, pozitīvo paraugu īpatsvars samazinājies līdz 25% no 30% iepriekšējā nedēļā.

29 no 37 valstīm ziņoja par augstu vai ļoti augstu gripas intensitāti.

Armēnija, Beļģija, Bulgārija, Somija, Izraēla, Lietuva, Nīderlande, Polija, Moldovas Republika, Slovēnija, Slovākija, Šveice un Apvienotā Karaliste (Ziemeļīrija) ziņoja par augstāku nekā 40% pozitīvo paraugu īpatsvaru uzraudzības tīkla primārās veselības aprūpes iestādēs.

Visās monitoringa sistēmās tika konstatēti gan *A tipa*, gan *B tipa* gripas vīrusi, *A/H3* un *A/H1pdm09* gripas vīrusi tika atklāti līdzīgā skaitā uzraudzības tīklā, savukārt *A/H1pdm09* dominēja ārpus uzraudzības tīklā.

Par hospitalizētiem gadījumiem ar apstiprinātu gripas vīrusa infekciju tika ziņots no intensīvās terapijas nodaļām, citām nodaļām un SARI uzraudzības, galvenokārt dominēja *A/H1pdm09* gripas vīrusi. Visvairāk SARI uzraudzības ietvaros gripas vīrusi (40% un vairāk) tika noteikti Kazahstānā, Lietuvā, Rumānijā, Serbijā un Slovākijā.

² <https://flunewseurope.org/>

Kvalitatīvie indikatori

No 37 valstīm, kas ziņoja par gripas izplatības intensitāti, 2 ziņoja par bāzes līmeņa intensitāti (Tadžikistāna un Ukraina), 8 valstis ziņoja par zemu intensitāti (Azerbaidžāna, Horvātija, Francija, Ungārija, Islande, Serbija un Apvienotā Karaliste (Ziemeļrija un Skotija), 13 ziņoja par vidēju intensitāti, 12 ziņoja par augstu intensitāti un 2 valstis ziņoja par ļoti augstu intensitāti (Somija un Latvija).

No 37 valstīm, kas atzīmēja teritoriālās izplatības rādītājus, 2 informēja, ka gripas aktivitāte nav novērota (Azerbaidžāna un Tadžikistāna), 1 ziņoja par sporādisku izplatību (Apvienotā Karaliste (Ziemeļrija)), 3 ziņoja par lokālu izplatību (Baltkrievija, Bosnija un Hercegovina un Malta), 4 ziņoja par reģionālu izplatību (Bulgārija, Serbija, Slovākija un Kosova) un 27 valstis ziņoja par plašu izplatību.

Pasaules veselības organizācijas Globāla gripas uzraudzības tīkla 2023. gada 9. janvāra 436. ziņojums³

Valstīm ir ieteicams uzraudzīt gripas un SARS-CoV-2 vīrusu kopcirkulāciju. Valstis tiek mudināti uzlabot integrēto uzraudzību un pastiprināt savu gripas vakcinācijas kampaņu, lai novērstu smagas slimības un ar gripu saistītu hospitalizāciju. Ārstiem diferenciāldiagnozē jāņem vērā gripa, jo īpaši augsta riska grupām attiecībā uz gripu, un jāpārbauda un jāārstē saskaņā ar valsts vadlīnijām. Sakarā ar izmaiņām elpceļu vīrusu uzraudzībā COVID-19 pandēmijas laikā, pašreizējo datu salīdzināšanu ar datiem no iepriekšējām sezonām vajadzētu interpretēt piesardzīgi. Kā arī nepietiekamas atskaites, sakarā ar svētku brīvdienām gada beigās, var ietekmēt zemāk norādītus datus un secinājumus.

- Pasaulē gripas aktivitāte saglabājas augsta līmenī, īpaši ziemeļu puslodē, pārsvarā tika konstatēti *A(H3N2)* gripas vīrusi.

- Ziemeļamerikas valstīs daži gripas aktivitātes rādītāji samazinājušies, savukārt citi rādītāji bija stabili un turpināja pieaugt, dominēja *A(H3N2)* gripa.

- Eiropā gripas aktivitātei bija pieaugoša tendence, reģionālajā līmenī pārsniedzot epidēmijas sliekšni. Kopumā uzraudzības tīklā konstatētajos gadījumos dominēja *A(H3N2)* gripas vīrusi.

- Vidusāzijā gripas aktivitāte palielinājās, dominējot *A(H1N1)pdm09* gripas vīrusiem, kam sekoja *B tipa* gripas vīrusi.

- Ziemeļāfrikas valstīs gripas gadījumu skaits palielinājies, tika konstatēti visi sezonālie gripas vīrusu apakštīpi.

- Rietumāzijā gripas aktivitāte kopumā ir samazinājusies visiem sezonālas gripas apakštīpiem. Savukārt dažās valstīs ir ziņots par palielinātu gripas aktivitāti.

- Austrumāzijā gripas aktivitāte saglabājās zema līmenī, galvenokārt prevalējot *A(H3N2)* gripai. Savukārt pieaugums reģistrēts Mongolijā un Korejas Republikā.

- Karību jūras reģionā un Centrālamerikā pārsvarā *A(H3N2)* gripas aktivitāte samazinājies, bet gripas aktivitāte saglabājās paaugstināta Meksikā.

- Dienvidamerikas tropu valstīs gripas noteikšanas radītāji bija zemi, dominē *A(H3N2)*. Savukārt Ekvadorā gripas noteikšanas radītājs bija vidēja līmenī.

- Tropu Āfrikā gripas aktivitāte saglabājās zema, tika ziņots par visiem sezonālas gripas apakštīpiem un ziņots par gripas aktivitātes pieaugumu Austrumāfrikā.

- Dienvidāzijā gripas aktivitāte saglabājās zemā līmenī, galvenokārt dēļ gripas aktivitātes samazināšanas Irānā. Pārsvarā noteikts *A(H1N1)pdm09* gripas vīrusa apakštīps.

- Dienvidaustrumāzijā galvenokārt konstatēta *B tipa* gripa, gripas gadījumu skaits saglabājās paaugstināts Malaizijas dēļ.

- Dienvidu puslodes mērenajās joslās gripas aktivitāte samazinājās Argentīnā un Čīlē, kā arī citur saglabājās zema līmenī.

³ <https://www.who.int/teams/global-influenza-programme/surveillance-and-monitoring/influenza-updates/current-influenza-update>

Nacionālie gripas centri (NIC) un citas nacionālās gripas laboratorijas no 131 valsts, apgabaliem vai teritorijām ziņoja FluNet par laika periodu no 2022. gada 12. decembra līdz 25. decembrim (2023. gada 6. janvāra dati).

PVO GISRS laboratorijas šajā laika posmā pārbaudīja vairāk nekā 604 408 paraugu. 121 935 paraugi bija pozitīvi uz gripas vīrusiem, no kuriem 117 840 (96,6%) bija *A tipa* gripa un 4 095 (3,4%) *B tipa* gripa.

No tipētiem *A tipa* gripas vīrusiem 10 108 (43,5%) bija *A/H1N1pdm09* un 13 123 (56,5%) *A/H3N2*. No raksturotajiem *B tipa* gripas vīrusiem visi 525 (100%) bija *B-Victoria* līnija.

No izmeklētajiem paraugiem uzraudzības tīklā Covid-19 pozitīvo paraugu īpatsvars turpināja pieaugt Ziemeļamerikā, Dienvidamerikā un Klusā okeānā rietumu reģionā. Aktivitāte pieauga līdz nedaudz vairāk par 30% Ziemeļamerikā un Dienvidamerikā, līdz 15% Klusā okeāna rietumu reģionā un nedaudz palielinājās PVO Eiropas reģionā līdz 10%. Citos reģionos aktivitāte samazinājas un pozitīvo paraugu īpatsvars bija zem 10%. Pozitīvo COVID-19 paraugu īpatsvars (ārpus uzraudzības tīkla) bija aptuveni 10%, izņemot Ameriku un Klusā okeāna rietumu reģionu, kur bija pieauguma tendence virs 25%.

COVID-19 pandēmijas laikā PVO mudina valstis, īpaši tās, kuras no PVO Globālās gripas uzraudzības un reaģēšanas sistēmas (GISRS) saņēmušas multipleksās gripas un SARS-CoV-2 reaģentu komplektus, veikt integrētu gripas un SARS-CoV-2 uzraudzību un ziņot par epidemioloģisko un laboratorijas informāciju. Vadlīnijas var atrast šeit: https://www.who.int/publications/i/item/WHO-2019-nCoV-integrated_sentinel_surveillance-2022.1.

NIC un citas nacionālās gripas laboratorijas no 74 valstīm, apgabaliem vai teritorijām no sešiem PVO reģioniem (Āfrikas reģions: 13; Amerikas reģions: 18; Austrumu Vidusjūras reģions: 5; Eiropas reģions: 32; Dienvidaustrumāzijas reģions: 3; Rietumu reģions Klusā okeāna reģions: 3) ziņoja FluNet laika posmā no 2022. gada 12. decembra līdz 2022. gada 25. decembrim (dati uz 2023. gada 6. janvāri). PVO GISRS laboratorijas šajā laika periodā pārbaudīja vairāk nekā 58 032 kontrolparaugus, un 13 041 (22,5%) bija pozitīvs attiecībā uz SARS-CoV-2. Turklāt tajā pašā periodā tika pārbaudīti vairāk nekā 389 472 nekontrolējami vai nenoteiktu ziņošanas avotu paraugi, un 152 890 bija pozitīvi attiecībā uz SARS-CoV-2.

PVO Konsultatīvās sanāksmes 2022. gada 25. februāra ziņojums par gripas vakcīnas sastāvu 2022.–2023. gada sezonai Ziemeļu puslodē.

2022. gada 25. februārī notikušajā PVO Konsultatīvā sanāksmē tika apstiprināts vakcīnu sastāvs 2022.-2023. gada sezonai Ziemeļu puslodē.

PVO iesaka izmantot četrvērtīgās vakcīnas 2022.-2023. gada gripas sezonā. Vakcīnās, kuru ražošanā tiek veikta izmantojot olas, jābūt šādiem komponentiem:

- *A/Victoria/2570/2019 (H1N1)pdm09*-līdzīgs vīruss;
- *A/Darwin/9/2021 (H3N2)*-līdzīgs vīruss;
- *B/Austria/1359417/2021 (B/Victoria lineage)*-līdzīgs vīruss un
- *B/Phuket/3073/2013 (B/Yamagata lineage)*-līdzīgs vīruss.

Vakcīnās, kas tiek ražotas izmantojot šūnas jeb rekombinantās vakcīnās, jāiekļauj:

- *A/Wisconsin/588/2019 (H1N1)pdm09*-līdzīgs vīruss;
- *A/Darwin/6/2021 (H3N2)*- līdzīgs vīruss;
- *B/Austria/1359417/2021 (B/Victoria lineage)*-līdzīgs vīruss un
- *B/Phuket/3073/2013 (B/Yamagata lineage)*-līdzīgs vīruss.

PVO iesaka izmantot trīsvērtīgas vakcīnas 2022. - 2023. gada gripas sezonā. Vakcīnās, kuru ražošanā tiek veikta izmantojot olas, jābūt šādiem komponentiem:

- *A/Victoria/2570/2019 (H1N1)pdm09*-līdzīgs vīruss;
- *A/Darwin/9/2021 (H3N2)*-līdzīgs vīruss;
- *B/Austria/1359417/2021 (B/Victoria lineage)*-līdzīgs vīruss

Vakcīnās, kas tiek ražotas izmantojot šūnas jeb rekombinantās vakcīnās, jāiekļauj:

- *A/Wisconsin/588/2019 (H1N1)pdm09*-līdzīgs vīruss;
- *A/Darwin/6/2021 (H3N2)*- līdzīgs vīruss;
- *B/Austria/1359417/2021 (B/Victoria lineage)*-līdzīgs vīruss.

Pilns ziņojums par 2022. gada 25. februāra lēmumu ir publicēts PVO interneta vietnē ⁴.

PAR GRIPAS MONITORINGU

2022.–2023. gada sezonā monitoringā ir iesaistītas 42 ģimenes ārstu prakses (ĢĀP) desmit administratīvajās teritorijās – Liepāja, Ventspils (Kurzeme), Daugavpils, Rēzekne (Latgale), Jūrmala (Pierīga), Valmiera, Gulbenes novadā (Vidzeme), Jēkabpils, Jelgava (Zemgale) un Rīga.

Kopējais reģistrēto pacientu skaits atlasītajās ĢĀP - 75 461 jeb 4,0 % no Latvijas iedzīvotāju populācijas. ĢĀP katru nedēļu sniedz datus par pacientu skaitu, kas vērsušies pēc medicīniskās palīdzības ārsta praksē gripas, AAEI un pneimoniju gadījumos, norādot pacientu skaitu pa vecuma grupām: 0-4, 5-14, 15-64 un 65un> gadi. Pēc ĢĀP sniegtās informācijas tiek aprēķināta gripas izplatības intensitāte pa teritorijām un pa vecuma grupām.

Lai novērtētu sezonālās gripas epidēmijas smagumu, katru sezonu monitoringā tiek iesaistītas slimnīcas visās administratīvajās teritorijās. Šajā sezonā ir iesaistītas 10 slimnīcas deviņās pilsētās. Slimnīcas katru nedēļu informē par pacientiem stacionāriem gripas un gripas pneimonijas gadījumos un Covid-19 gadījumos, norādot pacientu skaitu pa vecuma grupām: 0-4, 5-14, 15-64 un 65un> gadi. VSIA “Paula Stradiņa Klīniskā universitātes slimnīca” sniegti dati ir apvienoti zem SARI uzraudzības un ziņošana notiek izmantojot Stacionāro ārstniecības iestāžu resursu informācijas sistēmu (SAIRIS).

Pagājušajā sezonā Covid-19 pandēmijas dēļ mācības izglītības iestādēs notika attālināti, tādēļ vispārējās izglītības iestādes nevarēja sniegt objektīvo informāciju par audzēkņu apmeklējumu. 2021.-2022. gada sezonas monitoringā pirmsskolas un vispārējās izglītības iestādes netika iesaistītas. 2022.-2023. gada sezonā monitoringā tika iesaistītas izglītības iestādes (32 skolas un 30 bērnudārzi) 10 administratīvajās teritorijās, kas informē par bērnu un skolēnu apmeklējumu katru nedēļu ceturtdien.

Virusoloģijas dati par cirkulējošiem elpceļu vīrusiem tiek saņemti no SIA „Rīgas Austrumu klīniskās universitātes slimnīca” (RAKUS) Nacionālās mikrobioloģijas references laboratorijas (NMRL). Pārskatā tiek iekļauta informācija par izmeklēto klīnisko paraugu skaitu, kas tiek izmeklēti NMRL ar polimerāzes ķēdes reakcijas (RL-PKĶR) un Mutliplex metodi elpceļu vīrusu noteikšanai. NMRL paraugi tiek saņemti no Rīgas stacionārajām ārstniecības iestādēm, no reģionālajām slimnīcām, kā arī no citām, ambulatorajām iestādēm.

Materiālu sagatavoja: SLIMĪBU PROFILAKSES UN KONTROLES CENTRA Infekcijas slimību uzraudzības un imūnizācijas nodaļas epidemioloģe Kate Karolīna Kalašņikova un vecākā epidemioloģe Darja Vasiļevska.

2022.–2023. gada sezonas AAEI un gripas monitoringa 2023. gada 02. nedēļā datus sniedza:

- 40 ģimenes ārstu prakse (reģistrēto pacientu skaits 72 626 jeb 7,1% no iedzīvotāju skaita monitoringa iekļautajās pilsētās; 3,9 % no Latvijas iedzīvotāju skaita)
- 10 stacionārās ārstniecības iestādes

Izmantoti SIA Rīgas Austrumu klīniskās universitātes slimnīcas (RAKUS) Nacionālās mikrobioloģijas references laboratorijas dati.

Pateicamies visiem monitoringa dalībniekiem par sniegto informāciju.

Datu pārpublicēšana un citēšana – atsauce uz Slimību profilakses un kontroles centra “Epidemioloģijas biļetenu” ir obligāta.

⁴ <https://www.who.int/publications/m/item/recommended-composition-of-influenza-virus-vaccines-for-use-in-the-2022-2023-northern-hemisphere-influenza-season>