



Slimību profilakses un kontroles centrs

Duntes iela 22, Rīga, LV-1005, tālr. 67501590, fakss 67501591, e-pasts pasts@spkc.gov.lv

EPIDEMIOLOĢIJAS BIĻETENS

Nr. 8 (1824)

2023. gada 21. februārī

Gripa, Covid-19 un citas akūtas augšējo elpceļu infekcijas 2022.– 2023. gada sezonā

Saturs

KOPSAVILKUMS PAR 2023. GADA 07. NEDĒĻU	1
GRIPA UN CITAS ELPCEĻU INFEKCIJAS AMBULATORAJĀS IESTĀDĒS	3
STACIONĒTIE PACIENTI GRIPAS GADĪJUMOS	7
VISPĀRĒJĀS UN PIRMSSKOLAS IZGLĪTĪBAS IESTĀŽU APMEKLĒJUMS	11
GRIPAS IZRAISĪTIE NĀVES GADĪJUMI	12
VIRUSOLOĢIJAS DATI	13
COVID-19 INFEKCIJAS DATI	16
PVO EIROPAS REĢIONA GRIPAS UZRAUDZĪBAS TĪKLA INFORMĀCIJA	16
PAR GRIPAS MONITORINGU	19

KOPSAVILKUMS PAR 2023. GADA 07. NEDĒĻU

Saskaņā ar Ministru kabineta 2006. gada 21. novembra noteikumu Nr. 948 „Noteikumi par gripas pretepidēmijas pasākumiem”¹ 8.1 punktu un, balstoties uz 48. nedēļas monitoringa datiem, Slimību profilakses un kontroles centrs 8.12.2022. paziņoja par gripas epidēmijas sākumu.

2023. gada 07. nedēļā (20.02. – 26.02.) informācija par pacientu skaitu, kas vērsušies ambulatorajās ārstniecības iestādēs akūtu elpceļu infekciju gadījumos, saņemta no 41 ģimenes ārstu prakses. Pacientu ar elpceļu infekcijām īpatsvars veido 25% no kopējā pacientu skaita, kas vērsušies ambulatorajās iestādēs 07. nedēļā (06. nedēļā – 26%).

Ar akūtu augšējo elpceļu infekcijas (turpmāk – AAEI) simptomiem kopā bija vērsušies 1438 pacienti jeb vidēji 1947,7 uz 100 000 iedzīvotājiem (06. nedēļā – 1898,1 uz 100 000 iedz.). Augstāka saslimstība ar AAEI reģistrēta bērniem 0–4 gadu vecuma grupā (8314,4 uz 100 000 iedz.).

2023. gada 07. nedēļā gripas intensitāte salīdzinājumā ar 06. nedēļu ir samazinājusies – 199,9 gadījumi uz 100 000 iedzīvotājiem (06. nedēļā – 205,3 uz 100 000 iedz.).

Ģimenes ārstu praksēs (ĢĀP) 2023. gada 07. nedēļā reģistrēti 148 klīniskie gripas gadījumi: 15 gadījumi Gulbenes novadā (747,8 uz 100 000 iedz.), 70 gadījumi Daugavpilī (692,0 gadījumi uz 100 000 iedz.), 6 gadījumi Valmierā (212,9 uz 100 000 iedz.), 8 gadījumi Rēzeknē

¹„Noteikumi par gripas pretepidēmijas pasākumiem” <https://likumi.lv/ta/id/148626-noteikumi-par-gripas-pretepidemijas-pasakumiem>

(199,9 uz 100 000 iedz.), 12 gadījumi Ventspilī (161,5 uz 100 000 iedz.), 5 gripas gadījumi Jūrmalā (150,3 uz 100 000 iedz.), 27 gadījumi Rīgā (95,0 uz 100 000 iedz.) un 5 gadījumi Liepājā (53,9 uz 100 000 iedz.). Augstāka saslimstība ar gripu reģistrēta bērniem 5–14 gadu vecuma grupā (318,6 uz 100 000 iedz.).

Pneimoniju gadījumos vērsusies 39 pacienti jeb vidēji 52,7 uz 100 000 iedzīvotājiem (06. nedēļā 44,6 uz 100 000 iedz.). Augstākā saslimstība ar pneimoniju reģistrēta bērniem 5–14 gadu vecuma grupā (71,9 uz 100 000 iedz.).

No monitoringā iesaistītām stacionārām ārstniecības iestādēm tika ziņots par 55 hospitalizētiem pacientiem ar *gripu*: Daugavpilī (29), Rīgā (12), Liepājā (7), Valmierā (4), Jēkabpilī (2) un Ventspilī (1), kā arī tika ziņots par 8 stacionētiem pacientiem ar *gripas izraisītu pneimoniju* Rīgā (3), Liepājā (2), Daugavpilī (2) un Ventspilī (1).

Kopā no monitoringā iesaistītajām slimnīcām saņemti 46 ziņojumi par stacionētiem pacientiem ar Covid-19 infekciju (6. nedēļā – 66 ziņojumi).

VSIA “Paula Stradiņa Klīniskās universitātes slimnīcā” (PSKUS) dati tiek analizēti citā griezumā, smagu akūtu respiratoro infekciju (SARI) uzraudzības ietveros, apvienojot gripas, Covid-19 un RSV (respiratori sincitiālā vīrusa) infekcijas uzraudzību. 07. nedēļā PSKUS kopā stacionēts 951 pacients, no kuriem 16 bija ar SARI. 14 pacienti tika testēti uz gripu, no kuriem 1 (7,1%) tika noteikts *A tipa* gripas vīruss, 15 pacienti tika testēti uz SARS-CoV-2, no kuriem 4 (26,7%) paraugos bija pozitīvs rezultāts. Intensīvas terapijas nodaļā 07. nedēļā tika stacionēti 7 SARI pacienti (06. nedēļā - 2 pacienti) un reģistrēti 2 nāves gadījumi pacientiem ar SARI (06. nedēļā – 2 gadījumi).

Vispārējās izglītības iestādes 07. nedēļā apmeklēja vidēji 84,8% un pirmsskolas iestādes apmeklēja vidēji 66,2% reģistrēto bērnu (06. nedēļā respektīvi – 81,8% un 62,6%). Iepriekšējā nedēļā dažās Latvijas skolās 1. klašu audzēkņiem bija brīvlaiks.

Virusoloģijas dati

SIA “Rīgas Austrumu klīniskās universitātes slimnīca” (RAKUS) Nacionālā mikrobioloģijas references laboratorijā (NMRL) 2023. gada 07. nedēļā izmeklēti 317 klīniskie paraugi. Laboratoriski apstiprināti 18 pozitīvi *A tipa* gripas vīrusi, 8 raksturoti kā *A/H1pdm* un 7 – kā *A/H3*, kā arī 8 *B tipa* gripas vīrusi, kas pieder *B/Victoria* līnijai.

56 gadījumos konstatēti šādi elpceļu vīrusi: rinovīrusi (22), adenovīrusi (3), bokavīrusi (12), respiratori sincitiālie vīrusi (RSV) (5), cilvēka metapneimovīruss (hMPV) (2), paragripa (I tipa) (1), paragripa (II tipa) (1), paragripa (III tipa) (1) un sezonālie koronavīrusi (9).

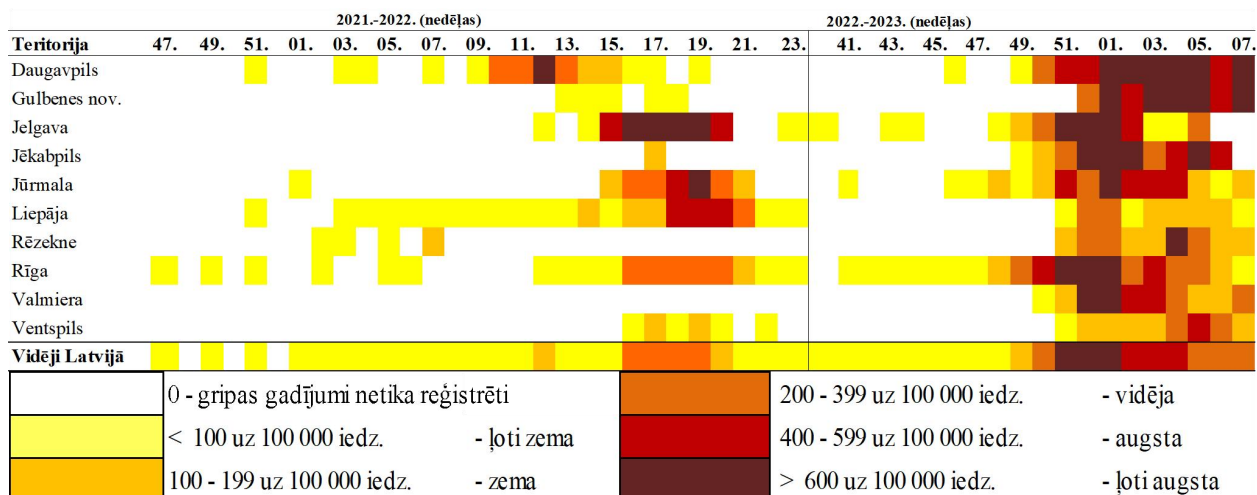
07. nedēļā Latvijā laboratoriski apstiprināts 171 Covid-19 gadījums, kas ir par 11,9% mazāk nekā 06. nedēļā. Un salīdzinājumā ar 06. nedēļu SARS-CoV-2 pozitīvo paraugu īpatsvars samazinājies par 0,9%.

Kopš sezonas sākuma (2022. gada 40. nedēļa), Latvijā kopā laboratoriski apstiprināts 801 gripas gadījums un ģimenes ārstu prakses ziņojušas par 3526 klīniski apstiprinātiem gripas gadījumiem. Kopā no monitoringā iesaistītajām slimnīcām līdz šim saņemta informācija par 1137 stacionētiem pacientiem *ar gripu* un 210 stacionētiem pacientiem *ar gripas izraisītu pneimoniju*.

GRIPA UN CITAS ELPCĒĻU INFEKCIJAS AMBULATORAJĀS IESTĀDĒS

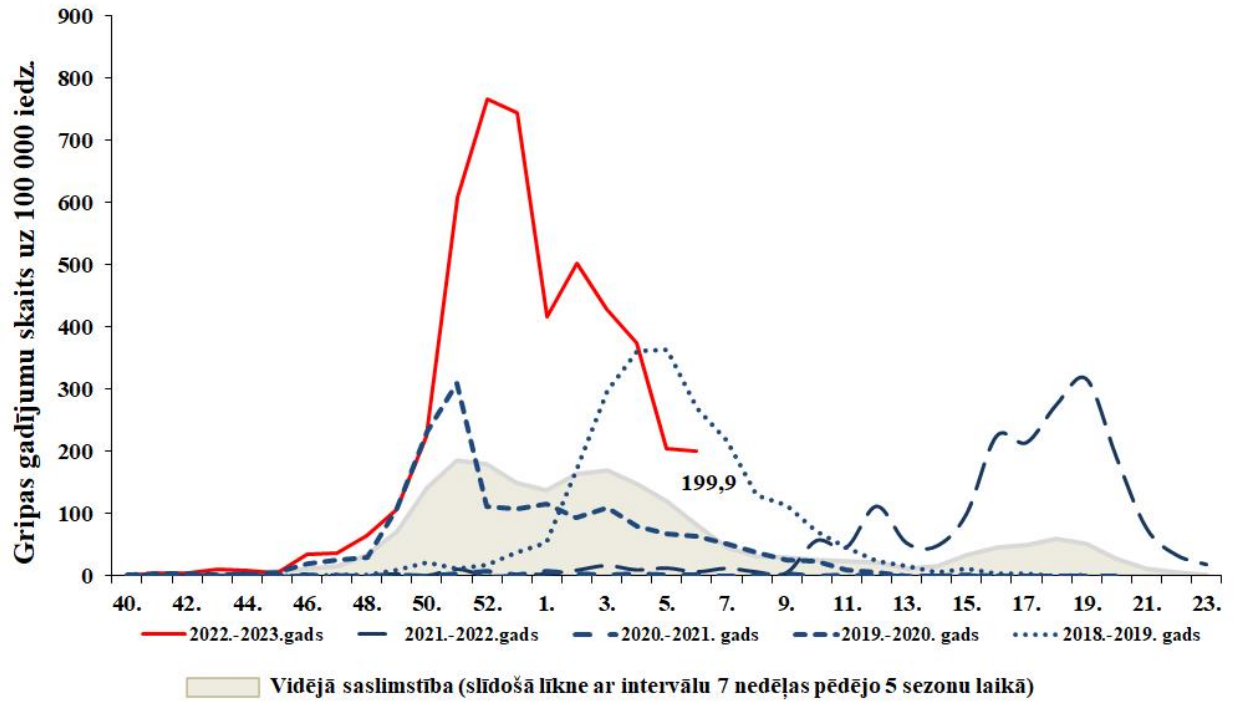
Gripas intensitāte administratīvajās teritorijās 2021.–2022. un 2022.–2023. gada sezonā

2023. gada 07. nedēļā ģimenes ārstu prakses kopā paziņoja par 148 klīniski apstiprinātiem gripas gadījumiem. Gripas klīniskie gadījumi reģistrēti: 15 gadījumi Gulbenes novadā (747,8 uz 100 000 iedz.), 70 gadījumi Daugavpilī (692,0 gadījumi uz 100 000 iedz.), 6 gadījumi Valmierā (212,9 uz 100 000 iedz.), 8 gadījumi Rēzeknē (199,9 uz 100 000 iedz.), 12 gadījumi Ventspilī (161,5 uz 100 000 iedz.), 5 gripas gadījumi Jūrmalā (150,3 uz 100 000 iedz.), 27 gadījumi Rīgā (95,0 uz 100 000 iedz.) un 5 gadījumi Liepājā (53,9 uz 100 000 iedz.).



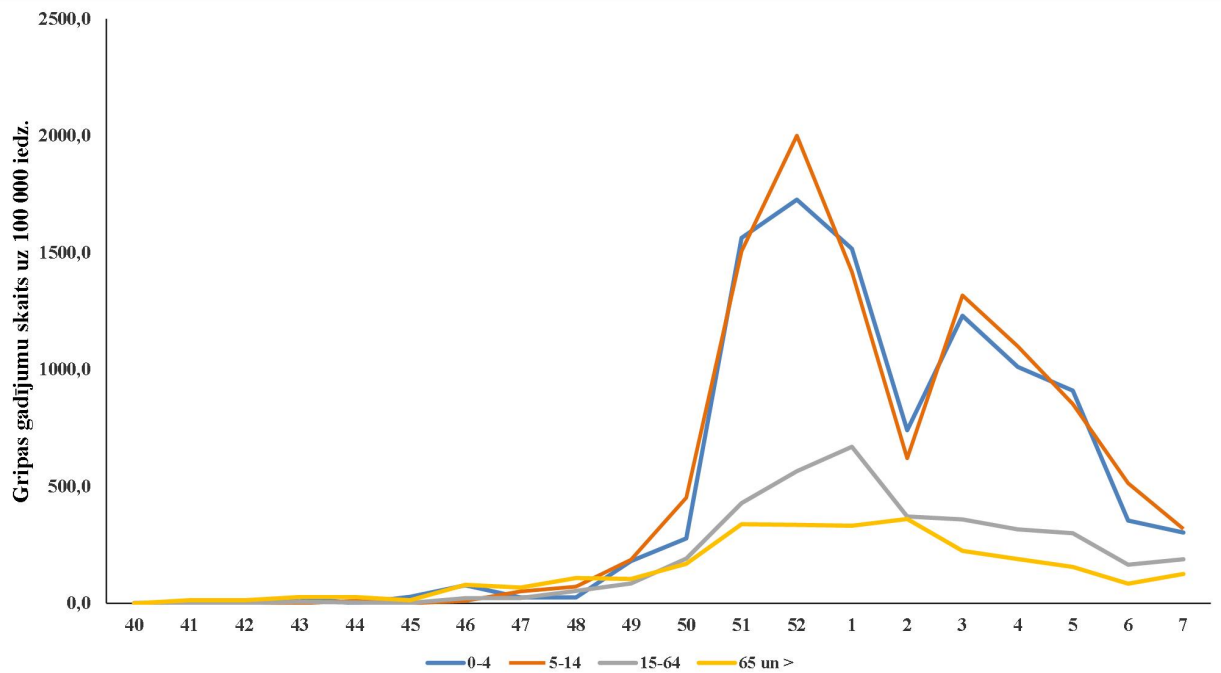
Gripas intensitāte 2022.–2023. gada un iepriekšējās sezonās

Sezonas sākumā Latvijā gripas intensitāte bija ļoti zema, taču augstāka nekā pagājušajā 2021. – 2022. gada sezonā attiecīgajā laika periodā. 48. nedēļā vidēja gripas intensitāte ievērojami palielinājās un pārsniedza bāzes līmeni. Tika paziņots par gripas epidēmijas sākumu. 2023. gada 07. nedēļā vidēja gripas intensitāte samazinājies, reģistrēti 199,9 gadījumi uz 100 000 iedzīvotājiem (06. nedēļā – 205,3 uz 100 000 iedzīvotājiem).



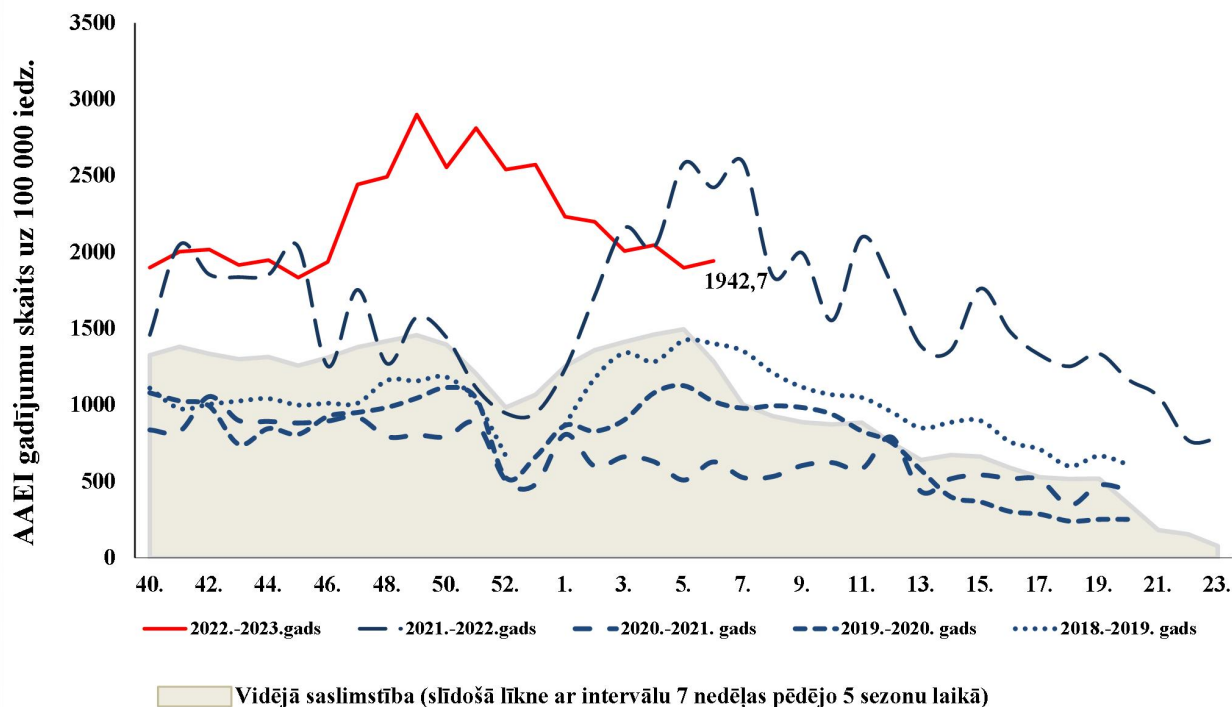
Gripas intensitāte atsevišķās vecuma grupās

Augstāka saslimstība ar gripu 07. nedēļā reģistrēta bērniem 5–14 gadu vecuma grupā (318,6 gadījumi uz 100 000 iedzīvotājiem).



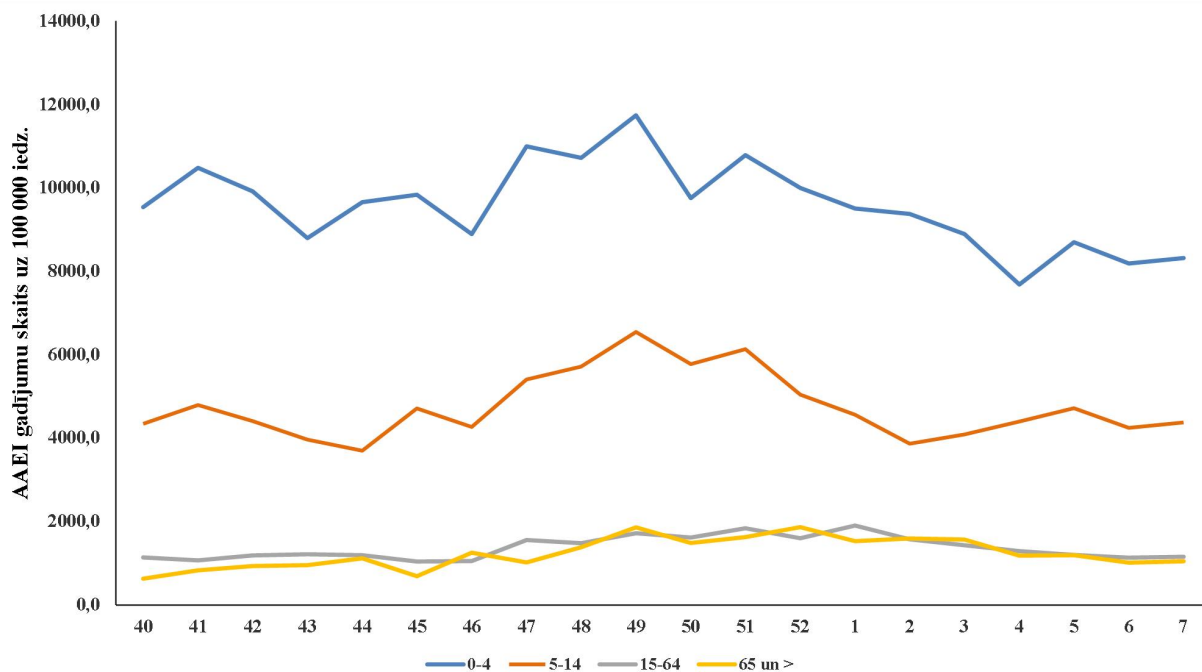
Akūtas augšējo elpceļu infekcijas (AAEI) 2022.–2023. gada un iepriekšējās sezonās

2023. gada 07. nedēļā palielinājies pacientu vēršanās ambulatorajās ārstniecības iestādēs AAEI gadījumos, salīdzinot ar 06. nedēļu (06. nedēļā – 1898,1 uz 100 000 iedz. un 07. nedēļā – 1942,7 uz 100 000 iedz.).



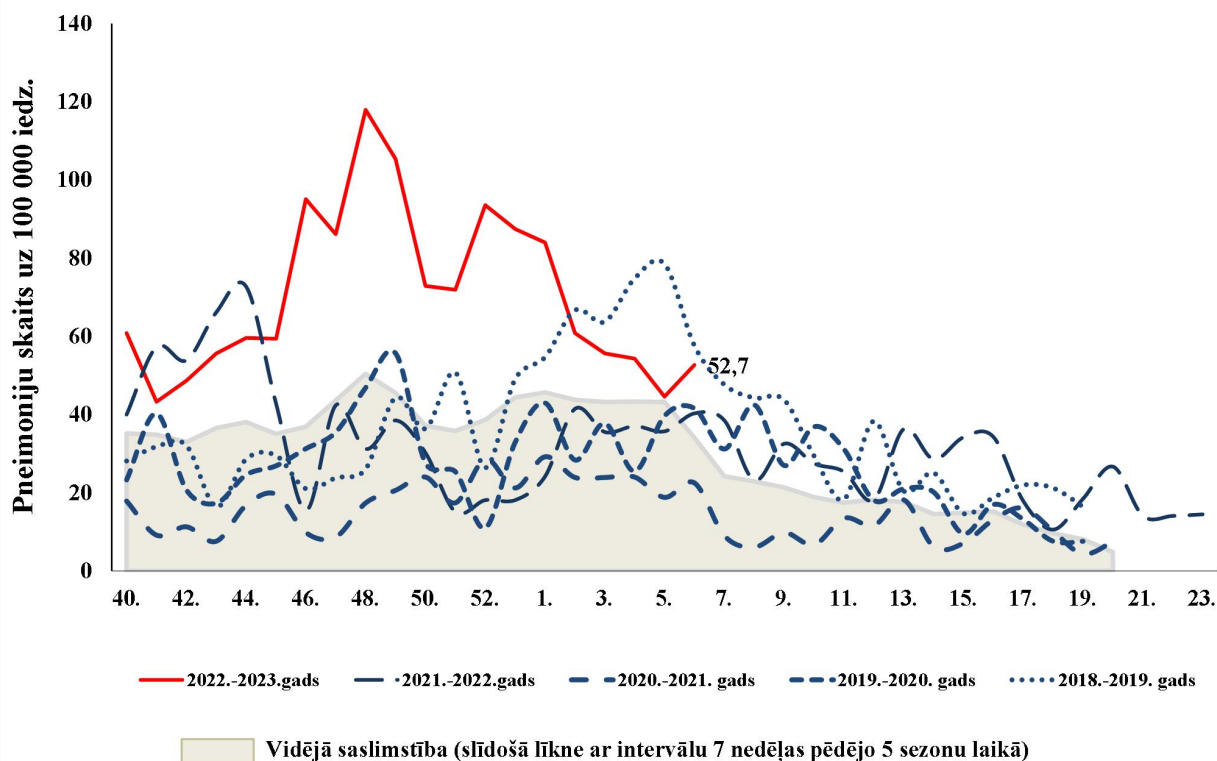
Akūtu augšējo elpceļu infekciju (AAEI) intensitāte atsevišķās vecuma grupās

Augstāka saslimstība ar citām AAEI 06. nedēļā reģistrēta bērniem 0–4 gadu vecuma grupā (8314,4 gadījumi uz 100 000 iedzīvotājiem).



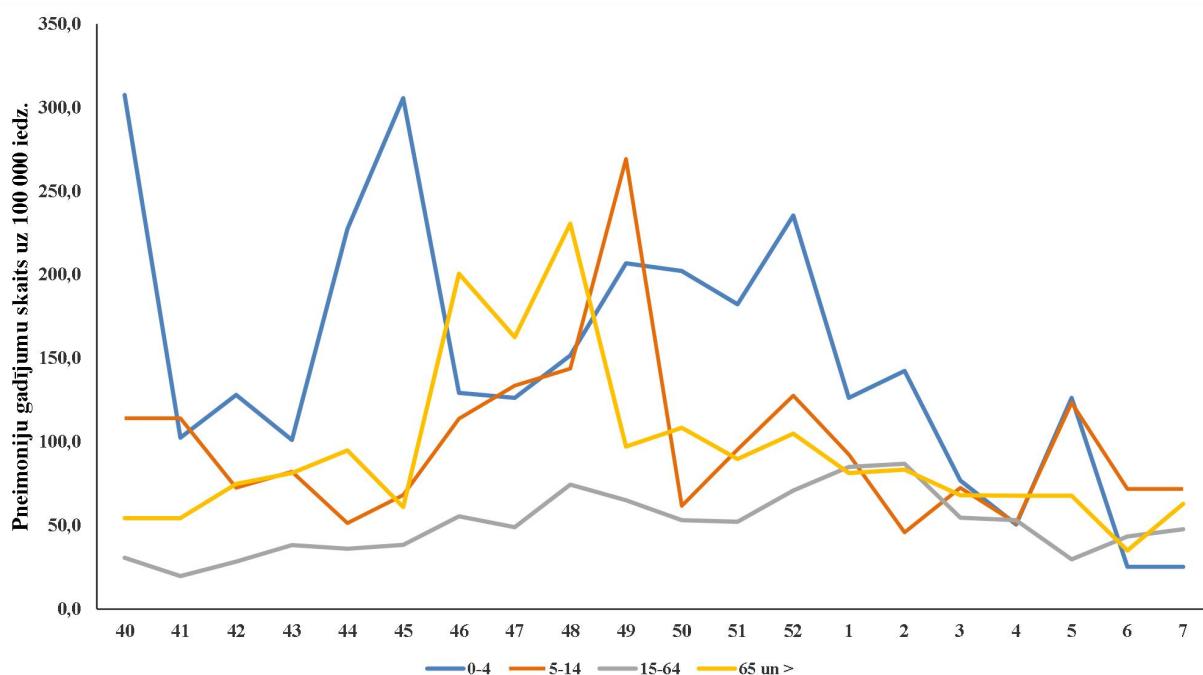
Pneimonijas 2022.–2023. gada un iepriekšējās sezonās

07. nedēļā ambulatorajās iestādēs vērsusies 39 pacienti ar pneimoniju jeb 52,7 gadījumi uz 100 000 iedzīvotājiem, salīdzinājumā ar iepriekšējo nedēļu pacientu skaits ir palielinājies (06. nedēļā – 44,6 uz 100 000 iedz.).



Pneimoniju intensitāte atsevišķās vecuma grupās

Augstāka saslimstība ar pneimonijām 07. nedēļā reģistrēta 5–14 gadu vecuma grupā (71,9 gadījumi uz 100 000 iedzīvotājiem).

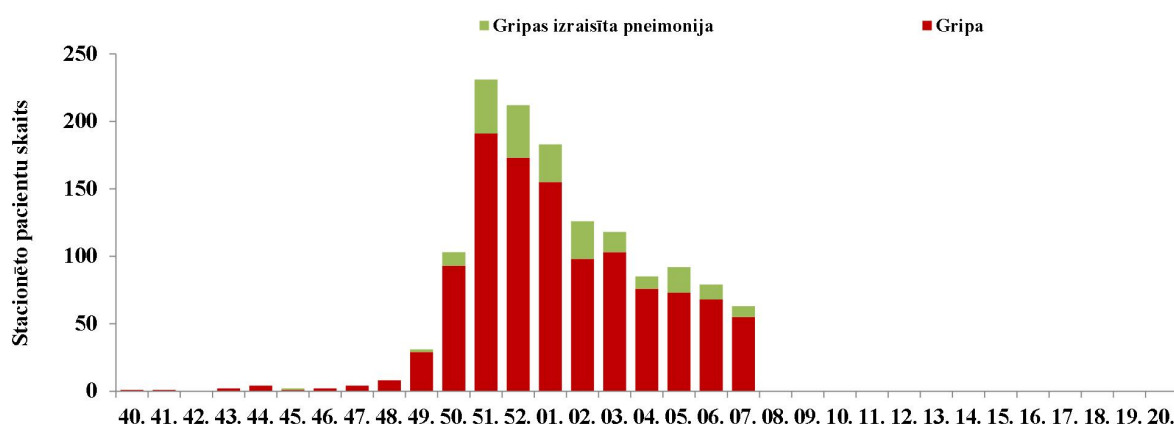


STACIONĒTIE PACIENTI GRIPAS GADĪJUMOS

Stacionētie pacienti 2022.–2023. gada sezonā

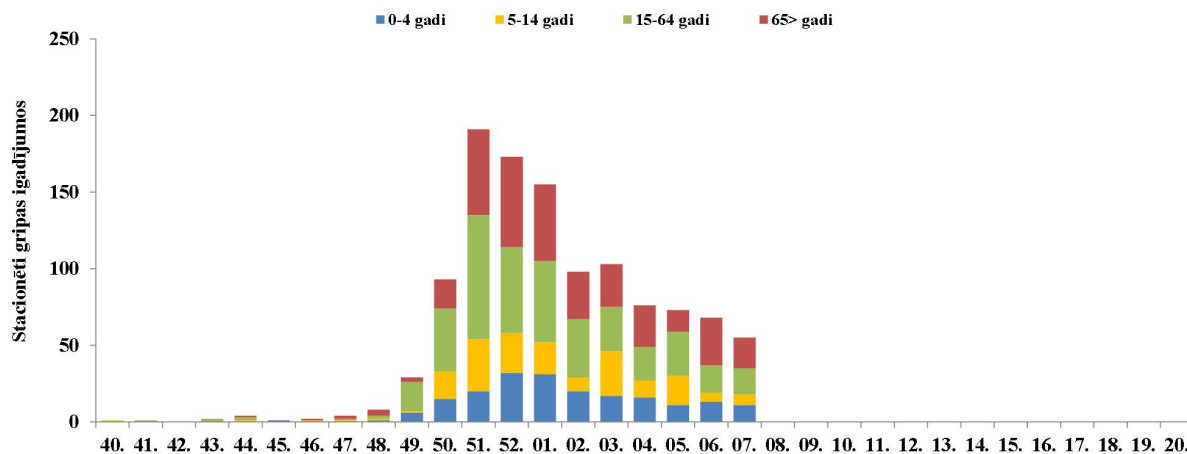
2023. gada 07. nedēļā ar diagnozi *gripa* stacionēti 55 pacienti: 29 pacienti Daugavpils reģionālā slimnīcā (DRS), 8 pacienti Rīgas Austrumu klīniskās universitātes slimnīcā (RAKUS), 7 Liepājas reģionālā slimnīcā (LRS), 4 pacienti Vidzemes slimnīcā, 4 pacienti Bērnu klīniskās universitātes slimnīcā (BKUS), 2 pacienti Jēkabpils reģionālā slimnīcā un 1 pacients Ziemeļkurzemes reģionālā slimnīcā (ZKRS). Kā arī stacionēti 8 pacienti ar diagnozi *gripas izraisīta pneimonija*: divi pacienti DRS, divi pacienti RAKUS, divi LRS, viens BKUS un viens ZKRS.

Citas monitoringā iesaistītas stacionārās ārstniecības iestādes par hospitalizētiem pacientiem gripas un gripas izraisītas pneimonijas gadījumos nav ziņojušas.



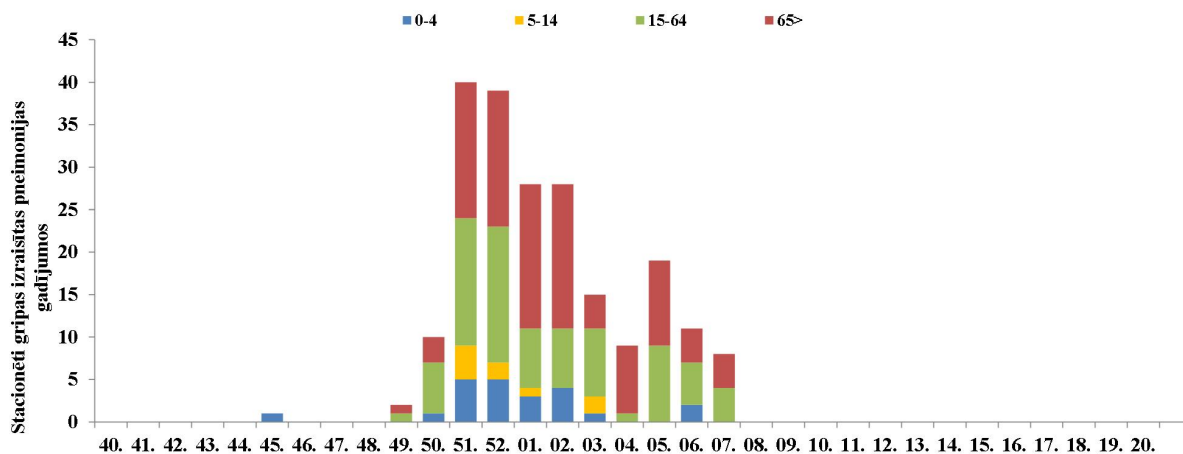
Stacionēti pacienti ar diagnozi gripa pa vecuma grupām

2023. gada 07. nedēļā pacienti, kuri bija uzņemti slimnīcā ar diagnozi gripa, bija dažādās vecuma grupās: 11 pacienti bija 0–4 gadu, 7 pacienti bija 5–14 gadu, 17 pacienti 15–64 gadu vecuma grupā un 20 pacienti 65+ vecuma grupā.

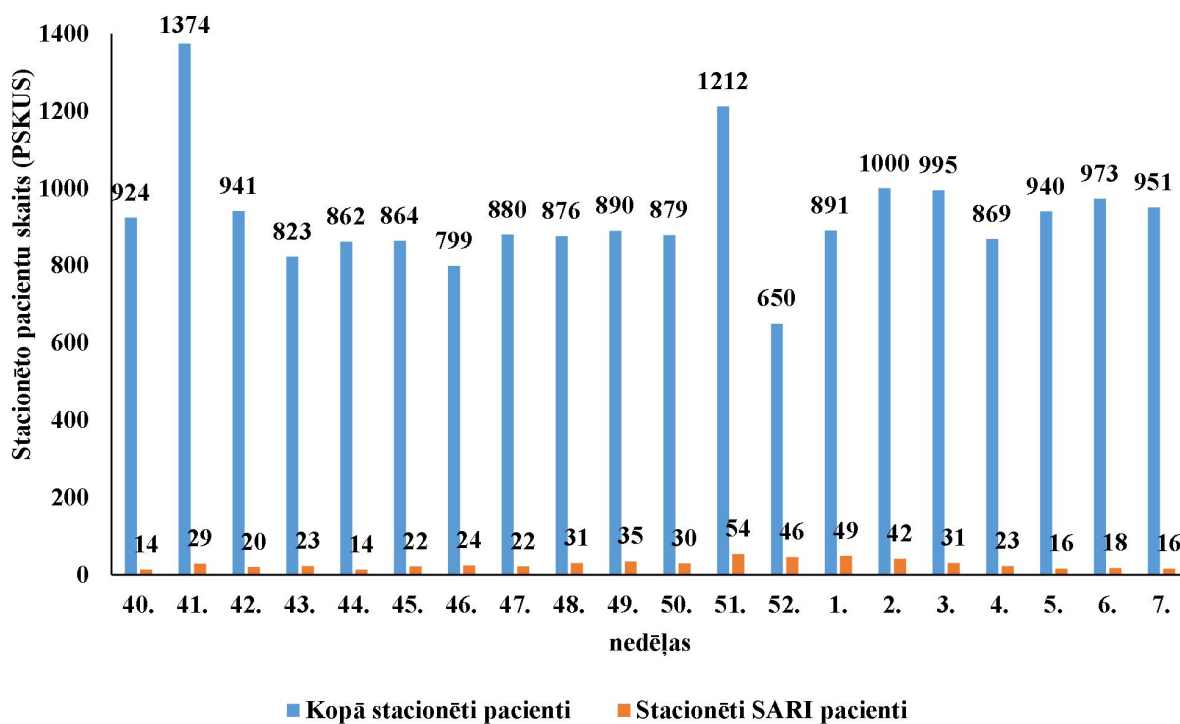


Stacionēti pacienti ar diagnozi gripas izraisīta pneimonija pa vecuma grupām

Kopš sezonas sākuma ar diagnozi gripas izraisīta pneimonija kopā stacionēti 210 pacienti: 22 pacienti 0–4 gadu, deviņi pacienti 5–14 gadu, 79 pacienti 15–64 gadu un 100 pacienti 65+ gadu vecuma grupā.



VSIA “Paula Stradiņa Klīniskās universitātes slimnīcā” (PSKUS) dati tiek analizēti citā griezumā, smagu akūtu respiratoro infekciju (SARI) uzraudzības ietveros, apvienojot gripas, Covid-19 un RSV (respiratori sincitiālā vīrusa) infekcijas uzraudzību. 07. nedēļā PSKUS kopā stacionēts 951 pacients, no kuriem 16 bija ar SARI. 14 pacienti tika testēti uz gripu, no kuriem 1 (7,1%) tika noteikts *A tipa* gripas vīruss, 15 pacienti tika testēti uz SARS-CoV-2, no kuriem 4 (26,7%) paraugos bija pozitīvs rezultāts. Intensīvas terapijas nodaļā 07. nedēļā tika stacionēti 7 SARI pacienti (06. nedēļā - 2 pacienti) un reģistrēti 2 nāves gadījumi pacientiem ar SARI (06. nedēļā – 2 gadījumi).



Kopš monitoringa sākuma (2022. gada 40. nedēļa) PSKUS 66 SARI pacienti tika stacionēti intensīvās terapijas nodaļā un 94 pacienti ar SARI ir miruši. 07. nedēļā viens miris pacients ar SARI tika testēts uz gripu un viens pacients uz SARS-CoV-2, vienām paraugam pozitīvs rezultāts uz Covid-19 infekciju. Septiņi intensīvās terapijas nodaļas pacienti tika testēti uz SARS-CoV-2 un seši pacienti uz gripu, vīrusi netika apstiprināti.

Nedēļas	ITN stacionēti SARI pacienti				Miruši SARI pacienti					
	0-4	5-14	15-64	65+	0-4	5-14	15-64	65+		
40.	1	0	0	1	0	1	0	0	1	
41.	6	0	0	3	3	7	0	0	6	
42.	1	0	0	1	0	7	0	0	5	
43.	1	0	0	0	1	3	0	0	2	
44.	0	0	0	0	0	3	0	0	3	
45.	1	0	0	1	0	2	0	0	2	
46.	2	0	0	1	1	3	0	0	2	
47.	2	0	0	0	2	5	0	0	4	
48.	6	0	0	2	4	5	0	0	3	
49.	2	0	0	0	2	4	0	0	2	
50.	2	0	0	0	2	2	0	0	2	
51.	8	0	0	4	4	9	0	0	9	
52.	8	0	0	4	4	10	0	0	9	
01.	3	0	0	0	3	5	0	0	4	
02.	4	0	0	2	2	9	0	0	7	
03.	8	0	0	3	5	5	0	0	4	
04.	1	0	0	0	1	6	0	0	4	
05.	1	0	0	1	0	4	0	0	4	
06.	2	0	0	1	1	2	0	0	1	
07.	7	0	0	1	6	2	0	0	2	
Kopā	66	0	0	25	41	94	0	0	18	76

Kopš monitoringa sākuma (2022. gada 40. nedēļa) PSKUS tika izmeklēti 676 paraugi uz gripu un COVID-19 kopā, tika noteikti 128 SARS-CoV-2 vīrusi un 58 gripas vīrusi.

Nedēļas	Testēti SARI uz Gripu	Pozitīvi uz gripu	Īpatsvars (%)	Testēti SARI uz SARS-CoV-2	Pozitīvi uz SARS-CoV-2	Īpatsvars (%)	Testēti SARI uz RSV	Pozitīvi uz RSV	Īpatsvars (%)	Pozitīvo paraugu skaits
40.	4			13	8	61,5				8
41.	17			24	7	29,2				7
42.	2			16	3	18,8				3
43.	1			22	8	36,4				8
44.	0			14	6	42,9				6
45.	5	2	40,0	18	1	5,6				3
46.	4	2	50,0	19	3	15,8				5
47.	6	1	16,7	18	1	5,6				2
48.	12	1	8,3	25	7	28,0				8
49.	13	2	15,4	27	6	22,2				8
50.	6	3	50,0	22	8	36,4				11
51.	21	9	42,9	18	16	88,9				25
52.	18	10	55,6	41	14	34,1				24
1.	7	2	28,6	44	12	27,3				14
2.	18	11	61,1	35	11	31,4				22
3.	28	8	28,6	28	3	10,7				11
4.	20	3	15,0	21	4	19,0				7
5.	15	1	6,7	16	3	18,8				4
6.	15	2	13,3	14	3	21,4				5
7.	14	1	7,1	15	4	26,7				5
Kopā	226	58	25,7	450	128	28,4				186

VISPĀRĒJĀS UN PIRMSSKOLAS IZGLĪTĪBAS IESTĀŽU APMEKLĒJUMS

2023. gada 06. nedēļā (ceturtdien) vispārējās izglītības iestādes apmeklēja 84,8% skolēnu, kas ir par 3,0% vairāk nekā iepriekšējā nedēļā (06. nedēļā – 81,8%). Viszemākais vispārējās izglītības iestāžu apmeklējums reģistrēts Valmierā (22,6%) un Jūrmalā (73,0%). Apmeklējuma samazinājums Valmierā varētu būt saistīts ar audzēkņu brīvlaiku 07. nedēļā.

Vispārējās izglītības iestāžu apmeklējums 2022.-2023.gada epidēmiskajā sezonā											
Monitoringa pilsētas /nedēļas	Apmeklējumu īpatsvars no reģistrēto skolēnu skaita (%)										
	Daugavpils	Gulbenes novads	Jelgava	Jēkabpils	Jūrmala	Liepāja	Rēzekne	Rīga	Valmiera	Ventspils	Vidēji
51.	83,0	87,4	78,6	93,4	33,6	21,5	90,8	45,9	49,8	84,2	62,9
52.	Brīvdienas										
01.	Brīvdienas										
02.	90,0	93,5	82,4	93,4	75,1	91,4	96,3	88,9	77,2	91,1	89,3
03.	85,2	88,0	82,1	84,9	72,7	89,8	88,3	88,9	82,3	87,5	86,9
04.	72,3	83,1	72,7	85,9	72,7	89,4	93,5	83,3	81,2	84,7	83,0
05.	72,3	84,9	73,5	88,9	71,4	85,8	93,2	85,2	78,7	83,7	83,5
06.	83,3	87,6	70,6	80,7	64,4	77,4	95,1	81,4	84,6	85,0	81,8
07.	87,4	89,3	82,4	87,8	73,0	88,7	95,9	86,5	22,6	87,1	84,8
Salīdzinājumā ar iepriekšējo nedēļu (±)	4,1	1,7	11,8	7,2	8,7	11,3	0,8	5,0	-62,0	2,0	3,0

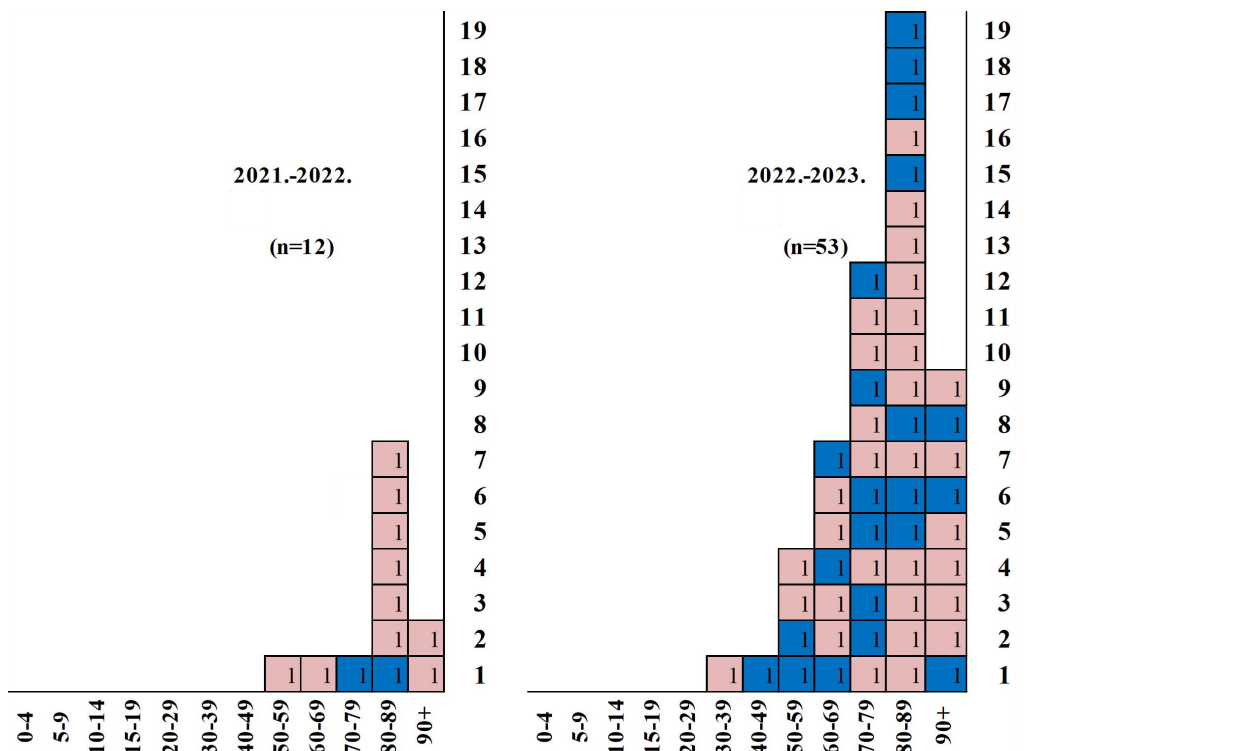
2023. gada 07. nedēļā (ceturtdien) pirmsskolas izglītības iestādes apmeklēja vidēji 66,2% bērnu, kas ir par 3,6% vairāk nekā iepriekšējā nedēļā (06. nedēļā – 62,6). Viszemākais pirmsskolas izglītības iestāžu apmeklējums reģistrēts Jēkabpilī (57,9%) un Jelgavā (58,8%).

Pirmsskolas izglītības iestāžu apmeklējums 2022.-2023.gada epidēmiskajā sezonā											
Monitoringa pilsētas /nedēļas	Apmeklējumu īpatsvars no reģistrēto bērnu skaita (%)										
	Daugavpils	Gulbenes novads	Jelgava	Jēkabpils	Jūrmala	Liepāja	Rēzekne	Rīga	Valmiera	Ventspils	Vidēji
51.	63,1	44,5	39,9	50,9	54,4	65,7	55,5	49,3	54,8	55,0	53,9
52.	53,5	34,4	21,8	26,2	40,9	26,4	30,9	30,8	34,4	28,7	32,2
01.	37,3	43,8	48,1	40,1	44,3	42,7	53,6	48,0	45,7	46,9	45,3
02.	62,3	56,3	53,1	57,6	62,5	65,5	61,8	71,4	48,0	58,4	62,3
03.	65,0	71,1	61,7	46,4	69,0	61,8	53,6	69,0	74,2	61,9	63,9
04.	68,0	68,0	57,2	64,1	65,4	62,0	61,8	65,2	67,0	59,6	63,2
05.	68,0	68,0	56,0	64,6	65,4	67,4	70,9	65,2	71,0	57,5	63,3
06.	68,5	56,3	56,0	62,3	69,0	63,3	73,6	65,0	76,0	56,1	62,6
07.	76,3	66,4	58,8	57,9	66,4	65,7	77,3	69,7	62,4	62,9	66,2
Salīdzinājumā ar iepriekšējo nedēļu (±)	7,7	10,2	2,9	-4,5	-2,6	2,4	3,6	4,7	-13,6	6,8	3,6

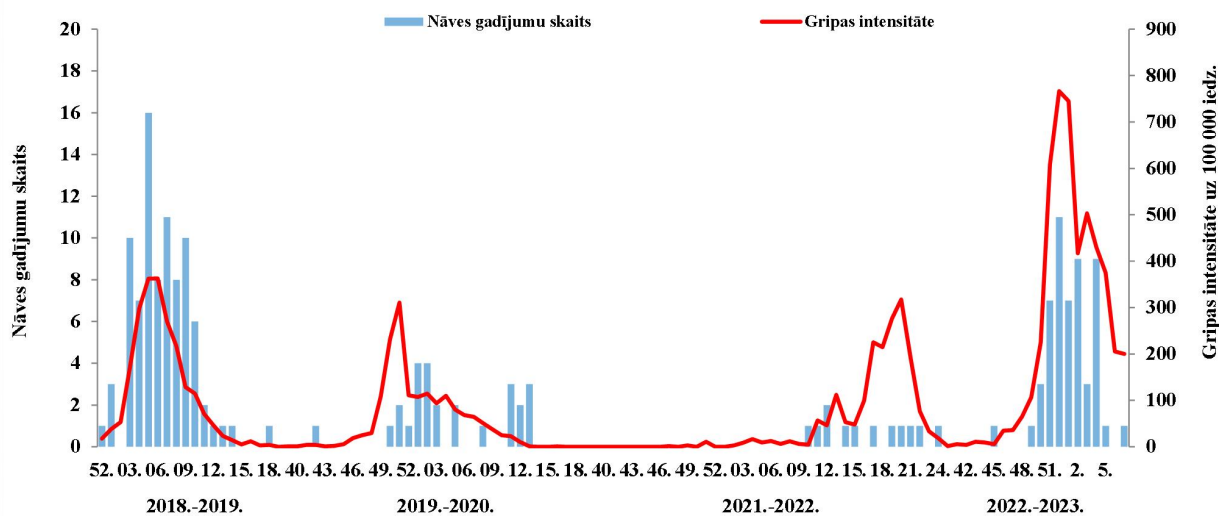
GRIPAS IZRAISĪTIE NĀVES GADĪJUMI

No monitoringa sākuma (2022. gada 40. nedēļa) saņemta informācija par 53 nāves gadījumiem ar laboratoriski apstiprinātu *A tipa* gripu, pārsvara personas virs 60 gadiem. Pacienti bija vairākas blakus saslimšanas, 22 pacienti nebija vakcinēti pret gripu, 29 pacientiem vakcinācijas statuss nebija zināms un divas personas bija vakcinētas pret gripu.

Iepriekšējā 2021.–2022. gada sezonā reģistrēti 12 nāves gadījumi.



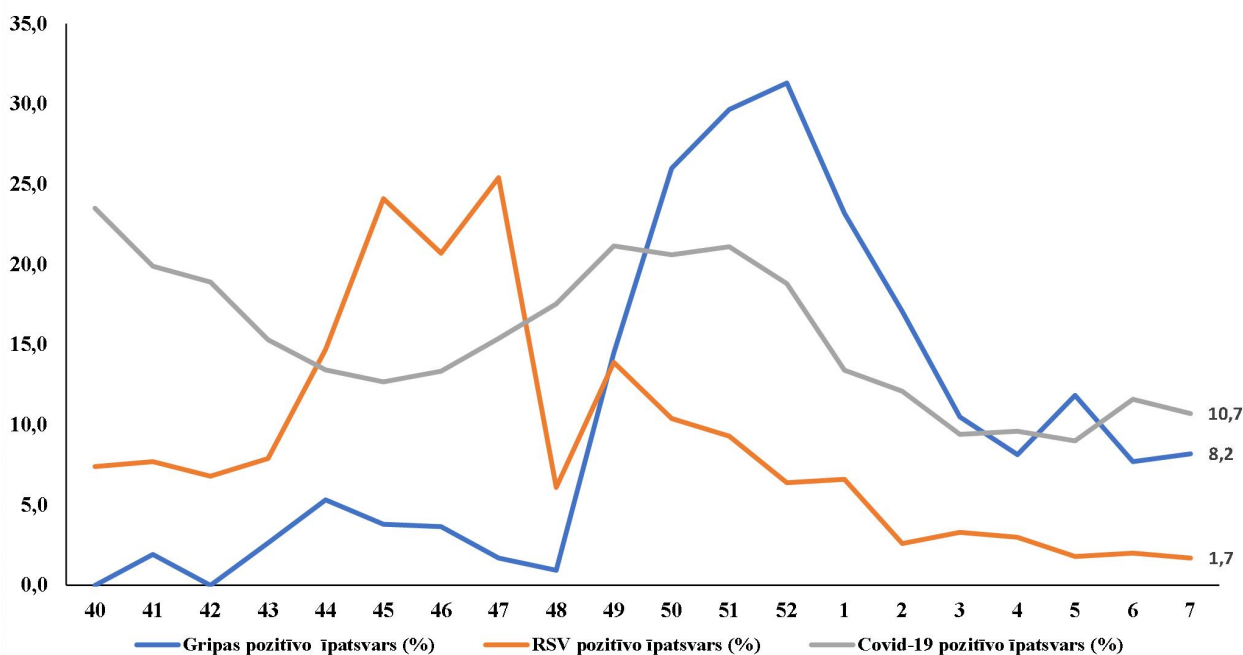
Gripas intensitāte un reģistrētie nāves gadījumi 2022.–2023. gada sezonā un iepriekšējās sezonās



VIRUSOLOĢIJAS DATI

SIA "Rīgas Austrumu klīniskās universitātes slimnīca" (RAKUS) Nacionālā mikrobioloģijas referenču laboratorijā (NMRL) kopš sezonas sākuma (2022. gada 40. nedēļa) izmeklēti 4953 pacienta klīniskie paraugi. 2023. gada 07. nedēļā izmeklēti 317 paraugi un no tiem apstiprināti 18 *A tipa* vīrusa paraugs, no tiem 8 raksturoti kā *A/H1pdm* un 7 – kā *A/H3*.

Gripas, RSV un SARS-CoV-2 pozitīvo paraugu īpatsvara salīdzinājums



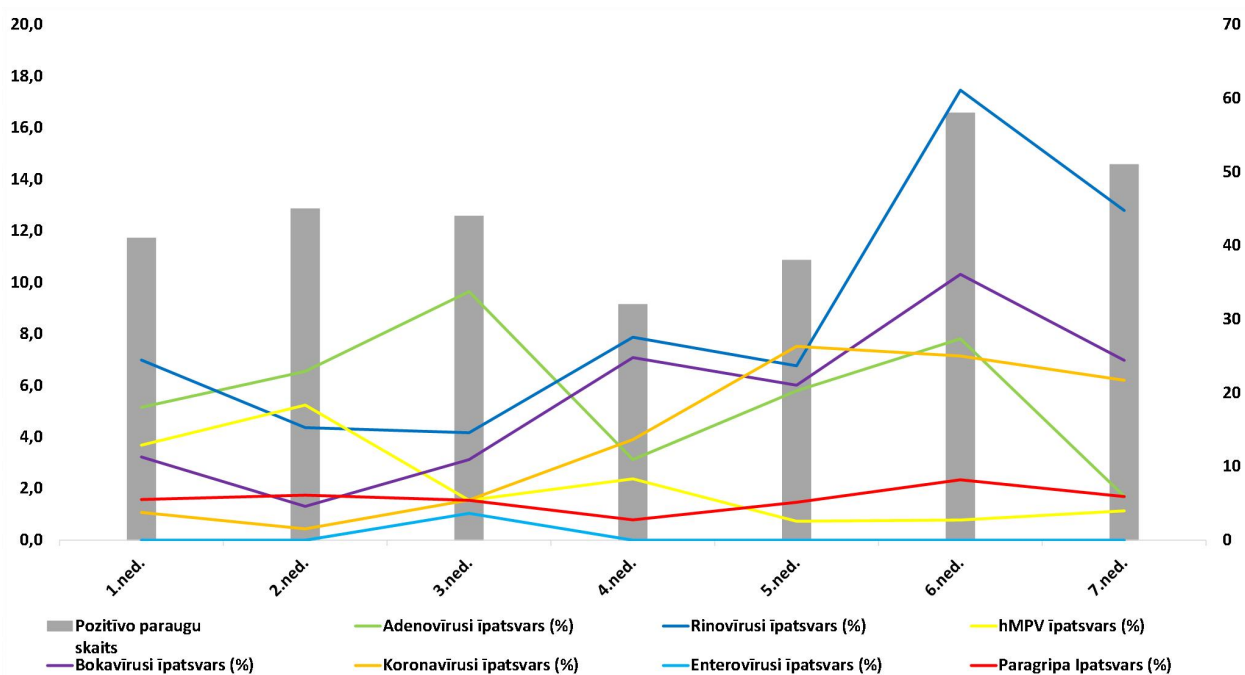
*Gripas un RSV dati iegūti no monitoringa programmas, bet Covid-19 dati tika iegūti no kopējas valsts statistikas.

**Izmeklēto paraugu skaits (IPS), pozitīvo paraugu skaits (PPS) un īpatsvars (%)
sadalījumā pēc patoģeniem**

Nedēļa	1.	2.	3.	4.	5.	6.	7.	Kopā
IPS - gripa	440	416	391	270	279	271	317	2384
PPS - gripa kopā	102	71	16	22	32	21	26	290
<i>Īpatsvars (%)</i>	23,2	17,1	4,1	8,1	11,5	7,7	8,2	12,2
PPS - A tipa gripa	102	70	14	22	32	21	18	279
<i>Īpatsvars (%)</i>	100,0	98,6	87,5	100,0	100,0	100,0	69,2	96,2
PPS - B tipa gripa		1	2				8	3
<i>Īpatsvars (%)</i>		1,4	12,5				30,8	1,0
IPS - RSV	419	393	355	245	256	251	299	2218
PPS - RSV	29	11	13	8	5	5	5	76
<i>Īpatsvars (%)</i>	6,9	2,8	3,7	3,3	2,0	2,0	1,7	3,4
IPS - Paragripa kopā	190	229	194	127	136	128	177	1181
Paragripa I		1					1	1
Paragripa II	1						1	1
Paragripa III			1	1		1	1	4
Paragripa IV	2	1	2					5
Paragripa (nedefinēti)		2			2	2		6
PPS - Paragripa kopā	3	4	3	1	2	3	3	19
<i>Īpatsvars (%)</i>	1,6	1,7	1,5	0,8	1,5	2,3	1,7	1,6
IPS - Adenovīrusi	194	229	197	128	138	128	176	1190
PPS - Adenovīrusi	10	15	19	4	8	10	3	69
<i>Īpatsvars (%)</i>	5,2	6,6	9,6	3,1	5,8	7,8	1,7	5,8
IPS - Rinovīrusi	186	229	192	127	133	126	172	1165
PPS - Rinovīrusi	13	10	8	10	9	22	22	94
<i>Īpatsvars (%)</i>	7,0	4,4	4,2	7,9	6,8	17,5	12,8	8,1
IPS - hMPV	190	229	194	126	136	128	176	1179
PPS - hMPV	7	12	3	3	1	1	2	29
<i>Īpatsvars (%)</i>	3,7	5,2	1,5	2,4	0,7	0,8	1,1	2,5
IPS - Bokavīrusi	186	229	192	127	133	126	172	1165
PPS - Bokavīrusi	6	3	6	9	8	13	12	57
<i>Īpatsvars (%)</i>	3,2	1,3	3,1	7,1	6,0	10,3	7,0	4,9
IPS - Koronovīrusi	186	229	192	128	133	126	172	1166
PPS - Koronovīrusi	2	1	3	5	10	9	9	39
<i>Īpatsvars (%)</i>	1,1	0,4	1,6	3,9	7,5	7,1	5,2	3,3
IPS - Enterovīrusi	186	229	192	127	133	126	172	1165
PPS - Enterovīrusi			2					2
<i>Īpatsvars (%)</i>			1,0					0,2

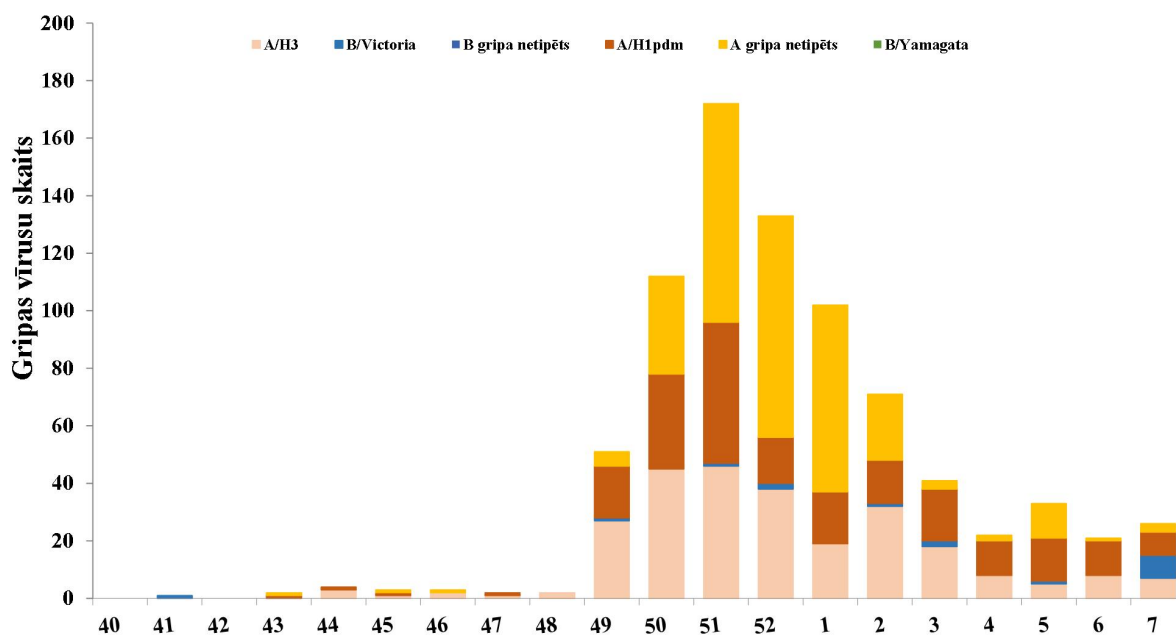
07. nedēļā novērots gandrīz visu respiratoro vīrusu samazinājums salīdzinājumā ar iepriekšējo nedēļu, izņemot gripas vīrusu un cilvēka metapneumovīrusu.

Elpceļu vīrusu pozitīvo paraugu īpatsvara salīdzinājums



Noteikto gripas vīrusu tipēšana

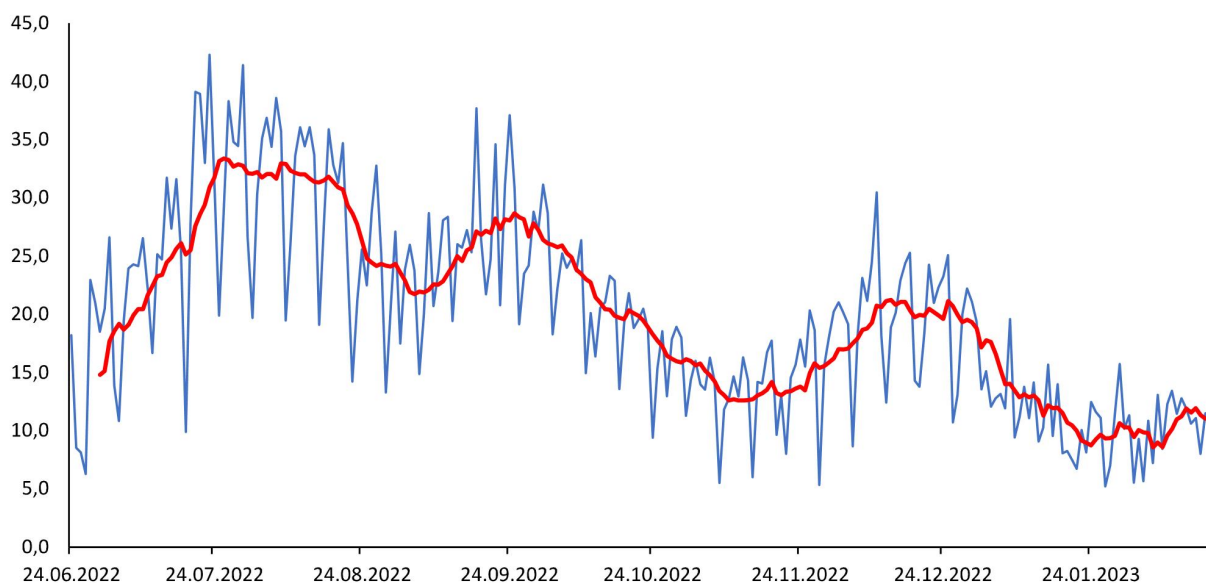
Šajā sezonā (no 2022. gada 40. nedēļas) izmeklētajos paraugos apstiprināti 784 *A* tipa gripas vīrusi, no tiem 218 raksturoti kā *A/H1pdm* un 262 raksturoti kā *A/H3*, un apstiprināti 17 *B* tipa gripas vīrusi, visi pieder *B/Victoria* līnijai.



COVID-19 INFEKCIJAS DATI

07. nedēļā Latvijā reģistrēts 171 jauns Covid-19 gadījums, jaunatklāto Covid-19 gadījumu skaits samazinājies par 11,9% salīdzinājumā ar iepriekšējo nedēļu. Nedēļas laikā veikti 1605 testi, kas par 4,0% mazāk nekā 06. nedēļā. Pozitīvo testu īpatsvars bija 10,7%, kas par 0,9% mazāk nekā 06. nedēļā. Pacientu skaits stacionāros ar apstiprināto Covid-19 infekciju palielinājies par 4,7%. 07. nedēļā reģistrēti 12 nāves gadījumi Covid-19 pacientiem (06. nedēļā – 4 gadījumi).

Covid-19 pozitīvo testu īpatsvars (%) pa dienām (vidēji **10,7 %** pēdējo 7 dienu laikā)



PVO EIROPAS REĢIONA GRIPAS UZRAUDZĪBAS TĪKLA INFORMĀCIJA

Eiropas gripas uzraudzības tīkla Flu News Europe ziņojums ²

2023. gada 06. nedēļā (6.02.–12.02.) no izmeklētajiem paraugiem uzraudzības tīkla primārās veselības aprūpes iestādēs pacientiem, kuriem bija gripai līdzīgi simptomi (ILI) vai ARI simptomi, pozitīvo paraugu īpatsvars atrodas virs epidēmijas sliekšņa (10%) un palika nemainīgs 25% salīdzinājumā ar iepriekšējo nedēļu.

23 no 38 valstīm ziņoja par augstu vai vidēju intensitāti un 25 no 37 valstīm ziņoja plašu gripas sezonālo aktivitāti.

Nīderlande, Izraēla, Slovēnija, Francija, Armēnija, Dānija un Šveice ziņoja par augstāku nekā 40% pozitīvo paraugu īpatsvaru uzraudzības tīkla primārās veselības aprūpes iestādēs.

Visās monitoringa sistēmās (gan uzraudzības tīklā, gan ārpus uzraudzības tīkla) tika vienādā sadalījumā konstatēti gan *A tipa*, gan *B tipa* gripas vīrusi.

Par hospitalizētiem gadījumiem ar apstiprinātu gripas vīrusa infekciju tika ziņots no intensīvās terapijas nodaļām, kur dominēja *B tipa* gripas vīruss, citām nodaļām, kur dominēja *A tipa* gripas vīruss, un SARI uzraudzības, kur galvenokārt dominēja *A/H1pdm09* gripas vīrusi. 8 valstis ziņoja par pozitīvo paraugu īpatsvaru virs bāzes līmeņa intensitātes (10%) SARI uzraudzībā.

² <https://flunewseurope.org/>

Kvalitatīvie indikatori

No 38 valstīm, kas ziņoja par gripas izplatības intensitāti, 10 ziņoja par bāzes līmeņa intensitāti (Eiropas reģiona austrumu, ziemeļu un rietumu daļās), 5 valstis ziņoja par zemu intensitāti (Beļģija, Čehija, Francija, Grieķija un Luksemburga), 18 ziņoja par vidēju intensitāti un 5 ziņoja par augstu intensitāti (Horvātija, Kosova, Polija, Krievijas Federācija un Slovākija).

No 37 valstīm, kas atzīmēja teritoriālās izplatības rādītājus, 1 valsts ziņoja, ka gripas aktivitāte nav novērota (visā reģionā) (Tadžikistāna), 3 ziņoja par sporādisku izplatību (Azerbaidžāna, Apvienotā Karaliste (Ziemeļrija) un Uzbekistāna), 2 ziņoja par lokālu izplatību (Malta un Slovākija), 6 ziņoja par reģionālu izplatību (Austrija, Bulgārija, Čehija, Gruzija, Ziemeļmaķedonija un Kosova) un 25 valstis ziņoja par plašu izplatību.

Pasaules Veselības organizācijas Globāla gripas uzraudzības tīkla 2023. gada 6. februāra 438. ziņojums³

Valstīm ir ieteicams uzraudzīt gripas un SARS-CoV-2 vīrusu kopcirkulāciju. Valstis tiek mudinātas uzlabot integrēto uzraudzību un pastiprināt savu gripas vakcinācijas kampaņu, lai novērstu smagas slimības un ar gripu saistītu hospitalizāciju. Ārstiem diferenciāldiagnozē jāņem vērā gripa, jo īpaši augsta riska grupām attiecībā uz gripu, un jāpārbauda un jāārstē saskaņā ar valsts vadlīnijām. Sakarā ar izmaiņām elpceļu vīrusu uzraudzībā COVID-19 pandēmijas laikā, pašreizējo datu salīdzināšanu ar datiem no iepriekšējām sezonām vajadzētu interpretēt piesardzīgi.

- Pasaulē gripas aktivitāte samazinājās. Dominēja *A tipa* gripas vīrusi, no kuriem nedaudz lielāks vīrusa apakštipu īpatsvars bija *A(H1N1)pdm09*.

- Ziemeļamerikas valstīs lielākā daļa gripas aktivitātes rādītāju samazinājās līdz līmenim, kas ir līdzīgs vai zemāks par šajā gadalaikā parasti novēroto līmeni. ASV dominēja *A(H3N2)* gripas vīruss, savukārt Kanādā *A(H1N1)pdm09* un *A(H3N2)* gripas vīrusi izplatījās vienādi.

- Eiropā kopējā gripas aktivitāte turpina samazināties, savukārt pozitīvo paraugu īpatsvars uzraudzības tīklā saglabājās virs epidēmijas sliekšņa reģionālā līmenī. Pārsvarā dominēja *A(H1N1)pdm09* gripas vīrusi, bet bija arī reģionālas atšķirības. Daudzas valstis ziņojušas par augstu vai mērenu gripas intensitāti, un lielāka daļa ziņoja par plašu gripas aktivitāti. Gripas aktivitātes rādītāji – gripai līdzīga slimība (ILI), akūta elpceļu infekcija (ARI), smaga akūta elpceļu infekcija (SARI), ar gripu saistīta hospitalizācija - samazinājās daudzās valstīs, savukārt citas valstis ziņoja par rādītāju pieaugumu.

- Vidusāzijā gripas aktivitāte kopumā samazinājās, dominēja *A(H1N1)pdm09* gripas apakštīps.

- Ziemeļāfrikas valstīs gripas aktivitāte turpināja samazināties, tika konstatēti visi sezonālie gripas apakštīpi.

- Rietumāzijā gripas aktivitāte kopumā ir samazinājusies visiem sezonālas gripas apakštīpiem, lai gan dažās valstīs ir ziņots par palielinātu gripas aktivitāti.

- Austrumāzijā gripas aktivitāte saglabājās zema līmenī, galvenokārt prevalējot *A(H3N2)* gripai. Joprojām tika ziņots par paaugstinātu gripas aktivitāti Mongolijā un Korejas Republikā.

- Karību jūras reģionā un Centrālamerikā pārsvarā gripas aktivitāte bija zema, dominēja *A(H3N2)*.

- Dienvidamerikas tropu valstīs gripas izplatības līmenis saglabājās zems, cirkulē visi sezonālie vīrusu apakštīpi.

- Tropu Āfrikā gripas aktivitāte saglabājās zema, tika ziņots par visiem sezonālas gripas apakštīpiem un ziņots par gripas aktivitātes pieaugumu Austrumāfrikā.

- Dienvidāzijā gripas aktivitāte nedaudz pieauga, tika konstatēti visi sezonālās gripas apakštīpi.

- Dienvidaustrumāzijā galvenokārt konstatēta *B tipa* gripa, gripas gadījumu skaits saglabājās paaugstināts sakarā ar lielu gripas gadījumu skaitu Malaizijā.

- Dienvidu puslodes mērenajās joslās gripas aktivitāte saglabājās starpsezonu līmenī.

³ <https://www.who.int/teams/global-influenza-programme/surveillance-and-monitoring/influenza-updates/current-influenza-update>

Nacionālie gripas centri (NIC) un citas nacionālās gripas laboratorijas no 127 valsts, apgabaliem vai teritorijām ziņoja FluNet par laika periodu no 2023. gada 9. janvāra līdz 2023. gada 22. janvārim (2023. gada 03. februāra dati).

PVO Globālās gripas uzraudzības un reaģēšanas sistēmas (GISRS) laboratorijas šajā laika posmā pārbaudīja vairāk nekā 367 930 paraugu. 30 044 paraugi bija pozitīvi uz gripas vīrusiem, no kuriem 24 878 (82,8%) bija *A tipa* gripa un 5 166 (6,3%) *B tipa* gripa.

No tipētiem *A tipa* gripas vīrusiem 4 509 (58,6%) bija *A/H1N1pdm09* un 3 192 (41,4%) *A/H3N2*. No raksturotajiem *B tipa* gripas vīrusiem visi 592 (100%) bija *B/Victoria* līnija.

No izmeklētajiem paraugiem uzraudzības tīklā Covid-19 pozitīvo paraugu īpatsvars saglabājās virs 20% visā pasaulē, aktivitāte bija mazāk nekā 30% Amerikas reģionā, pārējos reģionos Covid-19 aktivitāte saglabājās zem 10%. Ārpus uzraudzības tīkla Covid-19 pozitīvo paraugu īpatsvars ir aptuveni 30% globāli.

COVID-19 pandēmijas laikā PVO mudina valstis, īpaši tās, kuras no PVO GISRS saņēmušas multipleksās gripas un SARS-CoV-2 reaģentu komplektus, veikt integrētu gripas un SARS-CoV-2 uzraudzību un ziņot par epidemioloģisko un laboratorijas informāciju. Vadlīnijas var atrast šeit: https://www.who.int/publications/i/item/WHO-2019-nCoV-integrated_sentinel_surveillance-2022.1.

NIC un citas nacionālās gripas laboratorijas no 74 valstīm, apgabaliem vai teritorijām no sešiem PVO reģioniem (Āfrikas reģions: 9; Amerikas reģions: 18; Austrumu Vidusjūras reģions: 6; Eiropas reģions: 34; Dienvidaustrumāzijas reģions: 3; Rietumu reģions Klusā okeāna reģions: 4) ziņoja FluNet laika posmā no 2023. gada 9. janvāra līdz 2023. gada 22. janvārim (dati uz 2023. gada 3. februāri). PVO GISRS laboratorijas šajā laika periodā pārbaudīja vairāk nekā 48 012 kontrolparaugus, un 10 741 (22,4%) bija pozitīvs attiecībā uz SARS-CoV-2. Turklāt tajā pašā periodā tika pārbaudīti vairāk nekā 180 712 nekontrolējami vai nenoteiktu ziņošanas avotu paraugi, un 55 318 bija pozitīvi attiecībā uz SARS-CoV-2.

PVO Konsultatīvās sanāksmes 2022. gada 25. februāra ziņojums par gripas vakcīnas sastāvu 2022.–2023. gada sezonai Ziemeļu puslodē.

2022. gada 25. februārī notikušajā PVO Konsultatīvā sanāksmē tika apstiprināts vakcīnu sastāvs 2022.-2023. gada sezonai Ziemeļu puslodē.

PVO iesaka izmantot četrvērtīgās vakcīnas 2022.-2023. gada gripas sezonā. Vakcīnās, kuru ražošanā tiek veikta izmantojot olas, jābūt šādiem komponentiem:

- *A/Victoria/2570/2019 (H1N1)pdm09*-līdzīgs vīruss;
- *A/Darwin/9/2021 (H3N2)*-līdzīgs vīruss;
- *B/Austria/1359417/2021 (B/Victoria lineage)*-līdzīgs vīruss un
- *B/Phuket/3073/2013 (B/Yamagata lineage)*-līdzīgs vīruss.

Vakcīnās, kas tiek ražotas izmantojot šūnas jeb rekombinantās vakcīnās, jāiekļauj:

- *A/Wisconsin/588/2019 (H1N1)pdm09*-līdzīgs vīruss;
- *A/Darwin/6/2021 (H3N2)*- līdzīgs vīruss;
- *B/Austria/1359417/2021 (B/Victoria lineage)*-līdzīgs vīruss un
- *B/Phuket/3073/2013 (B/Yamagata lineage)*-līdzīgs vīruss.

PVO iesaka izmantot trīsvērtīgas vakcīnas 2022. - 2023. gada gripas sezonā. Vakcīnās, kuru ražošanā tiek veikta izmantojot olas, jābūt šādiem komponentiem:

- *A/Victoria/2570/2019 (H1N1)pdm09*-līdzīgs vīruss;
- *A/Darwin/9/2021 (H3N2)*-līdzīgs vīruss;
- *B/Austria/1359417/2021 (B/Victoria lineage)*-līdzīgs vīruss

Vakcīnās, kas tiek ražotas izmantojot šūnas jeb rekombinantās vakcīnās, jāiekļauj:

- *A/Wisconsin/588/2019 (H1N1)pdm09*-līdzīgs vīruss;

- *A/Darwin/6/2021 (H3N2)*- līdzīgs vīruss;
- *B/Austria/1359417/2021 (B/Victoria lineage)*-līdzīgs vīruss.

Pilns ziņojums par 2022. gada 25. februāra lēmumu ir publicēts PVO interneta vietnē ⁴.

PAR GRIPAS MONITORINGU

2022.–2023. gada sezonā monitoringā ir iesaistītas 42 ģimenes ārstu prakses (ĢĀP) desmit administratīvajās teritorijās – Liepāja, Ventspils (Kurzeme), Daugavpils, Rēzekne (Latgale), Jūrmala (Pierīga), Valmiera, Gulbenes novadā (Vidzeme), Jēkabpils, Jelgava (Zemgale) un Rīga.

Kopējais reģistrēto pacientu skaits atlasītajās ĢĀP – 75 461 jeb 4,0 % no Latvijas iedzīvotāju populācijas. ĢĀP katru nedēļu sniedz datus par pacientu skaitu, kas vērsušies pēc medicīniskās palīdzības ārsta praksē gripas, AAEI un pneimoniju gadījumos, norādot pacientu skaitu pa vecuma grupām: 0-4, 5-14, 15-64 un 65un> gadi. Pēc ĢĀP sniegtās informācijas tiek aprēķināta gripas izplatības intensitāte pa teritorijām un pa vecuma grupām.

Lai novērtētu sezonālās gripas epidēmijas smagumu, katru sezonu monitoringā tiek iesaistītas slimnīcas visās administratīvajās teritorijās. Šajā sezonā ir iesaistītas 10 slimnīcas deviņās pilsētās. Slimnīcas katru nedēļu informē par pacientiem stacionāriem gripas un gripas pneimonijas gadījumos un Covid-19 gadījumos, norādot pacientu skaitu pa vecuma grupām: 0-4, 5-14, 15-64 un 65un> gadi. VSIA “Paula Stradiņa Klīniskā universitātes slimnīca” sniegti dati ir apvienoti zem SARI uzraudzības un ziņošana notiek izmantojot Stacionāro ārstniecības iestāžu resursu informācijas sistēmu (SAIRIS).

Pagājušajā sezonā Covid-19 pandēmijas dēļ mācības izglītības iestādēs notika attālināti, tādēļ vispārējās izglītības iestādes nevarēja sniegt objektīvo informāciju par audzēkņu apmeklējumu. 2021.-2022. gada sezonas monitoringā pirmsskolas un vispārējās izglītības iestādes netika iesaistītas. 2022.-2023. gada sezonā monitoringā tika iesaistītas izglītības iestādes (32 skolas un 30 bērnudārzi) 10 administratīvajās teritorijās, kas informē par bērnu un skolēnu apmeklējumu katru nedēļu ceturtdien.

Virusoloģijas dati par cirkulējošiem elpceļu vīrusiem tiek saņemti no SIA „Rīgas Austrumu klīniskās universitātes slimnīca” (RAKUS) Nacionālās mikrobioloģijas referenes laboratorijas (NMRL). Pārskatā tiek iekļauta informācija par izmeklēto klīnisko paraugu skaitu, kas tiek izmeklēti NMRL ar polimerāzes ķēdes reakcijas (RL-PĶR) un Mutliplex metodi elpceļu vīrusu noteikšanai. NMRL paraugi tiek saņemti no Rīgas stacionārajām ārstniecības iestādēm, no reģionālajām slimnīcām, kā arī no citām, ambulatorajām iestādēm.

<p>Materiālu sagatavoja: SLIMĪBU PROFILAKSES UN KONTROLES CENTRA Infekcijas slimību uzraudzības un imunitātes nodaļas epidemioloģe Kate Karolīna Kalaņikova un vecākā epidemioloģe Darja Vasiļevska.</p> <p>2022.–2023. gada sezonas AAEI un gripas monitoringa 2023. gada 06. nedēļā datus sniedza:</p> <ul style="list-style-type: none"> • 41 ģimenes ārstu prakse (reģistrēto pacientu skaits 74 021 jeb 7,2% no iedzīvotāju skaita monitoringa iekļautajās pilsētās; 3,9 % no Latvijas iedzīvotāju skaita) • 10 stacionārās ārstniecības iestādes <p>Izmantoti SIA Rīgas Austrumu klīniskās universitātes slimnīcas (RAKUS) Nacionālās mikrobioloģijas referenes laboratorijas dati.</p> <p>Pateicamies visiem monitoringa dalībniekiem par sniegto informāciju.</p> <p>Datu pārpublicēšana un citēšana – atsauce uz Slimību profilakses un kontroles centra “Epidemioloģijas biļetenu” ir obligāta.</p>

⁴ <https://www.who.int/publications/m/item/recommended-composition-of-influenza-virus-vaccines-for-use-in-the-2022-2023-northern-hemisphere-influenza-season>