



Slimību profilakses un kontroles centrs

Duntes iela 22, Rīga, LV-1005, tālr. 67501590, fakss 67501591, e-pasts [pasts@spkc.gov.lv](mailto:pasts@spkc.gov.lv)

## EPIDEMIOLOĢIJAS BIĻETENS

Nr. 9 (1825)

2023. gada 1. martā

# Gripa, Covid-19 un citas akūtas augšējo elpceļu infekcijas 2022.– 2023. gada sezonā

## Saturs

KOPSAVILKUMS PAR 2023. GADA 08. NEDĒĻU .....	1
GRIPA UN CITAS ELPCEĻU INFEKCIJAS AMBULATORAJĀS IESTĀDĒS .....	3
STACIONĒTIE PACIENTI GRIPAS GADĪJUMOS .....	7
VISPĀRĒJĀS UN PIRMSSKOLAS IZGLĪTĪBAS IESTĀŽU APMEKLĒJUMS .....	11
GRIPAS IZRAISĪTIE NĀVES GADĪJUMI .....	12
VIRUSOLOĢIJAS DATI .....	13
COVID-19 INFEKCIJAS DATI .....	16
PVO EIROPAS REĢIONA GRIPAS UZRAUDZĪBAS TĪKLA INFORMĀCIJA .....	16
PAR GRIPAS MONITORINGU .....	19

## KOPSAVILKUMS PAR 2023. GADA 08. NEDĒĻU

*Saskaņā ar Ministru kabineta 2006. gada 21. novembra noteikumu Nr. 948 „Noteikumi par gripas pretepidēmijas pasākumiem”<sup>1</sup> 8.1 punktu un, balstoties uz 48. nedēļas monitoringa datiem, Slimību profilakses un kontroles centrs 8.12.2022. paziņoja par gripas epidēmijas sākumu.*

2023. gada 08. nedēļā (20.02. – 26.02.) informācija par pacientu skaitu, kas vērsušies ambulatorajās ārstniecības iestādēs akūtu elpceļu infekciju gadījumos, saņemta no 41 ģimenes ārstu prakses. Pacientu ar elpceļu infekcijām īpatsvars veido 24% no kopējā pacientu skaita, kas vērsušies ambulatorajās iestādēs 08. nedēļā (07. nedēļā – 25%).

Ar akūtu augšējo elpceļu infekcijas (turpmāk – AAEI) simptomiem kopā bija vērsušies 1455 pacienti jeb vidēji 1965,7 uz 100 000 iedzīvotājiem (07. nedēļā – 1947,7 uz 100 000 iedz.). Augstāka saslimstība ar AAEI reģistrēta bērniem 0–4 gadu vecuma grupā (7581,5 uz 100 000 iedz.).

2023. gada 08. nedēļā gripas intensitāte salīdzinājumā ar 07. nedēļu ir samazinājusies – 116,2 gadījumi uz 100 000 iedzīvotājiem (06. nedēļā – 199,9 uz 100 000 iedz.).

Ģimenes ārstu praksēs (ĢĀP) 2023. gada 08. nedēļā reģistrēts 86 klīniskie gripas gadījumi: 45 gadījumi Daugavpilī (444,9 gadījumi uz 100 000 iedz.), 3 gadījumi Valmierā (106,5 uz 100 000 iedz.), 3 gadījumi Jēkabpilī (93,1 uz 100 000 iedz.), 3 gadījumi Rēzeknē (75,0

<sup>1</sup>„Noteikumi par gripas pretepidēmijas pasākumiem” <https://likumi.lv/ta/id/148626-noteikumi-par-gripas-pretepidemijas-pasakumiem>

uz 100 000 iedz.), 21 gadījums Rīgā (73,9 uz 100 000 iedz.), 5 gripas gadījumi Ventspilī (67,3 uz 100 000 iedz.), 2 gripas gadījumi Jūrmalā (60,1 uz 100 000 iedz.), 3 gadījumi Liepājā (32,4 uz 100 000 iedz.) un 1 gripas gadījums Jelgavā (29,4 gadījumi uz 100 000 iedz.). Augstāka saslimstība ar gripu reģistrēta bērniem 0 - 4 gadu vecuma grupā (176,9 uz 100 000 iedz.).

Pneimoniju gadījumos vērsušies 32 pacienti jeb vidēji 43,2 uz 100 000 iedzīvotājiem (07. nedēļā 52,7 uz 100 000 iedz.). Augstākā saslimstība ar pneimoniju reģistrēta bērniem 0-4 gadu vecuma grupā (126,4 uz 100 000 iedz.).

No monitoringā iesaistītām stacionārām ārstniecības iestādēm tika ziņots par 42 hospitalizētiem pacientiem ar *gripu*: Daugavpilī (29), Valmierā (5), Rīgā (4), Liepājā (2), Jēkabpilī (1) un Rēzeknē (1), kā arī tika ziņots par 9 stacionētiem pacientiem ar *gripas izraisītu pneimoniju* Rīgā (4), Daugavpilī (3) un Liepājā (2).

Kopā no monitoringā iesaistītajām slimnīcām saņemts 45 ziņojumi par stacionētiem pacientiem ar Covid-19 infekciju (07. nedēļā – 46 ziņojumi).

VSIA “Paula Stradiņa Klīniskās universitātes slimnīcā” (PSKUS) dati tiek analizēti citā griezumā, smagu akūtu respiratoro infekciju (SARI) uzraudzības ietveros, apvienojot gripas, Covid-19 un RSV (respiratori sincitiālā vīrusa) infekcijas uzraudzību. 08. nedēļā PSKUS kopā stacionēti 928 pacienti, no kuriem 15 bija ar SARI. 12 pacienti tika testēti uz gripu, no kuriem 2 (16,7%) tika noteikts *A tipa* gripas vīruss, 12 pacienti tika testēti uz SARS-CoV-2, no kuriem 7 (58,3%) paraugos bija pozitīvs rezultāts. Intensīvas terapijas nodaļā 08. nedēļā tika stacionēti 3 SARI pacienti (07. nedēļā - 7 pacienti) un reģistrēti 3 nāves gadījumi pacientiem ar SARI (07. nedēļā – 2 gadījumi).

Vispārējās izglītības iestādes 08. nedēļā apmeklēja vidēji 87,3% un pirmsskolas iestādes apmeklēja vidēji 64,1% reģistrēto bērnu (07. nedēļā respektīvi – 84,8% un 64,1%).

### **Virusoloģijas dati**

SIA “Rīgas Austrumu klīniskās universitātes slimnīca” (RAKUS) Nacionālā mikrobioloģijas references laboratorijā (NMRL) 2023. gada 08. nedēļā izmeklēti 368 klīniskie paraugi. Laboratoriski apstiprināti 16 pozitīvi *A tipa* gripas vīrusi, 5 raksturoti kā *A/H1pdm* un 5 – kā *A/H3*, 6 paraugos apakštips nav noteikts, kā arī 3 *B tipa* gripas vīrusi, kas pieder *B/Victoria* līnijai.

62 gadījumos konstatēti šādi elpceļu vīrusi: rinovīrusi (24), adenovīrusi (12), bokavīrusi (4), respiratori sincitiālie vīrusi (RSV) (6), cilvēka metapneimovīruss (hMPV) (4) un sezonālie koronavīrusi (12).

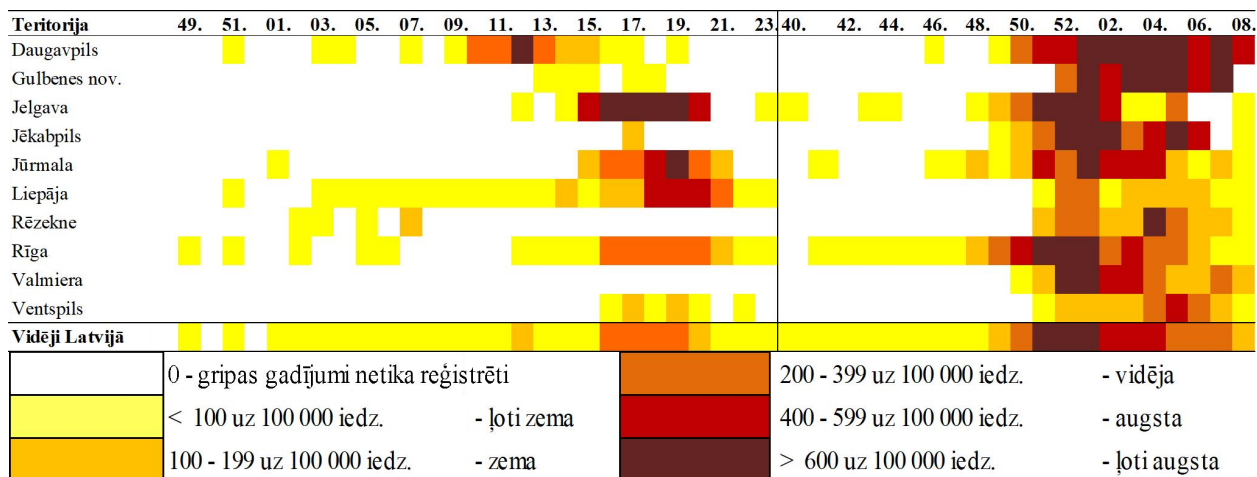
08. nedēļā Latvijā laboratoriski apstiprināti 158 Covid-19 gadījumi, kas ir par 7,6% mazāk nekā 7. nedēļā. Un salīdzinājumā ar 07. nedēļu SARS-CoV-2 pozitīvo paraugu īpatsvars pieaudzis par 0,2%.

Kopš sezonas sākuma (2022. gada 40. nedēļa), Latvijā kopā laboratoriski apstiprināti 820 gripas gadījumi un ģimenes ārstu prakses ziņojušas par 3612 klīniski apstiprinātiem gripas gadījumiem. Kopā no monitoringā iesaistītajām slimnīcām līdz šim saņemta informācija par 1179 stacionētiem pacientiem ar *gripu* un 219 stacionētiem pacientiem ar *gripas izraisītu pneimoniju*.

## GRIPA UN CITAS ELPCEĻU INFEKCIJAS AMBULATORAJĀS IESTĀDĒS

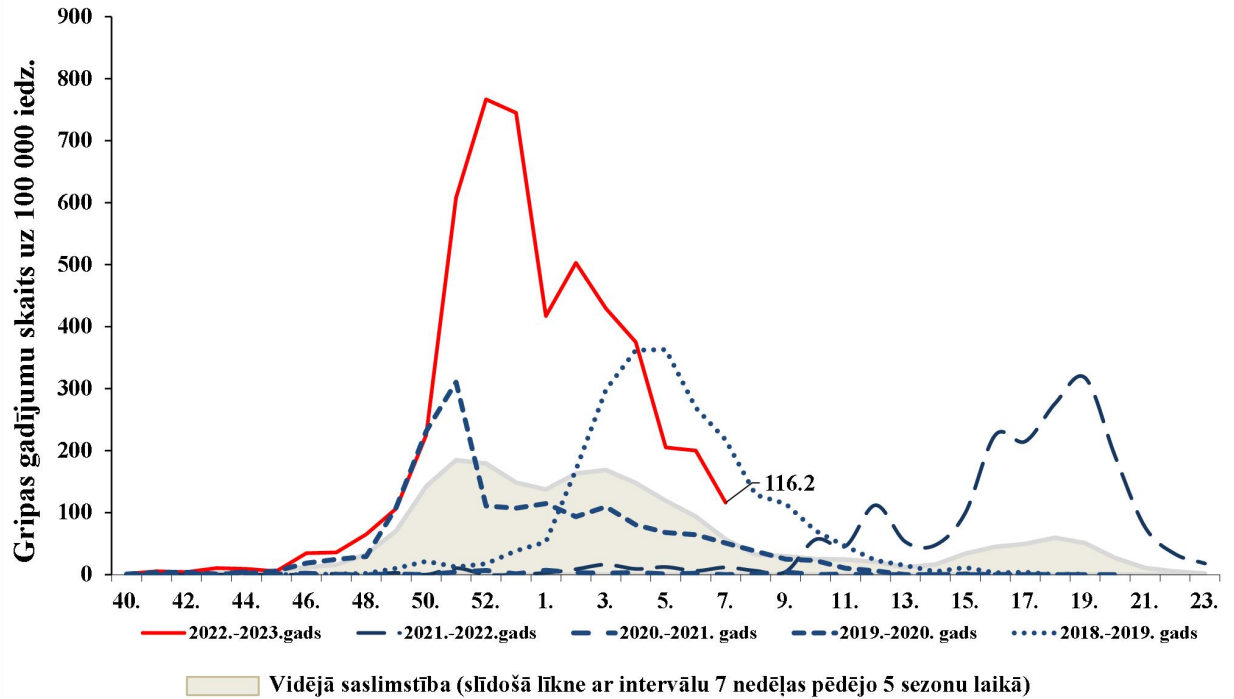
### *Gripas intensitāte administratīvajās teritorijās 2021.–2022. un 2022.–2023. gada sezonā*

2023. gada 08. nedēļā ģimenes ārstu prakses kopā paziņoja par 86 klīniski apstiprinātiem gripas gadījumiem. Gripas klīniskie gadījumi reģistrēti: 45 gadījumi Daugavpilī (444,9 gadījumi uz 100 000 iedz.), 3 gadījumi Valmierā (106,5 uz 100 000 iedz.), 3 gadījumi Jēkabpilī (93,1 uz 100 000 iedz.), 3 gadījumi Rēzeknē (75,0 uz 100 000 iedz.), 21 gadījums Rīgā (73,9 uz 100 000 iedz.), 5 gripas gadījumi Ventspilī (67,3 uz 100 000 iedz.), 2 gripas gadījumi Jūrmalā (60,1 uz 100 000 iedz.), 3 gadījumi Liepājā (32,4 uz 100 000 iedz.) un 1 gripas gadījums Jelgavā (29,4 gadījumi uz 100 000 iedz.).



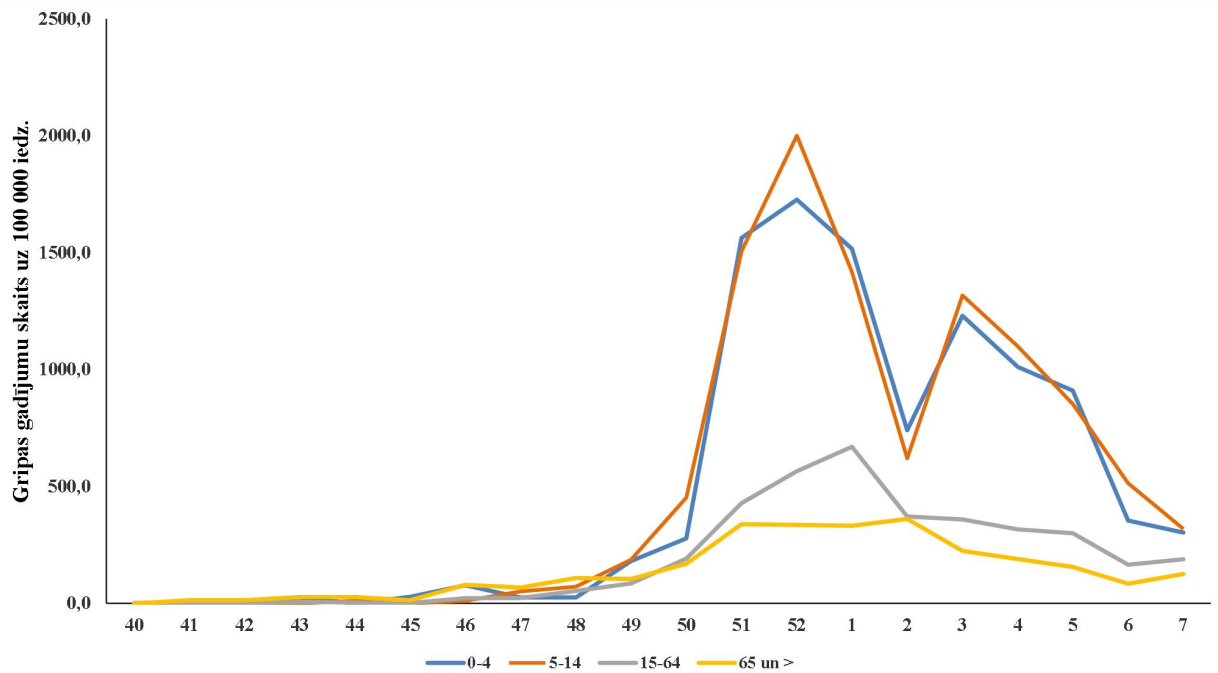
### *Gripas intensitāte 2022.–2023. gada un iepriekšējās sezonās*

Sezonas sākumā Latvijā gripas intensitāte bija ļoti zema, taču augstāka nekā pagājušajā 2021. – 2022. gada sezonā attiecīgajā laika periodā. 48. nedēļā vidēja gripas intensitāte ievērojami palielinājās un pārsniedza bāzes līmeni. Tika paziņots par gripas epidēmijas sākumu. 2023. gada 08. nedēļā vidēja gripas intensitāte samazinājusies, reģistrēti 116,2 gadījumi uz 100 000 iedzīvotājiem (07. nedēļā – 199,9 uz 100 000 iedzīvotājiem).



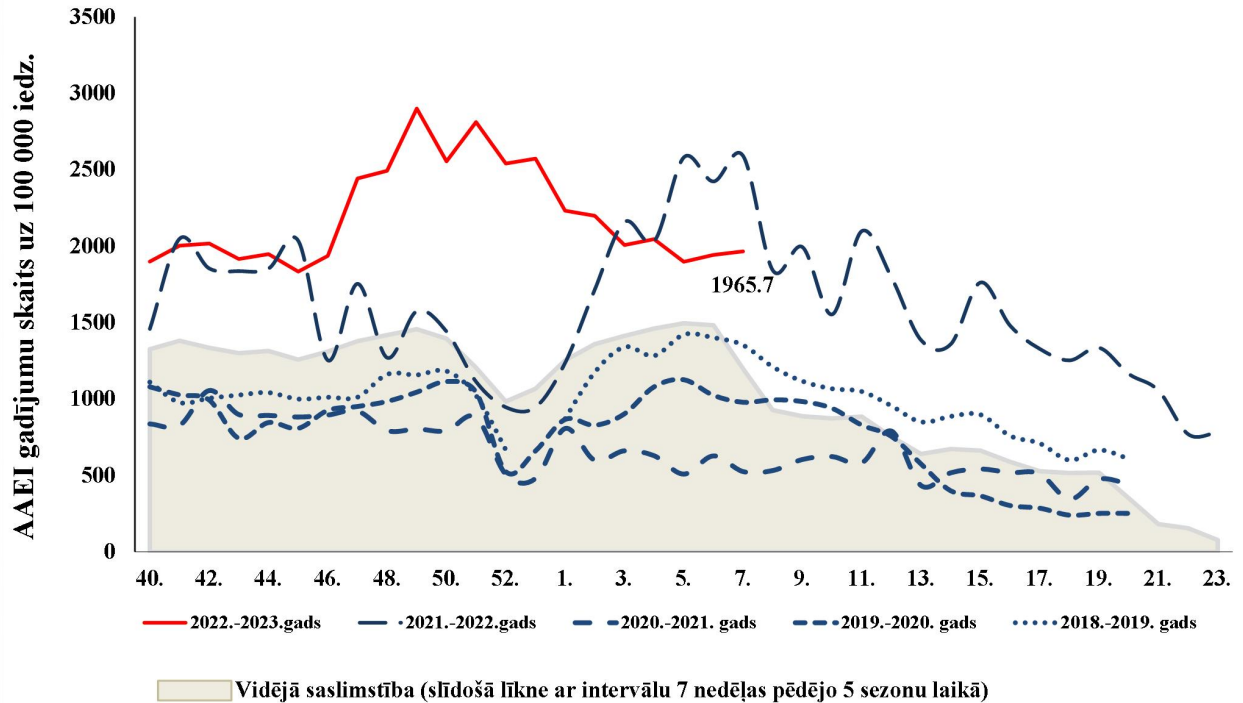
### Gripas intensitāte atsevišķās vecuma grupās

Augstāka saslimstība ar gripu 08. nedēļā reģistrēta bērniem 0-4 gadu vecuma grupā (176,9 gadījumi uz 100 000 iedzīvotājiem).



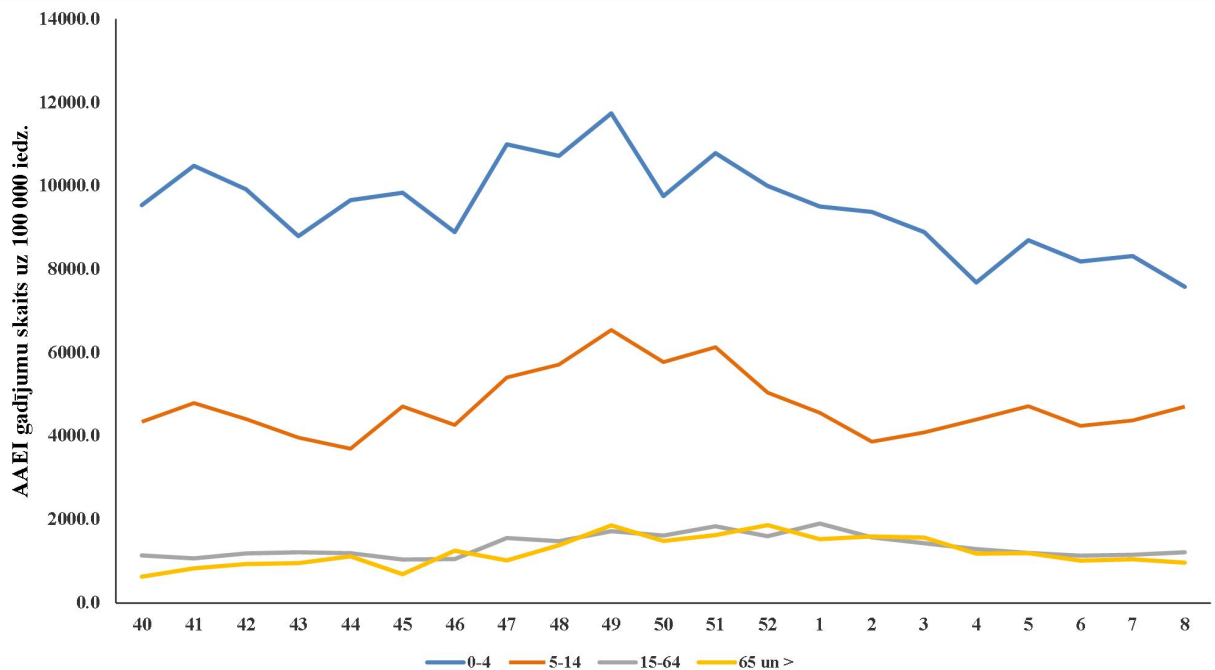
### Akūtas augšējo elpceļu infekcijas (AAEI) 2022.–2023. gada un iepriekšējās sezonās

2023. gada 08. nedēļā palielinājies pacientu vēršanās ambulatorajās ārstniecības iestādēs AAEI gadījumos, salīdzinot ar 07. nedēļu (08. nedēļā – 1965,7 uz 100 000 iedz. un 07. nedēļā – 1942,7 uz 100 000 iedz.).



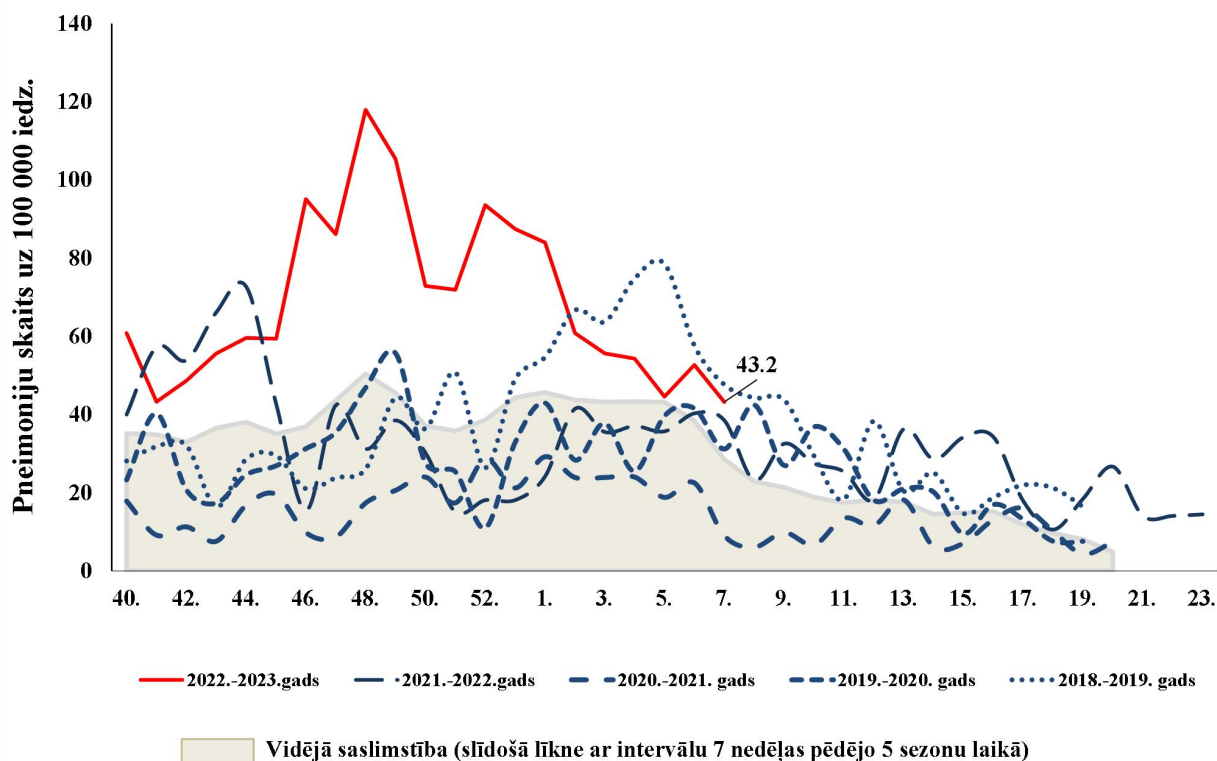
### Akūtu augšējo elpceļu infekciju (AAEI) intensitāte atsevišķās vecuma grupās

Augstāka saslimstība ar citām AAEI 08. nedēļā reģistrēta bērniem 0–4 gadu vecuma grupā (7581,5 gadījumi uz 100 000 iedzīvotājiem).



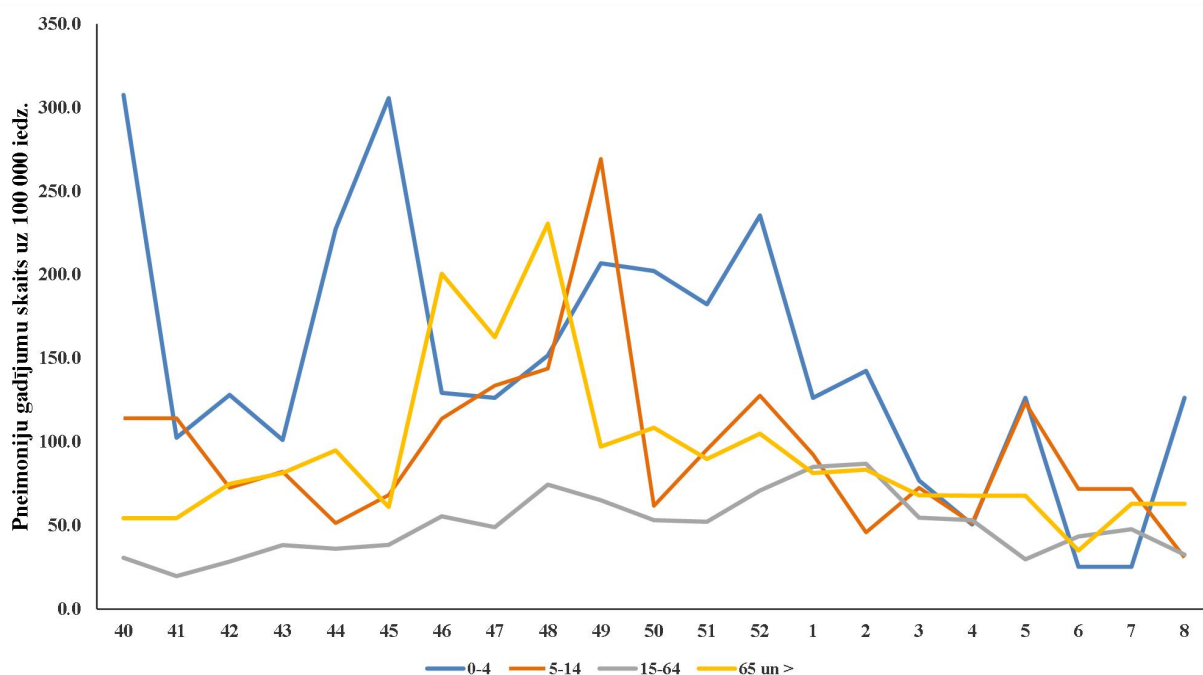
### Pneimonijas 2022.–2023. gada un iepriekšējās sezonās

08. nedēļā ambulatorajās iestādēs vērsusies 32 pacienti ar pneimoniju jeb 43,2 gadījumi uz 100 000 iedzīvotājiem, salīdzinājumā ar iepriekšējo nedēļu pacientu skaits ir samazinājies (07. nedēļā – 52,7 uz 100 000 iedz.).



### Pneimoniju intensitāte atsevišķās vecuma grupās

Augstāka saslimstība ar pneimonijām 08. nedēļā reģistrēta 0-4 gadu vecuma grupā (126,4 gadījumi uz 100 000 iedzīvotājiem).

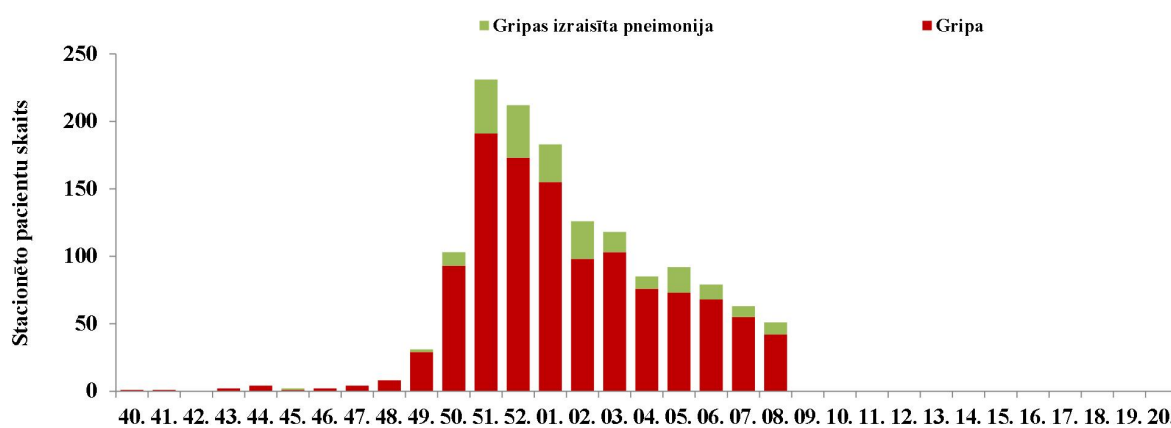


## STACIONĒTIE PACIENTI GRIPAS GADĪJUMOS

### *Stacionētie pacienti 2022.–2023. gada sezonā*

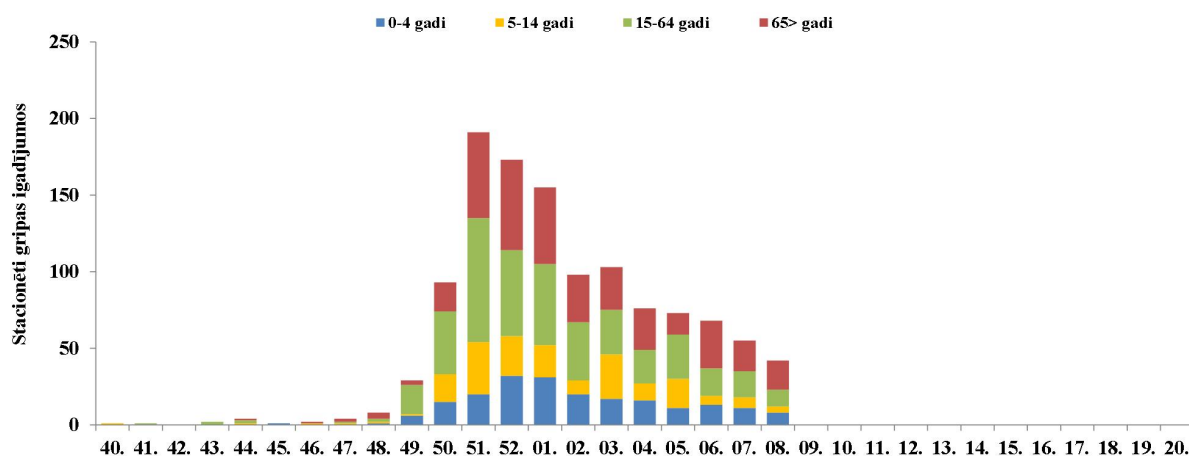
2023. gada 08. nedēļā ar diagnozi *gripa* stacionēti 42 pacienti: 29 pacienti Daugavpils reģionālā slimnīcā (DRS), 5 pacienti Vidzemes slimnīcā, 3 pacienti Rīgas Austrumu klīniskās universitātes slimnīcā (RAKUS), 2 Liepājas reģionālā slimnīcā (LRS), 1 pacients Bērnu klīniskās universitātes slimnīcā (BKUS), 1 pacients Jēkabpils reģionālā slimnīcā (JRS) un 1 pacients Rēzeknes slimnīcā. Kā arī stacionēti 9 pacienti ar diagnozi *gripas izraisīta pneimonija*: trīs pacienti DRS, 3 pacienti RAKUS, divi LRS, viens BKUS.

Citas monitoringā iesaistītas stacionārās ārstniecības iestādes par hospitalizētiem pacientiem gripas un gripas izraisītas pneimonijas gadījumos nav ziņojušas.



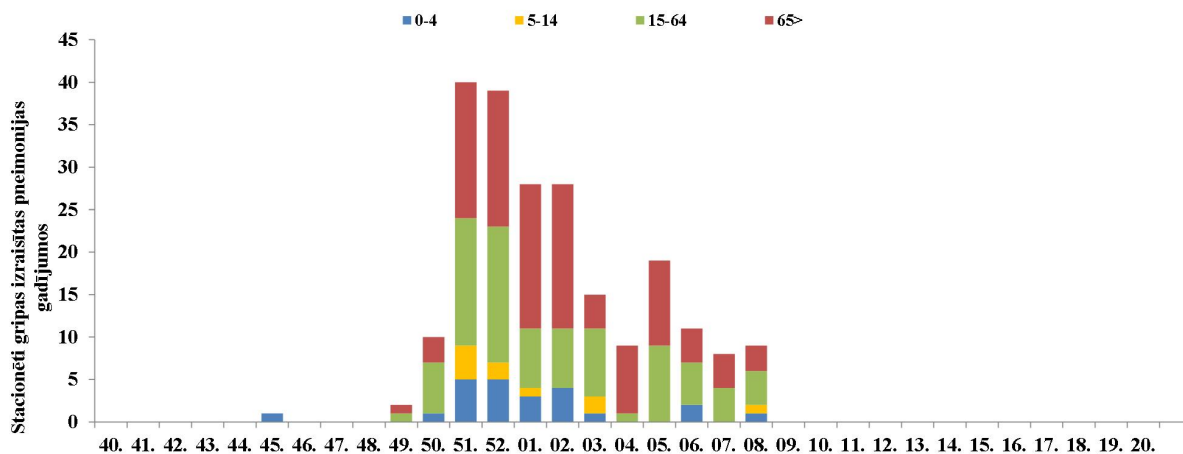
### Stacionēti pacienti ar diagnozi gripa pa vecuma grupām

2023. gada 08. nedēļā pacienti, kuri bija uzņemti slimnīcā ar diagnozi gripa, bija dažādās vecuma grupās: 8 pacienti bija 0–4 gadu, 4 pacienti bija 5–14 gadu, 11 pacienti 15–64 gadu vecuma grupā un 19 pacienti 65+ vecuma grupā.

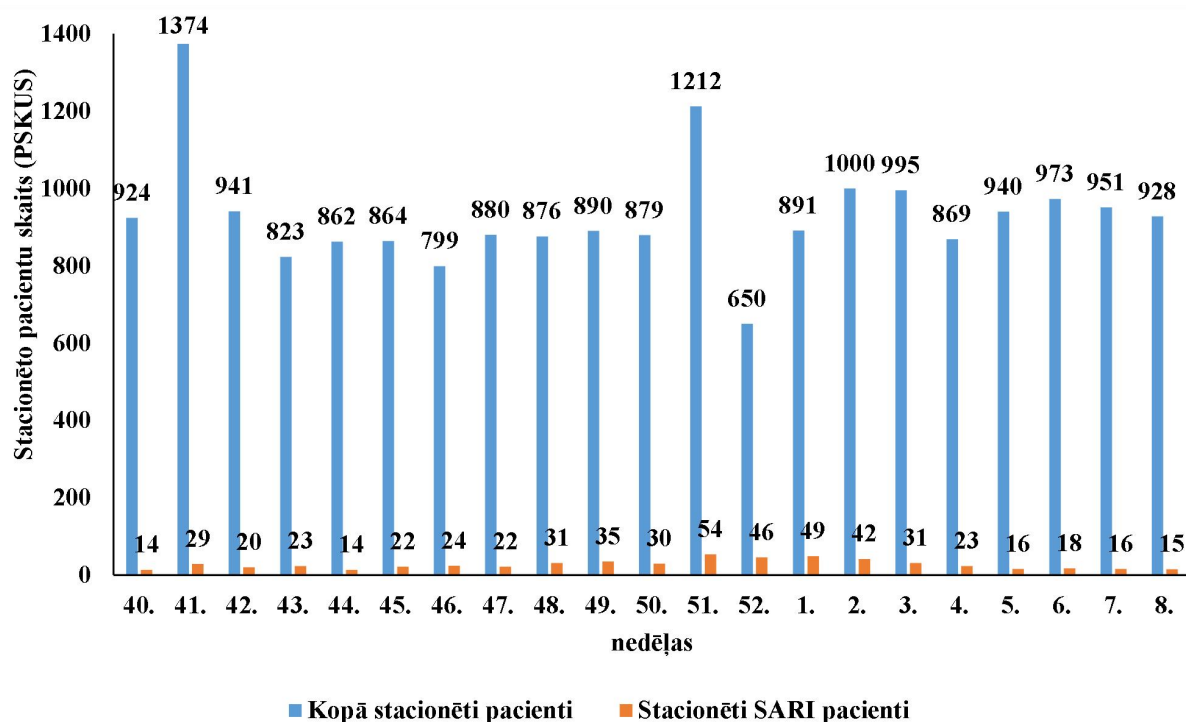


### Stacionēti pacienti ar diagnozi gripas izraisīta pneimonija pa vecuma grupām

Kopš sezonas sākuma ar diagnozi gripas izraisīta pneimonija kopā stacionēti 219 pacienti: 23 pacienti 0–4 gadu, desmit pacienti 5–14 gadu, 83 pacienti 15–64 gadu un 103 pacienti 65+ gadu vecuma grupā.



VSIA “Paula Stradiņa Klīniskās universitātes slimnīcā” (PSKUS) dati tiek analizēti citā griezumā, smagu akūtu respiratoro infekciju (SARI) uzraudzības ietveros, apvienojot gripas, Covid-19 un RSV (respiratori sincitiālā vīrusa) infekcijas uzraudzību. 08. nedēļā PSKUS kopā stacionēti 928 pacienti, no kuriem 15 bija ar SARI. 12 pacienti tika testēti uz gripu, no kuriem 2 (16,7%) tika noteikts *A tipa* gripas vīruss, 12 pacienti tika testēti uz SARS-CoV-2, no kuriem 7 (58,3%) paraugos bija pozitīvs rezultāts. Intensīvas terapijas nodaļā 08. nedēļā tika stacionēti 3 SARI pacienti (07. nedēļā - 7 pacienti) un reģistrēti 3 nāves gadījumi pacientiem ar SARI (7. nedēļā – 2 gadījumi).





Kopš monitoringa sākuma (2022. gada 40. nedēļa) PSKUS 69 SARI pacienti tika stacionēti intensīvās terapijas nodaļā un 97 pacienti ar SARI ir miruši. 08. nedēļā divi mirušie pacienti ar SARI tika testēti uz gripu un SARS-CoV-2, rezultāti bija negatīvi. Trīs intensīvās terapijas nodaļas pacienti tika testēti uz SARS-CoV-2 un uz gripu, vīrusi netika apstiprināti.

Nedēļas	ITN stacionēti SARI pacienti				Miruši SARI pacienti				
	0-4	5-14	15-64	65+	0-4	5-14	15-64	65+	
40.	1	0	0	1	0	1	0	0	1
41.	6	0	0	3	3	7	0	0	6
42.	1	0	0	1	0	7	0	0	5
43.	1	0	0	0	1	3	0	0	2
44.	0	0	0	0	0	3	0	0	3
45.	1	0	0	1	0	2	0	0	2
46.	2	0	0	1	1	3	0	0	2
47.	2	0	0	0	2	5	0	0	4
48.	6	0	0	2	4	5	0	0	3
49.	2	0	0	0	2	4	0	0	2
50.	2	0	0	0	2	2	0	0	2
51.	8	0	0	4	4	9	0	0	9
52.	8	0	0	4	4	10	0	0	9
01.	3	0	0	0	3	5	0	0	4
02.	4	0	0	2	2	9	0	0	7
03.	8	0	0	3	5	5	0	0	4
04.	1	0	0	0	1	6	0	0	4
05.	1	0	0	1	0	4	0	0	4
06.	2	0	0	1	1	2	0	0	1
07.	7	0	0	1	6	2	0	0	2
08.	3	0	0	2	1	3	0	0	2
<b>Kopā</b>	<b>69</b>	<b>0</b>	<b>0</b>	<b>27</b>	<b>42</b>	<b>97</b>	<b>0</b>	<b>0</b>	<b>78</b>

Kopš monitoringa sākuma (2022. gada 40. nedēļa) PSKUS tika izmeklēti 700 paraugi uz gripu un COVID-19 kopā, tika noteikti 135 SARS-CoV-2 vīrusi un 60 gripas vīrusi.

Nedēļas	Testēti SARI uz Gripu	Pozitīvi uz gripu	Īpatsvars (%)	Testēti SARI uz SARS-CoV-2	Pozitīvi uz SARS-CoV-2	Īpatsvars (%)	Testēti SARI uz RSV	Pozitīvi uz RSV	Īpatsvars (%)	Pozitīvo paraugu skaits
40.	4			13	8	61.5				8
41.	17			24	7	29.2				7
42.	2			16	3	18.8				3
43.	1			22	8	36.4				8
44.	0			14	6	42.9				6
45.	5	2	40.0	18	1	5.6				3
46.	4	2	50.0	19	3	15.8				5
47.	6	1	16.7	18	1	5.6				2
48.	12	1	8.3	25	7	28.0				8
49.	13	2	15.4	27	6	22.2				8
50.	6	3	50.0	22	8	36.4				11
51.	21	9	42.9	18	16	88.9				25
52.	18	10	55.6	41	14	34.1				24
1.	7	2	28.6	44	12	27.3				14
2.	18	11	61.1	35	11	31.4				22
3.	28	8	28.6	28	3	10.7				11
4.	20	3	15.0	21	4	19.0				7
5.	15	1	6.7	16	3	18.8				4
6.	15	2	13.3	14	3	21.4				5
7.	14	1	7.1	15	4	26.7				5
8.	12	2	16.7	12	7	58.3				9
<b>Kopā</b>	<b>238</b>	<b>60</b>	<b>25.2</b>	<b>462</b>	<b>135</b>	<b>29.2</b>				<b>195</b>

## VISPĀRĒJĀS UN PIRMSSKOLAS IZGLĪTĪBAS IESTĀŽU APMEKLĒJUMS

2023. gada 08. nedēļā (ceturtdien) vispārējās izglītības iestādes apmeklēja 87,3% skolēnu, kas ir par 2,5% vairāk nekā iepriekšējā nedēļā (07. nedēļā – 84,8%). Viszemākais vispārējās izglītības iestāžu apmeklējums reģistrēts Jūrmalā (75,8%).

Vispārējās izglītības iestāžu apmeklējums 2022.-2023.gada epidēmiskajā sezonā											
Monitoringa pilsētas /nedēļas	Apmeklējumu īpatsvars no reģistrēto skolēnu skaita (%)										
	Daugavpils	Gulbenes novads	Jelgava	Jēkabpils	Jūrmala	Liepāja	Rēzekne	Rīga	Valmiera	Ventspils	Vidēji
51.	83.0	87.4	78.6	93.4	33.6	21.5	90.8	45.9	49.8	84.2	62.9
52.	Brīvdienas										
01.	Brīvdienas										
02.	90.0	93.5	82.4	93.4	75.1	91.4	96.3	88.9	77.2	91.1	89.3
03.	85.2	88.0	82.1	84.9	72.7	89.8	88.3	88.9	82.3	87.5	86.9
04.	72.3	83.1	72.7	85.9	72.7	89.4	93.5	83.3	81.2	84.7	83.0
05.	72.3	84.9	73.5	88.9	71.4	85.8	93.2	85.2	78.7	83.7	83.5
06.	83.3	87.6	70.6	80.7	64.4	77.4	95.1	81.4	84.6	85.0	81.8
07.	87.4	89.3	82.4	87.8	73.0	88.7	95.9	86.5	22.6	87.1	84.8
08.	87.0	86.4	83.7	89.6	75.8	88.7	94.7	87.2	90.1	87.8	87.3
Salīdzinājumā ar iepriekšējo nedēļu (±)	-0.4	-2.9	1.4	1.8	2.8	-0.1	-1.3	0.7	67.6	0.7	2.5

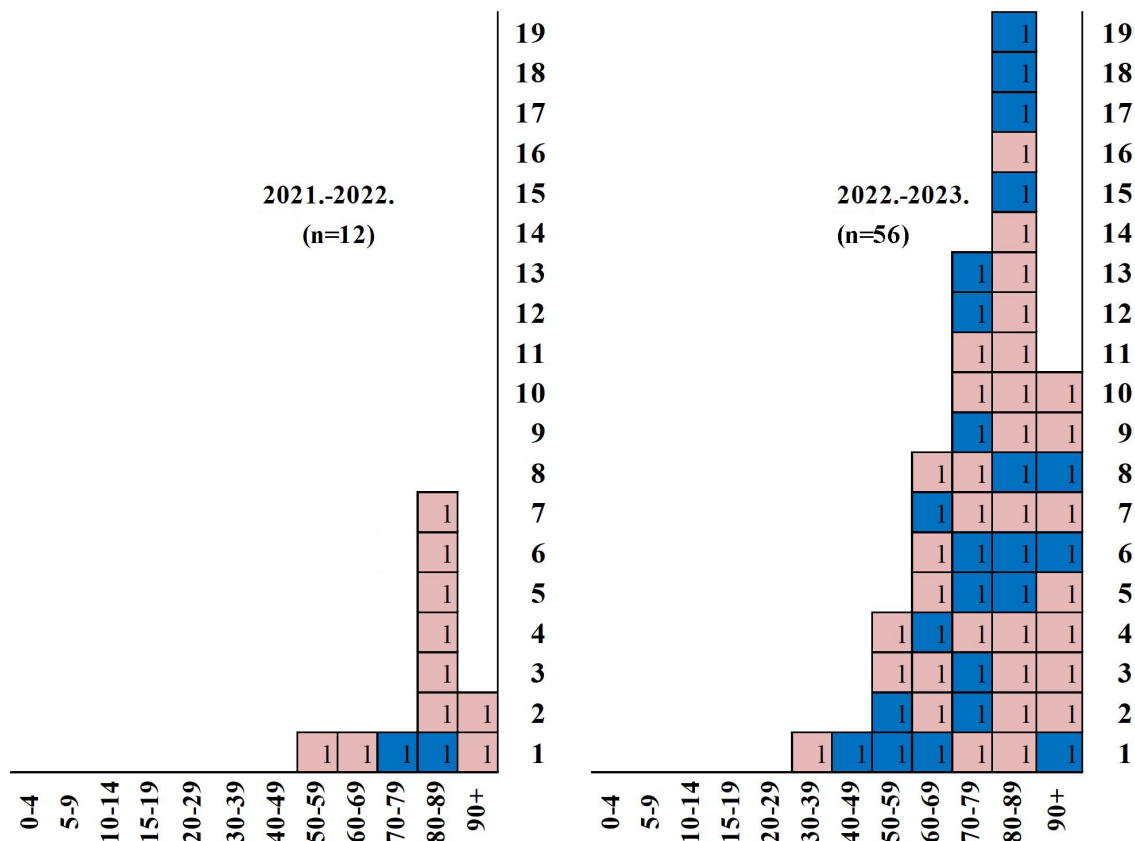
2023. gada 08. nedēļā (ceturtdien) pirmsskolas izglītības iestādes apmeklēja vidēji 64,1% bērnu, kas ir par 2,1% mazāk nekā iepriekšējā nedēļā (07. nedēļā – 66,2). Viszemākais pirmsskolas izglītības iestāžu apmeklējums reģistrēts Jēkabpilī (49,1%) un Jelgavā (58,8%). Jēkabpilī šādu apmeklējuma samazinājumu varētu izskaidrot ar esošajiem laikapstākļiem.

Pirmsskolas izglītības iestāžu apmeklējums 2022.-2023.gada epidēmiskajā sezonā											
Monitoringa pilsētas /nedēļas	Apmeklējumu īpatsvars no reģistrēto bērnu skaita (%)										
	Daugavpils	Gulbenes novads	Jelgava	Jēkabpils	Jūrmala	Liepāja	Rēzekne	Rīga	Valmiera	Ventspils	Vidēji
51.	63.1	44.5	39.9	50.9	54.4	65.7	55.5	49.3	54.8	55.0	53.9
52.	53.5	34.4	21.8	26.2	40.9	26.4	30.9	30.8	34.4	28.7	32.2
01.	37.3	43.8	48.1	40.1	44.3	42.7	53.6	48.0	45.7	46.9	45.3
02.	62.3	56.3	53.1	57.6	62.5	65.5	61.8	71.4	48.0	58.4	62.3
03.	65.0	71.1	61.7	46.4	69.0	61.8	53.6	69.0	74.2	61.9	63.9
04.	68.0	68.0	57.2	64.1	65.4	62.0	61.8	65.2	67.0	59.6	63.2
05.	68.0	68.0	56.0	64.6	65.4	67.4	70.9	65.2	71.0	57.5	63.3
06.	68.5	56.3	56.0	62.3	69.0	63.3	73.6	65.0	76.0	56.1	62.6
07.	76.3	66.4	58.8	57.9	66.4	65.7	77.3	69.7	62.4	62.9	66.2
08.	73.1	63.3	58.8	49.1	62.2	68.5	64.5	66.8	65.2	62.5	64.1
Salīdzinājumā ar iepriekšējo nedēļu (±)	-3.2	-3.1	0.0	-8.7	-4.2	2.8	-12.7	-2.9	2.7	-0.4	-2.1

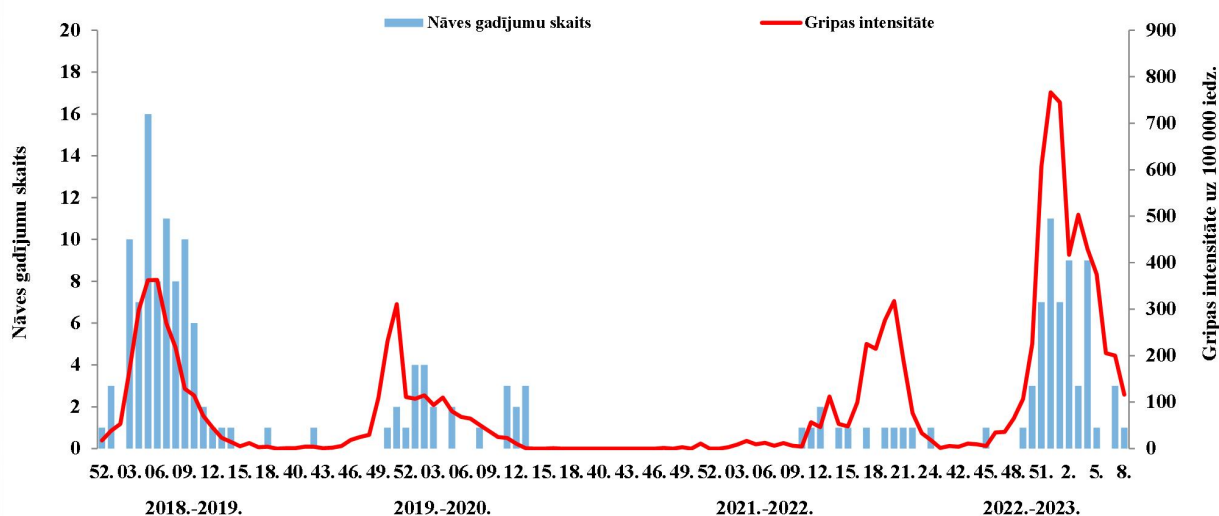
### GRIPAS IZRAISĪTIE NĀVES GADĪJUMI

No monitoringa sākuma (2022. gada 40. nedēļa) saņemta informācija par 56 nāves gadījumiem ar laboratoriski apstiprinātu *A tipa* gripu, pārsvara personas virs 60 gadiem. Pacienti bija vairākas blakus saslimšanas, 22 pacienti nebija vakcinēti pret gripu, 31 pacientam vakcinācijas statuss nebija zināms un divas personas bija vakcinētas pret gripu.

Iepriekšējā 2021.–2022. gada sezonā reģistrēti 12 nāves gadījumi.



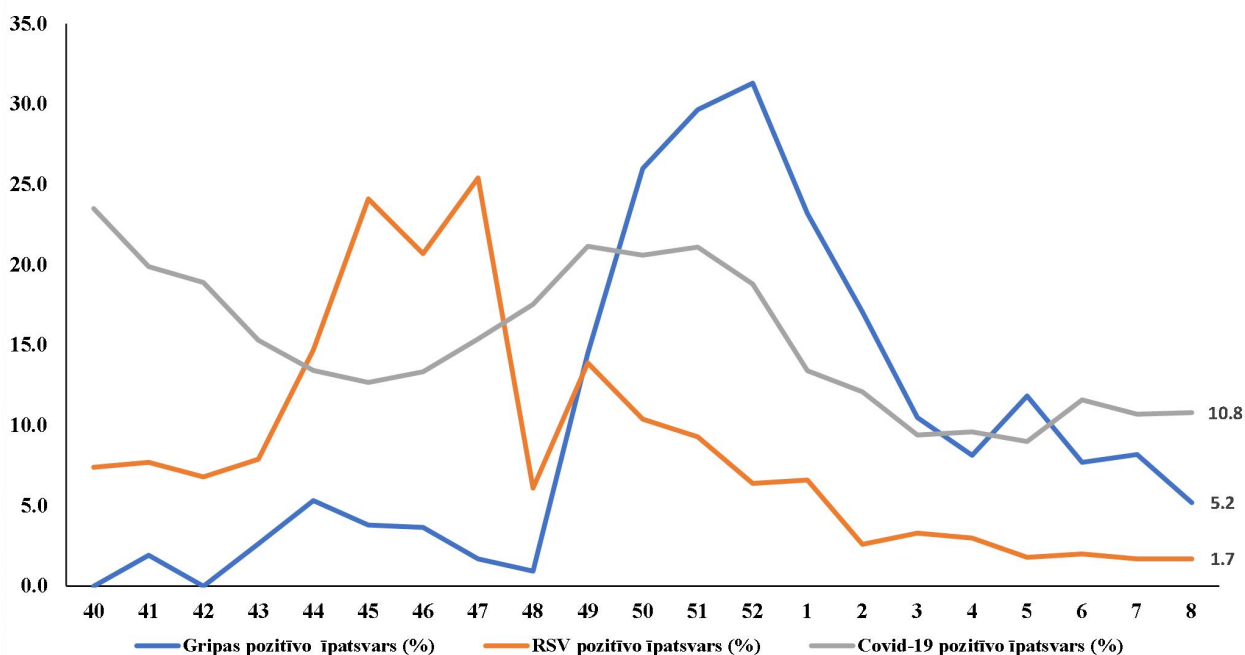
*Gripas intensitāte un reģistrētie nāves gadījumi 2022.–2023. gada sezonā un iepriekšējās sezonās*



### VIRUSOLOĢIJAS DATI

SIA “Rīgas Austrumu klīniskās universitātes slimnīca” (RAKUS) Nacionālā mikrobioloģijas referenču laboratorijā (NMRL) kopš sezonas sākuma (2022. gada 40. nedēļa) izmeklēti 5321 pacienta klīniskais paraugs. 2023. gada 08. nedēļā izmeklēti 368 paraugi un no tiem apstiprināti 16 *A* tipa vīrusa paraugi, no tiem 5 raksturoti kā *A/H1pdm* un 5 – kā *A/H3*, kā arī apstiprināti 3 *B* tipa vīrusa paraugi, kuri pieder *B/Victoria* līnijai.

### Gripas, RSV un SARS-CoV-2 pozitīvo paraugu īpatsvara salīdzinājums



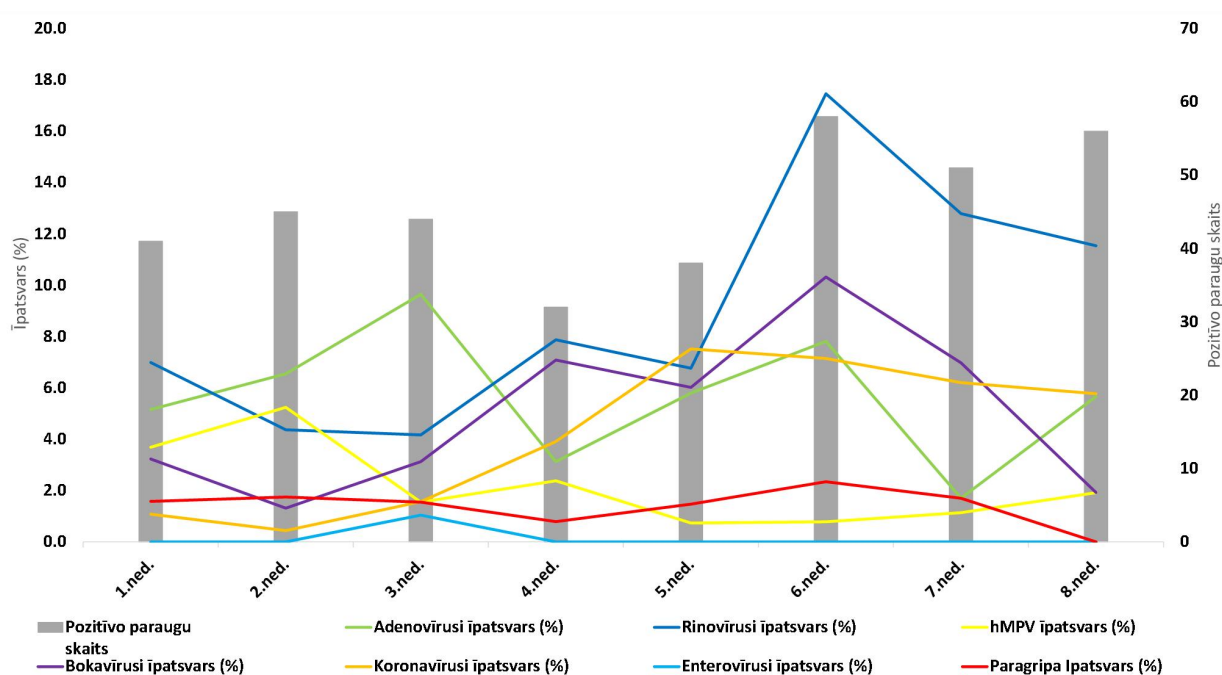
\*Gripas un RSV dati iegūti no monitoringa programmas, bet Covid-19 dati tika iegūti no kopējas valsts statistikas.

**Izmeklēto paraugu skaits (IPS), pozitīvo paraugu skaits (PPS) un īpatsvars (%) sadalījumā pēc patogēniem**

Nedēļa	1.	2.	3.	4.	5.	6.	7.	8.	Kopā
<b>IPS - gripa</b>	440	416	391	270	279	271	317	368	2752
<b>PPS - gripa kopā</b>	102	71	16	22	32	21	26	19	309
<i>Īpatsvars (%)</i>	23.2	17.1	4.1	8.1	11.5	7.7	8.2	5.2	11.2
<b>PPS - A tipa gripa</b>	102	70	14	22	32	21	18	16	295
<i>Īpatsvars (%)</i>	100.0	98.6	87.5	100.0	100.0	100.0	69.2	84.2	95.5
<b>PPS - B tipa gripa</b>		1	2				8	3	3
<i>Īpatsvars (%)</i>		1.4	12.5				30.8	15.8	1.0
<b>IPS - RSV</b>	419	393	355	245	256	251	299	352	2570
<b>PPS - RSV</b>	29	11	13	8	5	5	5	6	82
<i>Īpatsvars (%)</i>	6.9	2.8	3.7	3.3	2.0	2.0	1.7	1.7	3.2
<b>IPS - Paragripa kopā</b>	190	229	194	127	136	128	177	209	1390
<b>Paragripa I</b>		1					1		1
<b>Paragripa II</b>	1						1		1
<b>Paragripa III</b>			1	1		1	1		4
<b>Paragripa IV</b>	2	1	2						5
<b>Paragripa (nedefirencējot)</b>		2			2	2			6
<b>PPS - Paragripa kopā</b>	3	4	3	1	2	3	3		19
<i>Īpatsvars (%)</i>	1.6	1.7	1.5	0.8	1.5	2.3	1.7	0.0	1.4
<b>IPS - Adenovīrusi</b>	194	229	197	128	138	128	176	212	1402
<b>PPS - Adenovīrusi</b>	10	15	19	4	8	10	3	12	81
<i>Īpatsvars (%)</i>	5.2	6.6	9.6	3.1	5.8	7.8	1.7	5.7	5.8
<b>IPS - Rinovīrusi</b>	186	229	192	127	133	126	172	208	1373
<b>PPS - Rinovīrusi</b>	13	10	8	10	9	22	22	24	118
<i>Īpatsvars (%)</i>	7.0	4.4	4.2	7.9	6.8	17.5	12.8	11.5	8.6
<b>IPS - hMPV</b>	190	229	194	126	136	128	176	209	1388
<b>PPS - hMPV</b>	7	12	3	3	1	1	2	4	33
<i>Īpatsvars (%)</i>	3.7	5.2	1.5	2.4	0.7	0.8	1.1	1.9	2.4
<b>IPS - Bokavīrusi</b>	186	229	192	127	133	126	172	208	1373
<b>PPS - Bokavīrusi</b>	6	3	6	9	8	13	12	4	61
<i>Īpatsvars (%)</i>	3.2	1.3	3.1	7.1	6.0	10.3	7.0	1.9	4.4
<b>IPS - Koronovīrusi</b>	186	229	192	128	133	126	172	208	1374
<b>PPS - Koronovīrusi</b>	2	1	3	5	10	9	9	12	51
<i>Īpatsvars (%)</i>	1.1	0.4	1.6	3.9	7.5	7.1	5.2	5.8	3.7
<b>IPS - Enterovīrusi</b>	186	229	192	127	133	126	172	208	1373
<b>PPS - Enterovīrusi</b>			2						2
<i>Īpatsvars (%)</i>			1.0						0.1

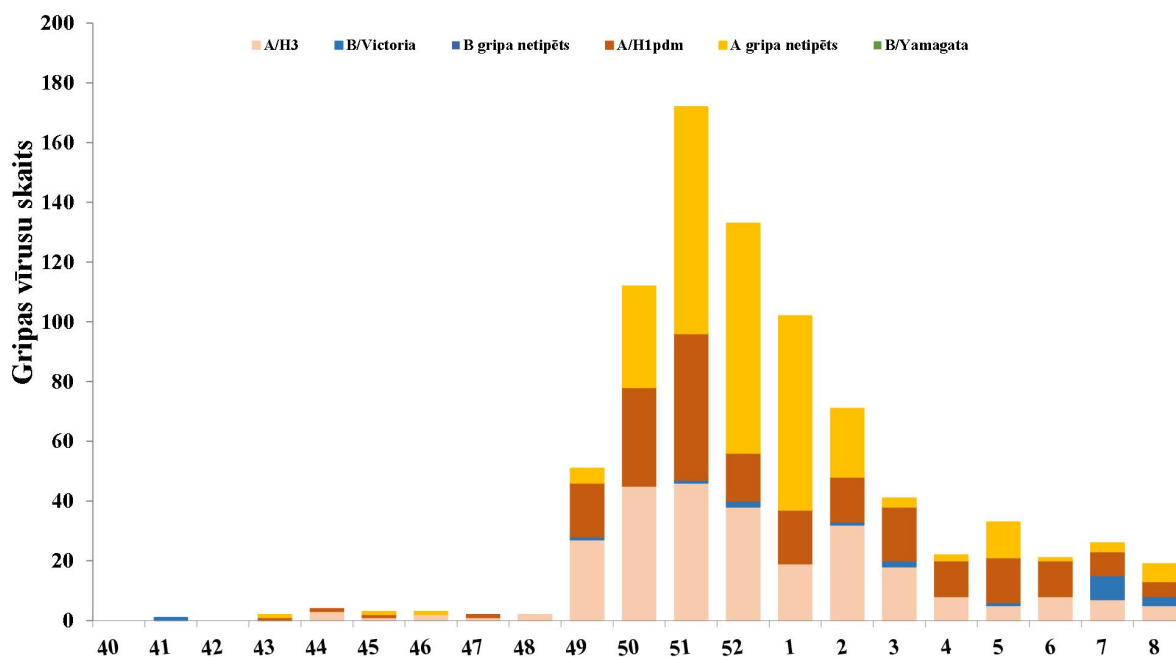
08. nedēļā novērots gandrīz visu respiratoro vīrusu samazinājums salīdzinājumā ar iepriekšējo nedēļu, izņemot adenovīrusi un sezonālos koronovīrusus.

### Elpceļu vīrusu pozitīvo paraugu īpatsvara salīdzinājums



### Noteikto gripas vīrusu tipēšana

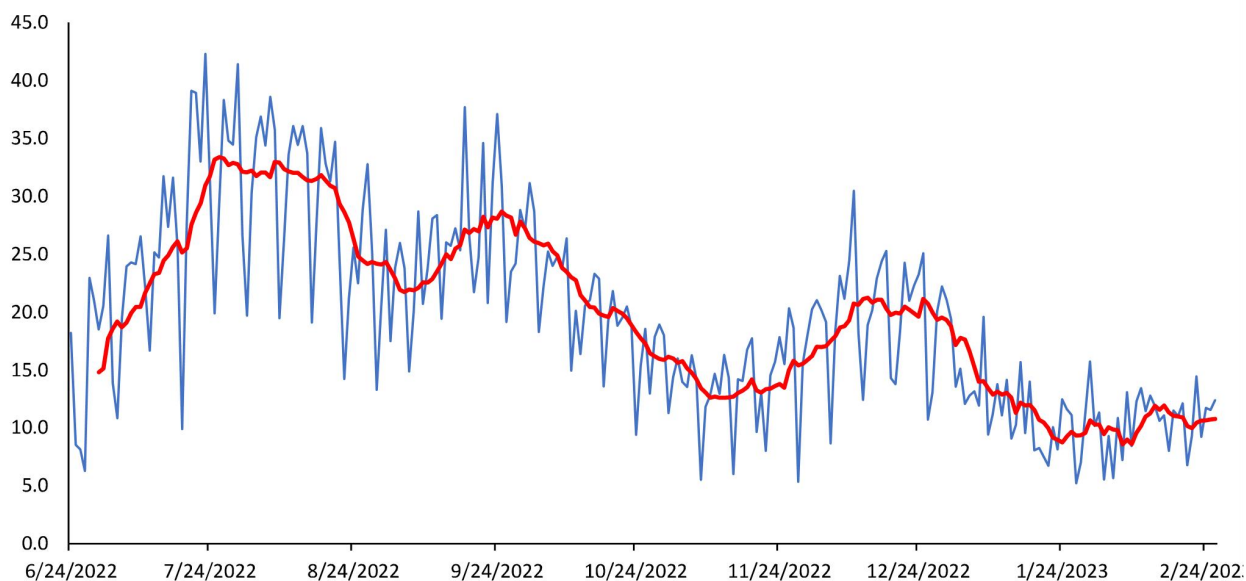
Šajā sezonā (no 2022. gada 40. nedēļas) izmeklētajos paraugos apstiprināti 800 *A* tipa gripas vīrusi, no tiem 223 raksturoti kā *A/H1pdm* un 267 raksturoti kā *A/H3*, un apstiprināti 20 *B* tipa gripas vīrusi, visi pieder *B/Victoria* līnijai.



## COVID-19 INFEKCIJAS DATI

08. nedēļā Latvijā reģistrēts 158 jauni Covid-19 gadījumi, jaunatklāto Covid-19 gadījumu skaits samazinājies par 7,6 % salīdzinājumā ar iepriekšējo nedēļu. Nedēļas laikā veikti 1459 testi, kas par 9,1% mazāk nekā 07. nedēļā. Pozitīvo testu īpatsvars bija 10,8%, kas par 0,2% mazāk nekā 07. nedēļā. Pacientu skaits stacionāros ar apstiprināto Covid-19 infekciju samazinājies par 12,7%. 08. nedēļā reģistrēti 7 nāves gadījumi Covid-19 pacientiem (07. nedēļā – 12 gadījumi).

Covid-19 pozitīvo testu īpatsvars (%) pa dienām (vidēji **10,8 %** pēdējo 7 dienu laikā)



## PVO EIROPAS REĢIONA GRIPAS UZRAUDZĪBAS TĪKLA INFORMĀCIJA

### Eiropas gripas uzraudzības tīkla Flu News Europe ziņojums <sup>2</sup>

2023. gada 07. nedēļā (13.02.–19.02.) no izmeklētajiem paraugiem uzraudzības tīkla primārās veselības aprūpes iestādēs pacientiem, kuriem bija gripai līdzīgi simptomi (ILI) vai ARI simptomi, pozitīvo paraugu īpatsvars atrodas virs epidēmijas sliekšņa (10%) un pieauga līdz 30% no 27% iepriekšējā nedēļā.

18 no 39 valstīm ziņoja par augstu vai vidēju intensitāti un 23 no 39 valstīm ziņoja plašu gripas sezonālo aktivitāti.

Rumānija, Nīderlande, Francija, Slovēnija, Armēnija, Dānija un Ungārija ziņoja par augstāku nekā 40% pozitīvo paraugu īpatsvaru uzraudzības tīkla primārās veselības aprūpes iestādēs.

Visās monitoringa sistēmās (gan uzraudzības tīklā, gan ārpus uzraudzības tīkla) tika vienādā sadalījumā konstatēti gan *A tipa*, gan *B tipa* gripas vīrusi.

Par hospitalizētiem gadījumiem ar apstiprinātu gripas vīrusa infekciju tika ziņots no intensīvās terapijas nodaļām, kur vairāk dominēja *B tipa* gripas vīruss, citām nodaļām, kur dominēja *A tipa* gripas vīruss, un SARI uzraudzības, kur galvenokārt dominēja *A/H1pdm09* gripas vīrusi. 9 valstis ziņoja par pozitīvo paraugu īpatsvaru virs bāzes līmeņa intensitātes (10%) SARI uzraudzībā.

<sup>2</sup> <https://flunewseurope.org/>



## Kvalitatīvie indikatori

No 39 valstīm, kas ziņoja par gripas izplatības intensitāti, 9 ziņoja par bāzes līmeņa intensitāti (Eiropas reģiona austrumu, ziemeļu un rietumu daļās), 8 valstis ziņoja par zemu intensitāti (Beļģija, Čehija, Francija, Grieķija, Īrija, Kirgistāna, Lietuva un Luksenburga), 17 ziņoja par vidēju intensitāti, 4 ziņoja par augstu intensitāti (Bosnija un Hercegovina, Horvātija, Kosova un Slovākija) un 1 valsts ziņoja par ļoti augstu gripas intensitāti (Krievijas Federācija).

No 39 valstīm, kas atzīmēja teritoriālās izplatības rādītājus 3 ziņoja par sporādisku izplatību (Azerbaidžāna, Apvienotā Karaliste (Ziemeļīrija) un Uzbekistāna), 3 ziņoja par lokālu izplatību (Lietuva, Malta un Slovākija), 10 ziņoja par reģionālu izplatību un 23 valstis ziņoja par plašu izplatību.

### Pasaules Veselības organizācijas Globāla gripas uzraudzības tīkla 2023. gada 20. februāra 439. ziņojums<sup>3</sup>

Valstīm ir ieteicams uzraudzīt gripas un SARS-CoV-2 vīrusu kopcirkulāciju. Valstis tiek mudinātas uzlabot integrēto uzraudzību un pastiprināt savu gripas vakcinācijas kampaņu, lai novērstu smagas slimības un ar gripu saistītu hospitalizāciju. Ārstiem diferenciāldiagnozē jāņem vērā gripa, jo īpaši augsta riska grupām attiecībā uz gripu, un jāpārbauda un jāārstē saskaņā ar valsts vadlīnijām. Sakarā ar izmaiņām elpceļu vīrusu uzraudzībā COVID-19 pandēmijas laikā, pašreizējo datu salīdzināšanu ar datiem no iepriekšējām sezonām vajadzētu interpretēt piesardzīgi.

- Pasaulē gripas aktivitāte samazinājās. Dominēja *A tipa* gripas vīrusi, no kuriem nedaudz lielāks vīrusa apakštipu īpatsvars bija *A(H1N1)pdm09*, taču *B tipa* gripas vīrusa atklāto gadījumu īpatsvars palielinājās.
- Ziemeļamerikas valstīs lielākā daļa gripas aktivitātes rādītāju samazinājās līdz līmenim, kas ir līdzīgs vai zemāks par šajā gadalaikā parasti novēroto līmeni. ASV dominēja *A(H3N2)* gripas vīruss, savukārt Kanādā vairāk dominēja *A(H1N1)pdm09* gripas vīruss.
- Eiropā kopējā gripas aktivitāte nemainījās, savukārt pozitīvo paraugu īpatsvars uzraudzības tīklā saglabājās virs epidēmijas sliekšņa reģionālā līmenī. Pārsvārā dominēja *A(H1N1)pdm09* gripas vīrusi, taču pēdējo nedēļu laikā ziņots par *B tipa* gripas pieaugumu. Daudzas valstis ziņojušas par augstu vai mērenu gripas intensitāti, un lielāka daļa ziņoja par plašu gripas aktivitāti. Gripas aktivitātes rādītāji – gripai līdzīga slimība (ILI), akūta elpceļu infekcija (ARI), smaga akūta elpceļu infekcija (SARI), ar gripu saistīta hospitalizācija - samazinājās daudzās valstīs, savukārt citas valstis ziņoja par rādītāju pieaugumu.
- Vidusāzijā gripas aktivitāte kopumā samazinājās.
- Ziemeļāfrikas valstīs gripas aktivitāte turpināja samazināties, tika konstatēti visi sezonālie gripas apakštipi.
- Rietumāzijā gripas aktivitāte kopumā ir samazinājusies visiem sezonālas gripas apakštipiem, lai gan dažās valstīs ir ziņots par palielinātu gripas aktivitāti.
- Austrumāzijā gripas aktivitāte saglabājās zema līmenī, konstatējot visus sezonālos gripas apakštipus. Joprojām tika ziņots par paaugstinātu gripas aktivitāti Mongolijā.
- Karību jūras reģionā un Centrālamerikā pārsvārā gripas aktivitāte bija zema, *A(H3N2)* gripas vīrusa un *B tipa* gripas vīrusa izplatība turpināja samazināties.
- Dienvidamerikas tropu valstīs gripas izplatības līmenis saglabājās zems, cirkulē visi sezonālie vīrusu apakštipi.
- Tropu Āfrikā gripas aktivitāte saglabājās zema, tika ziņots par visiem sezonālas gripas apakštipiem un ziņots par gripas aktivitātes pieaugumu Austrumāfrikā.
- Dienvidāzijā gripas saglabājās zemā līmenī, tika konstatēti visi sezonālas gripas apakštipi.
- Dienvidaustrumāzijā galvenokārt konstatēta *B tipa* gripa, gripas gadījumu skaits saglabājās paaugstināts sakarā ar lielu gripas gadījumu skaitu Malaizijā.

<sup>3</sup> <https://www.who.int/teams/global-influenza-programme/surveillance-and-monitoring/influenza-updates/current-influenza-update>

- Dienvidu puslodes mērenajās joslās gripas aktivitāte saglabājās starpsezonu līmenī.

Nacionālie gripas centri (NIC) un citas nacionālās gripas laboratorijas no 124 valstīm, apgabaliem vai teritorijām ziņoja FluNet par laika periodu no 2023. gada 23. janvāra līdz 2023. gada 5. februārim (2023. gada 17. februāra dati).

PVO Globālās gripas uzraudzības un reaģēšanas sistēmas (GISRS) laboratorijas šajā laika posmā pārbaudīja vairāk nekā 435 112 paraugus. 27 978 paraugi bija pozitīvi uz gripas vīrusiem, no kuriem 19 219 (68,7%) bija *A tipa* gripa un 8 769 (31,3%) *B tipa* gripa.

No tipētiem *A tipa* gripas vīrusiem 3 040 (57,9%) bija *A/H1N1pdm09* un 2 211 (42,1%) *A/H3N2*. No raksturotajiem *B tipa* gripas vīrusiem visi 900 (100%) bija *B/Victoria* līnija.

No izmeklētajiem paraugiem uzraudzības tīklā Covid-19 pozitīvo paraugu īpatsvars saglabājās virs 20% visā pasaulē, aktivitāte bija mazāk nekā 30% Amerikas reģionā, Klusā okeāna rietumu daļas reģionos nedaudz virs 20%, pārējos reģionos Covid-19 aktivitāte saglabājās zem 10%. Ārpus uzraudzības tīkla Covid-19 pozitīvo paraugu īpatsvars ir aptuveni 25% globāli.

COVID-19 pandēmijas laikā PVO mudina valstis, īpaši tās, kuras no PVO GISRS saņēmušas multipleksās gripas un SARS-CoV-2 reaģentu komplektus, veikt integrētu gripas un SARS-CoV-2 uzraudzību un ziņot par epidemioloģisko un laboratorijas informāciju. Vadlīnijas var atrast šeit: [https://www.who.int/publications/i/item/WHO-2019-nCoV-integrated\\_sentinel\\_surveillance-2022.1](https://www.who.int/publications/i/item/WHO-2019-nCoV-integrated_sentinel_surveillance-2022.1).

NIC un citas nacionālās gripas laboratorijas no 75 valstīm, apgabaliem vai teritorijām no sešiem PVO reģioniem (Āfrikas reģions: 11; Amerikas reģions: 18; Austrumu Vidusjūras reģions: 4; Eiropas reģions: 33; Dienvidaustrumāzijas reģions: 4; Rietumu reģions Klusā okeāna reģions: 5) ziņoja FluNet laika posmā no 2023. gada 23. janvāra līdz 2023. gada 5. februārim (dati uz 2023. gada 17. februāri). PVO GISRS laboratorijas šajā laika periodā pārbaudīja vairāk nekā 44 821 kontrolparaugus, un 9 242 (20,6%) bija pozitīvs attiecībā uz SARS-CoV-2. Turklāt tajā pašā periodā tika pārbaudīti vairāk nekā 159 983 nekontrolējami vai nenoteiktu ziņošanas avotu paraugi, un 39 784 bija pozitīvi attiecībā uz SARS-CoV-2.

### **PVO Konsultatīvās sanāksmes 2022. gada 25. februāra ziņojums par gripas vakcīnas sastāvu 2022.–2023. gada sezonai Ziemeļu puslodē.**

2022. gada 25. februārī notikušajā PVO Konsultatīvā sanāksmē tika apstiprināts vakcīnu sastāvs 2022.-2023. gada sezonai Ziemeļu puslodē.

PVO iesaka izmantot četrvērtīgās vakcīnas 2022.-2023. gada gripas sezonā. Vakcīnās, kuru ražošanā tiek veikta izmantojot olas, jābūt šādiem komponentiem:

- *A/Victoria/2570/2019 (H1N1)pdm09*-līdzīgs vīruss;
- *A/Darwin/9/2021 (H3N2)*-līdzīgs vīruss;
- *B/Austria/1359417/2021 (B/Victoria lineage)*-līdzīgs vīruss un
- *B/Phuket/3073/2013 (B/Yamagata lineage)*-līdzīgs vīruss.

Vakcīnās, kas tiek ražotas izmantojot šūnas jeb rekombinantās vakcīnās, jāiekļauj:

- *A/Wisconsin/588/2019 (H1N1)pdm09*-līdzīgs vīruss;
- *A/Darwin/6/2021 (H3N2)*- līdzīgs vīruss;
- *B/Austria/1359417/2021 (B/Victoria lineage)*-līdzīgs vīruss un
- *B/Phuket/3073/2013 (B/Yamagata lineage)*-līdzīgs vīruss.

PVO iesaka izmantot trīsvērtīgas vakcīnas 2022. - 2023. gada gripas sezonā. Vakcīnās, kuru ražošanā tiek veikta izmantojot olas, jābūt šādiem komponentiem:

- *A/Victoria/2570/2019 (H1N1)pdm09*-līdzīgs vīruss;
- *A/Darwin/9/2021 (H3N2)*-līdzīgs vīruss;
- *B/Austria/1359417/2021 (B/Victoria lineage)*-līdzīgs vīruss

Vakcīnās, kas tiek ražotas izmantojot šūnas jeb rekombinantās vakcīnās, jāiekļauj:

- *A/Wisconsin/588/2019 (H1N1)pdm09*-līdzīgs vīruss;
- *A/Darwin/6/2021 (H3N2)*- līdzīgs vīruss;
- *B/Austria/1359417/2021 (B/Victoria lineage)*-līdzīgs vīruss.

Pilns ziņojums par 2022. gada 25. februāra lēmumu ir publicēts PVO interneta vietnē <sup>4</sup>.

## PAR GRIPAS MONITORINGU

2022.–2023. gada sezonā monitoringā ir iesaistītas 42 ģimenes ārstu prakses (ĢĀP) desmit administratīvajās teritorijās – Liepāja, Ventspils (Kurzeme), Daugavpils, Rēzekne (Latgale), Jūrmala (Pierīga), Valmiera, Gulbenes novadā (Vidzeme), Jēkabpils, Jelgava (Zemgale) un Rīga.

Kopējais reģistrēto pacientu skaits atlasītajās ĢĀP – 75 461 jeb 4,0 % no Latvijas iedzīvotāju populācijas. ĢĀP katru nedēļu sniedz datus par pacientu skaitu, kas vērsušies pēc medicīniskās palīdzības ārsta praksē gripas, AAEI un pneimoniju gadījumos, norādot pacientu skaitu pa vecuma grupām: 0-4, 5-14, 15-64 un 65un> gadi. Pēc ĢĀP sniegtās informācijas tiek aprēķināta gripas izplatības intensitāte pa teritorijām un pa vecuma grupām.

Lai novērtētu sezonālās gripas epidēmijas smagumu, katru sezonu monitoringā tiek iesaistītas slimnīcas visās administratīvajās teritorijās. Šajā sezonā ir iesaistītas 10 slimnīcas deviņās pilsētās. Slimnīcas katru nedēļu informē par pacientiem stacionāriem gripas un gripas pneimonijas gadījumos un Covid-19 gadījumos, norādot pacientu skaitu pa vecuma grupām: 0-4, 5-14, 15-64 un 65un> gadi. VSIA “Paula Stradiņa Klīniskā universitātes slimnīca” sniegti dati ir apvienoti zem SARI uzraudzības un ziņošana notiek izmantojot Stacionāro ārstniecības iestāžu resursu informācijas sistēmu (SAIRIS).

Pagājušajā sezonā Covid-19 pandēmijas dēļ mācības izglītības iestādēs notika attālināti, tādēļ vispārējās izglītības iestādes nevarēja sniegt objektīvo informāciju par audzēkņu apmeklējumu. 2021.-2022. gada sezonas monitoringā pirmskolas un vispārējās izglītības iestādes netika iesaistītas. 2022.-2023. gada sezonā monitoringā tika iesaistītas izglītības iestādes (32 skolas un 30 bērnudārzi) 10 administratīvajās teritorijās, kas informē par bērnu un skolēnu apmeklējumu katru nedēļu ceturtdien.

Virusoloģijas dati par cirkulējošiem elpceļu vīrusiem tiek saņemti no SIA „Rīgas Austrumu klīniskās universitātes slimnīca” (RAKUS) Nacionālās mikrobioloģijas referenes laboratorijas (NMRL). Pārskatā tiek iekļauta informācija par izmeklēto klīnisko paraugu skaitu, kas tiek izmeklēti NMRL ar polimerāzes ķēdes reakcijas (RL-PKĶR) un Mutliplex metodi elpceļu vīrusu noteikšanai. NMRL paraugi tiek saņemti no Rīgas stacionārajām ārstniecības iestādēm, no reģionālajām slimnīcām, kā arī no citām, ambulatorajām iestādēm.

<p><b>Materiālu sagatavoja:</b> SLIMĪBU PROFILAKSES UN KONTROLES CENTRA Infekcijas slimību uzraudzības un imunizācijas nodaļas epidemioloģe Kate Karolīna Kalašņikova un vecākā epidemioloģe Darja Vasiļevska.</p> <p>2022.–2023. gada sezonas AAEI un gripas monitoringa 2023. gada 08. nedēļā datus sniedza:</p> <ul style="list-style-type: none"> <li>• 41 ģimenes ārstu prakse (reģistrēto pacientu skaits 74 021 jeb 7,2% no iedzīvotāju skaita monitoringa iekļautajās pilsētās; 3,9 % no Latvijas iedzīvotāju skaita)</li> <li>• 10 stacionārās ārstniecības iestādes</li> </ul> <p>Izmantoti SIA Rīgas Austrumu klīniskās universitātes slimnīcas (RAKUS) Nacionālās mikrobioloģijas referenes laboratorijas dati.</p> <p><b>Pateicamies visiem monitoringa dalībniekiem par sniegto informāciju.</b></p> <p>Datu pārpublicēšana un citēšana – atsauce uz Slimību profilakses un kontroles centra “Epidemioloģijas biļetenu” ir obligāta.</p>
--

<sup>4</sup> <https://www.who.int/publications/m/item/recommended-composition-of-influenza-virus-vaccines-for-use-in-the-2022-2023-northern-hemisphere-influenza-season>