



Slimību profilakses un kontroles centrs

Duntes iela 22, Rīga, LV-1005, tālr. 67501590, fakss 67501591, e-pasts pasts@spkc.gov.lv

## EPIDEMIOLOĢIJAS BIĻETENS

Nr. 11 (1827)

2023. gada 14. martā

# Gripa, Covid-19 un citas akūtas augšējo elpceļu infekcijas 2022.– 2023. gada sezonā

## Saturs

KOPSAVILKUMS PAR 2023. GADA 10. NEDĒĻU .....	1
GRIPA UN CITAS ELPCEĻU INFEKCIJAS AMBULATORAJĀS IESTĀDĒS .....	3
STACIONĒTIE PACIENTI GRIPAS GADĪJUMOS.....	7
VISPĀRĒJĀS UN PIRMSSKOLAS IZGLĪTĪBAS IESTĀŽU APMEKLĒJUMS.....	11
GRIPAS IZRAISĪTIE NĀVES GADĪJUMI.....	12
VIRUSOLOĢIJAS DATI.....	13
COVID-19 INFEKCIJAS DATI.....	16
PVO EIROPAS REĢIONA GRIPAS UZRAUDZĪBAS TĪKLA INFORMĀCIJA .....	16
PAR GRIPAS MONITORINGU .....	19

## KOPSAVILKUMS PAR 2023. GADA 10. NEDĒĻU

*Saskaņā ar Ministru kabineta 2006. gada 21. novembra noteikumu Nr. 948 „Noteikumi par gripas pretepidēmijas pasākumiem”<sup>1</sup> 8.1 punktu un, balstoties uz 48. nedēļas monitoringa datiem, Slimību profilakses un kontroles centrs 8.12.2022. paziņoja par gripas epidēmijas sākumu.*

2023. gada 10. nedēļā (06.03. – 12.03.) informācija par pacientu skaitu, kas vērsušies ambulatorajās ārstniecības iestādēs akūtu elpceļu infekciju gadījumos, saņemta no 41 ģimenes ārstu prakses. Pacientu ar elpceļu infekcijām īpatsvars veido 25% no kopējā pacientu skaita, kas vērsušies ambulatorajās iestādēs 10. nedēļā (09. nedēļā – 26%).

Ar akūtu augšējo elpceļu infekcijas (turpmāk – AAEI) simptomiem kopā bija vērsušies 1461 pacients jeb vidēji 1973,8 uz 100 000 iedzīvotājiem (09. nedēļā – 2083,4 uz 100 000 iedz.). Augstāka saslimstība ar AAEI reģistrēta bērniem 0 – 4 gadu vecuma grupā (7960,6 uz 100 000 iedz.).

2023. gada 10. nedēļā gripas intensitāte salīdzinājumā ar 09. nedēļu ir samazinājusies – 78,4 gadījumi uz 100 000 iedzīvotājiem (09. nedēļā – 83,9 uz 100 000 iedz.).

Ģimenes ārstu praksēs (ĢĀP) 2023. gada 10. nedēļā reģistrēti 58 klīniskie gripas gadījumi: 22 gripas gadījumi Daugavpilī (217,5 gadījumi uz 100 000 iedz.), 7 gadījumi Ventspilī

<sup>1</sup>„Noteikumi par gripas pretepidēmijas pasākumiem” <https://likumi.lv/ta/id/148626-noteikumi-par-gripas-pretepidemijas-pasakumiem>

(94,2 uz 100 000 iedz.), 19 gadījumi Rīgā (66,8 uz 100 000 iedz.), 2 gadījumi Jūrmalā (60,1 uz 100 000 iedz.), 2 gadījumi Rēzeknē (50,0 gadījumi uz 100 000 iedz.), 4 gadījumi Liepājā (43,1 uz 100 000 iedz.), 1 gadījums Valmierā (35,5 uz 100 000 iedz.) un 1 gadījums Jelgavā (29,4 uz 100 000 iedz.). Augstāka saslimstība ar gripu reģistrēta bērniem 0 – 4 gadu vecuma grupā (151,6 uz 100 000 iedz.)

Pneimoniju gadījumos vērsies 21 pacients jeb vidēji 28,4 uz 100 000 iedzīvotājiem (09. nedēļā 45,4 uz 100 000 iedz.). Augstākā saslimstība ar pneimoniju reģistrēta bērniem 5 – 14 gadu vecuma grupā (51,4 uz 100 000 iedz.).

No monitoringā iesaistītām stacionārām ārstniecības iestādēm tika ziņots par 24 hospitalizētiem pacientiem ar *gripu*: Daugavpilī (9), Rīgā (7), Valmierā (3), Ventspilī (2), Jēkabpilī (1), Liepājā (1) un Rēzeknē (1), kā arī tika ziņots par 12 stacionētiem pacientiem ar *gripas izraisītu pneimoniju* Daugavpilī (9), Rīgā (2) un Liepājā (1).

Kopā no monitoringā iesaistītajām slimnīcām saņemti 60 ziņojumi par stacionētiem pacientiem ar Covid-19 infekciju (09. nedēļā – 45 ziņojumi).

VSIA “Paula Stradiņa Klīniskās universitātes slimnīcā” (PSKUS) dati tiek analizēti citā griezumā, smagu akūtu respiratoro infekciju (SARI) uzraudzības ietveros, apvienojot gripas, Covid-19 un RSV (respiratori sincitiālā vīrusa) infekcijas uzraudzību. 10. nedēļā PSKUS kopā stacionēti 922 pacienti, no kuriem 25 bija ar SARI. 3 pacienti tika testēti uz gripu, negatīvs rezultāts visos paraugos, 20 pacienti tika testēti uz SARS-CoV-2, no kuriem 9 (45,0%) paraugos bija pozitīvs rezultāts. Intensīvas terapijas nodaļā 10. nedēļā tika stacionēti 4 SARI pacienti (09. nedēļā – 9 pacienti) un reģistrēti 3 nāves gadījumi pacientiem ar SARI (09. nedēļā – 13 gadījumi).

Vispārējās izglītības iestādes 10. nedēļā apmeklēja vidēji 86,0% un pirmsskolas iestādes apmeklēja vidēji 65,1% reģistrēto bērnu (09. nedēļā respektīvi – 86,2% un 67,6%).

### **Virusoloģijas dati**

SIA “Rīgas Austrumu klīniskās universitātes slimnīca” (RAKUS) Nacionālā mikrobioloģijas references laboratorijā (NMRL) 2023. gada 10. nedēļā izmeklēti 300 klīniskie paraugi. Laboratoriski apstiprināti 12 pozitīvi *A tipa* gripas vīrusi, 10 raksturoti kā *A/H1pdm09* un 2 – kā *A/H3*, kā arī 5 *B tipa* gripas vīrusi, kas pieder *B/Victoria* apakšlīnijai.

80 gadījumos konstatēti šādi elpceļu vīrusi: rinovīrusi (32), sezonālie koronavīrusi (16), adenovīrusi (14), respiratori sincitiālie vīrusi (RSV) (10), bokavīrusi (4), paragripa (nediferencējot) (3) un cilvēka metapneimovīruss (hMPV) (1).

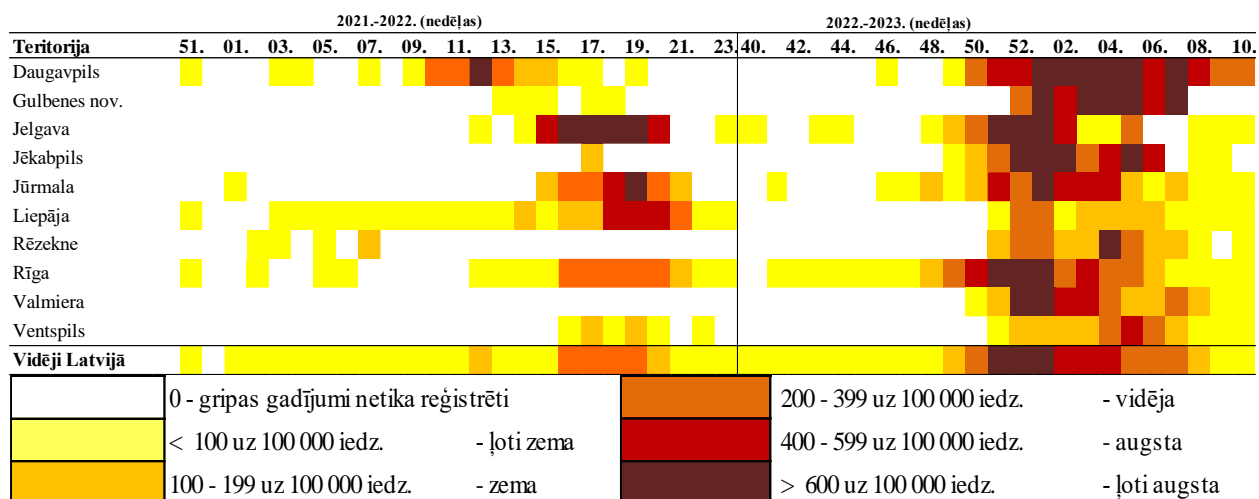
10. nedēļā Latvijā laboratoriski apstiprināti 153 Covid-19 gadījumi, kas ir par 15% mazāk nekā 09. nedēļā. Un salīdzinājumā ar 09. nedēļu SARS-CoV-2 pozitīvo paraugu īpatsvars pieaudzis par 1,2%.

Kopš sezonas sākuma (2022. gada 40. nedēļa), Latvijā kopā laboratoriski apstiprināts 851 gripas gadījums un ģimenes ārstu prakses ziņojušas par 3731 klīniski apstiprinātiem gripas gadījumiem. Kopā no monitoringā iesaistītajām slimnīcām līdz šim saņemta informācija par 1227 stacionētiem pacientiem ar *gripu* un 240 stacionētiem pacientiem ar *gripas izraisītu pneimoniju*.

## GRIPA UN CITAS ELPCEĻU INFEKCIJAS AMBULATORAJĀS IESTĀDĒS

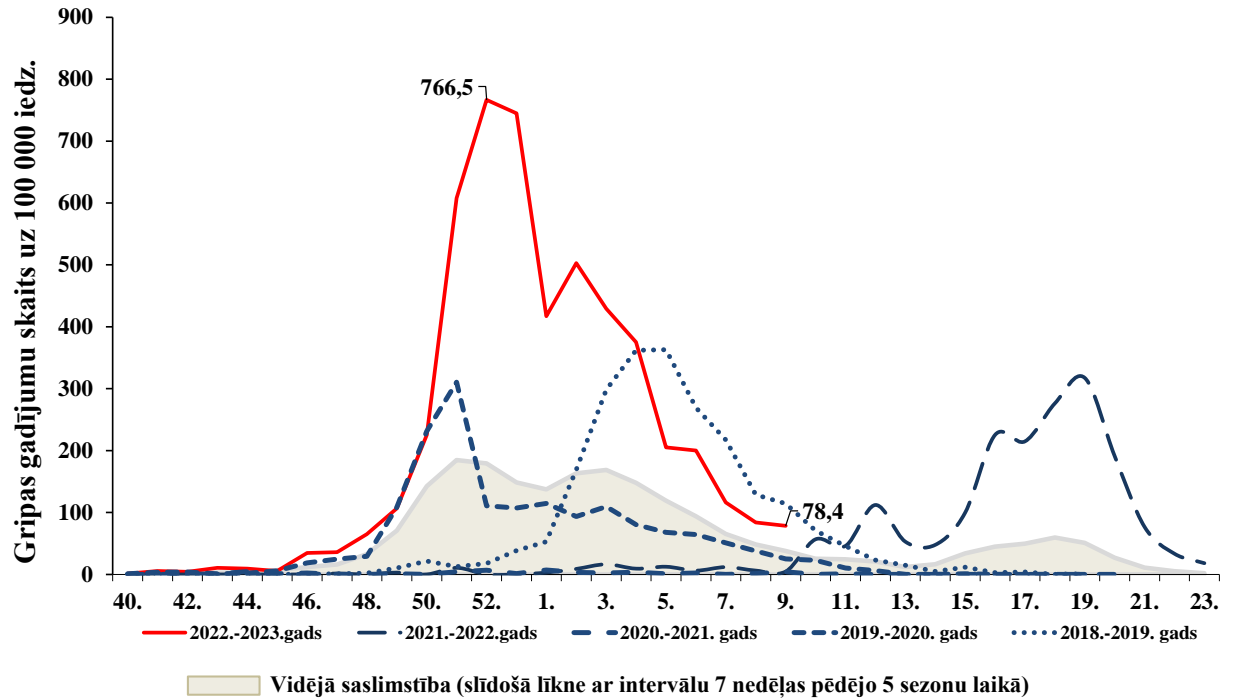
### *Gripas intensitāte administratīvajās teritorijās 2021.–2022. un 2022.–2023. gada sezonā*

2023. gada 10. nedēļā reģistrēti 58 klīniskie gripas gadījumi: 22 gripas gadījumi Daugavpilī (217,5 gadījumi uz 100 000 iedz.), 7 gadījumi Ventspilī (94,2 uz 100 000 iedz.), 19 gadījumi Rīgā (66,8 uz 100 000 iedz.), 2 gadījumi Jūrmalā (60,1 uz 100 000 iedz.), 2 gadījumi Rēzeknē (50,0 gadījumi uz 100 000 iedz.), 4 gadījumi Liepājā (43,1 uz 100 000 iedz.), 1 gadījums Valmierā (35,5 uz 100 000 iedz.) un 1 gadījums Jelgavā (29,4 uz 100 000 iedz.).



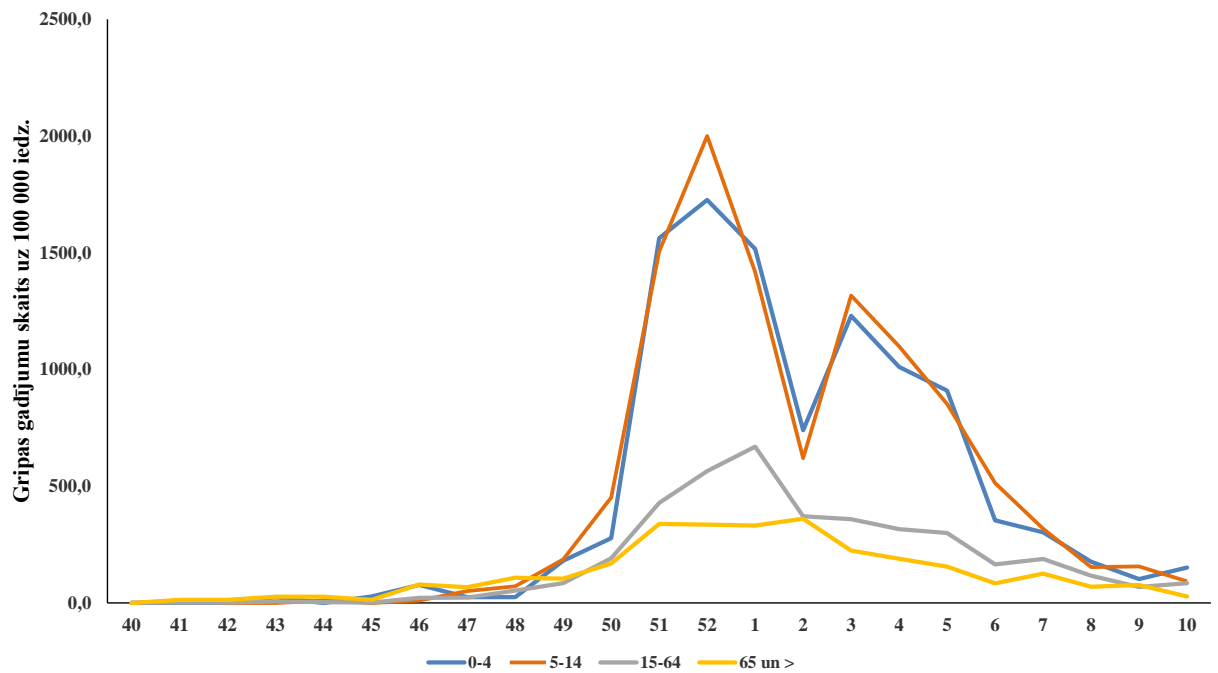
### *Gripas intensitāte 2022.–2023. gada un iepriekšējās sezonās*

Sezonas sākumā Latvijā gripas intensitāte bija ļoti zema, taču augstāka nekā pagājušajā 2021. – 2022. gada sezonā attiecīgajā laika periodā. 48. nedēļā vidēja gripas intensitāte ievērojami palielinājās un pārsniedza bāzes līmeni. Tika paziņots par gripas epidēmijas sākumu. 2023. gada 10. nedēļā vidēja gripas intensitāte samazinājusies, reģistrēti 78,4 gadījumi uz 100 000 iedzīvotājiem (09. nedēļā – 83,9 uz 100 000 iedzīvotājiem).



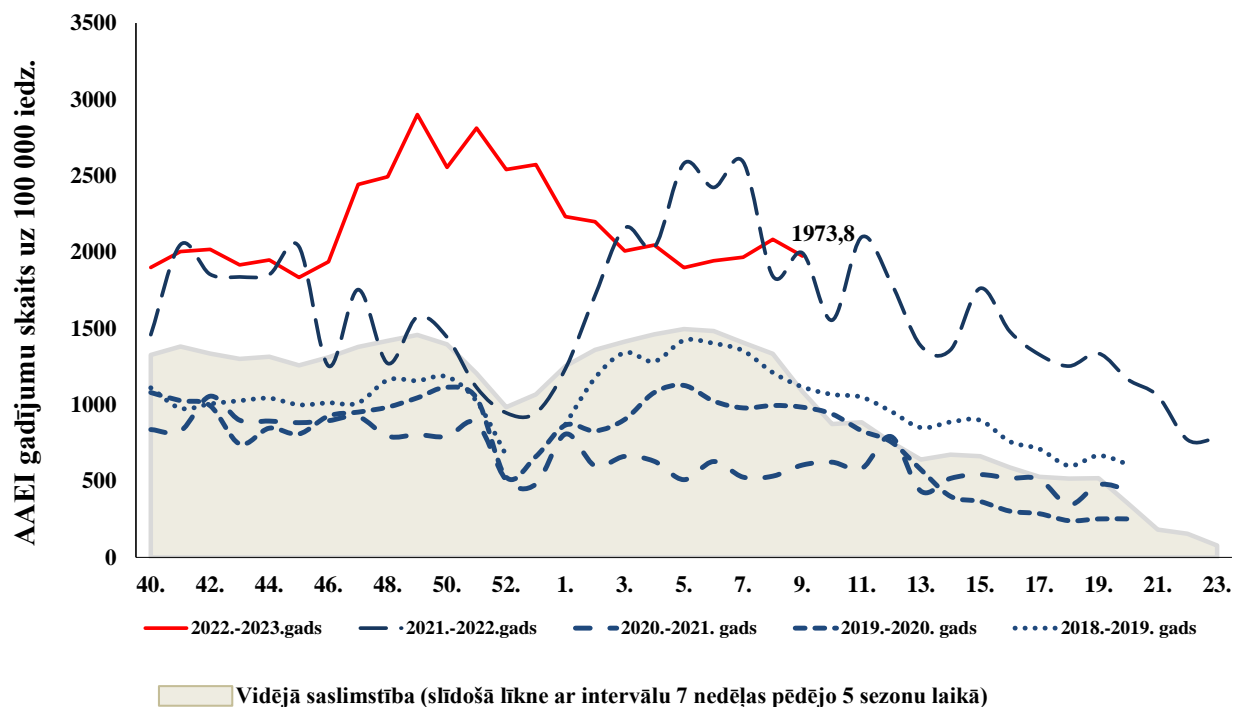
### Gripas intensitāte atsevišķās vecuma grupās

Augstāka saslimstība ar gripu 10. nedēļā reģistrēta bērniem 0–4 gadu vecuma grupā (151,6 uz 100 000 iedzīvotājiem).



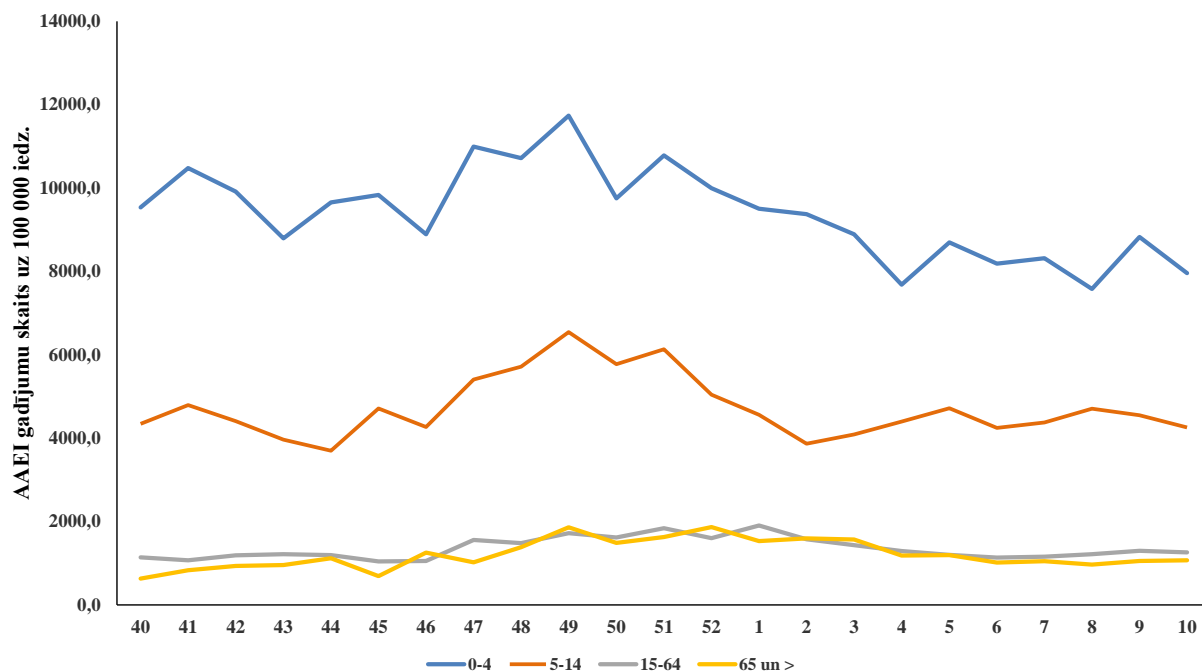
### Akūtas augšējo elpceļu infekcijas (AAEI) 2022.–2023. gada un iepriekšējās sezonās

2023. gada 10. nedēļā samazinājies pacientu vēršanās ambulatorajās ārstniecības iestādēs AAEI gadījumos, salīdzinot ar 09. nedēļu (10. nedēļā – 1973,8 uz 100 000 iedz. un 09. nedēļā – 2083,4 uz 100 000 iedz.).



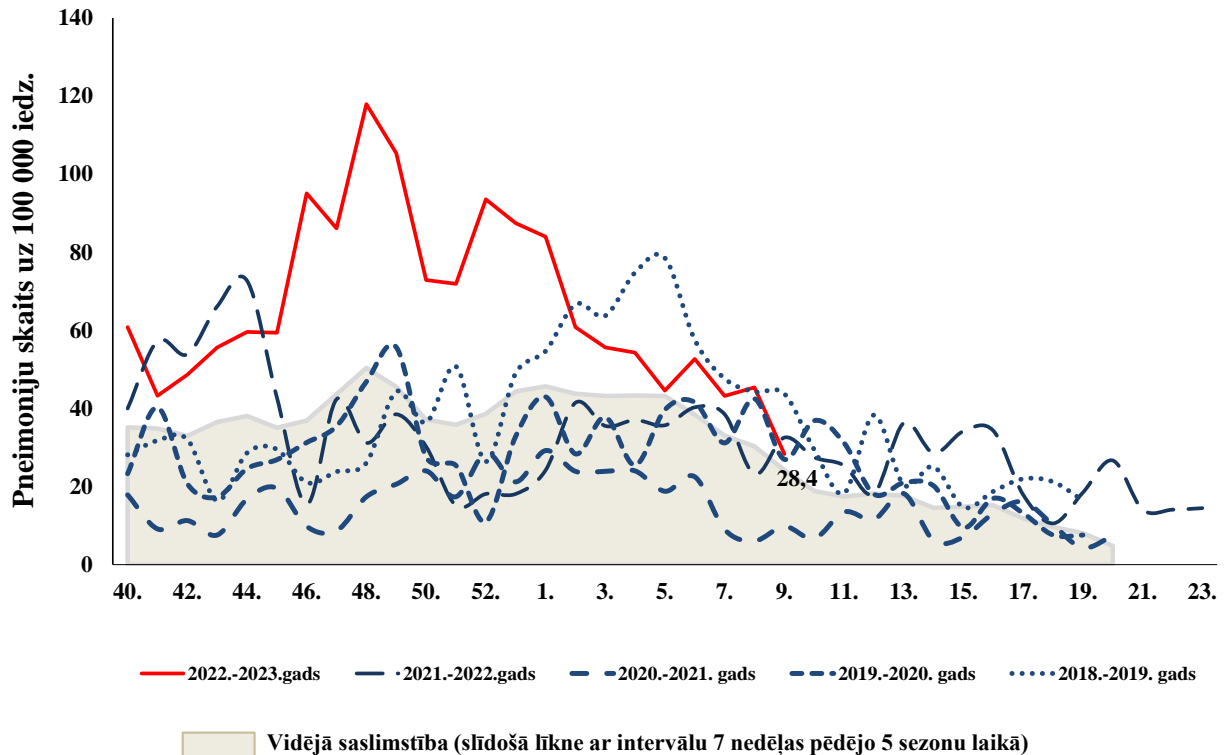
### Akūtu augšējo elpceļu infekciju (AAEI) intensitāte atsevišķās vecuma grupās

Augstāka saslimstība ar citām AAEI 10. nedēļā reģistrēta bērniem 0–4 gadu vecuma grupā (7960,6 gadījumi uz 100 000 iedzīvotājiem).



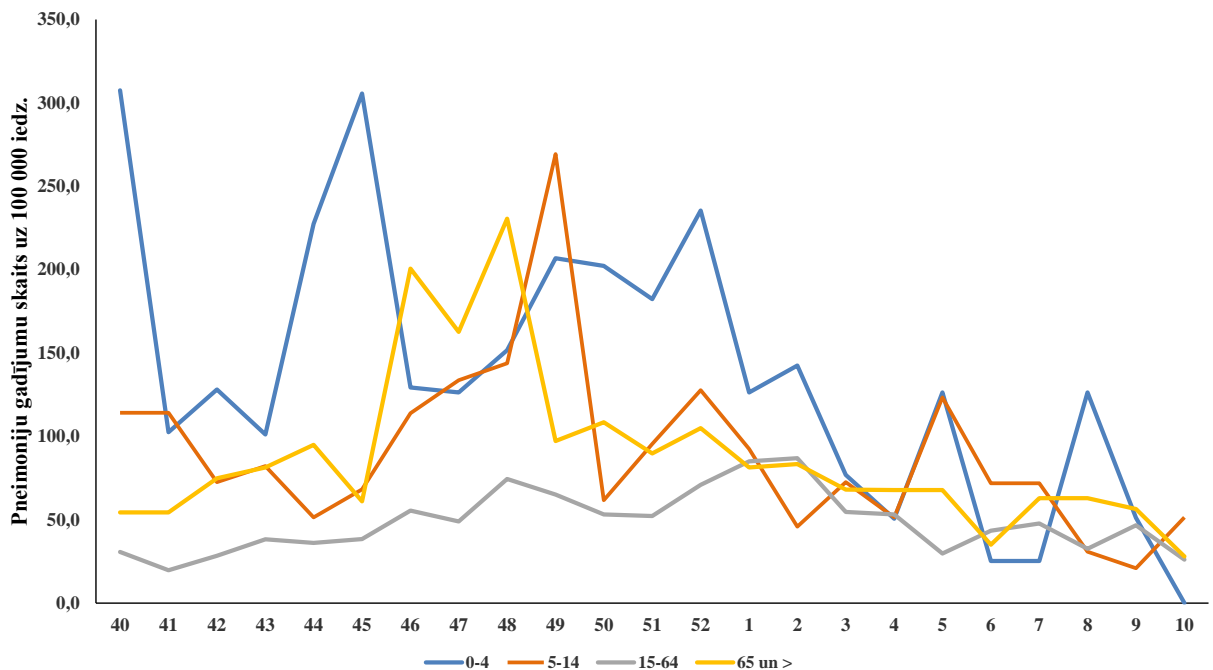
### Pneimonijas 2022.–2023. gada un iepriekšējās sezonās

10. nedēļā ambulatorajās iestādēs vērsies 21 pacients ar pneimoniju jeb 28,4 gadījumi uz 100 000 iedzīvotājiem, salīdzinājumā ar iepriekšējo nedēļu pacientu skaits ir ievērojami samazinājies (09. nedēļā – 45,4 uz 100 000 iedz.).



### Pneimoniju intensitāte atsevišķās vecuma grupās

Augstāka saslimstība ar pneimonijām 10. nedēļā reģistrēta bērniem 5–14 gadu vecuma grupā (51,4 uz 100 000 iedzīvotājiem).

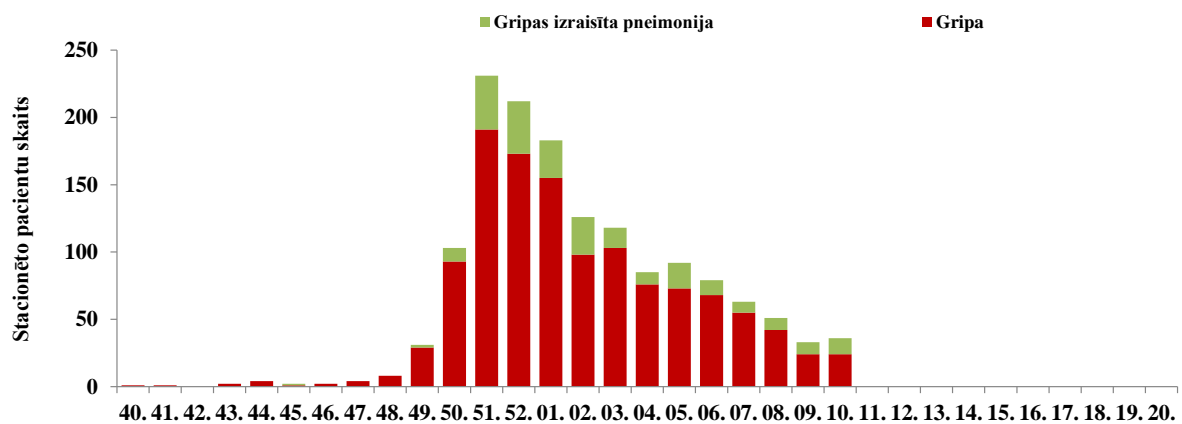


## STACIONĒTIE PACIENTI GRIPAS GADĪJUMOS

### *Stacionētie pacienti 2022.–2023. gada sezonā*

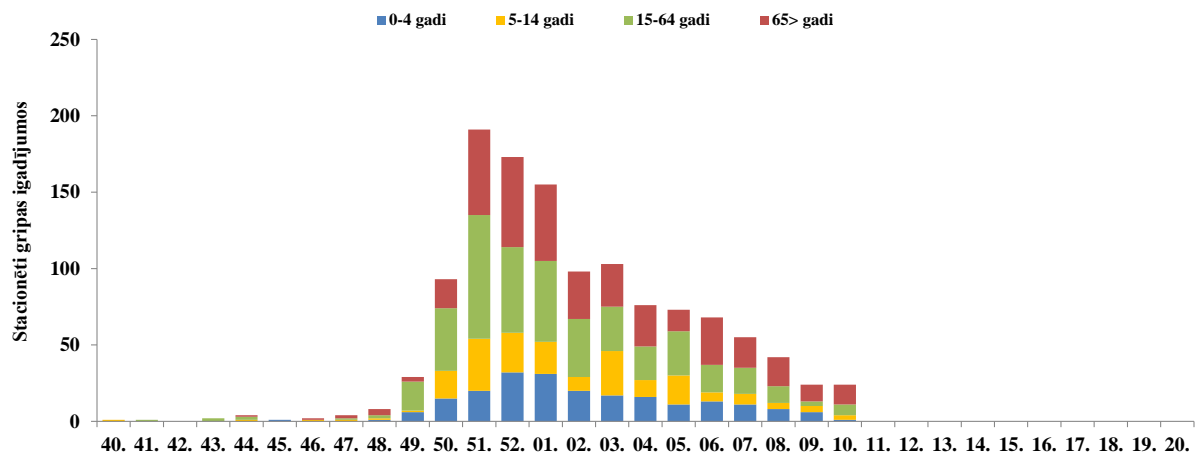
2023. gada 10. nedēļā ar diagnozi *gripa* stacionēti 24 pacienti: 9 pacienti Daugavpils reģionālā slimnīcā (DRS), 6 pacienti Rīgas Austrumu klīniskās universitātes slimnīcā (RAKUS), 3 pacienti Vidzemes slimnīcā, 2 pacienti Ziemeļkurzemes reģionālā slimnīcā (ZKRS), 1 pacients Bērnu klīniskā universitātes slimnīcā (BKUS), 1 pacients Jēkabpils reģionālā slimnīcā (JRS), 1 Liepājas reģionālā slimnīcā (LRS) un 1 pacients Rēzeknes slimnīcā. Kā arī stacionēti 12 pacienti ar diagnozi *gripas izraisīta pneimoniya*: 9 pacienti DRS, 2 pacienti RAKUS un 1 pacients LRS.

Citas monitoringā iesaistītas stacionārās ārstniecības iestādes par hospitalizētiem pacientiem gripas un gripas izraisītas pneimonijas gadījumos nav ziņojušas.



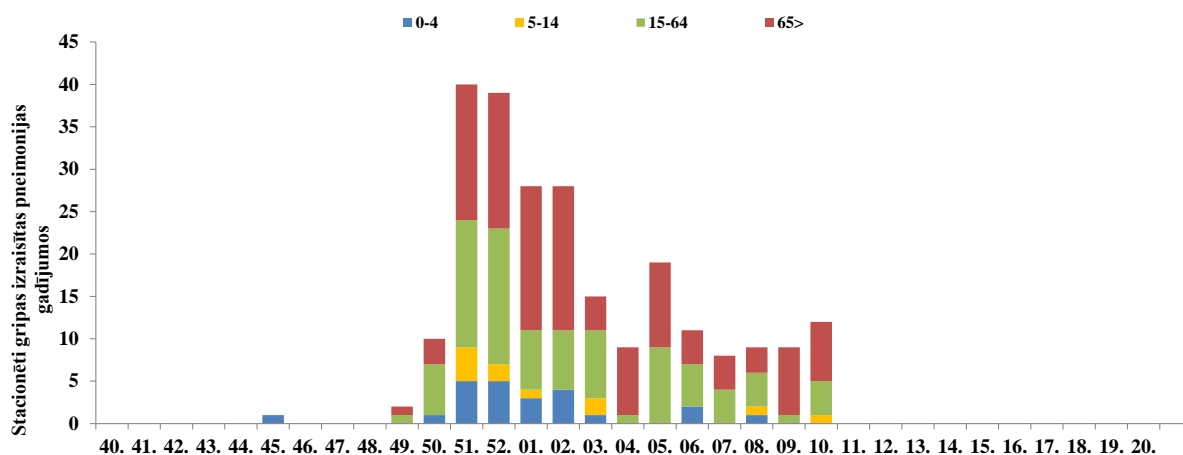
### Stacionēti pacienti ar diagnozi gripa pa vecuma grupām

2023. gada 10. nedēļā pacienti, kuri bija uzņemti slimnīcā ar diagnozi gripa, bija dažādās vecuma grupās: 1 pacients bija 0–4 gadu, 43 pacienti bija 5–14 gadu, 7 pacienti 15–64 gadu vecuma grupā un 13 pacienti 65+ vecuma grupā.

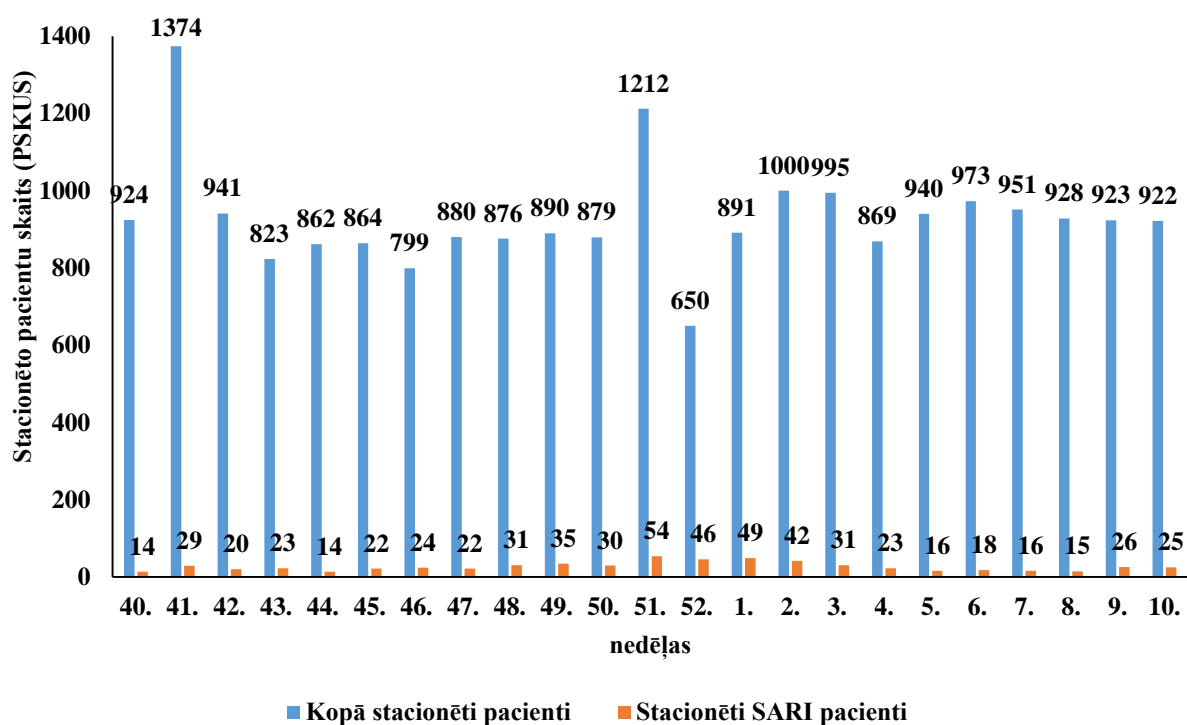


### Stacionēti pacienti ar diagnozi gripas izraisīta pneimonija pa vecuma grupām

Kopš sezonas sākuma ar diagnozi gripas izraisīta pneimonija kopā stacionēti 240 pacienti: 23 pacienti 0–4 gadu, 11 pacienti 5–14 gadu, 88 pacienti 15–64 gadu un 118 pacienti 65+ gadu vecuma grupā.



VSIA “Paula Stradiņa Klīniskās universitātes slimnīcā” (PSKUS) dati tiek analizēti citā griezumā, smagu akūtu respiratoro infekciju (SARI) uzraudzības ietveros, apvienojot gripas, Covid-19 un RSV (respiratori sincitiālā vīrusa) infekcijas uzraudzību. 10. nedēļā PSKUS kopā stacionēti 922 pacienti, no kuriem 25 bija ar SARI. 3 pacienti tika testēti uz gripu, negatīvs rezultāts visos paraugos, 20 pacienti tika testēti uz SARS-CoV-2, no kuriem 9 (45,0%) paraugos bija pozitīvs rezultāts. Intensīvas terapijas nodaļā 10. nedēļā tika stacionēti 4 SARI pacienti (09. nedēļā – 9 pacienti) un reģistrēti 3 nāves gadījumi pacientiem ar SARI (09. nedēļā – 13 gadījumi).





Kopš monitoringa sākuma (2022. gada 40. nedēļa) PSKUS 82 SARI pacienti tika stacionēti intensīvās terapijas nodaļā un 113 pacienti ar SARI ir miruši. 10. nedēļā trīs mirušie pacienti ar SARI netika testēti uz gripu un testēti uz SARS-CoV-2, no kuriem 1 bija pozitīvs rezultāts. Intensīvās terapijas nodaļas pacienti netika testēti uz gripu un trīs pacienti tika testēti uz SARS-CoV-2, no kuriem vienam bija pozitīvs rezultāts.

Nedēļas	ITN stacionēti SARI pacienti					Miruši SARI pacienti	Mirusi SARI pacienti			
	0-4	5-14	15-64	65+	0-4		5-14	15-64	65+	
40.	1	0	0	1	0	1	0	0	0	1
41.	6	0	0	3	3	7	0	0	1	6
42.	1	0	0	1	0	7	0	0	2	5
43.	1	0	0	0	1	3	0	0	1	2
44.	0	0	0	0	0	3	0	0	0	3
45.	1	0	0	1	0	2	0	0	0	2
46.	2	0	0	1	1	3	0	0	1	2
47.	2	0	0	0	2	5	0	0	1	4
48.	6	0	0	2	4	5	0	0	2	3
49.	2	0	0	0	2	4	0	0	2	2
50.	2	0	0	0	2	2	0	0	0	2
51.	8	0	0	4	4	9	0	0	0	9
52.	8	0	0	4	4	10	0	0	1	9
01.	3	0	0	0	3	5	0	0	1	4
02.	4	0	0	2	2	9	0	0	2	7
03.	8	0	0	3	5	5	0	0	1	4
04.	1	0	0	0	1	6	0	0	2	4
05.	1	0	0	1	0	4	0	0	0	4
06.	2	0	0	1	1	2	0	0	1	1
07.	7	0	0	1	6	2	0	0	0	2
08.	3	0	0	2	1	3	0	0	1	2
09.	9	0	0	3	6	13	0	0	1	12
10.	4	0	0	2	2	3	0	0	2	1
<b>Kopā</b>	<b>82</b>	<b>0</b>	<b>0</b>	<b>32</b>	<b>50</b>	<b>113</b>	<b>0</b>	<b>0</b>	<b>22</b>	<b>91</b>

Kopš monitoringa sākuma (2022. gada 40. nedēļa) PSKUS tika izmeklēti 757 paraugi uz gripu un COVID-19 kopā, tika noteikti 154 SARS-CoV-2 vīrusi un 61 gripas vīruss.

Nedēļas	Testēti SARI uz Gripu	Pozitīvi uz gripu	Īpatsvars (%)	Testēti SARI uz SARS-CoV-2	Pozitīvi uz SARS-CoV-2	Īpatsvars (%)	Testēti SARI uz RSV	Pozitīvi uz RSV	Īpatsvars (%)	Pozitīvo paraugu skaits
40.	4			13	8	61,5				8
41.	17			24	7	29,2				7
42.	2			16	3	18,8				3
43.	1			22	8	36,4				8
44.	0			14	6	42,9				6
45.	5	2	40,0	18	1	5,6				3
46.	4	2	50,0	19	3	15,8				5
47.	6	1	16,7	18	1	5,6				2
48.	12	1	8,3	25	7	28,0				8
49.	13	2	15,4	27	6	22,2				8
50.	6	3	50,0	22	8	36,4				11
51.	21	9	42,9	18	16	88,9				25
52.	18	10	55,6	41	14	34,1				24
1.	7	2	28,6	44	12	27,3				14
2.	18	11	61,1	35	11	31,4				22
3.	28	8	28,6	28	3	10,7				11
4.	20	3	15,0	21	4	19,0				7
5.	15	1	6,7	16	3	18,8				4
6.	15	2	13,3	14	3	21,4				5
7.	14	1	7,1	15	4	26,7				5
8.	12	2	16,7	12	7	58,3				9
9.	14	1	7,1	20	10	50,0				11
10.	3	0	0,0	20	9	45,0				9
<b>Kopā</b>	<b>255</b>	<b>61</b>	<b>23,9</b>	<b>502</b>	<b>154</b>	<b>30,7</b>				<b>215</b>

## VISPĀRĒJĀS UN PIRMSSKOLAS IZGLĪTĪBAS IESTĀŽU APMEKLĒJUMS

2023. gada 10. nedēļā (ceturtdien) vispārējās izglītības iestādes apmeklēja 86,0% skolēnu, kas ir par 0,2% mazāk nekā iepriekšējā nedēļā (09. nedēļā – 86,2%). Viszemākais vispārējās izglītības iestāžu apmeklējums reģistrēts Jūrmalā (72,3%) un Jelgavā (82,8%).

Vispārējās izglītības iestāžu apmeklējums 2022.-2023.gada epidēmiskajā sezonā											
Monitoringa pilsētas /nedēļas	Apmeklējumu īpatsvars no reģistrēto skolēnu skaita (%)										
	Daugavpils	Gulbenes novads	Jelgava	Jēkabpils	Jūrmala	Liepāja	Rēzekne	Rīga	Valmiera	Ventspils	Vidēji
<b>01.</b>	Brīvdienas										
<b>02.</b>	90,0	93,5	82,4	93,4	75,1	91,4	96,3	88,9	77,2	91,1	<b>89,3</b>
<b>03.</b>	85,2	88,0	82,1	84,9	72,7	89,8	88,3	88,9	82,3	87,5	<b>86,9</b>
<b>04.</b>	72,3	83,1	72,7	85,9	72,7	89,4	93,5	83,3	81,2	84,7	<b>83,0</b>
<b>05.</b>	72,3	84,9	73,5	88,9	71,4	85,8	93,2	85,2	78,7	83,7	<b>83,5</b>
<b>06.</b>	83,3	87,6	70,6	80,7	64,4	77,4	95,1	81,4	84,6	85,0	<b>81,8</b>
<b>07.</b>	87,4	89,3	82,4	87,8	73,0	88,7	95,9	86,5	22,6	87,1	<b>84,8</b>
<b>08.</b>	87,0	86,4	83,7	89,6	75,8	88,7	94,7	87,2	90,1	87,8	<b>87,3</b>
<b>09.</b>	85,3	90,9	73,9	80,3	77,9	89,8	93,5	84,5	96,6	90,5	<b>86,2</b>
<b>10.</b>	87,5	92,1	82,8	84,5	72,3	89,4	94,0	84,3	96,6	86,8	<b>86,0</b>
Salīdzinājumā ar iepriekšējo nedēļu (±)	<b>2,2</b>	<b>1,3</b>	<b>8,8</b>	<b>4,2</b>	<b>-5,5</b>	<b>-0,4</b>	<b>0,5</b>	<b>-0,2</b>	<b>0,0</b>	<b>-3,7</b>	<b>-0,2</b>

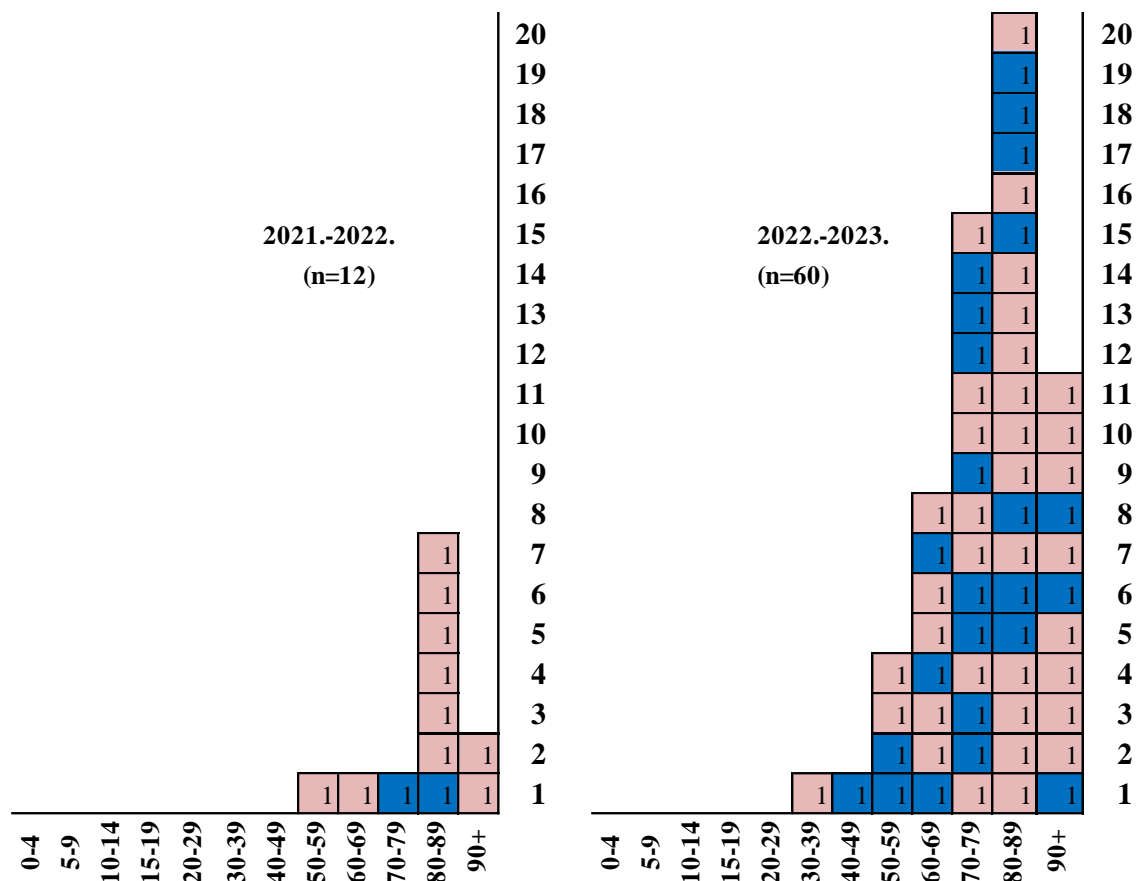
2023. gada 10. nedēļā (ceturtdien) pirmsskolas izglītības iestādes apmeklēja vidēji 65,1% bērnu, kas ir par 2,6% mazāk nekā iepriekšējā nedēļā (09. nedēļā – 67,6%). Viszemākais pirmsskolas izglītības iestāžu apmeklējums reģistrēts Jūrmalā (57,6%) un Ventspilī (60,3%).

Pirmsskolas izglītības iestāžu apmeklējums 2022.-2023.gada epidēmiskajā sezonā											
Monitoringa pilsētas /nedēļas	Apmeklējumu īpatsvars no reģistrēto bērnu skaita (%)										
	Daugavpils	Gulbenes novads	Jelgava	Jēkabpils	Jūrmala	Liepāja	Rēzekne	Rīga	Valmiera	Ventspils	Vidēji
<b>01.</b>	37,3	43,8	48,1	40,1	44,3	42,7	53,6	48,0	45,7	46,9	<b>45,3</b>
<b>02.</b>	62,3	56,3	53,1	57,6	62,5	65,5	61,8	71,4	48,0	58,4	<b>62,3</b>
<b>03.</b>	65,0	71,1	61,7	46,4	69,0	61,8	53,6	69,0	74,2	61,9	<b>63,9</b>
<b>04.</b>	68,0	68,0	57,2	64,1	65,4	62,0	61,8	65,2	67,0	59,6	<b>63,2</b>
<b>05.</b>	68,0	68,0	56,0	64,6	65,4	67,4	70,9	65,2	71,0	57,5	<b>63,3</b>
<b>06.</b>	68,5	56,3	56,0	62,3	69,0	63,3	73,6	65,0	76,0	56,1	<b>62,6</b>
<b>07.</b>	76,3	66,4	58,8	57,9	66,4	65,7	77,3	69,7	62,4	62,9	<b>66,2</b>
<b>08.</b>	73,1	63,3	58,8	49,1	62,2	68,5	64,5	66,8	65,2	62,5	<b>64,1</b>
<b>09.</b>	74,0	60,9	65,4	64,1	62,2	68,2	67,3	68,6	72,9	66,9	<b>67,6</b>
<b>10.</b>	76,1	61,7	69,5	60,8	57,6	63,7	66,4	68,4	72,9	60,3	<b>65,1</b>
Salīdzinājumā ar iepriekšējo nedēļu (±)	<b>2,1</b>	<b>0,8</b>	<b>4,1</b>	<b>-3,2</b>	<b>-4,7</b>	<b>-4,5</b>	<b>-0,9</b>	<b>-0,2</b>	<b>0,0</b>	<b>-6,6</b>	<b>-2,6</b>

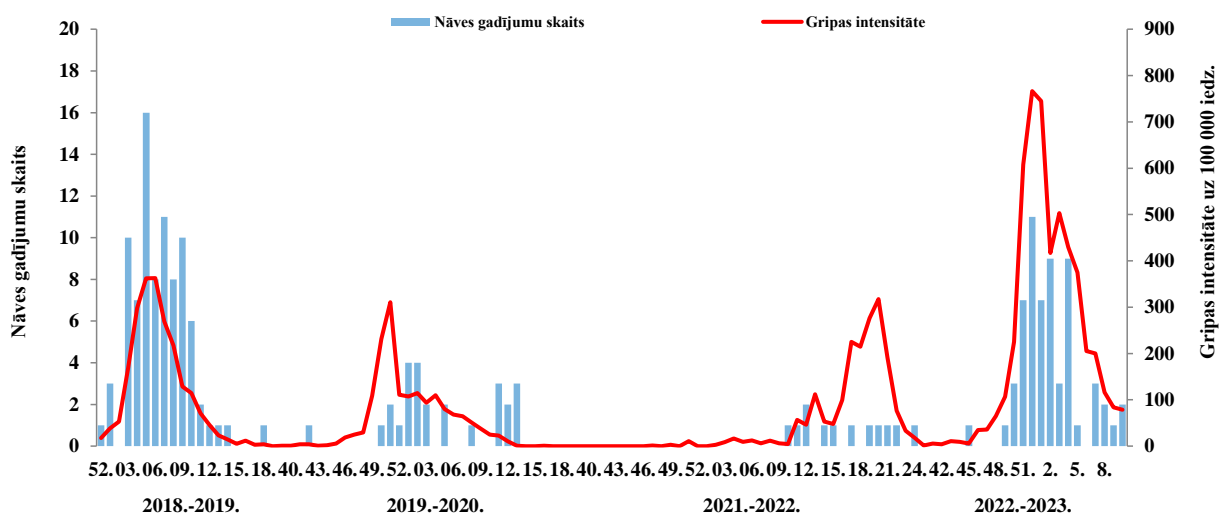
## GRIPAS IZRAISĪTIE NĀVES GADĪJUMI

No monitoringa sākuma (2022. gada 40. nedēļa) saņemta informācija par 60 nāves gadījumiem ar laboratoriski apstiprinātu *A tipa* gripu, pārsvarā personas virs 60 gadiem. Pacientiem bija vairākas blakus saslimšanas, 23 pacienti nebija vakcinēti pret gripu, 35 pacientiem vakcinācijas statuss nebija zināms un divas personas bija vakcinētas pret gripu.

Iepriekšējā 2021.–2022. gada sezonā reģistrēti 12 nāves gadījumi.



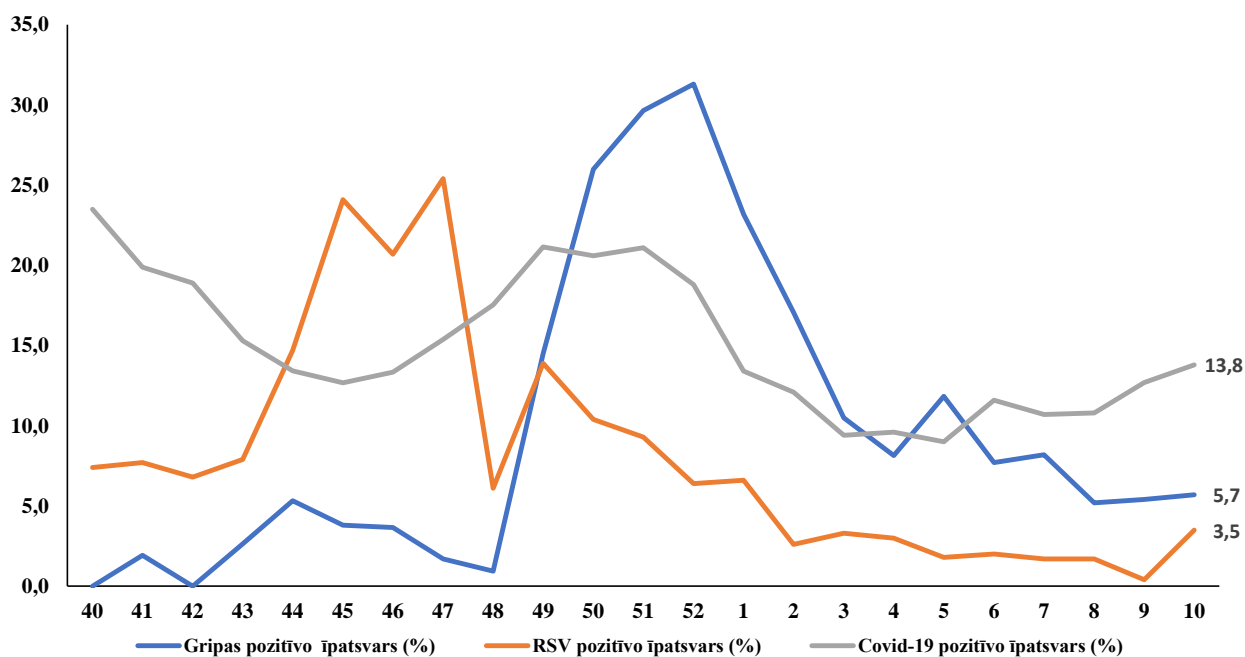
## Gripas intensitāte un reģistrētie nāves gadījumi 2022.–2023. gada sezonā un iepriekšējās sezonās



### VIRUSOLOĢIJAS DATI

SIA “Rīgas Austrumu klīniskās universitātes slimnīca” (RAKUS) Nacionālā mikrobioloģijas referenču laboratorijā (NMRL) kopš sezonas sākuma (2022. gada 40. nedēļa) izmeklēti 5879 pacienta klīniskie paraugi. 2023. gada 10. nedēļā izmeklēti 300 paraugi un no tiem apstiprināti 12 *A tipa* vīrusa paraugi, no tiem 10 raksturoti kā *A/H1pdm09* un 2 – kā *A/H3*, kā arī apstiprināti 5 *B tipa* vīrusa paraugi, kas pieder *B/Victoria* līnijai.

### Gripas, RSV un SARS-CoV-2 pozitīvo paraugu īpatsvara salīdzinājums



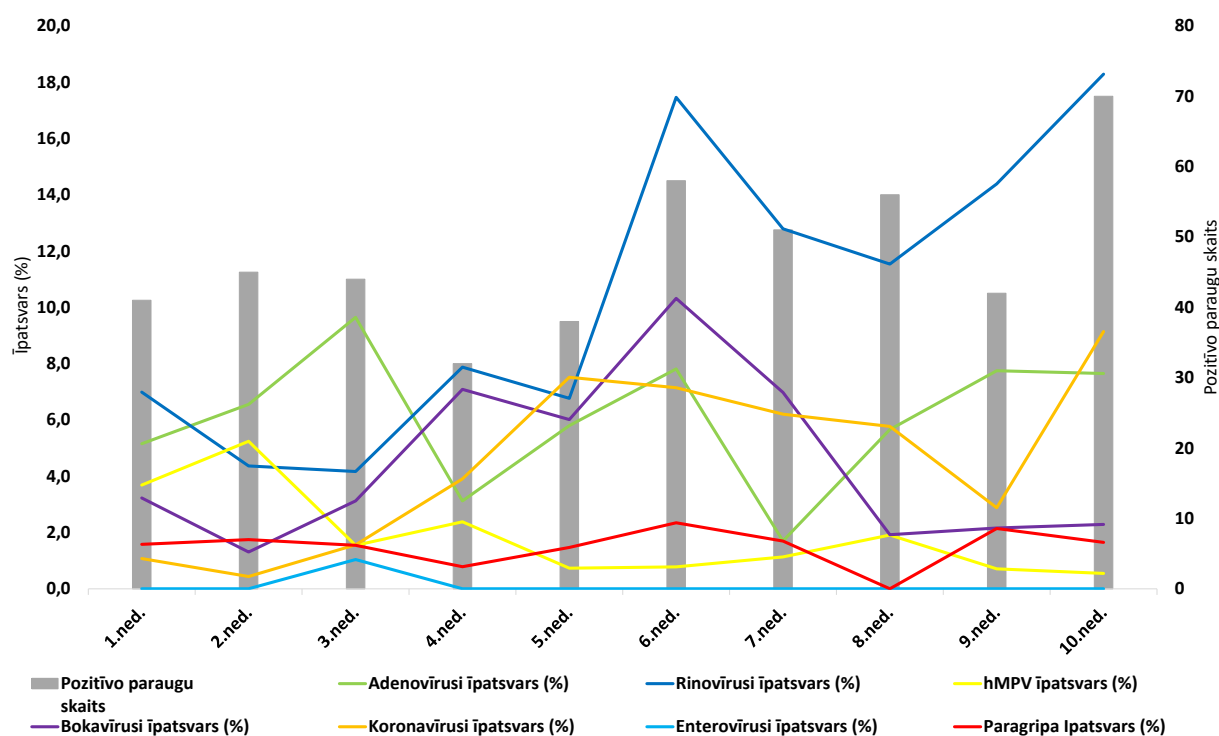
\*Gripas un RSV dati iegūti no monitoringa programmas, bet Covid-19 dati tika iegūti no kopējas valsts statistikas.

**Izmeklēto paraugu skaits (IPS), pozitīvo paraugu skaits (PPS) un īpatsvars (%) sadalījumā pēc patogēniem**

Nedēļa	1.	2.	3.	4.	5.	6.	7.	8.	9.	10.	Kopā
IPS - gripa	440	416	391	270	279	271	317	368	258	300	3310
PPS - gripa kopā	102	71	16	22	32	21	26	19	14	17	340
Īpatsvars (%)	23,2	17,1	4,1	8,1	11,5	7,7	8,2	5,2	5,4	5,7	10,3
PPS - A tipa gripa	102	70	14	22	32	21	18	16	13	12	320
Īpatsvars (%)	100,0	98,6	87,5	100,0	100,0	100,0	69,2	84,2	92,9	70,6	94,1
PPS - B tipa gripa		1	2				8	3	1	5	3
Īpatsvars (%)		1,4	12,5				30,8	15,8	7,1	29,4	0,9
IPS - RSV	419	393	355	245	256	251	299	352	244	287	3101
PPS - RSV	29	11	13	8	5	5	5	6	1	10	93
Īpatsvars (%)	6,9	2,8	3,7	3,3	2,0	2,0	1,7	1,7	0,4	3,5	3,0
IPS - Paragripa kopā	190	229	194	127	136	128	177	209	140	182	1712
Paragripa I		1					1				1
Paragripa II	1						1				1
Paragripa III			1	1		1	1				4
Paragripa IV	2	1	2						1		5
Paragripa (nedefinēti)		2			2	2			2	3	6
PPS - Paragripa kopā	3	4	3	1	2	3	3		3	3	19
Īpatsvars (%)	1,6	1,7	1,5	0,8	1,5	2,3	1,7	0,0	2,1	1,6	1,1
IPS - Adenovīrusi	194	229	197	128	138	128	176	212	142	183	1727
PPS - Adenovīrusi	10	15	19	4	8	10	3	12	11	14	106
Īpatsvars (%)	5,2	6,6	9,6	3,1	5,8	7,8	1,7	5,7	7,7	7,7	6,1
IPS - Rinovīrusi	186	229	192	127	133	126	172	208	139	175	1687
PPS - Rinovīrusi	13	10	8	10	9	22	22	24	20	32	170
Īpatsvars (%)	7,0	4,4	4,2	7,9	6,8	17,5	12,8	11,5	14,4	18,3	10,1
IPS - hMPV	190	229	194	126	136	128	176	209	141	182	1711
PPS - hMPV	7	12	3	3	1	1	2	4	1	1	35
Īpatsvars (%)	3,7	5,2	1,5	2,4	0,7	0,8	1,1	1,9	0,7	0,5	2,0
IPS - Bokavīrusi	186	229	192	127	133	126	172	208	139	175	1687
PPS - Bokavīrusi	6	3	6	9	8	13	12	4	3	4	68
Īpatsvars (%)	3,2	1,3	3,1	7,1	6,0	10,3	7,0	1,9	2,2	2,3	4,0
IPS - Koronovīrusi	186	229	192	128	133	126	172	208	139	175	1688
PPS - Koronovīrusi	2	1	3	5	10	9	9	12	4	16	71
Īpatsvars (%)	1,1	0,4	1,6	3,9	7,5	7,1	5,2	5,8	2,9	9,1	4,2
IPS - Enterovīrusi	186	229	192	127	133	126	172	208	139	175	1687
PPS - Enterovīrusi			2								2
Īpatsvars (%)			1,0								0,1

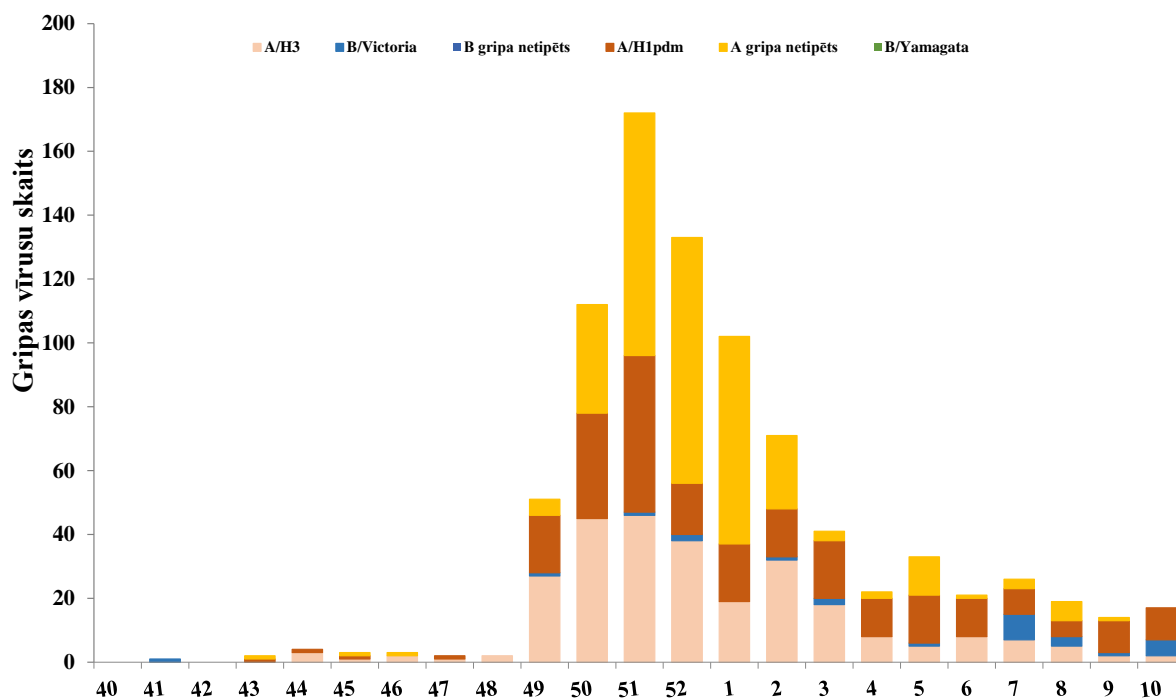
10. nedēļā novērots rinovīrusu, sezonālo koronovīrusu un respiratori sincitiālā vīrusa pieaugums salīdzinājumā ar iepriekšējo nedēļu.

### Elpceļu vīrusu pozitīvo paraugu īpatsvara salīdzinājums



### Noteikto gripas vīrusu tipēšana

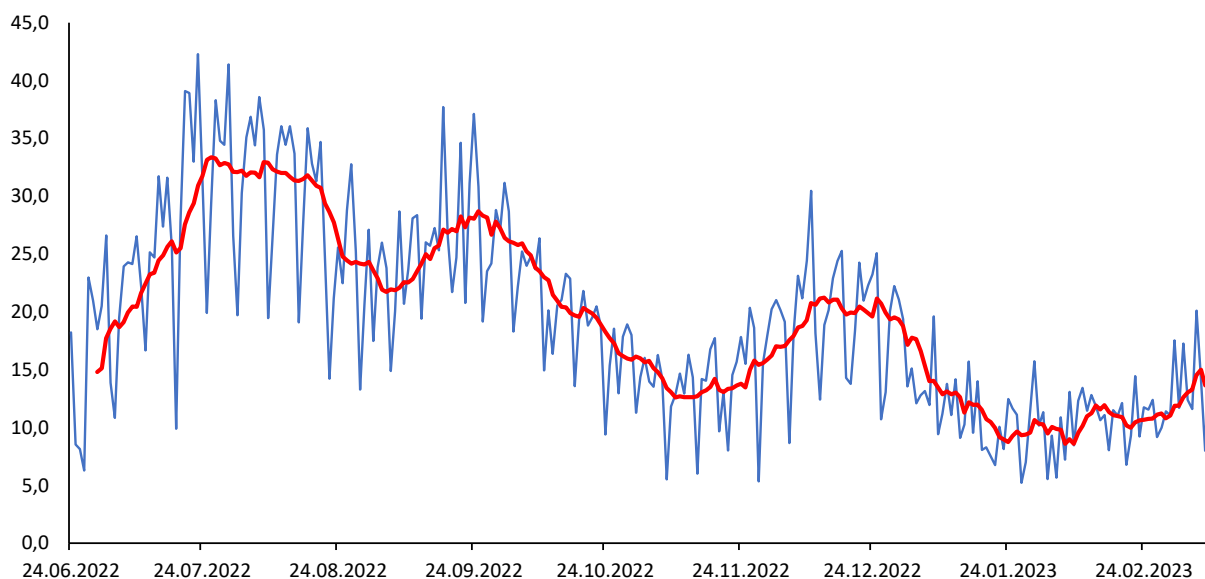
Šajā sezonā (no 2022. gada 40. nedēļas) izmeklētajos paraugos apstiprināti 825 *A* tipa gripas vīrusi, no tiem 243 raksturoti kā *A/H1pdm09* un 271 raksturots kā *A/H3*, un apstiprināti 26 *B* tipa gripas vīrusi, visi pieder *B/Victoria* līnijai.



## COVID-19 INFEKCIJAS DATI

10. nedēļā Latvijā reģistrēti 153 jauni Covid-19 gadījumi, jaunatklāto Covid-19 gadījumu skaits samazinājies par 15,0% salīdzinājumā ar iepriekšējo nedēļu. Nedēļas laikā veikti 1105 testi, kas par 22,1% mazāk nekā 09. nedēļā. Pozitīvo testu īpatsvars bija 13,8%, kas ir par 1,2% vairāk nekā 09. nedēļā. Pacientu skaits stacionāros ar apstiprināto Covid-19 infekciju palielinājies par 2,2%. 10. nedēļā reģistrēti 8 nāves gadījumi Covid-19 pacientiem (09. nedēļā – 6 gadījumi).

Covid-19 pozitīvo testu īpatsvars (%) pa dienām (vidēji **13,8 %** pēdējo 7 dienu laikā)



## PVO EIROPAS REĢIONA GRIPAS UZRAUDZĪBAS TĪKLA INFORMĀCIJA

### Eiropas gripas uzraudzības tīkla Flu News Europe ziņojums <sup>2</sup>

2023. gada 09. nedēļā (27.02.–05.03.) no izmeklētajiem paraugiem uzraudzības tīkla primārās veselības aprūpes iestādēs pacientiem, kuriem bija gripai līdzīgi simptomi (ILI) vai ARI simptomi, pozitīvo paraugu īpatsvars atrodas virs epidēmijas sliekšņa (10%) un samazinājās līdz 24% no 27% iepriekšējā nedēļā.

17 no 39 valstīm ziņoja par augstu vai vidēju intensitāti un 21 no 39 valstīm ziņoja par plašu gripas sezonālo aktivitāti.

Ungārija, Nīderlande, Rumānija un Slovēnija ziņoja par augstāku nekā 40% pozitīvo paraugu īpatsvaru uzraudzības tīkla primārās veselības aprūpes iestādēs.

Visās monitoringa sistēmās (gan uzraudzības tīklā, gan ārpus uzraudzības tīkla) tika konstatēti gan *A tipa*, gan *B tipa* gripas vīrusi, taču vairāk dominēja *B tipa* gripas vīrusi.

Par hospitalizētiem gadījumiem ar apstiprinātu gripas vīrusa infekciju tika ziņots no intensīvās terapijas nodaļām, kur vienādās proporcijās tika konstatēti gan *A tipa*, gan *B tipa* gripas vīrusi, citām nodaļām, kur tika konstatēti tikai *A tipa* gripas vīrusi, un SARI uzraudzības, kur vienādās proporcijās tika konstatēti *A/H1pdm09* un *B tipa* gripas vīrusi. 6 valstis ziņoja par pozitīvo paraugu īpatsvaru virs bāzes līmeņa intensitātes (10%) SARI uzraudzībā.

<sup>2</sup> <https://flunewseurope.org/>



## Kvalitatīvie indikatori

No 39 valstīm, kas ziņoja par gripas izplatības intensitāti, 10 ziņoja par bāzes līmeņa intensitāti, 12 valstis ziņoja par zemu intensitāti, 16 ziņoja par vidēju intensitāti un 1 ziņoja par augstu intensitāti (Bosnija un Hercegovina).

No 39 valstīm, kas atzīmēja teritoriālās izplatības rādītājus 7 ziņoja par sporādisku izplatību (Azerbaidžāna, Beļģija, Īrija, Kazahstana, Apvienotā Karaliste (Anglija), Apvienotā Karaliste (Ziemeļīrija) un Uzbekistāna), 4 ziņoja par lokālu izplatību (Lietuva, Malta, Slovākija un Apvienotā Karaliste (Skotija)), 7 ziņoja par reģionālu izplatību (Austrija, Baltkrievija, Bulgārija, Moldovas Republika, Rumānija, Serbija un Kosova) un 21 valsts ziņoja par plašu izplatību.

### Pasaules Veselības organizācijas Globāla gripas uzraudzības tīkla 2023. gada 6. marta 440. ziņojums<sup>3</sup>

Valstīm ir ieteicams uzraudzīt gripas un SARS-CoV-2 vīrusu kopcirkulāciju. Valstis tiek mudinātas uzlabot integrēto uzraudzību un pastiprināt savu gripas vakcinācijas kampaņu, lai novērstu smagas slimības un ar gripu saistītu hospitalizāciju. Ārstiem diferenciāldiagnozē jāņem vērā gripa, jo īpaši augsta riska grupām attiecībā uz gripu, un jāpārbauda un jāārstē saskaņā ar valsts vadlīnijām. Sakarā ar izmaiņām elpceļu vīrusu uzraudzībā COVID-19 pandēmijas laikā, pašreizējo datu salīdzināšanu ar datiem no iepriekšējām sezonām vajadzētu interpretēt piesardzīgi.

- Pasaulē gripas aktivitāte turpina samazināties. Dominēja *A tipa* gripas vīrusi, no kuriem nedaudz lielāks vīrusa apakštipu īpatsvars bija *A(H1N1)pdm09*, taču *B tipa* gripas vīrusa atklāto gadījumu īpatsvars palielinājās.

- Ziemeļamerikas valstīs lielākā daļa gripas aktivitātes rādītāju samazinājās līdz līmenim, kas ir līdzīgs vai zemāks līmenim, kas parasti tiek novērots sezonas beigās. ASV dominēja *A(H3N2)* gripas vīruss, savukārt Kanādā vairāk dominēja *A(H1N1)pdm09* gripas vīruss.

- Eiropā kopējā gripas aktivitāte nemainījās, savukārt pozitīvo paraugu īpatsvars uzraudzības tīklā saglabājās virs epidēmijas sliekšņa reģionālā līmenī. Pārsvārā dominēja *A(H1N1)pdm09* gripas vīrusi, taču pēdējo nedēļu laikā ziņots par *B tipa* gripas pieaugumu. Kopumā *A* un *B tipa* gripas vīrusi konstatēti līdzīgas proporcijās gan uzraudzības tīklā, gan ārpus uzraudzības tīkla. *B tipa* gripas vīrusa īpatsvars pēdējo nedēļu laikā pieauga, savukārt citi gripas aktivitātes rādītāji saglabājās stabili, vai samazinājās un tikai dažas valstis ziņoja par gripas aktivitātes pieaugumu.

- Vidusāzijā gripas aktivitāte kopumā samazinājās.
- Ziemeļāfrikas valstīs gripas aktivitāte bija zema un turpināja samazināties Marokā un Tunisijā.
- Rietumāzijā tika ziņots par gripas aktivitāti un visu sezonālo gripas apakštipu noteikšanu.
- Austrumāzijā gripas aktivitāte strauji palielinājies Ķīnā, dominē *A(H1N1)pdm09*, savukārt citās valstīs gripas aktivitāte samazinājās.

- Karību jūras reģionā un Centrālamerikā gripas aktivitāte bija zema, *A(H3N2)* gripas vīrusa un *B tipa* gripas vīrusa izplatība turpināja samazināties.

- Dienvidamerikas tropu valstīs gripas izplatības līmenis saglabājās zems, dominē *B/Victoria* līnija.
- Tropu Āfrikā gripas aktivitāte saglabājās zema, tika ziņots par visiem sezonālas gripas apakštipiem un ziņots par gripas aktivitātes pieaugumu Austrumāfrikā.

- Dienvidāzijā gripas saglabājās zemā līmenī, tika konstatēti visi sezonālās gripas apakštipi.
- Dienvidaustrumāzijā galvenokārt konstatēta *B tipa* gripa, gripas gadījumu skaits saglabājās paaugstināts sakarā ar lielu gripas gadījumu skaitu Malaizijā.

- Dienvidu puslodes mērenajās joslās gripas aktivitāte saglabājās starpsezonu līmenī.
- Globālā līmenī RSV aktivitāte bija zema vai samazinās.

<sup>3</sup> <https://www.who.int/teams/global-influenza-programme/surveillance-and-monitoring/influenza-updates/current-influenza-update>

Nacionālie gripas centri (NIC) un citas nacionālās gripas laboratorijas no 112 valstīm, apgabaliem vai teritorijām ziņoja FluNet par laika periodu no 2023. gada 6. februāra līdz 2023. gada 19. februārim (2023. gada 10. marta dati).

PVO Globālās gripas uzraudzības un reaģēšanas sistēmas (GISRS) laboratorijas šajā laika posmā pārbaudīja vairāk nekā 452 053 paraugus. 31 912 paraugi bija pozitīvi uz gripas vīrusiem, no kuriem 18 760 (58,8%) bija *A tipa* gripa un 13 152 (41,2%) *B tipa* gripa.

No tipētiem *A tipa* gripas vīrusiem 4 159 (66,2%) bija *A/H1N1pdm09* un 2 144 (33,8%) bija *A/H3N2*. No raksturotajiem *B tipa* gripas vīrusiem visi 1 094 (100%) piederēja *B/Victoria* līnijai.

No izmeklētajiem paraugiem uzraudzības tīklā Covid-19 pozitīvo paraugu īpatsvars saglabājās virs 20% visā pasaulē, aptuveni aktivitāte bija 25% Amerikas reģionā, Klusā okeāna rietumu daļas reģionos samazinājās līdz 10% un pārējos reģionos Covid-19 aktivitāte saglabājās zem 10%. Ārpus uzraudzības tīkla Covid-19 pozitīvo paraugu īpatsvars ir aptuveni 25% globāli.

COVID-19 pandēmijas laikā PVO mudina valstis, īpaši tās, kuras no PVO GISRS saņēmušas multipleksās gripas un SARS-CoV-2 reaģentu komplektus, veikt integrētu gripas un SARS-CoV-2 uzraudzību un ziņot par epidemioloģisko un laboratorijas informāciju. Vadlīnijas var atrast šeit: <https://www.who.int/publications/i/item/WHO-2019-nCoV-integrated-sentinel-surveillance-2022.1>.

NIC un citas nacionālās gripas laboratorijas no 81 valsts, apgabaliem vai teritorijām no sešiem PVO reģioniem (Āfrikas reģions: 12; Amerikas reģions: 19; Austrumu Vidusjūras reģions: 6; Eiropas reģions: 36; Dienvidaustrumāzijas reģions: 3; Rietumu reģions Klusā okeāna reģions: 6) ziņoja FluNet laika posmā no 2023. gada 6. februāra līdz 2023. gada 19. februārim (dati uz 2023. gada 2. martu). PVO GISRS laboratorijas šajā laika periodā pārbaudīja vairāk nekā 42 664 kontrolparaugus, un 8 182 (19,2%) bija pozitīvi attiecībā uz SARS-CoV-2. Turklāt tajā pašā periodā tika pārbaudīti vairāk nekā 118 121 nekontrolējami vai nenoteiktu ziņošanas avotu paraugi, un 30 995 bija pozitīvi attiecībā uz SARS-CoV-2.

### **PVO Konsultatīvās sanāksmes 2022. gada 25. februāra ziņojums par gripas vakcīnas sastāvu 2022.–2023. gada sezonai Ziemeļu puslodē.**

2022. gada 25. februārī notikušajā PVO Konsultatīvā sanāksmē tika apstiprināts vakcīnu sastāvs 2022.–2023. gada sezonai Ziemeļu puslodē.

PVO iesaka izmantot četrvērtīgās vakcīnas 2022.–2023. gada gripas sezonā. Vakcīnās, kuru ražošanā tiek veikta izmantojot olas, jābūt šādiem komponentiem:

- *A/Victoria/2570/2019 (H1N1)pdm09*-līdzīgs vīruss;
- *A/Darwin/9/2021 (H3N2)*-līdzīgs vīruss;
- *B/Austria/1359417/2021 (B/Victoria lineage)*-līdzīgs vīruss un
- *B/Phuket/3073/2013 (B/Yamagata lineage)*-līdzīgs vīruss.

Vakcīnās, kas tiek ražotas izmantojot šūnas jeb rekombinantās vakcīnās, jāiekļauj:

- *A/Wisconsin/588/2019 (H1N1)pdm09*-līdzīgs vīruss;
- *A/Darwin/6/2021 (H3N2)*- līdzīgs vīruss;
- *B/Austria/1359417/2021 (B/Victoria lineage)*-līdzīgs vīruss un
- *B/Phuket/3073/2013 (B/Yamagata lineage)*-līdzīgs vīruss.

PVO iesaka izmantot trīsvērtīgas vakcīnas 2022. - 2023. gada gripas sezonā. Vakcīnās, kuru ražošanā tiek veikta izmantojot olas, jābūt šādiem komponentiem:

- *A/Victoria/2570/2019 (H1N1)pdm09*-līdzīgs vīruss;
- *A/Darwin/9/2021 (H3N2)*-līdzīgs vīruss;
- *B/Austria/1359417/2021 (B/Victoria lineage)*-līdzīgs vīruss

Vakcīnās, kas tiek ražotas izmantojot šūnas jeb rekombinantās vakcīnās, jāiekļauj:

- *A/Wisconsin/588/2019 (H1N1)pdm09*-līdzīgs vīruss;

- A/Darwin/6/2021 (H3N2)- līdzīgs vīruss;
- B/Austria/1359417/2021 (B/Victoria lineage)-līdzīgs vīruss.

Pilns ziņojums par 2022. gada 25. februāra lēmumu ir publicēts PVO interneta vietnē <sup>4</sup>.

## PAR GRIPAS MONITORINGU

2022.–2023. gada sezonā monitoringā ir iesaistītas 42 ģimenes ārstu prakses (ĢĀP) desmit administratīvajās teritorijās – Liepāja, Ventspils (Kurzeme), Daugavpils, Rēzekne (Latgale), Jūrmala (Pierīga), Valmiera, Gulbenes novadā (Vidzeme), Jēkabpils, Jelgava (Zemgale) un Rīga.

Kopējais reģistrēto pacientu skaits atlasītajās ĢĀP – 75 461 jeb 4,0 % no Latvijas iedzīvotāju populācijas. ĢĀP katru nedēļu sniedz datus par pacientu skaitu, kas vērsušies pēc medicīniskās palīdzības ārsta praksē gripas, AAEI un pneimoniju gadījumos, norādot pacientu skaitu pa vecuma grupām: 0-4, 5-14, 15-64 un 65un> gadi. Pēc ĢĀP sniegtās informācijas tiek aprēķināta gripas izplatības intensitāte pa teritorijām un pa vecuma grupām.

Lai novērtētu sezonālās gripas epidēmijas smagumu, katru sezonu monitoringā tiek iesaistītas slimnīcas visās administratīvajās teritorijās. Šajā sezonā ir iesaistītas 10 slimnīcas deviņās pilsētās. Slimnīcas katru nedēļu informē par pacientiem stacionāriem gripas un gripas pneimonijas gadījumos un Covid-19 gadījumos, norādot pacientu skaitu pa vecuma grupām: 0-4, 5-14, 15-64 un 65un> gadi. VSIA “Paula Stradiņa Klīniskā universitātes slimnīca” sniegti dati ir apvienoti zem SARI uzraudzības un ziņošana notiek izmantojot Stacionāro ārstniecības iestāžu resursu informācijas sistēmu (SAIRIS).

Pagājušajā sezonā Covid-19 pandēmijas dēļ mācības izglītības iestādēs notika attālināti, tādēļ vispārējās izglītības iestādes nevarēja sniegt objektīvo informāciju par audzēkņu apmeklējumu. 2021.-2022. gada sezonas monitoringā pirmsskolas un vispārējās izglītības iestādes netika iesaistītas. 2022.-2023. gada sezonā monitoringā tika iesaistītas izglītības iestādes (32 skolas un 30 bērnudārzi) 10 administratīvajās teritorijās, kas informē par bērnu un skolēnu apmeklējumu katru nedēļu ceturtdien.

Virusoloģijas dati par cirkulējošiem elpceļu vīrusiem tiek saņemti no SIA „Rīgas Austrumu klīniskās universitātes slimnīca” (RAKUS) Nacionālās mikrobioloģijas references laboratorijas (NMRL). Pārskatā tiek iekļauta informācija par izmeklēto klīnisko paraugu skaitu, kas tiek izmeklēti NMRL ar polimerāzes ķēdes reakcijas (RL-PĶR) un Mutliplex metodi elpceļu vīrusu noteikšanai. NMRL paraugi tiek saņemti no Rīgas stacionārajām ārstniecības iestādēm, no reģionālajām slimnīcām, kā arī no citām, ambulatorajām iestādēm.

**Materiālu sagatavoja:** SLIMĪBU PROFILAKSES UN KONTROLES CENTRA Infekcijas slimību uzraudzības un imūnizācijas nodaļas epidemioloģe Kate Karolīna Kalašņikova un vecākā epidemioloģe Darja Vasiļevska.

2022.–2023. gada sezonas AAEI un gripas monitoringa 2023. gada 10. nedēļā datus sniedza:

- 41 ģimenes ārstu prakse (reģistrēto pacientu skaits 74 021 jeb 7,2% no iedzīvotāju skaita monitoringa iekļautajās pilsētās; 3,9 % no Latvijas iedzīvotāju skaita)
- 10 stacionārās ārstniecības iestādes

Izmantoti SIA Rīgas Austrumu klīniskās universitātes slimnīcas (RAKUS) Nacionālās mikrobioloģijas references laboratorijas dati.

**Pateicamies visiem monitoringa dalībniekiem par sniegto informāciju.**

Datu pārpublicēšana un citēšana – atsauce uz Slimību profilakses un kontroles centra “Epidemioloģijas biļetenu” ir obligāta.

<sup>4</sup> <https://www.who.int/publications/m/item/recommended-composition-of-influenza-virus-vaccines-for-use-in-the-2022-2023-northern-hemisphere-influenza-season>