



Slimību profilakses un kontroles centrs

Duntes iela 22, Rīga, LV-1005, tālr. 67501590, fakss 67501591, e-pasts pasts@spkc.gov.lv

## EPIDEMIOLOĢIJAS BIĻETENS

Nr. 12 (1828)

2023. gada 21. martā

# Gripa, Covid-19 un citas akūtas augšējo elpceļu infekcijas 2022.– 2023. gada sezonā

## Saturs

KOPSAVILKUMS PAR 2023. GADA 11. NEDĒĻU .....	1
GRIPA UN CITAS ELPCEĻU INFEKCIJAS AMBULATORAJĀS IESTĀDĒS .....	3
STACIONĒTIE PACIENTI GRIPAS GADĪJUMOS.....	7
VISPĀRĒJĀS UN PIRMSSKOLAS IZGLĪTĪBAS IESTĀŽU APMEKLĒJUMS.....	11
GRIPAS IZRAISĪTIE NĀVES GADĪJUMI.....	12
VIRUSOLOĢIJAS DATI.....	13
COVID-19 INFEKCIJAS DATI.....	16
PVO EIROPAS REĢIONA GRIPAS UZRAUDZĪBAS TĪKLA INFORMĀCIJA .....	16
PAR GRIPAS MONITORINGU .....	19

## KOPSAVILKUMS PAR 2023. GADA 11. NEDĒĻU

*Saskaņā ar Ministru kabineta 2006. gada 21. novembra noteikumu Nr. 948 „Noteikumi par gripas pretepidēmijas pasākumiem”<sup>1</sup> 8.1 punktu un, balstoties uz 48. nedēļas monitoringa datiem, Slimību profilakses un kontroles centrs 8.12.2022. paziņoja par gripas epidēmijas sākumu.*

2023. gada 11. nedēļā (13.03. – 19.03.) informācija par pacientu skaitu, kas vērsušies ambulatorajās ārstniecības iestādēs akūtu elpceļu infekciju gadījumos, saņemta no 40 ģimenes ārstu praksēm. Pacientu ar elpceļu infekcijām īpatsvars veido 25% no kopējā pacientu skaita, kas vērsušies ambulatorajās iestādēs 11. nedēļā (10. nedēļā – 25%).

Ar akūtu augšējo elpceļu infekcijas (turpmāk – AAEI) simptomiem kopā bija vērsušies 1355 pacienti jeb vidēji 1880,0 uz 100 000 iedzīvotājiem (10. nedēļā – 1973,8 uz 100 000 iedz.). Augstāka saslimstība ar AAEI reģistrēta bērniem 0 – 4 gadu vecuma grupā (6798,1 uz 100 000 iedz.).

2023. gada 11. nedēļā gripas intensitāte salīdzinājumā ar 10. nedēļu ir paaugstinājusies – 79,1 gadījumi uz 100 000 iedzīvotājiem (10. nedēļā – 78,4 uz 100 000 iedz.).

Ģimenes ārstu praksēs (ĢĀP) 2023. gada 11. nedēļā reģistrēti 57 klīniskie gripas gadījumi: 9 gadījumi Valmierā (319,4 gadījumi uz 100 000 iedz.), 30 gripas gadījumi Daugavpilī

<sup>1</sup>„Noteikumi par gripas pretepidēmijas pasākumiem” <https://likumi.lv/ta/id/148626-noteikumi-par-gripas-pretepidemijas-pasakumiem>

(296,6 uz 100 000 iedz.), 2 gadījumi Rēzeknē (50,0 uz 100 000 iedz.), 18 gadījumi Rīgā (41,5 uz 100 000 iedz.), 3 gadījumi Ventspilī (40,4 uz 100 000 iedz.), 1 gadījums Jūrmalā (30,1 uz 100 000 iedz.) un 1 gadījums Jelgavā (29,4 gadījumi uz 100 000 iedz.). Augstāka saslimstība ar gripu reģistrēta bērniem 5 - 14 gadu vecuma grupā (92,5 uz 100 000 iedz.)

Pneimoniju gadījumos vērsies 14 pacients jeb vidēji 19,4 uz 100 000 iedzīvotājiem (10. nedēļā 28,4 uz 100 000 iedz.). Augstākā saslimstība ar pneimoniju reģistrēta pieaugušajiem virs 65 gadiem (22,5 uz 100 000 iedz.).

No monitoringā iesaistītām stacionārām ārstniecības iestādēm tika ziņots par 23 hospitalizētiem pacientiem ar *gripu*: Valmierā (6), Daugavpilī (5), Rīgā (5), Rēzeknē (4) un Liepājā (3), kā arī tika ziņots par 2 stacionāriem pacientiem ar *gripas izraisītu pneimoniju* Daugavpilī (1) un Rīgā (1).

Kopā no monitoringā iesaistītajām slimnīcām saņemti 85 ziņojumi par stacionāriem pacientiem ar Covid-19 infekciju (10. nedēļā – 60 ziņojumi).

VSIA “Paula Stradiņa Klīniskās universitātes slimnīcā” (PSKUS) dati tiek analizēti citā griezumā, smagu akūtu respiratoro infekciju (SARI) uzraudzības ietveros, apvienojot gripas, Covid-19 un RSV (respiratori sincitiālā vīrusa) infekcijas uzraudzību. 11. nedēļā PSKUS kopā stacionāri 929 pacienti, no kuriem 23 bija ar SARI. 16 pacienti tika testēti uz SARS-CoV-2, no kuriem 7 (43,8%) paraugos bija pozitīvs rezultāts, neviens pacients netika testēts uz gripu. Intensīvas terapijas nodaļā 11. nedēļā tika stacionāri 4 SARI pacienti (10. nedēļā - 4 pacienti) un reģistrēti 3 nāves gadījumi pacientiem ar SARI (10. nedēļā – 3 gadījumi).

Pirmsskolas izglītības iestādes 11. nedēļā apmeklēja vidēji 63,6% reģistrēto bērnu (10. nedēļā – 65,1%). Pagājušajā nedēļā bija skolēnu mācību brīvlaiks.

### **Virusoloģijas dati**

SIA “Rīgas Austrumu klīniskās universitātes slimnīca” (RAKUS) Nacionālā mikrobioloģijas references laboratorijā (NMRL) 2023. gada 11. nedēļā izmeklēts 281 klīniskais paraugs.

Laboratoriski apstiprināti 9 pozitīvi A tipa gripas vīrusi, 3 raksturoti kā A/H1pdm09 un 4 – kā A/H3, kā arī 8 B tipa gripas vīrusi, 7 no tiem pieder B/Victoria apakšlīnijai.

59 gadījumos konstatēti šādi elpceļu vīrusi: paragripa (nediferencējot) (1), rinovīrusi (26), adenovīrusi (10), bokavīrusi (6), respiratori sincitiālie vīrusi (RSV) (8), cilvēka metapneimovīruss (hMPV) (1) un sezonālie koronavīrusi (7).

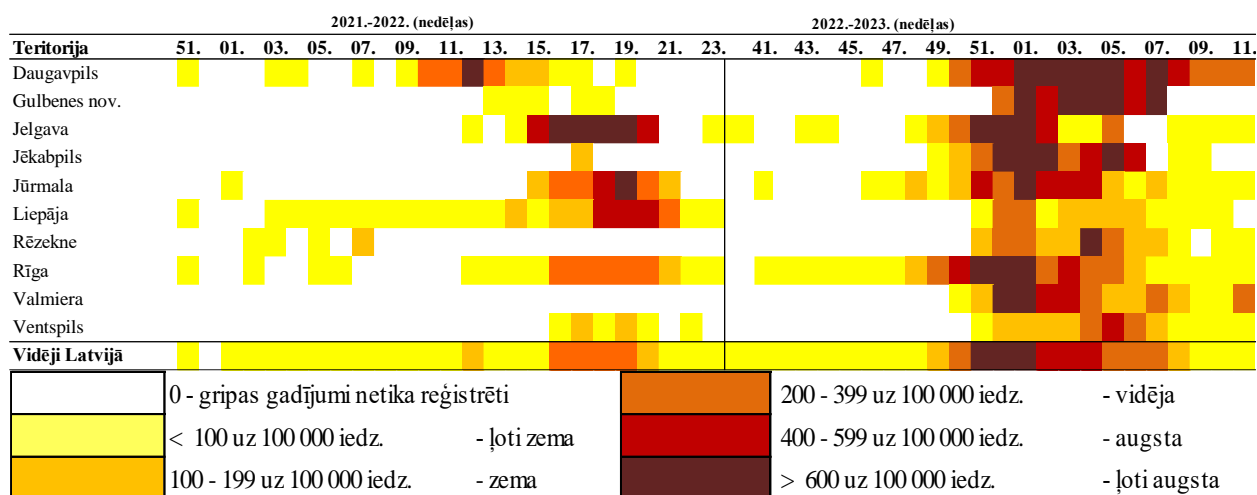
11. nedēļā Latvijā laboratoriski apstiprināti 190 Covid-19 gadījumi, kas ir par 24,2% vairāk nekā 20. nedēļā. Salīdzinājumā ar 10. nedēļu SARS-CoV-2 pozitīvo paraugu īpatsvars pieaudzis par 2,5%.

Kopš sezonas sākuma (2022. gada 40. nedēļa), Latvijā kopā laboratoriski apstiprināti 868 gripas gadījumi un ģimenes ārstu prakses ziņojušas par 3788 klīniski apstiprinātiem gripas gadījumiem. Kopā no monitoringā iesaistītajām slimnīcām līdz šim saņemta informācija par 1250 stacionāriem pacientiem ar *gripu* un 242 stacionāriem pacientiem ar *gripas izraisītu pneimoniju*.

## GRIPA UN CITAS ELPCEĻU INFEKCIJAS AMBULATORAJĀS IESTĀDĒS

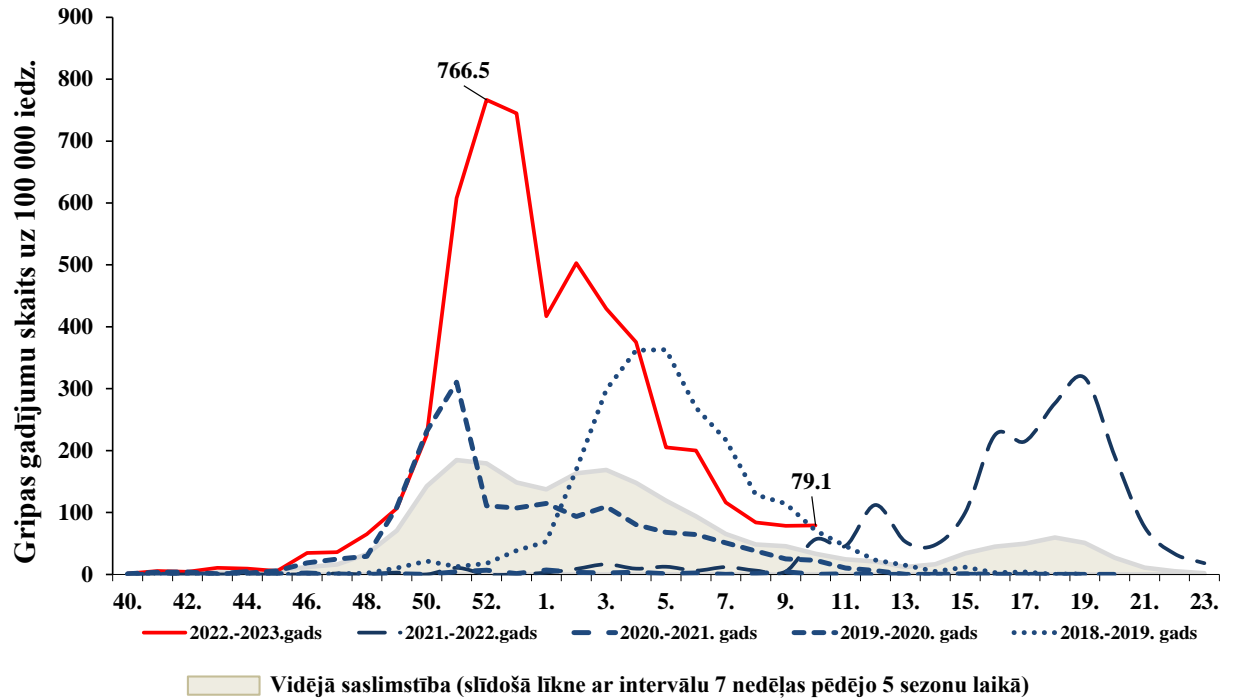
### *Gripas intensitāte administratīvajās teritorijās 2021.–2022. un 2022.–2023. gada sezonā*

11. nedēļā reģistrēti 57 klīniskie gripas gadījumi: 9 gadījumi Valmierā (319,4 gadījumi uz 100 000 iedz.), 30 gripas gadījumi Daugavpilī (296,6 uz 100 000 iedz.), 2 gadījumi Rēzeknē (50,0 uz 100 000 iedz.), 18 gadījumi Rīgā (41,5 uz 100 000 iedz.), 3 gadījumi Ventspilī (40,4 uz 100 000 iedz.), 1 gadījums Jūrmalā (30,1 uz 100 000 iedz.) un 1 gadījums Jelgavā (29,4 gadījumi uz 100 000 iedz.).



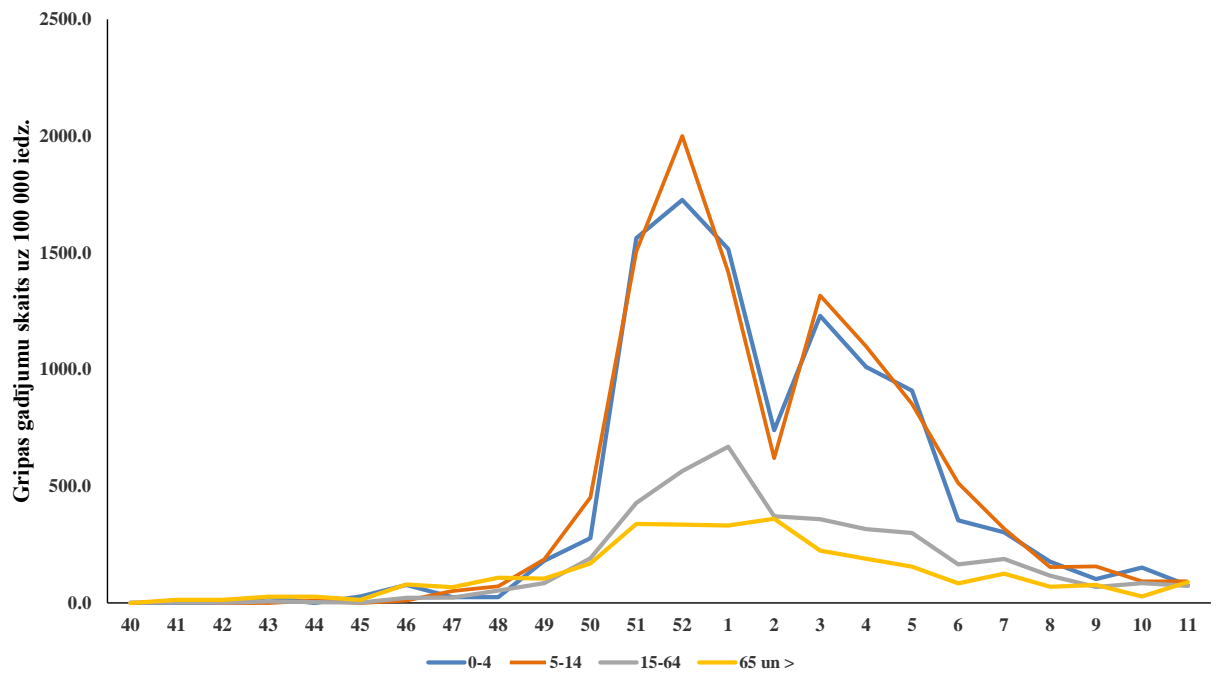
### *Gripas intensitāte 2022.–2023. gada un iepriekšējās sezonās*

Sezonas sākumā Latvijā gripas intensitāte bija ļoti zema, taču augstāka nekā pagājušajā 2021. – 2022. gada sezonā attiecīgajā laika periodā. 48. nedēļā vidēja gripas intensitāte ievērojami palielinājās un pārsniedza bāzes līmeni. Tika paziņots par gripas epidēmijas sākumu. 2023. gada 11. nedēļā vidēja gripas intensitāte paaugstinājusies, reģistrēti 79,1 gadījums uz 100 000 iedzīvotājiem (10. nedēļā – 78,4 uz 100 000 iedzīvotājiem).



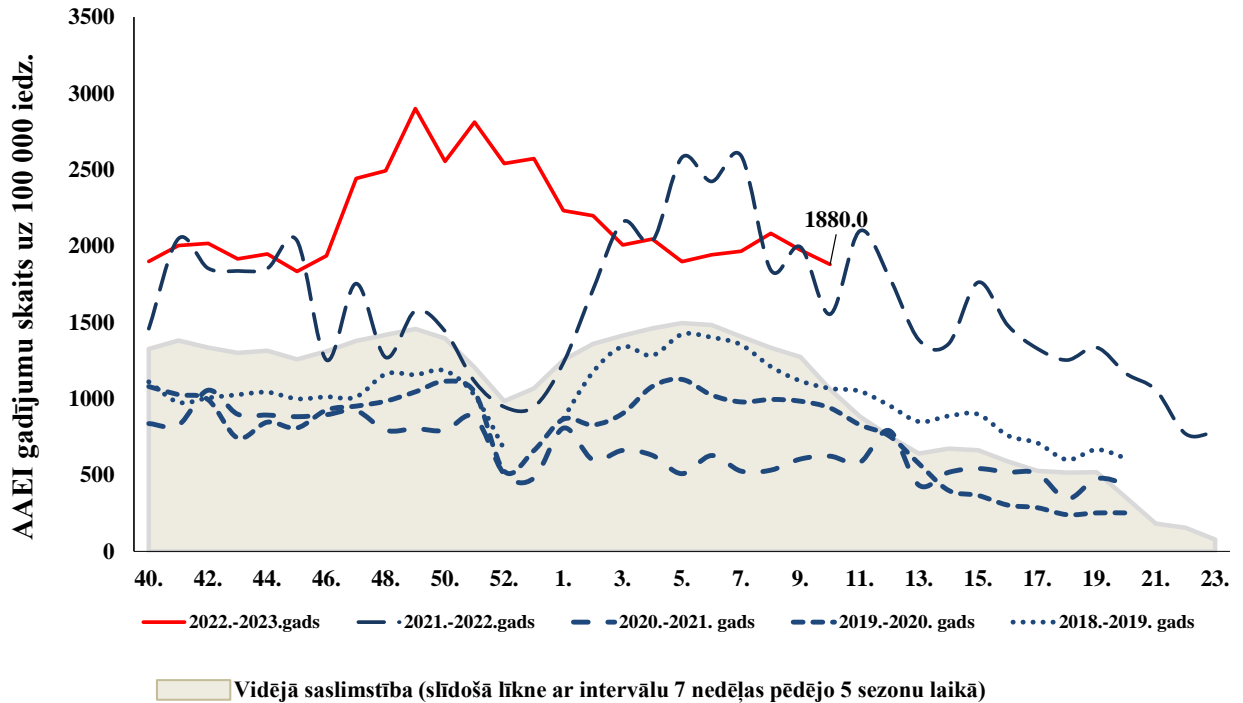
### Gripas intensitāte atsevišķās vecuma grupās

Augstāka saslimstība ar gripu 11. nedēļā reģistrēta bērniem 5–14 gadu vecuma grupā (92,5 uz 100 000 iedzīvotājiem).



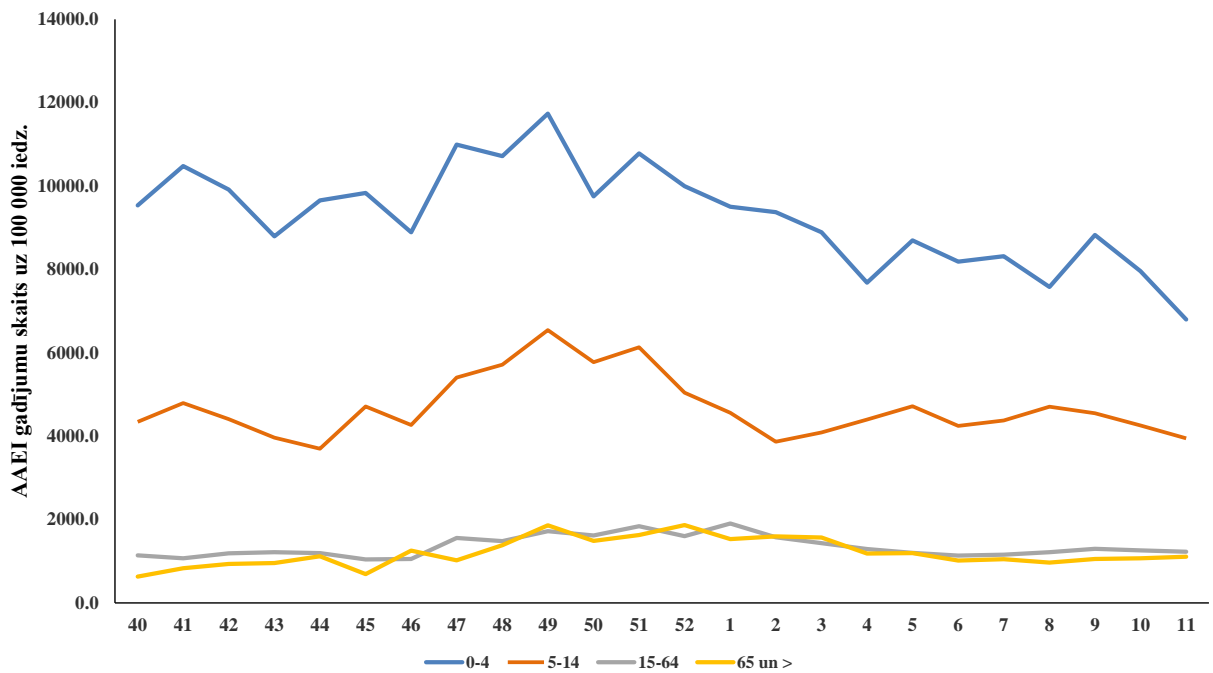
### Akūtas augšējo elpceļu infekcijas (AAEI) 2022.–2023. gada un iepriekšējās sezonās

2023. gada 11. nedēļā samazinājies pacientu vēršanās ambulatorajās ārstniecības iestādēs AAEI gadījumos, salīdzinot ar 10. nedēļu (10. nedēļā – 1973,8 uz 100 000 iedz. un 11. nedēļā – 1880,0 uz 100 000 iedz.).



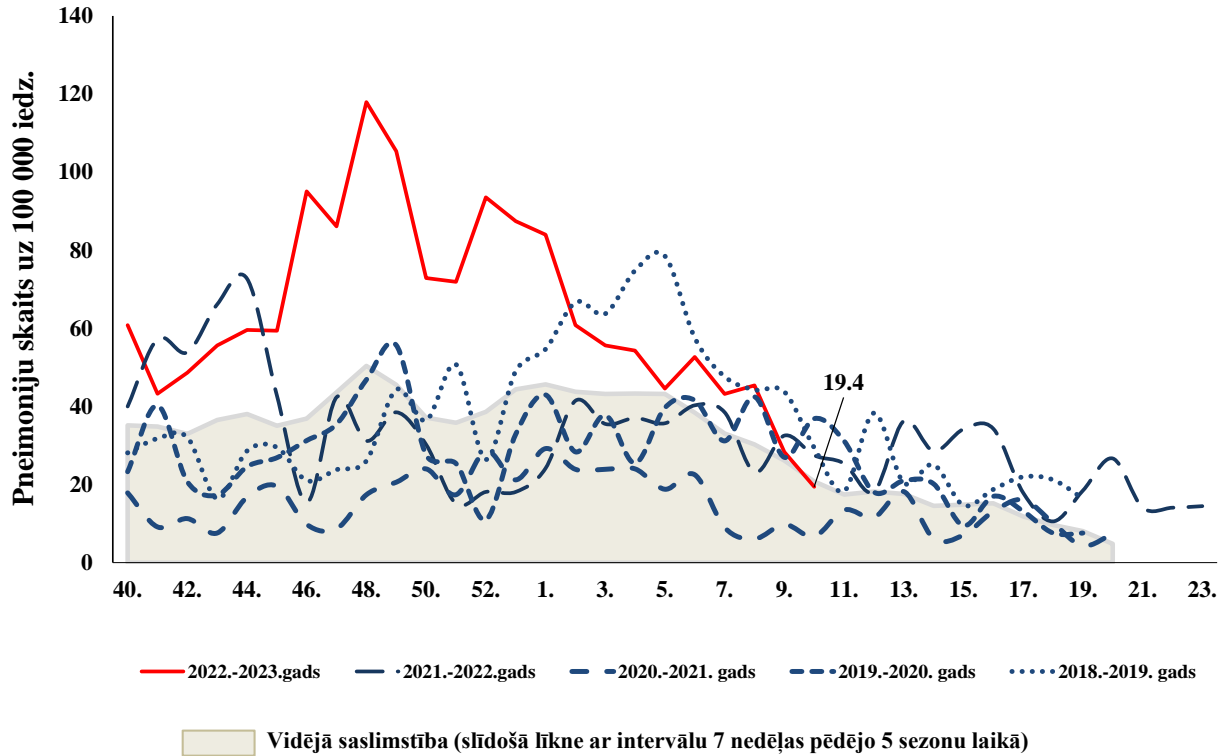
### Akūtu augšējo elpceļu infekciju (AAEI) intensitāte atsevišķās vecuma grupās

Augstāka saslimstība ar citām AAEI 10. nedēļā reģistrēta bērniem 0–4 gadu vecuma grupā (6798,1 gadījumi uz 100 000 iedzīvotājiem).



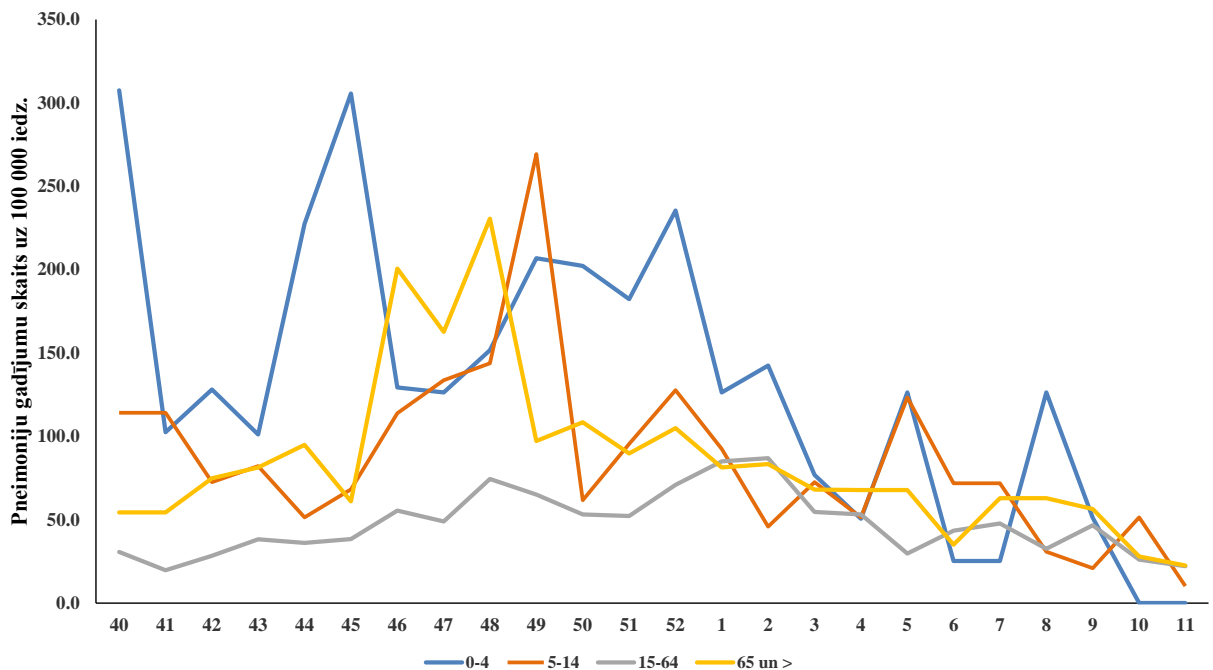
### Pneimonijas 2022.–2023. gada un iepriekšējās sezonās

10. nedēļā ambulatorajās iestādēs vērsušies 14 pacienti ar pneimoniju jeb 19,4 gadījumi uz 100 000 iedzīvotājiem, salīdzinājumā ar iepriekšējo nedēļu pacientu skaits turpina samazināties (10. nedēļā – 28,4 uz 100 000 iedz.).



### Pneimoniju intensitāte atsevišķās vecuma grupās

Augstāka saslimstība ar pneimonijām 10. nedēļā reģistrēta pieaugušajiem vecumā virs 65 gadiem (22,5 uz 100 000 iedzīvotājiem).

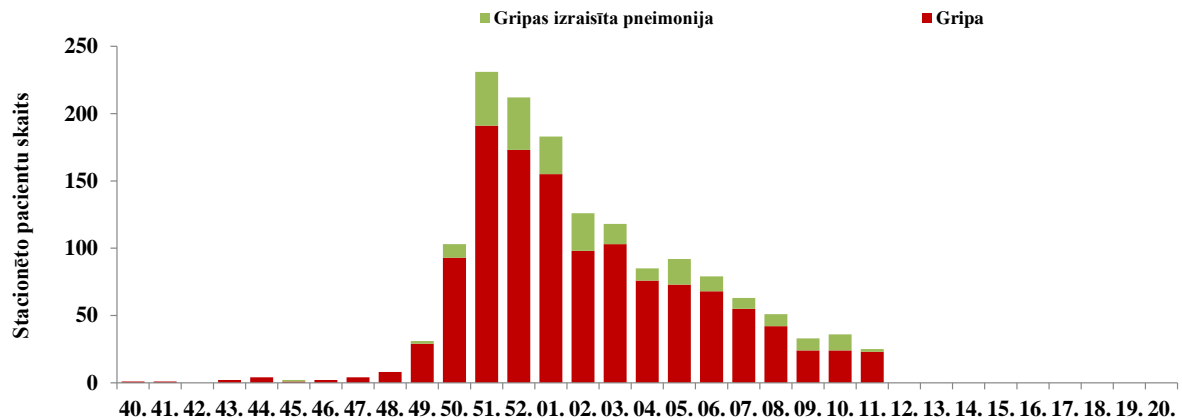


## STACIONĒTIE PACIENTI GRIPAS GADĪJUMOS

### *Stacionētie pacienti 2022.–2023. gada sezonā*

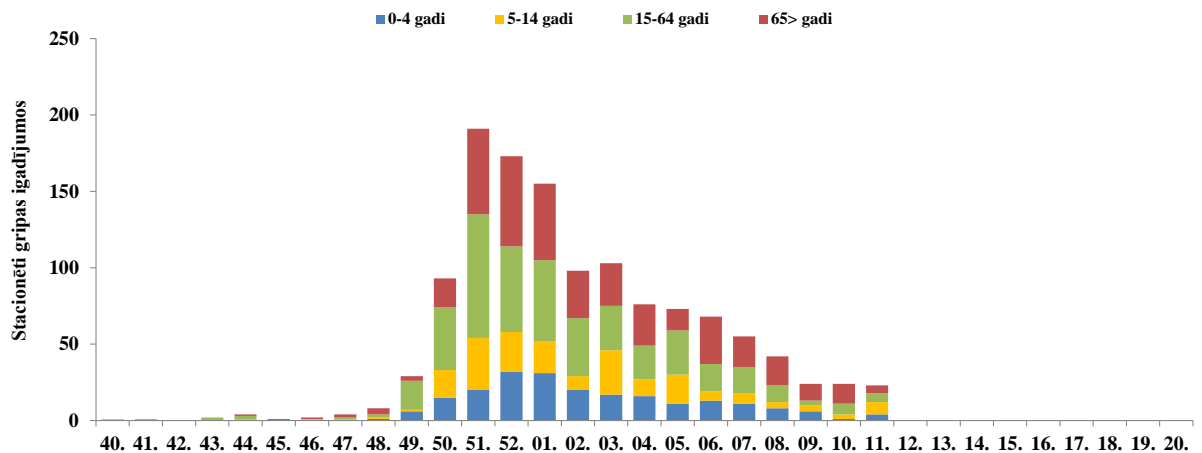
2023. gada 10. nedēļā ar diagnozi *gripa* stacionēti 23 pacienti: 6 pacienti Vidzemes slimnīcā, 5 pacienti Daugavpils reģionālā slimnīcā (DRS), 4 pacienti Rēzeknes slimnīcā, 3 pacienti Bērnu klīniskā universitātes slimnīcā (BKUS), 2 pacienti Rīgas Austrumu klīniskās universitātes slimnīcā (RAKUS) un 3 Liepājas reģionālā slimnīcā (LRS). Kā arī stacionēti 2 pacienti ar diagnozi *gripas izraisīta pneimonija*: 1 pacients DRS un 1 pacients RAKUS.

Citas monitoringā iesaistītas stacionārās ārstniecības iestādes par hospitalizētiem pacientiem gripas un gripas izraisītas pneimonijas gadījumos nav ziņojušas.



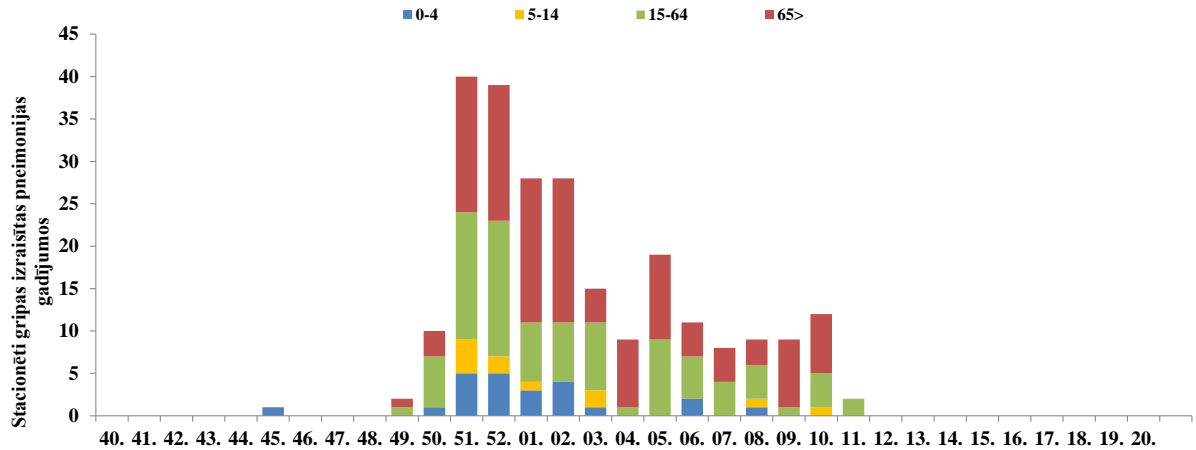
### Stacionēti pacienti ar diagnozi gripa pa vecuma grupām

2023. gada 11. nedēļā pacienti, kuri bija uzņemti slimnīcā ar diagnozi gripa, bija dažādās vecuma grupās: 4 pacienti bija 0–4 gadu, 8 pacienti bija 5–14 gadu, 6 pacienti 15–64 gadu vecuma grupā un 5 pacienti 65+ vecuma grupā.

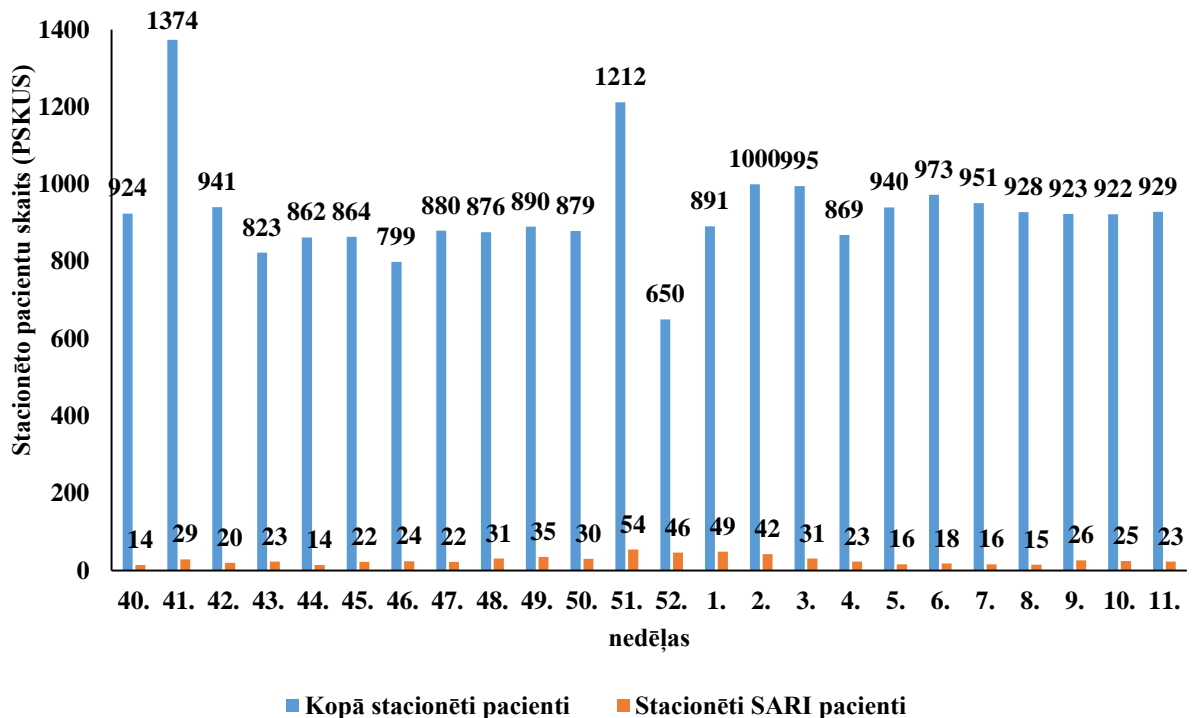


### Stacionēti pacienti ar diagnozi gripas izraisīta pneimonija pa vecuma grupām

Kopš sezonas sākuma ar diagnozi gripas izraisīta pneimonija kopā stacionēti 240 pacienti: 23 pacienti 0–4 gadu, 11 pacienti 5–14 gadu, 90 pacienti 15–64 gadu un 118 pacienti 65+ gadu vecuma grupā.



VSIA “Paula Stradiņa Klīniskās universitātes slimnīcā” (PSKUS) dati tiek analizēti citā griezumā, smagu akūtu respiratoro infekciju (SARI) uzraudzības ietveros, apvienojot gripas, Covid-19 un RSV (respiratori sincitiālā vīrusa) infekcijas uzraudzību. 11. nedēļā PSKUS kopā stacionēti 929 pacienti, no kuriem 23 bija ar SARI. 16 pacienti tika testēti uz SARS-CoV-2, no kuriem 7 (43,8%) paraugos bija pozitīvs rezultāts, neviens pacients netika testēts uz gripu. Intensīvas terapijas nodaļā 11. nedēļā tika stacionēti 4 SARI pacienti (10. nedēļā - 4 pacienti) un reģistrēti 3 nāves gadījumi pacientiem ar SARI (10. nedēļā – 3 gadījumi).



Kopš monitoringa sākuma (2022. gada 40. nedēļa) PSKUS 86 SARI pacienti tika stacionēti intensīvās terapijas nodaļā un 116 pacienti ar SARI ir miruši. 11. nedēļā mirušie



pacienti ar SARI netika testēti uz gripu, 2 tika testēti uz SARS-CoV-2, no kuriem 1 bija pozitīvs rezultāts. Intensīvās terapijas nodaļas pacienti netika testēti uz gripu un trīs pacienti tika testēti uz SARS-CoV-2, no kuriem vienam bija pozitīvs rezultāts.

Nedēļas	ITN stacionēti SARI pacienti	0-4	5-14	15-64	65+	Miruši SARI pacienti	0-4	5-14	15-64	65+
40.	1	0	0	1	0	1	0	0	0	1
41.	6	0	0	3	3	7	0	0	1	6
42.	1	0	0	1	0	7	0	0	2	5
43.	1	0	0	0	1	3	0	0	1	2
44.	0	0	0	0	0	3	0	0	0	3
45.	1	0	0	1	0	2	0	0	0	2
46.	2	0	0	1	1	3	0	0	1	2
47.	2	0	0	0	2	5	0	0	1	4
48.	6	0	0	2	4	5	0	0	2	3
49.	2	0	0	0	2	4	0	0	2	2
50.	2	0	0	0	2	2	0	0	0	2
51.	8	0	0	4	4	9	0	0	0	9
52.	8	0	0	4	4	10	0	0	1	9
01.	3	0	0	0	3	5	0	0	1	4
02.	4	0	0	2	2	9	0	0	2	7
03.	8	0	0	3	5	5	0	0	1	4
04.	1	0	0	0	1	6	0	0	2	4
05.	1	0	0	1	0	4	0	0	0	4
06.	2	0	0	1	1	2	0	0	1	1
07.	7	0	0	1	6	2	0	0	0	2
08.	3	0	0	2	1	3	0	0	1	2
09.	9	0	0	3	6	13	0	0	1	12
10.	4	0	0	2	2	3	0	0	2	1
11.	4	0	0	1	3	3	0	0	1	2
<b>Kopā</b>	<b>86</b>	<b>0</b>	<b>0</b>	<b>33</b>	<b>53</b>	<b>116</b>	<b>0</b>	<b>0</b>	<b>23</b>	<b>93</b>

Kopš monitoringa sākuma (2022. gada 40. nedēļa) PSKUS tika izmeklēti 773 paraugi uz gripu un COVID-19 kopā, tika noteikts 161 SARS-CoV-2 vīruss un 61 gripas vīruss.

Nedēļas	Testēti SARI uz Gripu	Pozitīvi uz gripu	Īpatsvars (%)	Testēti SARI uz SARS-CoV-2	Pozitīvi uz SARS-CoV-2	Īpatsvars (%)	Testēti SARI uz RSV	Pozitīvi uz RSV	Īpatsvars (%)	Pozitīvo paraugu skaits
40.	4			13	8	61.5				8
41.	17			24	7	29.2				7
42.	2			16	3	18.8				3
43.	1			22	8	36.4				8
44.	0			14	6	42.9				6
45.	5	2	40.0	18	1	5.6				3
46.	4	2	50.0	19	3	15.8				5
47.	6	1	16.7	18	1	5.6				2
48.	12	1	8.3	25	7	28.0				8
49.	13	2	15.4	27	6	22.2				8
50.	6	3	50.0	22	8	36.4				11
51.	21	9	42.9	18	16	88.9				25
52.	18	10	55.6	41	14	34.1				24
1.	7	2	28.6	44	12	27.3				14
2.	18	11	61.1	35	11	31.4				22
3.	28	8	28.6	28	3	10.7				11
4.	20	3	15.0	21	4	19.0				7
5.	15	1	6.7	16	3	18.8				4
6.	15	2	13.3	14	3	21.4				5
7.	14	1	7.1	15	4	26.7				5
8.	12	2	16.7	12	7	58.3				9
9.	14	1	7.1	20	10	50.0				11
10.	3	0	0.0	20	9	45.0				9
11.	0	0	0.0	16	7	43.8				7
<b>Kopā</b>	<b>255</b>	<b>61</b>	<b>23.9</b>	<b>518</b>	<b>161</b>	<b>31.1</b>				<b>222</b>

## VISPĀRĒJĀS UN PIRMSSKOLAS IZGLĪTĪBAS IESTĀŽU APMEKLĒJUMS

2023. gada 11. nedēļā (ceturtdien) vispārējās izglītības iestādēs bija skolēnu mācību brīvlaiks.

Vispārējās izglītības iestāžu apmeklējums 2022.-2023.gada epidēmiskajā sezonā											
Monitoringa pilsētas /nedēļas	Apmeklējumu īpatsvars no reģistrēto skolēnu skaita (%)										
	Daugavpils	Gulbenes novads	Jelgava	Jēkabpils	Jūrmala	Liepāja	Rēzekne	Rīga	Valmiera	Ventspils	Vidēji
<b>01.</b>	Brīvdienas										
<b>02.</b>	90.0	93.5	82.4	93.4	75.1	91.4	96.3	88.9	77.2	91.1	<b>89.3</b>
<b>03.</b>	85.2	88.0	82.1	84.9	72.7	89.8	88.3	88.9	82.3	87.5	<b>86.9</b>
<b>04.</b>	72.3	83.1	72.7	85.9	72.7	89.4	93.5	83.3	81.2	84.7	<b>83.0</b>
<b>05.</b>	72.3	84.9	73.5	88.9	71.4	85.8	93.2	85.2	78.7	83.7	<b>83.5</b>
<b>06.</b>	83.3	87.6	70.6	80.7	64.4	77.4	95.1	81.4	84.6	85.0	<b>81.8</b>
<b>07.</b>	87.4	89.3	82.4	87.8	73.0	88.7	95.9	86.5	22.6	87.1	<b>84.8</b>
<b>08.</b>	87.0	86.4	83.7	89.6	75.8	88.7	94.7	87.2	90.1	87.8	<b>87.3</b>
<b>09.</b>	85.3	90.9	73.9	80.3	77.9	89.8	93.5	84.5	96.6	90.5	<b>86.2</b>
<b>10.</b>	87.5	92.1	82.8	84.5	72.3	89.4	94.0	84.3	96.6	86.8	<b>86.0</b>
<b>11.</b>	Brīvdienas										
<b>09. nedēļa salīdzinājumā ar 10. nedēļu (±)</b>	<b>2.2</b>	<b>1.3</b>	<b>8.8</b>	<b>4.2</b>	<b>-5.5</b>	<b>-0.4</b>	<b>0.5</b>	<b>-0.2</b>	<b>0.0</b>	<b>-3.7</b>	<b>-0.2</b>

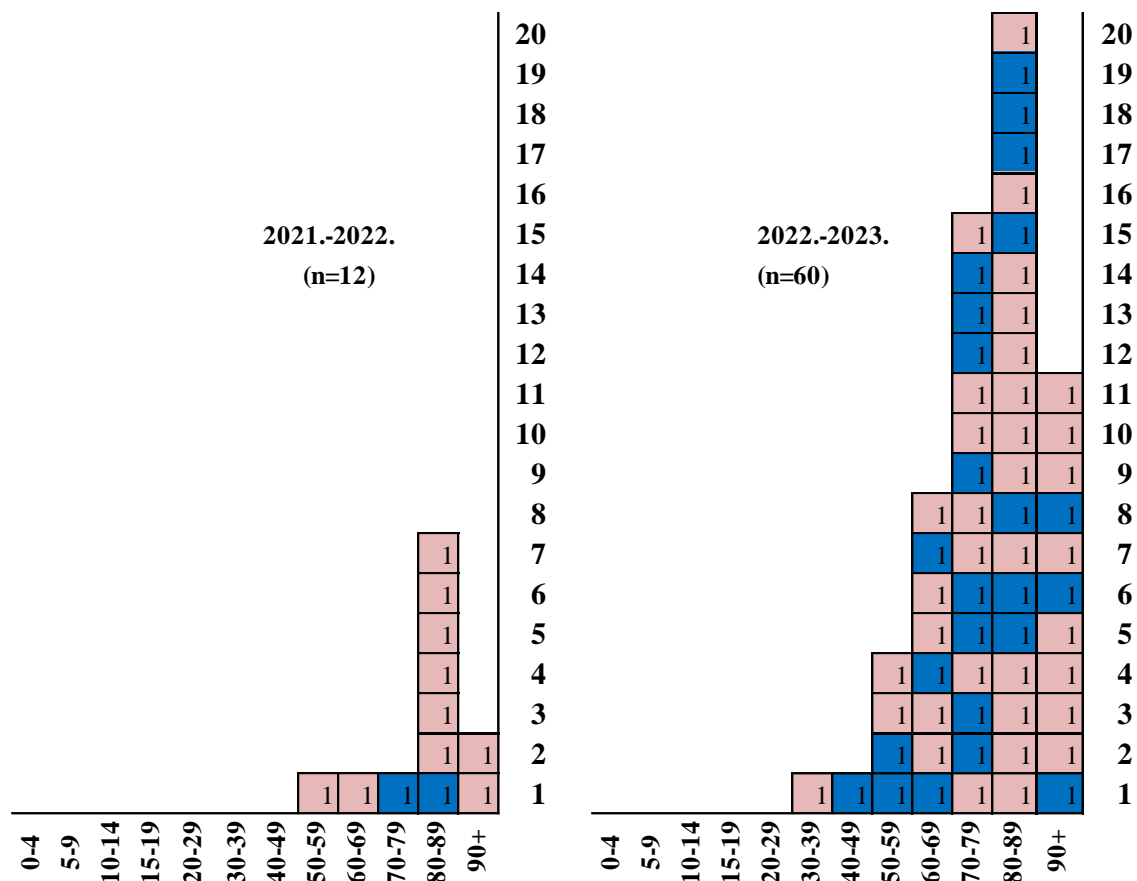
2023. gada 10. nedēļā (ceturtdien) pirmsskolas izglītības iestādes apmeklēja vidēji 63,9% bērnu, kas ir par 1,4% mazāk nekā iepriekšējā nedēļā (10. nedēļā – 65,1%). Viszemākais pirmsskolas izglītības iestāžu apmeklējums reģistrēts Valmierā (57,5%).

Pirmsskolas izglītības iestāžu apmeklējums 2022.-2023.gada epidēmiskajā sezonā											
Monitoringa pilsētas /nedēļas	Apmeklējumu īpatsvars no reģistrēto bērnu skaita (%)										
	Daugavpils	Gulbenes novads	Jelgava	Jēkabpils	Jūrmala	Liepāja	Rēzekne	Rīga	Valmiera	Ventspils	Vidēji
<b>01.</b>	37.3	43.8	48.1	40.1	44.3	42.7	53.6	48.0	45.7	46.9	<b>45.3</b>
<b>02.</b>	62.3	56.3	53.1	57.6	62.5	65.5	61.8	71.4	48.0	58.4	<b>62.3</b>
<b>03.</b>	65.0	71.1	61.7	46.4	69.0	61.8	53.6	69.0	74.2	61.9	<b>63.9</b>
<b>04.</b>	68.0	68.0	57.2	64.1	65.4	62.0	61.8	65.2	67.0	59.6	<b>63.2</b>
<b>05.</b>	68.0	68.0	56.0	64.6	65.4	67.4	70.9	65.2	71.0	57.5	<b>63.3</b>
<b>06.</b>	68.5	56.3	56.0	62.3	69.0	63.3	73.6	65.0	76.0	56.1	<b>62.6</b>
<b>07.</b>	76.3	66.4	58.8	57.9	66.4	65.7	77.3	69.7	62.4	62.9	<b>66.2</b>
<b>08.</b>	73.1	63.3	58.8	49.1	62.2	68.5	64.5	66.8	65.2	62.5	<b>64.1</b>
<b>09.</b>	74.0	60.9	65.4	64.1	62.2	68.2	67.3	68.6	72.9	66.9	<b>67.6</b>
<b>10.</b>	76.1	61.7	69.5	60.8	57.6	63.7	66.4	68.4	72.9	60.3	<b>65.1</b>
<b>11.</b>	74.8	60.2	62.1	60.1	62.5	62.0	69.1	61.1	57.5	64.7	<b>63.6</b>
<b>Salīdzinājumā ar iepriekšējo nedēļu (±)</b>	<b>-1.3</b>	<b>-1.6</b>	<b>-7.4</b>	<b>-0.7</b>	<b>4.9</b>	<b>-1.7</b>	<b>2.7</b>	<b>-7.2</b>	<b>-15.4</b>	<b>4.4</b>	<b>-1.4</b>

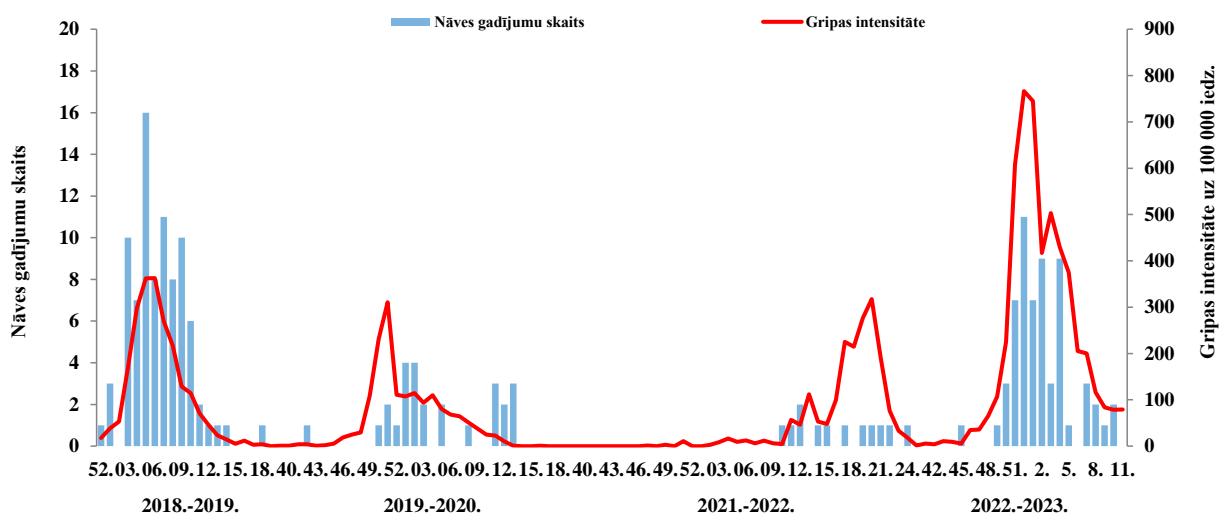
## GRIPAS IZRAISĪTIE NĀVES GADĪJUMI

No monitoringa sākuma (2022. gada 40. nedēļa) saņemta informācija par 60 nāves gadījumiem ar laboratoriski apstiprinātu *A tipa* gripu, pārsvarā personas virs 60 gadiem. Pacientiem bija vairākas blakus saslimšanas, 23 pacienti nebija vakcinēti pret gripu, 35 pacientiem vakcinācijas statuss nebija zināms un divas personas bija vakcinētas pret gripu.

Iepriekšējā 2021.–2022. gada sezonā reģistrēti 12 nāves gadījumi.



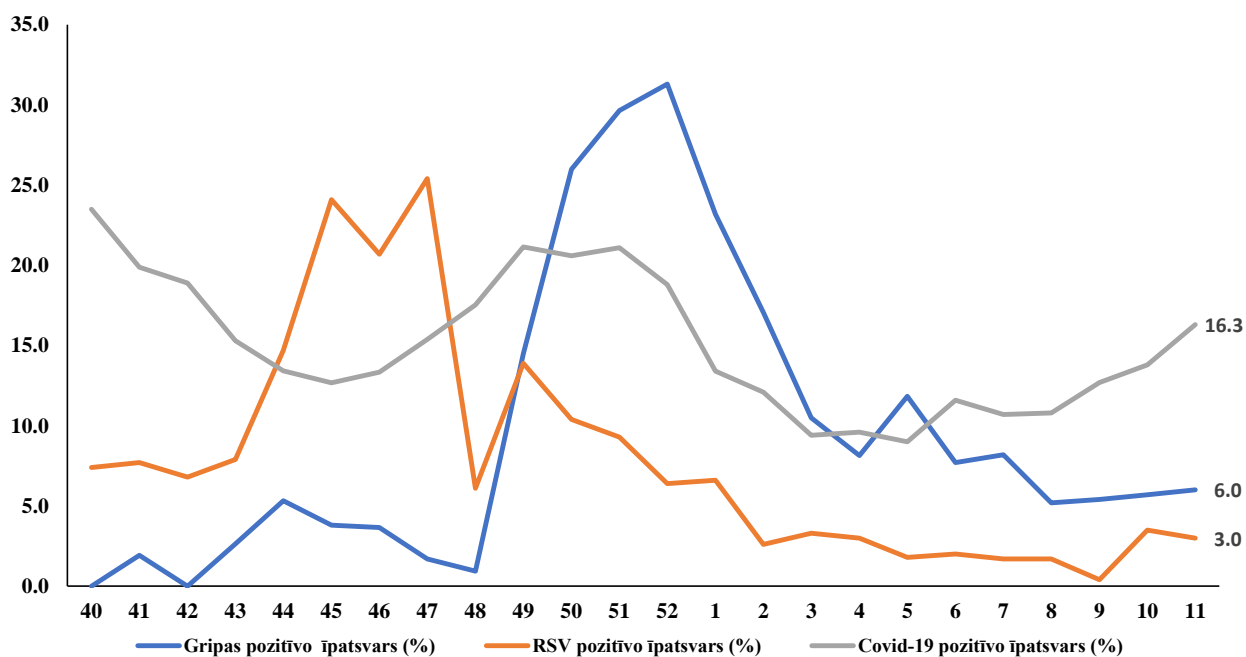
*Gripas intensitāte un reģistrētie nāves gadījumi 2022.–2023. gada sezonā un iepriekšējās sezonās*



### VIRUSOLOĢIJAS DATI

SIA “Rīgas Austrumu klīniskās universitātes slimnīca” (RAKUS) Nacionālā mikrobioloģijas referenču laboratorijā (NMRL) kopš sezonas sākuma (2022. gada 40. nedēļa) izmeklēti 6160 pacienta klīniskie paraugi. 2023. gada 11. nedēļā izmeklēts 281 paraugs un no tiem apstiprināti 9 *A tipa* vīrusa paraugi, no tiem 3 raksturoti kā *A/H1pdm09* un 4 – kā *A/H3*, kā arī apstiprināti 8 *B tipa* vīrusa paraugi, no kuriem 7 pieder *B/Victoria* līnijai.

### Gripas, RSV un SARS-CoV-2 pozitīvo paraugu īpatsvara salīdzinājums



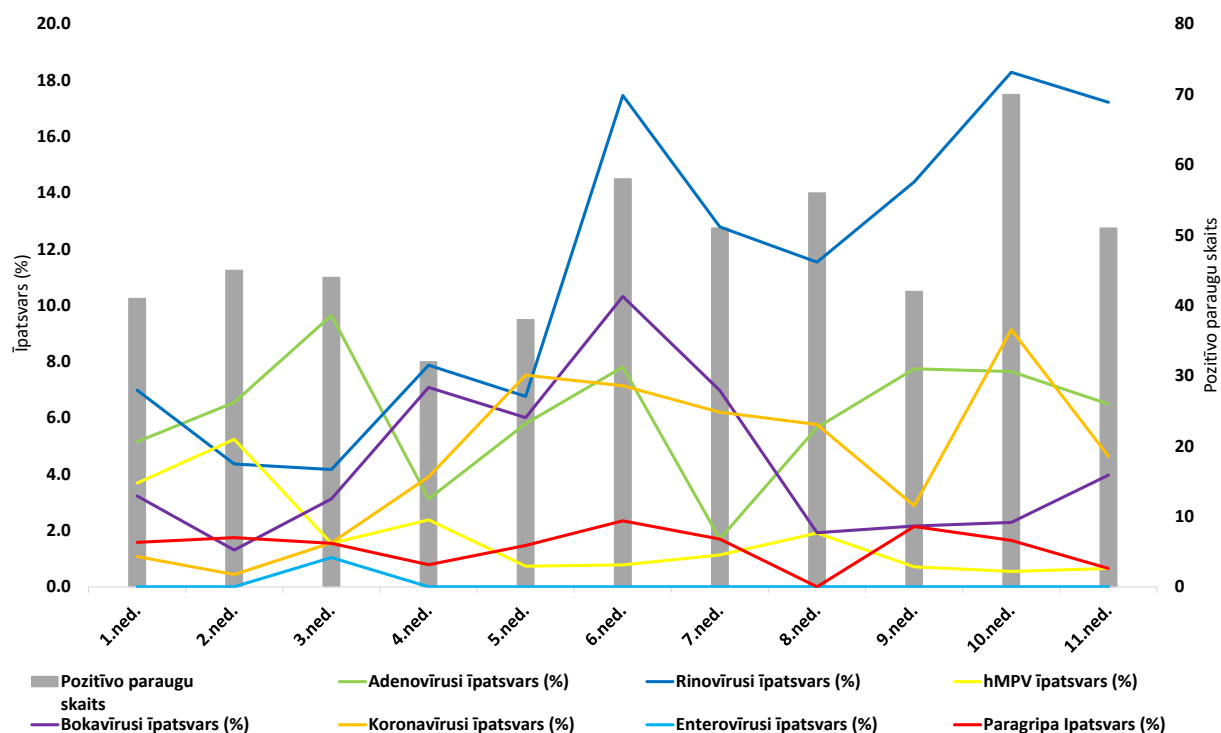
\*Gripas un RSV dati iegūti no monitoringa programmas, bet Covid-19 dati tika iegūti no kopējās valsts statistikas.

**Izmeklēto paraugu skaits (IPS), pozitīvo paraugu skaits (PPS) un īpatsvars (%) sadalījumā pēc patogēniem**

Nedēļa	1.	2.	3.	4.	5.	6.	7.	8.	9.	10.	11.	Kopā
IPS - gripa	440	416	391	270	279	271	317	368	258	300	281	3591
PPS - gripa kopā	102	71	16	22	32	21	26	19	14	17	17	357
Īpatsvars (%)	23.2	17.1	4.1	8.1	11.5	7.7	8.2	5.2	5.4	5.7	6.0	9.9
- A tipa gripa	102	70	14	22	32	21	18	16	13	12	9	329
Īpatsvars (%)	100.0	98.6	87.5	100.0	100.0	100.0	69.2	84.2	92.9	70.6	52.9	92.2
- B tipa gripa		1	2				8	3	1	5	8	3
Īpatsvars (%)		1.4	12.5				30.8	15.8	7.1	29.4	47.1	0.8
IPS - RSV	419	393	355	245	256	251	299	352	244	287	267	3368
PPS - RSV	29	11	13	8	5	5	5	6	1	10	8	101
Īpatsvars (%)	6.9	2.8	3.7	3.3	2.0	2.0	1.7	1.7	0.4	3.5	3.0	3.0
IPS - Paragripa kopā	190	229	194	127	136	128	177	209	140	182	154	1866
Paragripa I		1						1				1
Paragripa II	1							1				1
Paragripa III			1	1			1	1				4
Paragripa IV	2	1	2						1			5
Paragripa (nedefinējot)		2			2	2			2	3	1	6
PPS - Paragripa kopā	3	4	3	1	2	3	3		3	3	1	19
Īpatsvars (%)	1.6	1.7	1.5	0.8	1.5	2.3	1.7	0.0	2.1	1.6	0.6	1.0
IPS - Adenovīrusi	194	229	197	128	138	128	176	212	142	183	155	1882
PPS - Adenovīrusi	10	15	19	4	8	10	3	12	11	14	10	116
Īpatsvars (%)	5.2	6.6	9.6	3.1	5.8	7.8	1.7	5.7	7.7	7.7	6.5	6.2
IPS - Rinovīrusi	186	229	192	127	133	126	172	208	139	175	151	1838
PPS - Rinovīrusi	13	10	8	10	9	22	22	24	20	32	26	196
Īpatsvars (%)	7.0	4.4	4.2	7.9	6.8	17.5	12.8	11.5	14.4	18.3	17.2	10.7
IPS - hMPV	190	229	194	126	136	128	176	209	141	182	154	1865
PPS - hMPV	7	12	3	3	1	1	2	4	1	1	1	36
Īpatsvars (%)	3.7	5.2	1.5	2.4	0.7	0.8	1.1	1.9	0.7	0.5	0.6	1.9
IPS - Bokavīrusi	186	229	192	127	133	126	172	208	139	175	151	1838
PPS - Bokavīrusi	6	3	6	9	8	13	12	4	3	4	6	74
Īpatsvars (%)	3.2	1.3	3.1	7.1	6.0	10.3	7.0	1.9	2.2	2.3	4.0	4.0
IPS - Koronovīrusi	186	229	192	128	133	126	172	208	139	175	151	1839
PPS - Koronovīrusi	2	1	3	5	10	9	9	12	4	16	7	78
Īpatsvars (%)	1.1	0.4	1.6	3.9	7.5	7.1	5.2	5.8	2.9	9.1	4.6	4.2
IPS - Enterovīrusi	186	229	192	127	133	126	172	208	139	175	151	1838
PPS - Enterovīrusi			2									2
Īpatsvars (%)			1.0									0.1

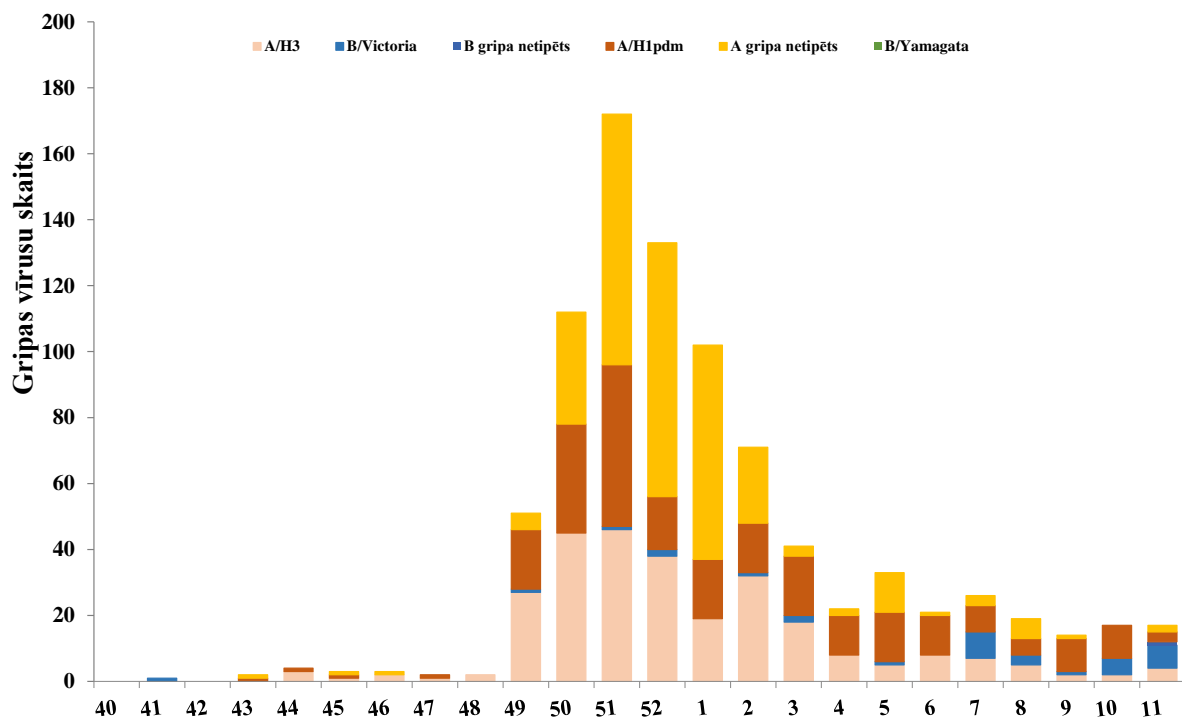
11. nedēļā novērots augsts rinovīrusa un adenovīrusa pozitīvo paraugu īpatsvars. Salīdzinājumā ar iepriekšējo nedēļu vērojams bokavīrusa īpatsvara pieaugums, bet rinovīrusa, adenovīrusa un respiratori sincitiālā vīrusa (RSV) īpatsvara samazinājums.

### Elpceļu vīrusu pozitīvo paraugu īpatsvara salīdzinājums



### Noteikto gripas vīrusu tipēšana

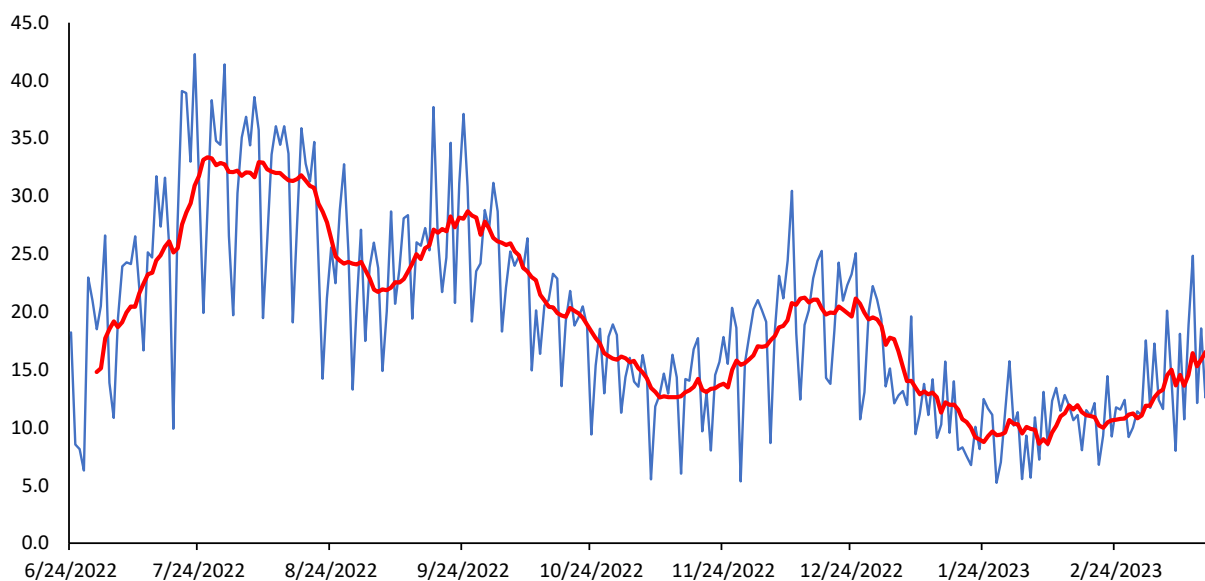
Šajā sezonā (no 2022. gada 40. nedēļas) izmeklētajos paraugos apstiprināti 825 *A* tipa gripas vīrusi, no tiem 246 raksturoti kā *A/H1pdm09* un 275 raksturoti kā *A/H3*, un apstiprināti 34 *B* tipa gripas vīrusi, 33 pieder *B/Victoria* līnijai.



## COVID-19 INFEKCIJAS DATI

11. nedēļā Latvijā reģistrēti 190 jauni Covid-19 gadījumi, jaunatklāto Covid-19 gadījumu skaits palielinājies par 24,2% salīdzinājumā ar iepriekšējo nedēļu. Nedēļas laikā veikti 1163 testi, kas par 5,2% vairāk nekā 10. nedēļā. Pozitīvo testu īpatsvars bija 16,3%, kas ir par 2,5% vairāk nekā 10. nedēļā. Pacientu skaits stacionāros ar apstiprināto Covid-19 infekciju palielinājies par 30,9%. 11. nedēļā reģistrēti 7 nāves gadījumi Covid-19 pacientiem (10. nedēļā – 8 gadījumi).

Covid-19 pozitīvo testu īpatsvars (%) pa dienām (vidēji **16,3 %** pēdējo 7 dienu laikā)



## PVO EIROPAS REĢIONA GRIPAS UZRAUDZĪBAS TĪKLA INFORMĀCIJA

### Eiropas gripas uzraudzības tīkla Flu News Europe ziņojums <sup>2</sup>

2023. gada 09. nedēļā (27.02.–05.03.) no izmeklētajiem paraugiem uzraudzības tīkla primārās veselības aprūpes iestādēs pacientiem, kuriem bija gripai līdzīgi simptomi (ILI) vai ARI simptomi, pozitīvo paraugu īpatsvars atrodas virs epidēmijas sliekšņa (10%) un palielinājās līdz 26% no 24% iepriekšējā nedēļā.

19 no 40 valstīm ziņoja par augstu vai vidēju intensitāti un 20 no 39 valstīm ziņoja par plašu gripas sezonālo aktivitāti.

Francija, Ungārija, Rumānija un Slovēnija ziņoja par augstāku nekā 40% pozitīvo paraugu īpatsvaru uzraudzības tīkla primārās veselības aprūpes iestādēs.

Visās monitoringa sistēmās (gan uzraudzības tīklā, gan ārpus uzraudzības tīkla) tika konstatēti gan *A tipa*, gan *B tipa* gripas vīrusi, taču vairāk dominēja *B tipa* gripas vīruss.

Par hospitalizētiem gadījumiem ar apstiprinātu gripas vīrusa infekciju tika ziņots no intensīvās terapijas nodaļām, kur vairāk dominēja *B tipa* gripas vīrusi, citām nodaļām, kur vairāk tika konstatēti *A tipa* gripas vīrusi, un SARI uzraudzības, kur dominēja *B tipa* gripas vīrusi. 6 valstis ziņoja par pozitīvo paraugu īpatsvaru virs bāzes līmeņa intensitātes (10%) SARI uzraudzībā.

<sup>2</sup> <https://flunewseurope.org/>



## Kvalitatīvie indikatori

No 40 valstīm, kas ziņoja par gripas izplatības intensitāti, 6 ziņoja par bāzes līmeņa intensitāti (Islande, Nīderlande, Ukraina, Apvienotā Karaliste (Anglija, Ziemeļīrija un Skotija)), 15 valstis ziņoja par zemu intensitāti, 18 ziņoja par vidēju intensitāti un 1 ziņoja par augstu intensitāti (Horvātija).

No 39 valstīm, kas atzīmēja teritoriālās izplatības rādītājus 1 valsts ziņoja, ka gripas aktivitāte nav novērota (Gruzija), 7 ziņoja par sporādisku izplatību (Azerbaidžāna, Beļģija, Bulgārija, Kazahstāna, Dienvidmaķedonija, Apvienotā Karaliste (Anglija un Ziemeļīrija)), 4 ziņoja par lokālu izplatību (Baltkrievija, Lietuva, Malta un Slovākija), 7 ziņoja par reģionālu izplatību (Albānija, Austrija, Moldovas Republica, Rumānija, Serbija, Apvienotā Karaliste (Skotija) un Kosova) un 20 valstis ziņoja par plašu izplatību.

### Pasaules Veselības organizācijas Globāla gripas uzraudzības tīkla 2023. gada 6. marta 440. ziņojums<sup>3</sup>

Valstīm ir ieteicams uzraudzīt gripas un SARS-CoV-2 vīrusu kopcirkulāciju. Valstis tiek mudinātas uzlabot integrēto uzraudzību un pastiprināt savu gripas vakcinācijas kampaņu, lai novērstu smagas slimības un ar gripu saistītu hospitalizāciju. Ārstiem diferenciāldiagnozē jāņem vērā gripa, jo īpaši augsta riska grupām attiecībā uz gripu, un jāpārbauda un jāārstē saskaņā ar valsts vadlīnijām. Sakarā ar izmaiņām elpceļu vīrusu uzraudzībā COVID-19 pandēmijas laikā, pašreizējo datu salīdzināšanu ar datiem no iepriekšējām sezonām vajadzētu interpretēt piesardzīgi.

- Pasaulē gripas aktivitāte turpina samazināties. Dominēja *A tipa* gripas vīrusi, no kuriem nedaudz lielāks vīrusa apakštipu īpatsvars bija *A(H1N1)pdm09*, taču *B tipa* gripas vīrusa atklāto gadījumu īpatsvars palielinājās.

- Ziemeļamerikas valstīs lielākā daļa gripas aktivitātes rādītāju samazinājās līdz līmenim, kas ir līdzīgs vai zemāks līmenim, kas parasti tiek novērots sezonas beigās. ASV dominēja *A(H3N2)* gripas vīruss, savukārt Kanādā vairāk dominēja *A(H1N1)pdm09* gripas vīruss.

- Eiropā kopējā gripas aktivitāte nemainījās, savukārt pozitīvo paraugu īpatsvars uzraudzības tīklā saglabājās virs epidēmijas sliekšņa reģionālā līmenī. Pārsvārā dominēja *A(H1N1)pdm09* gripas vīrusi, taču pēdējo nedēļu laikā ziņots par *B tipa* gripas pieaugumu. Kopumā *A* un *B tipa* gripas vīrusi konstatēti līdzīgas proporcijās gan uzraudzības tīklā, gan ārpus uzraudzības tīkla. *B tipa* gripas vīrusa īpatsvars pēdējo nedēļu laikā pieauga, savukārt citi gripas aktivitātes rādītāji saglabājās stabili, vai samazinājās un tikai dažas valstis ziņoja par gripas aktivitātes pieaugumu.

- Vidusāzijā gripas aktivitāte kopumā samazinājās.
- Ziemeļāfrikas valstīs gripas aktivitāte bija zema un turpināja samazināties Marokā un Tunisijā.
- Rietumāzijā tika ziņots par gripas aktivitāti un visu sezonālo gripas apakštipu noteikšanu.
- Austrumāzijā gripas aktivitāte strauji palielinājies Ķīnā, dominē *A(H1N1)pdm09*, savukārt citās valstīs gripas aktivitāte samazinājās.

- Karību jūras reģionā un Centrālamerikā gripas aktivitāte bija zema, *A(H3N2)* gripas vīrusa un *B tipa* gripas vīrusa izplatība turpināja samazināties.

- Dienvidamerikas tropu valstīs gripas izplatības līmenis saglabājās zems, dominē *B/Victoria* līnija.
- Tropu Āfrikā gripas aktivitāte saglabājās zema, tika ziņots par visiem sezonālas gripas apakštipiem un ziņots par gripas aktivitātes pieaugumu Austrumāfrikā.

- Dienvidāzijā gripas saglabājās zemā līmenī, tika konstatēti visi sezonālās gripas apakštipi.
- Dienvidaustrumāzijā galvenokārt konstatēta *B tipa* gripa, gripas gadījumu skaits saglabājās paaugstināts sakarā ar lielu gripas gadījumu skaitu Malaizijā.

- Dienvidu puslodes mērenajās joslās gripas aktivitāte saglabājās starpsezonu līmenī.
- Globālā līmenī RSV aktivitāte bija zema vai samazinās.

<sup>3</sup> <https://www.who.int/teams/global-influenza-programme/surveillance-and-monitoring/influenza-updates/current-influenza-update>

Nacionālie gripas centri (NIC) un citas nacionālās gripas laboratorijas no 112 valstīm, apgabaliem vai teritorijām ziņoja FluNet par laika periodu no 2023. gada 6. februāra līdz 2023. gada 19. februārim (2023. gada 10. marta dati).

PVO Globālās gripas uzraudzības un reaģēšanas sistēmas (GISRS) laboratorijas šajā laika posmā pārbaudīja vairāk nekā 452 053 paraugus. 31 912 paraugi bija pozitīvi uz gripas vīrusiem, no kuriem 18 760 (58,8%) bija *A tipa* gripa un 13 152 (41,2%) *B tipa* gripa.

No tipētiem *A tipa* gripas vīrusiem 4 159 (66,2%) bija *A/H1N1pdm09* un 2 144 (33,8%) bija *A/H3N2*. No raksturotajiem *B tipa* gripas vīrusiem visi 1 094 (100%) piederēja *B/Victoria* līnijai.

No izmeklētajiem paraugiem uzraudzības tīklā Covid-19 pozitīvo paraugu īpatsvars saglabājās virs 20% visā pasaulē, aptuveni aktivitāte bija 25% Amerikas reģionā, Klusā okeāna rietumu daļas reģionos samazinājās līdz 10% un pārējos reģionos Covid-19 aktivitāte saglabājās zem 10%. Ārpus uzraudzības tīkla Covid-19 pozitīvo paraugu īpatsvars ir aptuveni 25% globāli.

COVID-19 pandēmijas laikā PVO mudina valstis, īpaši tās, kuras no PVO GISRS saņēmušas multipleksās gripas un SARS-CoV-2 reaģentu komplektus, veikt integrētu gripas un SARS-CoV-2 uzraudzību un ziņot par epidemioloģisko un laboratorijas informāciju. Vadlīnijas var atrast šeit: <https://www.who.int/publications/i/item/WHO-2019-nCoV-integrated-sentinel-surveillance-2022.1>.

NIC un citas nacionālās gripas laboratorijas no 81 valsts, apgabaliem vai teritorijām no sešiem PVO reģioniem (Āfrikas reģions: 12; Amerikas reģions: 19; Austrumu Vidusjūras reģions: 6; Eiropas reģions: 36; Dienvidaustrumāzijas reģions: 3; Rietumu reģions Klusā okeāna reģions: 6) ziņoja FluNet laika posmā no 2023. gada 6. februāra līdz 2023. gada 19. februārim (dati uz 2023. gada 2. martu). PVO GISRS laboratorijas šajā laika periodā pārbaudīja vairāk nekā 42 664 kontrolparaugus, un 8 182 (19,2%) bija pozitīvi attiecībā uz SARS-CoV-2. Turklāt tajā pašā periodā tika pārbaudīti vairāk nekā 118 121 nekontrolējami vai nenoteiktu ziņošanas avotu paraugi, un 30 995 bija pozitīvi attiecībā uz SARS-CoV-2.

### **PVO Konsultatīvās sanāksmes 2022. gada 25. februāra ziņojums par gripas vakcīnas sastāvu 2022.–2023. gada sezonai Ziemeļu puslodē.**

2022. gada 25. februārī notikušajā PVO Konsultatīvā sanāksmē tika apstiprināts vakcīnu sastāvs 2022.-2023. gada sezonai Ziemeļu puslodē.

PVO iesaka izmantot četrvērtīgās vakcīnas 2022.-2023. gada gripas sezonā. Vakcīnās, kuru ražošanā tiek veikta izmantojot olas, jābūt šādiem komponentiem:

- *A/Victoria/2570/2019 (H1N1)pdm09*-līdzīgs vīruss;
- *A/Darwin/9/2021 (H3N2)*-līdzīgs vīruss;
- *B/Austria/1359417/2021 (B/Victoria lineage)*-līdzīgs vīruss un
- *B/Phuket/3073/2013 (B/Yamagata lineage)*-līdzīgs vīruss.

Vakcīnās, kas tiek ražotas izmantojot šūnas jeb rekombinantās vakcīnās, jāiekļauj:

- *A/Wisconsin/588/2019 (H1N1)pdm09*-līdzīgs vīruss;
- *A/Darwin/6/2021 (H3N2)*- līdzīgs vīruss;
- *B/Austria/1359417/2021 (B/Victoria lineage)*-līdzīgs vīruss un
- *B/Phuket/3073/2013 (B/Yamagata lineage)*-līdzīgs vīruss.

PVO iesaka izmantot trīsvērtīgas vakcīnas 2022. - 2023. gada gripas sezonā. Vakcīnās, kuru ražošanā tiek veikta izmantojot olas, jābūt šādiem komponentiem:

- *A/Victoria/2570/2019 (H1N1)pdm09*-līdzīgs vīruss;
- *A/Darwin/9/2021 (H3N2)*-līdzīgs vīruss;
- *B/Austria/1359417/2021 (B/Victoria lineage)*-līdzīgs vīruss

Vakcīnās, kas tiek ražotas izmantojot šūnas jeb rekombinantās vakcīnās, jāiekļauj:

- *A/Wisconsin/588/2019 (H1N1)pdm09*-līdzīgs vīruss;

- A/Darwin/6/2021 (H3N2)- līdzīgs vīruss;
- B/Austria/1359417/2021 (B/Victoria lineage)-līdzīgs vīruss.

Pilns ziņojums par 2022. gada 25. februāra lēmumu ir publicēts PVO interneta vietnē <sup>4</sup>.

## PAR GRIPAS MONITORINGU

2022.–2023. gada sezonā monitoringā ir iesaistītas 42 ģimenes ārstu prakses (ĢĀP) desmit administratīvajās teritorijās – Liepāja, Ventspils (Kurzeme), Daugavpils, Rēzekne (Latgale), Jūrmala (Pierīga), Valmiera, Gulbenes novadā (Vidzeme), Jēkabpils, Jelgava (Zemgale) un Rīga.

Kopējais reģistrēto pacientu skaits atlasītajās ĢĀP – 75 461 jeb 4,0 % no Latvijas iedzīvotāju populācijas. ĢĀP katru nedēļu sniedz datus par pacientu skaitu, kas vērsušies pēc medicīniskās palīdzības ārsta praksē gripas, AAEI un pneimoniju gadījumos, norādot pacientu skaitu pa vecuma grupām: 0-4, 5-14, 15-64 un 65un> gadi. Pēc ĢĀP sniegtās informācijas tiek aprēķināta gripas izplatības intensitāte pa teritorijām un pa vecuma grupām.

Lai novērtētu sezonālās gripas epidēmijas smagumu, katru sezonu monitoringā tiek iesaistītas slimnīcas visās administratīvajās teritorijās. Šajā sezonā ir iesaistītas 10 slimnīcas deviņās pilsētās. Slimnīcas katru nedēļu informē par pacientiem stacionāriem gripas un gripas pneimonijas gadījumos un Covid-19 gadījumos, norādot pacientu skaitu pa vecuma grupām: 0-4, 5-14, 15-64 un 65un> gadi. VSIA “Paula Stradiņa Klīniskā universitātes slimnīca” sniegti dati ir apvienoti zem SARI uzraudzības un ziņošana notiek izmantojot Stacionāro ārstniecības iestāžu resursu informācijas sistēmu (SAIRIS).

Pagājušajā sezonā Covid-19 pandēmijas dēļ mācības izglītības iestādēs notika attālināti, tādēļ vispārējās izglītības iestādes nevarēja sniegt objektīvo informāciju par audzēkņu apmeklējumu. 2021.-2022. gada sezonas monitoringā pirmsskolas un vispārējās izglītības iestādes netika iesaistītas. 2022.-2023. gada sezonā monitoringā tika iesaistītas izglītības iestādes (32 skolas un 30 bērnudārzi) 10 administratīvajās teritorijās, kas informē par bērnu un skolēnu apmeklējumu katru nedēļu ceturtdien.

Virusoloģijas dati par cirkulējošiem elpceļu vīrusiem tiek saņemti no SIA „Rīgas Austrumu klīniskās universitātes slimnīca” (RAKUS) Nacionālās mikrobioloģijas references laboratorijas (NMRL). Pārskatā tiek iekļauta informācija par izmeklēto klīnisko paraugu skaitu, kas tiek izmeklēti NMRL ar polimerāzes ķēdes reakcijas (RL-PĶR) un Mutliplex metodi elpceļu vīrusu noteikšanai. NMRL paraugi tiek saņemti no Rīgas stacionārajām ārstniecības iestādēm, no reģionālajām slimnīcām, kā arī no citām, ambulatorajām iestādēm.

**Materiālu sagatavoja:** SLIMĪBU PROFILAKSES UN KONTROLES CENTRA Infekcijas slimību uzraudzības un imūnizācijas nodaļas epidemioloģe Kate Karolīna Kalašņikova un vecākā epidemioloģe Darja Vasiļevska.

2022.–2023. gada sezonas AAEI un gripas monitoringa 2023. gada 11. nedēļā datus sniedza:

- 40 ģimenes ārstu prakses (reģistrēto pacientu skaits 72 076 jeb 7,0% no iedzīvotāju skaita monitoringa iekļautajās pilsētās; 3,8 % no Latvijas iedzīvotāju skaita)
- 10 stacionārās ārstniecības iestādes

Izmantoti SIA Rīgas Austrumu klīniskās universitātes slimnīcas (RAKUS) Nacionālās mikrobioloģijas references laboratorijas dati.

**Pateicamies visiem monitoringa dalībniekiem par sniegto informāciju.**

Datu pārpublicēšana un citēšana – atsauce uz Slimību profilakses un kontroles centra “Epidemioloģijas biļetenu” ir obligāta.

<sup>4</sup> <https://www.who.int/publications/m/item/recommended-composition-of-influenza-virus-vaccines-for-use-in-the-2022-2023-northern-hemisphere-influenza-season>