



Slimību profilakses un kontroles centrs

Duntes iela 22, Rīga, LV-1005, tālr. 67501590, fakss 67501591, e-pasts [pasts@spkc.gov.lv](mailto:pasts@spkc.gov.lv)

## EPIDEMIOLOĢIJAS BIĻETENS

Nr. 15 (1831)

2023. gada 12. aprīlī

# Gripa, Covid-19 un citas akūtas augšējo elpceļu infekcijas 2022.– 2023. gada sezonā

## Saturs

KOPSAVILKUMS PAR 2023. GADA 14. NEDĒĻU .....	1
GRIPA UN CITAS ELPCEĻU INFEKCIJAS AMBULATORAJĀS IESTĀDĒS .....	3
STACIONĒTIE PACIENTI GRIPAS GADĪJUMOS .....	6
VISPĀRĒJĀS UN PIRMSSKOLAS IZGLĪTĪBAS IESTĀŽU APMEKLĒJUMS .....	10
GRIPAS IZRAISĪTIE NĀVES GADĪJUMI .....	11
VIRUSOLOĢIJAS DATI .....	12
COVID-19 INFEKCIJAS DATI .....	15
PVO EIROPAS REĢIONA GRIPAS UZRAUDZĪBAS TĪKLA INFORMĀCIJA .....	15
PAR GRIPAS MONITORINGU .....	18

## KOPSAVILKUMS PAR 2023. GADA 14. NEDĒĻU

*Saskaņā ar Ministru kabineta 2006. gada 21. novembra noteikumu Nr. 948 „Noteikumi par gripas pretepidēmijas pasākumiem”<sup>1</sup> 8.1 punktu un, balstoties uz 48. nedēļas monitoringa datiem, Slimību profilakses un kontroles centrs 8.12.2022. paziņoja par gripas epidēmijas sākumu.*

2023. gada 14. nedēļā (3.04. – 9.04.) informācija par pacientu skaitu, kas vērsušies ambulatorajās ārstniecības iestādēs akūtu elpceļu infekciju gadījumos, saņemta no 39 ģimenes ārstu praksēm. Pacientu ar elpceļu infekcijām īpatsvars veido 25% no kopējā pacientu skaita, kas vērsušies ambulatorajās iestādēs 14. nedēļā (13. nedēļā – 25%).

Ar akūtu augšējo elpceļu infekcijas (turpmāk – AAEI) simptomiem kopā bija vērsies 1225 pacienti jeb vidēji 1740,8 uz 100 000 iedzīvotājiem (13. nedēļā – 1960,3 uz 100 000 iedzīvotājiem). Augstāka saslimstība ar AAEI reģistrēta bērniem 0 – 4 gadu vecuma grupā (7501,3 uz 100 000 iedz.).

2023. gada 14. nedēļā gripas intensitāte salīdzinājumā ar 13. nedēļu ir samazinājusies un raksturota kā ļoti zema – 28,4 gadījumi uz 100 000 iedzīvotājiem (13. nedēļā – 39,2 uz 100 000 iedz.).

Ģimenes ārstu praksēs (ĢĀP) 2023. gada 14. nedēļā reģistrēti 20 klīniskie gripas gadījumi: 15 gadījumi Rīgā (60,5 uz 100 000 iedz.), 4 gripas gadījumi Daugavpilī (39,5 uz 100

<sup>1</sup>„Noteikumi par gripas pretepidēmijas pasākumiem” <https://likumi.lv/ta/id/148626-noteikumi-par-gripas-pretepidemijas-pasakumiem>

000 iedz.) un 1 gadījums Valmierā (35,5 uz 100 000 iedz.). Augstāka saslimstība ar gripu reģistrēta bērniem 0 – 4 gadu vecuma grupā (51,7 uz 100 000 iedz.).

Pneimoniju gadījumos vārsies 16 pacienti jeb vidēji 22,7 uz 100 000 iedzīvotājiem (13. nedēļā 21,6 uz 100 000 iedz.). Augstākā saslimstība ar pneimoniju reģistrēta pieaugušiem vecumā vārs 65 gadiem (46,2 gadījumi uz 100 000 iedz.).

No monitoringā iesaistītām stacionārām ārstniecības iestādēm tika ziņots par 14 hospitalizētiem pacientiem ar *gripu*: Rīgā (7), Daugavpilī (3), Valmierā (2), Jēkabpilī (1) un Ventspilī (1), kā arī tika ziņots par 4 stacionāriem pacientiem ar *gripas izraisītu pneimoniju* Daugavpilī (4).

Kopā no monitoringā iesaistītajām slimnīcām saņemti 95 ziņojumi par stacionāriem pacientiem ar Covid-19 infekciju (13. nedēļā – 105 ziņojumi).

VSIA “Paula Stradiņa Klīniskās universitātes slimnīcā” (PSKUS) dati tiek analizēti citā griezumā, smagu akūtu respiratoro infekciju (SARI) uzraudzības ietveros, apvienojot gripas, Covid-19 un RSV (respiratori sincitiālā vārsu) infekcijas uzraudzību. 14. nedēļā PSKUS kopā stacionāri 700 pacienti, no kuriem 19 bija ar SARI. 16 pacienti tika testēti uz SARS-CoV-2, no kuriem 7 (43,8%) paraugos bija pozitīvs rezultāts, 14 pacienti tika testēti uz gripu, nevienām paraugam nebija pozitīvs rezultāts. Intensīvas terapijas nodaļā 14. nedēļā tika stacionāri 4 SARI pacienti (13. nedēļā - 5 pacienti) un reģistrēti 2 nāves gadījumi pacientiem ar SARI (13. nedēļā – 5 gadījumi).

Vispārējās izglītības iestādes 14. nedēļā apmeklēja vidēji 86,2% reģistrēto bērnu un pirmsskolas izglītības iestādes vidēji 67,5% reģistrēto bērnu (13. nedēļā respektīvi – 88,3% un 68,8%).

### **Virusoloģijas dati**

SIA “Rīgas Austrumu klīniskās universitātes slimnīca” (RAKUS) Nacionālā mikrobioloģijas references laboratorijā (NMRL) 2023. gada 14. nedēļā izmeklēti 252 klīniskie paraugi.

Laboratoriski apstiprināti 2 *A tipa* gripas vārsi, no kuriem 1 raksturots kā *A/H1pdm09* un noteikti 7 *B tipa* gripas vārsi, visi pieder *B/Victoria* līnijai.

46 gadījumos konstatēti šādi elpceļu vārsi: rinovārsi (24), sezonālie koronavārsi (12), adenovārsi (5), paragripas vārsi nediferencējot (2), respiratori sincitiālie vārsi (RSV) (1), bokavārsi (1) un cilvēka metapneimovārs (hMPV) (1).

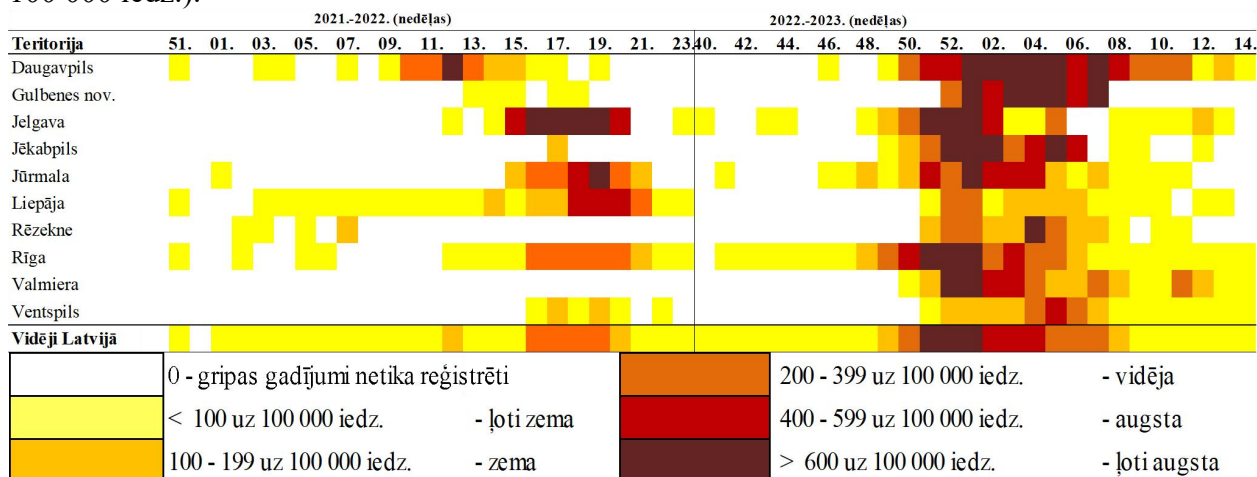
14. nedēļā Latvijā laboratoriski apstiprināti 229 Covid-19 gadījumi, kas ir par 15,1% vairāk nekā 13. nedēļā. Salīdzinājumā ar 13. nedēļu SARS-CoV-2 pozitīvo paraugu īpatsvars samazinājies par 0,4%.

Kopš sezonas sākuma (2022. gada 40. nedēļa), Latvijā kopā laboratoriski apstiprināti 885 gripas gadījumi un ģimenes ārstu prakses ziņojušas par 3868 klīniski apstiprinātiem gripas gadījumiem. Kopā no monitoringā iesaistītajām slimnīcām līdz šim saņemta informācija par 1301 stacionāru pacientu ar *gripu* un 260 stacionāriem pacientiem ar *gripas izraisītu pneimoniju*.

## GRIPA UN CITAS ELPCĒĻU INFEKCIJAS AMBULATORAJĀS IESTĀDĒS

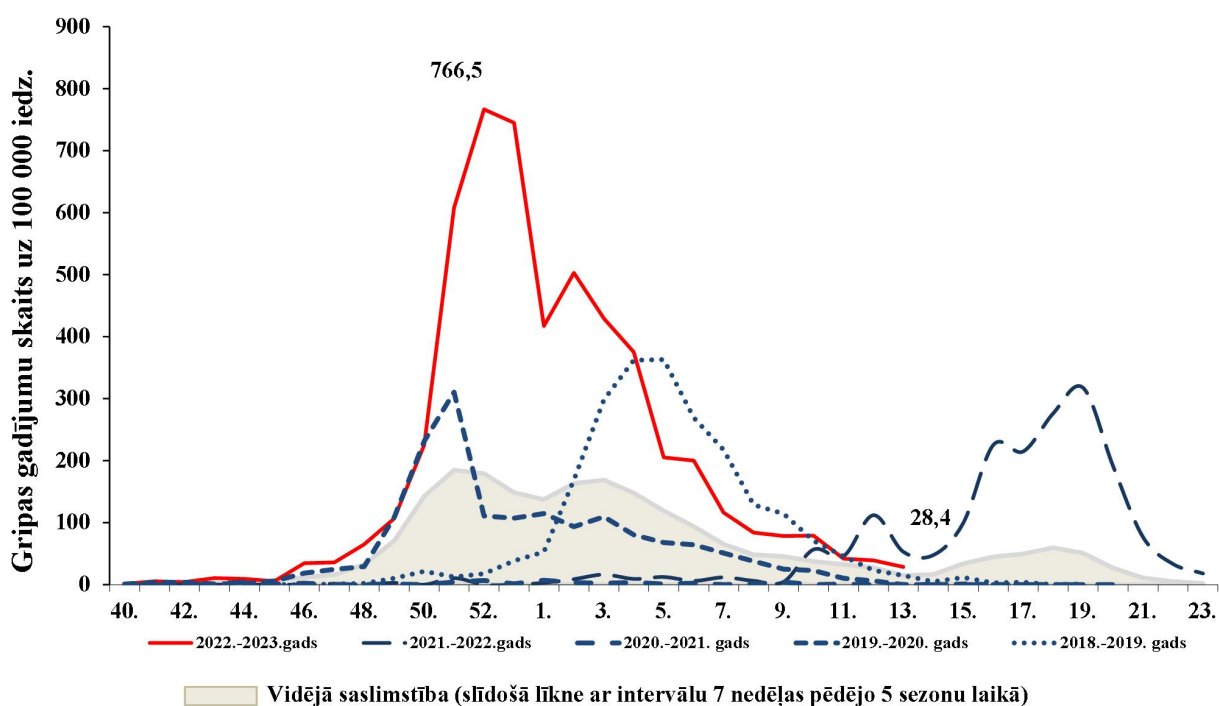
### Gripas intensitāte administratīvajās teritorijās 2021.–2022. un 2022.–2023. gada sezonā

14. nedēļā reģistrēti 20 klīniskie gripas gadījumi: 15 gadījumi Rīgā (60,5 uz 100 000 iedz.), 4 gripas gadījumi Daugavpilī (39,5 uz 100 000 iedz.) un 1 gadījums Valmierā (35,5 uz 100 000 iedz.).



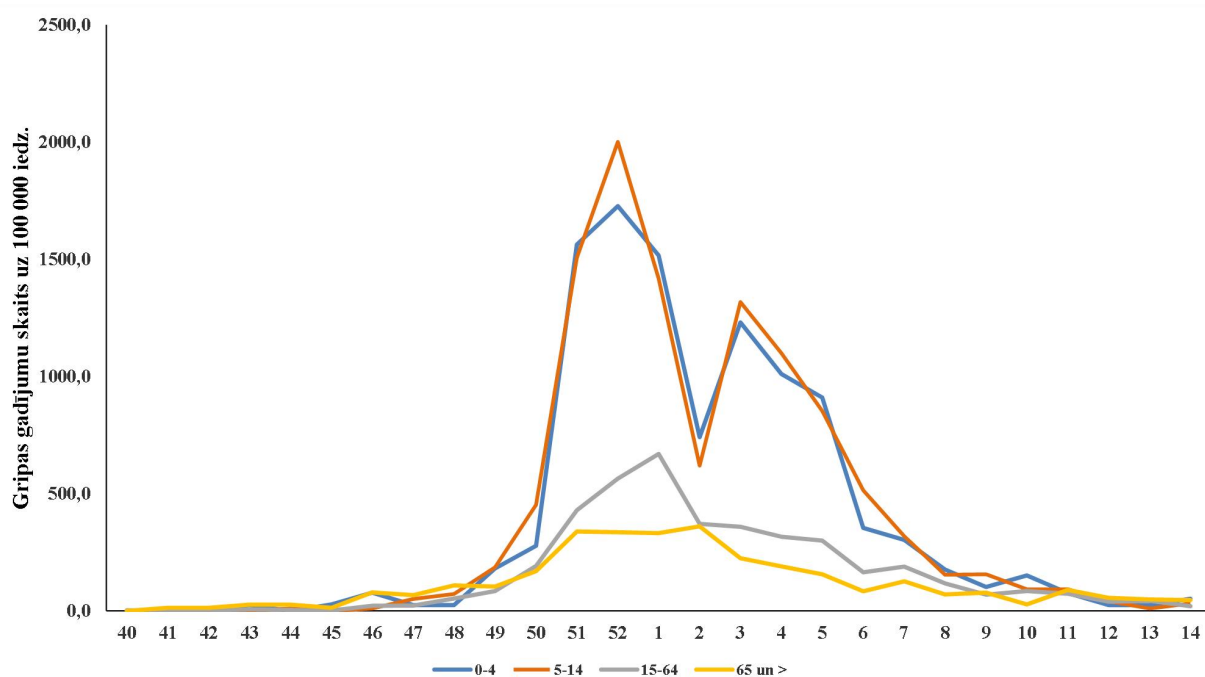
### Gripas intensitāte 2022.–2023. gada un iepriekšējās sezonās

Sezonas sākumā Latvijā gripas intensitāte bija ļoti zema, taču augstāka nekā pagājušajā 2021. – 2022. gada sezonā attiecīgajā laika periodā. 48. nedēļā vidēja gripas intensitāte ievērojami palielinājās un pārsniedza bāzes līmeni. Tika paziņots par gripas epidēmijas sākumu. 2023. gada 14. nedēļā vidēja gripas intensitāte samazinājusies, reģistrēti 28,4 gadījumi uz 100 000 iedzīvotājiem (13. nedēļā – 39,2 uz 100 000 iedzīvotājiem).



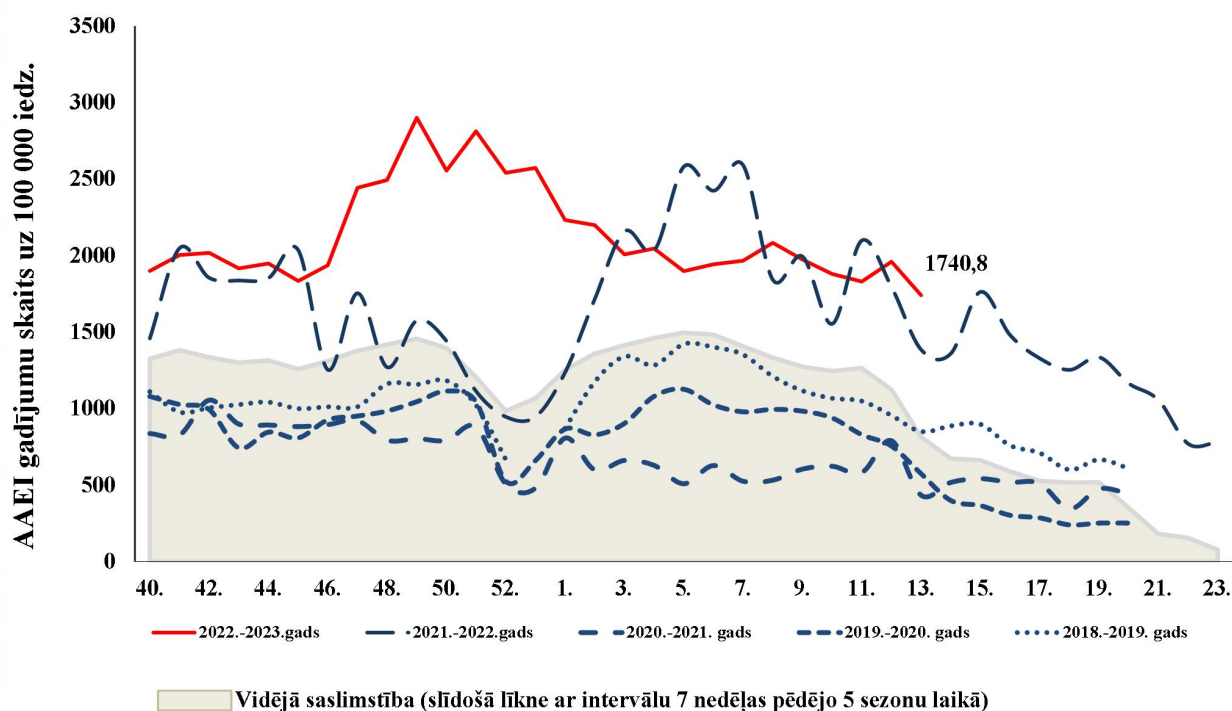
### Gripas intensitāte atsevišķās vecuma grupās

Augstāka saslimstība ar gripu 14. nedēļā reģistrēta bērniem 0 – 4 gadu vecuma grupā (51,7 gadījumi uz 100 000 iedz.).



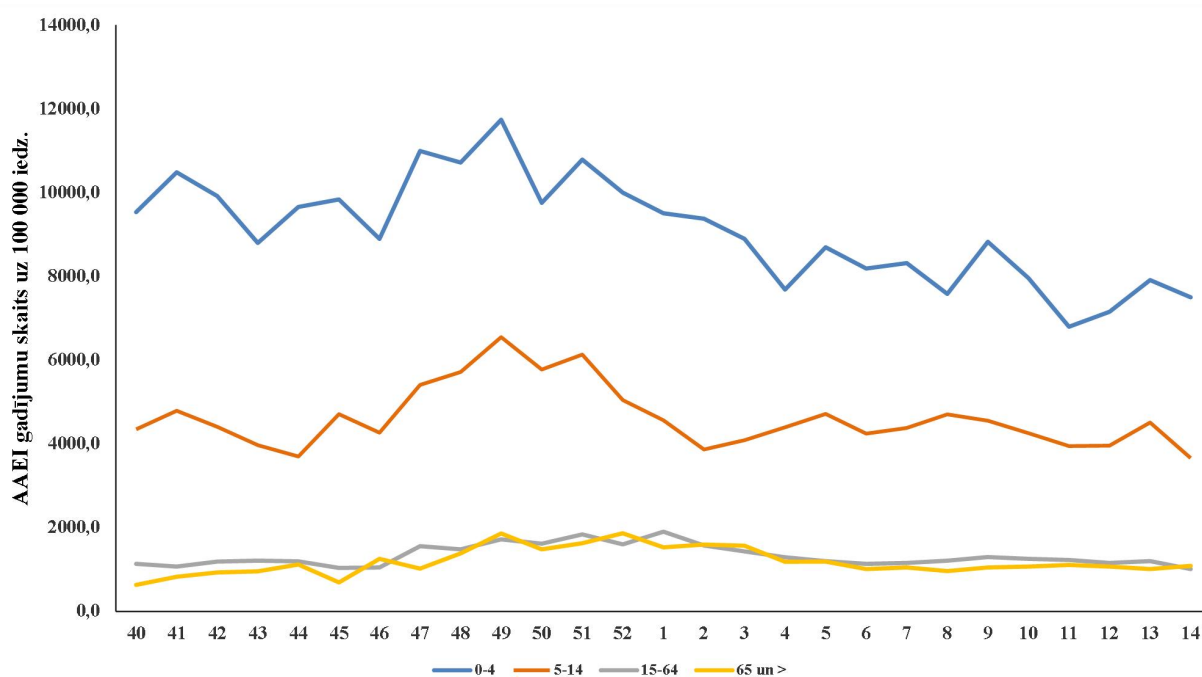
### Akūtas augšējo elpceļu infekcijas (AAEI) 2022.–2023. gada un iepriekšējās sezonās

2023. gada 14. nedēļā samazinājies pacientu vēršanās ambulatorajās ārstniecības iestādēs AAEI gadījumos, salīdzinot ar 13. nedēļu (13. nedēļā – 1960,3 uz 100 000 iedz. un 14. nedēļā – 1740,8 uz 100 000 iedz.).



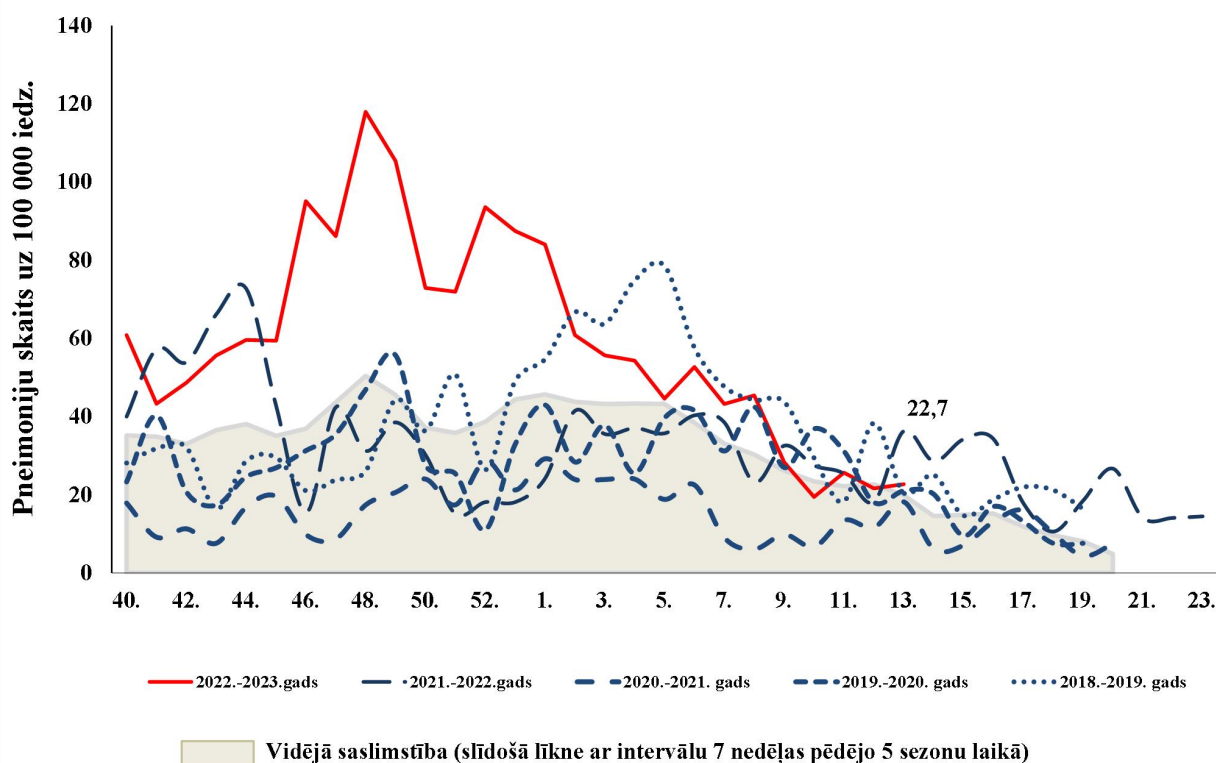
### Akūtu augšējo elpceļu infekciju (AAEI) intensitāte atsevišķās vecuma grupās

Augstāka saslimstība ar citām AAEI 14. nedēļā reģistrēta bērniem 0–4 gadu vecuma grupā (7501,3 gadījumi uz 100 000 iedzīvotājiem).



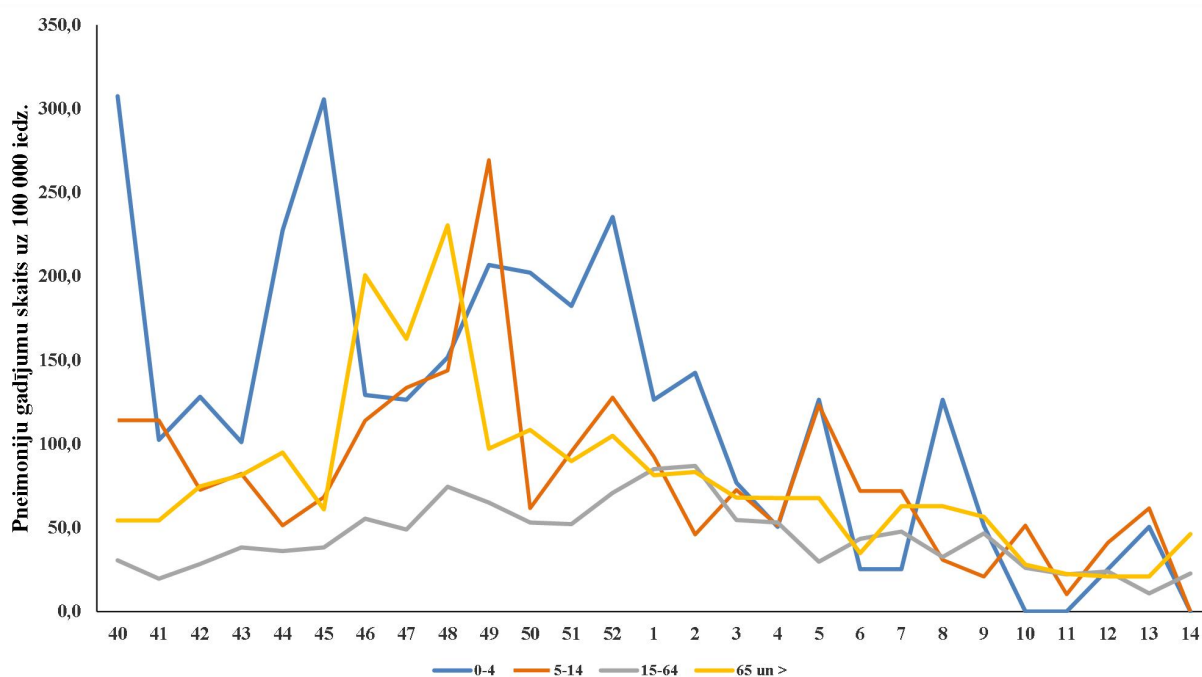
### Pneimonijas 2022.–2023. gada un iepriekšējās sezonās

14. nedēļā ambulatorajās iestādēs vēršusies 16 pacienti ar pneimoniju jeb 22,7 gadījumi uz 100 000 iedzīvotājiem, salīdzinājumā ar iepriekšējo nedēļu pacientu skaits nedaudz palielinājies (13. nedēļā – 21,6uz 100 000 iedz.).



### Pneimoniju intensitāte atsevišķās vecuma grupās

Augstāka saslimstība ar pneimonijām 13. nedēļā reģistrēta pieaugušajiem vecumā virs 65 gadiem (46,2 gadījumi uz 100 000 iedz.).

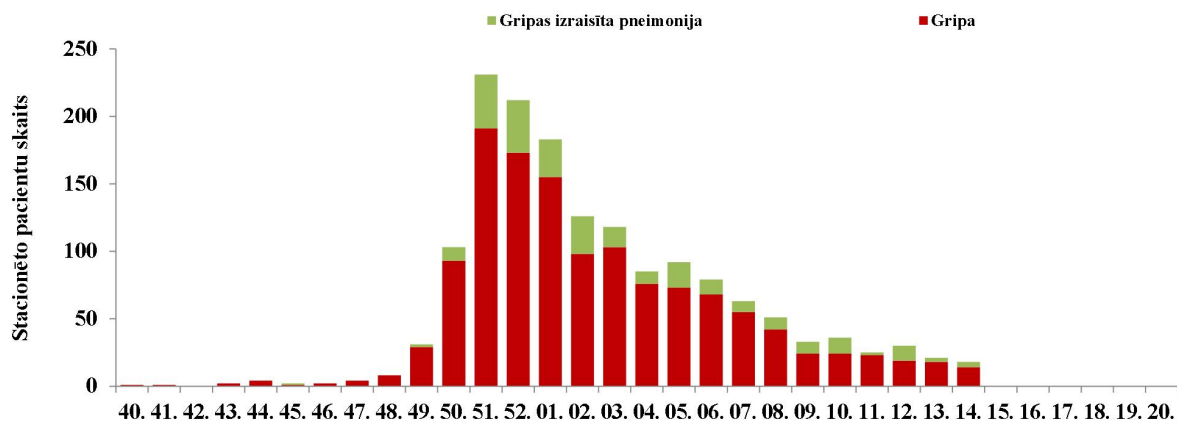


### STACIONĒTIE PACIENTI GRIPAS GADĪJUMOS

#### Stacionētie pacienti 2022.–2023. gada sezonā

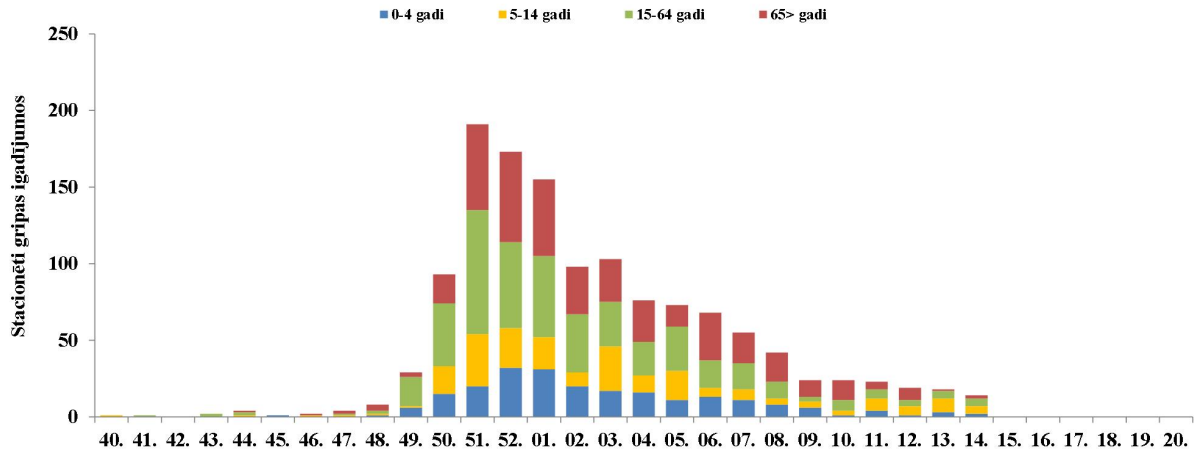
2023. gada 14. nedēļā ar diagnozi *gripa* stacionēti 14 pacienti: 5 pacienti Rīgas Austrumu klīniskās universitātes slimnīcā (RAKUS), 3 pacienti Daugavpils reģionālā slimnīcā (DRS), 2 pacienti Bērnu klīniskā universitātes slimnīcā (BKUS), 2 pacienti Valmieras slimnīcā, 1 pacients Jēkabpils reģionālā slimnīcā (JRS) un 1 pacients Ziemeļkurzemes reģionālā slimnīcā (ZKRS). Kā arī DRS stacionēti 4 pacienti ar diagnozi *gripas izraisīta pneimonija*.

Citas monitoringā iesaistītas stacionārās ārstniecības iestādes par hospitalizētiem pacientiem gripas un gripas izraisītas pneimonijas gadījumos nav ziņojušas.



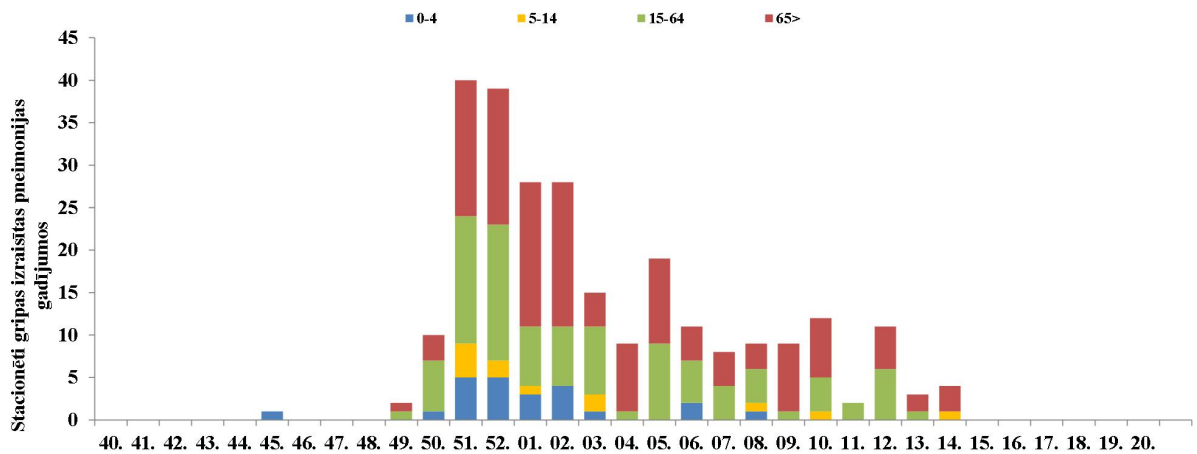
### Stacionēti pacienti ar diagnozi gripa pa vecuma grupām

2023. gada 14. nedēļā pacienti, kuri bija uzņemti slimnīcā ar diagnozi gripa, bija dažādās vecuma grupās: 2 pacienti bija 0–4 gadu, 5 pacienti bija 5–14 gadu, 5 pacienti 15–64 gadu vecuma grupā un 2 pacienti 65+ vecuma grupā.



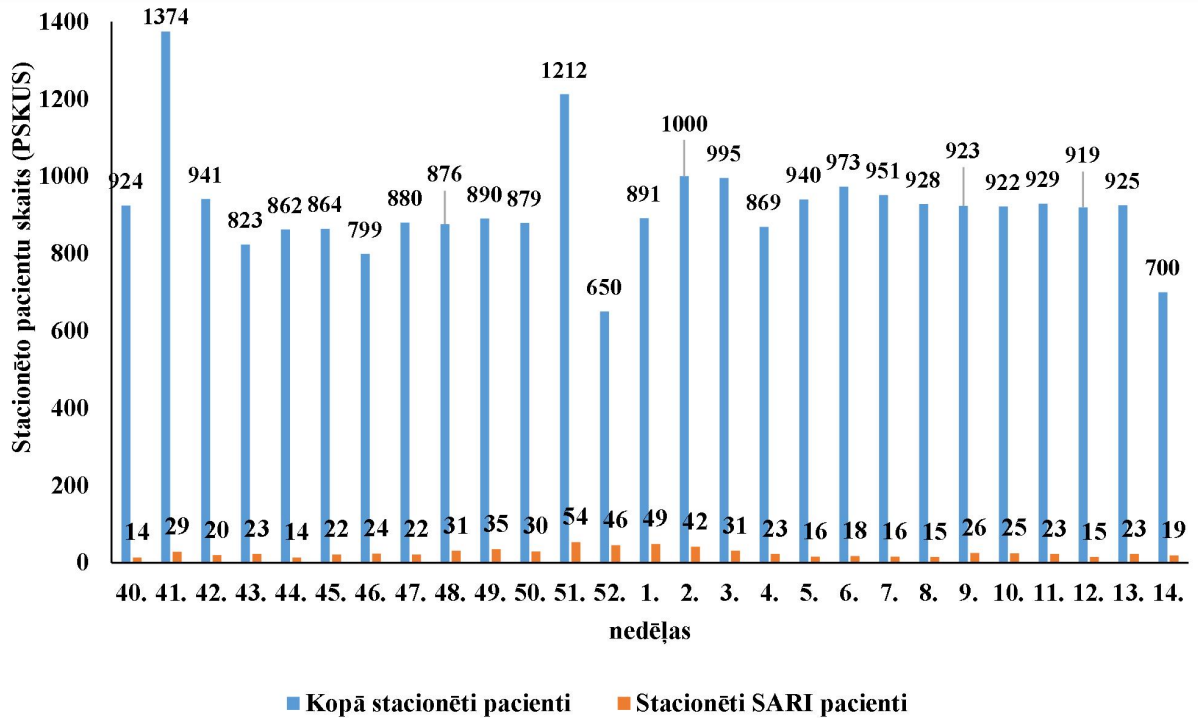
### Stacionēti pacienti ar diagnozi gripas izraisīta pneimoniya pa vecuma grupām

Kopš sezonas sākuma ar diagnozi gripas izraisīta pneimoniya kopā stacionēti 260 pacienti: 23 pacienti 0–4 gadu, 12 pacienti 5–14 gadu, 97 pacienti 15–64 gadu un 128 pacienti 65+ gadu vecuma grupā.



VSIA “Paula Stradiņa Klīniskās universitātes slimnīcā” (PSKUS) dati tiek analizēti citā griezumā, smagu akūtu respiratoro infekciju (SARI) uzraudzības ietveros, apvienojot gripas, Covid-19 un RSV (respiratori sincitiālā vīrusa) infekcijas uzraudzību. 14. nedēļā PSKUS kopā stacionēti 700 pacienti, no kuriem 19 bija ar SARI. 16 pacienti tika testēti uz SARS-CoV-2, no kuriem 7 (43,8%) paraugos bija pozitīvs rezultāts, 14 pacienti tika testēti uz gripu, nevienam paraugam nebija pozitīvs rezultāts. Intensīvas terapijas nodaļā 14. nedēļā tika stacionēti 4 SARI pacienti (13. nedēļā - 5 pacienti) un reģistrēti 2 nāves gadījumi pacientiem ar SARI (13. nedēļā - 5 gadījumi).





Kopš monitoringa sākuma (2022. gada 40. nedēļa) PSKUS 99 SARI pacienti tika stacionēti intensīvās terapijas nodaļā un 129 pacienti ar SARI ir miruši. 14. nedēļā 1 mirušais pacients ar SARI tika testēts uz gripu, gripa netika apstiprināta. Kā arī 2 mirušie pacienti tika testēti uz SARS-CoV-2, no kuriem 1 bija pozitīvs rezultāts. Intensīvās terapijas nodaļas 3 pacienti tika testēti uz gripu, visiem negatīvs rezultāts un 4 pacienti tika testēti uz SARS-CoV-2, no kuriem 1 bija pozitīvs rezultāts.

Nedēļas	ITN stacionēti SARI pacienti				Miruši SARI pacienti				
	0-4	5-14	15-64	65+	0-4	5-14	15-64	65+	
40.	1	0	0	1	0	1	0	0	1
41.	6	0	0	3	3	7	0	0	6
42.	1	0	0	1	0	7	0	0	5
43.	1	0	0	0	1	3	0	0	2
44.	0	0	0	0	0	3	0	0	3
45.	1	0	0	1	0	2	0	0	2
46.	2	0	0	1	1	3	0	0	2
47.	2	0	0	0	2	5	0	0	4
48.	6	0	0	2	4	5	0	0	3
49.	2	0	0	0	2	4	0	0	2
50.	2	0	0	0	2	2	0	0	2
51.	8	0	0	4	4	9	0	0	9
52.	8	0	0	4	4	10	0	0	9
01.	3	0	0	0	3	5	0	0	4
02.	4	0	0	2	2	9	0	0	7
03.	8	0	0	3	5	5	0	0	4
04.	1	0	0	0	1	6	0	0	4
05.	1	0	0	1	0	4	0	0	4
06.	2	0	0	1	1	2	0	0	1
07.	7	0	0	1	6	2	0	0	2
08.	3	0	0	2	1	3	0	0	2
09.	9	0	0	3	6	13	0	0	12
10.	4	0	0	2	2	3	0	0	1
11.	4	0	0	1	3	3	0	0	2
12.	4	0	0	4	0	6	0	0	3
13.	5	0	0	2	3	5	0	0	4
14.	4	0	0	1	3	2	0	0	2
<b>Kopā</b>	<b>99</b>	<b>0</b>	<b>0</b>	<b>40</b>	<b>59</b>	<b>129</b>	<b>0</b>	<b>0</b>	<b>102</b>



Kopš monitoringa sākuma (2022. gada 40. nedēļa) PSKUS tika izmeklēti 853 paraugi uz gripu un COVID-19 kopā, tika noteikts 181 SARS-CoV-2 vīruss un 61 gripas vīruss.

Nedēļas	Testēti SARI uz Gripu	Pozitīvi uz gripu	Īpatsvars (%)	Testēti SARI uz SARS-CoV-2	Pozitīvi uz SARS-CoV-2	Īpatsvars (%)	Testēti SARI uz RSV	Pozitīvi uz RSV	Īpatsvars (%)	Pozitīvo paraugu skaits
40.	4			13	8	61,5				8
41.	17			24	7	29,2				7
42.	2			16	3	18,8				3
43.	1			22	8	36,4				8
44.	0			14	6	42,9				6
45.	5	2	40,0	18	1	5,6				3
46.	4	2	50,0	19	3	15,8				5
47.	6	1	16,7	18	1	5,6				2
48.	12	1	8,3	25	7	28,0				8
49.	13	2	15,4	27	6	22,2				8
50.	6	3	50,0	22	8	36,4				11
51.	21	9	42,9	18	16	88,9				25
52.	18	10	55,6	41	14	34,1				24
1.	7	2	28,6	44	12	27,3				14
2.	18	11	61,1	35	11	31,4				22
3.	28	8	28,6	28	3	10,7				11
4.	20	3	15,0	21	4	19,0				7
5.	15	1	6,7	16	3	18,8				4
6.	15	2	13,3	14	3	21,4				5
7.	14	1	7,1	15	4	26,7				5
8.	12	2	16,7	12	7	58,3				9
9.	14	1	7,1	20	10	50,0				11
10.	3	0	0,0	20	9	45,0				9
11.	0	0	0,0	16	7	43,8				7
12.	0	0	0,0	11	3	27,3				3
13.	19	0	0,0	20	10	50,0				10
14.	14	0	0,0	16	7	43,8				7
<b>Kopā</b>	<b>288</b>	<b>61</b>	<b>21,2</b>	<b>565</b>	<b>181</b>	<b>32,0</b>				<b>242</b>

## VISPĀRĒJĀS UN PIRMSSKOLAS IZGLĪTĪBAS IESTĀŽU APMEKLĒJUMS

2023. gada 14. nedēļā (ceturtdien) vispārējās izglītības iestādēs apmeklēja vidēji 86,2% bērnu, kas par 2,1% mazāk nekā iepriekšējā nedēļā (13. nedēļā – 88,3%). Viszemākais vispārējās izglītības iestāžu apmeklējums reģistrēts Jūrmalā (71,2%).

Vispārējās izglītības iestāžu apmeklējums 2022.-2023.gada epidēmiskajā sezonā											
Monitoringa pilsētas /nedēļas	Apmeklējumu īpatsvars no reģistrēto skolēnu skaita (%)										
	Daugavpils	Gulbenes novads	Jelgava	Jēkabpils	Jūrmala	Liepāja	Rēzekne	Rīga	Valmiera	Ventspils	Vidēji
01.	Brīvdienas										
02.	90,0	93,5	82,4	93,4	75,1	91,4	96,3	88,9	77,2	91,1	<b>89,3</b>
03.	85,2	88,0	82,1	84,9	72,7	89,8	88,3	88,9	82,3	87,5	<b>86,9</b>
04.	72,3	83,1	72,7	85,9	72,7	89,4	93,5	83,3	81,2	84,7	<b>83,0</b>
05.	72,3	84,9	73,5	88,9	71,4	85,8	93,2	85,2	78,7	83,7	<b>83,5</b>
06.	83,3	87,6	70,6	80,7	64,4	77,4	95,1	81,4	84,6	85,0	<b>81,8</b>
07.	87,4	89,3	82,4	87,8	73,0	88,7	95,9	86,5	22,6	87,1	<b>84,8</b>
08.	87,0	86,4	83,7	89,6	75,8	88,7	94,7	87,2	90,1	87,8	<b>87,3</b>
09.	85,3	90,9	73,9	80,3	77,9	89,8	93,5	84,5	96,6	90,5	<b>86,2</b>
10.	87,5	92,1	82,8	84,5	72,3	89,4	94,0	84,3	96,6	86,8	<b>86,0</b>
11.	Brīvdienas										
12.	89,3	91,7	86,2	90,3	77,7	91,1	96,6	88,1	75,3	89,7	<b>88,5</b>
13.	91,9	90,1	83,3	93,8	76,7	90,0	95,9	87,3	91,8	87,6	<b>88,3</b>
14.	89,6	90,0	84,1	89,1	71,2	92,4	93,5	83,8	89,8	87,1	<b>86,2</b>
Salīdzinājumā ar iepriekšējo nedēļu (±)	-2,3	-0,1	0,8	-4,7	-5,5	2,4	-2,4	-3,5	-2,0	-0,5	-2,1

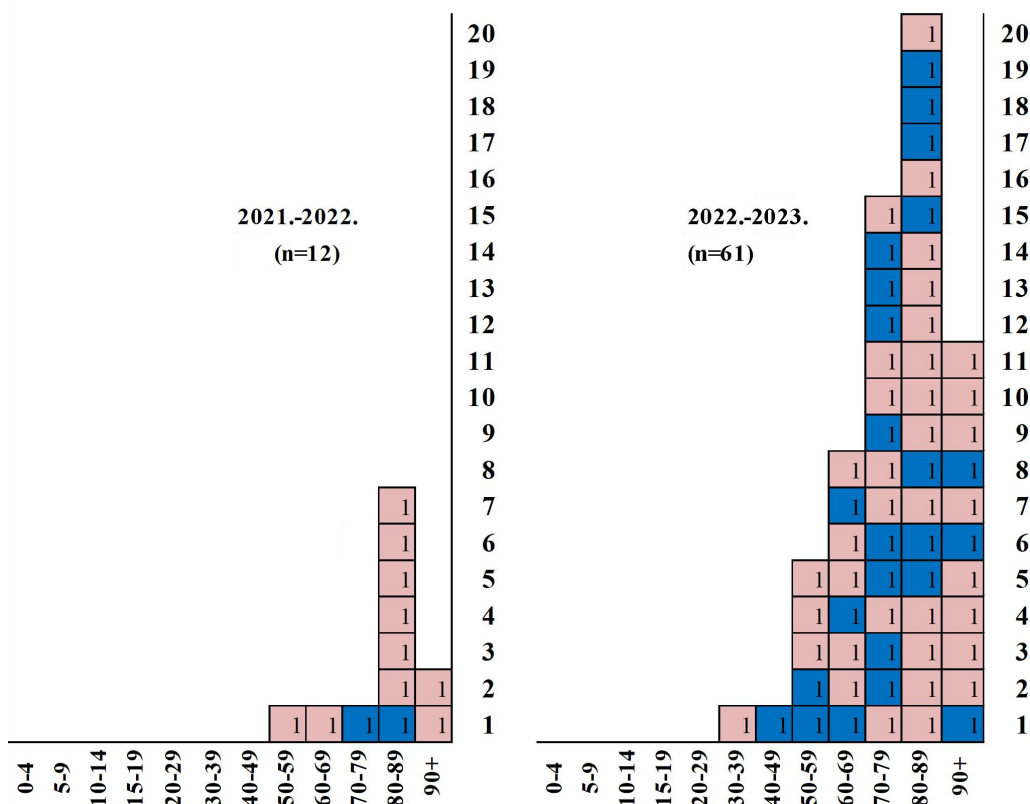
2023. gada 14. nedēļā (ceturtdien) pirmsskolas izglītības iestādēs apmeklēja vidēji 67,5% bērnu, kas ir par 1,3% mazāk nekā iepriekšējā nedēļā (13. nedēļā – 68,8%). Viszemākais pirmsskolas izglītības iestāžu apmeklējums reģistrēts Jelgavā (59,3%) un Jēkabpilī (60,8%).

Pirmsskolas izglītības iestāžu apmeklējums 2022.-2023.gada epidēmiskajā sezonā											
Monitoringa pilsētas /nedēļas	Apmeklējumu īpatsvars no reģistrēto bērnu skaita (%)										
	Daugavpils	Gulbenes novads	Jelgava	Jēkabpils	Jūrmala	Liepāja	Rēzekne	Rīga	Valmiera	Ventspils	Vidēji
01.	37,3	43,8	48,1	40,1	44,3	42,7	53,6	48,0	45,7	46,9	<b>45,3</b>
02.	62,3	56,3	53,1	57,6	62,5	65,5	61,8	71,4	48,0	58,4	<b>62,3</b>
03.	65,0	71,1	61,7	46,4	69,0	61,8	53,6	69,0	74,2	61,9	<b>63,9</b>
04.	68,0	68,0	57,2	64,1	65,4	62,0	61,8	65,2	67,0	59,6	<b>63,2</b>
05.	68,0	68,0	56,0	64,6	65,4	67,4	70,9	65,2	71,0	57,5	<b>63,3</b>
06.	68,5	56,3	56,0	62,3	69,0	63,3	73,6	65,0	76,0	56,1	<b>62,6</b>
07.	76,3	66,4	58,8	57,9	66,4	65,7	77,3	69,7	62,4	62,9	<b>66,2</b>
08.	73,1	63,3	58,8	49,1	62,2	68,5	64,5	66,8	65,2	62,5	<b>64,1</b>
09.	74,0	60,9	65,4	64,1	62,2	68,2	67,3	68,6	72,9	66,9	<b>67,6</b>
10.	76,1	61,7	69,5	60,8	57,6	63,7	66,4	68,4	72,9	60,3	<b>65,1</b>
11.	74,8	60,2	62,1	60,1	62,5	62,0	69,1	61,1	57,5	64,7	<b>63,6</b>
12.	77,4	78,1	70,0	67,3	70,3	72,5	70,0	73,1	71,0	67,3	<b>71,0</b>
13.	76,8	75,8	63,0	60,6	71,1	69,1	58,2	72,6	72,9	64,7	<b>68,8</b>
14.	74,6	68,0	59,3	60,8	66,7	65,0	66,4	71,3	77,4	64,3	<b>67,5</b>
Salīdzinājumā ar iepriekšējo nedēļu (±)	-2,3	-7,8	-3,7	0,2	-4,4	-4,1	8,2	-1,2	4,5	-0,4	-1,3

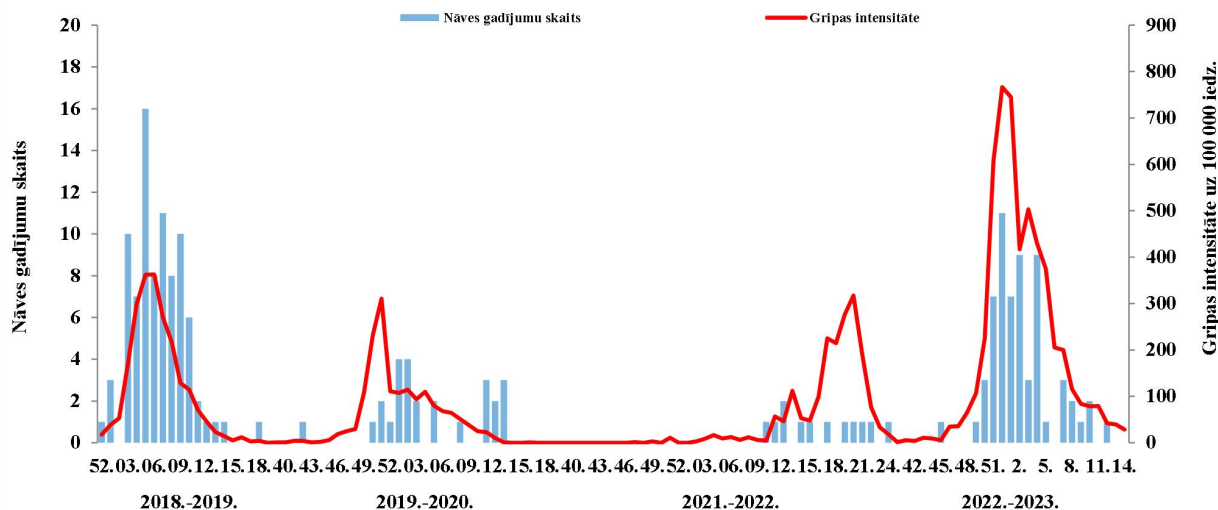
## GRIPAS IZRAISĪTIE NĀVES GADĪJUMI

No monitoringa sākuma (2022. gada 40. nedēļa) saņemta informācija par 61 nāves gadījumu ar laboratoriski apstiprinātu *A tipa* gripu, pārsvarā personas virs 60 gadiem. Pacienti bija vairākas blakus saslimšanas, 23 pacienti nebija vakcinēti pret gripu, 36 pacientiem vakcinācijas statuss nebija zināms un divas personas bija vakcinētas pret gripu.

Iepriekšējā 2021.–2022. gada sezonā reģistrēti 12 nāves gadījumi.



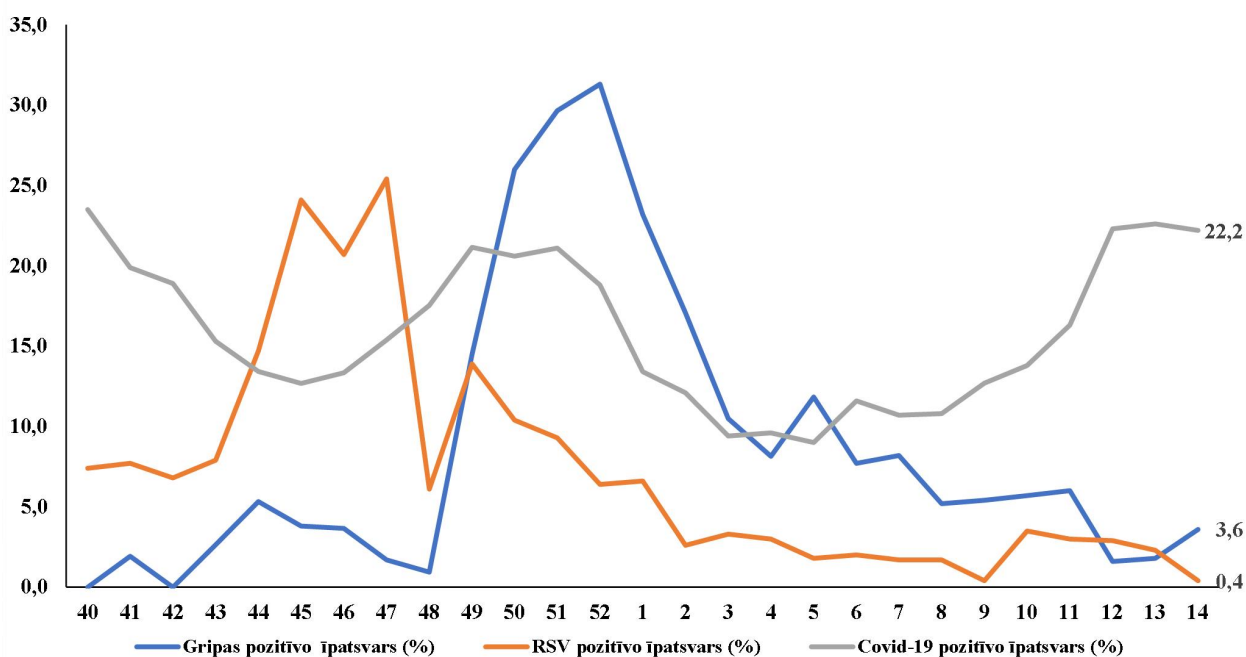
### *Gripas intensitāte un reģistrētie nāves gadījumi 2022.–2023. gada sezonā un iepriekšējās sezonās*



## VIRUSOLOĢIJAS DATI

SIA "Rīgas Austrumu klīniskās universitātes slimnīca" (RAKUS) Nacionālā mikrobioloģijas referenču laboratorijā (NMRL) kopš sezonas sākuma (2022. gada 40. nedēļa) izmeklēti 6891 pacienta klīniskais paraugs. 2023. gada 13. nedēļā izmeklēti 252 paraugi un no tiem apstiprināti 2 *A tipa* gripas vīrusi, no kuriem 1 raksturots kā *A/H1pdm09* un noteikti 7 *B tipa* gripas vīrusi, visi pieder *B/Victoria* līnijai.

### Gripas, RSV un SARS-CoV-2 pozitīvo paraugu īpatsvara salīdzinājums



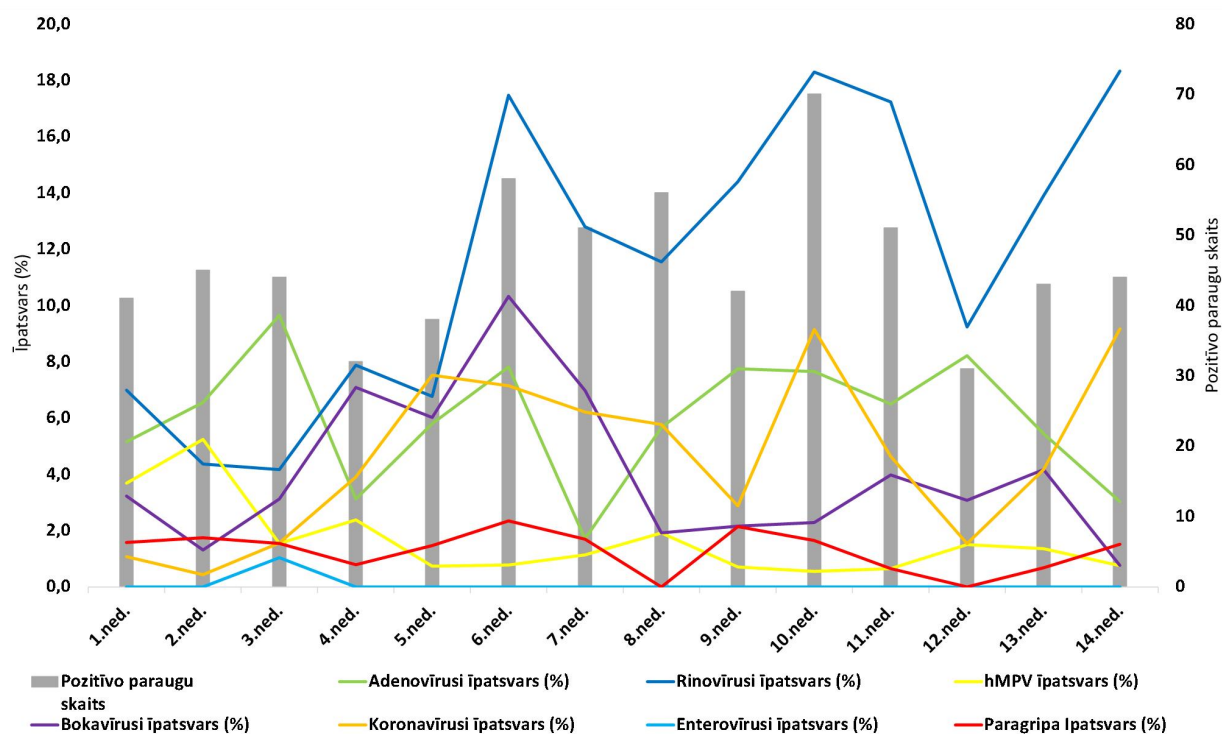
\*Gripas un RSV dati iegūti no monitoringa programmas, bet Covid-19 dati tika iegūti no kopējas valsts statistikas.

**Izmeklēto paraugu skaits (IPS), pozitīvo paraugu skaits (PPS) un īpatsvars (%) sadalījumā pēc patogēniem**

Nedēļa	1.	2.	3.	4.	5.	6.	7.	8.	9.	10.	11.	12.	13.	14.	Kopā
IPS - gripa	440	416	391	270	279	271	317	368	258	300	281	252	227	252	4322
PPS - gripa kopā	102	71	16	22	32	21	26	19	14	17	17	4	4	9	374
Īpatsvars (%)	23,2	17,1	4,1	8,1	11,5	7,7	8,2	5,2	5,4	5,7	6,0	1,6	1,8	3,6	8,7
PPS - A tipa gripa	102	70	14	22	32	21	18	16	13	12	9		1	2	329
Īpatsvars (%)	100,0	98,6	87,5	100,0	100,0	100,0	69,2	84,2	92,9	70,6	52,9	0,0	25,0	22,2	88,0
PPS - B tipa gripa		1	2				8	3	1	5	8	4	3	7	3
Īpatsvars (%)		1,4	12,5				30,8	15,8	7,1	29,4	47,1	100,0	75,0	77,8	0,8
IPS - RSV	419	393	355	245	256	251	299	352	244	287	267	243	218	247	4076
PPS - RSV	29	11	13	8	5	5	5	6	1	10	8	7	5	1	114
Īpatsvars (%)	6,9	2,8	3,7	3,3	2,0	2,0	1,7	1,7	0,4	3,5	3,0	2,9	2,3	0,4	2,8
IPS - Paragripa kopā	190	229	194	127	136	128	177	209	140	182	154	133	147	132	2278
Paragripa I			1					1							1
Paragripa II	1							1							1
Paragripa III				1			1								4
Paragripa IV	2	1	2							1					5
Paragripa (nedefinējot)		2			2	2			2	3	1		1	2	6
PPS - Paragripa kopā	3	4	3	1	2	3	3		3	3	1		1	2	19
Īpatsvars (%)	1,6	1,7	1,5	0,8	1,5	2,3	1,7	0,0	2,1	1,6	0,6	0,0	0,7	1,5	0,8
IPS - Adenovīrusi	194	229	197	128	138	128	176	212	142	183	155	134	147	132	2295
PPS - Adenovīrusi	10	15	19	4	8	10	3	12	11	14	10	11	8	5	140
Īpatsvars (%)	5,2	6,6	9,6	3,1	5,8	7,8	1,7	5,7	7,7	7,7	6,5	8,2	5,4	3,8	6,1
IPS - Rinovīrusi	186	229	192	127	133	126	172	208	139	175	151	130	144	131	2243
PPS - Rinovīrusi	13	10	8	10	9	22	22	24	20	32	26	12	20	24	252
Īpatsvars (%)	7,0	4,4	4,2	7,9	6,8	17,5	12,8	11,5	14,4	18,3	17,2	9,2	13,9	18,3	11,2
IPS - hMPV	190	229	194	126	136	128	176	209	141	182	154	133	147	132	2277
PPS - hMPV	7	12	3	3	1	1	2	4	1	1	1	2	2	1	41
Īpatsvars (%)	3,7	5,2	1,5	2,4	0,7	0,8	1,1	1,9	0,7	0,5	0,6	1,5	1,4	0,8	1,8
IPS - Bokavīrusi	186	229	192	127	133	126	172	208	139	175	151	130	144	131	2243
PPS - Bokavīrusi	6	3	6	9	8	13	12	4	3	4	6	4	6	1	85
Īpatsvars (%)	3,2	1,3	3,1	7,1	6,0	10,3	7,0	1,9	2,2	2,3	4,0	3,1	4,2	0,8	3,8
IPS - Koronovīrusi	186	229	192	128	133	126	172	208	139	175	151	130	144	131	2244
PPS - Koronovīrusi	2	1	3	5	10	9	9	12	4	16	7	2	6	12	98
Īpatsvars (%)	1,1	0,4	1,6	3,9	7,5	7,1	5,2	5,8	2,9	9,1	4,6	1,5	4,2	9,2	4,4
IPS - Enterovīrusi	186	229	192	127	133	126	172	208	139	175	151	130	144	131	2243
PPS - Enterovīrusi			2												2
Īpatsvars (%)			1,0												0,1

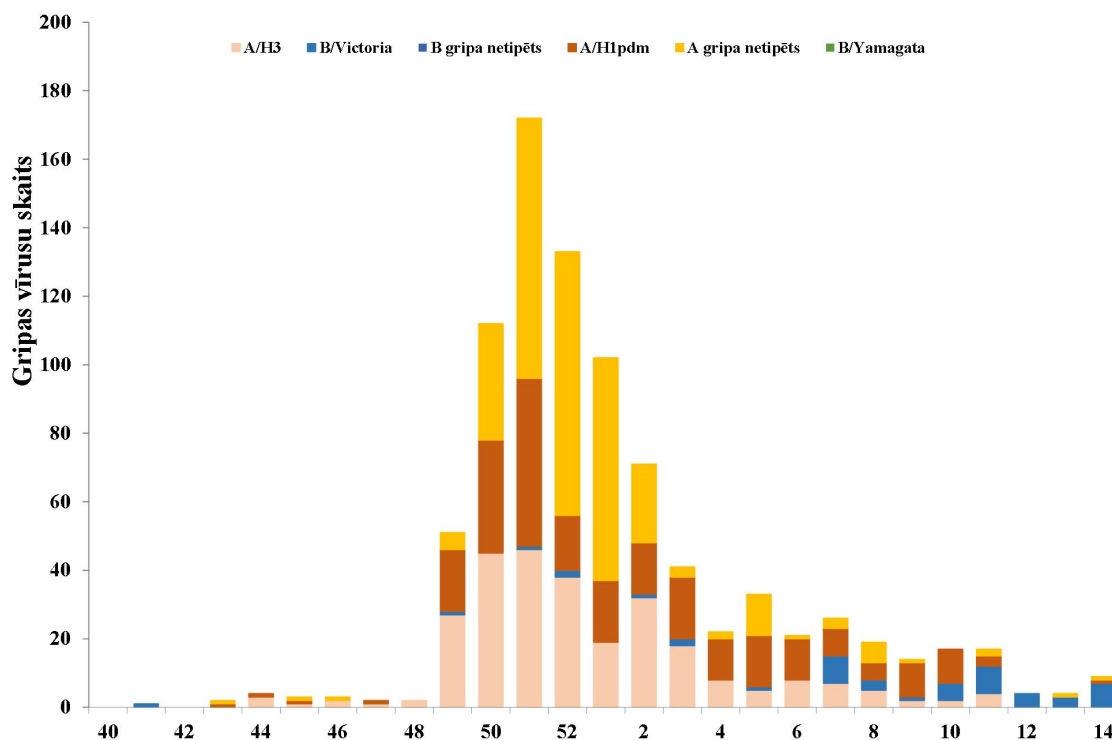
14. nedēļā vērojams rinovīrusu, sezonālo koronovīrusu un paragripas vīrusu īpatsvara pieaugums, salīdzinājumā ar iepriekšējo nedēļu.

### Elpceļu vīrusu pozitīvo paraugu īpatsvara salīdzinājums



### Noteikto gripas vīrusu tipēšana

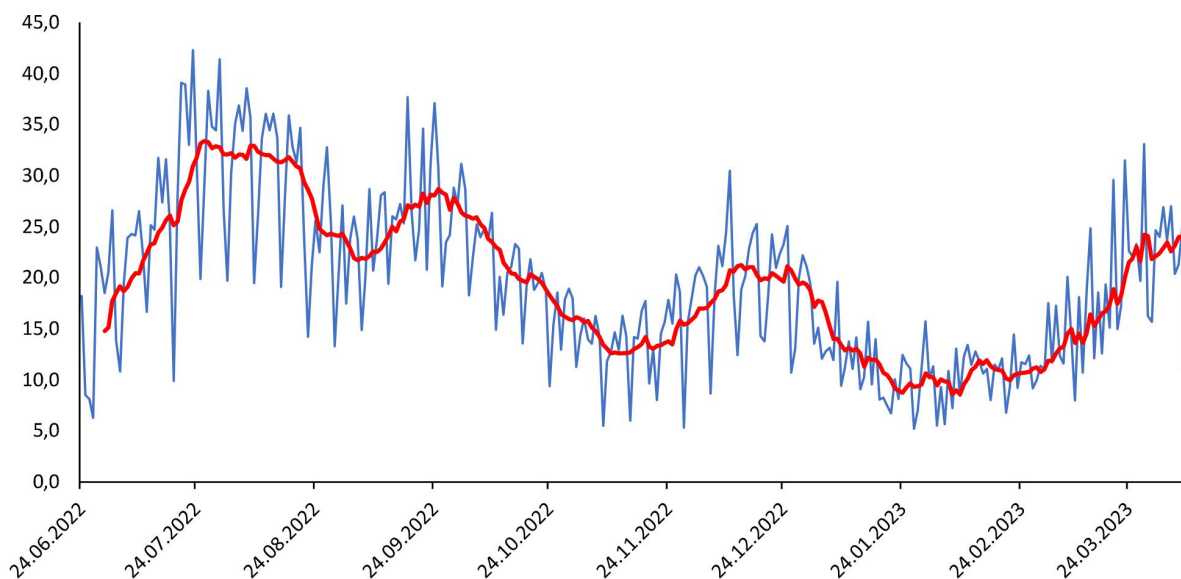
Šajā sezonā (no 2022. gada 40. nedēļas) izmeklētajos paraugos apstiprināti 837 *A* tipa gripas vīrusi, no tiem 247 raksturoti kā *A/H1pdm09* un 275 raksturoti kā *A/H3*, un apstiprināti 48 *B* tipa gripas vīrusi, visi pieder *B/Victoria* līnijai.



## COVID-19 INFEKCIJAS DATI

14. nedēļā Latvijā reģistrēti 229 jauni Covid-19 gadījumi, jaunatklāto Covid-19 gadījumu skaits palielinājies par 15,1% salīdzinājumā ar iepriekšējo nedēļu. Nedēļas laikā veikti 1033 testi, kas par 17,1% vairāk nekā 13. nedēļā. Pozitīvo testu īpatsvars bija 22,2%, kas ir par 0,4% mazāk nekā 13. nedēļā. Pacientu skaits stacionāros ar apstiprināto Covid-19 infekciju samazinājies par 6,0%. 14. nedēļā reģistrēti 7 nāves gadījumi Covid-19 pacientiem (13. nedēļā – 18 gadījumi).

Covid-19 pozitīvo testu īpatsvars (%) pa dienām (vidēji **22,2 %** pēdējo 7 dienu laikā)



## PVO EIROPAS REĢIONA GRIPAS UZRAUDZĪBAS TĪKLA INFORMĀCIJA

### Eiropas gripas uzraudzības tīkla Flu News Europe ziņojums <sup>2</sup>

2023. gada 13. nedēļā (27.03.–02.04.) no izmeklētajiem paraugiem uzraudzības tīkla primārās veselības aprūpes iestādēs pacientiem, kuriem bija gripai līdzīgi simptomi (ILI) vai ARI simptomi, pozitīvo paraugu īpatsvars atrodas virs epidēmijas sliekšņa (10%), taču samazinājās līdz 16%, salīdzinot ar 22% iepriekšējā nedēļā.

13 no 41 valsts ziņoja par vidēju vai augstu intensitāti un 20 no 40 valstīm ziņoja par plašu gripas sezonālo aktivitāti.

No 17 valstīm, kas ziņoja par pozitīvo paraugu īpatsvaru virs epidēmijas sliekšņa (10%), Ungārija un Igaunija ziņoja par augstāku nekā 40% pozitīvo paraugu īpatsvaru uzraudzības tīkla primārās veselības aprūpes iestādēs.

Visās monitoringa sistēmās (gan uzraudzības tīklā, gan ārpus uzraudzības tīkla) tika konstatēti gan *A tipa*, gan *B tipa* gripas vīrusi, taču vairāk dominēja *B tipa* gripas vīrusi.

Par hospitalizētiem gadījumiem ar apstiprinātu gripas vīrusa infekciju tika ziņots no intensīvās terapijas nodaļām, kur vairāk dominēja *B tipa* gripas vīrusi, un SARI uzraudzības, kur vairāk tika konstatēti *B tipa* gripas vīrusi. 4 valstis (Lietuva, Rumānija, Serbija un Ukraina) ziņoja par pozitīvo paraugu īpatsvaru virs bāzes līmeņa intensitātes (10%) SARI uzraudzībā

<sup>2</sup> <https://flunewseurope.org/>



## Kvalitatīvie indikatori

No 41 valsts, kas ziņoja par gripas izplatības intensitāti, 12 ziņoja par bāzes līmeņa intensitāti, 16 valstis ziņoja par zemu intensitāti un 13 ziņoja par vidēju intensitāti.

No 40 valstīm, kas atzīmēja teritoriālās izplatības rādītājus 4 valsts ziņoja, ka gripas aktivitāte nav novērota (Azerbaidžāna, Kirgizstāna, Apvienotā Karaliste (Velsa) un Uzbekistāna), 5 ziņoja par sporādisku izplatību (Baltkrievija, Bulgārija, Kazahstāna, Ziemeļmaķedonija un Apvienotā Karaliste (Ziemeļīrija)), 2 ziņoja par lokālu izplatību (Malta un Slovākija), 9 ziņoja par reģionālu izplatību un 20 valstis ziņoja par plašu izplatību.

### Pasaules Veselības organizācijas Globāla gripas uzraudzības tīkla 2023. gada 3. aprīļa 442. ziņojums<sup>3</sup>

Valstīm ir ieteicams uzraudzīt gripas un SARS-CoV-2 vīrusu kopcirkulāciju. Valstis tiek mudinātas uzlabot integrēto uzraudzību un pastiprināt savu gripas vakcinācijas kampaņu, lai novērstu smagas slimības un ar gripu saistītu hospitalizāciju. Ārstiem diferenciāldiagnozē jāņem vērā gripa, jo īpaši augsta riska grupām attiecībā uz gripu, un jāpārbauda un jāārstē saskaņā ar valsts vadlīnijām.

- Globālā līmenī gripas aktivitāte turpina samazināties, kas bija sasniegusi savu maksimumu 2022. gada beigās. 2022. gadā dominēja *A tipa* gripas vīrusi, no kuriem lielāks vīrusa apakštipu īpatsvars bija *A(H3N2)*. 2023. gada janvāra beigās palielinājies *A(H1N1)pdm09* un *B tipa* gripas vīrusu atklāto gadījumu īpatsvars, savukārt pēdējās nedēļas laikā pozitīvo paraugu īpatsvars ir samazinājies.

- Ziemeļamerikas valstīs lielākā daļa gripas aktivitātes rādītāju samazinājās līdz līmenim, kas ir līdzīgs vai zemāks līmenim, kas parasti tiek novērots sezonas beigās. ASV dominēja *A(H1N1)pdm09* gripas vīruss, savukārt Kanādā dominēja *B tipa* gripas vīrusi.

- Eiropā kopējā gripas aktivitāte samazinājās, kā arī samazinājies pozitīvo paraugu īpatsvars uzraudzības tīklā, bet saglabājās virs epidēmijas sliekšņa reģionālā līmenī. No 37 valstīm 16 ziņoja par mērenu gripas intensitāti un 18 ziņoja par plašu gripas aktivitāti. Pārsvārā dominēja *B tipa* gripas vīrusi gan uzraudzības tīklā, gan ārpus uzraudzības tīkla, jo tika novērots *B tipa* gripas vilnis, pēc sākotnējā *A tipa* gripas viļņa. Gripas atklāto gadījumu skaits ir samazinājies, vai nemainījās lielākajā daļā valstu, izņemot Dāniju, Islandi, Lietuvu, Luksemburgu un Vāciju, kur tika ziņots par nelielu gripas aktivitātes pieaugumu.

- Vidusāzijā gripas aktivitāte ir samazinājusies.

- Ziemeļāfrikas valstīs gripas gadījumu skaits bija ļoti zems.

- Rietumāzijā joprojām tika ziņots par gripas aktivitāti dažās valstīs un visu sezonālo gripas apakštipu noteikšanu.

- Austrumāzijā gripas aktivitāte strauji palielinājies Ķīnā, dominē *A(H1N1)pdm09*, savukārt citās valstīs gripas aktivitāte samazinājās.

- Karību jūras reģionā un Centrālamerikā *B tipa* gripas vīrusa aktivitāte saglabājās zema līmenī. Par gripas aktivitātes palielināšanos līdz mērenam līmenim tika ziņots Belizā, Salvadorā un Gvatemalā.

- Dienvidamerikas tropu valstīs gripas izplatības līmenis saglabājās zems, dominē *B/Victoria* līnija. Nedaudz palielinājās gripas aktivitāte Bolīvijā un Brazīlijā.

- Tropu Āfrikā gripas aktivitāte palielinājusies dažās Rietumāfrikas valstīs, savukārt samazinājies Centrālās un Austrumāfrikas valstīs.

- Dienvidāzijā gripas aktivitāte saglabājās zemā līmenī, pārsvārā tika konstatēti *A(H3N2)* un *B/Victoria* līnijas gripas vīrusi.

- Dienvidaustrumāzijā aktivitāte saglabājās paaugstināta, galvenokārt konstatēta *B tipa* gripa Malaizijā un *A(H3N2)* gripas vīrusi Singapūrā un Taizemē.

- Dienvidu puslodes mērenajās joslās gripas aktivitāte saglabājās zema līmenī.

<sup>3</sup> <https://www.who.int/teams/global-influenza-programme/surveillance-and-monitoring/influenza-updates/current-influenza-update>

- Globālā līmenī RSV aktivitāte bija zema vai samazinās, izņemot Austrāliju, Jaunzēlandi un Dienvidāfriku, kur RSV aktivitāte palielinājās, bet atrodas zem epidēmija sliekšņa. Kā arī RSV aktivitāte saglabājās paaugstināta Brazīlijā un Meksikā.

Nacionālie gripas centri (NIC) un citas nacionālās gripas laboratorijas no 115 valstīm, apgabaliem vai teritorijām ziņoja FluNet par laika periodu no 2023. gada 6. marta līdz 2023. gada 19. martam (2023. gada 31. marta dati).

PVO Globālās gripas uzraudzības un reaģēšanas sistēmas (GISRS) laboratorijas šajā laika posmā pārbaudīja vairāk nekā 349 552 paraugus. 46 911 paraugi bija pozitīvi uz gripas vīrusiem, no kuriem 34 346 (73,2%) bija *A tipa* gripa un 12 565 (26,8%) *B tipa* gripa.

No tipētiem *A tipa* gripas vīrusiem 20 264 (70,3%) bija *A/H1N1pdm09* un 8 560 (29,7%) bija *A/H3N2*. No raksturotajiem *B tipa* gripas vīrusiem visi 1 479 (100%) piederēja *B/Victoria* līnijai.

No izmeklētajiem paraugiem uzraudzības tīklā Covid-19 pozitīvo paraugu īpatsvars saglabājās aptuveni 20% visā pasaulē, aktivitāte bija aptuveni 25% Amerikas reģionā. Vidusjūras austrumu reģionā aktivitāte saglabājās aptuveni 15% un pārējos reģionos Covid-19 aktivitāte saglabājās aptuveni 10%. Ārpus uzraudzības tīkla Covid-19 pozitīvo paraugu īpatsvars bija aptuveni 30% globāli.

COVID-19 pandēmijas laikā PVO mudina valstis, īpaši tās, kuras no PVO GISRS saņēmušas multipleksās gripas un SARS-CoV-2 reaģentu komplektus, veikt integrētu gripas un SARS-CoV-2 uzraudzību un ziņot par epidemioloģisko un laboratorijas informāciju. Vadlīnijas var atrast šeit: [https://www.who.int/publications/i/item/WHO-2019-nCoV-integrated\\_sentinel\\_surveillance-2022.1](https://www.who.int/publications/i/item/WHO-2019-nCoV-integrated_sentinel_surveillance-2022.1).

NIC un citas nacionālās gripas laboratorijas no 81 valsts, apgabaliem vai teritorijām no sešiem PVO reģioniem (Āfrikas reģions: 10; Amerikas reģions: 19; Austrumu Vidusjūras reģions: 5; Eiropas reģions: 38; Dienvidaustrumāzijas reģions: 4; Klusā okeāna rietumu reģions: 5) ziņoja FluNet laika posmā no 2023. gada 6. marta līdz 2023. gada 19. martam (dati uz 2023. gada 31. martu). PVO GISRS laboratorijas šajā laika periodā pārbaudīja vairāk nekā 39 336 kontrolparaugus, un 7 456 (18,95%) bija pozitīvi attiecībā uz SARS-CoV-2. Turklāt tajā pašā periodā tika pārbaudīti vairāk nekā 115 858 nekontrolējamu vai nenoteiktu ziņošanas avotu paraugi, un 32 305 bija pozitīvi attiecībā uz SARS-CoV-2.

### **PVO Konsultatīvās sanāksmes 2022. gada 25. februāra ziņojums par gripas vakcīnas sastāvu 2022.–2023. gada sezonai Ziemeļu puslodē.**

2022. gada 25. februārī notikušajā PVO Konsultatīvā sanāksmē tika apstiprināts vakcīnu sastāvs 2022.-2023. gada sezonai Ziemeļu puslodē.

PVO iesaka izmantot četrvērtīgās vakcīnas 2022.-2023. gada gripas sezonā. Vakcīnās, kuru ražošanā tiek veikta izmantojot olas, jābūt šādiem komponentiem:

- *A/Victoria/2570/2019 (H1N1)pdm09*-līdzīgs vīruss;
- *A/Darwin/9/2021 (H3N2)*-līdzīgs vīruss;
- *B/Austria/1359417/2021 (B/Victoria lineage)*-līdzīgs vīruss un
- *B/Phuket/3073/2013 (B/Yamagata lineage)*-līdzīgs vīruss.

Vakcīnās, kas tiek ražotas izmantojot šūnas jeb rekombinantās vakcīnās, jāiekļauj:

- *A/Wisconsin/588/2019 (H1N1)pdm09*-līdzīgs vīruss;
- *A/Darwin/6/2021 (H3N2)*- līdzīgs vīruss;
- *B/Austria/1359417/2021 (B/Victoria lineage)*-līdzīgs vīruss un
- *B/Phuket/3073/2013 (B/Yamagata lineage)*-līdzīgs vīruss.

PVO iesaka izmantot trīsvērtīgas vakcīnas 2022. - 2023. gada gripas sezonā. Vakcīnās, kuru ražošanā tiek veikta izmantojot olas, jābūt šādiem komponentiem:

- *A/Victoria/2570/2019 (H1N1)pdm09*-līdzīgs vīruss;
- *A/Darwin/9/2021 (H3N2)*-līdzīgs vīruss;
- *B/Austria/1359417/2021 (B/Victoria lineage)*-līdzīgs vīruss

Vakcīnās, kas tiek ražotas izmantojot šūnas jeb rekombinantās vakcīnās, jāiekļauj:

- *A/Wisconsin/588/2019 (H1N1)pdm09*-līdzīgs vīruss;
- *A/Darwin/6/2021 (H3N2)*- līdzīgs vīruss;
- *B/Austria/1359417/2021 (B/Victoria lineage)*-līdzīgs vīruss.

Pilns ziņojums par 2022. gada 25. februāra lēmumu ir publicēts PVO interneta vietnē <sup>4</sup>.

## PAR GRIPAS MONITORINGU

2022.–2023. gada sezonā monitoringā ir iesaistītas 42 ģimenes ārstu prakses (ĢĀP) desmit administratīvajās teritorijās – Liepāja, Ventspils (Kurzeme), Daugavpils, Rēzekne (Latgale), Jūrmala (Pierīga), Valmiera, Gulbenes novadā (Vidzeme), Jēkabpils, Jelgava (Zemgale) un Rīga.

Kopējais reģistrēto pacientu skaits atlasītajās ĢĀP – 75 461 jeb 4,0 % no Latvijas iedzīvotāju populācijas. ĢĀP katru nedēļu sniedz datus par pacientu skaitu, kas vērsušies pēc medicīniskās palīdzības ārsta praksē gripas, AAEI un pneimoniju gadījumos, norādot pacientu skaitu pa vecuma grupām: 0-4, 5-14, 15-64 un 65un> gadi. Pēc ĢĀP sniegtās informācijas tiek aprēķināta gripas izplatības intensitāte pa teritorijām un pa vecuma grupām.

Lai novērtētu sezonālās gripas epidēmijas smagumu, katru sezonu monitoringā tiek iesaistītas slimnīcas visās administratīvajās teritorijās. Šajā sezonā ir iesaistītas 10 slimnīcas deviņās pilsētās. Slimnīcas katru nedēļu informē par pacientiem stacionāriem gripas un gripas pneimonijas gadījumos un Covid-19 gadījumos, norādot pacientu skaitu pa vecuma grupām: 0-4, 5-14, 15-64 un 65un> gadi. VSIA “Paula Stradiņa Klīniskā universitātes slimnīca” sniegti dati ir apvienoti zem SARI uzraudzības un ziņošana notiek izmantojot Stacionāro ārstniecības iestāžu resursu informācijas sistēmu (SAIRIS).

Pagājušajā sezonā Covid-19 pandēmijas dēļ mācības izglītības iestādēs notika attālināti, tādēļ vispārējās izglītības iestādes nevarēja sniegt objektīvo informāciju par audzēkņu apmeklējumu. 2021.-2022. gada sezonas monitoringā pirmsskolas un vispārējās izglītības iestādes netika iesaistītas. 2022.-2023. gada sezonā monitoringā tika iesaistītas izglītības iestādes (32 skolas un 30 bērnudārzi) 10 administratīvajās teritorijās, kas informē par bērnu un skolēnu apmeklējumu katru nedēļu ceturtdien.

Virusoloģijas dati par cirkulējošiem elpceļu vīrusiem tiek saņemti no SIA „Rīgas Austrumu klīniskās universitātes slimnīca” (RAKUS) Nacionālās mikrobioloģijas references laboratorijas (NMRL). Pārskatā tiek iekļauta informācija par izmeklēto klīnisko paraugu skaitu, kas tiek izmeklēti NMRL ar polimerāzes ķēdes reakcijas (RL-PĶR) un Mutliplex metodi elpceļu vīrusu noteikšanai. NMRL paraugi tiek saņemti no Rīgas stacionārajām ārstniecības iestādēm, no reģionālajām slimnīcām, kā arī no citām, ambulatorajām iestādēm.

<p><b>Materiālu sagatavoja:</b> SLIMĪBU PROFILAKSES UN KONTROLES CENTRA Infekcijas slimību uzraudzības un imūnizācijas nodaļas epidemioloģe Kate Karolīna Kalašņikova un vecākā epidemioloģe Darja Vasiļevska.</p> <p>2022.–2023. gada sezonas AAEI un gripas monitoringa 2023. gada 14. nedēļā datus sniedza:</p> <ul style="list-style-type: none"> <li>• 39 ģimenes ārstu prakses (reģistrēto pacientu skaits 70 370 jeb 6,9% no iedzīvotāju skaita monitoringa iekļautajās pilsētās; 3,8 % no Latvijas iedzīvotāju skaita)</li> <li>• 10 stacionārās ārstniecības iestādes</li> </ul> <p>Izmantoti SIA Rīgas Austrumu klīniskās universitātes slimnīcas (RAKUS) Nacionālās mikrobioloģijas references laboratorijas dati.</p> <p><b>Pateicamies visiem monitoringa dalībniekiem par sniegto informāciju.</b></p> <p>Datu pārpublicēšana un citēšana – atsauce uz Slimību profilakses un kontroles centra “Epidemioloģijas biļetenu” ir obligāta.</p>
--

<sup>4</sup> <https://www.who.int/publications/m/item/recommended-composition-of-influenza-virus-vaccines-for-use-in-the-2022-2023-northern-hemisphere-influenza-season>