



Slimību profilakses un kontroles centrs

Duntes iela 22, Rīga, LV-1005, tālr. 67501590, fakss 67501591, e-pasts pasts@spkc.gov.lv

EPIDEMIOLOĢIJAS BIĻETENS

Nr. 16 (1832)

2023. gada 19. aprīlī

Gripa, Covid-19 un citas akūtas augšējo elpceļu infekcijas 2022.– 2023. gada sezonā

Saturs

KOPSAVILKUMS PAR 2023. GADA 15. NEDĒĻU	1
GRIPA UN CITAS ELPCEĻU INFEKCIJAS AMBULATORAJĀS IESTĀDĒS	3
STACIONĒTIE PACIENTI GRIPAS GADĪJUMOS	7
VISPĀRĒJĀS UN PIRMSSKOLAS IZGLĪTĪBAS IESTĀŽU APMEKLĒJUMS	11
GRIPAS IZRAISĪTIE NĀVES GADĪJUMI	12
VIRUSOLOĢIJAS DATI	13
COVID-19 INFEKCIJAS DATI	16
PVO EIROPAS REĢIONA GRIPAS UZRAUDZĪBAS TĪKLA INFORMĀCIJA	16
PAR GRIPAS MONITORINGU	19

KOPSAVILKUMS PAR 2023. GADA 15. NEDĒĻU

Saskaņā ar Ministru kabineta 2006. gada 21. novembra noteikumu Nr. 948 „Noteikumi par gripas pretepidēmijas pasākumiem”¹ 8.1 punktu un, balstoties uz 14. un 15. nedēļas monitoringa datiem, Slimību profilakses un kontroles centrs **20.04.2023. paziņo par gripas epidēmijas beigām.**

(Gripas un akūtu augšējo elpceļu infekciju monitorings turpināsies līdz 2023. gada 20. nedēļai, ieskaitot).

2023. gada 15. nedēļā (10.04. – 16.04.) informācija par pacientu skaitu, kas vērsušies ambulatorajās ārstniecības iestādēs akūtu elpceļu infekciju gadījumos, saņemta no 40 ģimenes ārstu praksēm. Pacientu ar elpceļu infekcijām īpatsvars veido 23% no kopējā pacientu skaita, kas vērsušies ambulatorajās iestādēs 15. nedēļā (14. nedēļā – 25%).

Ar akūtu augšējo elpceļu infekcijas (turpmāk – AAEI) simptomiem kopā bija vērsies 1175 pacienti jeb vidēji 1617,5 uz 100 000 iedzīvotājiem (14. nedēļā – 1740,8 uz 100 000 iedzīvotājiem). Augstāka saslimstība ar AAEI reģistrēta bērniem 0 – 4 gadu vecuma grupā (5668,2 uz 100 000 iedz.).

2023. gada 15. nedēļā gripas intensitāte salīdzinājumā ar 14. nedēļu ir samazinājusies un raksturota kā ļoti zema – 26,2 gadījumi uz 100 000 iedzīvotājiem (14. nedēļā – 28,4 uz 100 000 iedz.).

¹„Noteikumi par gripas pretepidēmijas pasākumiem” <https://likumi.lv/ta/id/148626-noteikumi-par-gripas-pretepidemijas-pasakumiem>

Ģimenes ārstu praksēs (ĢĀP) 2023. gada 15. nedēļā reģistrēti 19 klīniskie gripas gadījumi: 6 gripas gadījumi Daugavpilī (59,3 uz 100 000 iedz.), 4 gadījumi Ventspilī (53,8 uz 100 000 iedz.) un 9 gadījumi Rīgā (33,3 uz 100 000 iedz.). Augstāka saslimstība ar gripu reģistrēta 15 – 64 gadu vecuma grupā (32,6 uz 100 000 iedz.).

Pneimoniju gadījumos vērsies 16 pacienti jeb vidēji 22,0 uz 100 000 iedzīvotājiem (14. nedēļā 22,7 uz 100 000 iedz.). Augstākā saslimstība ar pneimoniju reģistrēta bērniem 5 – 14 gadu vecuma grupā (45,5 gadījumi uz 100 000 iedz.).

No monitoringā iesaistītām stacionārām ārstniecības iestādēm tika ziņots par 11 hospitalizētiem pacientiem ar *gripu*: Daugavpilī (5), Rīgā (4), Valmierā (1) un Liepājā (1), kā arī tika ziņots par 3 stacionāriem pacientiem ar *gripas izraisītu pneimoniju* Daugavpilī (2) un Rīgā (1).

Kopā no monitoringā iesaistītajām slimnīcām saņemti 111 ziņojumi par stacionāriem pacientiem ar Covid-19 infekciju (14. nedēļā – 95 ziņojumi).

VSIA “Paula Stradiņa Klīniskās universitātes slimnīcā” (PSKUS) dati tiek analizēti citā griezumā, smagu akūtu respiratoro infekciju (SARI) uzraudzības ietveros, apvienojot gripas, Covid-19 un RSV (respiratori sincitiālā vīrusa) infekcijas uzraudzību. 15. nedēļā PSKUS kopā stacionāri 932 pacienti, no kuriem 25 bija ar SARI. 21 pacients tika testēts uz SARS-CoV-2, no kuriem 12 (57,1%) paraugos bija pozitīvs rezultāts, 17 pacienti tika testēti uz gripu, nevienam paraugam nebija pozitīvs rezultāts. Intensīvas terapijas nodaļā 15. nedēļā tika stacionāri 6 SARI pacienti (14. nedēļā - 4 pacienti) un reģistrēti 9 nāves gadījumi pacientiem ar SARI (14. nedēļā – 2 gadījumi).

Vispārējās izglītības iestādes 15. nedēļā apmeklēja vidēji 87,9% reģistrēto bērnu un pirmsskolas izglītības iestādes vidēji 74,0% reģistrēto bērnu (14. nedēļā respektīvi – 86,2% un 67,5%).

Virusoloģijas dati

SIA “Rīgas Austrumu klīniskās universitātes slimnīca” (RAKUS) Nacionālā mikrobioloģijas references laboratorijā (NMRL) 2023. gada 14. nedēļā izmeklēti 253 klīniskie paraugi.

Laboratoriski apstiprināti 2 *A tipa* gripas vīrusi un noteikti 14 *B tipa* gripas vīrusi, 13 pieder *B/Victoria* līnijai.

37 gadījumos konstatēti šādi elpceļu vīrusi: rinovīrusi (12), sezonālie koronavīrusi (12), respiratori sincitiālie vīrusi (RSV) (5), bokavīrusi (4), adenovīrusi (3) un paragripas vīrusi nediferencējot (1).

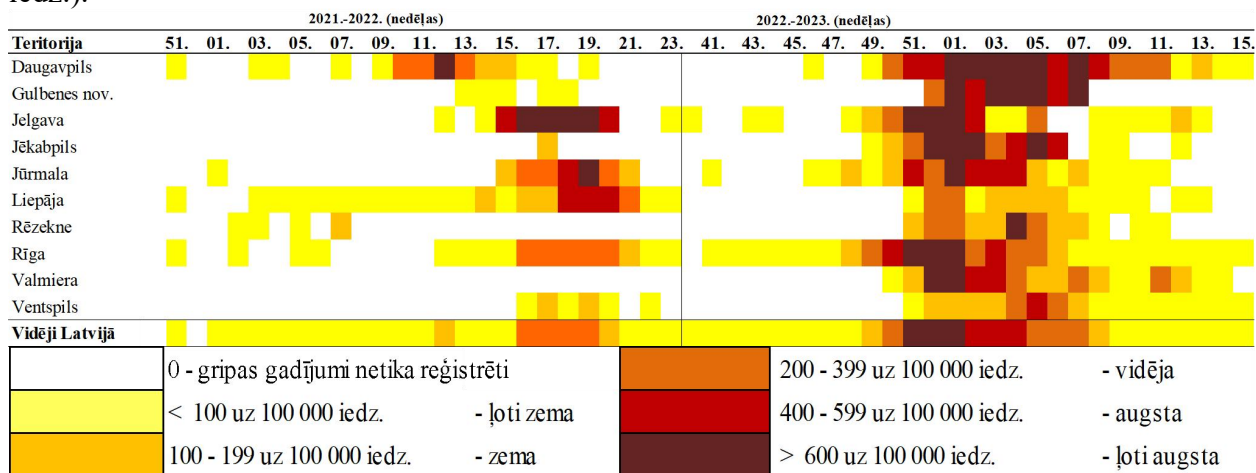
15. nedēļā Latvijā laboratoriski apstiprināti 188 Covid-19 gadījumi, kas ir par 17,9% mazāk nekā 14. nedēļā. Salīdzinājumā ar 14. nedēļu SARS-CoV-2 pozitīvo paraugu īpatsvars samazinājies par 0,4%.

Kopš sezonas sākuma (2022. gada 40. nedēļa), Latvijā kopā laboratoriski apstiprināts 901 gripas gadījums un ģimenes ārstu prakses ziņojušas par 3887 klīniski apstiprinātiem gripas gadījumiem. Kopā no monitoringā iesaistītajām slimnīcām līdz šim saņemta informācija par 1312 stacionāriem pacientiem ar *gripu* un 263 stacionāriem pacientiem ar *gripas izraisītu pneimoniju*.

GRIPA UN CITAS ELPCĒĻU INFEKCIJAS AMBULATORAJĀS IESTĀDĒS

Gripas intensitāte administratīvajās teritorijās 2021.–2022. un 2022.–2023. gada sezonā

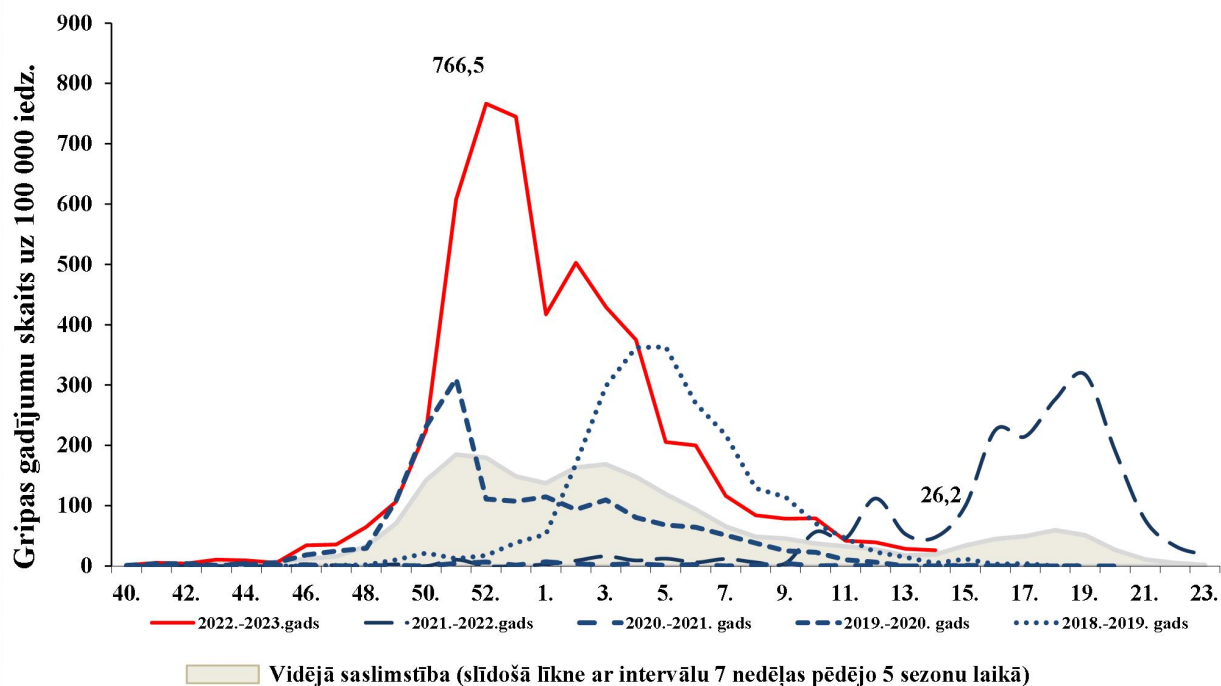
15. nedēļā reģistrēti 19 klīniskie gripas gadījumi: 6 gripas gadījumi Daugavpilī (59,3 uz 100 000 iedz.), 4 gadījumi Ventspilī (53,8 uz 100 000 iedz.) un 9 gadījumi Rīgā (33,3 uz 100 000 iedz.).



Gripas intensitāte 2022.–2023. gada un iepriekšējās sezonās

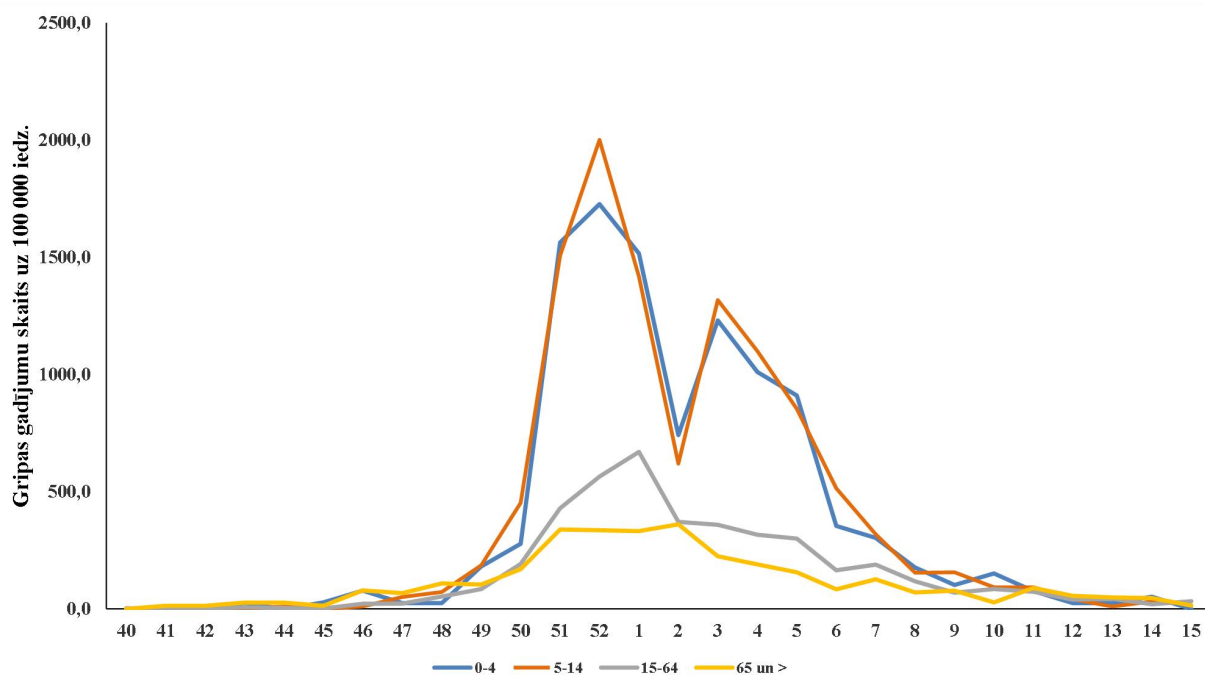
Sezonas sākumā Latvijā gripas intensitāte bija ļoti zema, taču augstāka nekā pagājušajā 2021. – 2022. gada sezonā attiecīgajā laika periodā. 48. nedēļā vidēja gripas intensitāte ievērojami palielinājās un pārsniedza bāzes līmeni. Tika paziņots par gripas epidēmijas sākumu. Savukārt, pēdējo divu nedēļu laikā (2023. gada 14. un 15. nedēļā) pacientu skaits, kuri vērsušies pēc medicīniskas palīdzības un kuriem klīniski diagnosticēta gripa, ne vienā no desmit monitoringa iesaistītajām teritorijām nebija pārsniedzis 100 gadījumus uz 100 000 iedzīvotājiem, līdz ar to tika paziņots par gripas epidēmijas beigām.

2023. gada 15. nedēļā vidēja gripas intensitāte samazinājusies, reģistrēti 26,2 gadījumi uz 100 000 iedzīvotājiem (14. nedēļā – 28,4 uz 100 000 iedzīvotājiem).



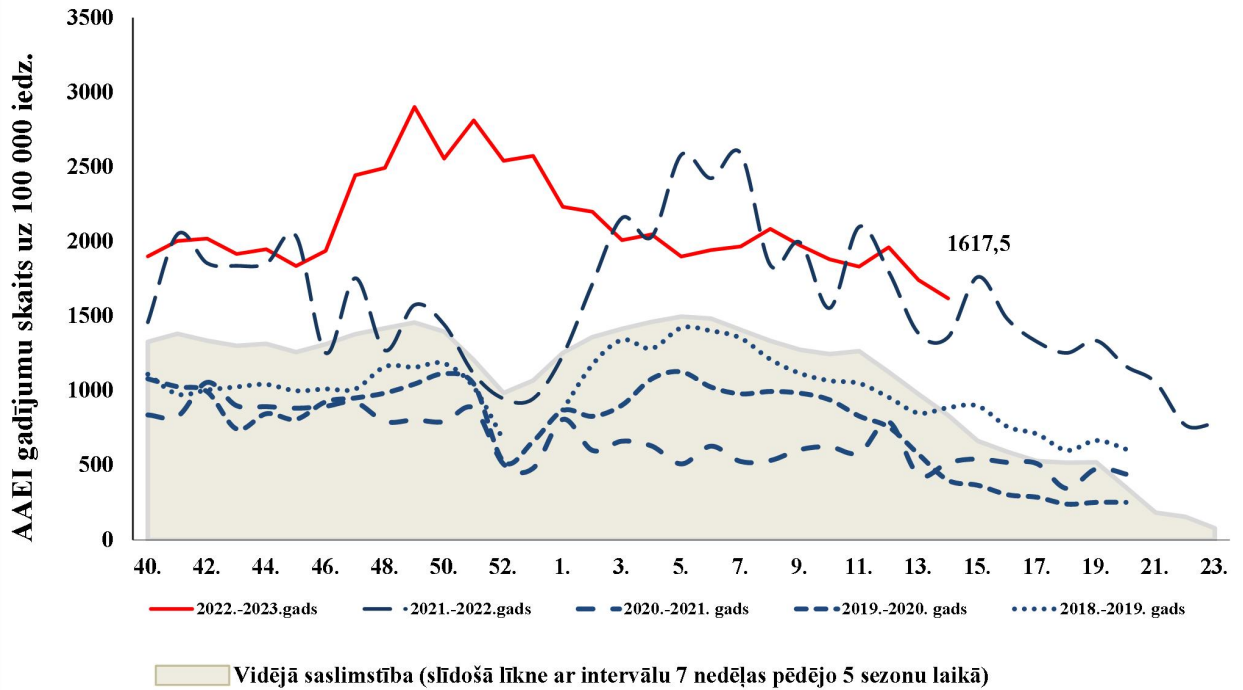
Gripas intensitāte atsevišķās vecuma grupās

Augstāka saslimstība ar gripu 15. nedēļā reģistrēta 15 – 64 gadu vecuma grupā (32,6 gadījumi uz 100 000 iedz.).



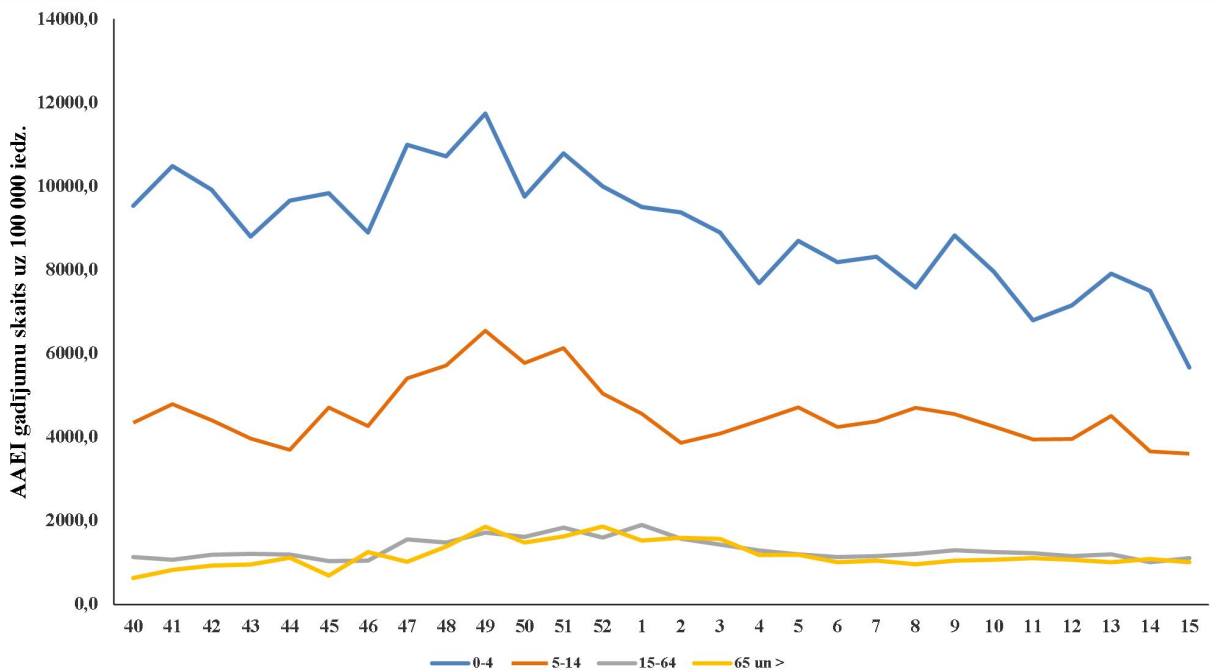
Akūtas augšējo elpceļu infekcijas (AAEI) 2022.–2023. gada un iepriekšējās sezonās

2023. gada 15. nedēļā samazinājies pacientu vēršanās ambulatorajās ārstniecības iestādēs AAEI gadījumos, salīdzinot ar 14. nedēļu (14. nedēļā – 1740,8 uz 100 000 iedz. un 15. nedēļā – 1617,5 uz 100 000 iedz.).



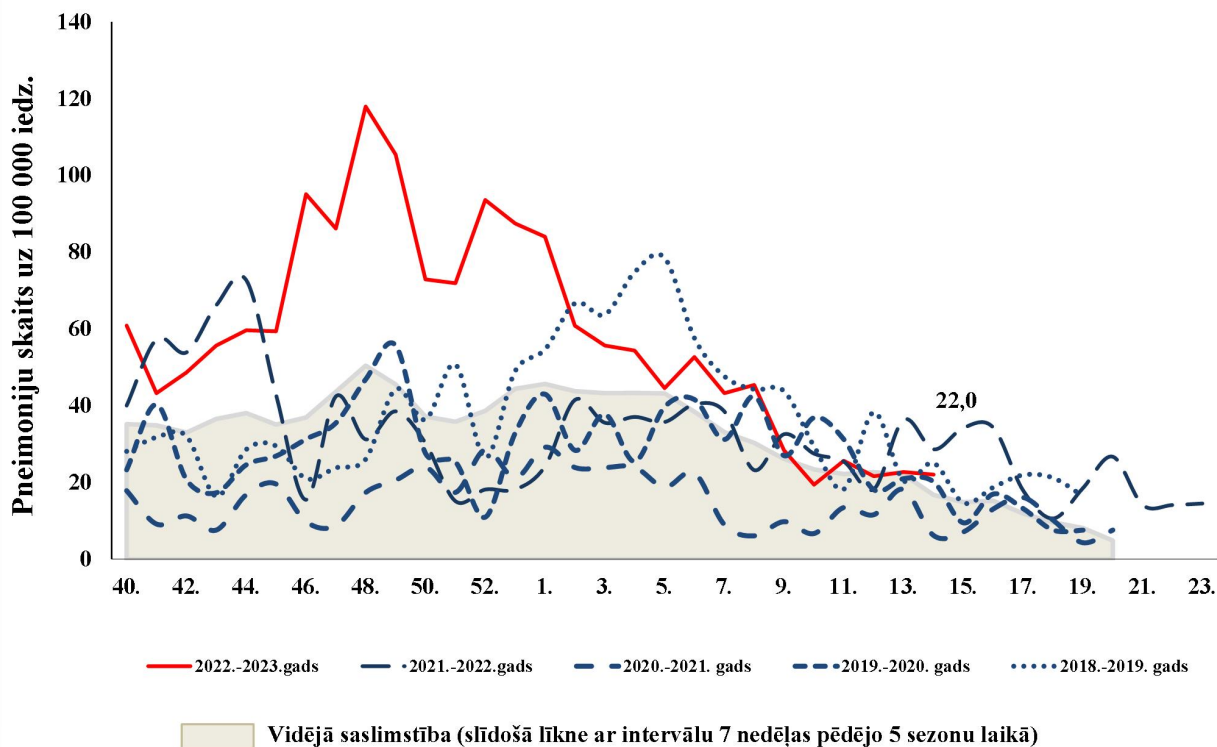
Akūtu augšējo elpceļu infekciju (AAEI) intensitāte atsevišķās vecuma grupās

Augstāka saslimstība ar citām AAEI 15. nedēļā reģistrēta bērniem 0–4 gadu vecuma grupā (5668,2 gadījumi uz 100 000 iedzīvotājiem).



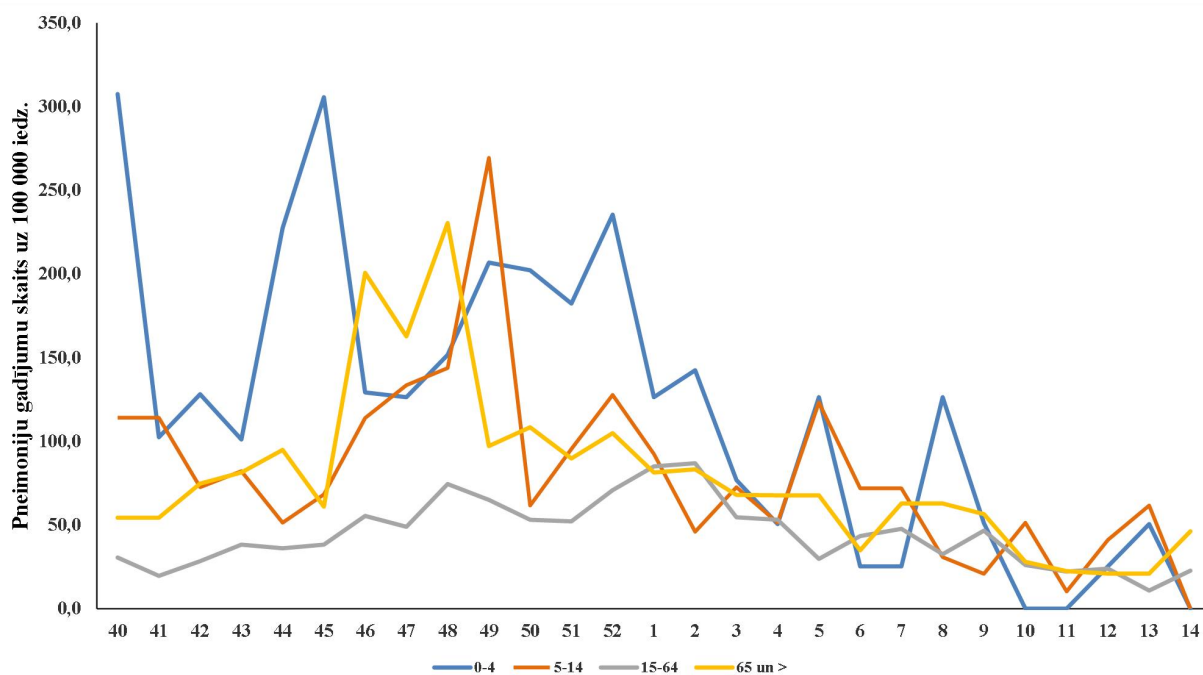
Pneimonijas 2022.–2023. gada un iepriekšējās sezonās

15. nedēļā ambulatorajās iestādēs vērsušies 16 pacienti ar pneimoniju jeb 22,0 gadījumi uz 100 000 iedzīvotājiem, salīdzinājumā ar iepriekšējo nedēļu pacientu skaits nedaudz samazinājies (14. nedēļā – 22,7 uz 100 000 iedz.).



Pneimoniju intensitāte atsevišķās vecuma grupās

Augstāka saslimstība ar pneimonijām 15. nedēļā reģistrēta bērniem 5–14 gadu vecuma grupā (45,5 gadījumi uz 100 000 iedz.).

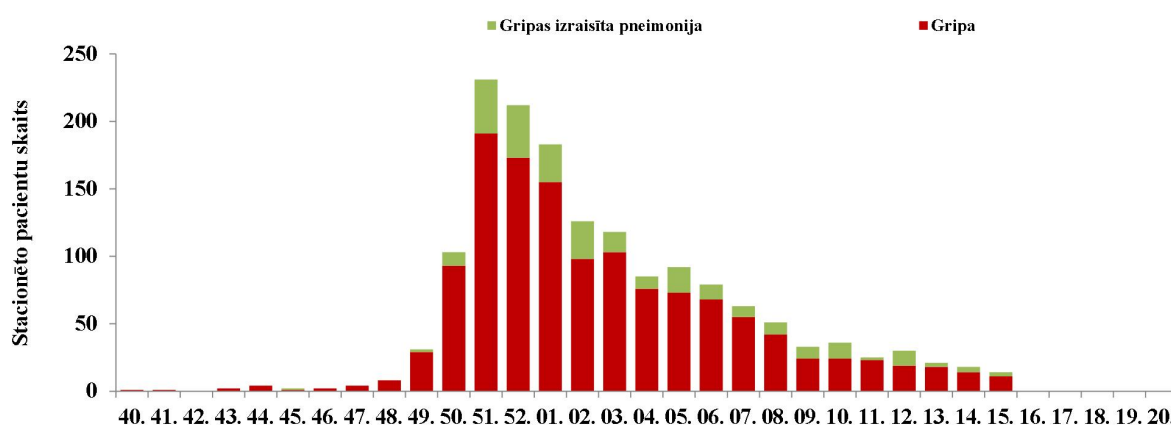


STACIONĒTIE PACIENTI GRIPAS GADĪJUMOS

Stacionētie pacienti 2022.–2023. gada sezonā

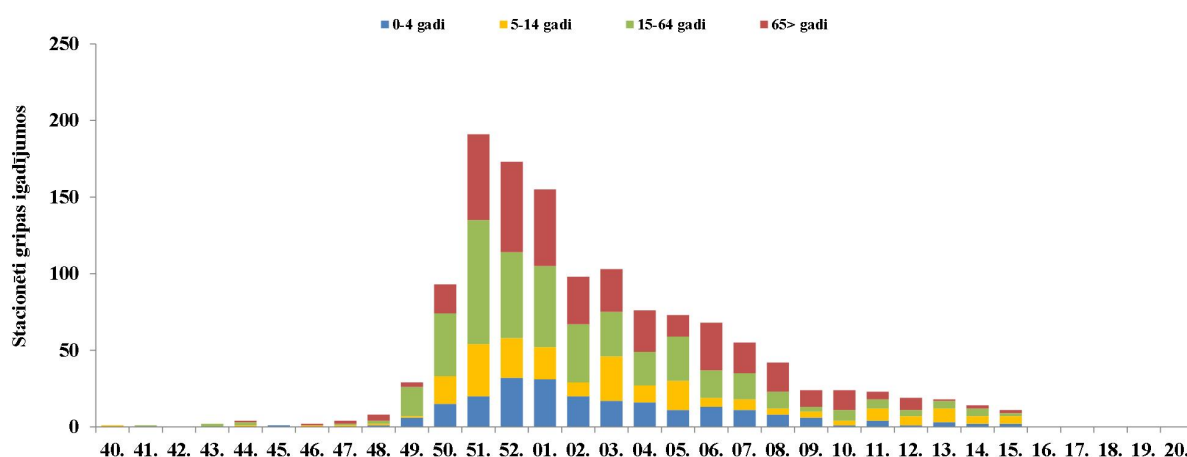
2023. gada 15. nedēļā ar diagnozi *gripa* stacionēti 11 pacienti: 5 pacienti Daugavpils reģionālā slimnīcā (DRS), 2 pacienti Rīgas Austrumu klīniskās universitātes slimnīcā (RAKUS), 2 pacienti Bērnu klīniskā universitātes slimnīcā (BKUS), 1 pacients Valmieras slimnīcā un 1 pacients Liepājas reģionālā slimnīcā (LRS). Kā arī stacionēti 3 pacienti ar diagnozi *gripas izraisīta pneimonija*: 2 DRS un 1 BKUS.

Citas monitoringā iesaistītas stacionārās ārstniecības iestādes par hospitalizētiem pacientiem gripas un gripas izraisītas pneimonijas gadījumos nav ziņojušas.



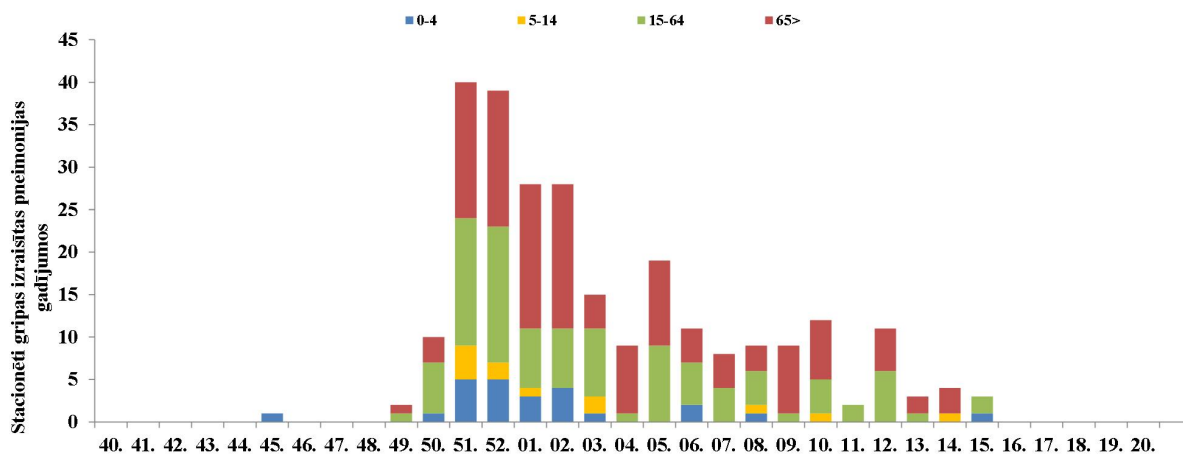
Stacionēti pacienti ar diagnozi gripa pa vecuma grupām

2023. gada 15. nedēļā pacienti, kuri bija uzņemti slimnīcā ar diagnozi gripa, bija dažādās vecuma grupās: 2 pacienti bija 0–4 gadu, 5 pacienti bija 5–14 gadu, 2 pacienti 15–64 gadu vecuma grupā un 2 pacienti 65+ vecuma grupā.

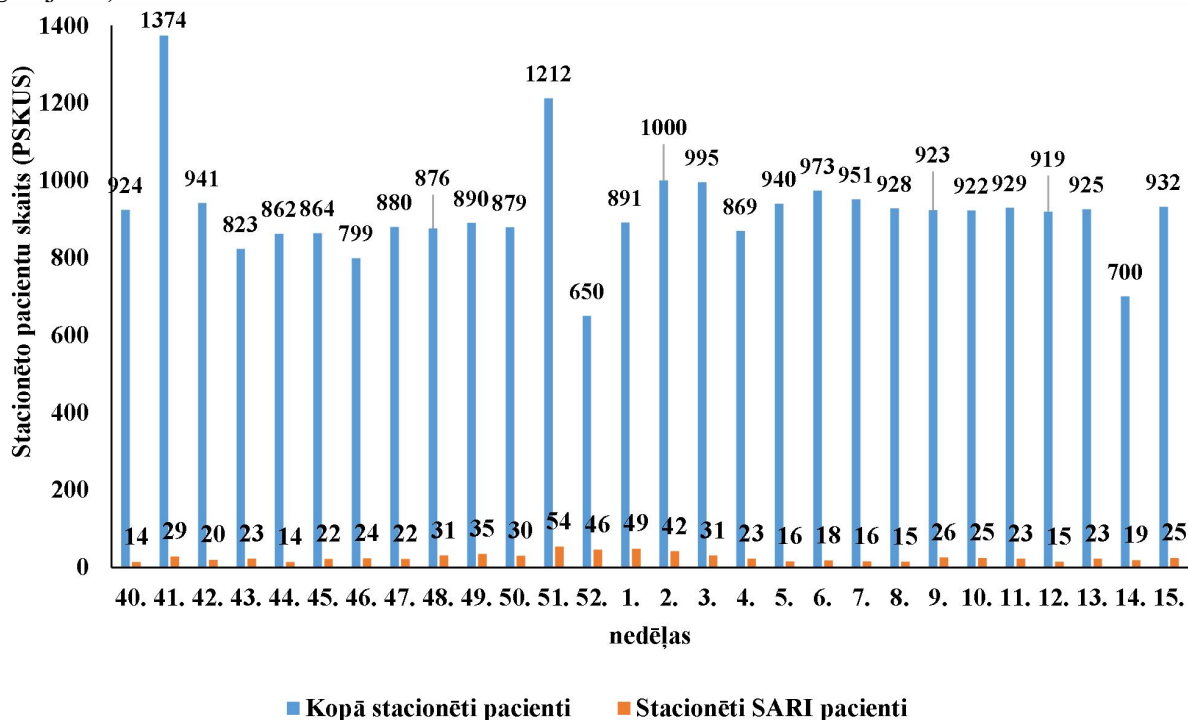


Stacionēti pacienti ar diagnozi gripas izraisīta pneimonija pa vecuma grupām

Kopš sezonas sākuma ar diagnozi gripas izraisīta pneimonija kopā stacionēti 263 pacienti: 24 pacienti 0–4 gadu, 12 pacienti 5–14 gadu, 99 pacienti 15–64 gadu un 128 pacienti 65+ gadu vecuma grupā.



VSIA “Paula Stradiņa Klīniskās universitātes slimnīcā” (PSKUS) dati tiek analizēti citā griezumā, smagu akūtu respiratoro infekciju (SARI) uzraudzības ietveros, apvienojot gripas, Covid-19 un RSV (respiratori sincitiālā vīrusa) infekcijas uzraudzību. 15. nedēļā PSKUS kopā stacionēti 932 pacienti, no kuriem 25 bija ar SARI. 21 pacients tika testēts uz SARS-CoV-2, no kuriem 12 (57,1%) paraugos bija pozitīvs rezultāts, 17 pacienti tika testēti uz gripu, nevienam paraugam nebija pozitīvs rezultāts. Intensīvas terapijas nodaļā 15. nedēļā tika stacionēti 6 SARI pacienti (14. nedēļā - 4 pacienti) un reģistrēti 9 nāves gadījumi pacientiem ar SARI (14. nedēļā - 2 gadījumi).



Kopš monitoringa sākuma (2022. gada 40. nedēļa) PSKUS 105 SARI pacienti tika stacionēti intensīvās terapijas nodaļā un 138 pacienti ar SARI ir miruši. 15. nedēļā 7 mirušie pacienti ar SARI tika testēti uz gripu, gripa netika apstiprināta. Kā arī 8 mirušie pacienti tika testēti uz SARS-CoV-2, no kuriem 4 bija pozitīvs rezultāts. Intensīvās terapijas nodaļas 4 pacienti tika testēti uz gripu, visiem negatīvs rezultāts un 5 pacienti tika testēti uz SARS-CoV-2, no kuriem 4 bija pozitīvs rezultāts.

Nedēļas	ITN stacionēti SARI pacienti	0-4	5-14	15-64	65+	Miruši SARI pacienti	0-4	5-14	15-64	65+
40.	1	0	0	1	0	1	0	0	0	1
41.	6	0	0	3	3	7	0	0	1	6
42.	1	0	0	1	0	7	0	0	2	5
43.	1	0	0	0	1	3	0	0	1	2
44.	0	0	0	0	0	3	0	0	0	3
45.	1	0	0	1	0	2	0	0	0	2
46.	2	0	0	1	1	3	0	0	1	2
47.	2	0	0	0	2	5	0	0	1	4
48.	6	0	0	2	4	5	0	0	2	3
49.	2	0	0	0	2	4	0	0	2	2
50.	2	0	0	0	2	2	0	0	0	2
51.	8	0	0	4	4	9	0	0	0	9
52.	8	0	0	4	4	10	0	0	1	9
01.	3	0	0	0	3	5	0	0	1	4
02.	4	0	0	2	2	9	0	0	2	7
03.	8	0	0	3	5	5	0	0	1	4
04.	1	0	0	0	1	6	0	0	2	4
05.	1	0	0	1	0	4	0	0	0	4
06.	2	0	0	1	1	2	0	0	1	1
07.	7	0	0	1	6	2	0	0	0	2
08.	3	0	0	2	1	3	0	0	1	2
09.	9	0	0	3	6	13	0	0	1	12
10.	4	0	0	2	2	3	0	0	2	1
11.	4	0	0	1	3	3	0	0	1	2
12.	4	0	0	4	0	6	0	0	3	3
13.	5	0	0	2	3	5	0	0	1	4
14.	4	0	0	1	3	2	0	0	0	2
15.	6	0	0	1	5	9	0	0	2	7
Kopā	105	0	0	41	64	138	0	0	29	109

Kopš monitoringa sākuma (2022. gada 40. nedēļa) PSKUS tika izmeklēts 891 paraugs uz gripu un COVID-19 kopā, tika noteikti 193 SARS-CoV-2 vīrusi un 61 gripas vīruss.

Nedēļas	Testēti SARI uz Gripu	Pozitīvi uz gripu	Īpatsvars (%)	Testēti SARI uz SARS-CoV-2	Pozitīvi uz SARS-CoV-2	Īpatsvars (%)	Testēti SARI uz RSV	Pozitīvi uz RSV	Īpatsvars (%)	Pozitīvo paraugu skaits
40.	4			13	8	61,5				8
41.	17			24	7	29,2				7
42.	2			16	3	18,8				3
43.	1			22	8	36,4				8
44.	0			14	6	42,9				6
45.	5	2	40,0	18	1	5,6				3
46.	4	2	50,0	19	3	15,8				5
47.	6	1	16,7	18	1	5,6				2
48.	12	1	8,3	25	7	28,0				8
49.	13	2	15,4	27	6	22,2				8
50.	6	3	50,0	22	8	36,4				11
51.	21	9	42,9	18	16	88,9				25
52.	18	10	55,6	41	14	34,1				24
1.	7	2	28,6	44	12	27,3				14
2.	18	11	61,1	35	11	31,4				22
3.	28	8	28,6	28	3	10,7				11
4.	20	3	15,0	21	4	19,0				7
5.	15	1	6,7	16	3	18,8				4
6.	15	2	13,3	14	3	21,4				5
7.	14	1	7,1	15	4	26,7				5
8.	12	2	16,7	12	7	58,3				9
9.	14	1	7,1	20	10	50,0				11
10.	3	0	0,0	20	9	45,0				9
11.	0	0	0,0	16	7	43,8				7
12.	0	0	0,0	11	3	27,3				3
13.	19	0	0,0	20	10	50,0				10
14.	14	0	0,0	16	7	43,8				7
15.	17	0	0,0	21	12	57,1				12
Kopā	305	61	20,0	586	193	32,9				254

VISPĀRĒJĀS UN PIRMSSKOLAS IZGLĪTĪBAS IESTĀŽU APMEKLĒJUMS

2023. gada 15. nedēļā (ceturtdien) vispārējās izglītības iestādēs apmeklēja vidēji 87,9% bērnu, kas par 1,7% vairāk nekā iepriekšējā nedēļā (14. nedēļā – 86,2%). Viszemākais vispārējās izglītības iestāžu apmeklējums reģistrēts Jūrmalā (77,9%) un Jelgavā (80,7%).

Monitoringa pilsētas /nedēļas	Apmeklējumu īpatsvars no reģistrēto skolēnu skaita (%)										
	Daugavpils	Gulbenes novads	Jelgava	Jēkabpils	Jūrmala	Liepāja	Rēzekne	Rīga	Valmiera	Ventspils	Vidēji
01.	Brīvdienas										
02.	90,0	93,5	82,4	93,4	75,1	91,4	96,3	88,9	77,2	91,1	89,3
03.	85,2	88,0	82,1	84,9	72,7	89,8	88,3	88,9	82,3	87,5	86,9
04.	72,3	83,1	72,7	85,9	72,7	89,4	93,5	83,3	81,2	84,7	83,0
05.	72,3	84,9	73,5	88,9	71,4	85,8	93,2	85,2	78,7	83,7	83,5
06.	83,3	87,6	70,6	80,7	64,4	77,4	95,1	81,4	84,6	85,0	81,8
07.	87,4	89,3	82,4	87,8	73,0	88,7	95,9	86,5	22,6	87,1	84,8
08.	87,0	86,4	83,7	89,6	75,8	88,7	94,7	87,2	90,1	87,8	87,3
09.	85,3	90,9	73,9	80,3	77,9	89,8	93,5	84,5	96,6	90,5	86,2
10.	87,5	92,1	82,8	84,5	72,3	89,4	94,0	84,3	96,6	86,8	86,0
11.	Brīvdienas										
12.	89,3	91,7	86,2	90,3	77,7	91,1	96,6	88,1	75,3	89,7	88,5
13.	91,9	90,1	83,3	93,8	76,7	90,0	95,9	87,3	91,8	87,6	88,3
14.	89,6	90,0	84,1	89,1	71,2	92,4	93,5	83,8	89,8	87,1	86,2
15.	90,1	92,6	80,7	94,4	77,9	84,1	96,6	86,7	89,1	88,7	87,9
Salīdzinājumā ar iepriekšējo nedēļu (±)	0,5	2,6	-3,4	5,3	6,7	-8,3	3,1	2,9	-0,7	1,6	1,7

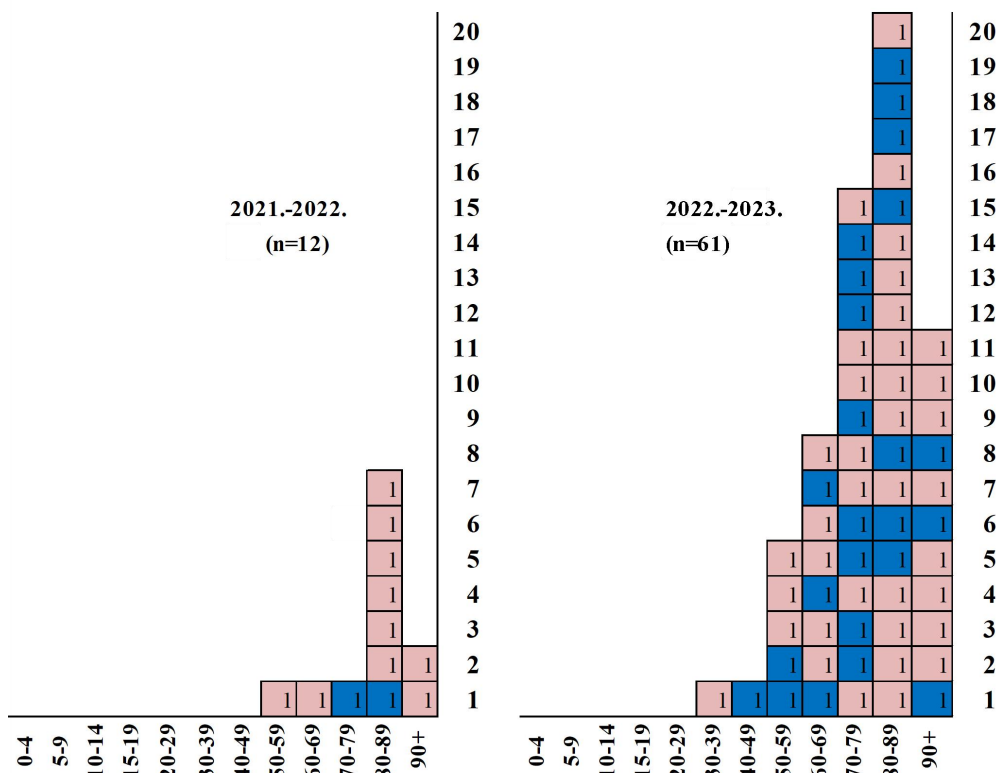
2023. gada 15. nedēļā (ceturtdien) pirmsskolas izglītības iestādēs apmeklēja vidēji 74,0% bērnu, kas ir par 6,5% vairāk nekā iepriekšējā nedēļā (14. nedēļā – 67,5%). Viszemākais pirmsskolas izglītības iestāžu apmeklējums reģistrēts Jelgavā (67,1%), Jēkabpilī (69,8%) un Jūrmalā (69,8%).

Pirmsskolas izglītības iestāžu apmeklējums 2022.-2023.gada epidēmiskajā sezonā											
Monitoringa pilsētas /nedēļas	Apmeklējumu īpatsvars no reģistrēto bērnu skaita (%)										
	Daugavpils	Gulbenes novads	Jelgava	Jēkabpils	Jūrmala	Liepāja	Rēzekne	Rīga	Valmiera	Ventspils	Vidēji
01.	37,3	43,8	48,1	40,1	44,3	42,7	53,6	48,0	45,7	46,9	45,3
02.	62,3	56,3	53,1	57,6	62,5	65,5	61,8	71,4	48,0	58,4	62,3
03.	65,0	71,1	61,7	46,4	69,0	61,8	53,6	69,0	74,2	61,9	63,9
04.	68,0	68,0	57,2	64,1	65,4	62,0	61,8	65,2	67,0	59,6	63,2
05.	68,0	68,0	56,0	64,6	65,4	67,4	70,9	65,2	71,0	57,5	63,3
06.	68,5	56,3	56,0	62,3	69,0	63,3	73,6	65,0	76,0	56,1	62,6
07.	76,3	66,4	58,8	57,9	66,4	65,7	77,3	69,7	62,4	62,9	66,2
08.	73,1	63,3	58,8	49,1	62,2	68,5	64,5	66,8	65,2	62,5	64,1
09.	74,0	60,9	65,4	64,1	62,2	68,2	67,3	68,6	72,9	66,9	67,6
10.	76,1	61,7	69,5	60,8	57,6	63,7	66,4	68,4	72,9	60,3	65,1
11.	74,8	60,2	62,1	60,1	62,5	62,0	69,1	61,1	57,5	64,7	63,6
12.	77,4	78,1	70,0	67,3	70,3	72,5	70,0	73,1	71,0	67,3	71,0
13.	76,8	75,8	63,0	60,6	71,1	69,1	58,2	72,6	72,9	64,7	68,8
14.	74,6	68,0	59,3	60,8	66,7	65,0	66,4	71,3	77,4	64,3	67,5
15.	83,1	76,6	67,1	69,8	69,8	78,8	76,4	74,7	75,6	71,6	74,0
Salīdzinājumā ar iepriekšējo nedēļu (±)	8,5	8,6	7,8	9,0	3,1	13,7	10,0	3,3	-1,8	7,3	6,5

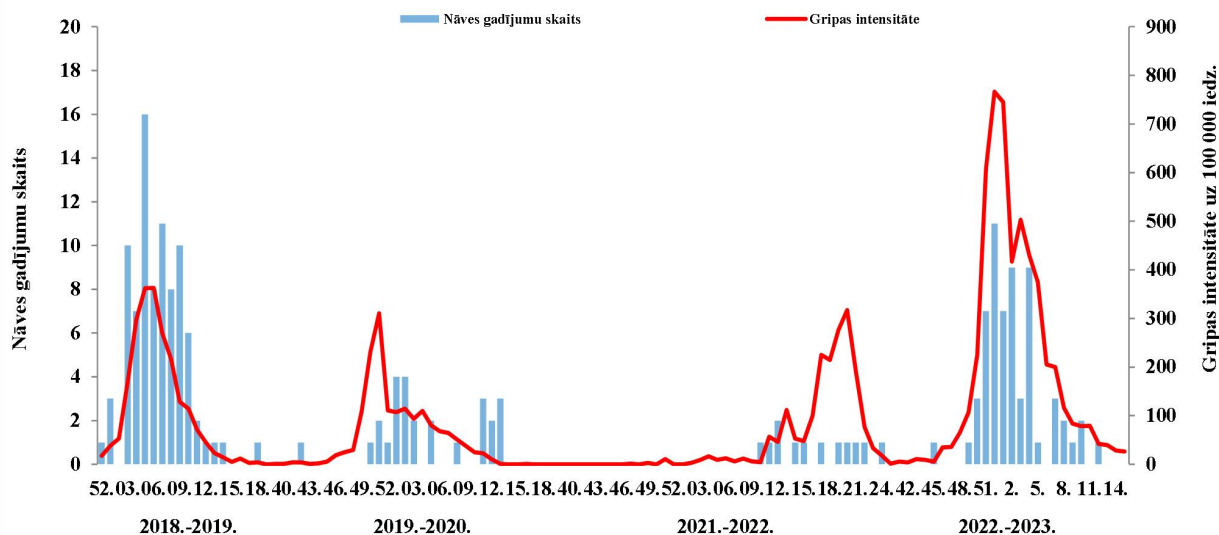
GRIPAS IZRAISĪTIE NĀVES GADĪJUMI

No monitoringa sākuma (2022. gada 40. nedēļa) saņemta informācija par 61 nāves gadījumu ar laboratoriski apstiprinātu *A tipa* gripu, pārsvarā personas virs 60 gadiem. Pacienti bija vairākas blakus saslimšanas, 23 pacienti nebija vakcinēti pret gripu, 36 pacientiem vakcinācijas statuss nebija zināms un divas personas bija vakcinētas pret gripu.

Iepriekšējā 2021.–2022. gada sezonā reģistrēti 12 nāves gadījumi.



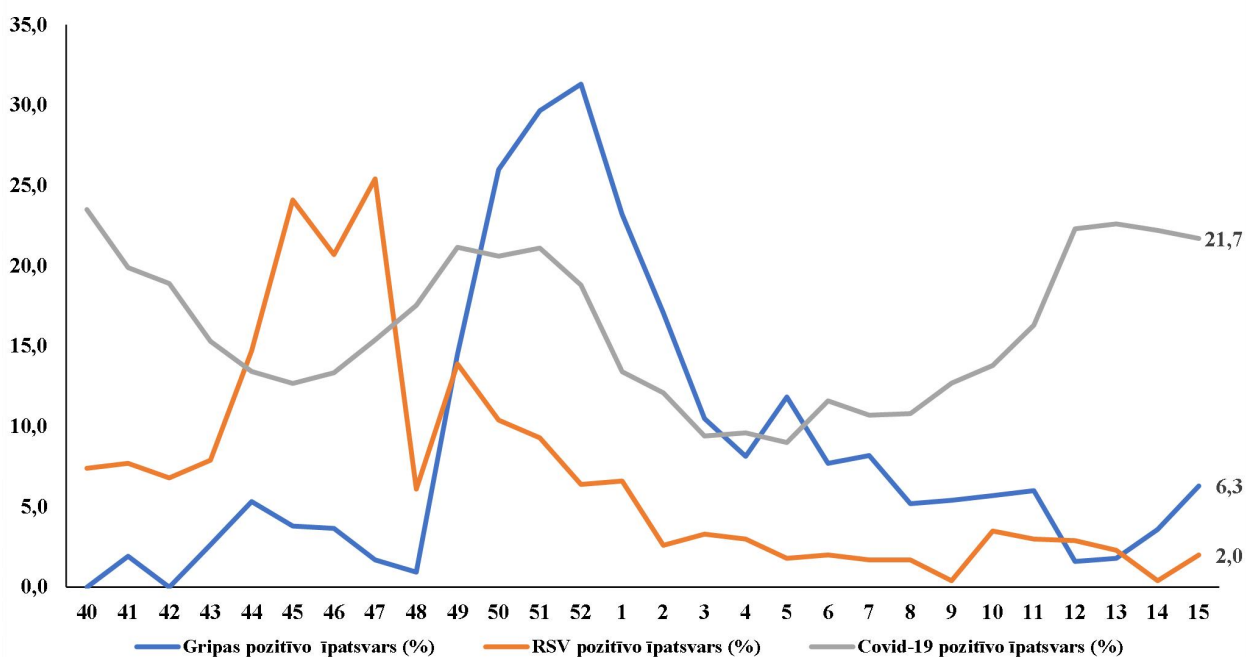
Gripas intensitāte un reģistrētie nāves gadījumi 2022.–2023. gada sezonā un iepriekšējās sezonās



VIRUSOLOĢIJAS DATI

SIA "Rīgas Austrumu klīniskās universitātes slimnīca" (RAKUS) Nacionālā mikrobioloģijas references laboratorijā (NMRL) kopš sezonas sākuma (2022. gada 40. nedēļa) izmeklēti 7144 pacienta klīniskie paraugi. 2023. gada 15. nedēļā izmeklēti 253 paraugi un no tiem apstiprināti 2 *A tipa* gripas vīrusi un noteikti 14 *B tipa* gripas vīrusi, 13 pieder *B/Victoria* līnijai.

Gripas, RSV un SARS-CoV-2 pozitīvo paraugu īpatsvara salīdzinājums



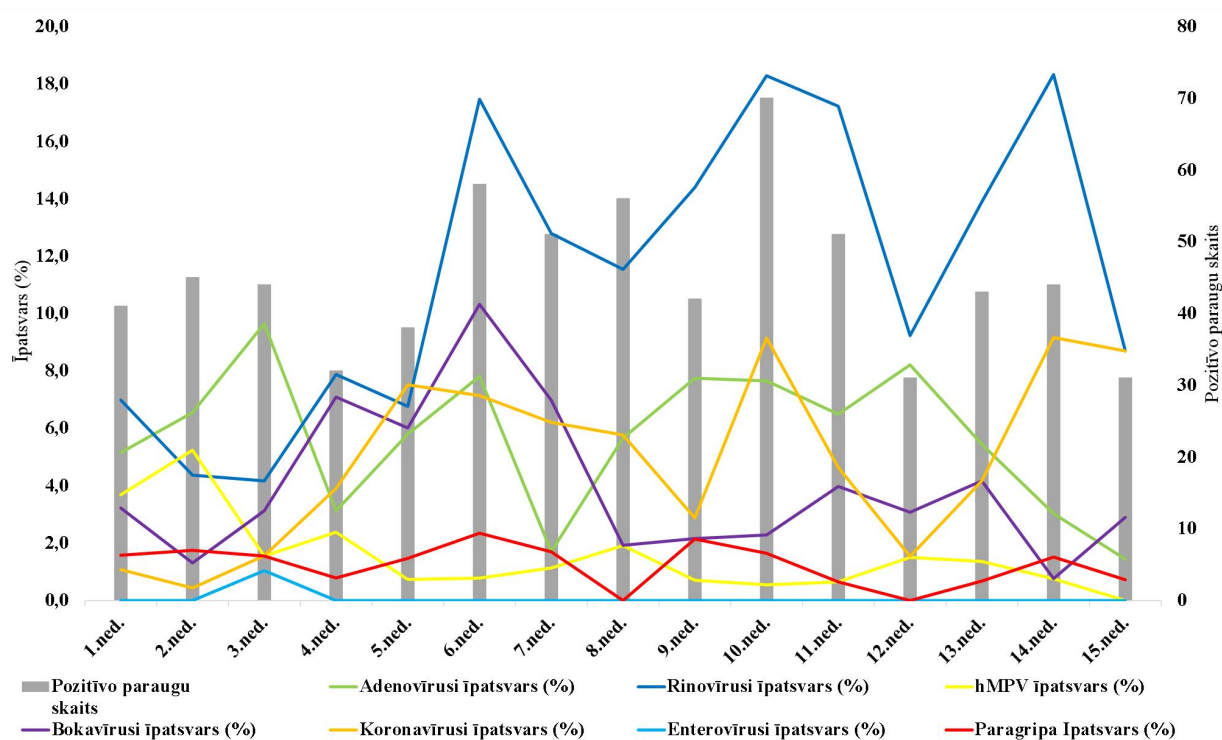
*Gripas un RSV dati iegūti no monitoringa programmas, bet Covid-19 dati tika iegūti no kopējas valsts statistikas.

Izmeklēto paraugu skaits (IPS), pozitīvo paraugu skaits (PPS) un īpatsvars (%) sadalījumā pēc patogēniem

Nedēļa	1.	2.	3.	4.	5.	6.	7.	8.	9.	10.	11.	12.	13.	14.	15.	Kopā
IPS - gripa	440	416	391	270	279	271	317	368	258	300	281	252	227	252	253	4575
PPS - gripa kopā	102	71	16	22	32	21	26	19	14	17	17	4	4	9	16	390
Īpatsvars (%)	23,2	17,1	4,1	8,1	11,5	7,7	8,2	5,2	5,4	5,7	6,0	1,6	1,8	3,6	6,3	8,5
PPS - A tipa gripa	102	70	14	22	32	21	18	16	13	12	9		1	2	2	329
Īpatsvars (%)	100,0	98,6	87,5	100,0	100,0	100,0	69,2	84,2	92,9	70,6	52,9	0,0	25,0	22,2	12,5	84,4
PPS - B tipa gripa		1	2				8	3	1	5	8	4	3	7	14	3
Īpatsvars (%)		1,4	12,5				30,8	15,8	7,1	29,4	47,1	100,0	75,0	77,8	87,5	0,8
IPS - RSV	419	393	355	245	256	251	299	352	244	287	267	243	218	247	249	4325
PPS - RSV	29	11	13	8	5	5	5	6	1	10	8	7	5	1	5	119
Īpatsvars (%)	6,9	2,8	3,7	3,3	2,0	2,0	1,7	1,7	0,4	3,5	3,0	2,9	2,3	0,4	2,0	2,8
IPS - Paragripa kopā	190	229	194	127	136	128	177	209	140	182	154	133	147	132	138	2416
Paragripa I		1					1									1
Paragripa II	1						1									1
Paragripa III			1	1		1	1									4
Paragripa IV	2	1	2						1							5
Paragripa (nedefinēti)		2			2	2			2	3	1		1	2	1	6
PPS - Paragripa kopā	3	4	3	1	2	3	3		3	3	1		1	2	1	19
Īpatsvars (%)	1,6	1,7	1,5	0,8	1,5	2,3	1,7	0,0	2,1	1,6	0,6	0,0	0,7	1,5	0,7	0,8
IPS - Adenovīrusi	194	229	197	128	138	128	176	212	142	183	155	134	147	132	139	2434
PPS - Adenovīrusi	10	15	19	4	8	10	3	12	11	14	10	11	8	5	3	143
Īpatsvars (%)	5,2	6,6	9,6	3,1	5,8	7,8	1,7	5,7	7,7	7,7	6,5	8,2	5,4	3,8	2,2	5,9
IPS - Rinovīrusi	186	229	192	127	133	126	172	208	139	175	151	130	144	131	138	2381
PPS - Rinovīrusi	13	10	8	10	9	22	22	24	20	32	26	12	20	24	12	264
Īpatsvars (%)	7,0	4,4	4,2	7,9	6,8	17,5	12,8	11,5	14,4	18,3	17,2	9,2	13,9	18,3	8,7	11,1
IPS - hMPV	190	229	194	126	136	128	176	209	141	182	154	133	147	132	138	2415
PPS - hMPV	7	12	3	3	1	1	2	4	1	1	1	2	2	1	0	41
Īpatsvars (%)	3,7	5,2	1,5	2,4	0,7	0,8	1,1	1,9	0,7	0,5	0,6	1,5	1,4	0,8	0,0	1,7
IPS - Bokavīrusi	186	229	192	127	133	126	172	208	139	175	151	130	144	131	138	2381
PPS - Bokavīrusi	6	3	6	9	8	13	12	4	3	4	6	4	6	1	4	89
Īpatsvars (%)	3,2	1,3	3,1	7,1	6,0	10,3	7,0	1,9	2,2	2,3	4,0	3,1	4,2	0,8	2,9	3,7
IPS - Koronovīrusi	186	229	192	128	133	126	172	208	139	175	151	130	144	131	138	2382
PPS - Koronovīrusi	2	1	3	5	10	9	9	12	4	16	7	2	6	12	12	110
Īpatsvars (%)	1,1	0,4	1,6	3,9	7,5	7,1	5,2	5,8	2,9	9,1	4,6	1,5	4,2	9,2	8,7	4,6
IPS - Enterovīrusi	186	229	192	127	133	126	172	208	139	175	151	130	144	131	138	2381
PPS - Enterovīrusi			2													2
Īpatsvars (%)			1,0													0,1

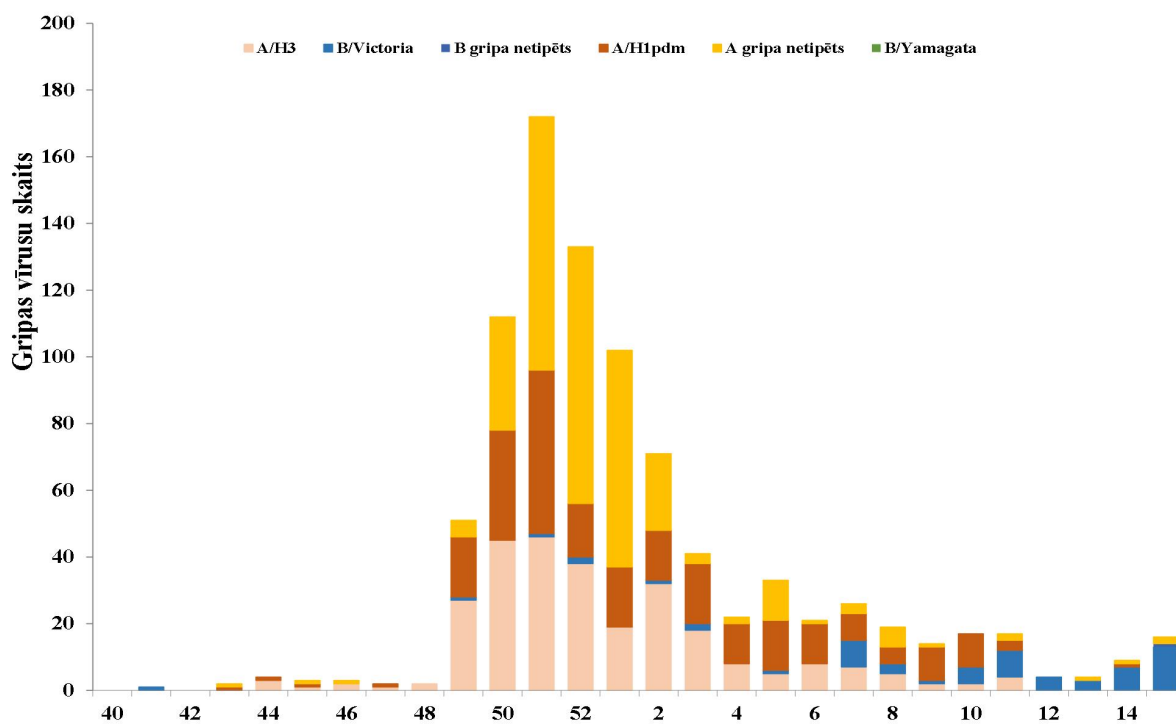
15. nedēļā vērojams gripas vīrusu, RSV un bokavīrusu īpatsvara pieaugums, salīdzinājumā ar iepriekšējo nedēļu.

Elpceļu vīrusu pozitīvo paraugu īpatsvara salīdzinājums



Noteikto gripas vīrusu tipēšana

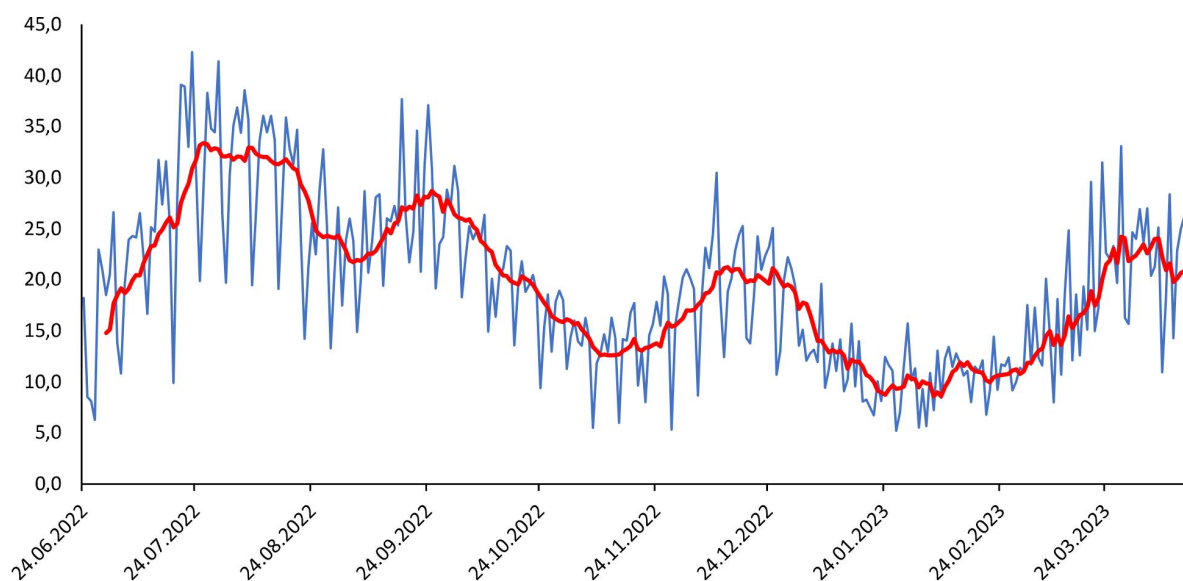
Šajā sezonā (no 2022. gada 40. nedēļas) izmeklētajos paraugos apstiprināti 839 *A* tipa gripas vīrusi, no tiem 247 raksturoti kā *A/H1pdm09* un 275 raksturoti kā *A/H3*, un apstiprināti 62 *B* tipa gripas vīrusi, 61 pieder *B/Victoria* līnijai.



COVID-19 INFEKCIJAS DATI

15. nedēļā Latvijā reģistrēti 188 jauni Covid-19 gadījumi, jaunatklāto Covid-19 gadījumu skaits samazinājies par 17,9% salīdzinājumā ar iepriekšējo nedēļu. Nedēļas laikā veikti 865 testi, kas par 16,3% mazāk nekā 14. nedēļā. Pozitīvo testu īpatsvars bija 21,7%, kas ir par 0,4% mazāk nekā 14. nedēļā. Pacientu skaits stacionāros ar apstiprināto Covid-19 infekciju samazinājies par 6,0%. 15. nedēļā reģistrēti 8 nāves gadījumi Covid-19 pacientiem (14. nedēļā – 7 gadījumi).

Covid-19 pozitīvo testu īpatsvars (%) pa dienām (vidēji **21,7 %** pēdējo 7 dienu laikā)



PVO EIROPAS REĢIONA GRIPAS UZRAUDZĪBAS TĪKLA INFORMĀCIJA

Eiropas gripas uzraudzības tīkla Flu News Europe ziņojums ²

2023. gada 14. nedēļā (3.04.–9.04.) no izmeklētajiem paraugiem uzraudzības tīkla primārās veselības aprūpes iestādēs pacientiem, kuriem bija gripai līdzīgi simptomi (ILI) vai ARI simptomi, pozitīvo paraugu īpatsvars atrodas virs epidēmijas sliekšņa (10%), taču samazinājās līdz 15%, salīdzinot ar 16% iepriekšējā nedēļā.

11 no 42 valstīm ziņoja par vidēju intensitāti un 16 no 41 valsts ziņoja par plašu gripas sezonālo aktivitāti.

No 29 valstīm, kas ziņoja par pozitīvo paraugu īpatsvaru virs epidēmijas sliekšņa (10%), Igaunija un Slovākija ziņoja par augstāku nekā 40% pozitīvo paraugu īpatsvaru uzraudzības tīkla primārās veselības aprūpes iestādēs.

Visās monitoringa sistēmās (gan uzraudzības tīklā, gan ārpus uzraudzības tīkla) tika konstatēti gan *A tipa*, gan *B tipa* gripas vīrusi, taču vairāk dominēja *B tipa* gripas vīruss.

Par hospitalizētiem gadījumiem ar apstiprinātu gripas vīrusa infekciju tika ziņots no intensīvās terapijas nodaļām, kur vairāk dominēja *B tipa* gripas vīrusi, un SARI uzraudzības, kur vairāk tika konstatēti *B tipa* gripas vīrusi. 4 valstis (Lietuva, Albānija, Serbija un Ukraina) ziņoja par pozitīvo paraugu īpatsvaru virs bāzes līmeņa intensitātes (10%) SARI uzraudzībā.

² <https://flunewseurope.org/>

Kvalitatīvie indikatori

No 42 valstīm, kas ziņoja par gripas izplatības intensitāti, 12 ziņoja par bāzes līmeņa intensitāti, 19 valstis ziņoja par zemu intensitāti un 11 ziņoja par vidēju intensitāti.

No 41 valsts, kas atzīmēja teritoriālās izplatības rādītājus 3 valstis ziņoja, ka gripas aktivitāte nav novērota (Gruzija, Kazahstāna un Kirgizstāna), 9 ziņoja par sporādisku izplatību (Eiropas Austrumu, Ziemeļu un Dienvidu reģioni), 5 ziņoja par lokālu izplatību (Francija, Malta, Serbija, Slovākija un Kosova), 8 ziņoja par reģionālu izplatību (Albānija, Austrija, Bosnija un Hercegovina, Čehija, Lietuva, Moldovas Republika, Rumānija un Ukraina) un 16 valstis ziņoja par plašu izplatību.

Pasaules Veselības organizācijas Globāla gripas uzraudzības tīkla 2023. gada 17. aprīļa 443. ziņojums³

Valstīm ir ieteicams uzraudzīt gripas un SARS-CoV-2 vīrusu kopcirkulāciju. Valstis tiek mudinātas uzlabot integrēto uzraudzību un pastiprināt savu gripas vakcinācijas kampaņu, lai novērstu smagas slimības un ar gripu saistītu hospitalizāciju. Ārstiem diferenciāldiagnozē jāņem vērā gripa, jo īpaši augsta riska grupām attiecībā uz gripu, un jāpārbauda un jāārstē saskaņā ar valsts vadlīnijām.

- Globālā līmenī gripas aktivitāte samazinājies janvārī, kad bija sasniegusi savu maksimumu 2022. gada beigās. 2022. gadā dominēja *A tipa* gripas vīrusi, no kuriem lielāks vīrusa apakštīpu īpatsvars bija *A(H3N2)*. 2023. gada janvāra beigās aktivitāte palielinājās, palielinoties *A(H1N1)pdm09* un *B tipa* gripas vīrusu atklāto gadījumu īpatsvaram, savukārt apmērām pēc 10. nedēļas gadījumu skaits ir samazinājies.

- Ziemeļamerikas valstīs lielākā daļa gripas aktivitātes rādītāju samazinājās līdz līmenim, kas ir līdzīgs vai zemāks līmenim, kas parasti tiek novērots sezonas beigās. ASV dominēja *A(H1N1)pdm09* gripas vīruss, savukārt Kanādā dominēja *B tipa* gripas vīrusi.

- Eiropā kopējā gripas aktivitāte samazinājās, kā arī samazinājies pozitīvo paraugu īpatsvars uzraudzības tīklā līdz 16%, bet saglabājās virs epidēmijas sliekšņa reģionālā līmenī. No 41 valsts 13 ziņoja par mērenu gripas intensitāti un 20 ziņoja par plašu gripas aktivitāti. Pārsvārā dominēja *B tipa* gripas vīrusi gan uzraudzības tīklā, gan ārpus uzraudzības tīkla, jo tika novērots *B tipa* gripas vilnis, pēc sākotnējā *A tipa* gripas viļņa. No atklātajiem *A tipa* gripas vīrusiem lielākā daļa bija *A(H1N1)pdm09* gripas vīrusi. Gripas atklāto gadījumu skaits ir samazinājies, vai nemainījās lielākajā daļā valstu, izņemot Lietuvu un Norvēģiju, kur tika ziņots par nelielu gripas aktivitātes pieaugumu.

- Vidusāzijā par sporādiskiem gripas gadījumiem ziņots Kazahstānā (*A(H1N1)pdm09* gripas vīrusi) un Tadžikistānā.

- Ziemeļāfrikas valstīs gripas gadījumu skaits bija ļoti zems.

- Rietumāzijā gripas aktivitāte kopumā samazinājās, bet dažas valstīs joprojām ziņo par visu sezonālo gripas apakštīpu noteikšanu.

- Austrumāzijā, Ķīnā, dominē *A(H1N1)pdm09*, kas sasniedza savu maksimumu un gripas aktivitāte nedaudz samazinājās.

- Karību jūras reģionā un Centrālamerikā *B tipa* gripas vīrusa, galvenokārt *B/Victoria* līnijas gripas aktivitāte saglabājās zema līmenī. Par gripas aktivitātes palielināšanos līdz mērenam līmenim tika ziņots Belizā un Gvatemalā.

- Dienvidamerikas tropu valstīs gripas izplatības līmenis saglabājās zems, dominē *B tipa* gripas vīrusi. Nedaudz palielinājās gripas aktivitāte Peru un Brazīlijā, tomēr aktivitāte joprojām bija zema. Bolīvijā SARI aktivitāte saglabājās augsta un RSV aktivitāte palielinājās.

- Tropu Āfrikā gripas aktivitāte palielinājusies dažās Rietumāfrikas valstīs, savukārt samazinājies Centrālās un Austrumāfrikas valstīs.

- Dienvidāzijā gripas aktivitāte saglabājās zemā līmenī, pārsvārā tika konstatēti *A(H3N2)* un *B/Victoria* līnijas gripas vīrusi.

³ <https://www.who.int/teams/global-influenza-programme/surveillance-and-monitoring/influenza-updates/current-influenza-update>

- Dienvidaustrumāzijā gripas aktivitāte saglabājās paaugstināta, galvenokārt konstatēta *B tipa* gripa Malaizijā un *A(H3N2)* gripas vīrusi Singapūrā.

- Dienvidu puslodes mērenajās joslās gripas aktivitāte saglabājās zema līmenī, gripas aktivitāte nedaudz pieauga Čīlē un Austrālijā.

- Globālā līmenī RSV aktivitāte bija zema vai samazinās, izņemot Austrāliju, Jaunzēlandi, Dienvidāfriku un dažas valstis Amerika reģionā, kur RSV aktivitāte palielinājās, bet atrodas zem epidēmija sliekšņa dažādās vietās Austrālijā. Dienvidāfrikā pneimonijas uzraudzībā RSV noteikšanas līmenis, bērnu vidū vecumā līdz 5 gadiem, sasniedza ļoti augstu līmeni. Kā arī RSV aktivitāte saglabājās paaugstināta Gvatemalā, Meksikā un Bolīvijā.

Nacionālie gripas centri (NIC) un citas nacionālās gripas laboratorijas no 120 valstīm, apgabaliem vai teritorijām ziņoja FluNet par laika periodu no 2023. gada 20. marta līdz 2023. gada 2. aprīlim (2023. gada 14. aprīļa dati).

PVO Globālās gripas uzraudzības un reaģēšanas sistēmas (GISRS) laboratorijas šajā laika posmā pārbaudīja vairāk nekā 381 110 paraugus. 40 010 paraugi bija pozitīvi uz gripas vīrusiem, no kuriem 30 057 (75,1%) bija *A tipa* gripa un 9 953 (24,9%) *B tipa* gripa.

No tipētiem *A tipa* gripas vīrusiem 18 779 (70,4%) bija *A/H1N1pdm09* un 7 890 (29,6%) bija *A/H3N2*. No raksturotajiem *B tipa* gripas vīrusiem visi 1 163 (100%) piederēja *B/Victoria* līnijai.

No izmeklētajiem paraugiem uzraudzības tīklā Covid-19 pozitīvo paraugu īpatsvars saglabājās aptuveni 20% visā pasaulē, aktivitāte bija aptuveni 12%. Amerikas reģionā aktivitāte samazinājās līdz 20%, bet Vidusjūras austrumu reģionā aktivitāte pieauga aptuveni līdz 20% un pārējos reģionos Covid-19 aktivitāte saglabājās aptuveni 10%. Ārpus uzraudzības tīkla Covid-19 pozitīvo paraugu īpatsvars bija aptuveni 23% globāli.

COVID-19 pandēmijas laikā PVO mudina valstis, īpaši tās, kuras no PVO GISRS saņēmušas multipleksās gripas un SARS-CoV-2 reaģentu komplektus, veikt integrētu gripas un SARS-CoV-2 uzraudzību un ziņot par epidemioloģisko un laboratorijas informāciju. Vadlīnijas var atrast šeit: https://www.who.int/publications/i/item/WHO-2019-nCoV-integrated_sentinel_surveillance-2022.1.

NIC un citas nacionālās gripas laboratorijas no 83 valstīm, apgabaliem vai teritorijām no sešiem PVO reģioniem (Āfrikas reģions: 14; Amerikas reģions: 18; Austrumu Vidusjūras reģions: 5; Eiropas reģions: 37; Dienvidaustrumāzijas reģions: 4; Klusā okeāna rietumu reģions: 5) ziņoja FluNet laika posmā no 2023. gada 20. marta līdz 2023. gada 2. aprīlim (dati uz 2023. gada 14. aprīli). PVO GISRS laboratorijas šajā laika periodā pārbaudīja vairāk nekā 33 718 kontrolparaugus, un 4 766 (14,1%) bija pozitīvi attiecībā uz SARS-CoV-2. Turklāt tajā pašā periodā tika pārbaudīti vairāk nekā 86 900 nekontrolējamu vai noteiktu ziņošanas avotu paraugi, un 19 606 bija pozitīvi attiecībā uz SARS-CoV-2.

PVO Konsultatīvās sanāksmes 2022. gada 25. februāra ziņojums par gripas vakcīnas sastāvu 2022.–2023. gada sezonai Ziemeļu puslodē.

2022. gada 25. februārī notikušajā PVO Konsultatīvā sanāksmē tika apstiprināts vakcīnu sastāvs 2022.-2023. gada sezonai Ziemeļu puslodē.

PVO iesaka izmantot četrvērtīgās vakcīnas 2022.-2023. gada gripas sezonā. Vakcīnās, kuru ražošanā tiek veikta izmantojot olas, jābūt šādiem komponentiem:

- *A/Victoria/2570/2019 (H1N1)pdm09*-līdzīgs vīruss;
- *A/Darwin/9/2021 (H3N2)*-līdzīgs vīruss;
- *B/Austria/1359417/2021 (B/Victoria lineage)*-līdzīgs vīruss un
- *B/Phuket/3073/2013 (B/Yamagata lineage)*-līdzīgs vīruss.

Vakcīnās, kas tiek ražotas izmantojot šūnas jeb rekombinantās vakcīnās, jāiekļauj:

- *A/Wisconsin/588/2019 (H1N1)pdm09*-līdzīgs vīruss;
- *A/Darwin/6/2021 (H3N2)*- līdzīgs vīruss;
- *B/Austria/1359417/2021 (B/Victoria lineage)*-līdzīgs vīruss un
- *B/Phuket/3073/2013 (B/Yamagata lineage)*-līdzīgs vīruss.

PVO iesaka izmantot trīsvērtīgas vakcīnas 2022. - 2023. gada gripas sezonā. Vakcīnās, kuru ražošanā tiek veikta izmantojot olas, jābūt šādiem komponentiem:

- *A/Victoria/2570/2019 (H1N1)pdm09*-līdzīgs vīruss;
- *A/Darwin/9/2021 (H3N2)*-līdzīgs vīruss;
- *B/Austria/1359417/2021 (B/Victoria lineage)*-līdzīgs vīruss

Vakcīnās, kas tiek ražotas izmantojot šūnas jeb rekombinantās vakcīnās, jāiekļauj:

- *A/Wisconsin/588/2019 (H1N1)pdm09*-līdzīgs vīruss;
- *A/Darwin/6/2021 (H3N2)*- līdzīgs vīruss;
- *B/Austria/1359417/2021 (B/Victoria lineage)*-līdzīgs vīruss.

Pilns ziņojums par 2022. gada 25. februāra lēmumu ir publicēts PVO interneta vietnē ⁴.

PAR GRIPAS MONITORINGU

2022.–2023. gada sezonā monitoringā ir iesaistītas 42 ģimenes ārstu prakses (ĢĀP) desmit administratīvajās teritorijās – Liepāja, Ventspils (Kurzeme), Daugavpils, Rēzekne (Latgale), Jūrmala (Pierīga), Valmiera, Gulbenes novadā (Vidzeme), Jēkabpils, Jelgava (Zemgale) un Rīga.

Kopējais reģistrēto pacientu skaits atlasītajās ĢĀP – 75 461 jeb 4,0 % no Latvijas iedzīvotāju populācijas. ĢĀP katru nedēļu sniedz datus par pacientu skaitu, kas vērsušies pēc medicīniskās palīdzības ārsta praksē gripas, AAEI un pneimoniju gadījumos, norādot pacientu skaitu pa vecuma grupām: 0-4, 5-14, 15-64 un 65un> gadi. Pēc ĢĀP sniegtās informācijas tiek aprēķināta gripas izplatības intensitāte pa teritorijām un pa vecuma grupām.

Lai novērtētu sezonālās gripas epidēmijas smagumu, katru sezonu monitoringā tiek iesaistītas slimnīcas visās administratīvajās teritorijās. Šajā sezonā ir iesaistītas 10 slimnīcas deviņās pilsētās. Slimnīcas katru nedēļu informē par pacientiem stacionāriem gripas un gripas pneimonijas gadījumos un Covid-19 gadījumos, norādot pacientu skaitu pa vecuma grupām: 0-4, 5-14, 15-64 un 65un> gadi. VSIA “Paula Stradiņa Klīniskā universitātes slimnīca” sniegti dati ir apvienoti zem SARI uzraudzības un ziņošana notiek izmantojot Stacionāro ārstniecības iestāžu resursu informācijas sistēmu (SAIRIS).

Pagājušajā sezonā Covid-19 pandēmijas dēļ mācības izglītības iestādēs notika attālināti, tādēļ vispārējās izglītības iestādes nevarēja sniegt objektīvo informāciju par audzēkņu apmeklējumu. 2021.-2022. gada sezonas monitoringā pirmsskolas un vispārējās izglītības iestādes netika iesaistītas. 2022.-2023. gada sezonā monitoringā tika iesaistītas izglītības iestādes (32 skolas un 30 bērnudārzi) 10 administratīvajās teritorijās, kas informē par bērnu un skolēnu apmeklējumu katru nedēļu ceturtdien.

Virusoloģijas dati par cirkulējošiem elpceļu vīrusiem tiek saņemti no SIA „Rīgas Austrumu klīniskās universitātes slimnīca” (RAKUS) Nacionālās mikrobioloģijas references laboratorijas (NMRL). Pārskatā tiek iekļauta informācija par izmeklēto klīnisko paraugu skaitu, kas tiek izmeklēti NMRL ar polimerāzes ķēdes reakcijas (RL-PĶR) un Mutliplex metodi elpceļu vīrusu noteikšanai. NMRL paraugi tiek saņemti no Rīgas stacionārajām ārstniecības iestādēm, no reģionālajām slimnīcām, kā arī no citām, ambulatorajām iestādēm.

⁴ <https://www.who.int/publications/m/item/recommended-composition-of-influenza-virus-vaccines-for-use-in-the-2022-2023-northern-hemisphere-influenza-season>

Materiālu sagatavoja: SLIMĪBU PROFILAKSES UN KONTROLES CENTRA Infekcijas slimību uzraudzības un imunizācijas nodaļas epidemioloģe Kate Karolīna Kalašņikova un vecākā epidemioloģe Darja Vasiļevska.
2022.–2023. gada sezonas AAEI un gripas monitoringa 2023. gada 15. nedēļā datus sniedza:

- 40 ģimenes ārstu prakses (reģistrēto pacientu skaits 72 642 jeb 7,1% no iedzīvotāju skaita monitoringa iekļautajās pilsētās; 3,9 % no Latvijas iedzīvotāju skaita)
- 10 stacionārās ārstniecības iestādes

Izmantoti SIA Rīgas Austrumu klīniskās universitātes slimnīcas (RAKUS) Nacionālās mikrobioloģijas references laboratorijas dati.

Pateicamies visiem monitoringa dalībniekiem par sniegto informāciju.

Datu pārpublicēšana un citēšana – atsauce uz Slimību profilakses un kontroles centra “Epidemioloģijas biļetenu” ir obligāta.