



Slimību profilakses un kontroles centrs

Duntes iela 22, Rīga, LV-1005, tālr. 67501590, fakss 67501591, e-pasts pasts@spkc.gov.lv

EPIDEMIOLOĢIJAS BIĻETENS

Nr. 17 (1833)

2023. gada 25. aprīlī

Gripa, Covid-19 un citas akūtas augšējo elpceļu infekcijas 2022.– 2023. gada sezonā

Saturs

KOPSAVILKUMS PAR 2023. GADA 16. NEDĒĻU	1
GRIPA UN CITAS ELPCEĻU INFEKCIJAS AMBULATORAJĀS IESTĀDĒS	3
STACIONĒTIE PACIENTI GRIPAS GADĪJUMOS	7
VISPĀRĒJĀS UN PIRMSSKOLAS IZGLĪTĪBAS IESTĀŽU APMEKLĒJUMS	11
GRIPAS IZRAISĪTIE NĀVES GADĪJUMI	13
VIRUSOLOĢIJAS DATI	14
COVID-19 INFEKCIJAS DATI	17
PVO EIROPAS REĢIONA GRIPAS UZRAUDZĪBAS TĪKLA INFORMĀCIJA	18
PAR GRIPAS MONITORINGU	21

KOPSAVILKUMS PAR 2023. GADA 16. NEDĒĻU

Saskaņā ar Ministru kabineta 2006. gada 21. novembra noteikumu Nr. 948 „Noteikumi par gripas pretepidēmijas pasākumiem”¹ 8.1 punktu un, balstoties uz 14. un 15. nedēļas monitoringa datiem, Slimību profilakses un kontroles centrs 20.04.2023. paziņo par gripas epidēmijas beigām.

(Gripas un akūtu augšējo elpceļu infekciju monitorings turpināsies līdz 2023. gada 20. nedēļai, ieskaitot).

2023. gada 16. nedēļā (17.04. – 24.04.) informācija par pacientu skaitu, kas vērsušies ambulatorajās ārstniecības iestādēs akūtu elpceļu infekciju gadījumos, saņemta no 40 ģimenes ārstu praksēm. Pacientu ar elpceļu infekcijām īpatsvars veido 22% no kopējā pacientu skaita, kas vērsušies ambulatorajās iestādēs 16. nedēļā (15. nedēļā – 23%).

Ar akūtu augšējo elpceļu infekcijas (turpmāk – AA EI) simptomiem kopā bija vērsies 1198 pacienti jeb vidēji 1649,2 uz 100 000 iedzīvotājiem (15. nedēļā – 1617,5 uz 100 000 iedzīvotājiem). Augstāka saslimstība ar AA EI reģistrēta bērniem 0-4 gadu vecuma grupā (6946,4 uz 100 000 iedz.).

2023. gada 16. nedēļā gripas intensitāte salīdzinājumā ar 15. nedēļu ir samazinājusies, un raksturota kā ļoti zema – 15,1 gadījums uz 100 000 iedzīvotājiem (15. nedēļā – 26,2 uz 100 000 iedz.).

¹„Noteikumi par gripas pretepidēmijas pasākumiem” <https://likumi.lv/ta/id/148626-noteikumi-par-gripas-pretepidemijas-pasakumiem>

Ģimenes ārstu praksēs (ĢĀP) 2023. gada 16. nedēļā reģistrēti 11 klīniskie gripas gadījumi: 2 gripas gadījumi Jēkabpilī (62,1 gadījums uz 100 000 iedz), 6 gadījumi Daugavpilī (59,3 uz 100 000 iedz.) un 3 gadījumi Rīgā (11,1 gadījums uz 100 000 iedz.). Augstāka saslimstība ar gripu reģistrēta bērniem vecuma grupā no 5 – 14 gadiem (22,8 gadījumi uz 100 000 iedz.).

Pneimoniju gadījumos vērsušies 13 pacienti jeb vidēji 17,9 uz 100 000 iedzīvotājiem (15. nedēļā 22,0 uz 100 000 iedz.). Augstākā saslimstība ar pneimoniju reģistrēta bērniem 0 – 4 gadu vecuma grupā (55,6 gadījumi uz 100 000 iedz.).

No monitoringā iesaistītām stacionārām ārstniecības iestādēm tika ziņots par 9 hospitalizētiem pacientiem ar *gripu*: Daugavpilī (4), Rīgā (2), Jēkabpilī (1), Valmierā (1) un Ventspilī (1), kā arī tika ziņots par 3 stacionāriem pacientiem ar *gripas izraisītu pneimoniju* Daugavpilī (3).

Kopā no monitoringā iesaistītajām slimnīcām saņemti 79 ziņojumi par stacionāriem pacientiem ar Covid-19 infekciju (15. nedēļā – 111 ziņojumi).

VSIA “Paula Stradiņa Klīniskās universitātes slimnīcā” (PSKUS) dati tiek analizēti citā griezumā, smagu akūtu respiratoro infekciju (SARI) uzraudzības ietveros, apvienojot gripas, Covid-19 un RSV (respiratori sincitiālā vīrusa) infekcijas uzraudzību. 16. nedēļā PSKUS kopā stacionāri 976 pacienti, no kuriem 17 bija ar SARI. 13 pacienti tika testēti uz SARS-CoV-2, no kuriem 5 (38,5%) paraugos bija pozitīvs rezultāts, 11 pacienti tika testēti uz gripu, nevienā gadījumā netika konstatēts pozitīvs rezultāts. Intensīvas terapijas nodaļā 16. nedēļā tika stacionāri 4 SARI pacienti (15. nedēļā - 6 pacienti) un reģistrēti 3 nāves gadījumi pacientiem ar SARI (15. nedēļā – 9 gadījumi).

Vispārējās izglītības iestādes 16. nedēļā apmeklēja vidēji 88,7% reģistrēto bērnu un pirmsskolas izglītības iestādes vidēji 73,6% reģistrēto bērnu (15. nedēļā respektīvi – 87,9% un 74,0%).

Virusoloģijas dati

SIA “Rīgas Austrumu klīniskās universitātes slimnīca” (RAKUS) Nacionālā mikrobioloģijas references laboratorijā (NMRL) 2023. gada 16. nedēļā izmeklēti 220 klīniskie paraugi.

Laboratoriski apstiprināti 2 *B tipa* gripas vīrusi, apakšlīnija nav noteikta.

31 gadījumā konstatēti šādi elpceļu vīrusi: paragripa (nediferencējot) (1), rinovīrusi (15), adenovīrusi (5), bokavīrusi (1), respiratori sincitiālie vīrusi (RSV) (2) un sezonālie koronavīrusi (7).

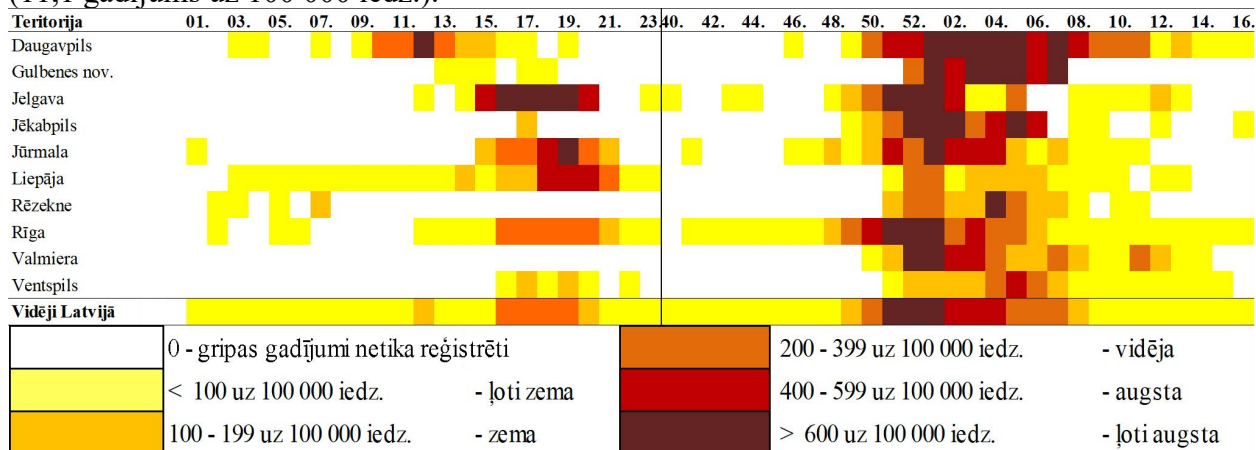
16. nedēļā Latvijā laboratoriski apstiprināti 182 Covid-19 gadījumi, kas ir par 3,2% mazāk nekā 15. nedēļā. Salīdzinājumā ar 15. nedēļu SARS-CoV-2 pozitīvo paraugu īpatsvars samazinājies par 5,5%.

Kopš sezonas sākuma (2022. gada 40. nedēļa), Latvijā kopā laboratoriski apstiprināti 903 gripas gadījumi un ģimenes ārstu prakses ziņojušas par 3898 klīniski apstiprinātiem gripas gadījumiem. Kopā no monitoringā iesaistītajām slimnīcām līdz šim saņemta informācija par 1321 stacionāru pacientu ar gripu un 266 stacionāriem pacientiem ar *gripas izraisītu pneimoniju*.

GRIPA UN CITAS ELPCĒĻU INFEKCIJAS AMBULATORAJĀS IESTĀDĒS

Gripas intensitāte administratīvajās teritorijās 2021.–2022. un 2022.–2023. gada sezonā

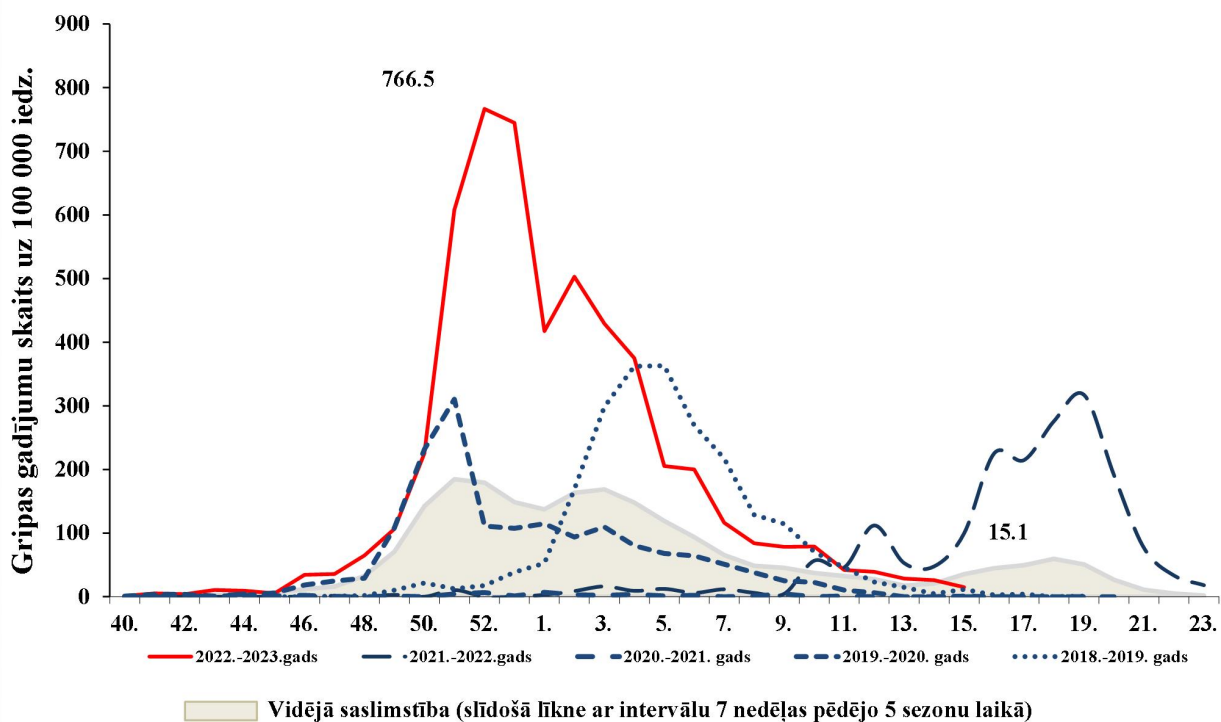
16. nedēļā reģistrēti 11 klīniskie gripas gadījumi: 2 gripas gadījumi Jēkabpilī (62,1 gadījums uz 100 000 iedz), 6 gadījumi Daugavpilī (59,3 uz 100 000 iedz.) un 3 gadījumi Rīgā (11,1 gadījums uz 100 000 iedz.).



Gripas intensitāte 2022.–2023. gada un iepriekšējās sezonās

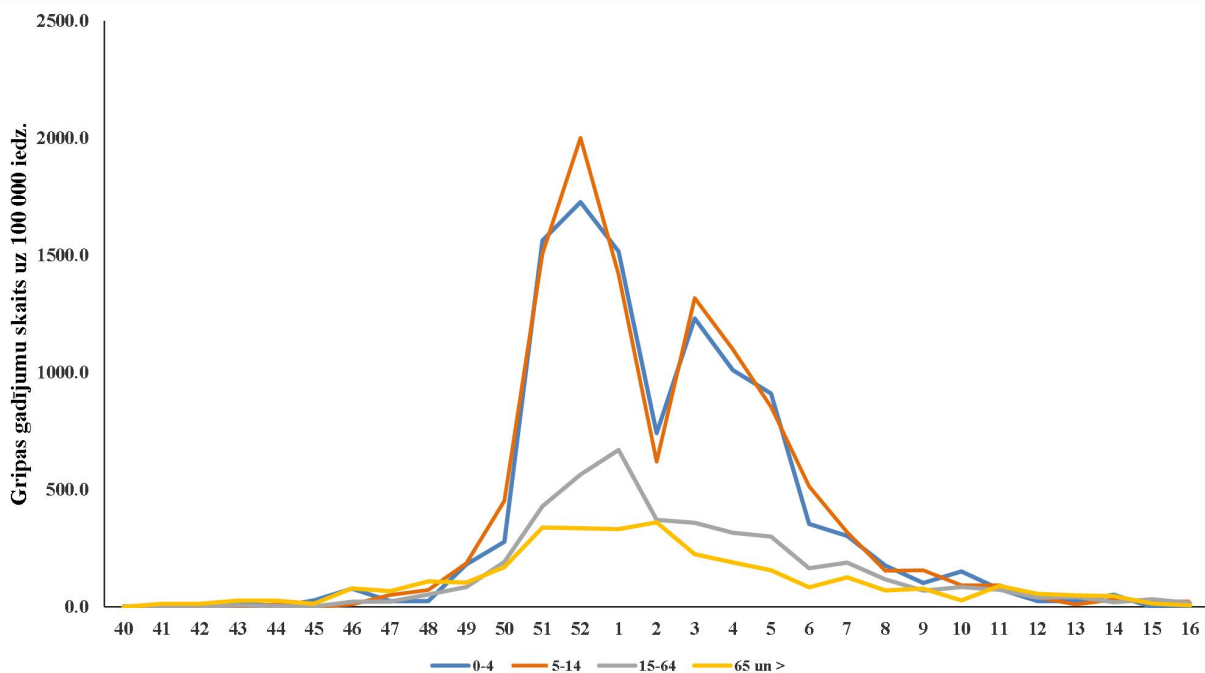
Sezonas sākumā Latvijā gripas intensitāte bija ļoti zema, taču augstāka nekā pagājušajā 2021. – 2022. gada sezonā attiecīgajā laika periodā. 48. nedēļā vidēja gripas intensitāte ievērojami palielinājās un pārsniedza bāzes līmeni. Tika paziņots par gripas epidēmijas sākumu. Savukārt, pēdējo divu nedēļu laikā (2023. gada 14. un 15. nedēļā) pacientu skaits, kuri vērsušies pēc medicīniskas palīdzības un kuriem klīniski diagnosticēta gripa, ne vienā no desmit monitoringa iesaistītajām teritorijām nebija pārsniedzis 100 gadījumus uz 100 000 iedzīvotājiem, līdz ar to tika paziņots par gripas epidēmijas beigām.

2023. gada 16. nedēļā vidēja gripas intensitāte samazinājusies, reģistrēts 15,1 gadījums uz 100 000 iedzīvotājiem (15. nedēļā – 26,2 uz 100 000 iedzīvotājiem).



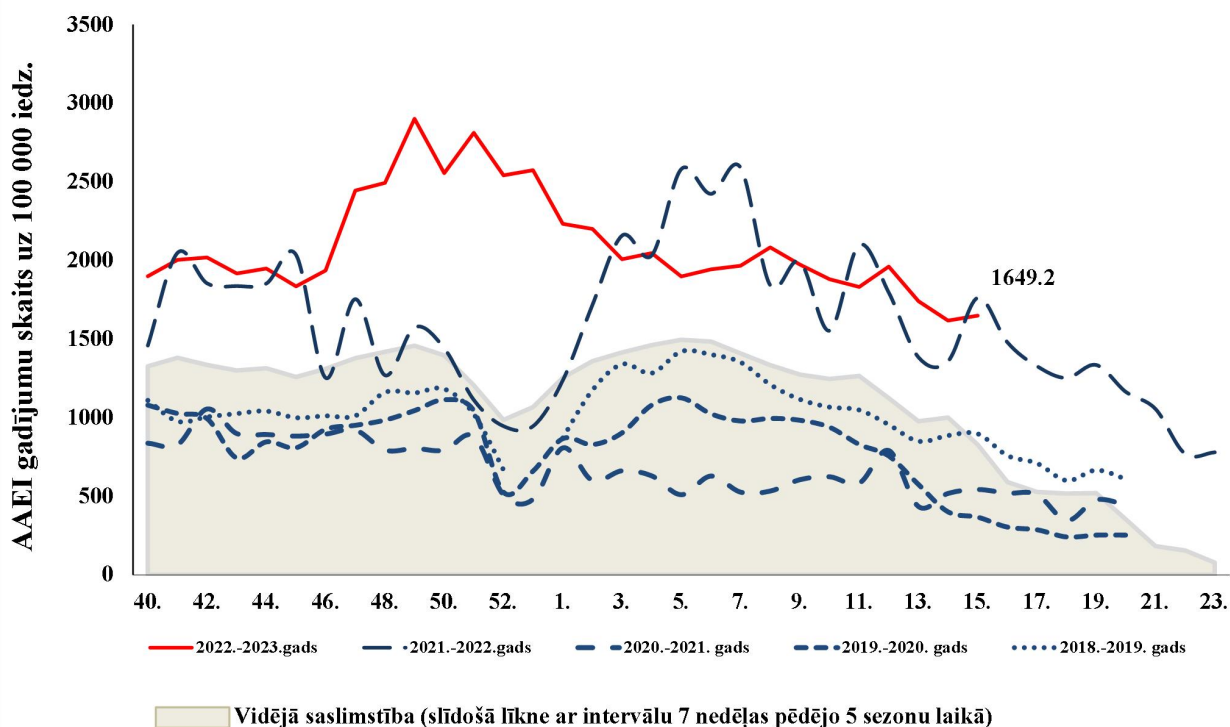
Gripas intensitāte atsevišķās vecuma grupās

Augstāka saslimstība ar gripu 16. nedēļā reģistrēta bērniem 5 – 14 gadu vecuma grupā (22,8 gadījumi uz 100 000 iedz.).



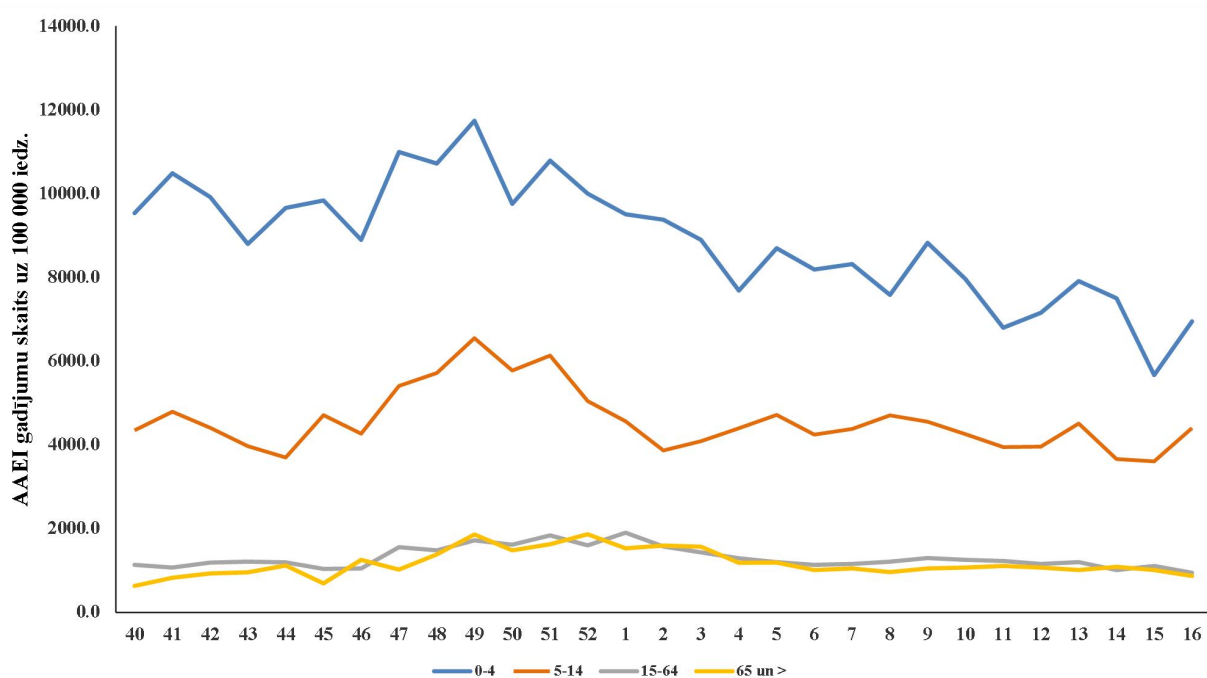
Akūtas augšējo elpceļu infekcijas (AAEI) 2022.–2023. gada un iepriekšējās sezonās

2023. gada 16. nedēļā palielinājās pacientu vēršanās ambulatorajās ārstniecības iestādēs AAEI gadījumos, salīdzinot ar 15. nedēļu (16. nedēļā – 1649,2 uz 100 000 iedz. un 15. nedēļā – 1617,5 uz 100 000 iedz.).



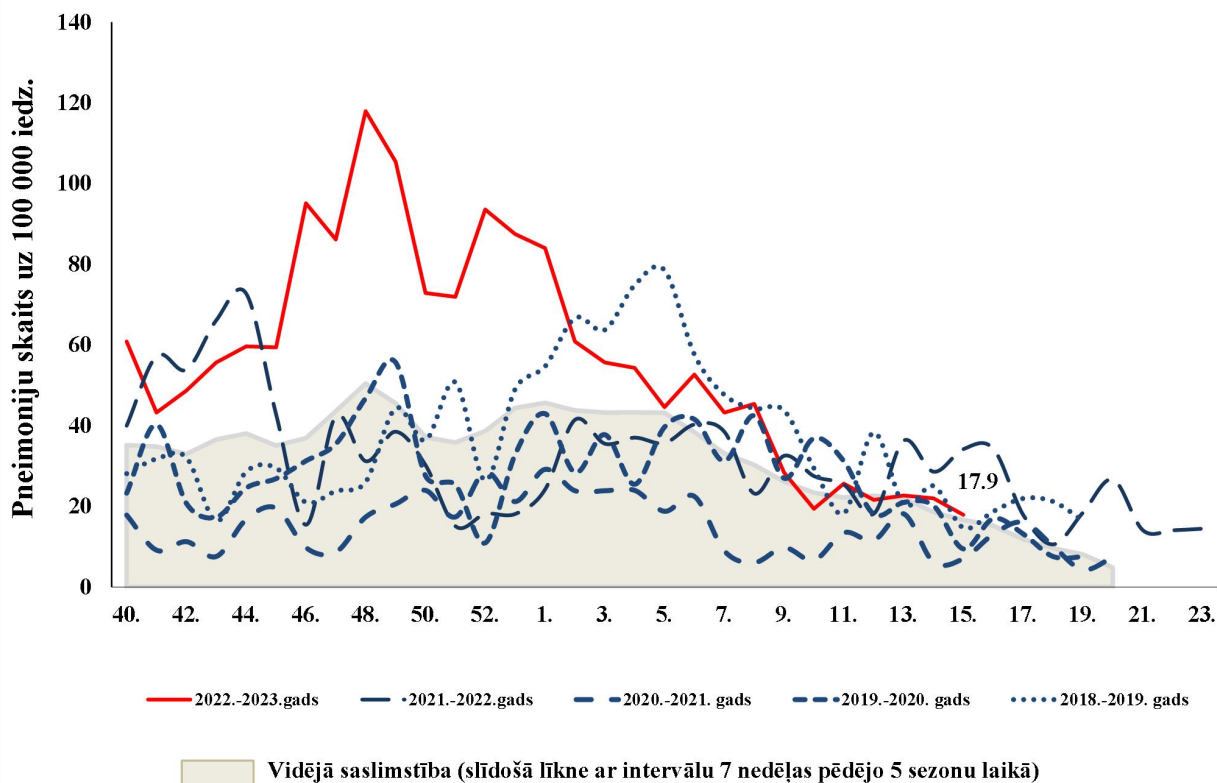
Akūtu augšējo elpceļu infekciju (AAEI) intensitāte atsevišķās vecuma grupās

Augstāka saslimstība ar citām AAEI 15. nedēļā reģistrēta bērniem 0 – 4 gadu vecuma grupā (6946,4 gadījumi uz 100 000 iedzīvotājiem).



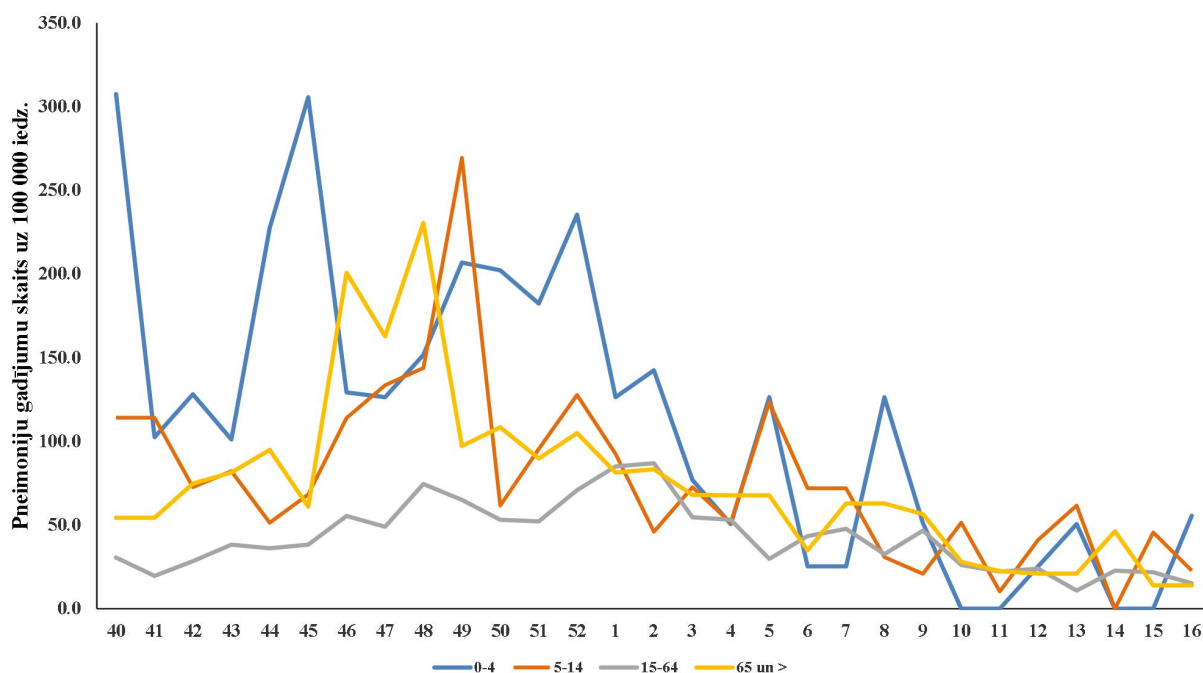
Pneimonijas 2022.–2023. gada un iepriekšējās sezonās

16. nedēļā ambulatorajās iestādēs vēršusies 13 pacienti ar pneimoniju jeb 17,9 gadījumi uz 100 000 iedzīvotājiem, salīdzinājumā ar iepriekšējo nedēļu pacientu skaits nedaudz samazinājies (15. nedēļā – 22,0 uz 100 000 iedz.).



Pneimoniju intensitāte atsevišķās vecuma grupās

Augstāka saslimstība ar pneimonijām 16. nedēļā reģistrēta bērniem 0 – 4 gadu vecuma grupā (55,6 gadījumi uz 100 000 iedz.).

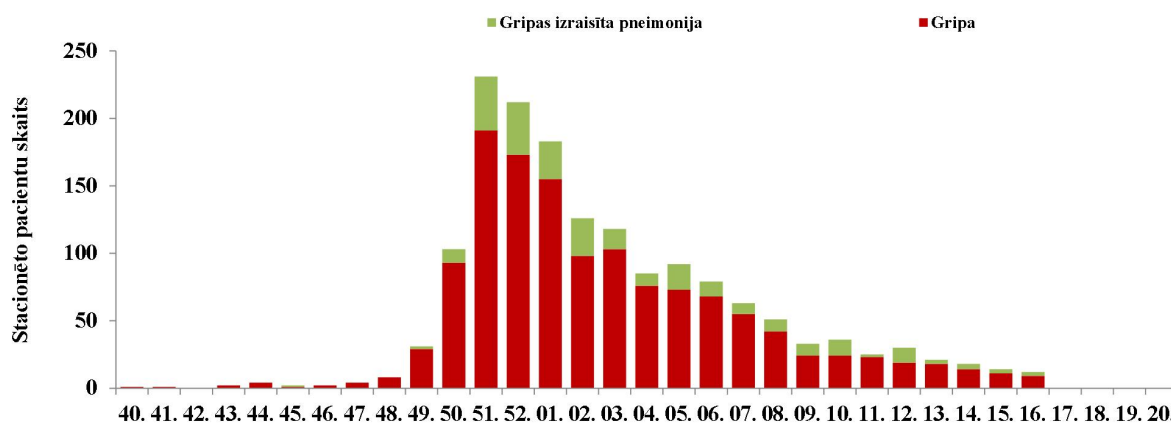


STACIONĒTIE PACIENTI GRIPAS GADĪJUMOS

Stacionētie pacienti 2022.–2023. gada sezonā

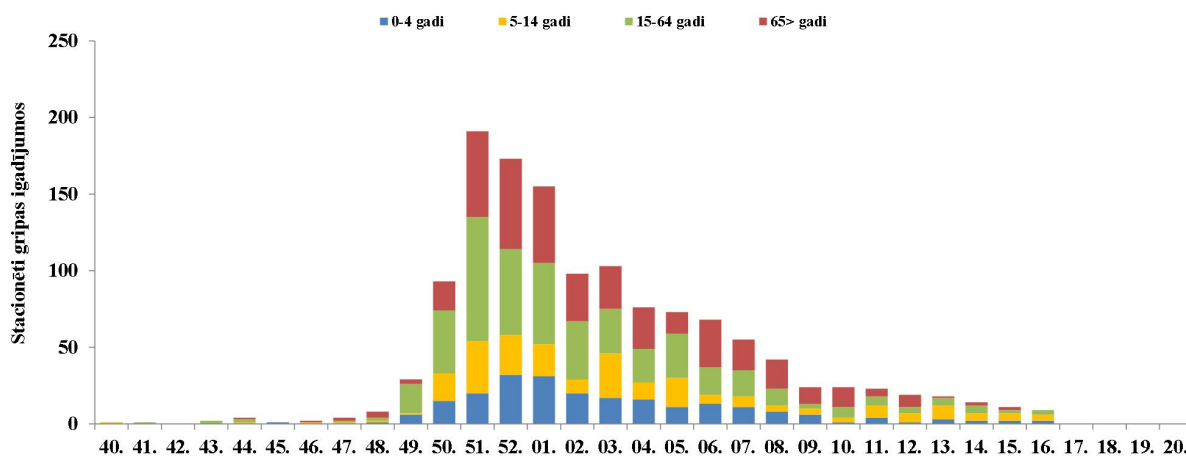
2023. gada 15. nedēļā ar diagnozi *gripa* stacionēti 9 pacienti: 4 pacienti Daugavpils reģionālā slimnīcā (DRS), 2 pacienti Rīgas Austrumu klīniskās universitātes slimnīcā (RAKUS), 1 pacients Valmieras slimnīcā, 1 pacients Jēkabpils reģionālā slimnīcā (JRS) un 1 pacients Ziemeļkurzemes reģionālā slimnīcā (ZKRS) Ventspils filiālē. Kā arī stacionēti 3 pacienti ar diagnozi *gripas izraisīta pneimonija*: 3 DRS.

Citas monitoringā iesaistītas stacionārās ārstniecības iestādes par hospitalizētiem pacientiem gripas un gripas izraisītas pneimonijas gadījumos nav ziņojušas.



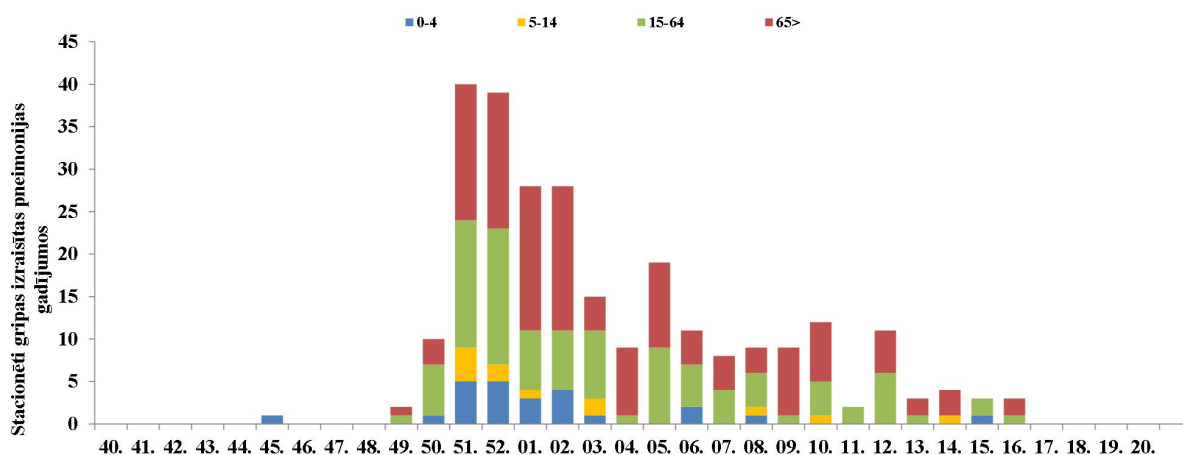
Stacionēti pacienti ar diagnozi gripa pa vecuma grupām

2023. gada 16. nedēļā pacienti, kuri bija uzņemti slimnīcā ar diagnozi gripa, bija dažādās vecuma grupās: 2 pacienti bija 0 – 4 gadu, 4 pacienti bija 5 – 14 gadu, 3 pacienti 15 – 64 gadu vecuma grupā.

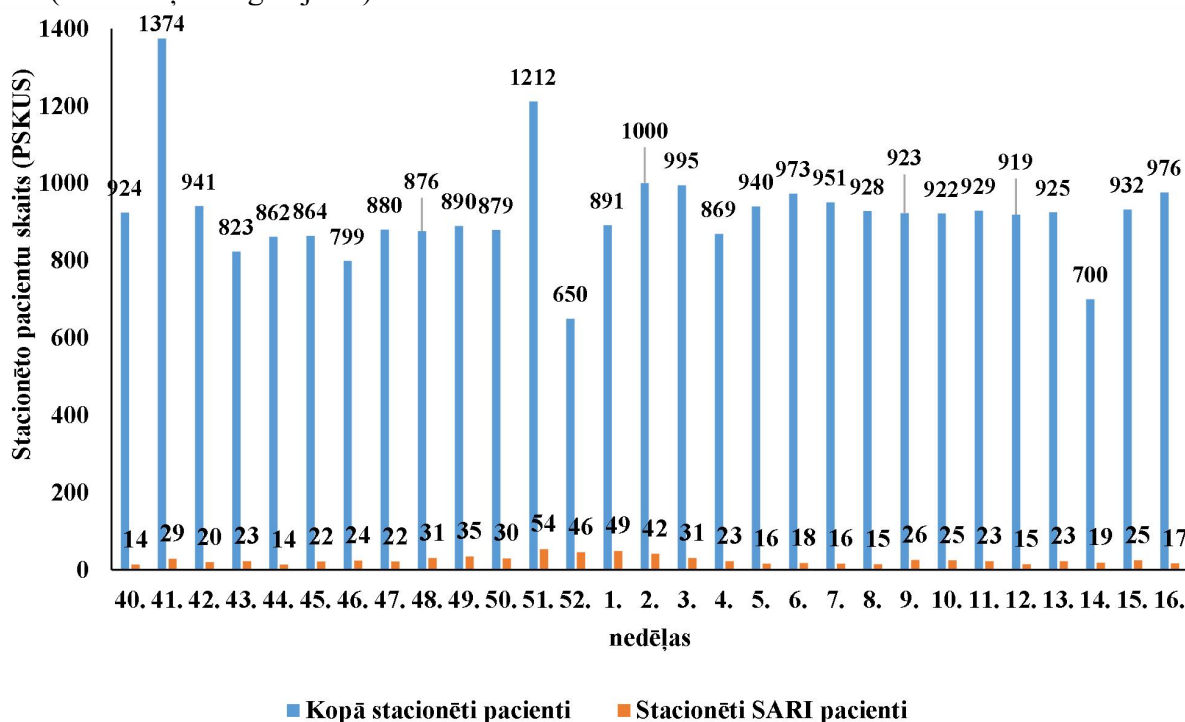


Stacionēti pacienti ar diagnozi gripas izraisīta pneimonija pa vecuma grupām

Kopš sezonas sākuma ar diagnozi gripas izraisīta pneimonija kopā stacionēti 266 pacienti: 24 pacienti 0–4 gadu, 12 pacienti 5–14 gadu, 100 pacienti 15–64 gadu un 130 pacienti 65+ gadu vecuma grupā.



VSIA “Paula Stradiņa Klīniskās universitātes slimnīcā” (PSKUS) dati tiek analizēti citā griezumā, smagu akūtu respiratoro infekciju (SARI) uzraudzības ietveros, apvienojot gripas, Covid-19 un RSV (respiratori sincitiālā vīrusa) infekcijas uzraudzību. 16. nedēļā PSKUS kopā stacionēti 976 pacienti, no kuriem 17 bija ar SARI. 13 pacienti tika testēti uz SARS-CoV-2, no kuriem 5 (38,5%) paraugos bija pozitīvs rezultāts, 11 pacienti tika testēti uz gripu, nevienā gadījumā netika konstatēts pozitīvs rezultāts. Intensīvas terapijas nodaļā 16. nedēļā tika stacionēti 4 SARI pacienti (15. nedēļā - 6 pacienti) un reģistrēti 3 nāves gadījumi pacientiem ar SARI (15. nedēļā – 9 gadījumi).



Kopš monitoringa sākuma (2022. gada 40. nedēļa) PSKUS 109 SARI pacienti tika stacionēti intensīvās terapijas nodaļā un 141 pacients ar SARI ir miris. 16. nedēļā 1 mirušais pacients ar SARI tika testēts uz gripu, gripa netika apstiprināta. Kā arī 1 mirušais pacients tika testēts uz SARS-CoV-2, kur tika konstatēts pozitīvs rezultāts. Intensīvās terapijas nodaļas 3 pacienti tika testēti uz gripu, visiem negatīvs rezultāts un 4 pacienti tika testēti uz SARS-CoV-2, visiem negatīvs rezultāts.

Nedēļas	ITN stacionēti SARI pacienti	0-4	5-14	15-64	65+	Mirusi SARI pacienti	0-4	5-14	15-64	65+
40.	1	0	0	1	0	1	0	0	0	1
41.	6	0	0	3	3	7	0	0	1	6
42.	1	0	0	1	0	7	0	0	2	5
43.	1	0	0	0	1	3	0	0	1	2
44.	0	0	0	0	0	3	0	0	0	3
45.	1	0	0	1	0	2	0	0	0	2
46.	2	0	0	1	1	3	0	0	1	2
47.	2	0	0	0	2	5	0	0	1	4
48.	6	0	0	2	4	5	0	0	2	3
49.	2	0	0	0	2	4	0	0	2	2
50.	2	0	0	0	2	2	0	0	0	2
51.	8	0	0	4	4	9	0	0	0	9
52.	8	0	0	4	4	10	0	0	1	9
01.	3	0	0	0	3	5	0	0	1	4
02.	4	0	0	2	2	9	0	0	2	7
03.	8	0	0	3	5	5	0	0	1	4
04.	1	0	0	0	1	6	0	0	2	4
05.	1	0	0	1	0	4	0	0	0	4
06.	2	0	0	1	1	2	0	0	1	1
07.	7	0	0	1	6	2	0	0	0	2
08.	3	0	0	2	1	3	0	0	1	2
09.	9	0	0	3	6	13	0	0	1	12
10.	4	0	0	2	2	3	0	0	2	1
11.	4	0	0	1	3	3	0	0	1	2
12.	4	0	0	4	0	6	0	0	3	3
13.	5	0	0	2	3	5	0	0	1	4
14.	4	0	0	1	3	2	0	0	0	2
15.	6	0	0	1	5	9	0	0	2	7
16.	4	0	0	2	2	3	0	0	1	2
Kopā	109	0	0	43	66	141	0	0	30	111

Kopš monitoringa sākuma (2022. gada 40. nedēļa) PSKUS tika izmeklēti 915 paraugi uz gripu un COVID-19 kopā, tika noteikti 198 SARS-CoV-2 vīrusi un 61 gripas vīruss.

Nedēļas	Testēti SARI uz Gripu	Pozitīvi uz gripu	Īpatsvars (%)	Testēti SARI uz SARS-CoV-2	Pozitīvi uz SARS-CoV-2	Īpatsvars (%)	Testēti SARI uz RSV	Pozitīvi uz RSV	Īpatsvars (%)	Pozitīvo paraugu skaits
40.	4			13	8	61.5				8
41.	17			24	7	29.2				7
42.	2			16	3	18.8				3
43.	1			22	8	36.4				8
44.	0			14	6	42.9				6
45.	5	2	40.0	18	1	5.6				3
46.	4	2	50.0	19	3	15.8				5
47.	6	1	16.7	18	1	5.6				2
48.	12	1	8.3	25	7	28.0				8
49.	13	2	15.4	27	6	22.2				8
50.	6	3	50.0	22	8	36.4				11
51.	21	9	42.9	18	16	88.9				25
52.	18	10	55.6	41	14	34.1				24
1.	7	2	28.6	44	12	27.3				14
2.	18	11	61.1	35	11	31.4				22
3.	28	8	28.6	28	3	10.7				11
4.	20	3	15.0	21	4	19.0				7
5.	15	1	6.7	16	3	18.8				4
6.	15	2	13.3	14	3	21.4				5
7.	14	1	7.1	15	4	26.7				5
8.	12	2	16.7	12	7	58.3				9
9.	14	1	7.1	20	10	50.0				11
10.	3	0	0.0	20	9	45.0				9
11.	0	0	0.0	16	7	43.8				7
12.	0	0	0.0	11	3	27.3				3
13.	19	0	0.0	20	10	50.0				10
14.	14	0	0.0	16	7	43.8				7
15.	17	0	0.0	21	12	57.1				12
16.	11	0	0.0	13	5	38.5				5
Kopā	316	61	19.3	599	198	33.1				259

VISPĀRĒJĀS UN PIRMSSKOLAS IZGLĪTĪBAS IESTĀŽU APMEKLĒJUMS

2023. gada 16. nedēļā (ceturtdien) vispārējās izglītības iestādēs apmeklēja vidēji 88,7% bērnu, kas par 0,8% vairāk nekā iepriekšējā nedēļā (15. nedēļā – 87,9%). Viszemākais vispārējās izglītības iestāžu apmeklējums reģistrēts Jūrmalā (77,7%).

Monitoringa pilsētas /nedēļas	Apmeklējumu īpatsvars no reģistrēto skolēnu skaita (%)										
	Daugavpils	Gulbenes novads	Jelgava	Jēkabpils	Jūrmala	Liepāja	Rēzekne	Rīga	Valmiera	Ventspils	Vidēji
40.	89.3	90.5	90.2	87.1	77.5	92.4	92.7	x	95.3	89.0	87.7
41.	89.3	91.7	84.3	87.8	70.8	95.1	92.4	86.8	89.1	88.4	87.7
42.	88.0	91.8	78.4	86.7	73.5	93.2	88.0	85.0	95.9	89.5	86.9
43.	Brīvdienas										
44.	91.4	89.5	82.5	87.2	79.2	93.8	96.6	90.2	96.4	92.1	90.3
45.	89.3	79.2	83.3	89.0	74.3	93.5	96.8	88.0	87.6	90.2	88.0
46.	89.3	86.4	78.7	87.8	66.7	95.1	95.9	83.3	84.8	87.1	85.4
47.	85.4	88.3	76.0	83.4	67.1	89.1	91.9	86.3	83.3	88.5	85.7
48.	83.1	89.0	75.0	86.7	70.5	87.3	93.4	85.4	84.4	87.3	85.3
49.	83.6	87.5	81.0	91.8	73.7	89.4	94.5	84.7	84.6	85.6	85.6
50.	87.2	89.4	76.5	92.7	71.4	91.0	94.8	84.0	84.1	87.3	85.9
51.	83.0	87.4	78.6	93.4	33.6	21.5	90.8	45.9	49.8	84.2	62.9
52.	Brīvdienas										
01.	Brīvdienas										
02.	90.0	93.5	82.4	93.4	75.1	91.4	96.3	88.9	77.2	91.1	89.3
03.	85.2	88.0	82.1	84.9	72.7	89.8	88.3	88.9	82.3	87.5	86.9
04.	72.3	83.1	72.7	85.9	72.7	89.4	93.5	83.3	81.2	84.7	83.0
05.	72.3	84.9	73.5	88.9	71.4	85.8	93.2	85.2	78.7	83.7	83.5
06.	83.3	87.6	70.6	80.7	64.4	77.4	95.1	81.4	84.6	85.0	81.8
07.	87.4	89.3	82.4	87.8	73.0	88.7	95.9	86.5	22.6	87.1	84.8
08.	87.0	86.4	83.7	89.6	75.8	88.7	94.7	87.2	90.1	87.8	87.3
09.	85.3	90.9	73.9	80.3	77.9	89.8	93.5	84.5	96.6	90.5	86.2
10.	87.5	92.1	82.8	84.5	72.3	89.4	94.0	84.3	96.6	86.8	86.0
11.	Brīvdienas										
12.	89.3	91.7	86.2	90.3	77.7	91.1	96.6	88.1	75.3	89.7	88.5
13.	91.9	90.1	83.3	93.8	76.7	90.0	95.9	87.3	91.8	87.6	88.3
14.	89.6	90.0	84.1	89.1	71.2	92.4	93.5	83.8	89.8	87.1	86.2
15.	90.1	92.6	80.7	94.4	77.9	84.1	96.6	86.7	89.1	88.7	87.9
16.	90.9	90.4	82.8	92.4	77.7	92.3	94.2	88.1	90.1	88.5	88.7
Salīdzinājumā ar iepriekšējo nedēļu (±)	0.8	-2.2	2.0	-2.1	-0.1	8.2	-2.4	1.3	1.1	-0.2	0.8

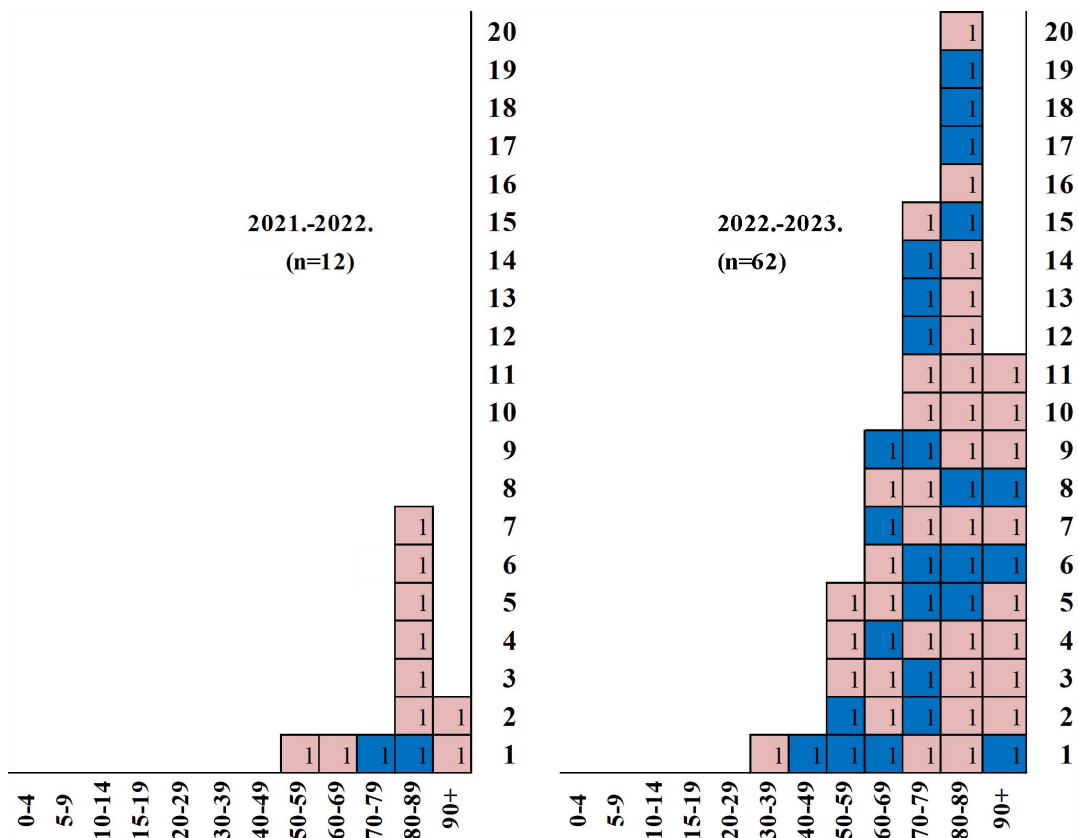
2023. gada 15. nedēļā (ceturtdien) pirmsskolas izglītības iestādes apmeklēja vidēji 73,6% bērnu, kas ir par 0,4% mazāk nekā iepriekšējā nedēļā (15. nedēļā – 74,0%). Viszemākais pirmsskolas izglītības iestāžu apmeklējums reģistrēts Jelgavā (67,1%), Jēkabpilī (70,1%) un Jūrmalā (70,1%).

Pirmsskolas izglītības iestāžu apmeklējums 2022.-2023.gada epidēmiskajā sezonā											
Monitoringa pilsētas /nedēļas	Apmeklējumu īpatsvars no reģistrēto bērnu skaita (%)										
	Daugavpils	Gulbenes novads	Jelgava	Jēkabpils	Jūrmala	Liepāja	Rēzekne	Rīga	Valmiera	Ventspils	Vidēji
40.	71.0	67.2	65.0	66.6	65.9	68.9	69.1	x	63.3	62.4	63.3
41.	71.6	45.3	63.8	63.1	63.3	64.8	52.7	66.6	69.7	65.0	65.2
42.	73.1	53.9	57.6	58.6	57.6	67.2	60.0	66.3	65.2	61.1	63.5
43.	65.3	50.0	56.4	50.4	53.4	62.9	58.2	54.5	50.2	56.0	56.2
44.	73.8	68.0	59.7	53.1	64.1	63.1	64.5	65.0	65.2	65.9	64.9
45.	68.7	64.1	63.4	53.9	63.3	65.9	60.9	60.0	64.7	65.9	63.3
46.	71.4	60.2	60.1	45.6	57.3	72.1	60.9	59.7	68.8	62.7	62.0
47.	65.5	63.3	65.4	54.1	62.8	53.6	63.6	65.5	63.8	61.4	62.1
48.	62.5	54.7	65.4	56.6	66.1	56.2	73.6	64.5	73.8	64.2	63.4
49.	59.5	56.3	65.8	54.4	52.9	62.9	60.9	61.7	62.0	55.0	58.5
50.	58.6	59.4	63.0	55.4	58.9	65.7	55.5	63.3	66.5	54.9	59.5
51.	63.1	44.5	39.9	50.9	54.4	65.7	55.5	49.3	54.8	55.0	53.9
52.	53.5	34.4	21.8	26.2	40.9	26.4	30.9	30.8	34.4	28.7	32.2
01.	37.3	43.8	48.1	40.1	44.3	42.7	53.6	48.0	45.7	46.9	45.3
02.	62.3	56.3	53.1	57.6	62.5	65.5	61.8	71.4	48.0	58.4	62.3
03.	65.0	71.1	61.7	46.4	69.0	61.8	53.6	69.0	74.2	61.9	63.9
04.	68.0	68.0	57.2	64.1	65.4	62.0	61.8	65.2	67.0	59.6	63.2
05.	68.0	68.0	56.0	64.6	65.4	67.4	70.9	65.2	71.0	57.5	63.3
06.	68.5	56.3	56.0	62.3	69.0	63.3	73.6	65.0	76.0	56.1	62.6
07.	76.3	66.4	58.8	57.9	66.4	65.7	77.3	69.7	62.4	62.9	66.2
08.	73.1	63.3	58.8	49.1	62.2	68.5	64.5	66.8	65.2	62.5	64.1
09.	74.0	60.9	65.4	64.1	62.2	68.2	67.3	68.6	72.9	66.9	67.6
10.	76.1	61.7	69.5	60.8	57.6	63.7	66.4	68.4	72.9	60.3	65.1
11.	74.8	60.2	62.1	60.1	62.5	62.0	69.1	61.1	57.5	64.7	63.6
12.	77.4	78.1	70.0	67.3	70.3	72.5	70.0	73.1	71.0	67.3	71.0
13.	76.8	75.8	63.0	60.6	71.1	69.1	58.2	72.6	72.9	64.7	68.8
14.	74.6	68.0	59.3	60.8	66.7	65.0	66.4	71.3	77.4	64.3	67.5
15.	83.1	76.6	67.1	69.8	69.8	78.8	76.4	74.7	75.6	71.6	74.0
16.	81.0	71.9	67.1	70.1	70.1	76.6	72.7	73.3	80.1	72.8	73.6
Salīdzinājumā ar iepriekšējo nedēļu (±)	-2.1	-4.7	0.0	0.2	0.3	-2.1	-3.6	-1.4	4.5	1.1	-0.4

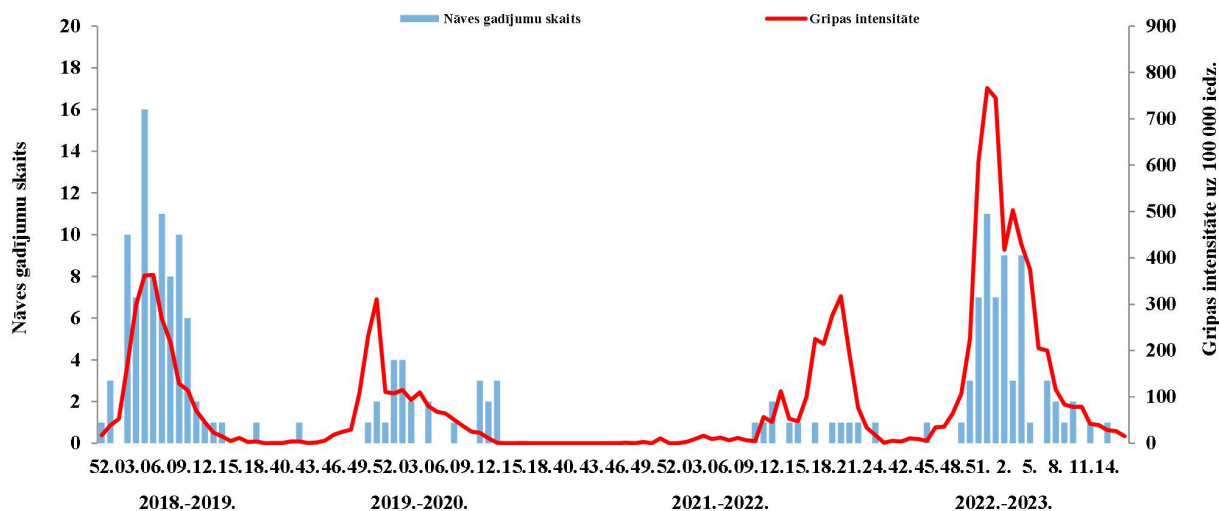
GRIPAS IZRAISĪTIE NĀVES GADĪJUMI

No monitoringa sākuma (2022. gada 40. nedēļa) saņemta informācija par 62 nāves gadījumiem ar laboratoriski apstiprinātu *A tipa* gripu, pārsvarā personas virs 60 gadiem. Pacientiem bija vairākas blakus saslimšanas, 23 pacienti nebija vakcinēti pret gripu, 37 pacientiem vakcinācijas statuss nebija zināms un divas personas bija vakcinētas pret gripu.

Iepriekšējā 2021.–2022. gada sezonā reģistrēti 12 nāves gadījumi.



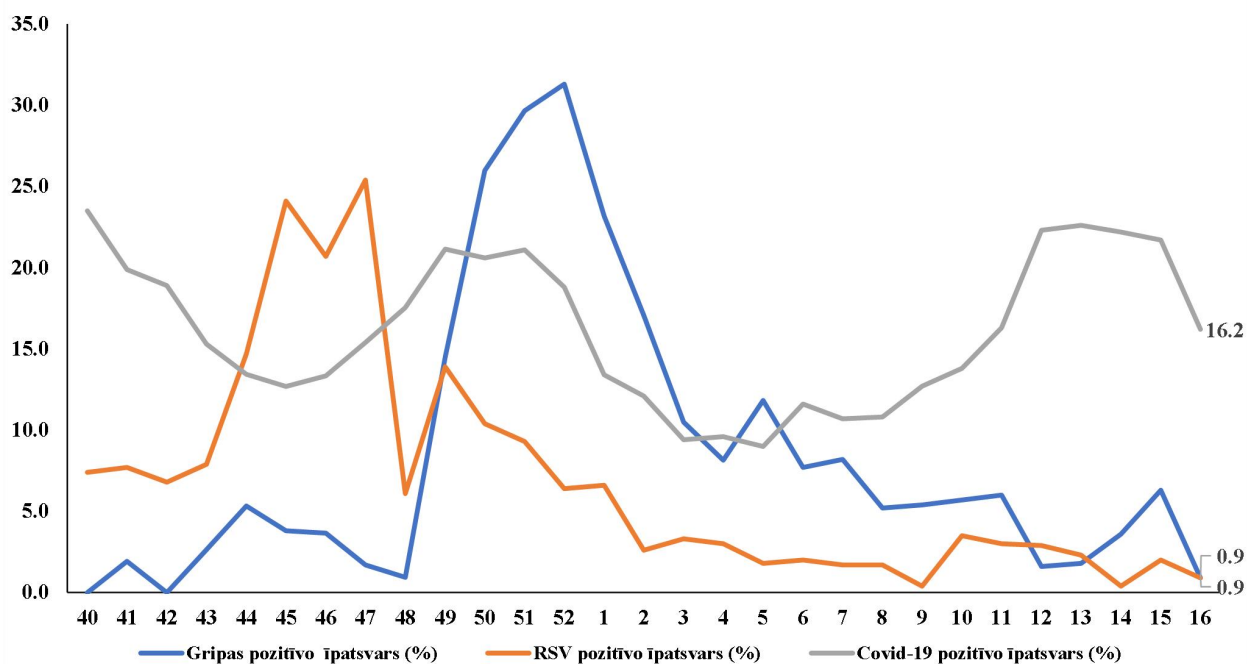
Gripas intensitāte un reģistrētie nāves gadījumi 2022.–2023. gada sezonā un iepriekšējās sezonās



VIRUSOLOĢIJAS DATI

SIA "Rīgas Austrumu klīniskās universitātes slimnīca" (RAKUS) Nacionālā mikrobioloģijas references laboratorijā (NMRL) kopš sezonas sākuma (2022. gada 40. nedēļa) izmeklēti 7364 pacienta klīniskie paraugi. 2023. gada 16. nedēļā izmeklēti 220 paraugi un no tiem apstiprināti 2 *B tipa* gripas vīrusi, apakšlīnija nav noteikta.

Gripas, RSV un SARS-CoV-2 pozitīvo paraugu īpatsvara salīdzinājums



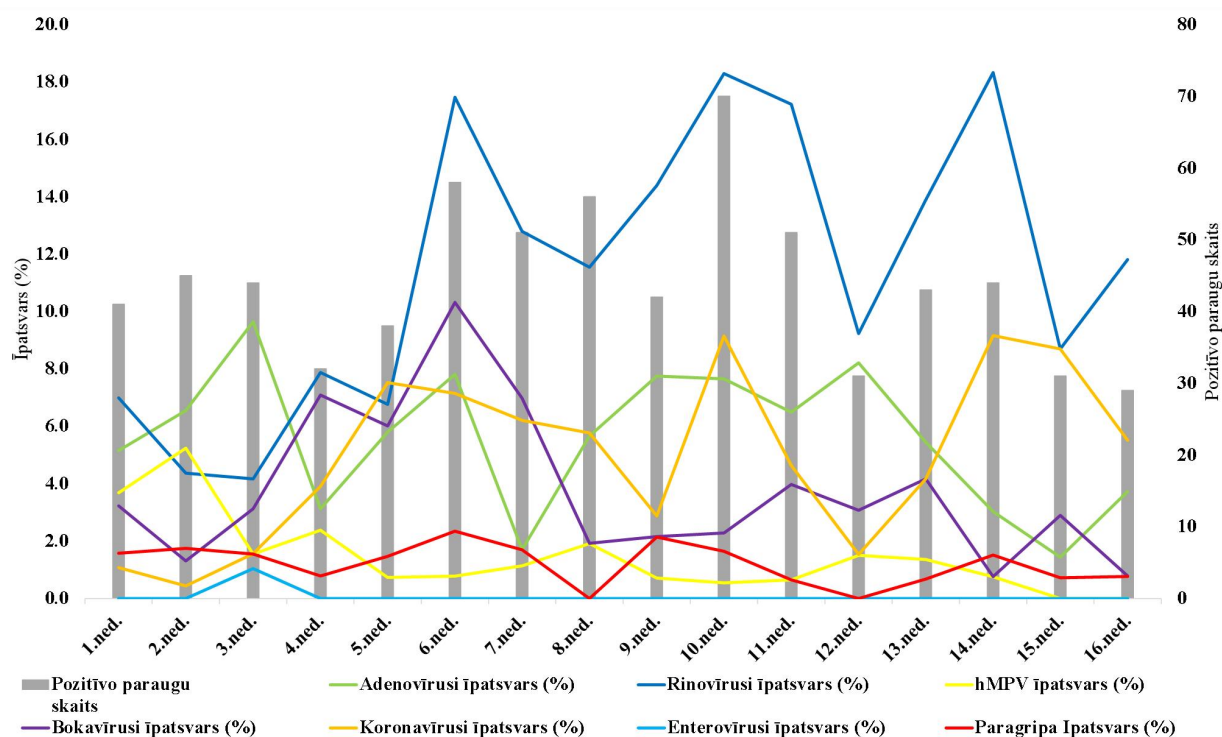
*Gripas un RSV dati iegūti no monitoringa programmas, bet Covid-19 dati tika iegūti no kopējas valsts statistikas.

Izmeklēto paraugu skaits (IPS), pozitīvo paraugu skaits (PPS) un īpatsvars (%) sadalījumā pēc patogēniem

IPS - gripa	440	416	391	270	279	271	317	368	258	300	281	252	227	252	253	220	4795
PPS - gripa kopā	102	71	16	22	32	21	26	19	14	17	17	4	4	9	16	2	392
Īpatsvars (%)	23.2	17.1	4.1	8.1	11.5	7.7	8.2	5.2	5.4	5.7	6.0	1.6	1.8	3.6	6.3	0.9	8.2
a gripa	102	70	14	22	32	21	18	16	13	12	9		1	2	2	0	329
Īpatsvars (%)	100.0	98.6	87.5	100.0	100.0	100.0	69.2	84.2	92.9	70.6	52.9	0.0	25.0	22.2	12.5	0.0	83.9
a gripa		1	2				8	3	1	5	8	4	3	7	14	2	3
Īpatsvars (%)		1.4	12.5				30.8	15.8	7.1	29.4	47.1	100.0	75.0	77.8	87.5	100.0	0.8
IPS - RSV	419	393	355	245	256	251	299	352	244	287	267	243	218	247	249	220	4545
PPS - RSV	29	11	13	8	5	5	5	6	1	10	8	7	5	1	5	2	121
Īpatsvars (%)	6.9	2.8	3.7	3.3	2.0	2.0	1.7	1.7	0.4	3.5	3.0	2.9	2.3	0.4	2.0	0.9	2.7
IPS - Paragripa kopā	190	229	194	127	136	128	177	209	140	182	154	133	147	132	138	130	2546
Paragripa I		1					1										1
Paragripa II	1						1										1
Paragripa III			1	1		1	1										4
Paragripa IV	2	1	2						1								5
Paragripa (nedefinēti)		2			2	2			2	3	1		1	2	1	1	6
PPS - Paragripa kopā	3	4	3	1	2	3	3		3	3	1		1	2	1	1	19
Īpatsvars (%)	1.6	1.7	1.5	0.8	1.5	2.3	1.7	0.0	2.1	1.6	0.6	0.0	0.7	1.5	0.7	0.8	0.7
IPS - Adenovīrusi	194	229	197	128	138	128	176	212	142	183	155	134	147	132	139	134	2568
PPS - Adenovīrusi	10	15	19	4	8	10	3	12	11	14	10	11	8	5	3	5	148
Īpatsvars (%)	5.2	6.6	9.6	3.1	5.8	7.8	1.7	5.7	7.7	7.7	6.5	8.2	5.4	3.8	2.2	3.7	5.8
IPS - Rinovīrusi	186	229	192	127	133	126	172	208	139	175	151	130	144	131	138	127	2508
PPS - Rinovīrusi	13	10	8	10	9	22	22	24	20	32	26	12	20	24	12	15	279
Īpatsvars (%)	7.0	4.4	4.2	7.9	6.8	17.5	12.8	11.5	14.4	18.3	17.2	9.2	13.9	18.3	8.7	11.8	11.1
IPS - hMPV	190	229	194	126	136	128	176	209	141	182	154	133	147	132	138	130	2545
PPS - hMPV	7	12	3	3	1	1	2	4	1	1	1	2	2	1	0	0	41
Īpatsvars (%)	3.7	5.2	1.5	2.4	0.7	0.8	1.1	1.9	0.7	0.5	0.6	1.5	1.4	0.8	0.0	0.0	1.6
IPS - Bokavīrusi	186	229	192	127	133	126	172	208	139	175	151	130	144	131	138	127	2508
PPS - Bokavīrusi	6	3	6	9	8	13	12	4	3	4	6	4	6	1	4	1	90
Īpatsvars (%)	3.2	1.3	3.1	7.1	6.0	10.3	7.0	1.9	2.2	2.3	4.0	3.1	4.2	0.8	2.9	0.8	3.6
IPS - Koronovīrusi	186	229	192	128	133	126	172	208	139	175	151	130	144	131	138	127	2509
PPS - Koronovīrusi	2	1	3	5	10	9	9	12	4	16	7	2	6	12	12	7	117
Īpatsvars (%)	1.1	0.4	1.6	3.9	7.5	7.1	5.2	5.8	2.9	9.1	4.6	1.5	4.2	9.2	8.7	5.5	4.7
IPS - Enterovīrusi	186	229	192	127	133	126	172	208	139	175	151	130	144	131	138	127	2508
PPS - Enterovīrusi			2														2
Īpatsvars (%)			1.0														0.1

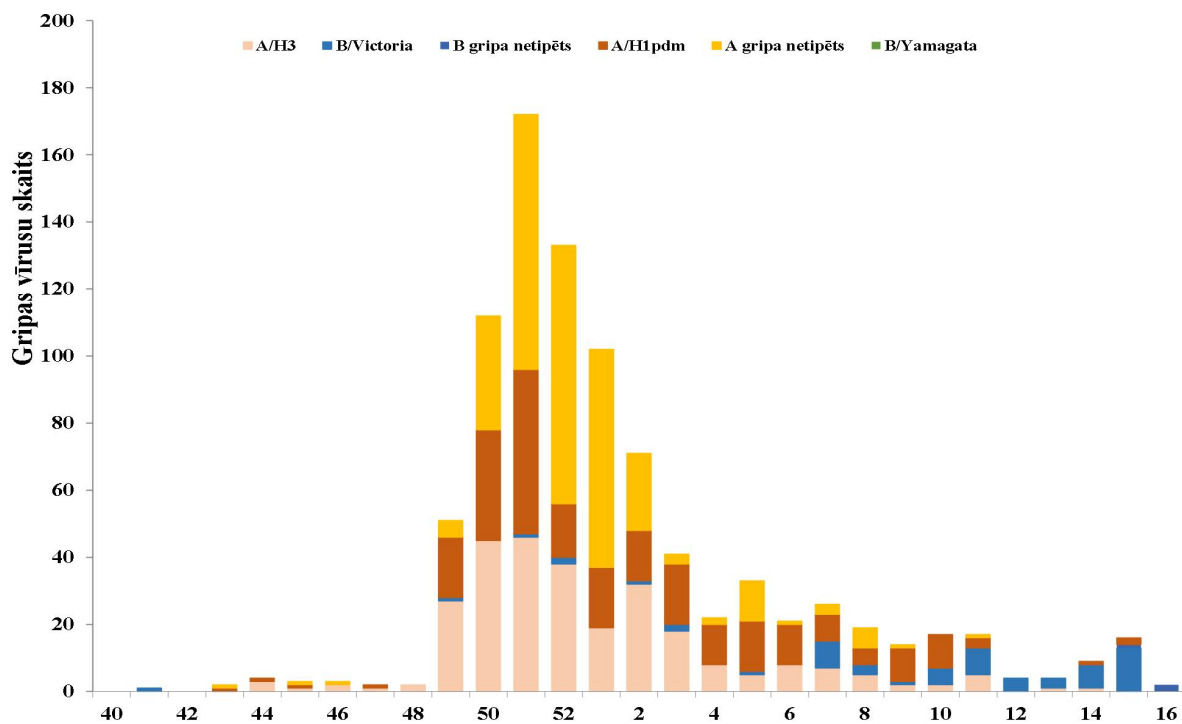
16. nedēļā vērojams gripas vīrusu, RSV, bokavīrusu un sezonālo koronovīrusu īpatsvara samazinājums, novērojams rinovīrusa un adenovīrusa īpatsvara pieaugums salīdzinājumā ar iepriekšējo nedēļu.

Elpceļu vīrusu pozitīvo paraugu īpatsvara salīdzinājums



Noteikto gripas vīrusu tipēšana

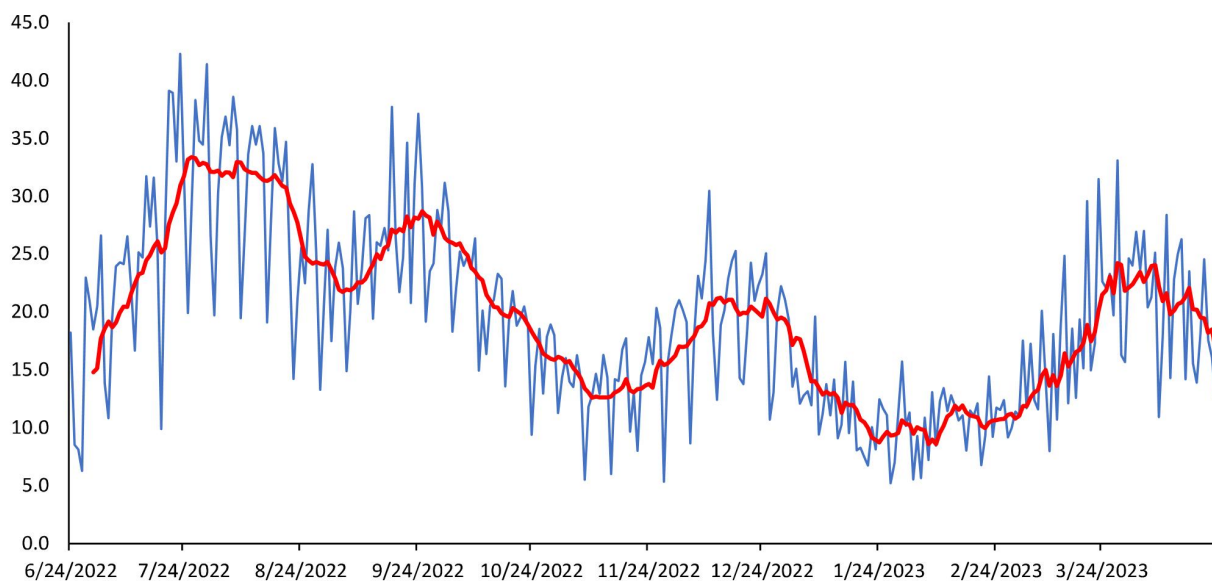
Šajā sezonā (no 2022. gada 40. nedēļas) izmeklētajos paraugos apstiprināti 839 *A* tipa gripas vīrusi, no tiem 249 raksturoti kā *A/H1pdm09* un 278 raksturoti kā *A/H3*, un apstiprināti 64 *B* tipa gripas vīrusi, 61 pieder *B/Victoria* līnijai.



COVID-19 INFEKCIJAS DATI

16. nedēļā Latvijā reģistrēti 182 jauni Covid-19 gadījumi, jaunatklāto Covid-19 gadījumu skaits samazinājies par 3,2% salīdzinājumā ar iepriekšējo nedēļu. Nedēļas laikā veikti 1124 testi, kas par 29,9% vairāk nekā 15. nedēļā. Pozitīvo testu īpatsvars bija 16,2%, kas ir par 5,5% mazāk nekā 15. nedēļā. Pacientu skaits stacionāros ar apstiprināto Covid-19 infekciju samazinājies par 40,0%. 16. nedēļā reģistrēti 12 nāves gadījumi Covid-19 pacientiem (15. nedēļā – 8 gadījumi).

Covid-19 pozitīvo testu īpatsvars (%) pa dienām (vidēji **16,2 %** pēdējo 7 dienu laikā)



PVO EIROPAS REĢIONA GRIPAS UZRAUDZĪBAS TĪKLA INFORMĀCIJA

Eiropas gripas uzraudzības tīkla Flu News Europe ziņojums ²

No izmeklētajiem paraugiem uzraudzības tīkla primārās veselības aprūpes iestādēs pacientiem, kuriem bija gripai līdzīgi simptomi (ILI) vai ARI simptomi, pozitīvo paraugu īpatsvars atgriezās pie epidēmijas sliekšņa (10%), un samazinājās līdz 10%, salīdzinot ar 15% iepriekšējā nedēļā.

6 no 38 valstīm ziņoja par vidēju intensitāti un 13 no 37 valstīm ziņoja par plašu gripas sezonālo aktivitāti.

No 28 valstīm, kas ziņoja par pozitīvo paraugu īpatsvaru virs epidēmijas sliekšņa (10%), neviena valsts neziņoja par augstāku nekā 40% pozitīvo paraugu īpatsvaru uzraudzības tīkla primārās veselības aprūpes iestādēs.

Visās monitoringa sistēmās (gan uzraudzības tīklā, gan ārpus uzraudzības tīkla) tika konstatēti gan *A tipa*, gan *B tipa* gripas vīrusi, taču vairāk dominēja *B tipa* gripas vīruss.

Par hospitalizētiem gadījumiem ar apstiprinātu gripas vīrusa infekciju tika ziņots no intensīvās terapijas nodaļām, kur vairāk dominēja *B tipa* gripas vīrusi, un SARI uzraudzības, kur vairāk tika konstatēti *B tipa* gripas vīrusi. 2 valstis (Lietuva un Ziemeļmaķedonija) ziņoja par pozitīvo paraugu īpatsvaru virs bāzes līmeņa intensitātes (10%) SARI uzraudzībā.

Kvalitatīvie indikatori

No 38 valstīm, kas ziņoja par gripas izplatības intensitāti, 12 ziņoja par bāzes līmeņa intensitāti, 20 valstis ziņoja par zemu intensitāti un 6 ziņoja par vidēju intensitāti (Bosnija un Hercegovina, Dānija, Igaunija, Kosova, Polija un Slovākija).

No 37 valstīm, kas atzīmēja teritoriālās izplatības rādītājus 2 valstis ziņoja, ka gripas aktivitāte nav novērota (Azerbaidžāna un Tadžikistāna), 11 ziņoja par sporādisku izplatību, 6 ziņoja par lokālu izplatību (Albānija, Malta, Nīderlande, Rumānija, Serbija un Slovākija), 5 ziņoja par reģionālu izplatību (Bosnija un Hercegovina, Čehija, Lietuva, Moldovas Republika un Ukraina) un 13 valstis ziņoja par plašu izplatību.

Pasaules Veselības organizācijas Globāla gripas uzraudzības tīkla 2023. gada 17. aprīļa 443. ziņojums ³

Valstīm ir ieteicams uzraudzīt gripas un SARS-CoV-2 vīrusu kopcirkulāciju. Valstis tiek mudinātas uzlabot integrēto uzraudzību un pastiprināt savu gripas vakcinācijas kampaņu, lai novērstu smagas slimības un ar gripu saistītu hospitalizāciju. Ārstiem diferenciāldiagnozē jāņem vērā gripa, jo īpaši augsta riska grupām attiecībā uz gripu, un jāpārbauda un jāārstē saskaņā ar valsts vadlīnijām.

- Globālā līmenī gripas aktivitāte samazinājies janvārī, kad bija sasniesusi savu maksimumu 2022. gada beigās. 2022. gadā dominēja *A tipa* gripas vīrusi, no kuriem lielāks vīrusa apakštīpu īpatsvars bija *A(H3N2)*. 2023. gada janvāra beigās aktivitāte palielinājās, palielinoties *A(H1N1)pdm09* un *B tipa* gripas vīrusu atklāto gadījumu īpatsvaram, savukārt apmērām pēc 10. nedēļas gadījumu skaits ir samazinājies.

- Ziemeļamerikas valstīs lielākā daļa gripas aktivitātes rādītāju samazinājās līdz līmenim, kas ir līdzīgs vai zemāks līmenim, kas parasti tiek novērots sezonas beigās. ASV dominēja *A(H1N1)pdm09* gripas vīruss, savukārt Kanādā dominēja *B tipa* gripas vīrusi.

- Eiropā kopējā gripas aktivitāte samazinājās, kā arī samazinājies pozitīvo paraugu īpatsvars uzraudzības tīklā līdz 16%, bet saglabājās virs epidēmijas sliekšņa reģionālā līmenī. No 41 valsts 13

² <https://flunewseurope.org/>

³ <https://www.who.int/teams/global-influenza-programme/surveillance-and-monitoring/influenza-updates/current-influenza-update>

ziņoja par mērenu gripas intensitāti un 20 ziņoja par plašu gripas aktivitāti. Pārsvārā dominēja *B tipa* gripas vīrusi gan uzraudzības tīklā, gan ārpus uzraudzības tīkla, jo tika novērots *B tipa* gripas vilnis, pēc sākotnējā *A tipa* gripas viļņa. No atklātajiem *A tipa* gripas vīrusiem lielākā daļa bija *A(H1N1)pdm09* gripas vīrusi. Gripas atklāto gadījumu skaits ir samazinājies, vai nemainījās lielākajā daļā valstu, izņemot Lietuvu un Norvēģiju, kur tika ziņots par nelielu gripas aktivitātes pieaugumu.

- Vidusāzijā par sporādiskiem gripas gadījumiem ziņots Kazahstānā (*A(H1N1)pdm09* gripas vīrusi) un Tadžikistānā.

- Ziemeļāfrikas valstīs gripas gadījumu skaits bija ļoti zems.

- Rietumāzijā gripas aktivitāte kopumā samazinājās, bet dažas valstīs joprojām ziņo par visu sezonālo gripas apakštipu noteikšanu.

- Austrumāzijā, Ķīnā, dominē *A(H1N1)pdm09*, kas sasniedza savu maksimumu un gripas aktivitāte nedaudz samazinājās.

- Karību jūras reģionā un Centrālamerikā *B tipa* gripas vīrusa, galvenokārt *B/Victoria* līnijas gripas aktivitāte saglabājās zema līmenī. Par gripas aktivitātes palielināšanos līdz mērenam līmenim tika ziņots Belizā un Gvatemalā.

- Dienvidamerikas tropu valstīs gripas izplatības līmenis saglabājās zems, dominē *B tipa* gripas vīrusi. Nedaudz palielinājās gripas aktivitāte Peru un Brazīlijā, tomēr aktivitāte joprojām bija zema. Bolīvijā SARI aktivitāte saglabājās augsta un RSV aktivitāte palielinājās.

- Tropu Āfrikā gripas aktivitāte palielinājusies dažās Rietumāfrikas valstīs, savukārt samazinājies Centrālās un Austrumāfrikas valstīs.

- Dienvidāzijā gripas aktivitāte saglabājās zemā līmenī, pārsvārā tika konstatēti *A(H3N2)* un *B/Victoria* līnijas gripas vīrusi.

- Dienvidaustrumāzijā gripas aktivitāte saglabājās paaugstināta, galvenokārt konstatēta *B tipa* gripa Malaizijā un *A(H3N2)* gripas vīrusi Singapūrā.

- Dienvidu puslodes mērenajās joslās gripas aktivitāte saglabājās zema līmenī, gripas aktivitāte nedaudz pieauga Čīlē un Austrālijā.

- Globālā līmenī RSV aktivitāte bija zema vai samazinās, izņemot Austrāliju, Jaunzēlandi, Dienvidāfriku un dažas valstis Amerika reģionā, kur RSV aktivitāte palielinājās, bet atrodas zem epidēmija sliekšņa dažādās vietās Austrālijā. Dienvidāfrikā pneimonijas uzraudzībā RSV noteikšanas līmenis, bērnu vidū vecumā līdz 5 gadiem, sasniedza ļoti augstu līmeni. Kā arī RSV aktivitāte saglabājās paaugstināta Gvatemalā, Meksikā un Bolīvijā.

Nacionālie gripas centri (NIC) un citas nacionālās gripas laboratorijas no 120 valstīm, apgabaliem vai teritorijām ziņoja FluNet par laika periodu no 2023. gada 20. marta līdz 2023. gada 2. aprīlim (2023. gada 14. aprīļa dati).

PVO Globālās gripas uzraudzības un reaģēšanas sistēmas (GISRS) laboratorijas šajā laika posmā pārbaudīja vairāk nekā 381 110 paraugus. 40 010 paraugi bija pozitīvi uz gripas vīrusiem, no kuriem 30 057 (75,1%) bija *A tipa* gripa un 9 953 (24,9%) *B tipa* gripa.

No tipētiem *A tipa* gripas vīrusiem 18 779 (70,4%) bija *A/H1N1pdm09* un 7 890 (29,6%) bija *A/H3N2*. No raksturotajiem *B tipa* gripas vīrusiem visi 1 163 (100%) piederēja *B/Victoria* līnijai.

No izmeklētajiem paraugiem uzraudzības tīklā Covid-19 pozitīvo paraugu īpatsvars saglabājās aptuveni 20% visā pasaulē, aktivitāte bija aptuveni 12%. Amerikas reģionā aktivitāte samazinājās līdz 20%, bet Vidusjūras austrumu reģionā aktivitāte pieauga aptuveni līdz 20% un pārējos reģionos Covid-19 aktivitāte saglabājās aptuveni 10%. Ārpus uzraudzības tīkla Covid-19 pozitīvo paraugu īpatsvars bija aptuveni 23% globāli.

COVID-19 pandēmijas laikā PVO mudina valstis, īpaši tās, kuras no PVO GISRS saņēmušas multipleksās gripas un SARS-CoV-2 reaģentu komplektus, veikt integrētu gripas un SARS-CoV-2 uzraudzību un ziņot par epidemioloģisko un laboratorijas informāciju. Vadlīnijas var atrast šeit: https://www.who.int/publications/i/item/WHO-2019-nCoV-integrated_sentinel_surveillance-2022.1.

NIC un citas nacionālās gripas laboratorijas no 83 valstīm, apgabaliem vai teritorijām no sešiem PVO reģioniem (Āfrikas reģions: 14; Amerikas reģions: 18; Austrumu Vidusjūras reģions: 5; Eiropas reģions: 37; Dienvidaustrumāzijas reģions: 4; Klusā okeāna rietumu reģions: 5) ziņoja FluNet laika posmā no 2023. gada 20. marta līdz 2023. gada 2. aprīlim (dati uz 2023. gada 14. aprīli). PVO GISRS laboratorijas šajā laika periodā pārbaudīja vairāk nekā 33 718 kontrolparaugus, un 4 766 (14,1%) bija pozitīvi attiecībā uz SARS-CoV-2. Turklāt tajā pašā periodā tika pārbaudīti vairāk nekā 86 900 nekontrolējamu vai nēnoteiktu ziņošanas avotu paraugi, un 19 606 bija pozitīvi attiecībā uz SARS-CoV-2.

**PVO Konsultatīvās sanāksmes 2022. gada 25. februāra ziņojums
par gripas vakcīnas sastāvu 2022.–2023. gada sezonai Ziemeļu puslodē.**

2022. gada 25. februārī notikušajā PVO Konsultatīvā sanāksmē tika apstiprināts vakcīnu sastāvs 2022.–2023. gada sezonai Ziemeļu puslodē.

PVO iesaka izmantot četrvērtīgās vakcīnas 2022.–2023. gada gripas sezonā. Vakcīnās, kuru ražošanā tiek veikta izmantojot olas, jābūt šādiem komponentiem:

- *A/Victoria/2570/2019 (H1N1)pdm09*-līdzīgs vīruss;
- *A/Darwin/9/2021 (H3N2)*-līdzīgs vīruss;
- *B/Austria/1359417/2021 (B/Victoria lineage)*-līdzīgs vīruss un
- *B/Phuket/3073/2013 (B/Yamagata lineage)*-līdzīgs vīruss.

Vakcīnās, kas tiek ražotas izmantojot šūnas jeb rekombinantās vakcīnās, jāiekļauj:

- *A/Wisconsin/588/2019 (H1N1)pdm09*-līdzīgs vīruss;
- *A/Darwin/6/2021 (H3N2)*- līdzīgs vīruss;
- *B/Austria/1359417/2021 (B/Victoria lineage)*-līdzīgs vīruss un
- *B/Phuket/3073/2013 (B/Yamagata lineage)*-līdzīgs vīruss.

PVO iesaka izmantot trīsvērtīgas vakcīnas 2022. - 2023. gada gripas sezonā. Vakcīnās, kuru ražošanā tiek veikta izmantojot olas, jābūt šādiem komponentiem:

- *A/Victoria/2570/2019 (H1N1)pdm09*-līdzīgs vīruss;
- *A/Darwin/9/2021 (H3N2)*-līdzīgs vīruss;
- *B/Austria/1359417/2021 (B/Victoria lineage)*-līdzīgs vīruss

Vakcīnās, kas tiek ražotas izmantojot šūnas jeb rekombinantās vakcīnās, jāiekļauj:

- *A/Wisconsin/588/2019 (H1N1)pdm09*-līdzīgs vīruss;
- *A/Darwin/6/2021 (H3N2)*- līdzīgs vīruss;
- *B/Austria/1359417/2021 (B/Victoria lineage)*-līdzīgs vīruss.

Pilns ziņojums par 2022. gada 25. februāra lēmumu ir publicēts PVO interneta vietnē ⁴.

⁴ <https://www.who.int/publications/m/item/recommended-composition-of-influenza-virus-vaccines-for-use-in-the-2022-2023-northern-hemisphere-influenza-season>

PAR GRIPAS MONITORINGU

2022.–2023. gada sezonā monitoringā ir iesaistītas 42 ģimenes ārstu prakses (ĢĀP) desmit administratīvajās teritorijās – Liepāja, Ventspils (Kurzeme), Daugavpils, Rēzekne (Latgale), Jūrmala (Pierīga), Valmiera, Gulbenes novadā (Vidzeme), Jēkabpils, Jelgava (Zemgale) un Rīga.

Kopējais reģistrēto pacientu skaits atlasītajās ĢĀP – 75 461 jeb 4,0 % no Latvijas iedzīvotāju populācijas. ĢĀP katru nedēļu sniedz datus par pacientu skaitu, kas vērsušies pēc medicīniskās palīdzības ārsta praksē gripas, AAEI un pneimoniju gadījumos, norādot pacientu skaitu pa vecuma grupām: 0-4, 5-14, 15-64 un 65un> gadi. Pēc ĢĀP sniegtās informācijas tiek aprēķināta gripas izplatības intensitāte pa teritorijām un pa vecuma grupām.

Lai novērtētu sezonālās gripas epidēmijas smagumu, katru sezonu monitoringā tiek iesaistītas slimnīcas visās administratīvajās teritorijās. Šajā sezonā ir iesaistītas 10 slimnīcas deviņās pilsētās. Slimnīcas katru nedēļu informē par pacientiem stacionāriem gripas un gripas pneimonijas gadījumos un Covid-19 gadījumos, norādot pacientu skaitu pa vecuma grupām: 0-4, 5-14, 15-64 un 65un> gadi. VSIA “Paula Stradiņa Klīniskā universitātes slimnīca” sniegti dati ir apvienoti zem SARI uzraudzības un ziņošana notiek izmantojot Stacionāro ārstniecības iestāžu resursu informācijas sistēmu (SAIRIS).

Pagājušajā sezonā Covid-19 pandēmijas dēļ mācības izglītības iestādēs notika attālināti, tādēļ vispārējās izglītības iestādes nevarēja sniegt objektīvo informāciju par audzēkņu apmeklējumu. 2021.-2022. gada sezonas monitoringā pirmsskolas un vispārējās izglītības iestādes netika iesaistītas. 2022.-2023. gada sezonā monitoringā tika iesaistītas izglītības iestādes (32 skolas un 30 bērnudārzi) 10 administratīvajās teritorijās, kas informē par bērnu un skolēnu apmeklējumu katru nedēļu ceturtdien.

Virusoloģijas dati par cirkulējošiem elpceļu vīrusiem tiek saņemti no SIA „Rīgas Austrumu klīniskās universitātes slimnīca” (RAKUS) Nacionālās mikrobioloģijas references laboratorijas (NMRL). Pārskatā tiek iekļauta informācija par izmeklēto klīnisko paraugu skaitu, kas tiek izmeklēti NMRL ar polimerāzes ķēdes reakcijas (RL-PĶR) un Mutliplex metodi elpceļu vīrusu noteikšanai. NMRL paraugi tiek saņemti no Rīgas stacionārajām ārstniecības iestādēm, no reģionālajām slimnīcām, kā arī no citām, ambulatorajām iestādēm.

Materiālu sagatavoja: SLIMĪBU PROFILAKSES UN KONTROLES CENTRA Infekcijas slimību uzraudzības un imunizācijas nodaļas epidemioloģe Kate Karolīna Tomašūna un vecākā epidemioloģe Darja Vasiļevska.

2022.–2023. gada sezonas AAEI un gripas monitoringa 2023. gada 16. nedēļā datus sniedza:

- 40 ģimenes ārstu prakses (reģistrēto pacientu skaits 72 642 jeb 7,1% no iedzīvotāju skaita monitoringa iekļautajās pilsētās; 3,9 % no Latvijas iedzīvotāju skaita)
- 10 stacionārās ārstniecības iestādes

Izmantoti SIA Rīgas Austrumu klīniskās universitātes slimnīcas (RAKUS) Nacionālās mikrobioloģijas references laboratorijas dati.

Pateicamies visiem monitoringa dalībniekiem par sniegto informāciju.

Datu pārpublicēšana un citēšana – atsauce uz Slimību profilakses un kontroles centra “Epidemioloģijas biļetenu” ir obligāta.