

Pārskats par legionelozi 2023.gadā (4 mēneši)

2023.gadā, līdz 1.aprīlim, kopumā reģistrēti 24 legionelozes gadījumi, no tiem 2 (9%) bija letāli, salīdzinot ar to pašu periodu, 2022.gadā tika reģistrēti 8 legionelozes gadījumi bez letāla iznākuma, kas ir par 33,3% mazāk nekā šogad (skat.1.tabulu).

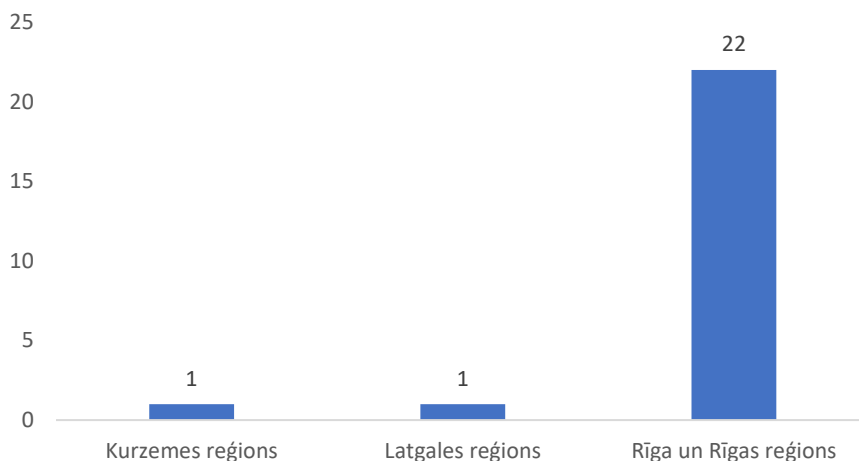
1.tabula. Legionelozes gadījumu skaits un saslimstība ar legionelozi (uz 100 000 iedzīvotājiem) 2018. – 2023*. gadā Latvijā

| | 2019. | 2020. | 2021. | 2022. | 2023.* |
|--------------------------|-----------|-----------|-----------|-----------|-----------|
| kopējais gadījumu skaits | 42 | 27 | 61 | 66 | 24 |
| saslimstība | 2,2 | 1,4 | 3,2 | 3,5 | 1,3 |
| t.sk. ar letālu iznākumu | 2 | 1 | 3 | 12 | 2 |
| letalitāte | 4,8 | 3,7 | 4,9 | 18,2 | 9,0 |

*dati līdz 01.04.2023

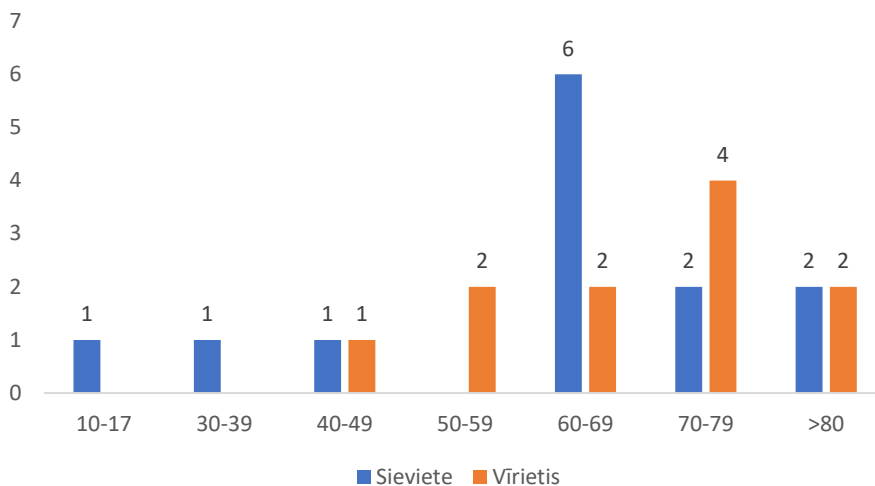
2023.gadā 86,7 % gadījumi tika reģistrēti Rīgā un Rīgas reģionā (skat.1.attēlu).

1.attēls. Legionelozes gadījumu teritoriālā izplatība 2023.* gadā Latvijā



Analizējot legionelozes slimnieku dzimuma un vecuma struktūru par 2023.* gadu, biežāk ar legionelozi slimo sievietes (13 gadījumi 54,1%) nekā vīrieši (11 gadījumi (45,8%)), kā arī personas vecākas par 50 gadiem (83,3% no saslimušajiem) . (skat.2.attēlu).

2.attēls. Legionelozes slimnieku dzimuma un vecuma struktūra 2023.*gadā



Latvijā šī gada laikā lielākā daļa gadījumu bija vietējās izcelsmes (87,5%), tikai trīs (12,5%) gadījumi bija ievestie, no Baltkrievijas, Spānijas un Ēģiptes (skat.3.attēlu). Epidemioloģiskās izmeklēšanas laikā noskaidrots, ka personas inkubācijas periodā atradās viesnīcās.

Eiropā vairumā gadījumu (apmēram 70%) ir sporādiski vai saistīti ar uzliesmojumiem un 20% gadījumu ir saistīti ar ceļošanu un ir novērots, ka tieši viesnīcas bieži ir riska objekti.¹

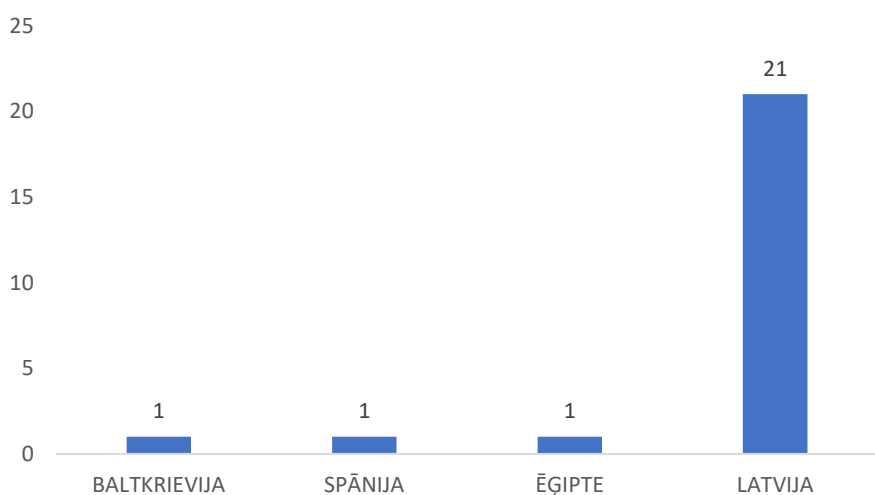
Šogad legionelozes gadījumu epidemioloģiskās izmeklēšanas laikā iespējamās inficēšanās vietās tika ņemti ūdens paraugi un izmeklēti uz baktēriju klātbūtni.

Noskaidrots, ka trijos gadījumos (12,5%) personas iespējams inficējās ārpus Latvijas, ko pierādīja arī tas, ka dzīves vietā ņemtajos ūdens paraugos legionellu klātbūtne netika konstatēta.

Inficēšanās dzīves vietā notika 12 (50%) gadījumos, kur 91,7% (11 no 12) ūdens paraugos atklātas legionellas, kā arī četros (16,7%) gadījumos personas inficējās ārstniecības iestādē, kur 75% (3 no 5) paraugu tika atklātas baktērijas.

Pārējos 5 (20,8%) gadījumos inficēšanās vieta nav noskaidrota, vietās, kur persona varēja inficēties, paraugi netika ņemti vai paraugos netika konstatēta legionellu klātbūtne (skat.3.tabulu).

3.attēls. Legionelozes gadījumu sadalījums pēc izcelsmes valsts 2023.*gadā



2. tabula. Legionella spp. baktēriju klātbūtne pēc inficēšanās vietas 2023.* gadā

¹ [External quality assessment schemes to support European surveillance of Legionnaires' disease 2020-2021 \(europa.eu\)](https://ec.europa.eu/eurosurveillance/external-quality-assessment-schemes-to-support-european-surveillance-of-legionnaires-disease-2020-2021)

| Inficēšanās vietas veids | Ir konstatētas L.pneimophila | Nav konstatētas L.pneimophila | Paraugi nav ņemti | Kopā |
|--------------------------|------------------------------|-------------------------------|-------------------|------|
| Ārstniecības iestādē | 3 | 2 | 0 | 4 |
| Dzīves vietā | 11 | 1 | 1 | 12 |
| Ārpus Latvijas | 0 | 0 | 3 | 3 |
| Nav noskaidrots | 0 | 4 | 1 | 5 |
| Kopā | 14 | 7 | 5 | 24 |