



Slimību profilakses un kontroles centrs

Duntes iela 22, Rīga, LV-1005, tālr. 67501590, fakss 67501591, e-pasts pasts@spkc.gov.lv

EPIDEMIOLOĢIJAS BIĻETENS

Nr. 33 (1849)

2023. gada 19.oktobrī

Gripa, Covid-19 un citas akūtas augšējo elpceļu infekcijas 2023.– 2024. gada sezonā

Saturs

KOPSAVILKUMS PAR 2023. GADA 41. NEDĒĻU	1
GRIPA UN CITAS ELPCEĻU INFEKCIJAS AMBULATORAJĀS IESTĀDĒS	2
STACIONĒTIE PACIENTI SMAGU AKŪTU RESPIRATORO INFEKCIJU (SARI) GADĪJUMOS	5
VISPĀRĒJĀS UN PIRMSSKOLAS IZGLĪTĪBAS IESTĀŽU APMEKLĒJUMS	7
GRIPAS IZRAISĪTIE NĀVES GADĪJUMI	8
VIRUSOLOĢIJAS DATI	8
COVID-19 INFEKCIJAS DATI	9
PVO EIROPAS REĢIONA GRIPAS UZRAUDZĪBAS TĪKLA INFORMĀCIJA	10
PAR GRIPAS MONITORINGU	12

KOPSAVILKUMS PAR 2023. GADA 41. NEDĒĻU

2023. gada 41. nedēļā (09.10. – 15.10.) informācija par pacientu skaitu, kas vērsušies ambulatorajās ārstniecības iestādēs akūtu elpceļu infekciju gadījumos, saņemta no 41 ģimenes ārstu prakses. Pacientu ar elpceļu infekcijām īpatsvars veido 17% no kopējā pacientu skaita, kas vērsušies ambulatorajās iestādēs 41. nedēļā (40. nedēļā – 29%).

Ar akūtu augšējo elpceļu infekcijas (turpmāk – AA EI) simptomiem kopā bija vērsušies 780 pacienti jeb vidēji 1100,5 uz 100 000 iedzīvotājiem (40. nedēļā – 1041,1 uz 100 000 iedzīvotājiem). Augstāka saslimstība ar AA EI reģistrēta bērniem 0 – 4 gadu vecuma grupā (4789,7 uz 100 000 iedz.).

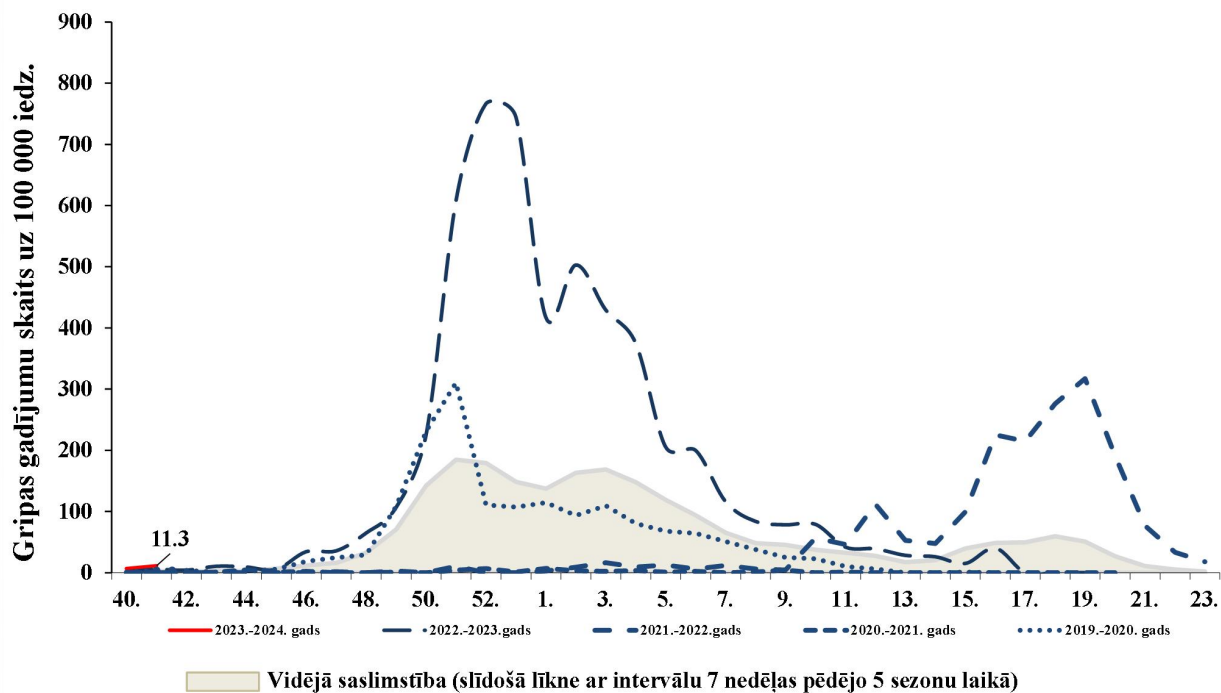
Ģimenes ārstu praksēs (ĢĀP) 2023. gada 41. nedēļā reģistrēti 8 klīniskie gripas gadījumi jeb vidēji 11,3 gadījumi uz 100 000 iedz. Visi gadījumi reģistrēti Rīgā. Augstākā saslimstība reģistrēta 0 – 4 gadu vecuma grupā (87,6 gadījumi uz 100 000 iedz.).

Pneimoniju gadījumos vērsušies 12 pacienti jeb vidēji 16,9 uz 100 000 iedzīvotājiem (40. nedēļā 19,9 uz 100 000 iedz.). Augstākā saslimstība ar pneimoniju bērniem 0 – 4 gadu vecuma grupā (58,4 gadījumi uz 100 000 iedz.).

Kopā saņemti ziņojumi no 10 slimnīcām par 4359 hospitalizētiem pacientiem, no kuriem 141 (3,2%) tika noteikti SARI (smagas akūtas respiratoras infekcijas) simptomi. No tiem 7 (5,0%) tika ievietoti intensīvās terapijas nodaļā (ITN). 59 pacienti tika testēti uz gripu, visos gadījumos analīzes uzrādīja negatīvu rezultātu. Savukārt no 330 pacientiem, kuri slimnīcās tika testēti uz SARS-CoV-2 klātbūtni, 29 (8,8%) pacientiem tika apstiprināta Covid-19 infekcija.

Gripas intensitāte 2023.–2024. gadā un iepriekšējās sezonās

Kopš sezonas sākuma (2023. gada 40. nedēļa) Latvijā tiek reģistrēti sporādiskie klīniski apstiprinātie gripas gadījumi. Tāpat kā pagājušo sezonu attiecīgajā laika periodā Latvijā gripas aktivitāte ir ļoti zema, taču augstāka kā iepriekšējās sezonās. Vidējā gripas izplatības intensitāte 2023. gada 41. nedēļā – 11,3 gadījumi uz 100 000 iedzīvotājiem.

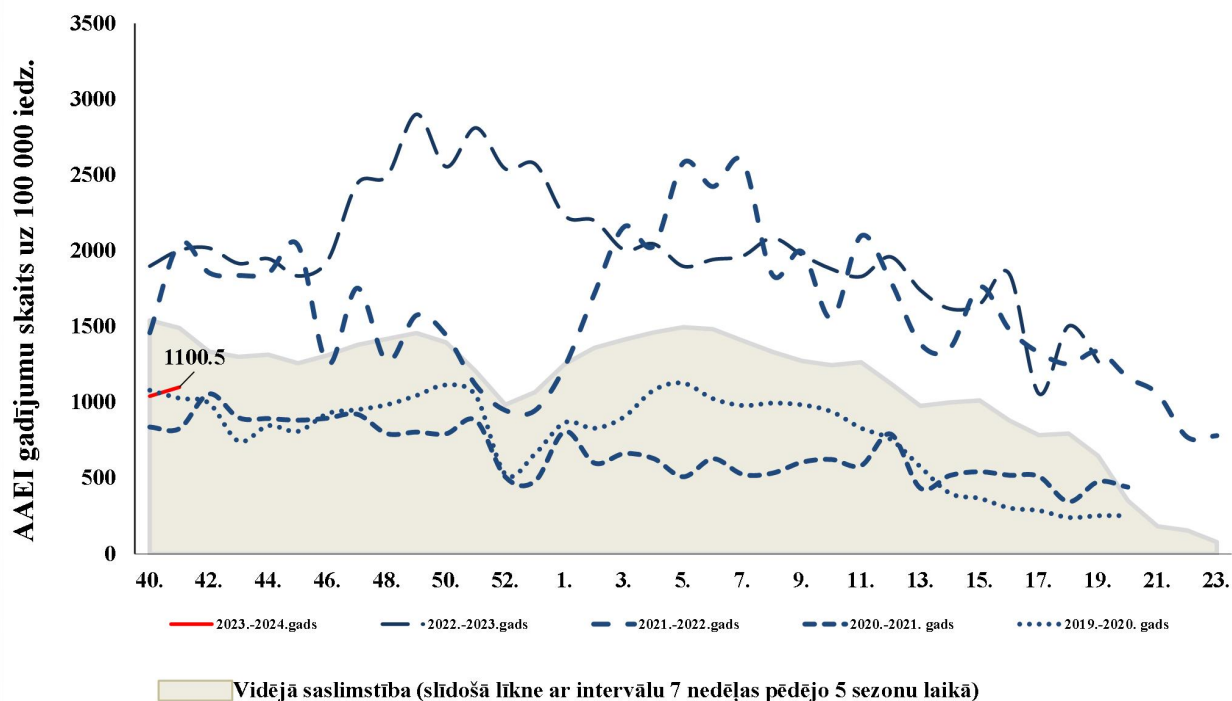


Gripas intensitāte atsevišķās vecuma grupās

Kopš sezonas sākuma ģimenes ārstu praksēs reģistrēti 13 gripas gadījumi. Šajā nedēļā gripas gadījumi reģistrēti 0 - 4, 5 – 15 un 15 – 64 gadu vecuma grupās. Lielākā gripas intensitāte reģistrēta 0 – 4 gadu vecuma grupā (87,6 gadījumi uz 100 000 iedz.).

Akūtas augšējo elpceļu infekcijas (AAEI) 2023.–2024. gadā un iepriekšējās sezonās

2023. gada 41. nedēļā pacientu vēršanās ambulatorajās ārstniecības iestādēs AAEI gadījumos nav mainījusies, salīdzinot ar 40. nedēļu (41. nedēļā – 1100,5 uz 100 000 iedz. un 40. nedēļā – 1041,1 uz 100 000 iedz.). Kopumā saslimstība ar AAEI šajā sezonā novērojama zemāka kā iepriekšējās sezonās.

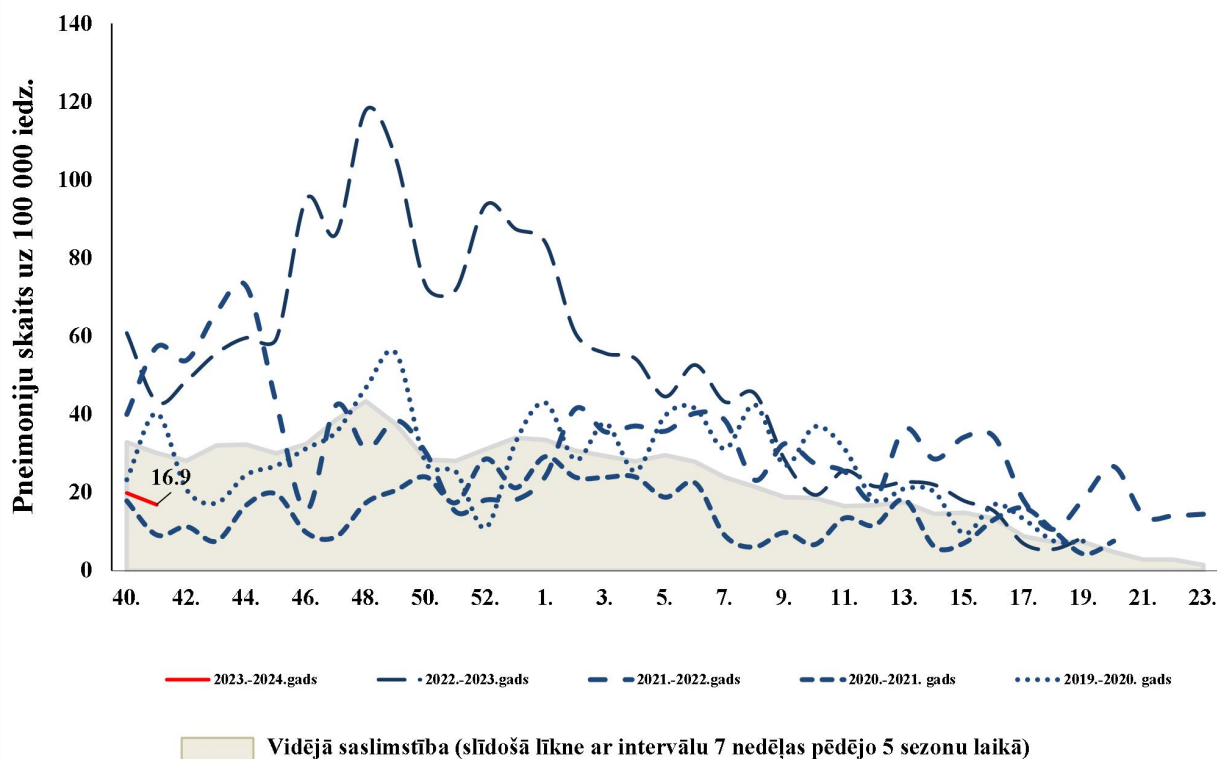


Akūtu augšējo elpceļu infekciju (AAEI) intensitāte atsevišķās vecuma grupās

Augstāka saslimstība ar citām AAEI 41. nedēļā reģistrēta bērniem 0 – 4 gadu vecuma grupā (4789,7 gadījumi uz 100 000 iedzīvotājiem). Šajā sezonā biežāk ar akūtām augšējo elpceļu infekcijām, līdzīgi kā iepriekšējās sezonās, slimoja bērni 0 – 4 gadu un 5 – 14 gadu vecuma grupā.

Pneimonijas 2023.–2024. gadā un iepriekšējās sezonās

41. nedēļā ambulatorajās iestādēs vēršusies 12 pacienti ar pneimoniju jeb 16,9 gadījumi uz 100 000 iedzīvotājiem, salīdzinājumā ar iepriekšējo nedēļu pacientu skaits samazinājies (40. nedēļā – 19,9 uz 100 000 iedz.).



Pneimoniju intensitāte atsevišķās vecuma grupās

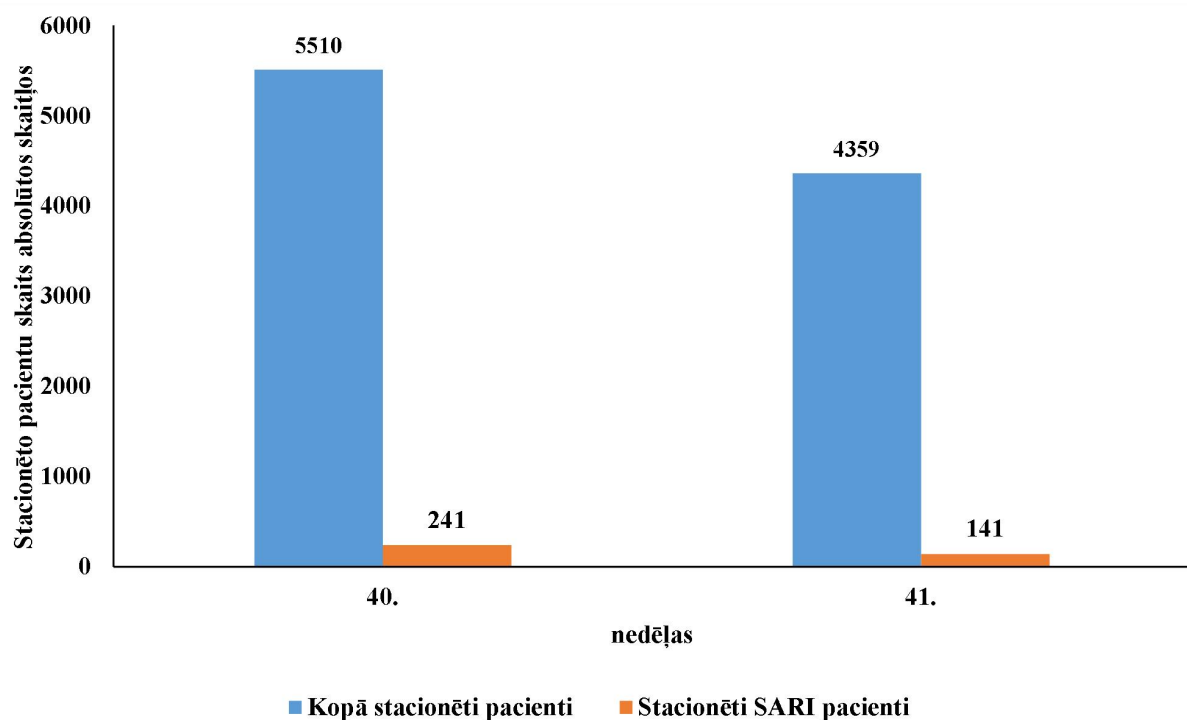
41. nedēļā vēršanās ambulatorajās ārstniecības iestādēs pneimoniju gadījumos novērojams visās vecuma grupās. Augstāka saslimstība ar pneimonijām 41. nedēļā reģistrēta bērniem 0 – 4 gadu vecuma grupā (58,4 gadījumi uz 100 000 iedz.).

STACIONĒTIE PACIENTI SMAGU AKŪTU RESPIRATORO INFEKCIJU (SARI) GADĪJUMOS

Stacionētie SARI pacienti 2023.–2024. gada sezonā

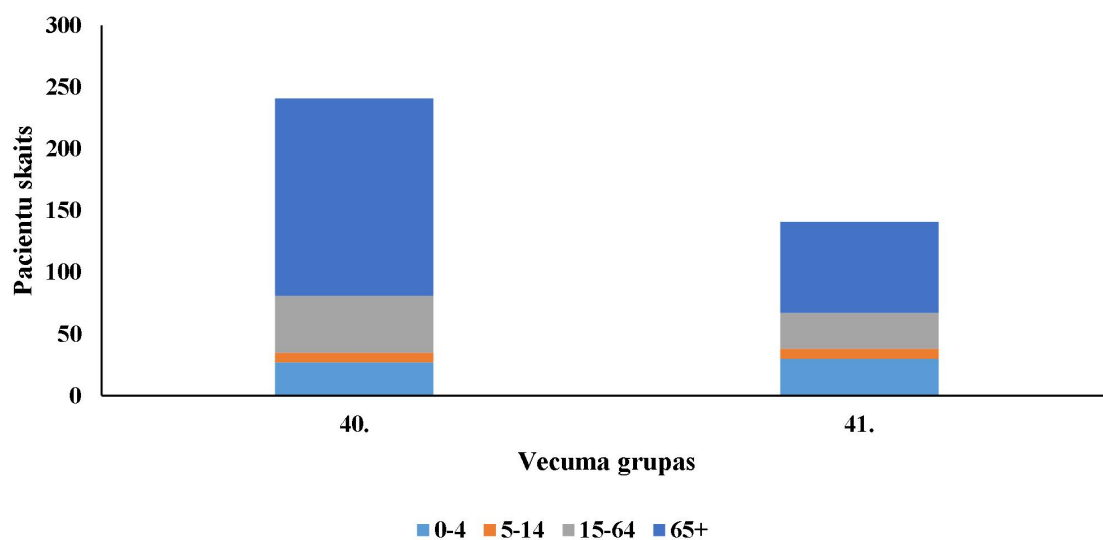
Lai novērtētu sezonālās gripas epidēmijas smagumu, katru sezonu monitoringā tiek iesaistītas slimnīcas visās administratīvajās teritorijās. Šajā sezonā ir iesaistītas 10 slimnīcas deviņās pilsētās. Šajā sezonā slimnīcas katru nedēļu ziņos, izmantojot Stacionāro ārstniecības iestāžu resursu informācijas sistēmu (SAIRIS), un sniegti dati ir apvienoti zem SARI uzraudzības.

2023. gada 41. nedēļā 10 stacionārajās ārstniecības iestādēs stacionēti 4359 pacienti, no kuriem 141 bija ar SARI. 330 pacienti tika testēti uz SARS-CoV-2, no kuriem 29 (8,8%) paraugos bija pozitīvs rezultāts, 59 pacienti tika testēti uz gripu, nevienā gadījumā netika konstatēts pozitīvs rezultāts, tāpat 20 SARI pacienti tika testēti uz respiratori sincitiālo vīrusu (RSV), kur nevienam pacientam nebija pozitīvs rezultāts.



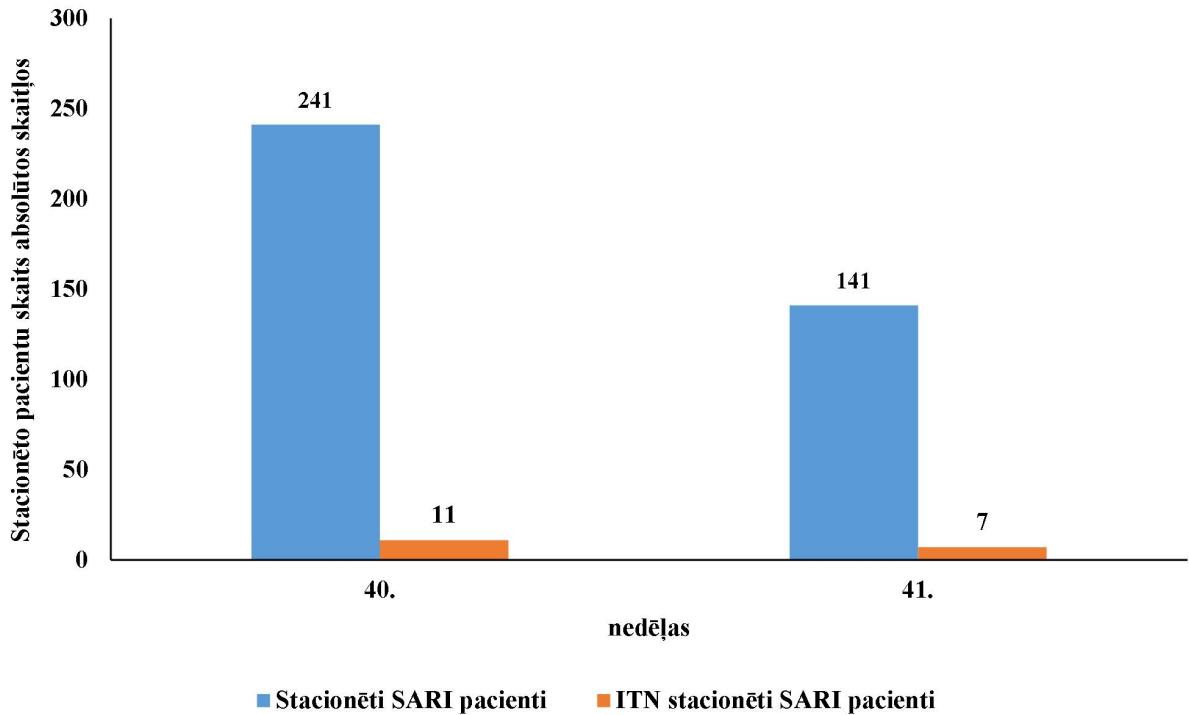
Stacionēti SARI pacienti pa vecuma grupām

Kopš sezonas sākuma kopā stacionēti 382 SARI pacienti: 57 (14,9%) pacienti 0–4 gadu, 16 (4,2%) pacienti 5–14 gadu, 75 (19,6%) pacienti 15–64 gadu un 234 (61,3%) pacienti 65+ gadu vecuma grupā.



Intensīvas terapijas nodaļā 41. nedēļā tika stacionēti 7 SARI pacienti (40. nedēļā - 11 pacienti), tika reģistrēti 11 nāves gadījumi pacientiem ar SARI.

Tika ziņots par 11 nāves gadījumiem pacientiem ar SARI – 3 Rīgas Austrumu klīniskās universitātes slimnīcā (RAKUS), 3 Paula Stradiņa klīniskās universitātes slimnīcā (PSKUS), 2 Daugavpils reģionālajā slimnīcā (DRS), 1 Jelgavas pilsētas slimnīcā, 1 Ziemeļkurzemes reģionālajā slimnīcā Ventspils filiālē un 1 Vidzemes slimnīcā.



VISPĀRĒJĀS UN PIRMSSKOLAS IZGLĪTĪBAS IESTĀŽU APMEKLĒJUMS

2023. gada 41. nedēļā (ceturtdien) vispārējās izglītības iestādēs apmeklēja vidēji 90,6% bērnu, kas par 1,7% mazāk nekā 40. nedēļā. Viszemākais vispārējās izglītības iestāžu apmeklējums reģistrēts Jēkabpilī (88,7%) un Jūrmalā (88,0%).

Vispārējās izglītības iestāžu apmeklējums 2023.-2024.gada epidēmiskajā sezonā											
Monitoringa pilsētas /nedēļas	Apmeklējumu īpatsvars no reģistrēto skolēnu skaita (%)										
	Daugavpils	Gulbenes novads	Jelgava	Jēkabpils	Jūrmala	Liepāja	Rēzekne	Rīga	Valmiera	Ventspils	Vidēji
40.	95.5	92.9	97.2	96.5	91.3	82.6	89.2	91.2	93.9	92.0	92.3
41.	90.6	94.3	98.5	88.7	89.4	88.0	89.7	89.3	92.0	91.9	90.6
Salīdzinājumā ar iepriekšējo nedēļu (±)	-5.0	1.4	1.3	-7.9	-1.9	5.4	0.5	-1.9	-1.9	-0.1	-1.7

2023. gada 41. nedēļā (ceturtdien) pirmsskolas izglītības iestādes apmeklēja vidēji 69,3% bērnu, kas ir par 3,3% mazāk nekā iepriekšējā nedēļā. Viszemākais pirmsskolas izglītības iestāžu apmeklējums reģistrēts Jēkabpilī (64,7%), Jūrmalā (64,5%) un Daugavpilī (68,4%).

Pirmsskolas izglītības iestāžu apmeklējums 2023.-2024.gada epidēmiskajā sezonā											
Monitoringa pilsētas /nedēļas	Apmeklējumu īpatsvars no reģistrēto bērnu skaita (%)										
	Daugavpils	Gulbenes novads	Jelgava	Jēkabpils	Jūrmala	Liepāja	Rēzekne	Rīga	Valmiera	Ventspils	Vidēji
40.	70.1	63.5	81.7	58.8	66.0	78.1	82.3	75.3	86.3	71.4	72.6
41.	68.4	65.1	71.8	61.7	64.5	71.0	83.1	71.5	79.1	67.7	69.3
Salīdzinājumā ar iepriekšējo nedēļu (±)	-1.7	1.6	-10.0	2.9	-1.5	-7.1	0.8	-3.7	-7.1	-3.6	-3.3

GRIPAS IZRAISĪTIE NĀVES GADĪJUMI

2023. gada 40. un 41. nedēļā nav saņemti paziņojumi par nāves gadījumiem pacientiem ar apstiprinātu gripu vai ar aizdomām par gripas infekciju.

VIRUSOLOĢIJAS DATI

SIA "Rīgas Austrumu klīniskās universitātes slimnīca" (RAKUS) Nacionālā mikrobioloģijas references laboratorijā (NMRL) kopš sezonas sākuma (2022. gada 40. nedēļa) izmeklēti 206 pacienta klīniskie paraugi. 2023. gada 41. nedēļā izmeklēti 103 paraugi, netika noteikti gripas vīrusi.

41. nedēļā noteikti sekojoši respiratorie vīrusi: rinovīrusi (12 – rinovīrusi 6, rinovīrusi/enterovīrusi nediferencējot 6), adenovīruss (1), paragripas vīruss nediferencējot (1) un respiratori sincitiālais vīruss nediferencējot (2).

Izmeklēto paraugu skaits un pozitīvo paraugu skaits sadalījumā pēc patogēniem

Nedēļas	A tipa gripa	B tipa gripa	Izmeklēto paraugu skaits	Paragripa (nediferencēts)	Izmeklēto paraugu skaits	Adenovīrusi	Izmeklēto paraugu skaits	Rinovīrusi	Izmeklēto paraugu skaits	hMPV	Izmeklēto paraugu skaits	Bokavīrusi	Izmeklēto paraugu skaits	Koronavīrusi	Izmeklēto paraugu skaits	Enterovīrusi	Izmeklēto paraugu skaits	RSV	Izmeklēto paraugu skaits	Citu ARVI pozitīvo paraugu skaits	Kopējais pozitīvo paraugu skaits	
40			103		30		29	3	27		29		27		27		27	1	103		4	4
41			103	1	32	1	33	12	31		32		31		31		31	2	104		16	16
Kopā	0	0	206	1	62	1	62	15	58	0	61	0	58	0	58	0	58	3	207	20	20	

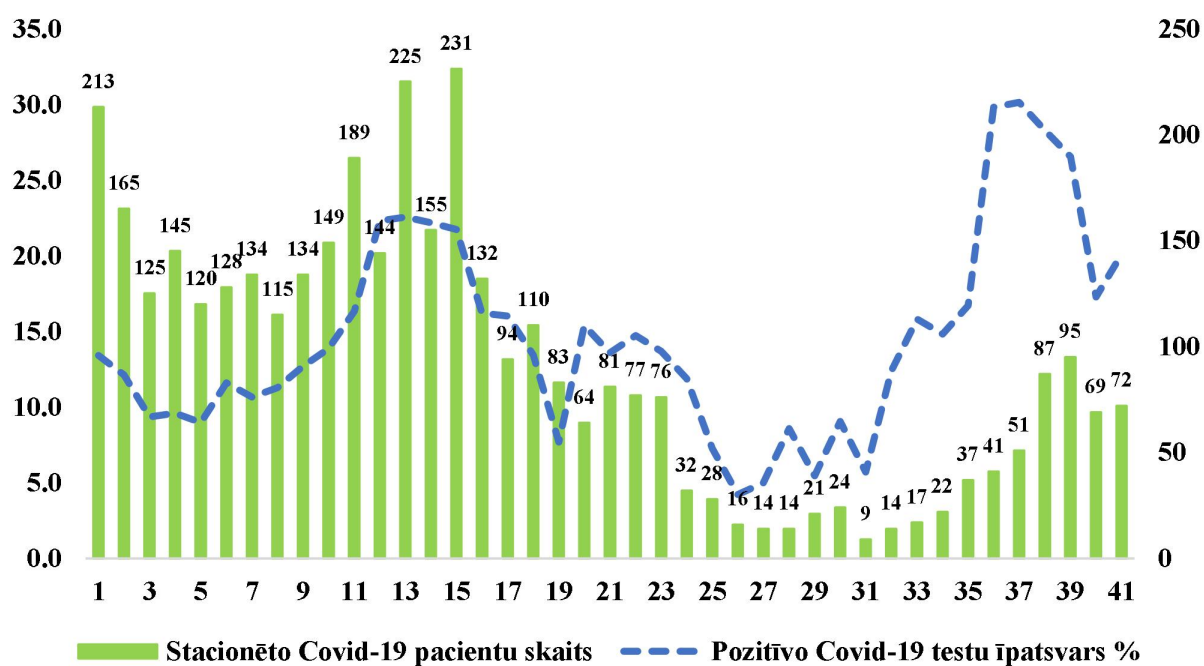
Pozitīvo paraugu īpatsvars (%) sadalījumā pēc patogēniem

Nedēļas	A tipa gripas īpatsvars (%)	B tipa gripas īpatsvars (%)	Gripas īpatsvars (%)	Paragripa (nediferencēts) īpatsvars (%)	Adenovīrusi īpatsvars (%)	Rinovīrusi īpatsvars (%)	hMPV īpatsvars (%)	Bokavīrusi īpatsvars (%)	Koronavīrusi īpatsvars (%)	Enterovīrusi īpatsvars (%)	RSV īpatsvars (%)
40.ned.	0.0	0.0	0.0	0.0	0.0	11.1	0.0	0.0	0.0	0.0	1.0
41.ned.	0.0	0.0	0.0	3.1	3.0	38.7	0.0	0.0	0.0	0.0	1.9
Kopā	0.0	0.0	0.0	1.6	1.6	25.9	0.0	0.0	0.0	0.0	1.4

41. nedēļā vērojams straujš rinovīrusu īpatsvara pieaugums salīdzinājumā ar iepriekšējo nedēļu.

COVID-19 INFEKCIJAS DATI

41. nedēļā Latvijā reģistrēti 72 jauni Covid-19 gadījumi, jaunatklāto Covid-19 gadījumu skaits samazinājies par 4,5% salīdzinājumā ar iepriekšējo nedēļu. Nedēļas laikā veikti 358 testi, kas par 11,6% mazāk nekā 40. nedēļā. Pozitīvo testu īpatsvars bija 20,1%, kas ir par 2,8% vairāk nekā 40. nedēļā. 41. nedēļā reģistrēti 2 nāves gadījumi Covid-19 pacientiem (40. nedēļā – 4 gadījumi). 41. nedēļā stacionēti 72 pacienti ar Covid-19 infekciju.



PVO EIROPAS REĢIONA GRIPAS UZRAUDZĪBAS TĪKLA INFORMĀCIJA

Eiropas gripas uzraudzības tīkla Flu News Europe ziņojums ¹

- Gripas aktivitāte saglabājās starpsezonu līmenī.
- Albānija, Bulgārija, Igaunija, Gruzija, Lietuva, Malta, Rumānija un Slovākija ziņoja par zemu gripas intensitāti, Luksemburga ziņoja par vidēju gripas intensitāti, bet Skotija ziņoja par reģionālo gripas aktivitāti.
- Agrīnās RSV aktivitātes pazīmes ir reģistrētas atsevišķās Reģiona daļās.

Pasaules veselības organizācijas Globāla gripas uzraudzības tīkla 2023. gada 2. oktobra 455. ziņojums ²

Valstīm ir ieteicams uzraudzīt gripas un SARS-CoV-2 vīrusu kopcirkulāciju. Valstis tiek mudināti uzlabot integrēto uzraudzību un pastiprināt savu gripas vakcinācijas kampaņu, lai novērstu smagas slimības un ar gripu saistītu hospitalizāciju. Ārstiem diferenciāldiagnozē jāņem vērā gripa, jo īpaši augsta riska grupām attiecībā uz gripu, un jāpārbauda un jāārstē saskaņā ar valsts vadlīnijām.

- Pasaulē gripas aktivitāte saglabājās zema līmenī.
- Okeānijā gripas aktivitāte samazinājās, kopā cirkulējot A(H1N1)pdm09, A(H3N2) un B gripas vīrusiem.
- Dienvidāfrikā gripas aktivitāte saglabājās zem sezonālā līmeņa pēc maksimuma sasniegšanas jūnija sākumā, lai gan pēdējās nedēļās ir palielinājies B/Viktorijas līnijas noteikto gadījumu skaits.
- Dienvidamerikas mērenā klimata joslā gripas noteikšanas līmenis kopumā saglabājās zems, vienlaikus cirkulējot A un B vīrusiem.
- Karību jūras reģiona valstīs gripas aktivitāte saglabājās zema līmenī.
- Centrālamerikas valstīs gripas aktivitāte samazinājās, dominējot B gripas vīrusiem un A(H1N1)pdm09 gripas vīrusiem.
- Dienvidamerikas tropu valstīs kopējā gripas aktivitāte bija zema, pārsvarā konstatējot A(H1N1)pdm09 un B gripas vīrusus.
- Tropiskajā Āfrikā visi sezonālās gripas vīrusa apakštipi cirkulēja vienlaikus. Vidusāfrikā un Austrumāfrikā joprojām konstatēts neliels gripas gadījumu skaits, bet dažās Rietumāfrikas valstīs tas pieauga.
- Dienvidāzijā gripas aktivitāte kopumā saglabājās zema līmeni, izņemot Bangladešu un Butānu, kur gripas aktivitāte bija augsta.
- Dienvidaustrumāzijā gripas aktivitāte saglabājās augstā līmenī, joprojām tiek ziņots par A(H1N1)pdm09 un A(H3N2) gripas vīrusiem.
- Ziemeļu puslodes mērenajās joslās gripas aktivitātes rādītāji ir zemā līmenī vai zem sezonālā sliekšņa vairumā ziņotāju valstu. Pārsvarā tika konstatēti A(H3N2) gripas vīrusi, A(H1N1)pdm09 un B gripas vīrusi.

Nacionālie gripas centri un citas nacionālās gripas laboratorijas no 107 valstīm, apgabaliem vai teritorijām no sešiem PVO reģioniem ziņoja FluNet laika posmā no 2023. gada 4. septembra līdz 2023. gada 17. septembrim (dati uz 2023. gada 29. septembrim). PVO GISRS laboratorijas šajā laika periodā pārbaudīja vairāk nekā 298 993 paraugus, un 7773 (2,6%) bija pozitīvi uz gripas vīrusiem. No tiem 6247 (80,4%) bija A tipa gripas vīrusi un 1526 (19,6%) – B tipa gripas vīrusi.

¹ <https://flunewseurope.org/>

² <https://www.who.int/teams/global-influenza-programme/surveillance-and-monitoring/influenza-updates/current-influenza-update>

**PVO Konsultatīvās sanāksmes 2023. gada 24. februāra ziņojums
par gripas vakcīnas sastāvu 2023.–2024. gada sezonai Ziemeļu puslodē.**

2023. gada 24. februārī notikušajā PVO Konsultatīvā sanāksmē tika apstiprināts vakcīnu sastāvs 2023.-2024. gada sezonai Ziemeļu puslodē.

PVO iesaka izmantot trīsvērtīgas vakcīnas 2023.-2024. gada gripas sezonā. Vakcīnās, kuru ražošanā tiek veikta izmantojot olas, jābūt šādiem komponentiem:

- *A/Victoria/4897/2020 (H1N1)pdm09*-līdzīgs vīruss;
- *A/Darwin/9/2021 (H3N2)*-līdzīgs vīruss;
- *B/Austria/1359417/2021 (B/Victoria lineage)*-līdzīgs vīruss un

Vakcīnās, kas tiek ražotas izmantojot šūnas jeb rekombinantās vakcīnās, jāiekļauj:

- *A/Wisconsin/67/2022 (H1N1)pdm09*-līdzīgs vīruss;
- *A/Darwin/6/2021 (H3N2)*- līdzīgs vīruss;
- *B/Austria/1359417/2021 (B/Victoria lineage)*-līdzīgs vīruss un

PVO iesaka, izmantotojot četrvērtīgas vakcīnas (šūnas jeb rekombinantās vakcīnās vai vakcīnas, kuru ražošanā tiek veikta izmantojot olas) 2023. - 2024. gada gripas sezonā, kā B/Yamagata cilts komponentu iekļaut tālāk norādīto:

- *B/Phuket/3073/2013 (B/Yamagata lineage)* -līdzīgs vīruss;

Pilns ziņojums par 2023. gada 24. februāra lēmumu ir publicēts PVO interneta vietnē ³.

³ <https://www.who.int/publications/m/item/recommended-composition-of-influenza-virus-vaccines-for-use-in-the-2023-2024-northern-hemisphere-influenza-season>

PAR GRIPAS MONITORINGU

2023.–2024. gada sezonā monitoringā ir iesaistītas 44 ģimenes ārstu prakses (ĢĀP) desmit administratīvajās teritorijās – Liepāja, Ventspils (Kurzeme), Daugavpils, Rēzekne (Latgale), Jūrmala (Pierīga), Valmiera, Gulbenes novadā (Vidzeme), Jēkabpils, Jelgava (Zemgale) un Rīga.

Kopējais reģistrēto pacientu skaits atlasītajās ĢĀP – 75 404 jeb 4,0 % no Latvijas iedzīvotāju populācijas un 7,3% no monitoringa populācijas. ĢĀP katru nedēļu sniedz datus par pacientu skaitu, kas vērsušies pēc medicīniskās palīdzības ārsta praksē gripas, Covid-19, citu AAEI un pneimoniju gadījumos, norādot pacientu skaitu pa vecuma grupām: 0-4, 5-14, 15-64 un 65un> gadi. Pēc ĢĀP sniegtās informācijas tiek aprēķināta gripas izplatības intensitāte pa teritorijām un pa vecuma grupām.

Lai novērtētu sezonālās gripas epidēmijas smagumu, katru sezonu monitoringā tiek iesaistītas slimnīcas visās administratīvajās teritorijās. Šajā sezonā ir iesaistītas 10 slimnīcas deviņās pilsētās. Šajā sezonā slimnīcas katru nedēļu ziņos, izmantojot Stacionāro ārstniecības iestāžu resursu informācijas sistēmu (SAIRIS), un sniegti dati ir apvienoti zem SARI uzraudzības.

2023.–2024. gada sezonā monitoringā tiks iesaistītas 63 izglītības iestādes (30 skolas un 33 pirmsskolas) 10 administratīvajās teritorijās, kas informēs par bērnu un skolēnu apmeklējumu katru nedēļu ceturtdien.

Virusoloģijas dati par cirkulējošiem elpceļu vīrusiem tiek saņemti no SIA „Rīgas Austrumu klīniskās universitātes slimnīca” (RAKUS) Nacionālās mikrobioloģijas referenes laboratorijas (NMRL). Pārskatā tiek iekļauta informācija par izmeklēto klīnisko paraugu skaitu, kas tiek izmeklēti NMRL ar polimerāzes ķēdes reakcijas (RL-PĶR) un Mutliplex metodi elpceļu vīrusu noteikšanai. NMRL paraugi tiek saņemti no Rīgas stacionārajām ārstniecības iestādēm, no reģionālajām slimnīcām, kā arī no citām, ambulatorajām iestādēm..

<p>Materiālu sagatavoja: SLIMĪBU PROFILAKSES UN KONTROLES CENTRA Infekcijas slimību uzraudzības un imunizācijas nodaļas epidemioloģe Kate Karolīna Tomašūna.</p> <p>2023.–2024. gada sezonas AAEI un gripas monitoringa 2023. gada 41. nedēļā datus sniedza:</p> <ul style="list-style-type: none"> • 41 ģimenes ārstu prakse (reģistrēto pacientu skaits 70875 jeb 6,9% no iedzīvotāju skaita monitoringa iekļautajās pilsētās; 3,8 % no Latvijas iedzīvotāju skaita) • 10 stacionārās ārstniecības iestādes <p>Izmantoti SIA Rīgas Austrumu klīniskās universitātes slimnīcas (RAKUS) Nacionālās mikrobioloģijas referenes laboratorijas dati.</p> <p>Pateicamies visiem monitoringa dalībniekiem par sniegto informāciju.</p> <p>Datu pārpublicēšana un citēšana – atsauce uz Slimību profilakses un kontroles centra “Epidemioloģijas biļetenu” ir obligāta.</p>
--