



Slimību profilakses un kontroles centrs

Duntes iela 22, Rīga, LV-1005, tālr. 67501590, fakss 67501591, e-pasts pasts@spkc.gov.lv

EPIDEMIOLOĢIJAS BIĻETENS

Nr. 34 (1850)

2023. gada 26.oktobrī

Gripa, Covid-19 un citas akūtas augšējo elpceļu infekcijas 2023.– 2024. gada sezonā

Saturs

KOPSAVILKUMS PAR 2023. GADA 42. NEDĒĻU	1
GRIPA UN CITAS ELPCEĻU INFEKCIJAS AMBULATORAJĀS IESTĀDĒS	2
STACIONĒTIE PACIENTI SMAGU AKŪTU RESPIRATORO INFEKCIJU (SARI) GADĪJUMOS	6
VISPĀRĒJĀS UN PIRMSSKOLAS IZGLĪTĪBAS IESTĀŽU APMEKLĒJUMS	7
GRIPAS IZRAISĪTIE NĀVES GADĪJUMI	8
VIRUSOLOĢIJAS DATI	8
COVID-19 INFEKCIJAS DATI	9
PVO EIROPAS REĢIONA GRIPAS UZRAUDZĪBAS TĪKLA INFORMĀCIJA	10
PAR GRIPAS MONITORINGU	12

KOPSAVILKUMS PAR 2023. GADA 42. NEDĒĻU

2023. gada 42. nedēļā (16.10. – 22.10.) informācija par pacientu skaitu, kas vērsušies ambulatorajās ārstniecības iestādēs akūtu elpceļu infekciju gadījumos, saņemta no 40 ģimenes ārstu praksēm. Pacientu ar elpceļu infekcijām īpatsvars veido 20% no kopējā pacientu skaita, kas vērsušies ambulatorajās iestādēs 42. nedēļā (41. nedēļā – 17%).

Ģimenes ārstu praksēs (turpmāk - ĢĀP) ar akūtu augšējo elpceļu infekcijas (turpmāk – AA EI) simptomiem kopā bija vērsušies 872 pacienti jeb vidēji 1249,6 uz 100 000 iedzīvotājiem (41. nedēļā – 1100,5 uz 100 000 iedzīvotājiem). Augstāka saslimstība ar AA EI reģistrēta bērniem 0 – 4 gadu vecuma grupā (6123,1 uz 100 000 iedz.).

2023. gada 42. nedēļā ambulatorajās ārstniecības iestādēs reģistrēti 6 klīniskie gripas gadījumi jeb vidēji 8,6 gadījumi uz 100 000 iedz. Gadījumi reģistrēti Valmierā (35,5 gadījumi uz 100 000 iedz.), Liepājā (17,2 gadījumi uz 100 000), Daugavpilī (10,6 uz 100 000) un Rīgā (9,5 uz 100 000). Augstākā saslimstība reģistrēta 5 – 14 gadu vecuma grupā (37,1 gadījums uz 100 000 iedz.).

Pneimoniju gadījumos ĢĀP vērsušies 26 pacienti jeb vidēji 37,3 gadījumi uz 100 000 iedzīvotājiem (41. nedēļā 16,9 uz 100 000 iedz.). Augstākā saslimstība ar pneimoniju reģistrēta bērniem 0 – 4 gadu vecuma grupā (209,1 gadījums uz 100 000 iedz.).

Kopā saņemti ziņojumi no 10 slimnīcām par 4302 hospitalizētiem pacientiem, no kuriem 161 (3,7%) tika noteikti SARI (smagas akūtas respiratoras infekcijas) simptomi. No tiem 7 (4,3%) tika ievietoti intensīvās terapijas nodaļā (ITN). 77 pacienti tika testēti uz gripu, 1 (1,3%) gadījumā tika konstatēta A tipa gripa. Savukārt no 402 pacientiem, kuri slimnīcās tika testēti uz

SARS-CoV-2 klātbūtni, 56 (13,9%) pacientiem tika apstiprināta Covid-19 infekcija, tāpat arī 11 pacienti tika testēti uz respiratori sincitiālo vīrusu (RSV), kur 1 (9,1%) gadījumā bija pozitīvs rezultāts.

Vispārējās izglītības iestādes 42. nedēļā apmeklēja vidēji 90,7% reģistrēto bērnu un pirmsskolas izglītības iestādes vidēji 70,3% reģistrēto bērnu (41. nedēļā respektīvi – 90,6% un 69,3%).

Virusoloģijas dati

SIA “Rīgas Austrumu klīniskās universitātes slimnīca” (RAKUS) Nacionālā mikrobioloģijas references laboratorijā (NMRL) 2023. gada 42. nedēļā izmeklēti 113 klīniskie paraugi. Nevienu gadījumā gripa netika noteikta.

16 gadījumos konstatēti šādi elpceļu vīrusi: rinovīrusi (7), adenovīrusi (6), respiratori sincitiālais vīrus (RSV) (2) un sezonālie koronavīrusi (1).

42. nedēļā Latvijā laboratoriski apstiprināti 90 Covid-19 gadījumi, kas ir par 25,0% vairāk nekā 41. nedēļā. Salīdzinājumā ar 41. nedēļu SARS-CoV-2 pozitīvo paraugu īpatsvars palielinājies par 4,0%.

GRIPA UN CITAS ELPCEĻU INFEKCIJAS AMBULATORAJĀS IESTĀDĒS

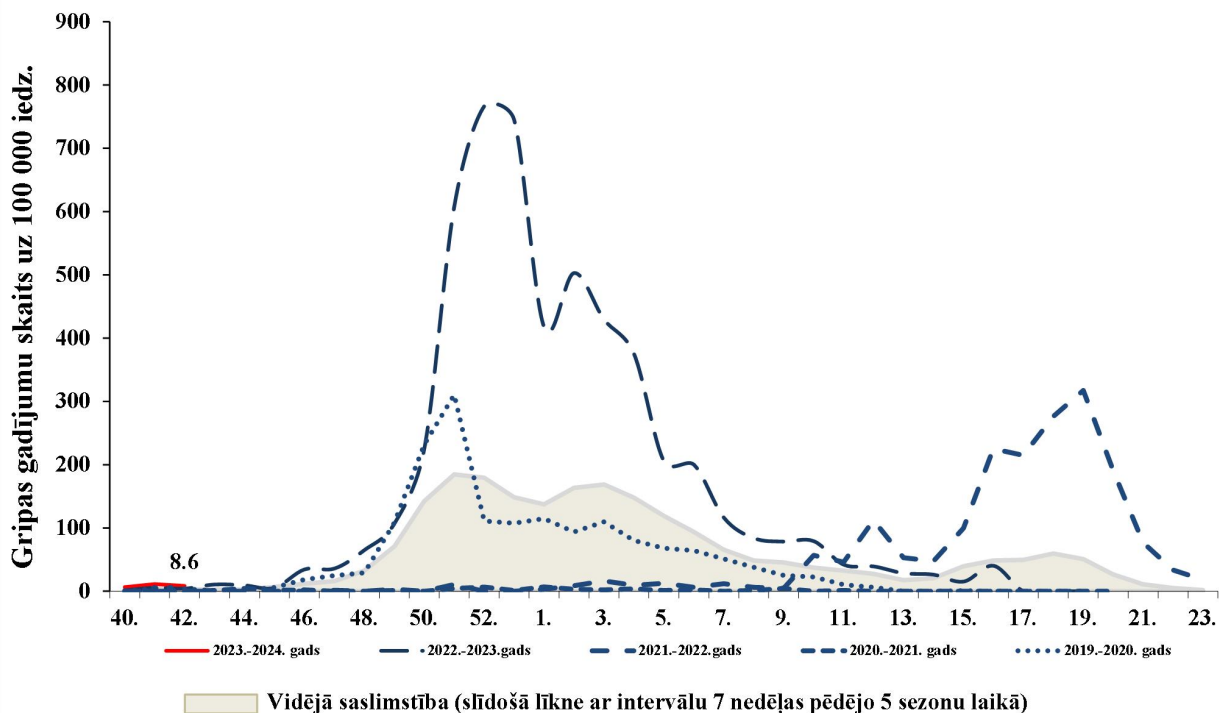
Gripas intensitāte administratīvajās teritorijās 2022.–2023. un 2023.–2024. gada sezonā

2023. gada 42. nedēļā tika ziņots par 6 klīniskiem gripas gadījumiem jeb vidēji 8,6 gadījumi uz 100 000 iedz. Gadījumi reģistrēti Valmierā (35,5 gadījumi uz 100 000 iedz.), Liepājā (17,2 gadījumi uz 100 000), Daugavpilī (10,6 uz 100 000) un Rīgā (9,5 uz 100 000).

Teritorija	2022.–2023. (nedēļas)																2023.–2024. (nedēļas)						
	40.	42.	44.	46.	48.	50.	52.	02.	04.	06.	08.	10.	12.	14.	16.	18.	20.	40.	42.	44.	46.	48.	
Daugavpils																							
Gulbenes nov.																							
Jelgava																							
Jēkabpils nov.																							
Jūrmala																							
Liepāja																							
Rēzekne																							
Rīga																							
Valmieras nov.																							
Ventspils																							
Vidēji Latvijā																							
	0 - gripas gadījumi netika reģistrēti										200 - 399 uz 100 000 iedz.					- vidēja							
	< 100 uz 100 000 iedz. - ļoti zema										400 - 599 uz 100 000 iedz.					- augsta							
	100 - 199 uz 100 000 iedz. - zema										> 600 uz 100 000 iedz.					- ļoti augsta							

Gripas intensitāte 2023.–2024. gadā un iepriekšējās sezonās

Kopš sezonas sākuma (2023. gada 40. nedēļa) Latvijā ĢĀP tiek reģistrēti sporādiskie klīniski apstiprinātie gripas gadījumi. Tāpat kā pagājušo sezonu attiecīgajā laika periodā Latvijā gripas aktivitāte ir ļoti zema. Vidējā gripas izplatības intensitāte 2023. gada 42. nedēļā – 8,6 gadījumi uz 100 000 iedzīvotājiem.

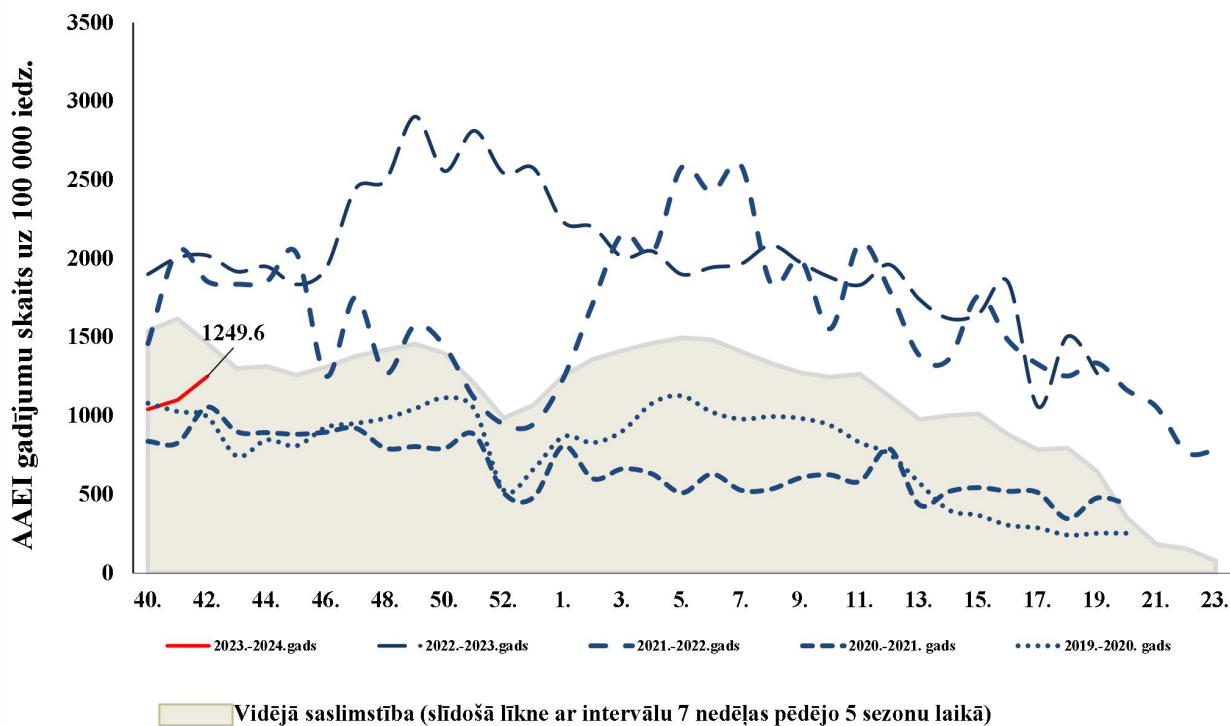


Gripas intensitāte atsevišķās vecuma grupās

Kopš sezonas sākuma ģimenes ārstu praksēs reģistrēti 19 gripas gadījumi. Šajā nedēļā gripas gadījumi reģistrēti 5 – 14, 15 – 64 un 65+ gadu vecuma grupās. Lielākā gripas intensitāte reģistrēta 5-14 gadu vecuma grupā (37,1 gadījums uz 100 000 iedz.).

Akūtas augšējo elpceļu infekcijas (AAEI) 2023.–2024. gadā un iepriekšējās sezonās

2023. gada 42. nedēļā pacientu vēršanās ambulatorajās ārstniecības iestādēs AAEI gadījumos ir palielinājusies, salīdzinot ar 41. nedēļu (41. nedēļā – 1100,5 uz 100 000 iedz. un 42. nedēļā – 1249,6 uz 100 000 iedz.). Kopumā saslimstība ar AAEI šajā sezonā novērojama zemāka kā iepriekšējās divās sezonās.

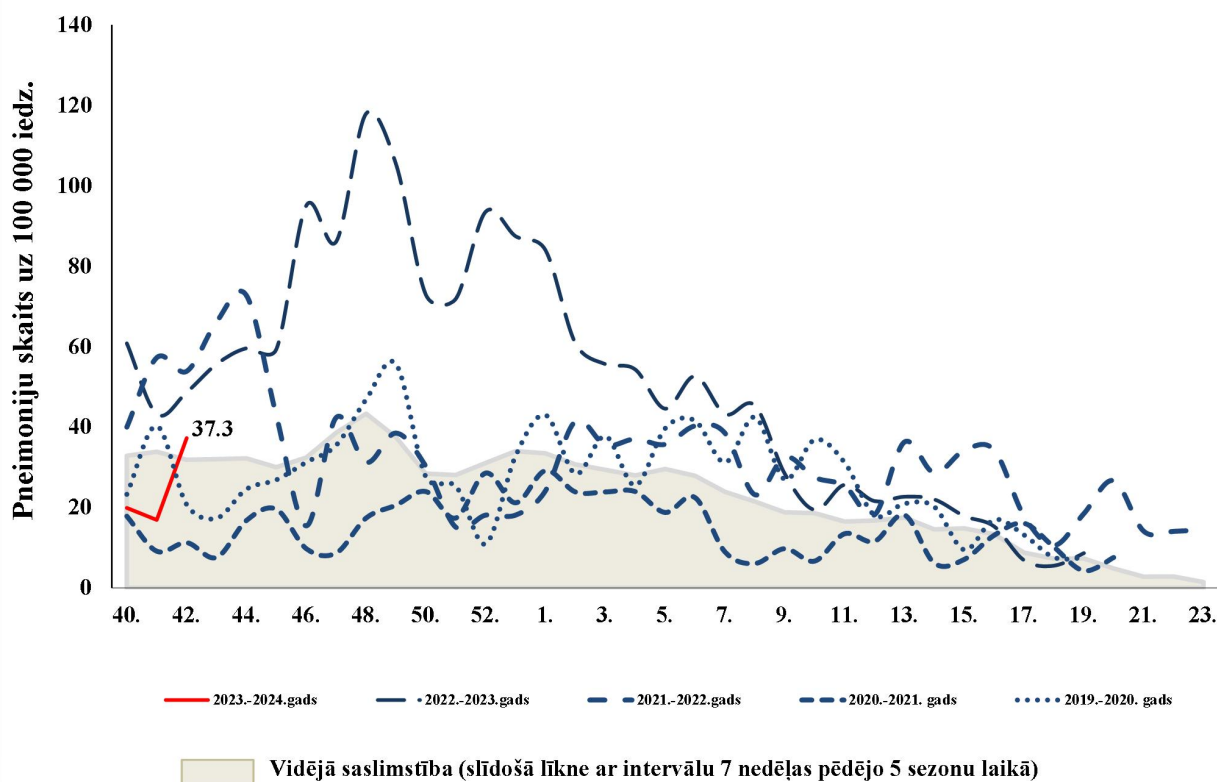


Akūtu augšējo elpceļu infekciju (AAEI) intensitāte atsevišķās vecuma grupās

Augstāka saslimstība ar citām AAEI 42. nedēļā reģistrēta bērniem 0 – 4 gadu vecuma grupā (6123,1 gadījums uz 100 000 iedzīvotājiem). Šajā sezonā biežāk ar akūtām augšējo elpceļu infekcijām, līdzīgi kā iepriekšējās sezonās, slimoja bērni 0 – 4 gadu un 5 – 14 gadu vecuma grupā.

Pneimonijas 2023.–2024. gadā un iepriekšējās sezonās

42. nedēļā ambulatorajās iestādēs vēršusies 26 pacienti ar pneimoniju jeb 37,3 gadījumi uz 100 000 iedzīvotājiem, salīdzinājumā ar iepriekšējo nedēļu pacientu skaits palielinājies (41. nedēļā – 16,9 uz 100 000 iedz.).



Pneimoniju intensitāte atsevišķās vecuma grupās

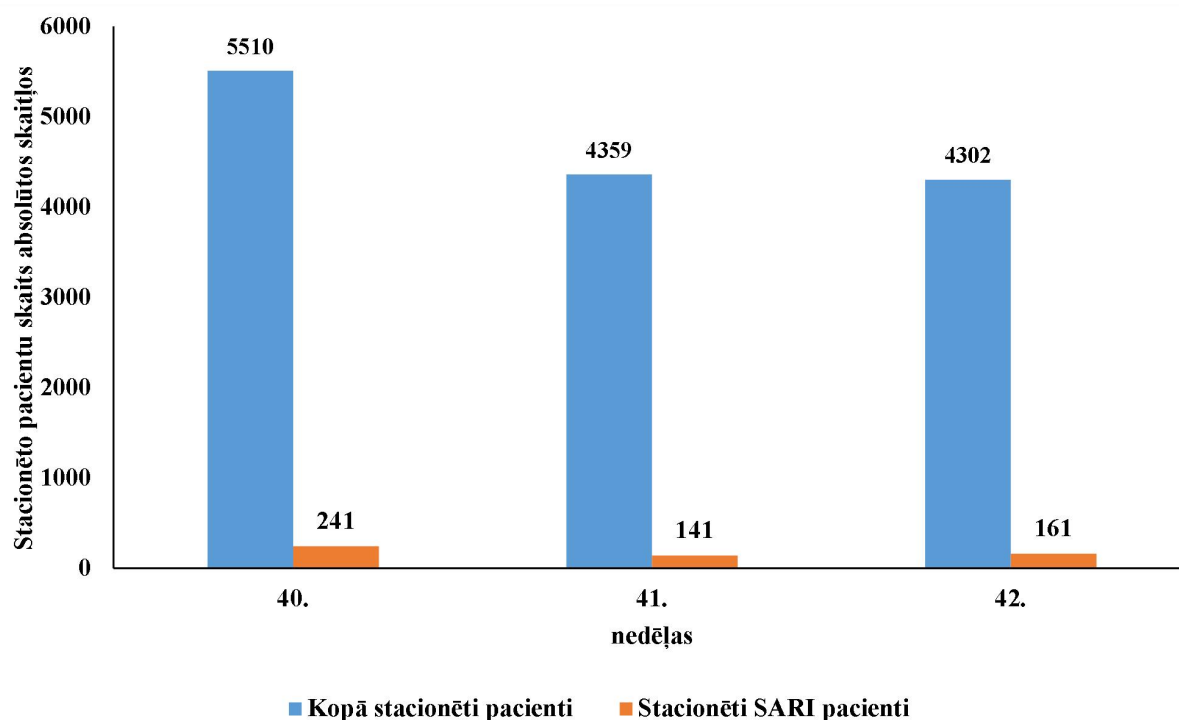
42. nedēļā vēršanās ambulatorajās ārstniecības iestādēs pneimoniju gadījumos novērojams visās vecuma grupās. Augstāka saslimstība ar pneimonijām 42. nedēļā reģistrēta bērniem 0 – 4 gadu vecuma grupā (209,1 gadījums uz 100 000 iedz.).

STACIONĒTIE PACIENTI SMAGU AKŪTU RESPIRATORO INFEKCIJU (SARI) GADĪJUMOS

Stacionētie SARI pacienti 2023.–2024. gada sezonā

Lai novērtētu sezonālās gripas epidēmijas smagumu, katru sezonu monitoringā tiek iesaistītas slimnīcas visās administratīvajās teritorijās. Šajā sezonā ir iesaistītas 10 slimnīcas deviņās pilsētās. Šajā sezonā slimnīcas katru nedēļu ziņos, izmantojot Stacionāro ārstniecības iestāžu resursu informācijas sistēmu (SAIRIS), un sniegti dati ir apvienoti zem SARI uzraudzības.

2023. gada 42. nedēļā 10 stacionārajās ārstniecības iestādēs stacionēti 4302 pacienti, no kuriem 161 bija ar SARI.

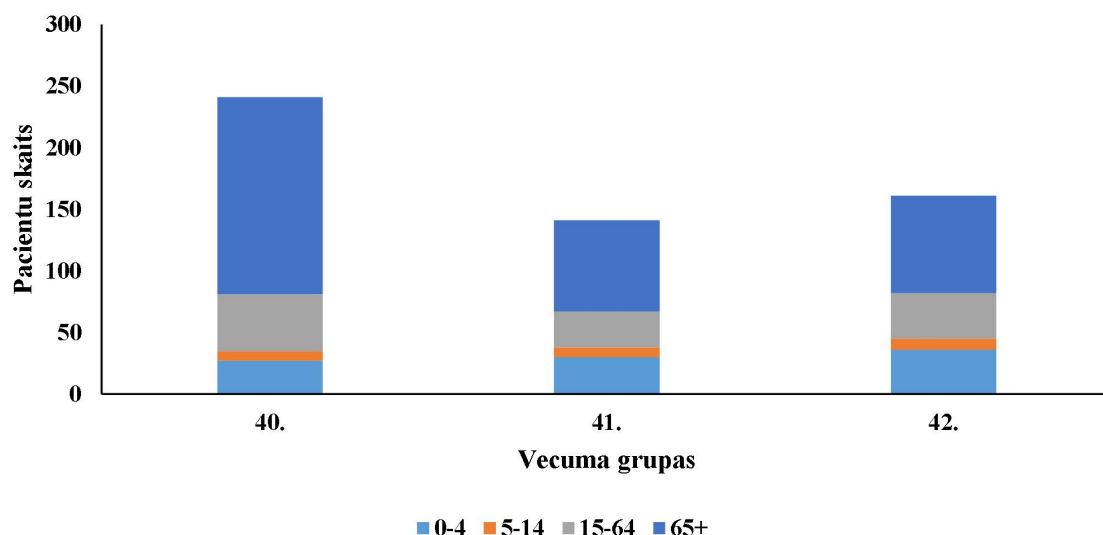


42. nedēļā stacionāros 402 pacienti tika testēti uz SARS-CoV-2, no kuriem 56 (13,9%) paraugos bija pozitīvs rezultāts, 77 pacienti tika testēti uz gripu, 1 (1,3%) gadījumā tika konstatēts *A tipa* gripas vīruss, tāpat 11 SARI pacienti tika testēti uz respiratori sincitiālo vīrusu (RSV), kur 1 (9,1%) pacientam bija pozitīvs rezultāts.

Nedēļas	Testēti SARI uz Gripu	Pozitīvi uz gripu	Gripas īpatsvars (%)	Testēti SARI uz SARS-CoV-2	Pozitīvi uz SARS-CoV-2	Covid-19 īpatsvars (%)	Testēti SARI uz RSV	Pozitīvi uz RSV	RSV īpatsvars (%)	Pozitīvo paraugu skaits
40.	51	0	0.0	357	16	4.5	13	0	0.0	16
	59	0	0.0	330	29	8.8	20	0	0.0	29
42.	77	1	1.3	402	56	13.9	11	1	9.1	58
Kopā	187	1	0.5	1089	101	9.3	44	1	2.3	103

Stacionēti SARI pacienti pa vecuma grupām

Kopš sezonas sākuma kopā stacionēti 543 SARI pacienti: 93 (17,1%) pacienti 0–4 gadu, 25 (4,6%) pacienti 5–14 gadu, 112 (20,6%) pacienti 15–64 gadu un 313 (57,6%) pacienti 65+ gadu vecuma grupā. Intensīvas terapijas nodaļā 42. nedēļā tika stacionēti 7 SARI pacienti (41. nedēļā - 7 pacienti) – 2 pacienti 15 – 64 gadu vecuma grupā un 5 pacienti vecumā virs 65 gadiem.



VISPĀRĒJĀS UN PIRMSSKOLAS IZGLĪTĪBAS IESTĀŽU APMEKLĒJUMS

2023. gada 42. nedēļā (ceturtdien) vispārējās izglītības iestādēs apmeklēja vidēji 90,7% bērnu, salīdzinājumā ar 41. nedēļu apmeklējuma īpatsvars nav izmainījies. Viszemākais vispārējās izglītības iestāžu apmeklējums reģistrēts Liepājā (84,3%).

Vispārējās izglītības iestāžu apmeklējums 2023.-2024.gada epidēmiskajā sezonā											
Monitoringa pilsētas /nedēļas	Apmeklējumu īpatsvars no reģistrēto skolēnu skaita (%)										
	Daugavpils	Gulbenes novads	Jelgava	Jēkabpils	Jūrmala	Liepāja	Rēzekne	Rīga	Valmiera	Ventspils	Vidēji
40.	95.5	92.9	97.2	96.5	91.3	82.6	89.2	91.2	93.9	92.0	92.3
41.	90.6	94.3	98.5	88.7	89.4	88.0	89.7	89.3	92.0	91.9	90.6
42.	91.1	93.0	94.8	88.0	94.9	84.3	87.2	89.0	94.4	93.0	90.7
Salīdzinājumā ar iepriekšējo nedēļu (±)	0.5	-1.3	-3.7	-0.7	5.6	-3.7	-2.5	-0.3	2.4	1.1	0.1

2023. gada 42. nedēļā (ceturtdien) pirmsskolas izglītības iestādēs apmeklēja vidēji 70,3% bērnu, kas ir par 1,0% vairāk nekā iepriekšējā nedēļā. Viszemākais pirmsskolas izglītības iestāžu apmeklējums reģistrēts Jēkabpilī (%).

Pirmsskolas izglītības iestāžu apmeklējums 2023.-2024.gada epidēmiskajā sezonā											
Monitoringa pilsētas /nedēļas	Apmeklējumu īpatsvars no reģistrēto bērnu skaita (%)										
	Daugavpils	Gulbenes novads	Jelgava	Jēkabpils	Jūrmala	Liepāja	Rēzekne	Rīga	Valmiera	Ventspils	Vidēji
40.	70.1	63.5	81.7	58.8	66.0	78.1	82.3	75.3	86.3	71.4	72.6
41.	68.4	65.1	71.8	61.7	64.5	71.0	83.1	71.5	79.1	67.7	69.3
42.	68.9	69.8	72.2	59.3	71.1	73.1	83.1	71.8	70.1	70.0	70.3
Salīdzinājumā ar iepriekšējo nedēļu (±)	0.5	4.8	0.4	-2.4	6.6	2.1	0.0	0.3	-9.0	2.3	1.0

GRIPAS IZRAISĪTIE NĀVES GADĪJUMI

Kopš sezonas sākuma (2023. gada 40. nedēļas) nav saņemti paziņojumi par nāves gadījumiem pacientiem ar apstiprinātu gripu vai ar aizdomām par gripas infekciju.

VIRUSOLOĢIJAS DATI

SIA "Rīgas Austrumu klīniskās universitātes slimnīca" (RAKUS) Nacionālā mikrobioloģijas references laboratorijā (NMRL) kopš sezonas sākuma (2022. gada 40. nedēļa) izmeklēti 206 pacienta klīniskie paraugi. 2023. gada 42. nedēļā izmeklēti 113 paraugi, netika noteikti gripas vīrusi.

42. nedēļā noteikti sekojoši respiratorie vīrusi: rinovīrusi (7), adenovīrusi (6), respiratori sincitiālais vīrus (RSV) (2) un sezonālie koronavīrusi (1)

Izmeklēto paraugu skaits un pozitīvo paraugu skaits sadalījumā pēc patogēniem

Nedēļas	A tipa gripa	B tipa gripa	Izmeklēto paraugu skaits	Paragripa (nediferencēts)	Izmeklēto paraugu skaits	Adenovīrusi	Izmeklēto paraugu skaits	Rinovīrusi	Izmeklēto paraugu skaits	hMPV	Izmeklēto paraugu skaits	Bokavīrusi	Izmeklēto paraugu skaits	Koronavīrusi	Izmeklēto paraugu skaits	Enterovīrusi	Izmeklēto paraugu skaits	RSV	Izmeklēto paraugu skaits	Cītu ARVI pozitīvo paraugu skaits	Kopējais pozitīvo paraugu skaits
40			103		30		29	3	27		29		27		27		27	1	103	4	4
41			103	1	32	1	33	12	31		32		31		31		31	2	104	16	16
42			113		41	6	42	7	40		41		40	1	40		40	2	113	16	16
Kopā	0	0	319	1	103	7	104	22	98	0	102	0	98	1	98	0	98	5	320	36	36

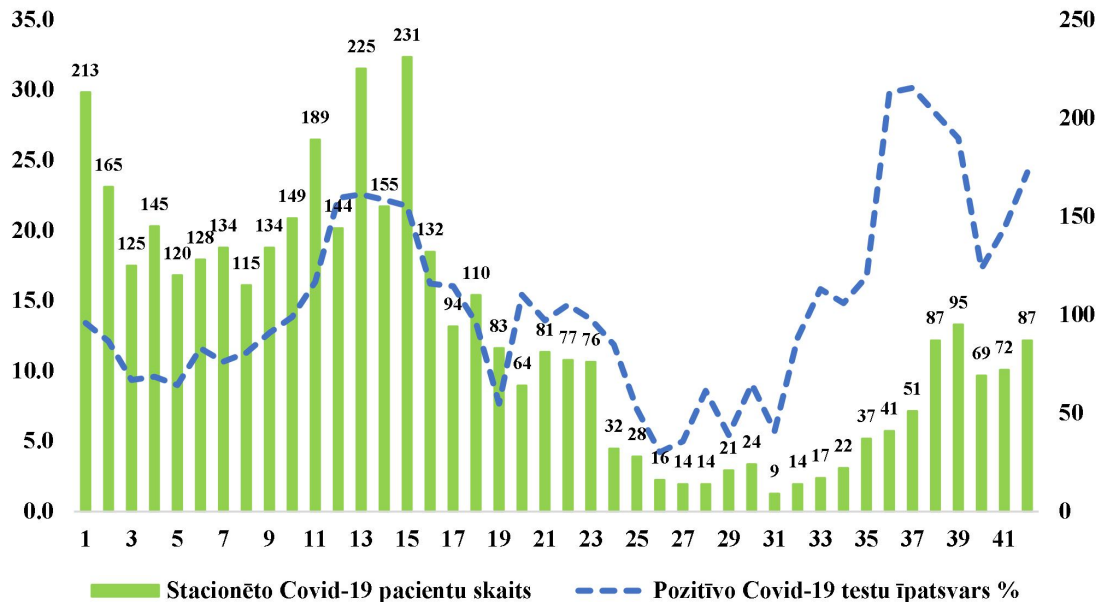
Pozitīvo paraugu īpatsvars (%) sadalījumā pēc patogēniem

Nedēļas	A tipa gripas īpatsvars (%)	B tipa gripas īpatsvars (%)	Gripas īpatsvars (%)	Paragripa (nediferencēts) īpatsvars (%)	Adenovīrusi īpatsvars (%)	Rinovīrusi īpatsvars (%)	hMPV īpatsvars (%)	Bokavīrusi īpatsvars (%)	Koronavīrusi īpatsvars (%)	Enterovīrusi īpatsvars (%)	RSV īpatsvars (%)
40.ned.	0.0	0.0	0.0	0.0	0.0	11.1	0.0	0.0	0.0	0.0	1.0
41.ned.	0.0	0.0	0.0	3.1	3.0	38.7	0.0	0.0	0.0	0.0	1.9
42.ned.	0.0	0.0	0.0	0.0	14.3	17.5	0.0	0.0	2.5	0.0	1.8
Kopā	0.0	0.0	0.0	1.0	6.7	22.4	0.0	0.0	1.0	0.0	1.6

42. nedēļā vērojams augsts adenovīrusu un rinovīrusu īpatsvars.

COVID-19 INFEKCIJAS DATI

42. nedēļā Latvijā reģistrēti 90 jauni Covid-19 gadījumi, jaunatklāto Covid-19 gadījumu skaits palielinājies par 25,0% salīdzinājumā ar iepriekšējo nedēļu. Nedēļas laikā veikti 373 testi, kas ir par 4,2% vairāk nekā 41. nedēļā. Pozitīvo testu īpatsvars bija 24,1%, kas ir par 4,0% vairāk nekā 41. nedēļā. 42. nedēļā reģistrēti 6 nāves gadījumi Covid-19 pacientiem (41. nedēļā – 2 gadījumi). 42. nedēļā stacionēti 87 pacienti ar Covid-19 infekciju (41. nedēļā – 72 pacienti).



PVO EIROPAS REĢIONA GRIPAS UZRAUDZĪBAS TĪKLA INFORMĀCIJA

Eiropas gripas uzraudzības tīkla Flu News Europe 36.-39. nedēlas (04.09. -01.10.) ziņojums¹

- Gripas aktivitāte saglabājās starpsezonu līmenī.
- Albānija, Bulgārija, Igaunija, Gruzija, Lietuva, Malta, Rumānija un Slovākija ziņoja par zemu gripas intensitāti, Luksemburga ziņoja par vidēju gripas intensitāti, bet Skotija ziņoja par reģionālo gripas aktivitāti.
- Agrīnās RSV aktivitātes pazīmes ir reģistrētas atsevišķās Reģiona daļās.

Pasaules veselības organizācijas Globāla gripas uzraudzības tīkla 2023. gada 16. oktobra 456. ziņojums²

Valstīm ir ieteicams uzraudzīt gripas un SARS-CoV-2 vīrusu relatīvo kopcirkulāciju integrētā uzraudzībā. Ārstiem diferenciāldiagnozē jāņem vērā gripa, īpaši augsta riska grupām, un jāpārbauda un jāārstē saskaņā ar valsts un PVO norādījumiem.

- Visā pasaulē gripas atklāto gadījumu skaits joprojām bija zems, un lielākā daļa ripas aktivitātes ziņota tropu apgabalos, palielināta aktivitāte mērenajā ziemeļu puslodē Rietumāzijā un Austrumāzijā.
- Okeānijā gripas aktivitāte samazinājās, dominējot *A tipa* gripas vīrusiem.
- Dienvidāfrikā gripas aktivitāte saglabājās zem sezonālā sliekšņa.
- Dienvidamerikas mērenā klimata joslā gripas intensitātes līmenis kopumā saglabājās zems, vienlaikus cirkulējot *A tipa* un *B tipa* gripas vīrusiem.
- Centrālamerikas un Karību jūras reģiona valstīs gripas aktivitāte kopumā saglabājās zema.
- Dienvidamerikas tropiskajās valstīs gripas aktivitāte bija zema, pārsvarā konstatējot *B tipa* gripas vīrusus.
- Tropiskajā Āfrikā visi sezonālās gripas apakštīpi cirkulēja vienlaikus. Vidusāfrikā un Austrumāfrikā joprojām konstatēts zems gripas gadījumu skaits, bet Rietumāfrikā kopumā samazinājies, taču tas joprojām bija paaugstināts.
- Dienvidāzijā gripas aktivitāte kopumā palielinājās reģionā un dažās valstīs, izņemot Bangladešu, kur gripas aktivitāte samazinājās.
- Dienvidaustrumāzijā gripas aktivitāte kopumā saglabājās paaugstināta, joprojām pārsvarā tiek ziņots par *A(H1N1)pdm09* un *A(H3N2)* gripas vīrusa noteikšanu. Dažas valstis ziņoja par arvien vairāk konstatēto gripas gadījumu, bet citas ziņoja par pastāvīgu paaugstinātu gripas aktivitāti.
- Ziemeļu puslodes mērenajās joslās gripas aktivitātes rādītāji bija zemā līmenī vai zem sezonālā sliekšņa vairumā ziņotāju valstu. Taču dažviet Austrumāzijā un Rietumāzijā tika ziņots par paaugstinātu gripas aktivitāti. Pārsvarā tika konstatēti *A(H3N2)* gripas vīrusi, kam sekoja *A(H1N1)pdm09* un *B tipa* gripas vīrusi.

Nacionālie gripas centri (NIC) un citas nacionālās gripas laboratorijas no 118 valstīm, apgabaliem vai teritorijām ir ziņojušas FluNet par laika posmu no 2023. gada 18. septembra līdz 2023. gada 1. oktobrim. PVO GISRS laboratorijas šajā laika posmā pārbaudīja vairāk nekā 336 169 paraugus. 10 167 bija pozitīvi attiecībā uz gripas vīrusiem, no kuriem 8316 (81,8 %) bija *A tipa* gripa un 1851 (18,2 %) raksturots kā *B tipa* gripa. No *A tipa* gripas apakštīpa vīrusiem 1975 (31,2 %) bija *A(H1N1)pdm09* un 4355 (68,8%) bija *A(H3N2)*. No *B tipa* vīrusiem, kuru izcelsme tika noteikta, visi (854) piederēja *B/Victoria* celmam.

¹ <https://flunewseurope.org/>

² <https://www.who.int/teams/global-influenza-programme/surveillance-and-monitoring/influenza-updates/current-influenza-update>

**PVO Konsultatīvās sanāksmes 2023. gada 24. februāra ziņojums
par gripas vakcīnas sastāvu 2023.–2024. gada sezonai Ziemeļu puslodē.**

2023. gada 24. februārī notikušajā PVO Konsultatīvā sanāksmē tika apstiprināts vakcīnu sastāvs 2023.-2024. gada sezonai Ziemeļu puslodē.

PVO iesaka izmantot trīsvērtīgas vakcīnas 2023.-2024. gada gripas sezonā. Vakcīnās, kuru ražošanā tiek veikta izmantojot olas, jābūt šādiem komponentiem:

- *A/Victoria/4897/2020 (H1N1)pdm09*-līdzīgs vīruss;
- *A/Darwin/9/2021 (H3N2)*-līdzīgs vīruss;
- *B/Austria/1359417/2021 (B/Victoria lineage)*-līdzīgs vīruss un

Vakcīnās, kas tiek ražotas izmantojot šūnas jeb rekombinantās vakcīnās, jāiekļauj:

- *A/Wisconsin/67/2022 (H1N1)pdm09*-līdzīgs vīruss;
- *A/Darwin/6/2021 (H3N2)*- līdzīgs vīruss;
- *B/Austria/1359417/2021 (B/Victoria lineage)*-līdzīgs vīruss un

PVO iesaka, izmantotojot četrvērtīgas vakcīnas (šūnas jeb rekombinantās vakcīnās vai vakcīnas, kuru ražošanā tiek veikta izmantojot olas) 2023. - 2024. gada gripas sezonā, kā B/Yamagata cilts komponentu iekļaut tālāk norādīto:

- *B/Phuket/3073/2013 (B/Yamagata lineage)* -līdzīgs vīruss;

Pilns ziņojums par 2023. gada 24. februāra lēmumu ir publicēts PVO interneta vietnē ³.

³ <https://www.who.int/publications/m/item/recommended-composition-of-influenza-virus-vaccines-for-use-in-the-2023-2024-northern-hemisphere-influenza-season>

PAR GRIPAS MONITORINGU

2023.–2024. gada sezonā monitoringā ir iesaistītas 44 ģimenes ārstu prakses (ĢĀP) desmit administratīvajās teritorijās – Liepāja, Ventspils (Kurzeme), Daugavpils, Rēzekne (Latgale), Jūrmala (Pierīga), Valmiera, Gulbenes novadā (Vidzeme), Jēkabpils, Jelgava (Zemgale) un Rīga.

Kopējais reģistrēto pacientu skaits atlasītajās ĢĀP – 75 404 jeb 4,0 % no Latvijas iedzīvotāju populācijas un 7,3% no monitoringa populācijas. ĢĀP katru nedēļu sniedz datus par pacientu skaitu, kas vērsušies pēc medicīniskās palīdzības ārsta praksē gripas, Covid-19, citu AAEI un pneimoniju gadījumos, norādot pacientu skaitu pa vecuma grupām: 0-4, 5-14, 15-64 un 65un> gadi. Pēc ĢĀP sniegtās informācijas tiek aprēķināta gripas izplatības intensitāte pa teritorijām un pa vecuma grupām.

Lai novērtētu sezonālās gripas epidēmijas smagumu, katru sezonu monitoringā tiek iesaistītas slimnīcas visās administratīvajās teritorijās. Šajā sezonā ir iesaistītas 10 slimnīcas deviņās pilsētās. Šajā sezonā slimnīcas katru nedēļu ziņos, izmantojot Stacionāro ārstniecības iestāžu resursu informācijas sistēmu (SAIRIS), un sniegti dati ir apvienoti zem SARI uzraudzības.

2023.–2024. gada sezonā monitoringā tiks iesaistītas 63 izglītības iestādes (30 skolas un 33 pirmsskolas) 10 administratīvajās teritorijās, kas informēs par bērnu un skolēnu apmeklējumu katru nedēļu ceturtdien.

Virusoloģijas dati par cirkulējošiem elpceļu vīrusiem tiek saņemti no SIA „Rīgas Austrumu klīniskās universitātes slimnīca” (RAKUS) Nacionālās mikrobioloģijas referenes laboratorijas (NMRL). Pārskatā tiek iekļauta informācija par izmeklēto klīnisko paraugu skaitu, kas tiek izmeklēti NMRL ar polimerāzes ķēdes reakcijas (RL-PĶR) un Mutliplex metodi elpceļu vīrusu noteikšanai. NMRL paraugi tiek saņemti no Rīgas stacionārajām ārstniecības iestādēm, no reģionālajām slimnīcām, kā arī no citām, ambulatorajām iestādēm..

<p>Materiālu sagatavoja: SLIMĪBU PROFILAKSES UN KONTROLES CENTRA Infekcijas slimību uzraudzības un imunizācijas nodaļas epidemioloģe Kate Karolīna Tomašūna.</p> <p>2023.–2024. gada sezonas AAEI un gripas monitoringa 2023. gada 42. nedēļā datus sniedza:</p> <ul style="list-style-type: none"> • 40 ģimenes ārstu prakses (reģistrēto pacientu skaits 69783 jeb 6,8% no iedzīvotāju skaita monitoringa iekļautajās pilsētās; 3,7 % no Latvijas iedzīvotāju skaita) • 10 stacionārās ārstniecības iestādes <p>Izmantoti SIA Rīgas Austrumu klīniskās universitātes slimnīcas (RAKUS) Nacionālās mikrobioloģijas referenes laboratorijas dati.</p> <p>Pateicamies visiem monitoringa dalībniekiem par sniegto informāciju.</p> <p>Datu pārpublicēšana un citēšana – atsauce uz Slimību profilakses un kontroles centra “Epidemioloģijas biļetenu” ir obligāta.</p>
