



Slimību profilakses un kontroles centrs

Duntes iela 22, Rīga, LV-1005, tālr. 67501590, fakss 67501591, e-pasts pasts@spkc.gov.lv

EPIDEMIOLOĢIJAS BIĻETENS

Nr. 36 (1852)

2023. gada 1. novembrī

Gripa, Covid-19 un citas akūtas augšējo elpceļu infekcijas 2023.– 2024. gada sezonā

Saturs

KOPSAVILKUMS PAR 2023. GADA 43. NEDĒĻU	1
GRIPA UN CITAS ELPCEĻU INFEKCIJAS AMBULATORAJĀS IESTĀDĒS	2
STACIONĒTIE PACIENTI SMAGU AKŪTU RESPIRATORO INFEKCIJU (SARI) GADĪJUMOS	6
VISPĀRĒJĀS UN PIRMSSKOLAS IZGLĪTĪBAS IESTĀŽU APMEKLĒJUMS	7
GRIPAS IZRAISĪTIE NĀVES GADĪJUMI	8
VIRUSOLOĢIJAS DATI	8
COVID-19 INFEKCIJAS DATI	9
PVO EIROPAS REĢIONA GRIPAS UZRAUDZĪBAS TĪKLA INFORMĀCIJA	10
PAR GRIPAS MONITORINGU	12

KOPSAVILKUMS PAR 2023. GADA 43. NEDĒĻU

2023. gada 43. nedēļā (23.10. – 29.10.) informācija par pacientu skaitu, kas vērsušies ambulatorajās ārstniecības iestādēs akūtu elpceļu infekciju gadījumos, saņemta no 41 ģimenes ārstu prakses. Pacientu ar elpceļu infekcijām īpatsvars veido 20% no kopējā pacientu skaita, kas vērsušies ambulatorajās iestādēs 43. nedēļā (42. nedēļā – 20%).

Ar akūtu augšējo elpceļu infekcijas (turpmāk – AA EI) simptomiem kopā bija vērsušies 819 pacienti jeb vidēji 1153,6 uz 100 000 iedzīvotājiem (42. nedēļā – 1249,6 uz 100 000 iedzīvotājiem). Augstāka saslimstība ar AA EI reģistrēta bērniem 0 – 4 gadu vecuma grupā (6057,9 uz 100 000 iedz.).

Ģimenes ārstu praksēs (ĢĀP) 2023. gada 43. nedēļā reģistrēti 8 klīniskie gripas gadījumi jeb vidēji 11,3 gadījumi uz 100 000 iedz (42. nedēļā – 8,6 uz 100 000 iedz.). Gadījumi reģistrēti Ventspilī (27,5 gadījumi uz 100 000 iedz.) un Rīgā (21,4 gadījumi uz 100 000). Augstāka saslimstība reģistrēta 0 – 4 gadu vecuma grupā (89,5 gadījumi uz 100 000 iedz.).

Pneimoniju gadījumos vērsušies 30 pacienti jeb vidēji 42,3 gadījumi uz 100 000 iedzīvotājiem (42. nedēļā 37,3 uz 100 000 iedz.). Augstākā saslimstība ar pneimoniju reģistrēta bērniem 0 – 4 gadu vecuma grupā (208,9 gadījums uz 100 000 iedz.).

Kopā saņemti ziņojumi no 10 slimnīcām par 4186 hospitalizētiem pacientiem, no kuriem 154 (3,7%) tika noteikti SARI (smagas akūtas respiratoras infekcijas) simptomi. No tiem 5 (3,2%) tika ievietoti intensīvās terapijas nodaļā (ITN). 87 pacienti tika testēti uz gripu, 1 (1,1%) gadījumā tika konstatēts pozitīvs rezultāts – apakštīps netika noteikts. Savukārt no 451 pacienta, kuri slimnīcās tika testēti uz SARS-CoV-2 klātbūtni, 81 (18,0%) pacientam tika apstiprināta

Covid-19 infekcija, tāpat arī 12 pacienti tika testēti uz respiratori sincitiālo vīrusu (RSV), kur netika apstiprināta RSV infekcija nevienā gadījumā.

Vispārējās izglītības iestādēs 43. nedēļā bija skolēnu brīvlaiks, pirmsskolas izglītības iestādes 43. nedēļā apmeklēja vidēji 61,9% reģistrēto bērnu (42. nedēļā – 70,3%).

Viruologijas dati

SIA “Rīgas Austrumu klīniskās universitātes slimnīca” (RAKUS) Nacionālā mikrobioloģijas references laboratorijā (NMRL) 2023. gada 43. nedēļā izmeklēti 139 klīniskie paraugi. Nevienā gadījumā gripa netika noteikta.

9 gadījumos konstatēti šādi elpceļu vīrusi: rinovīrusi (4), (I) tipa paragripa (2), respiratori sincitiālais vīrus (RSV) (2) un adenovīrusi (1).

43. nedēļā Latvijā laboratoriski apstiprināti 138 Covid-19 gadījumi, kas ir par 53,3% vairāk nekā 42. nedēļā. Salīdzinājumā ar 42. nedēļu SARS-CoV-2 pozitīvo paraugu īpatsvars palielinājies par 4,3%.

GRIPA UN CITAS ELPCEĻU INFEKCIJAS AMBULATORAJĀS IESTĀDĒS

Gripas intensitāte administratīvajās teritorijās 2022.–2023. un 2023.–2024. gada sezonā

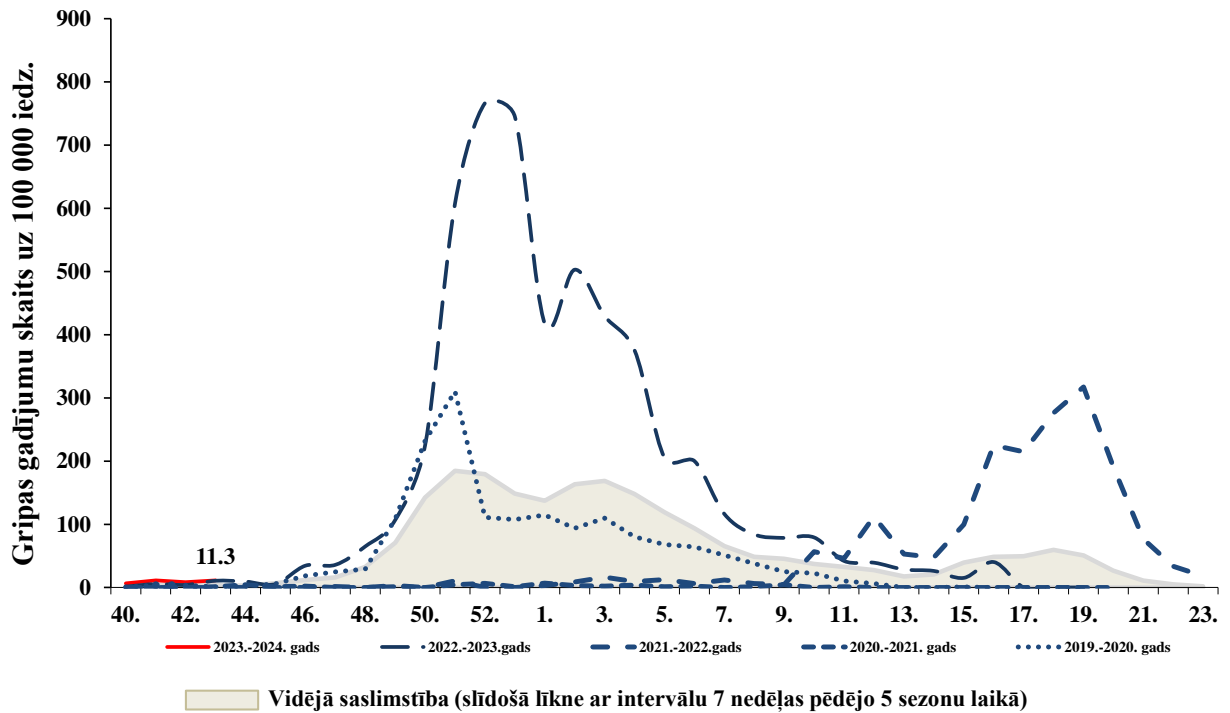
2023. gada 43. nedēļā tika ziņots par 8 klīniskiem gripas gadījumi jeb vidēji 11,3 gadījumi uz 100 000 iedz. Gadījumi reģistrēti Ventspilī (27,5 gadījumi uz 100 000 iedz.) un Rīgā (21,4 gadījumi uz 100 000).

Teritorija	2022.-2023. (nedēļas)															2023.-2024. (nedēļas)							
	40.	42.	44.	46.	48.	50.	52.	02.	04.	06.	08.	10.	12.	14.	16.	18.	20.	40.	42.	44.	46.	48.	
Daugavpils																							
Gulbenes nov.																							
Jelgava																							
Jēkabpils nov.																							
Jūrmala																							
Liepāja																							
Rēzekne																							
Rīga																							
Valmieras nov.																							
Ventspils																							
Vidēji Latvijā																							

	0 - gripas gadījumi netika reģistrēti		200 - 399 uz 100 000 iedz.	- vidēja
	< 100 uz 100 000 iedz.	- ļoti zema	400 - 599 uz 100 000 iedz.	- augsta
	100 - 199 uz 100 000 iedz.	- zema	> 600 uz 100 000 iedz.	- ļoti augsta

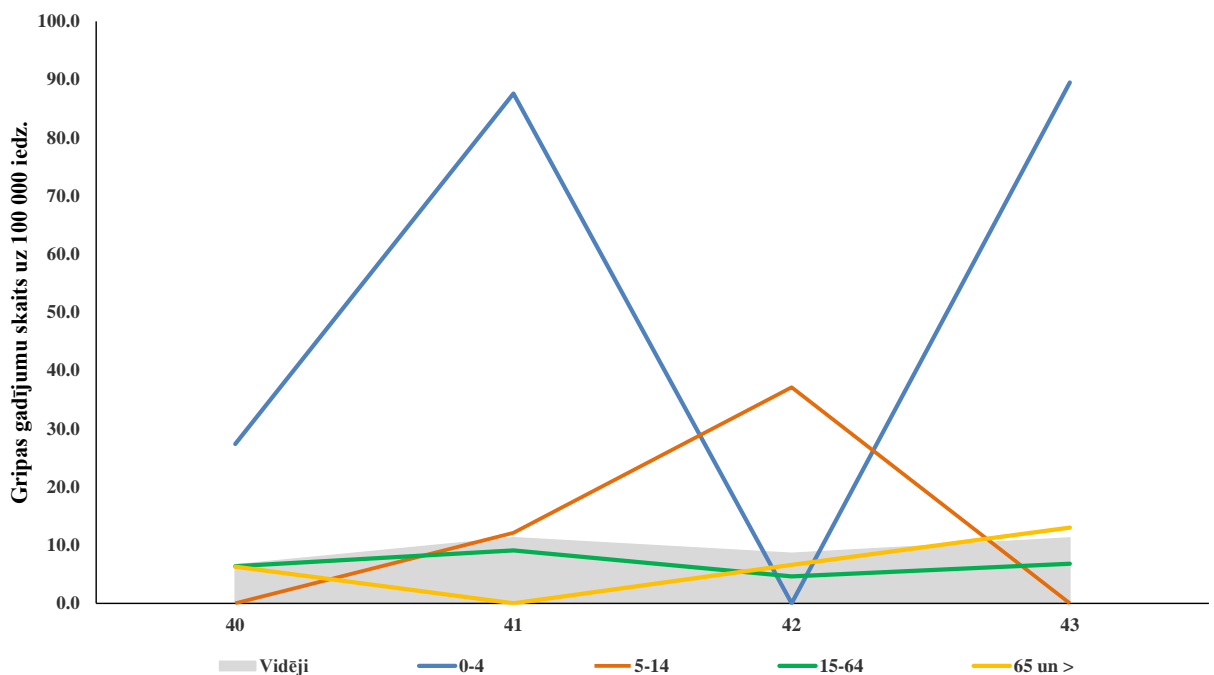
Gripas intensitāte 2023.–2024. gadā un iepriekšējās sezonās

Kopš sezonas sākuma (2023. gada 40. nedēļa) Latvijā ĢĀP tiek reģistrēti sporādiski klīniski apstiprinātie gripas gadījumi. Tāpat kā pagājušo sezonu attiecīgajā laika periodā Latvijā gripas aktivitāte ir ļoti zema. Vidējā gripas izplatības intensitāte 2023. gada 43. nedēļā – 11,3 gadījumi uz 100 000 iedzīvotājiem.



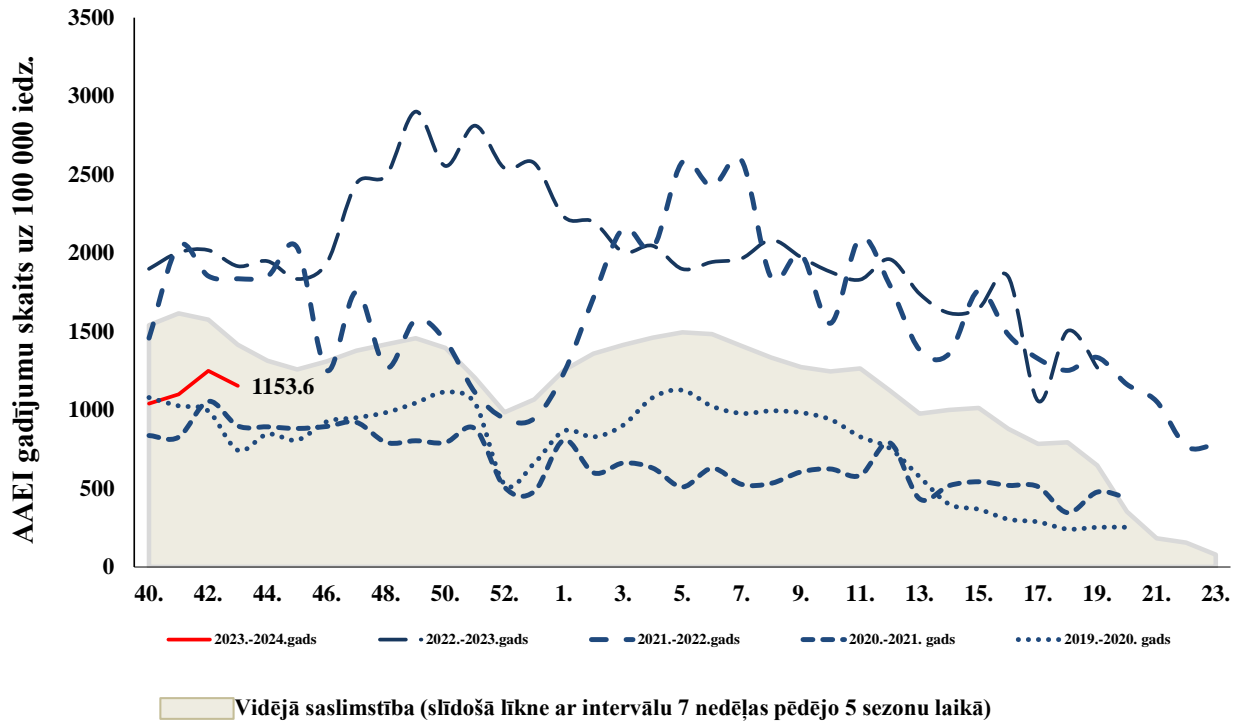
Gripas intensitāte atsevišķās vecuma grupās

Kopš sezonas sākuma ģimenes ārstu praksēs reģistrēti 27 gripas gadījumi. Šajā nedēļā gripas gadījumi reģistrēti 0 – 4, 15 – 64 un 65+ gadu vecuma grupās. Lielākā gripas intensitāte reģistrēta 0 - 4 gadu vecuma grupā (89,5 gadījumi uz 100 000 iedz.).



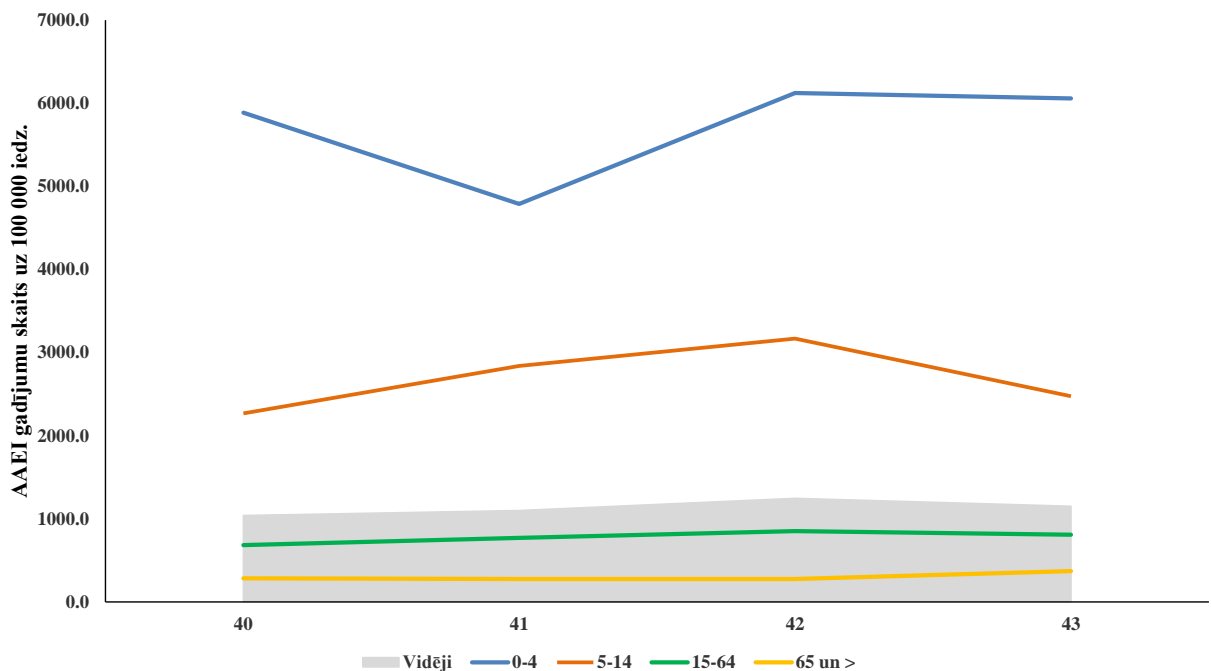
Akūtas augšējo elpceļu infekcijas (AAEI) 2023.–2024. gadā un iepriekšējās sezonās

2023. gada 43. nedēļā pacientu vēršanās ambulatorajās ārstniecības iestādēs AAEI gadījumos ir samazinājusies, salīdzinot ar 42. nedēļu (43. nedēļā – 1153,6 uz 100 000 iedz. un 42. nedēļā – 1249,6 uz 100 000 iedz.). Kopumā saslimstība ar AAEI šajā sezonā novērojama zemāka kā iepriekšējās divās sezonās un vidējo saslimstību pēdējo 5 sezonu laikā).



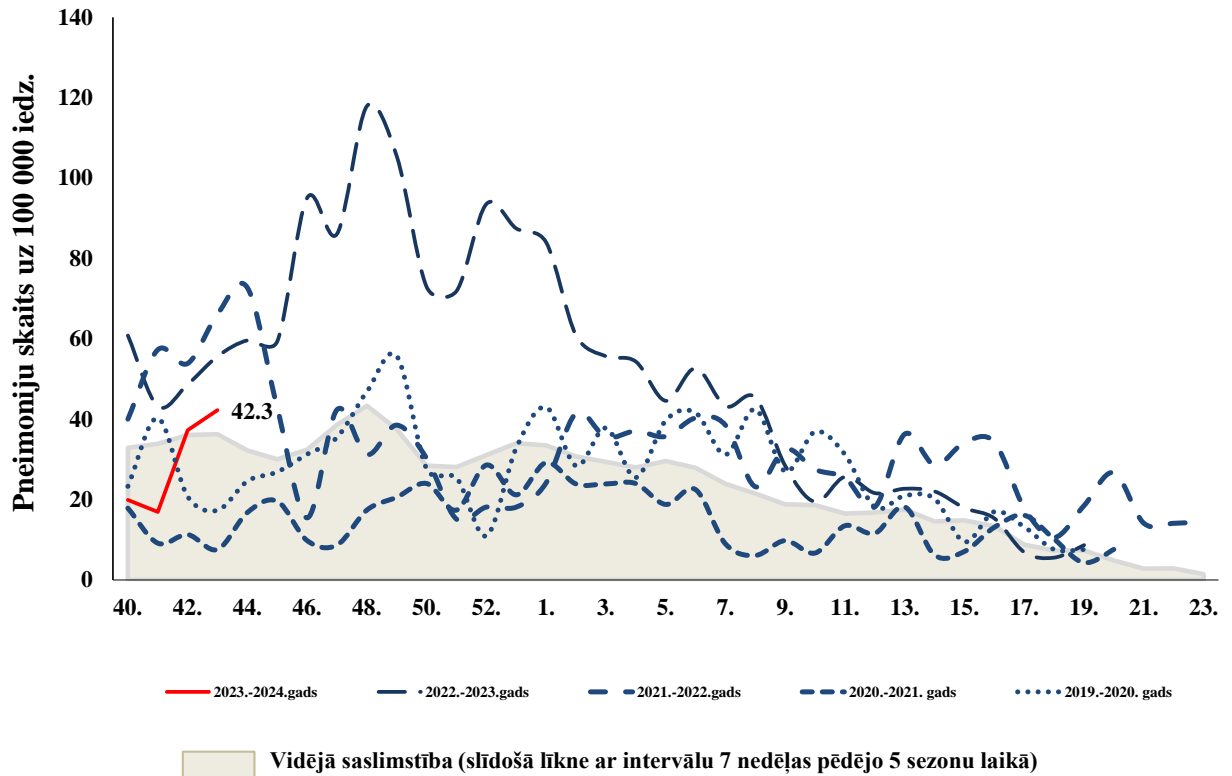
Akūtu augšējo elpceļu infekciju (AAEI) intensitāte atsevišķās vecuma grupās

Augstāka saslimstība ar citām AAEI 42. nedēļā reģistrēta bērniem 0 – 4 gadu vecuma grupā (6057,9 gadījumi uz 100 000 iedzīvotājiem). Šajā sezonā biežāk ar akūtām augšējo elpceļu infekcijām, līdzīgi kā iepriekšējās sezonās, slimo bērni 0 – 4 gadu un 5 – 14 gadu vecuma grupā.



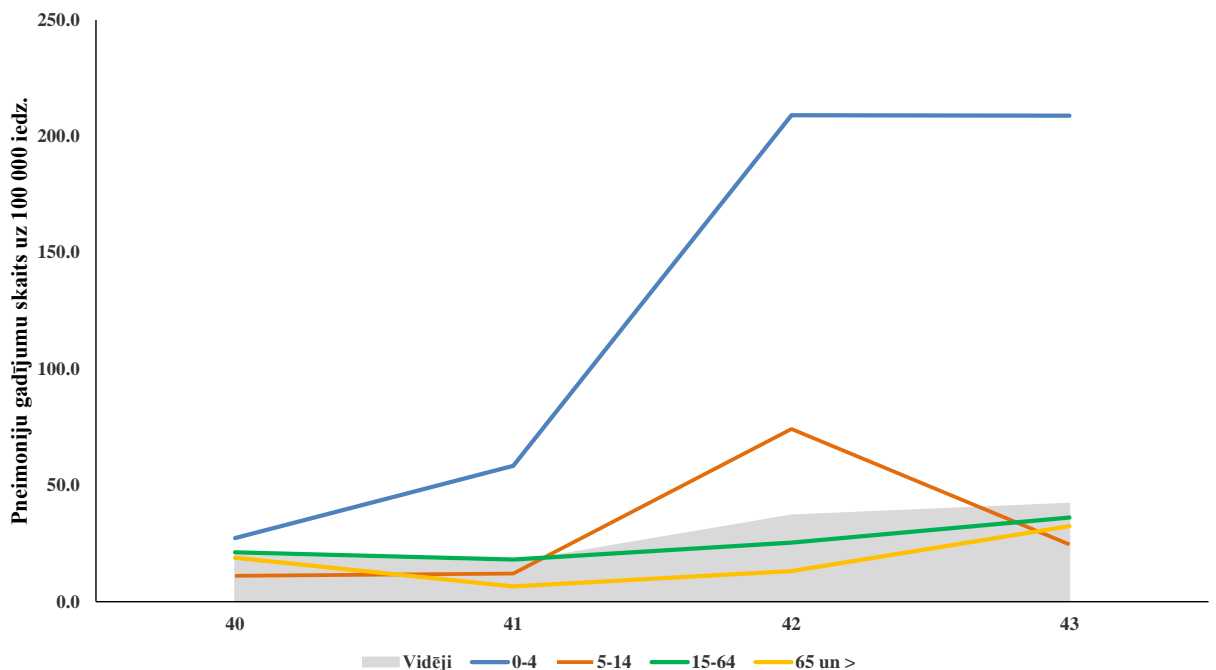
Pneimonijas 2023.–2024. gadā un iepriekšējās sezonās

43. nedēļā ambulatorajās iestādēs vēršusies 30 pacienti ar pneimoniju jeb 37,3 gadījumi uz 100 000 iedzīvotājiem, salīdzinājumā ar iepriekšējo nedēļu pacientu skaits palielinājies (42. nedēļā – 37,3 uz 100 000 iedz.).



Pneimoniju intensitāte atsevišķās vecuma grupās

43. nedēļā vēršanās ambulatorajās ārstniecības iestādēs pneimoniju gadījumos novērojams visās vecuma grupās. Augstāka saslimstība ar pneimonijām 43. nedēļā reģistrēta bērniem 0 – 4 gadu vecuma grupā (208,9 gadījumi uz 100 000 iedz.).

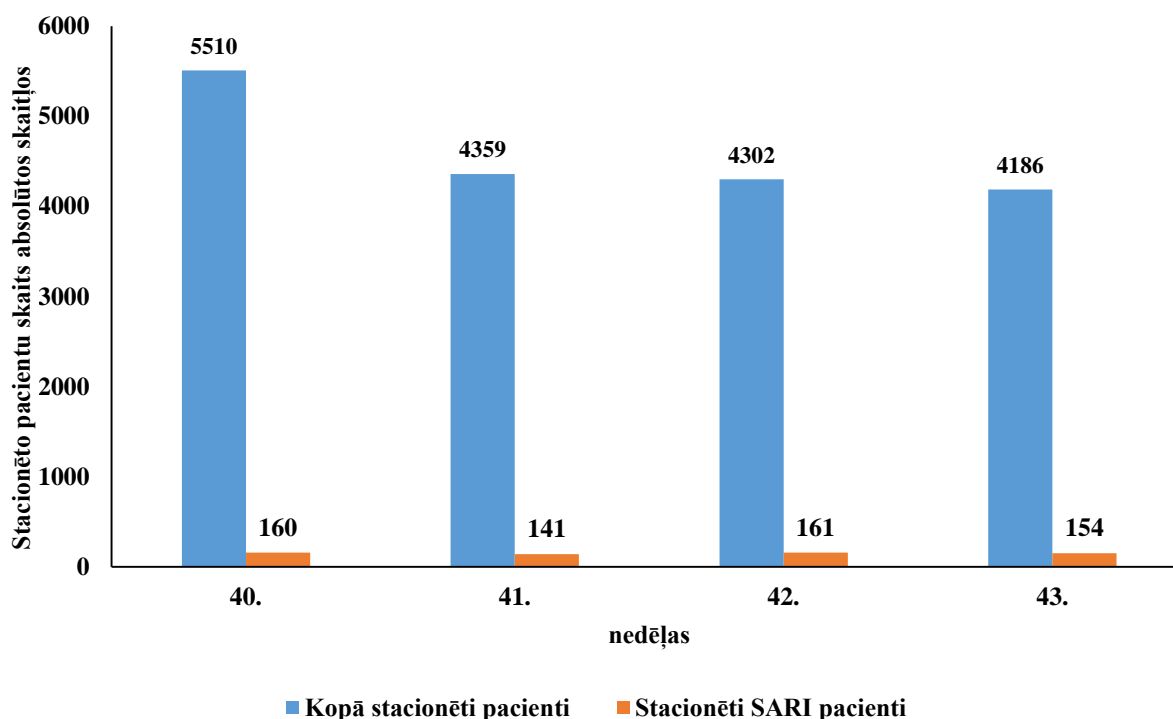


STACIONĒTIE PACIENTI SMAGU AKŪTU RESPIRATORO INFEKCIJU (SARI) GADĪJUMOS

Stacionētie SARI pacienti 2023.–2024. gada sezonā

Lai novērtētu sezonālās gripas epidēmijas smagumu, katru sezonu monitoringā tiek iesaistītas slimnīcas visās administratīvajās teritorijās. Šajā sezonā ir iesaistītas 10 slimnīcas deviņās pilsētās. Šajā sezonā slimnīcas katru nedēļu ziņos, izmantojot Stacionāro ārstniecības iestāžu resursu informācijas sistēmu (SAIRIS), un sniegti dati ir apvienoti zem SARI uzraudzības.

2023. gada 43. nedēļā 10 stacionārajās ārstniecības iestādēs stacionēti 4186 pacienti, no kuriem 154 bija ar SARI.

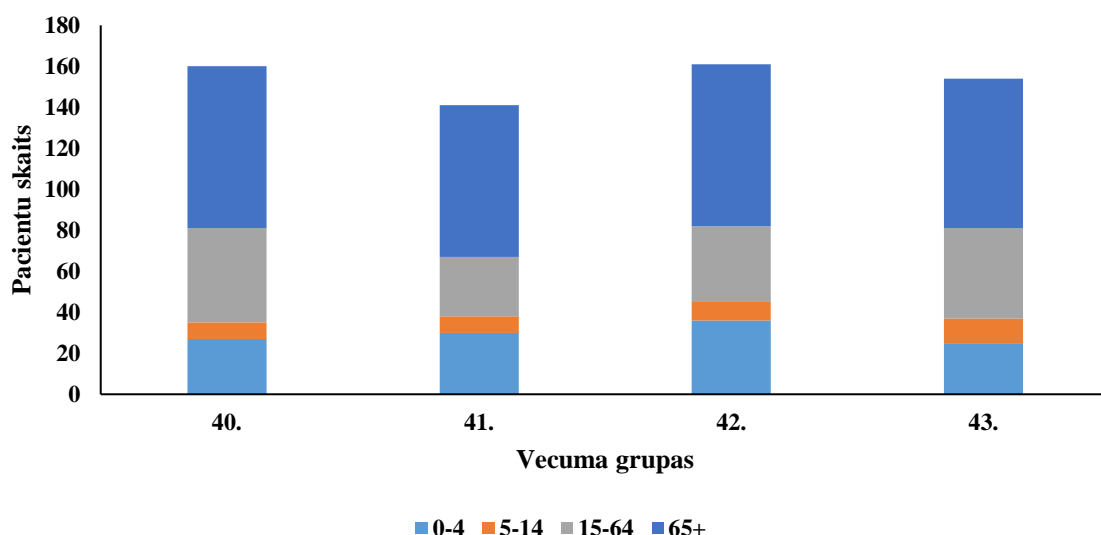


43. nedēļā stacionāros 451 pacients tika testēts uz SARS-CoV-2, no kuriem 81 (18,0%) paraugā bija pozitīvs rezultāts, 87 pacienti tika testēti uz gripu, 1 (1,1%) gadījumā tika konstatēts pozitīvs rezultāts, apakštīps netika noteikts, tāpat 12 SARI pacienti tika testēti uz respiratori sincitiālo vīrusu (RSV), kur nevienā gadījumā netika konstatēts pozitīvs rezultāts.

Nedēļas	Testēti SARI uz Gripu	Pozitīvi uz gripu	Gripas īpatsvars (%)	Testēti SARI uz SARS-CoV-2	Pozitīvi uz SARS-CoV-2	Covid-19 īpatsvars (%)	Testēti SARI uz RSV	Pozitīvi uz RSV	RSV īpatsvars (%)	Pozitīvo paraugu skaits
40.	51	0	0.0	357	16	4.5	13	0	0.0	16
41.	59	0	0.0	330	29	8.8	20	0	0.0	29
42.	77	1	1.3	402	56	13.9	11	1	9.1	58
43.	87	1	1.1	451	81	18.0	12	0	0.0	82
Kopā	274	2	0.7	1540	182	11.8	56	1	1.8	185

Stacionēti SARI pacienti pa vecuma grupām

Kopš sezonas sākuma kopā stacionēti 616 SARI pacienti: 118 (19,2%) pacienti 0–4 gadu vecuma grupā, 37 (6,0%) 5–14 gadu vecuma grupā, 156 (25,3%) pacienti 15–64 gadu vecuma grupā un 305 (49,5%) pacienti vecumā virs 65 gadiem. Intensīvas terapijas nodaļā 43. nedēļā tika stacionēti 5 SARI pacienti (42. nedēļā - 7 pacienti) – 1 pacients 0 – 4 gadu vecuma grupā, 1 pacients 15 – 64 gadu vecuma grupā un 3 pacienti vecumā virs 65 gadiem.



VISPĀRĒJĀS UN PIRMSSKOLAS IZGLĪTĪBAS IESTĀŽU APMEKLĒJUMS

2023. gada 43. nedēļā (ceturtdien) vispārējās izglītības iestādēs bija skolēnu brīvdienas.

Vispārējās izglītības iestāžu apmeklējums 2023.-2024.gada epidēmiskajā sezonā											
Monitoringa pilsētas /nedēļas	Apmeklējumu īpatsvars no reģistrēto skolēnu skaita (%)										
	Daugavpils	Gulbenes novads	Jelgava	Jēkabpils	Jūrmala	Liepāja	Rēzekne	Rīga	Valmiera	Ventspils	Vidēji
40.	95.5	92.9	97.2	96.5	91.3	82.6	89.2	91.2	93.9	92.0	92.3
41.	90.6	94.3	98.5	88.7	89.4	88.0	89.7	89.3	92.0	91.9	90.6
42.	91.1	93.0	94.8	88.0	94.9	84.3	87.2	89.0	94.4	93.0	90.7
43.	Brīvdienas										
41. nedēļa salīdzinājumā ar 42. nedēļu (±)	0.5	-1.3	-3.7	-0.7	5.6	-3.7	-2.5	-0.3	2.4	1.1	0.1

2023. gada 43. nedēļā (ceturtdien) pirmsskolas izglītības iestādes apmeklēja vidēji 61,9% bērnu, kas ir par 8,4% mazāk nekā iepriekšējā nedēļā. Viszemākais pirmsskolas izglītības iestāžu apmeklējums reģistrēts Jēkabpilī (53,5%) un Gulbenē (57,1%).

Pirmsskolas izglītības iestāžu apmeklējums 2023.-2024.gada epidēmiskajā sezonā											
Monitoringa pilsētas /nedēļas	Apmeklējumu īpatsvars no reģistrēto bērnu skaita (%)										
	Daugavpils	Gulbenes novads	Jelgava	Jēkabpils	Jūrmala	Liepāja	Rēzekne	Rīga	Valmiera	Ventspils	Vidēji
40.	70.1	63.5	81.7	58.8	66.0	78.1	82.3	75.3	86.3	71.4	72.6
41.	68.4	65.1	71.8	61.7	64.5	71.0	83.1	71.5	79.1	67.7	69.3
42.	68.9	69.8	72.2	59.3	71.1	73.1	83.1	71.8	70.1	70.0	70.3
43.	65.6	57.1	63.1	53.5	67.3	60.0	73.4	62.2	60.7	60.9	61.9
Salīdzinājumā ar iepriekšējo nedēļu (±)	-3.2	-12.7	-9.1	-5.8	-3.8	-13.0	-9.7	-9.5	-9.5	-9.2	-8.4

GRIPAS IZRAISĪTIE NĀVES GADĪJUMI

Kopš sezonas sākuma (2023. gada 40. nedēļas) nav saņemti paziņojumi par nāves gadījumiem pacientiem ar apstiprinātu gripu vai ar aizdomām par gripas infekciju.

VIRUSOLOĢIJAS DATI

SIA "Rīgas Austrumu klīniskās universitātes slimnīca" (RAKUS) Nacionālā mikrobioloģijas references laboratorijā (NMRL) kopš sezonas sākuma (2022. gada 40. nedēļa) izmeklēti 458 pacienta klīniskie paraugi. 2023. gada 43. nedēļā izmeklēti 139 paraugi, netika noteikti gripas vīrusi.

43. nedēļā noteikti sekojoši respiratorie vīrusi: rinovīrusi (4), (I) tipa paragripa (2), respiratori sincitiālais vīrus (RSV) (2) un adenovīrusi (1).

Izmeklēto paraugu skaits un pozitīvo paraugu skaits sadalījumā pēc patogēniem

Nedēļas	A tipa gripa	B tipa gripa	Izmeklēto paraugu skaits	Paragripa	Izmeklēto paraugu skaits	Adenovīrusi	Izmeklēto paraugu skaits	Rinovīrusi	Izmeklēto paraugu skaits	hMPV	Izmeklēto paraugu skaits	Bokavīrusi	Izmeklēto paraugu skaits	Koronavīrusi	Izmeklēto paraugu skaits	Enterovīrusi	Izmeklēto paraugu skaits	RSV	Izmeklēto paraugu skaits	Cītu ARVI pozitīvo paraugu skaits	Kopējais pozitīvo paraugu skaits
40			103		30		29	3	27		29		27		27		27	1	103	4	4
41			103	1	32	1	33	12	31		32		31		31		31	2	104	16	16
42			113		41	6	42	7	40		41		40	1	40		40	2	113	16	16
43			139	2	32	1	32	4	29		32		29		29		29	2	138	9	9
Kopā	0	0	458	3	135	8	136	26	127	0	134	0	127	1	127	0	127	7	458	45	45

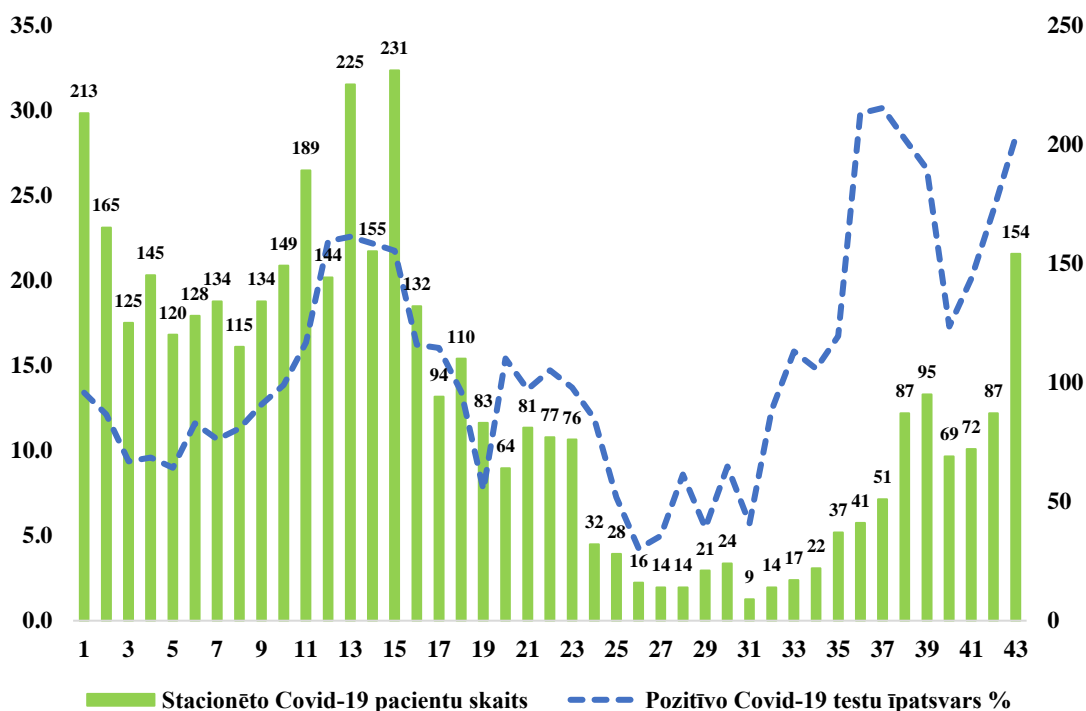
Pozitīvo paraugu īpatsvars (%) sadalījumā pēc patogēniem

Nedēļas	A tipa gripas īpatsvars (%)	B tipa gripas īpatsvars (%)	Gripas īpatsvars (%)	Paragripa (kopā) (%)	Adenovīrusi īpatsvars (%)	Rinovīrusi īpatsvars (%)	hMPV īpatsvars (%)	Bokavīrusi īpatsvars (%)	Koronavīrusi īpatsvars (%)	Enterovīrusi īpatsvars (%)	RSV īpatsvars (%)
40.ned.	0.0	0.0	0.0	0.0	0.0	11.1	0.0	0.0	0.0	0.0	1.0
41.ned.	0.0	0.0	0.0	3.1	3.0	38.7	0.0	0.0	0.0	0.0	1.9
42.ned.	0.0	0.0	0.0	0.0	14.3	17.5	0.0	0.0	2.5	0.0	1.8
43.ned.	0.0	0.0	0.0	6.3	3.1	13.8	0.0	0.0	0.0	0.0	1.4
Kopā	0.0	0.0	0.0	2.2	5.9	20.5	0.0	0.0	0.8	0.0	1.5

Salīdzinājumā ar iepriekšējo nedēļu vērojams kopējais respiratoro vīrusu pozitīvo paraugu īpatsvara samazinājums par 1,0%. 43. nedēļā ir samazinājies rinovīrusu un adenovīrusu īpatsvars.

COVID-19 INFEKCIJAS DATI

43. nedēļā Latvijā reģistrēti 138 jauni Covid-19 gadījumi, jaunatklāto Covid-19 gadījumu skaits palielinājies par 53,3% salīdzinājumā ar iepriekšējo nedēļu. Nedēļas laikā veikti 486 testi, kas ir par 30,3% vairāk nekā 42. nedēļā. Pozitīvo testu īpatsvars bija 28,4%, kas ir par 4,3% vairāk nekā 42. nedēļā. 43. nedēļā reģistrēti 11 nāves gadījumi Covid-19 pacientiem (42. nedēļā – 6 gadījumi). 43. nedēļā stacionēti 154 pacienti ar Covid-19 infekciju (42. nedēļā – 87 pacienti).



PVO EIROPAS REĢIONA GRIPAS UZRAUDZĪBAS TĪKLA INFORMĀCIJA

Eiropas elpceļu vīrusu uzraudzības tīkla European Respiratory Virus Surveillance Summary (ERVISS) 42. nedēļas (16.10. - 22.10.) ziņojums¹

Līdz 42. nedēļas beigām (beidzas 2023. gada 22. oktobrī) elpceļu slimību (gripai līdzīgu slimību (ILI) un/vai akūtu elpceļu infekciju (ARI)) līmenis kopienā lielākajā daļā iedzīvotāju bija šajā gadalaikā paredzētajā līmenī ES/EEZ valstīs. Smagu akūtu elpceļu infekciju (SARI), kas nonāk sekundārajā aprūpē, rādītāji bija salīdzināmi ar to pašu laiku pagājušajā gadā.

SARS-CoV-2 ietekme uz elpceļu slimībām primārās un sekundārās aprūpes uzraudzības tīkla iestādēs bija daudz lielāka nekā respiratorā sincitiālā vīrusa (RSV) un sezonālās gripas ietekme. Ārpus uzraudzības tīkla iestāžu dati liecina, ka SARS-CoV-2 izplatība starp vecākām vecuma grupām turpināja palielināties aptuveni pusē valstu, izraisot ilgstošu COVID-19 slimnīcu un intensīvās terapijas nodaļas (ICU) uzņemšanas un nāves gadījumu skaita pieaugumu. Tomēr novērotie līmeņi joprojām ir salīdzinoši zemi, salīdzinot ar datiem, kas tika ziņoti šajā pašā laikā pagājušajā gadā. Uzraudzības tīkla un ārpus tā dati liecina, ka RSV aktivitāte palielinās, bet joprojām ir salīdzinoši zemā līmenī. Sezonālās gripas aktivitāte saglabājas zema.

Pasaules veselības organizācijas Globāla gripas uzraudzības tīkla 2023. gada 16. oktobra 456. ziņojums 2

Valstīm ir ieteicams uzraudzīt gripas un SARS-CoV-2 vīrusu relatīvo kopcirkulāciju integrētā uzraudzībā. Ārstiem diferenciāldiagnozē jāņem vērā gripa, īpaši augsta riska grupām, un jāpārbauda un jāārstē saskaņā ar valsts un PVO norādījumiem.

- Visā pasaulē gripas atklāto gadījumu skaits joprojām bija zems, un lielākā daļa gripas aktivitātes ziņota tropu apgabalos un palielināta aktivitāte mērenajā ziemeļu puslodē Rietumāzijā un Austrumāzijā.
- Okeānijā gripas aktivitāte samazinājās, dominējot *A tipa* gripas vīrusiem.
- Dienvidāfrikā gripas aktivitāte saglabājās zem sezonālā sliekšņa.
- Dienvidamerikas mērenajā klimata joslā gripas atklāto gadījumu skaits kopumā saglabājās zems, bet Čīlē nedaudz palielinājās, galvenokārt konstatējot *B tipa* gripu.
- Centrālamerikas un Karību jūras reģiona valstīs gripas aktivitāte kopumā saglabājās zema.
- Dienvidamerikas tropiskajās valstīs gripas aktivitāte bija zema, pārsvarā konstatējot *B tipa* gripas vīrusus.
- Tropiskajā Āfrikā visi sezonālās gripas apakštipi cirkulēja vienlaikus. Vidusāfrikā un Austrumāfrikā joprojām konstatēts zems gripas gadījumu skaits, bet Rietumāfrikā kopumā gripas aktivitāte samazinājusies, taču tā joprojām bija paaugstināta.
- Dienvidāzijā gripas aktivitāte joprojām bija zema, bet pieauga, galvenokārt pieauguma dēļ Irānā.
- Dienvidaustrumāzijā gripas aktivitāte samazinājās, un galvenokārt tika ziņots par *A(H1N1)pdm09* un *A(H3N2)* gripas vīrusa konstatēšanu.
- Ziemeļu puslodes mērenajās joslās gripas aktivitātes rādītāji bija zemā līmenī vai zem sezonālā sliekšņa vairumā ziņotājvalstu. Taču dažviet Austrumāzijā un Rietumāzijā tika ziņots par paaugstinātu gripas aktivitāti. Pārsvarā tika konstatēti *A(H3N2)* gripas vīrusi, kam sekoja *A(H1N1)pdm09* un *B tipa* gripas vīrusi.
- Nacionālie gripas centri (NIC) un citas nacionālās gripas laboratorijas no 124 valstīm, apgabaliem vai teritorijām sniedza datus par laika posmu no 2023. gada 2. oktobra līdz

¹ <https://erviss.org/>

² <https://www.who.int/teams/global-influenza-programme/surveillance-and-monitoring/influenza-updates/current-influenza-update>

2023. gada 15. oktobrim. Laboratorijas šajā periodā pārbaudīja vairāk nekā 357 752 paraugus. 11 470 bija pozitīvi attiecībā uz gripas vīrusiem, no kuriem 9518 (83,0 %) bija *A tipa* gripas vīrusi un 1952 (17,02 %) raksturoti kā *B tipa* gripas vīrusi. No *A tipa* gripas vīrusiem 2239 (32,8%) bija *A(H1N1)pdm09* apakštīps un 4582 (67,2%) bija *A(H3N2)*. No *B tipa* vīrusiem, kuriem tika noteikta apakšlinija, visi (902) piederēja *B/Victoria*.

**PVO Konsultatīvās sanāksmes 2023. gada 24. februāra ziņojums
par gripas vakcīnas sastāvu 2023.–2024. gada sezonai Ziemeļu puslodē.**

2023. gada 24. februārī notikušajā PVO Konsultatīvā sanāksmē tika apstiprināts vakcīnu sastāvs 2023.-2024. gada sezonai Ziemeļu puslodē.

PVO iesaka izmantot trīsvērtīgas vakcīnas 2023.-2024. gada gripas sezonā. Vakcīnās, kuru ražošanā tiek veikta izmantojot olas, jābūt šādiem komponentiem:

- *A/Victoria/4897/2020 (H1N1)pdm09*-līdzīgs vīruss;
- *A/Darwin/9/2021 (H3N2)*-līdzīgs vīruss;
- *B/Austria/1359417/2021 (B/Victoria lineage)*-līdzīgs vīruss un

Vakcīnās, kas tiek ražotas izmantojot šūnas jeb rekombinantās vakcīnās, jāiekļauj:

- *A/Wisconsin/67/2022 (H1N1)pdm09*-līdzīgs vīruss;
- *A/Darwin/6/2021 (H3N2)*- līdzīgs vīruss;
- *B/Austria/1359417/2021 (B/Victoria lineage)*-līdzīgs vīruss un

PVO iesaka, izmantotojot četrvērtīgas vakcīnas (šūnas jeb rekombinantās vakcīnās vai vakcīnas, kuru ražošanā tiek veikta izmantojot olas) 2023. - 2024. gada gripas sezonā, kā *B/Yamagata* cilts komponentu iekļaut tālāk norādīto:

- *B/Phuket/3073/2013 (B/Yamagata lineage)* -līdzīgs vīruss;

Pilns ziņojums par 2023. gada 24. februāra lēmumu ir publicēts PVO interneta vietnē ³.

³ <https://www.who.int/publications/m/item/recommended-composition-of-influenza-virus-vaccines-for-use-in-the-2023-2024-northern-hemisphere-influenza-season>

PAR GRIPAS MONITORINGU

2023.–2024. gada sezonā monitoringā ir iesaistītas 44 ģimenes ārstu prakses (ĢĀP) desmit administratīvajās teritorijās – Liepāja, Ventspils (Kurzeme), Daugavpils, Rēzekne (Latgale), Jūrmala (Pierīga), Valmiera, Gulbenes novadā (Vidzeme), Jēkabpils, Jelgava (Zemgale) un Rīga.

Kopējais reģistrēto pacientu skaits atlasītajās ĢĀP – 75 404 jeb 4,0 % no Latvijas iedzīvotāju populācijas un 7,3% no monitoringa populācijas. ĢĀP katru nedēļu sniedz datus par pacientu skaitu, kas vērsušies pēc medicīniskās palīdzības ārsta praksē gripas, Covid-19, citu AAEI un pneimoniju gadījumos, norādot pacientu skaitu pa vecuma grupām: 0-4, 5-14, 15-64 un 65un> gadi. Pēc ĢĀP sniegtās informācijas tiek aprēķināta gripas izplatības intensitāte pa teritorijām un pa vecuma grupām.

Lai novērtētu sezonālās gripas epidēmijas smagumu, katru sezonu monitoringā tiek iesaistītas slimnīcas visās administratīvajās teritorijās. Šajā sezonā ir iesaistītas 10 slimnīcas deviņās pilsētās. Šajā sezonā slimnīcas katru nedēļu ziņos, izmantojot Stacionāro ārstniecības iestāžu resursu informācijas sistēmu (SAIRIS), un sniegti dati ir apvienoti zem SARI uzraudzības.

2023.-2024. gada sezonā monitoringā tiks iesaistītas 63 izglītības iestādes (30 skolas un 33 pirmsskolas) 10 administratīvajās teritorijās, kas informēs par bērnu un skolēnu apmeklējumu katru nedēļu ceturtdien.

Virusoloģijas dati par cirkulējošiem elpceļu vīrusiem tiek saņemti no SIA „Rīgas Austrumu klīniskās universitātes slimnīca” (RAKUS) Nacionālās mikrobioloģijas referenes laboratorijas (NMRL). Pārskatā tiek iekļauta informācija par izmeklēto klīnisko paraugu skaitu, kas tiek izmeklēti NMRL ar polimerāzes ķēdes reakcijas (RL-PĶR) un Mutliplex metodi elpceļu vīrusu noteikšanai. NMRL paraugi tiek saņemti no Rīgas stacionārajām ārstniecības iestādēm, no reģionālajām slimnīcām, kā arī no citām, ambulatorajām iestādēm..

Materiālu sagatavoja: SLIMĪBU PROFILAKSES UN KONTROLES CENTRA Infekcijas slimību uzraudzības un imunizācijas nodaļas epidemioloģe Kate Karolīna Tomašūna.

2023.–2024. gada sezonas AAEI un gripas monitoringa 2023. gada 43. nedēļā datus sniedza:

- 41 ģimenes ārstu prakse (reģistrēto pacientu skaits 70 993 jeb 6,9% no iedzīvotāju skaita monitoringa iekļautajās pilsētās; 3,8 % no Latvijas iedzīvotāju skaita)
- 10 stacionārās ārstniecības iestādes

Izmantoti SIA Rīgas Austrumu klīniskās universitātes slimnīcas (RAKUS) Nacionālās mikrobioloģijas referenes laboratorijas dati.

Pateicamies visiem monitoringa dalībniekiem par sniegto informāciju.

Datu pārpublicēšana un citēšana – atsauce uz Slimību profilakses un kontroles centra “Epidemioloģijas biļetenu” ir obligāta.