



Slimību profilakses un kontroles centrs

Duntes iela 22, Rīga, LV-1005, tālr. 67501590, fakss 67501591, e-pasts [pasts@spkc.gov.lv](mailto:pasts@spkc.gov.lv)

## EPIDEMIOLOĢIJAS BIĻETENS

Nr. 42 (1858)

2023. gada 8. novembrī

# Gripa, Covid-19 un citas akūtas augšējo elpceļu infekcijas 2023.– 2024. gada sezonā

### Saturs

KOPSAVILKUMS PAR 2023. GADA 44. NEDĒĻU .....	1
GRIPA UN CITAS ELPCEĻU INFEKCIJAS AMBULATORAJĀS IESTĀDĒS .....	2
STACIONĒTIE PACIENTI SMAGU AKŪTU RESPIRATORO INFEKCIJU (SARI) GADĪJUMOS .....	6
VISPĀRĒJĀS UN PIRMSSKOLAS IZGLĪTĪBAS IESTĀŽU APMEKLĒJUMS .....	7
GRIPAS IZRAISĪTIE NĀVES GADĪJUMI .....	8
VIRUSOLOĢIJAS DATI .....	8
COVID-19 INFEKCIJAS DATI .....	9
PVO EIROPAS REĢIONA GRIPAS UZRAUDZĪBAS TĪKLA INFORMĀCIJA .....	11
PAR GRIPAS MONITORINGU .....	14

### KOPSAVILKUMS PAR 2023. GADA 44. NEDĒĻU

2023. gada 44. nedēļā (30.10. – 05.11.) informācija par pacientu skaitu, kas vērsušies ambulatorajās ārstniecības iestādēs akūtu elpceļu infekciju gadījumos, saņemta no 42 ģimenes ārstu praksēm. Pacientu ar elpceļu infekcijām īpatsvars veido 18% no kopējā pacientu skaita, kas vērsušies ambulatorajās iestādēs 44. nedēļā (43. nedēļā – 20%).

Ar akūtu augšējo elpceļu infekcijas (turpmāk – AA EI) simptomiem kopā bija vērsušies 778 pacienti jeb vidēji 1079,3 uz 100 000 iedzīvotājiem (43. nedēļā – 1153,6 uz 100 000 iedzīvotājiem). Augstāka saslimstība ar AA EI reģistrēta bērniem 0 – 4 gadu vecuma grupā (6040,3 uz 100 000 iedz.).

Ģimenes ārstu praksēs (ĢĀP) 2023. gada 44. nedēļā reģistrēti 11 klīniskie gripas gadījumi jeb vidēji 15,3 gadījumi uz 100 000 iedz (43. nedēļā – 11,3 uz 100 000 iedz.). Gadījumi reģistrēti Ventspilī (82,4 gadījumi uz 100 000 iedz.), Daugavpilī (21,4 uz 100 000) un Rīgā (17,8 uz 100 000). Augstākā saslimstība reģistrēta 0 – 4 gadu vecuma grupā (58,4 gadījumi uz 100 000 iedz.).

Pneimoniju gadījumos vērsušies 39 pacienti jeb vidēji 54,1 gadījums uz 100 000 iedzīvotājiem (43. nedēļā 42,3 uz 100 000 iedz.). Augstākā saslimstība ar pneimoniju reģistrēta bērniem 5 – 14 gadu vecuma grupā (96,6 gadījums uz 100 000 iedz.).

Kopā saņemti ziņojumi no 10 slimnīcām par 4238 hospitalizētiem pacientiem, no kuriem 166 (3,9%) tika noteikti SARI (smagas akūtas respiratoras infekcijas) simptomi. No tiem 7 (4,2%) tika ievietoti intensīvās terapijas nodaļā (ITN). 97 pacienti tika testēti uz gripu, 6 (6,2%) gadījumos tika konstatēts pozitīvs rezultāts, 4 gadījumos tika noteikta *A tipa* gripa. Savukārt no 302 pacientiem, kuri slimnīcās tika testēti uz SARS-CoV-2 klātbūtni, 39 (12,9%) pacientiem tika apstiprināta Covid-19 infekcija, tāpat arī 22 pacienti tika testēti uz respiratori sincitiālo vīrusu (RSV), kur netika apstiprināta RSV infekcija nevienā gadījumā.

Otro nedēļu pēc kārtas ar SARS-CoV-2 inficēto pacientu skaits slimnīcās turpināja palielināties. Iepriekšējā nedēļā stacionēti ar Covid-19 vīrusu inficēti 213 pacienti (43. nedēļā - 154 pacienti). Smagā stāvoklī iepriekšējā nedēļā stacionāros bija 2 pacienti. Reģistrēti septiņi nāves gadījumi Covid-19 pacientiem (43. nedēļā - 11) vecuma grupā “50 – 90+ gadi”, no tiem Covid-19 kā pamata diagnoze bija noteikta trim pacientiem.

Vispārējās izglītības iestādes 44. nedēļā apmeklēja vidēji 91,0% reģistrēto bērnu un pirmsskolas izglītības iestādes vidēji 70,8% reģistrēto bērnu (43. nedēļā vispārējās izglītības iestādēs bija skolēnu brīvlaiks, pirmsskolas izglītības iestādes 44. nedēļā apmeklēja vidēji 70,8%).

### Virusoloģijas dati

SIA “Rīgas Austrumu klīniskās universitātes slimnīca” (RAKUS) Nacionālā mikrobioloģijas references laboratorijā (NMRL) 2023. gada 44. nedēļā izmeklēti 139 klīniskie paraugi. Laboratoriski apstiprināti 2 *A tipa* gripas vīrusi, 1 raksturots kā *A/H3*.

4 gadījumos konstatēti šādi elpceļu vīrusi: rinovīrusi (3), un respiratori sincitiālais vīruss (RSV) (1).

44. nedēļā Latvijā laboratoriski apstiprināti 183 Covid-19 gadījumi, kas ir par 32,6% vairāk nekā 43. nedēļā (138 gadījumi). Salīdzinājumā ar 43. nedēļu SARS-CoV-2 pozitīvo paraugu īpatsvars (29,8%) palielinājies par 1,4%.

## GRIPA UN CITAS ELPCEĻU INFEKCIJAS AMBULATORAJĀS IESTĀDĒS

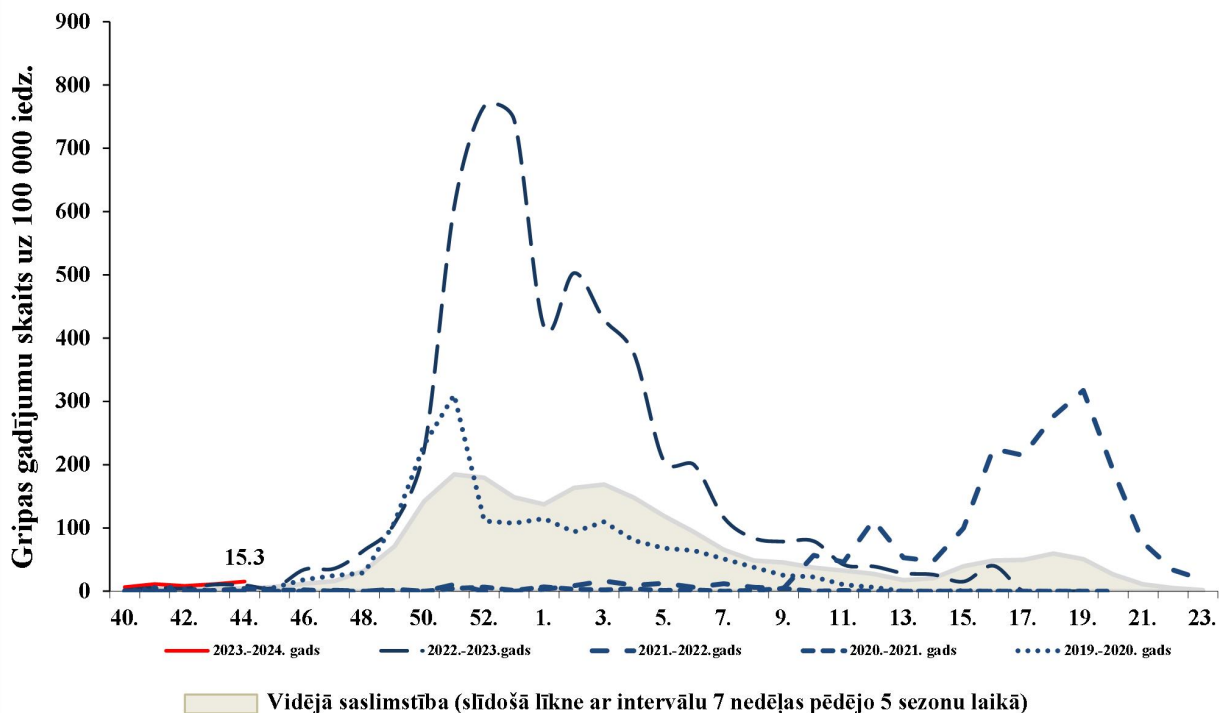
### Gripas intensitāte administratīvajās teritorijās 2022.–2023. un 2023.–2024. gada sezonā

2023. gada 44. nedēļā tika ziņots par 8 klīniskiem gripas gadījumiem jeb vidēji 15,3 gadījumi uz 100 000 iedz. Gadījumi reģistrēti Ventspilī (82,4 gadījumi uz 100 000 iedz.), Daugavpilī (21,4 uz 100 000) un Rīgā (17,8 uz 100 000).

Teritorija	2022.–2023. (nedēļas)														2023.–2024. (nedēļas)								
	40.	42.	44.	46.	48.	50.	52.	02.	04.	06.	08.	10.	12.	14.	16.	18.	20.	40.	42.	44.	46.	48.	
Daugavpils																							
Gulbenes nov.																							
Jelgava																							
Jēkabpils nov.																							
Jūrmala																							
Liepāja																							
Rēzekne																							
Rīga																							
Valmieras nov.																							
Ventspils																							
<b>Vidēji Latvija</b>																							
	0 - gripas gadījumi netika reģistrēti										200 - 399 uz 100 000 iedz.					- vidēja							
	< 100 uz 100 000 iedz. - ļoti zema										400 - 599 uz 100 000 iedz.					- augsta							
	100 - 199 uz 100 000 iedz. - zema										> 600 uz 100 000 iedz.					- ļoti augsta							

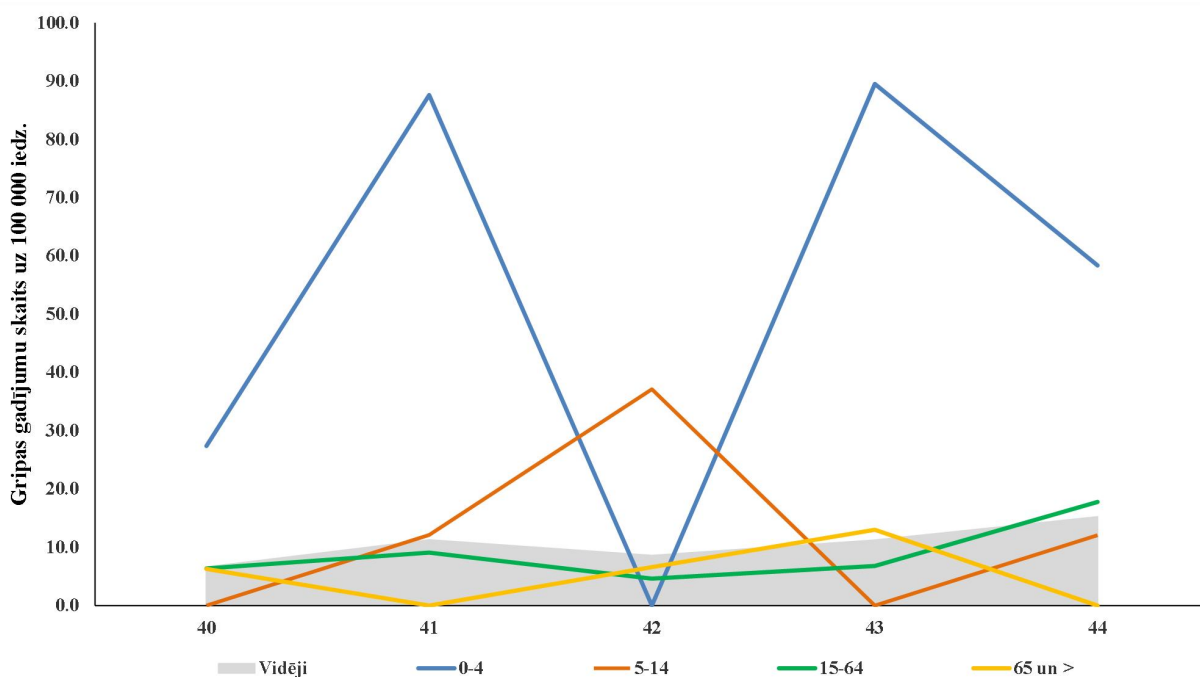
### *Gripas intensitāte 2023.–2024. gadā un iepriekšējās sezonās*

Kopš sezonas sākuma (2023. gada 40. nedēļa) Latvijā ĢĀP tiek reģistrēti sporādiski klīniski apstiprinātie gripas gadījumi. Tāpat kā pagājušo sezonu attiecīgajā laika periodā Latvijā gripas aktivitāte ir ļoti zema. Vidējā gripas izplatības intensitāte 2023. gada 44. nedēļā – 15,3 gadījumi uz 100 000 iedzīvotājiem.



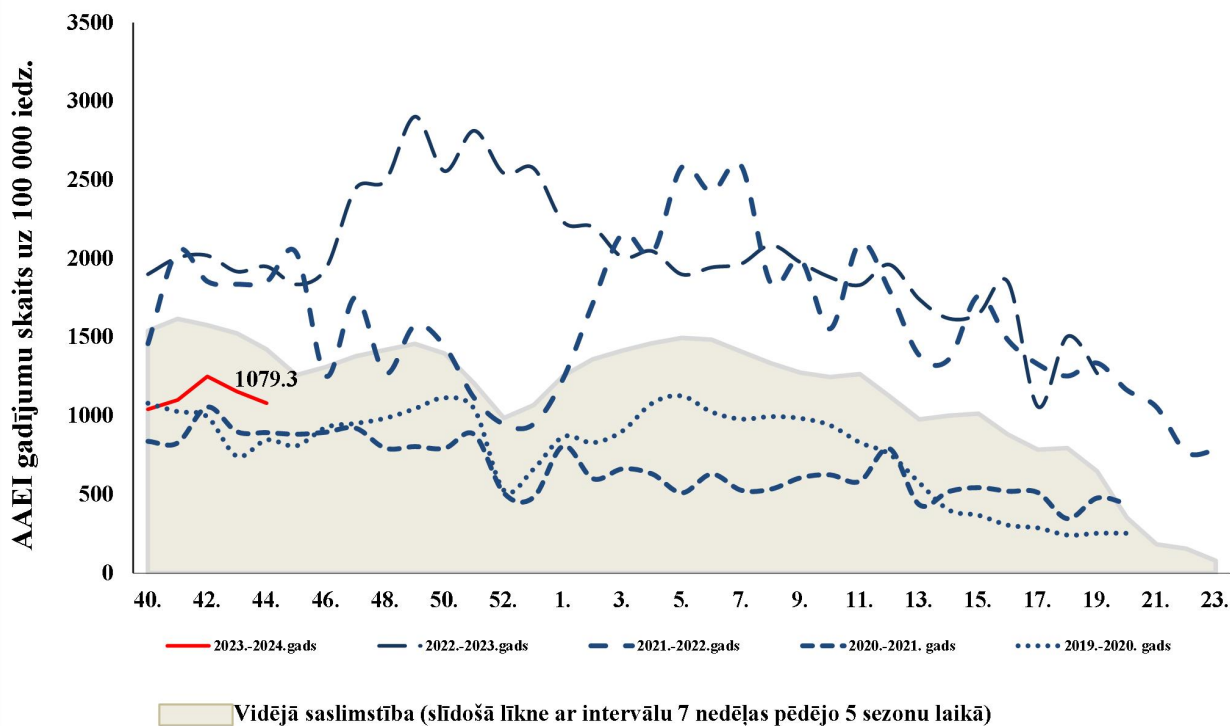
### *Gripas intensitāte atsevišķās vecuma grupās*

Kopš sezonas sākuma ģimenes ārstu praksēs reģistrēti 38 klīniskie gripas gadījumi. Šajā nedēļā gripas gadījumi reģistrēti 0 – 4, 5 – 14 un 15 – 64 gadu vecuma grupās. Lielākā gripas intensitāte reģistrēta 0 - 4 gadu vecuma grupā (58,4 gadījumi uz 100 000 iedz.).



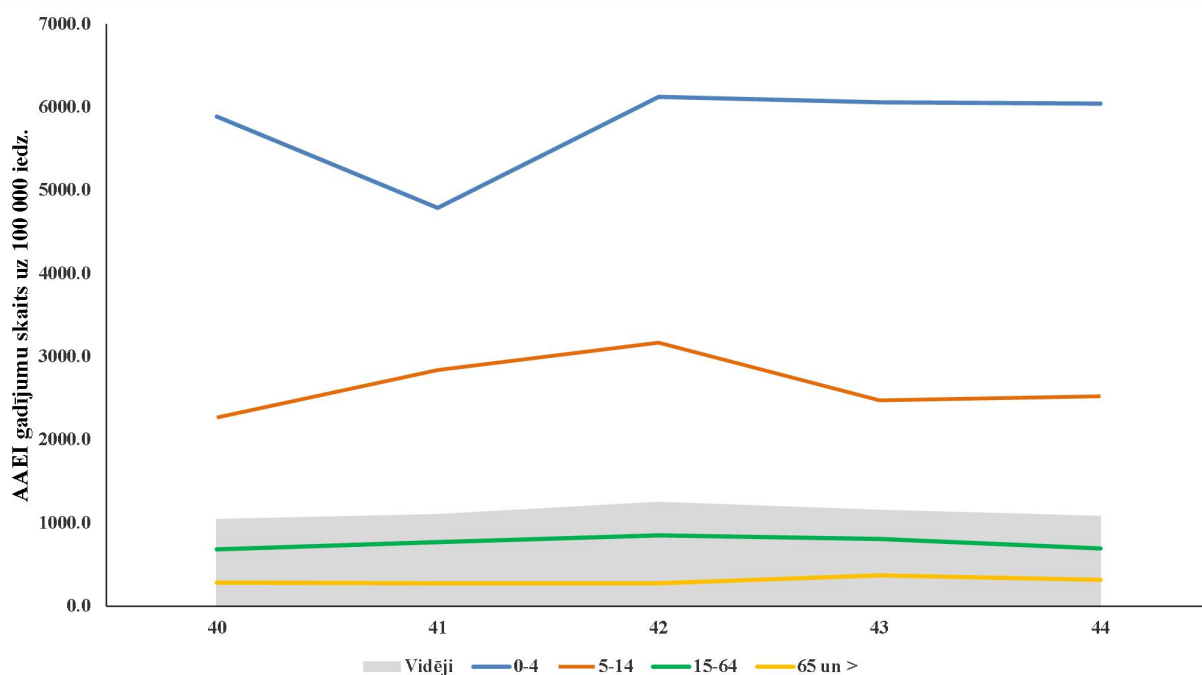
### *Akūtas augšējo elpceļu infekcijas (AAEI) 2023.–2024. gadā un iepriekšējās sezonās*

2023. gada 44. nedēļā pacientu vēršanās ambulatorajās ārstniecības iestādēs AAEI gadījumos ir samazinājusies, salīdzinot ar 43. nedēļu (43. nedēļā – 1153,6 gadījumi uz 100 000 iedz. un 44. nedēļā – 1079,3 uz 100 000). Kopumā saslimstība ar AAEI šajā sezonā novērojama zemāka kā iepriekšējās divās sezonās un vidējo saslimstību pēdējo 5 sezonu laikā).



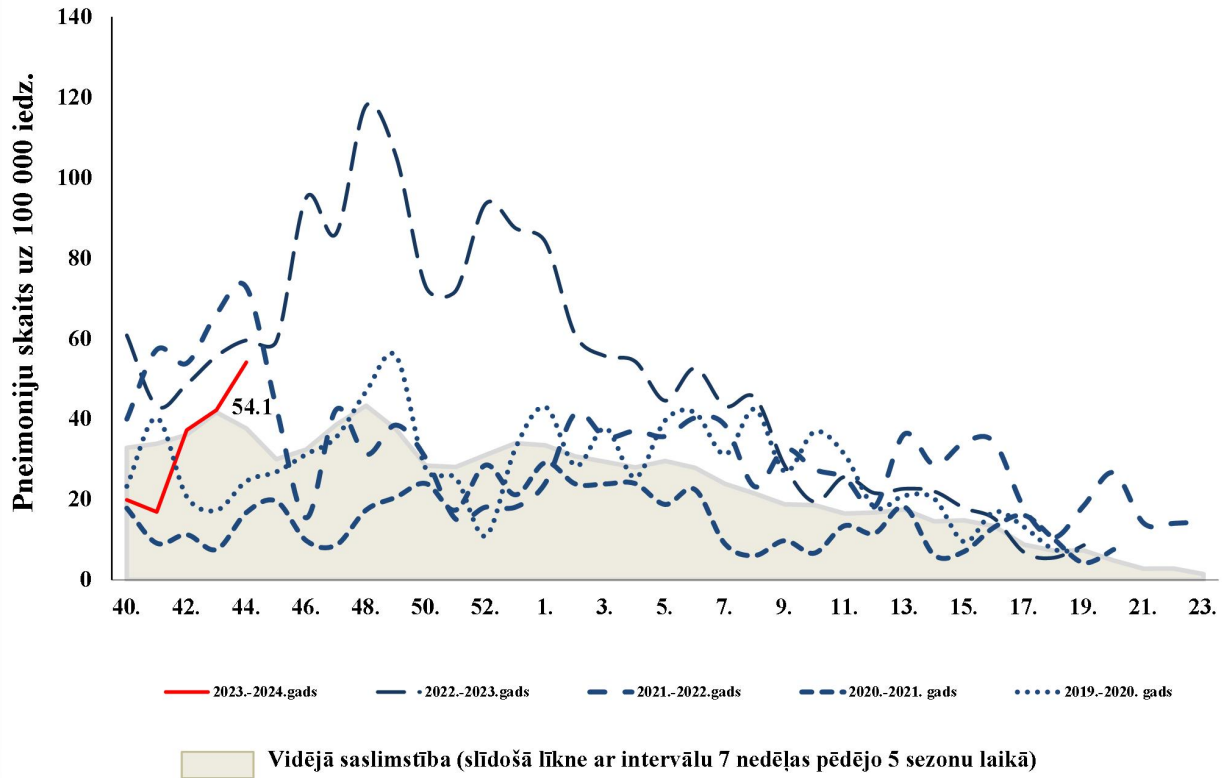
### *Akūtu augšējo elpceļu infekciju (AAEI) intensitāte atsevišķās vecuma grupās*

Augstāka saslimstība ar citām AAEI 44. nedēļā reģistrēta bērniem 0 – 4 gadu vecuma grupā (6040,3 gadījumi uz 100 000 iedzīvotājiem). Šajā sezonā biežāk ar akūtām augšējo elpceļu infekcijām, līdzīgi kā iepriekšējās sezonās, slimo bērni 0 – 4 gadu un 5 – 14 gadu vecuma grupā.



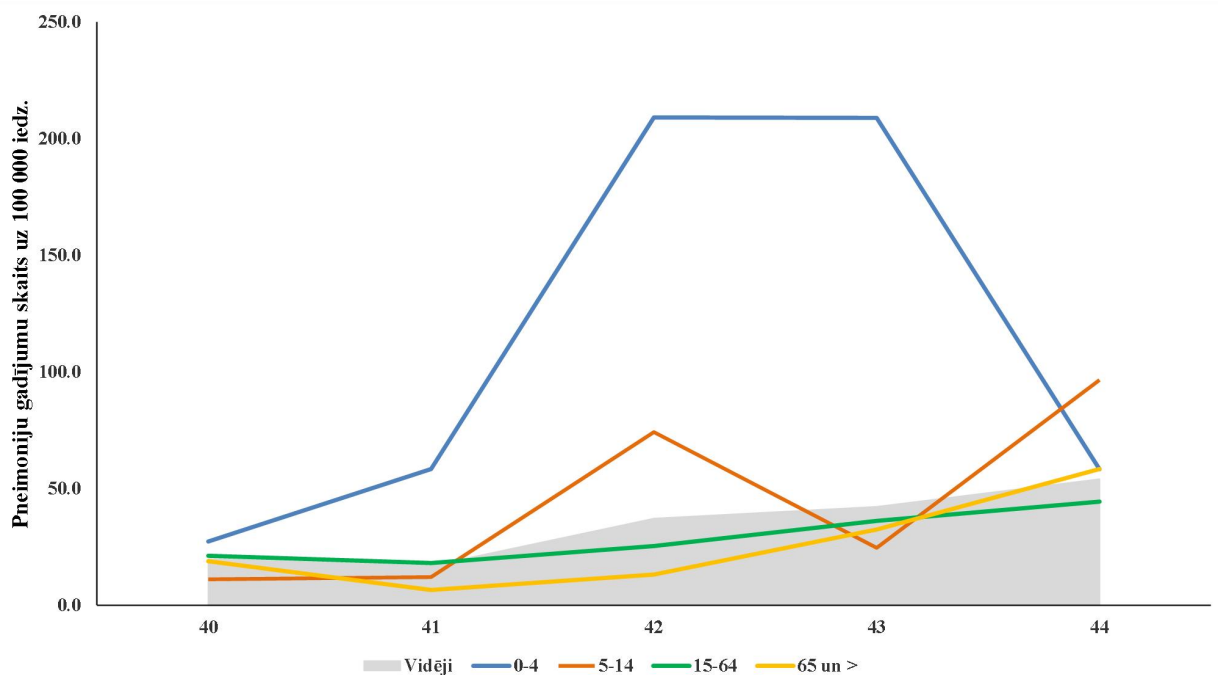
### *Pneimonijas 2023.–2024. gadā un iepriekšējās sezonās*

44. nedēļā ambulatorajās iestādēs vēršusies 39 pacienti ar pneimoniju jeb 54,1 gadījums uz 100 000 iedzīvotājiem, salīdzinājumā ar iepriekšējo nedēļu pacientu skaits palielinājies (43. nedēļā – 42,3 uz 100 000 iedz.).



### *Pneimoniju intensitāte atsevišķās vecuma grupās*

44. nedēļā vēršanās ambulatorajās ārstniecības iestādēs pneimoniju gadījumos novērojams visās vecuma grupās. Augstāka saslimstība ar pneimonijām 44. nedēļā reģistrēta bērniem 5 – 14 gadu vecuma grupā (96,6 gadījumi uz 100 000 iedz.).

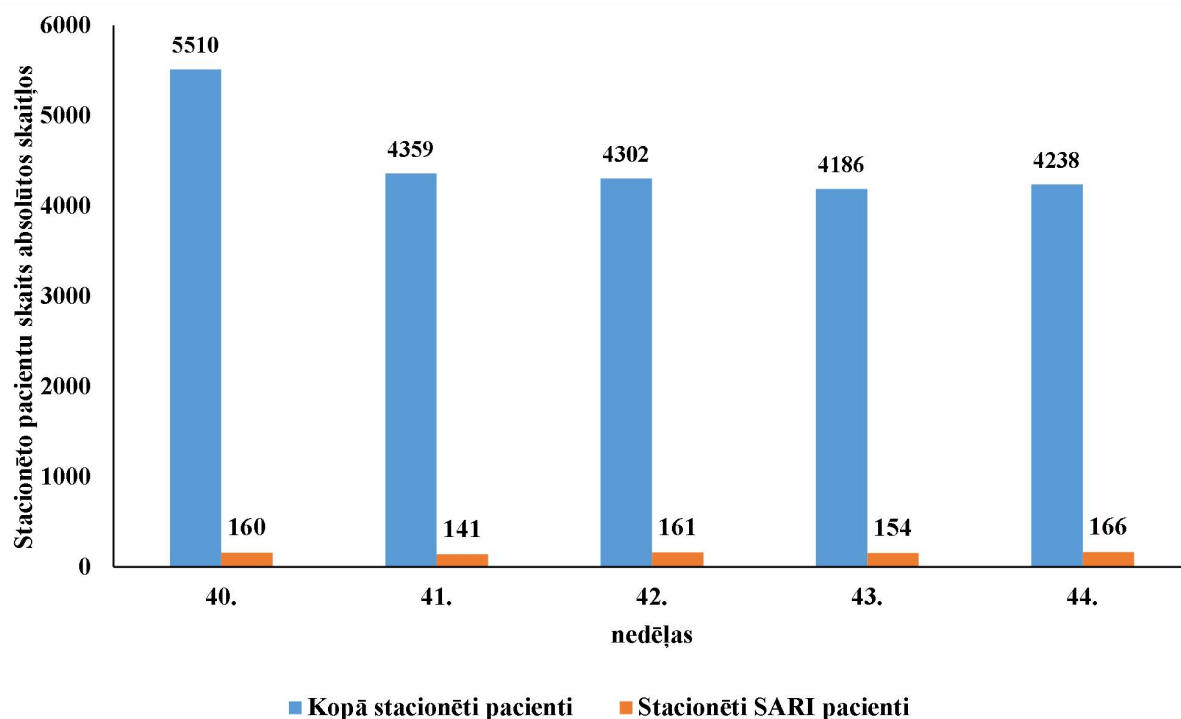


## STACIONĒTIE PACIENTI SMAGU AKŪTU RESPIRATORO INFEKCIJU (SARI) GADĪJUMOS

### Stacionētie SARI pacienti 2023.–2024. gada sezonā

Lai novērtētu sezonālās gripas epidēmijas smagumu, katru sezonu monitoringā tiek iesaistītas slimnīcas visās administratīvajās teritorijās. Šajā sezonā ir iesaistītas 10 slimnīcas deviņās pilsētās. Šajā sezonā slimnīcas katru nedēļu ziņos, izmantojot Stacionāro ārstniecības iestāžu resursu informācijas sistēmu (SAIRIS), un sniegti dati ir apvienoti zem SARI uzraudzības.

2023. gada 43. nedēļā 10 stacionārajās ārstniecības iestādēs stacionēti 4238 pacienti, no kuriem 166 (4%) bija ar SARI.

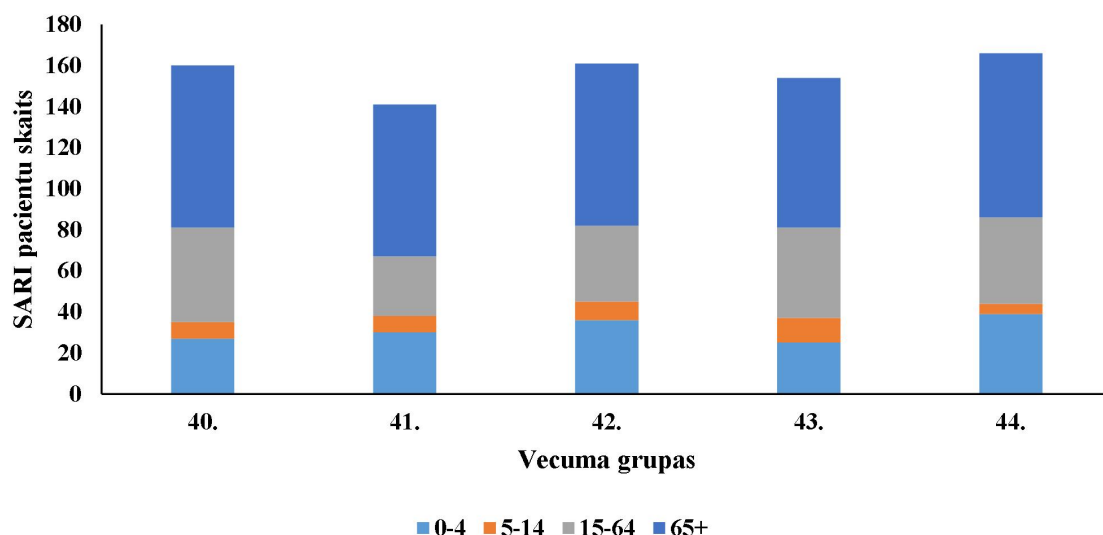


44. nedēļā stacionāros 302 pacienti tika testēti uz SARS-CoV-2, no kuriem 39 (12,9%) paraugos bija pozitīvs rezultāts, 97 pacienti tika testēti uz gripu, 6 (6,2%) gadījumos tika konstatēts pozitīvs rezultāts, 4 gadījumos noteikta *A tipa* gripa, tāpat 22 SARI pacienti tika testēti uz respiratori sincitiālo vīrusu (RSV), kur nevienā gadījumā netika konstatēts pozitīvs rezultāts.

Nedēļas	Testēti SARI uz Gripu	Pozitīvi uz gripu	Gripas īpatsvars (%)	Testēti SARI uz SARS-CoV-2	Pozitīvi uz SARS-CoV-2	Covid-19 īpatsvars (%)	Testēti SARI uz RSV	Pozitīvi uz RSV	RSV īpatsvars (%)	Pozitīvo paraugu skaits
40.	51	0	0.0	357	16	4.5	13	0	0.0	16
41.	59	0	0.0	330	29	8.8	20	0	0.0	29
42.	77	1	1.3	402	56	13.9	11	1	9.1	58
43.	87	1	1.1	451	81	18.0	12	0	0.0	82
44.	97	6	6.2	302	39	12.9	22	0	0.0	45
<b>Kopā</b>	<b>371</b>	<b>8</b>	<b>2.2</b>	<b>1842</b>	<b>221</b>	<b>12.0</b>	<b>78</b>	<b>1</b>	<b>1.3</b>	<b>230</b>

### Stacionēti SARI pacienti pa vecuma grupām

Kopš sezonas sākuma kopā stacionēti 782 SARI pacienti: 157 (20,1%) pacienti 0–4 gadu vecuma grupā, 42 (5,4%) 5–14 gadu vecuma grupā, 198 (25,3%) pacienti 15–64 gadu vecuma grupā un 385 (49,2%) pacienti vecumā virs 65 gadiem. Intensīvas terapijas nodaļā 44. nedēļā tika stacionēti 7 SARI pacienti (43. nedēļā - 5 pacienti) – 1 pacients 0 – 4 gadu vecuma grupā, 5 pacienti 15 – 64 gadu vecuma grupā un 1 pacients vecumā virs 65 gadiem.



### VISPĀRĒJĀS UN PIRMSSKOLAS IZGLĪTĪBAS IESTĀŽU APMEKLĒJUMS

2023. gada 44. nedēļā (ceturtdien) vispārējās izglītības iestādes apmeklēja vidēji 91,0% bērnu, kas ir par 0,3% vairāk nekā 42. nedēļā. Viszemākais vispārējo izglītības iestāžu apmeklējums reģistrēts Jēkabpilī (84,3%).

Vispārējās izglītības iestāžu apmeklējums 2023.-2024.gada epidēmiskajā sezonā											
Monitoringa pilsētas /nedēļas	Apmeklējumu īpatsvars no reģistrēto skolēnu skaita (%)										
	Daugavpils	Gulbenes novads	Jelgava	Jēkabpils	Jūrmala	Liepāja	Rēzekne	Rīga	Valmiera	Ventspils	Vidēji
40.	95.5	92.9	97.2	96.5	91.3	82.6	89.2	91.2	93.9	92.0	92.3
41.	90.6	94.3	98.5	88.7	89.4	88.0	89.7	89.3	92.0	91.9	90.6
42.	91.1	93.0	94.8	88.0	94.9	84.3	87.2	89.0	94.4	93.0	90.7
43.	Brīvdienas										
44.	93.2	93.4	95.0	84.3	92.8	87.8	88.0	89.5	93.4	93.2	91.0
42. nedēļa salīdzinājumā ar 44. nedēļu (±)	2.2	0.4	0.2	-3.7	-2.1	3.5	0.7	0.5	-1.0	0.2	0.3



2023. gada 44. nedēļā (ceturtdien) pirmsskolas izglītības iestādes apmeklēja vidēji 70,8% bērnu, kas ir par 9,0% vairāk nekā iepriekšējā nedēļā. Viszemākais pirmsskolas izglītības iestāžu apmeklējums reģistrēts Jūrmalā (65,7%), Jēkabpilī (65,9%) un Liepājā (66,2%).

Pirmsskolas izglītības iestāžu apmeklējums 2023.-2024.gada epidēmiskajā sezonā											
Monitoringa pilsētas /nedēļas	Apmeklējumu īpatsvars no reģistrēto bērnu skaita (%)										
	Daugavpils	Gulbenes novads	Jelgava	Jēkabpils	Jūrmala	Liepāja	Rēzekne	Rīga	Valmiera	Ventspils	Vidēji
40.	70.1	63.5	81.7	58.8	66.0	78.1	82.3	75.3	86.3	71.4	72.6
41.	68.4	65.1	71.8	61.7	64.5	71.0	83.1	71.5	79.1	67.7	69.3
42.	68.9	69.8	72.2	59.3	71.1	73.1	83.1	71.8	70.1	70.0	70.3
43.	65.6	57.1	63.1	53.5	67.3	60.0	73.4	62.2	60.7	60.9	61.9
44.	71.6	81.0	71.4	65.9	65.7	66.2	81.5	74.3	72.5	69.0	70.8
Salīdzinājumā ar iepriekšējo nedēļu (±)	6.0	23.8	8.3	12.3	-1.5	6.2	8.1	12.1	11.8	8.1	9.0

## GRIPAS IZRAISĪTIE NĀVES GADĪJUMI

Kopš sezonas sākuma (2023. gada 40. nedēļas) nav saņemti paziņojumi par nāves gadījumiem pacientiem ar apstiprinātu gripu vai ar aizdomām par gripas infekciju.

## VIRUSOLOĢIJAS DATI

SIA "Rīgas Austrumu klīniskās universitātes slimnīca" (RAKUS) Nacionālā mikrobioloģijas references laboratorijā (NMRL) kopš sezonas sākuma (2022. gada 40. nedēļā) izmeklēti 597 pacienta klīniskie paraugi. 2023. gada 44. nedēļā izmeklēti 139 paraugi, noteikti 2 *A* tipa gripas vīrusi, no kuriem 1 noteikts *A/H3* apakštips.

44. nedēļā noteikti sekojoši respiratorie vīrusi: rinovīrusi (3) un respiratori sincitiālais vīruss (RSV) (1).

### Izmeklēto paraugu skaits un pozitīvo paraugu skaits sadalījumā pēc patogēniem

Nedēļas	A tipa gripa	B tipa gripa	Izmeklēto paraugu skaits	Paragripa	Izmeklēto paraugu skaits	Adenovīrusi	Izmeklēto paraugu skaits	Rinovīrusi	Izmeklēto paraugu skaits	hMPV	Izmeklēto paraugu skaits	Bokavīrusi	Izmeklēto paraugu skaits	Koronavīrusi	Izmeklēto paraugu skaits	Enterovīrusi	Izmeklēto paraugu skaits	RSV	Izmeklēto paraugu skaits	Citu ARVI pozitīvo paraugu skaits	Kopējais pozitīvo paraugu skaits
40			103		30		29	3	27		29		27		27		27	1	103	4	4
41			103	1	32	1	33	12	31		32		31		31		31	2	104	16	16
42			113		41	6	42	7	40		41		40	1	40		40	2	113	16	16
43			139	2	32	1	32	4	29		32		29		29		29	2	138	9	9
44	2	0	139		26		27	3	26		26		26		26		26	1	137	4	6
<b>Kopā</b>	<b>2</b>	<b>0</b>	<b>597</b>	<b>3</b>	<b>161</b>	<b>8</b>	<b>163</b>	<b>29</b>	<b>153</b>	<b>0</b>	<b>160</b>	<b>0</b>	<b>153</b>	<b>1</b>	<b>153</b>	<b>0</b>	<b>153</b>	<b>8</b>	<b>595</b>	<b>49</b>	<b>51</b>



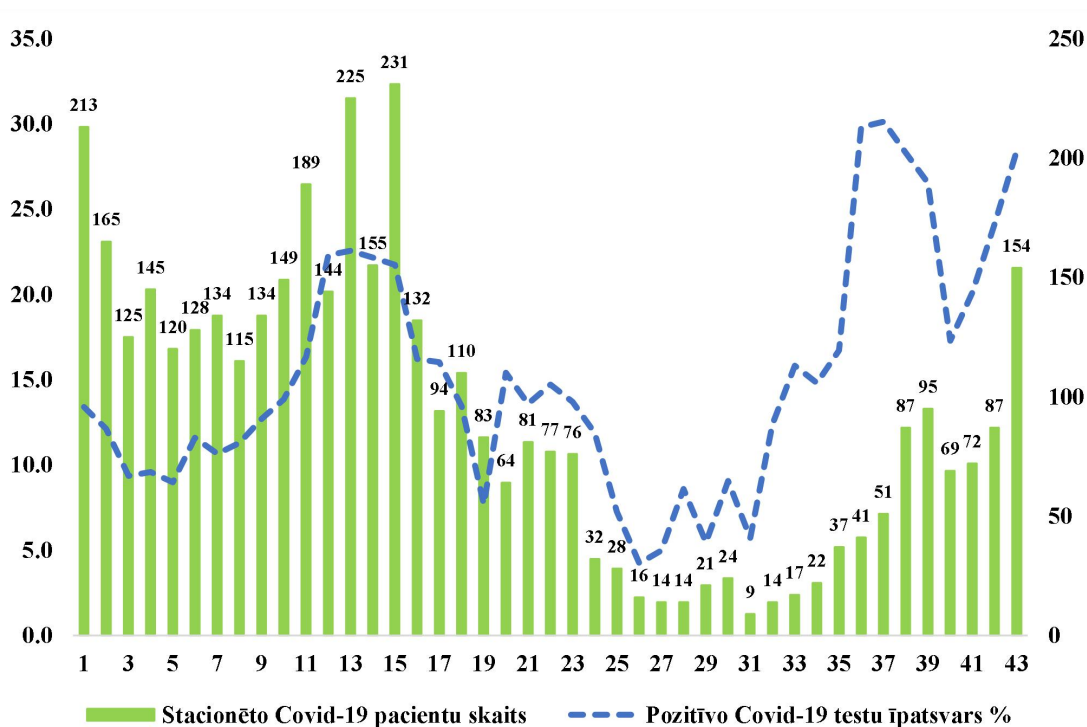
*Pozitīvo paraugu īpatsvars (%) sadalījumā pēc patogēniem*

Nedēļas	A tipa gripas īpatsvars (%)	B tipa gripas īpatsvars (%)	Gripas īpatsvars (%)	Paragripa (kopā) (%)	Adenovīrusi īpatsvars (%)	Rinovīrusi īpatsvars (%)	hMPV īpatsvars (%)	Bokavīrusi īpatsvars (%)	Koronavīrusi īpatsvars (%)	Enterovīrusi īpatsvars (%)	RSV īpatsvars (%)
40.ned.	0.0	0.0	0.0	0.0	0.0	11.1	0.0	0.0	0.0	0.0	1.0
41.ned.	0.0	0.0	0.0	3.1	3.0	38.7	0.0	0.0	0.0	0.0	1.9
42.ned.	0.0	0.0	0.0	0.0	14.3	17.5	0.0	0.0	2.5	0.0	1.8
43.ned.	0.0	0.0	0.0	6.3	3.1	13.8	0.0	0.0	0.0	0.0	1.4
44.ned.	1.4	0.0	1.4	0.0	0.0	11.5	0.0	0.0	0.0	0.0	0.7
<b>Kopā</b>	<b>0.3</b>	<b>0.0</b>	<b>0.3</b>	<b>1.9</b>	<b>4.9</b>	<b>19.0</b>	<b>0.0</b>	<b>0.0</b>	<b>0.7</b>	<b>0.0</b>	<b>1.3</b>

Salīdzinājumā ar iepriekšējo nedēļu vērojams kopējais respiratoro vīrusu pozitīvo paraugu īpatsvara samazinājums par 0,9%. 44. nedēļā samazinājies RSV, rinovīrusu un adenovīrusu pozitīvo paraugu īpatsvars.

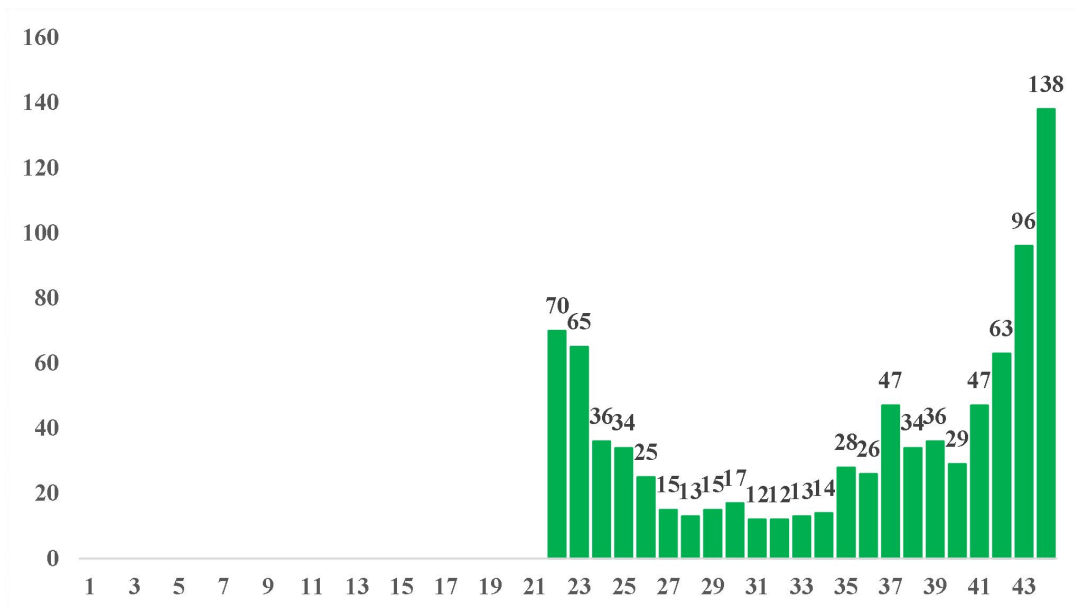
### COVID-19 INFEKCIJAS DATI

44. nedēļā Latvijā reģistrēti 183 jauni Covid-19 gadījumi, jaunatklāto Covid-19 gadījumu skaits palielinājies par 32,6% salīdzinājumā ar iepriekšējo nedēļu. Nedēļas laikā veikti 615 testi, kas ir par 26,4% vairāk nekā 43. nedēļā. Pozitīvo testu īpatsvars bija 29,8%, kas ir par 1,4% vairāk nekā 43. nedēļā. Divu nedēļu pozitīvo testu īpatsvars – 29,1%.



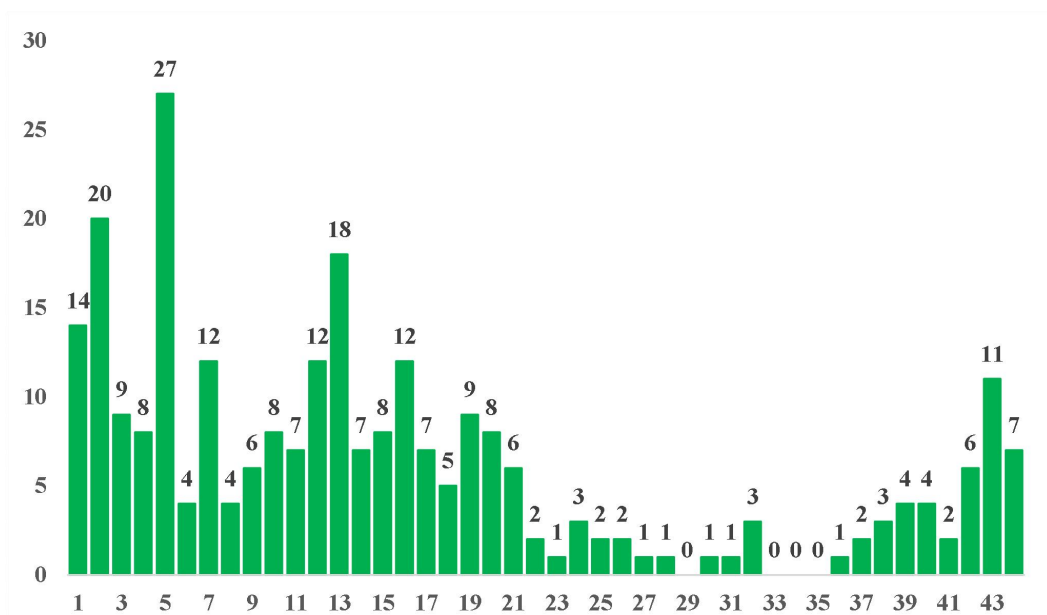
44. nedēļā stacionēti 213 pacienti ar Covid-19 infekciju (43. nedēļā – 154 pacienti). Šobrīd stacionāros atrodas 292 pacienti ar Covid-19 infekciju, no tiem 138 ar Covid-19 kā pamata diagnozi.

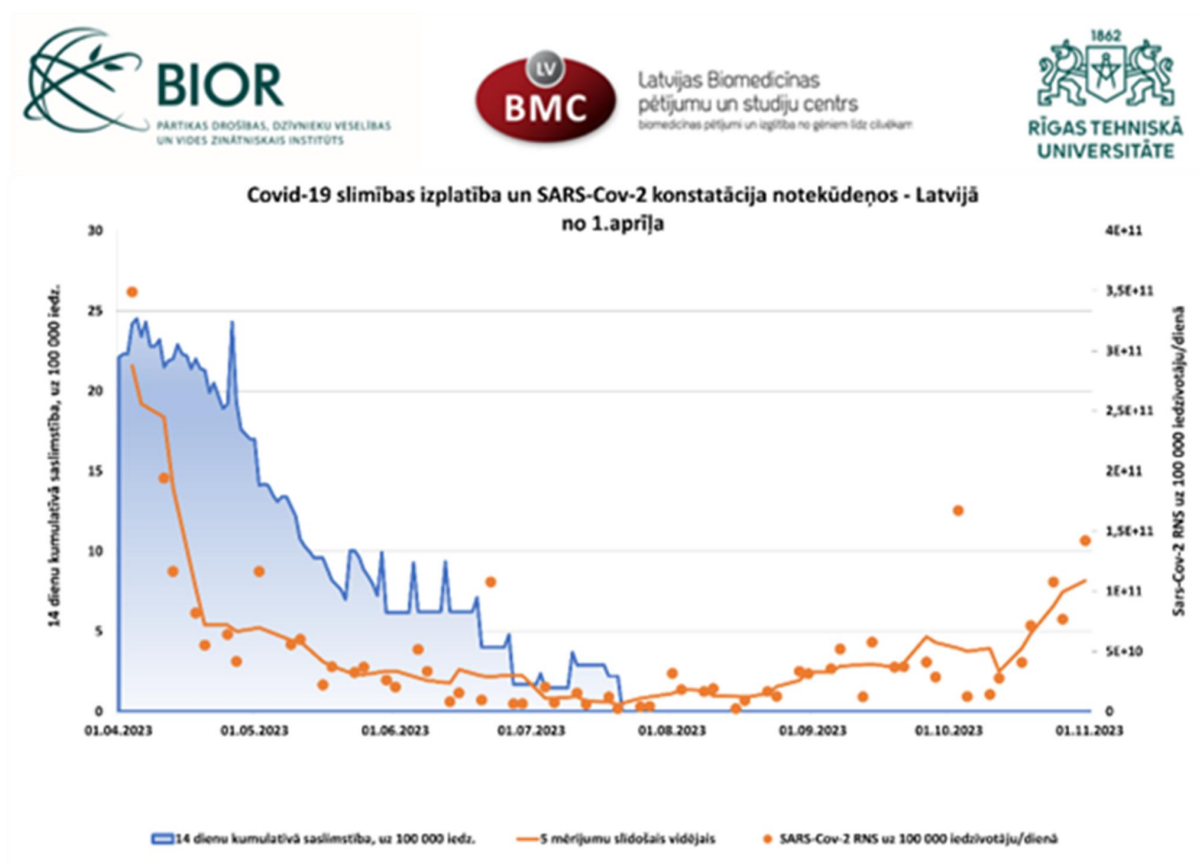
***Stacionāros esošo pacientu skaits ar Covid-19 infekciju kā pamatdiagnozi pa nedēļām***



44. nedēļā reģistrēti 7 nāves gadījumi Covid-19 pacientiem (43. nedēļā – 11 gadījumi). 3 nāves gadījumos Covid-19 bijusi kā pamatdiagnoze.

***Mirušo Covid-19 pacientu skaits pa nedēļām***





Saņemtie dati no notekūdeņu monitoringa par Covid-19 izplatību Latvijā uzrāda, ka Latvijā līdzīgi kā citur Eiropā dominē gan SARS-CoV-2 vīrusa Omikrona varianta XBB.1.5 apakšlīnija, gan EG.5 paveida klātbūtne. Omikron XBB.1.5 apakšlīnijas pieaugums konstatēts Salaspilī un Limbažos, toties EG.5 paveida pieaugums konstatēts Rīgā, Jūrmalā, Ventspilī, Rēzeknē, Jēkabpilī, Tukumā, Bauskā, Saldū un Talsos. Lielākajā daļā pilsētu novērojams Covid-19 RNS koncentrācijas pieaugums notekūdeņos <sup>1</sup>.

## PVO EIROPAS REĢIONA GRIPAS UZRAUDZĪBAS TĪKLA INFORMĀCIJA

### Eiropas elpceļu vīrusu uzraudzības tīkla European Respiratory Virus Surveillance Summary (ERVISS) 43. nedēļas (16.10. - 22.10.) ziņojums <sup>2</sup>

Līdz 43. nedēļai 20 valstis ziņoja par to pacientu konsultāciju rādītājiem, kuri vērsās pie ģimenes ārstiem ar elpceļu slimībām (ILI/ARI). Lielākajā daļā ES/EEZ valstu rādītāji saglabājās līdzīgā līmenī, kāds tika novērots tajā pašā periodā pagājušajā gadā. No 19 valstīm, kurām bija pieejami mainīgās epidēmijas metodes (MEM) sliekšņi, rādītāji bija virs sākotnējā līmeņa trīs valstīs, no kurām divas ziņoja par zemu un viena ziņoja par vidēju aktivitāti.

Starp valstīm, kas sniedza datus par gripas, RSV vai SARS-CoV-2 testēšanu primārās aprūpes uzraudzības tīkla iestādēs, kopējais SARS-CoV-2 pozitīvo testu īpatsvars ES/EEZ

<sup>1</sup> <https://bior.lv/lv/sars-cov-2-virusa-rns-kopiju-izplatiba-latvija>

<sup>2</sup> <https://erviss.org/>

līmenī saglabājās visaugstākā – 20%. Apvienoto RSV un sezonālās gripas pozitīvo testu īpatsvars saglabājās zem 2%, RSV bija vērojama lēni pieaugoša tendence.

Sezonālās gripas un RSV noteikšana ārpus uzraudzības tīkla iestāžu datus joprojām bija zema, salīdzinot ar to pašu laiku pagājušajā gadā. Nesenais SARS-CoV-2 atklāto gadījumu skaita pieaugums, kas apkopots ES/EEZ līmenī, ir sasniedzis augstāko punktu, lai gan 9 no 17 valstīm, kas sniedz informāciju par vecumu, turpina novērot pieaugumu vecumā no 65 gadiem. Šīs SARS-CoV-2 tendences dažās valstīs ir novērotas pat 10 nedēļas.

No 15 sezonālās gripas uzraudzības tīkla gadījumiem trīs bija *B tipa* gripas vīrusi un 12 bija *A tipa* gripas vīrusi. Astoņi no *A tipa* gripas vīrusiem, tika raksturoti kā *A/H1pdm09* (n = 4) un *A/H3* (n = 5).

### Kvalitatīvie rādītāji

22 valstis ziņo par ierobežotu gripas vīrusa cirkulāciju ES/EEZ. No šīm 22 valstīm gripas intensitāti kā bāzes līmeni ziņoja 15 valstis, zemu 6 valstis un vidēju 1 valstī.

No 21 valsts, kas ziņoja par gripas ģeogrāfisko izplatību, 10 valstis ziņoja par neaktivitāti, deviņas ziņoja par sporādisku aktivitāti, viena ziņoja par vietēju aktivitāti un viena ziņoja par reģionālu aktivitāti.

### Pasaules veselības organizācijas Globāla gripas uzraudzības tīkla 2023. gada 30. oktobra 457. ziņojums<sup>3</sup>

Valstīm ir ieteicams uzraudzīt gripas un SARS-CoV-2 vīrusu relatīvo kopcirkulāciju integrētā uzraudzībā. Ārstiem diferenciāldiagnozē jāņem vērā gripa, īpaši augsta riska grupām, un jāpārbauda un jāārstē saskaņā ar valsts un PVO norādījumiem.

- Visā pasaulē gripas atklāto gadījumu skaits joprojām bija zems, un lielākā daļa aktivitāšu ziņots tropu apgabalos un palielināta aktivitāte mērenajā ziemeļu puslodē Rietumāzijā un Austrumāzijā.
- Okeānijā gripas aktivitāte samazinājās, dominējot *A tipa* gripas vīrusiem.
- Dienvidāfrikā gripas aktivitāte saglabājās zem sezonālā sliekšņa.
- Dienvidamerikas mērenajā klimata joslā gripas atklāto gadījumu skaits kopumā saglabājās zems, bet Čīlē nedaudz palielinājās, galvenokārt konstatējot *B tipa* gripu.
- Centrālamerikas un Karību jūras reģiona valstīs gripas aktivitāte kopumā saglabājās zema.
- Dienvidamerikas tropiskajās valstīs gripas aktivitāte bija zema, pārsvarā konstatējot *B tipa* gripas vīrusus.
- Tropiskajā Āfrikā visi sezonālās gripas apakštipi cirkulēja vienlaikus. Vidusāfrikā un Austrumāfrikā joprojām konstatēts zems gripas gadījumu skaits, bet Rietumāfrikā kopumā samazinājies, taču tas joprojām bija paaugstināts.
- Dienvidāzijā gripas aktivitāte joprojām bija zema, bet pieauga, galvenokārt pieauguma dēļ Irānā.
- Dienvidaustrumāzijā gripas aktivitāte samazinājās, un galvenokārt tika ziņots par *A/H1N1pdm09* un *A/H3N2* gripas vīrusa konstatēšanu.
- Ziemeļu puslodes mērenajās joslās gripas aktivitātes rādītāji bija zemā līmenī vai zem sezonālā sliekšņa vairumā ziņotāju valstu. Taču dažviet Austrumāzijā un Rietumāzijā tika ziņots par paaugstinātu gripas aktivitāti. Pārsvarā tika konstatēti *A/H3N2* gripas vīrusi, kam sekoja *A/H1N1pdm09* un *B tipa* gripas vīrusi.

<sup>3</sup> <https://www.who.int/teams/global-influenza-programme/surveillance-and-monitoring/influenza-updates/current-influenza-update>

- Nacionālie gripas centri (NIC) un citas nacionālās gripas laboratorijas no 124 valstīm, ziņoja par laika posmu no 2023. gada 2. oktobra līdz 2023. gada 15. oktobrim. Laboratorijas šajā laika posmā pārbaudīja vairāk nekā 357 752 paraugus. 11 470 bija pozitīvi attiecībā uz gripas vīrusiem, no kuriem 9518 (83,0 %) bija *A tipa* gripas vīrusi un 1952 (17,02 %) raksturoti kā *B tipa* gripas vīrusi. No *A tipa* gripas vīrusiem 2239 (32,8 %) bija *A/H1N1pdm09* apakštips un 4582 (67,2%) bija *A/H3N2* apakštips. No *B tipa* vīrusiem, kuriem tika noteikta izcelsme, visi (902) piederēja *B/Victoria* līnijai.

**PVO Konsultatīvās sanāksmes 2023. gada 24. februāra ziņojums  
par gripas vakcīnas sastāvu 2023.–2024. gada sezonai Ziemeļu puslodē.**

2023. gada 24. februārī notikušajā PVO Konsultatīvā sanāksmē tika apstiprināts vakcīnu sastāvs 2023.-2024. gada sezonai Ziemeļu puslodē.

PVO iesaka izmantot trīsvērtīgas vakcīnas 2023.-2024. gada gripas sezonā. Vakcīnās, kuru ražošanā tiek veikta izmantojot olas, jābūt šādiem komponentiem:

- *A/Victoria/4897/2020 (H1N1)pdm09*-līdzīgs vīruss;
- *A/Darwin/9/2021 (H3N2)*-līdzīgs vīruss;
- *B/Austria/1359417/2021 (B/Victoria lineage)*-līdzīgs vīruss un

Vakcīnās, kas tiek ražotas izmantojot šūnas jeb rekombinantās vakcīnās, jāiekļauj:

- *A/Wisconsin/67/2022 (H1N1)pdm09*-līdzīgs vīruss;
- *A/Darwin/6/2021 (H3N2)*- līdzīgs vīruss;
- *B/Austria/1359417/2021 (B/Victoria lineage)*-līdzīgs vīruss un

PVO iesaka, izmantotojot četrvērtīgas vakcīnas (šūnas jeb rekombinantās vakcīnās vai vakcīnas, kuru ražošanā tiek veikta izmantojot olas) 2023. - 2024. gada gripas sezonā, kā *B/Yamagata* cilts komponentu iekļaut tālāk norādīto:

- *B/Phuket/3073/2013 (B/Yamagata lineage)* -līdzīgs vīruss;

Pilns ziņojums par 2023. gada 24. februāra lēmumu ir publicēts PVO interneta vietnē <sup>4</sup>.

<sup>4</sup> <https://www.who.int/publications/m/item/recommended-composition-of-influenza-virus-vaccines-for-use-in-the-2023-2024-northern-hemisphere-influenza-season>

## PAR GRIPAS MONITORINGU

2023.–2024. gada sezonā monitoringā ir iesaistītas 44 ģimenes ārstu prakses (ĢĀP) desmit administratīvajās teritorijās – Liepāja, Ventspils (Kurzeme), Daugavpils, Rēzekne (Latgale), Jūrmala (Pierīga), Valmiera, Gulbenes novadā (Vidzeme), Jēkabpils, Jelgava (Zemgale) un Rīga.

Kopējais reģistrēto pacientu skaits atlasītajās ĢĀP – 75 404 jeb 4,0 % no Latvijas iedzīvotāju populācijas un 7,3% no monitoringa populācijas. ĢĀP katru nedēļu sniedz datus par pacientu skaitu, kas vērsušies pēc medicīniskās palīdzības ārsta praksē gripas, Covid-19, citu AAEI un pneimoniju gadījumos, norādot pacientu skaitu pa vecuma grupām: 0-4, 5-14, 15-64 un 65un> gadi. Pēc ĢĀP sniegtās informācijas tiek aprēķināta gripas izplatības intensitāte pa teritorijām un pa vecuma grupām.

Lai novērtētu sezonālās gripas epidēmijas smagumu, katru sezonu monitoringā tiek iesaistītas slimnīcas visās administratīvajās teritorijās. Šajā sezonā ir iesaistītas 10 slimnīcas deviņās pilsētās. Šajā sezonā slimnīcas katru nedēļu ziņos, izmantojot Stacionāro ārstniecības iestāžu resursu informācijas sistēmu (SAIRIS), un sniegti dati ir apvienoti zem SARI uzraudzības.

2023.–2024. gada sezonā monitoringā tiks iesaistītas 63 izglītības iestādes (30 skolas un 33 pirmsskolas) 10 administratīvajās teritorijās, kas informēs par bērnu un skolēnu apmeklējumu katru nedēļu ceturtdien.

Virusoloģijas dati par cirkulējošiem elpceļu vīrusiem tiek saņemti no SIA „Rīgas Austrumu klīniskās universitātes slimnīca” (RAKUS) Nacionālās mikrobioloģijas referenes laboratorijas (NMRL). Pārskatā tiek iekļauta informācija par izmeklēto klīnisko paraugu skaitu, kas tiek izmeklēti NMRL ar polimerāzes ķēdes reakcijas (RL-PĶR) un Mutliplex metodi elpceļu vīrusu noteikšanai. NMRL paraugi tiek saņemti no Rīgas stacionārajām ārstniecības iestādēm, no reģionālajām slimnīcām, kā arī no citām, ambulatorajām iestādēm..

**Materiālu sagatavoja:** SLIMĪBU PROFILAKSES UN KONTROLES CENTRA Infekcijas slimību uzraudzības un imunizācijas nodaļas epidemioloģe Kate Karolīna Tomašūna.

2023.–2024. gada sezonas AAEI un gripas monitoringa 2023. gada 44. nedēļā datus sniedza:

- 42 ģimenes ārstu prakses (reģistrēto pacientu skaits 72 085 jeb 7,0% no iedzīvotāju skaita monitoringa iekļautajās pilsētās; 3,8 % no Latvijas iedzīvotāju skaita).
- 10 stacionārās ārstniecības iestādes

Izmantoti SIA Rīgas Austrumu klīniskās universitātes slimnīcas (RAKUS) Nacionālās mikrobioloģijas referenes laboratorijas dati un Valsts zinātniskais institūta "BIOR", Latvijas Biomedicīnas pētījumu un studiju centra un Rīgas Tehniskās universitātes notekūdeņu monitoringa dati.

**Pateicamies visiem monitoringa dalībniekiem par sniegto informāciju.**

Datu pārpublicēšana un citēšana – atsauce uz Slimību profilakses un kontroles centra “Epidemioloģijas biļetenu” ir obligāta.