



Slimību profilakses un kontroles centrs

Duntes iela 22, Rīga, LV-1005, tālr. 67501590, fakss 67501591, e-pasts pasts@spkc.gov.lv

EPIDEMIOLOĢIJAS BIĻETENS

Nr. 43 (1859)

2023. gada 15. novembrī

Gripa, Covid-19 un citas akūtas augšējo elpceļu infekcijas 2023.– 2024. gada sezonā

Saturs

KOPSAVILKUMS PAR 2023. GADA 45. NEDĒĻU	1
GRIPA UN CITAS ELPCEĻU INFEKCIJAS AMBULATORAJĀS IESTĀDĒS	2
STACIONĒTIE PACIENTI SMAGU AKŪTU RESPIRATORO INFEKCIJU (SARI) GADĪJUMOS	6
VISPĀRĒJĀS UN PIRMSSKOLAS IZGLĪTĪBAS IESTĀŽU APMEKLĒJUMS	7
GRIPAS IZRAISĪTIE NĀVES GADĪJUMI	8
VIRUSOLOĢIJAS DATI	8
COVID-19 INFEKCIJAS DATI	9
PVO EIROPAS REĢIONA GRIPAS UZRAUDZĪBAS TĪKLA INFORMĀCIJA	11
PAR GRIPAS MONITORINGU	14

KOPSAVILKUMS PAR 2023. GADA 45. NEDĒĻU

2023. gada 45. nedēļā (06.11. – 12.11.) informācija par pacientu skaitu, kas vērsušies ambulatorajās ārstniecības iestādēs akūtu elpceļu infekciju gadījumos, saņemta no 41 ģimenes ārstu prakses. Pacientu ar elpceļu infekcijām īpatsvars veido 18% no kopējā pacientu skaita, kas vērsušies ambulatorajās iestādēs 45. nedēļā (44. nedēļā – 18%).

Ar akūtu augšējo elpceļu infekcijas (turpmāk – AA EI) simptomiem kopā bija vērsušies 748 pacienti jeb vidēji 1059,6 uz 100 000 iedzīvotājiem (44. nedēļā – 1079,3 uz 100 000 iedzīvotājiem). Augstāka saslimstība ar AA EI reģistrēta bērniem 0 – 4 gadu vecuma grupā (4785,5 uz 100 000 iedz.).

Ģimenes ārstu praksēs (ĢĀP) 2023. gada 45. nedēļā reģistrēti 17 klīniskie gripas gadījumi jeb vidēji 24,1 gadījums uz 100 000 iedz (45. nedēļā – 15,3 uz 100 000 iedz.). Gadījumi reģistrēti Jēkabpils novadā (139,8 gadījumi uz 100 000 iedz.), Jurmalā (119,9 uz 100 000), Ventspilī (27,5 uz 100 000) Rīgā (12,4 uz 100 000) un Daugavpilī (10,6 uz 100 000). Augstākā saslimstība reģistrēta 0 – 4 gadu vecuma grupā (87,5 gadījumi uz 100 000 iedz.).

Pneimoniju gadījumos vērsušies 53 pacienti jeb vidēji 75,1 gadījums uz 100 000 iedzīvotājiem (44. nedēļā 54,1 uz 100 000 iedz.). Augstākā saslimstība ar pneimoniju reģistrēta bērniem 5 – 14 gadu vecuma grupā (108,7 gadījumi uz 100 000 iedz.).

Kopā saņemti ziņojumi no 9 slimnīcām par 4139 hospitalizētiem pacientiem, no kuriem 206 (5,0%) tika noteikti SARI (smagas akūtas respiratoras infekcijas) simptomi. No tiem 4 (1,9%) tika ievietoti intensīvās terapijas nodaļā (ITN). 95 pacienti tika testēti uz gripu, 2 (2,1%) gadījumos tika konstatēts pozitīvs rezultāts, 1 gadījumā tika noteikta B tipa gripa. Savukārt no 505 pacientiem, kuri slimnīcās tika testēti uz SARS-CoV-2 klātbūtni, 95 (18,8%) pacientiem tika apstiprināta Covid-19 infekcija, tāpat arī 47 pacienti tika testēti uz respiratori sincitiālo vīrusu (RSV), kur 1 (2,1%) gadījumā apstiprināta RSV infekcija.

Iepriekšējā nedēļā stacionēti ar Covid-19 vīrusu inficēti 217 pacienti (44. nedēļā - 213 pacienti). Smagā stāvoklī 45. nedēļā stacionāros bija 9 pacienti. Reģistrēti 11 nāves gadījumi Covid-19 pacientiem (44. nedēļā - 7) vecuma grupā “60 – 89 gadi”, no tiem Covid-19 kā pamata diagnoze bija noteikta sešiem pacientiem.

Vispārējās izglītības iestādes 45. nedēļā apmeklēja vidēji 89,5% reģistrēto bērnu un pirmsskolas izglītības iestādes vidēji 72,3% reģistrēto bērnu (44. nedēļā respektīvi 91,0% un 70,8%).

Virusoloģijas dati

SIA “Rīgas Austrumu klīniskās universitātes slimnīca” (RAKUS) Nacionālā mikrobioloģijas references laboratorijā (NMRL) 2023. gada 45. nedēļā izmeklēti 146 klīniskie paraugi. Laboratoriski apstiprināts 1 A tipa gripas vīruss, apakštips netika noteikts.

4 gadījumos konstatēti šādi elpceļu vīrusi: respiratori sincitiālais vīruss (RSV) (3), adenovīrusi (2), rinovīrusi (1) un sezonālie koronavīrusi (1).

45. nedēļā Latvijā laboratoriski apstiprināti 209 Covid-19 gadījumi, kas ir par 14,2% vairāk nekā 44. nedēļā (183 gadījumi). Salīdzinājumā ar 44. nedēļu SARS-CoV-2 pozitīvo paraugu īpatsvars (35,1%) palielinājies par 5,3%.

GRIPA UN CITAS ELPCEĻU INFEKCIJAS AMBULATORAJĀS IESTĀDĒS

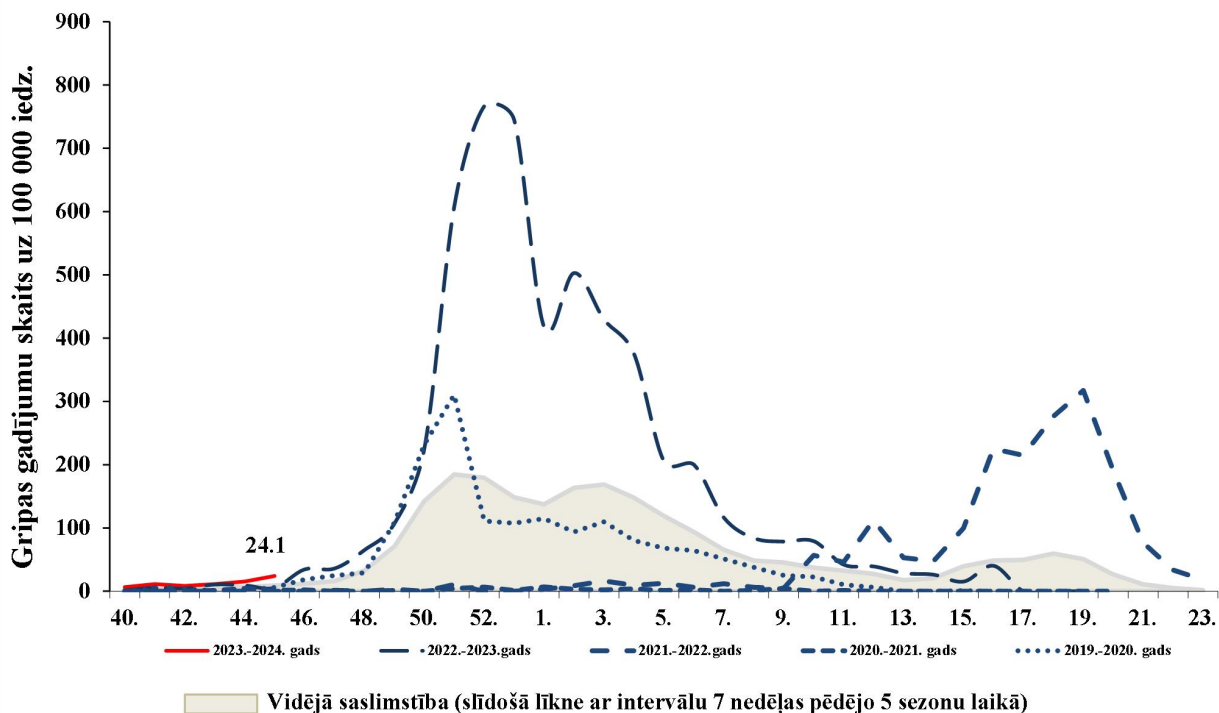
Gripas intensitāte administratīvajās teritorijās 2022.–2023. un 2023.–2024. gada sezonā

2023. gada 44. nedēļā tika ziņots par 17 klīniskiem gripas gadījumiem jeb vidēji 24,1 gadījums uz 100 000 iedz. Gadījumi reģistrēti Jēkabpils novadā (139,8 gadījumi uz 100 000 iedz.), Jūrmalā (119,9 uz 100 000), Ventspilī (27,5 uz 100 000) Rīgā (12,4 uz 100 000) un Daugavpilī (10,6 uz 100 000).

Teritorija	2022.–2023. (nedēļas)																2023.–2024. (nedēļas)						
	40.	42.	44.	46.	48.	50.	52.	02.	04.	06.	08.	10.	12.	14.	16.	18.	20.	40.	42.	44.	46.	48.	
Daugavpils																							
Gulbenes nov.																							
Jelgava																							
Jēkabpils nov.																							
Jūrmala																							
Liepāja																							
Rēzekne																							
Rīga																							
Valmieras nov.																							
Ventspils																							
Vidēji Latvija																							
	0 - gripas gadījumi netika reģistrēti										200 - 399 uz 100 000 iedz.		- vidēja										
	< 100 uz 100 000 iedz. - ļoti zema										400 - 599 uz 100 000 iedz.		- augsta										
	100 - 199 uz 100 000 iedz. - zema										> 600 uz 100 000 iedz.		- ļoti augsta										

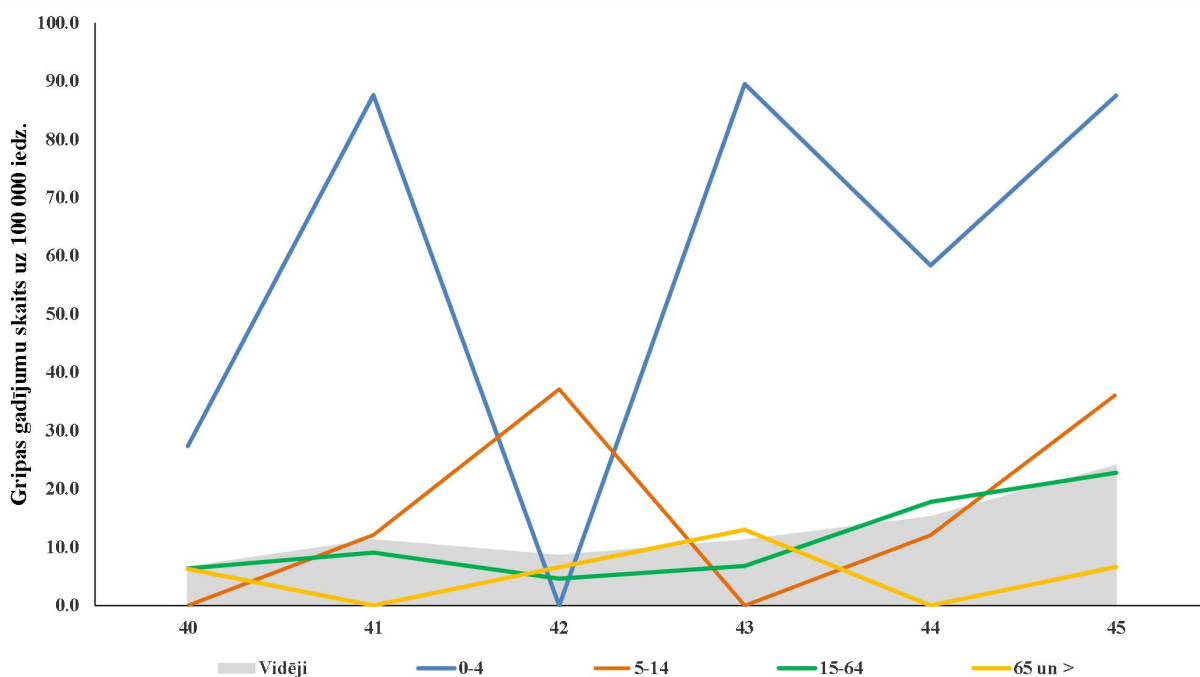
Gripas intensitāte 2023.–2024. gadā un iepriekšējās sezonās

Kopš sezonas sākuma (2023. gada 40. nedēļa) Latvijā ĢĀP tiek reģistrēti sporādiski klīniski apstiprinātie gripas gadījumi. Tāpat kā pagājušo sezonu attiecīgajā laika periodā Latvijā gripas aktivitāte ir ļoti zema. Vidējā gripas izplatības intensitāte 2023. gada 45. nedēļā – 24,1 gadījums uz 100 000 iedzīvotājiem.



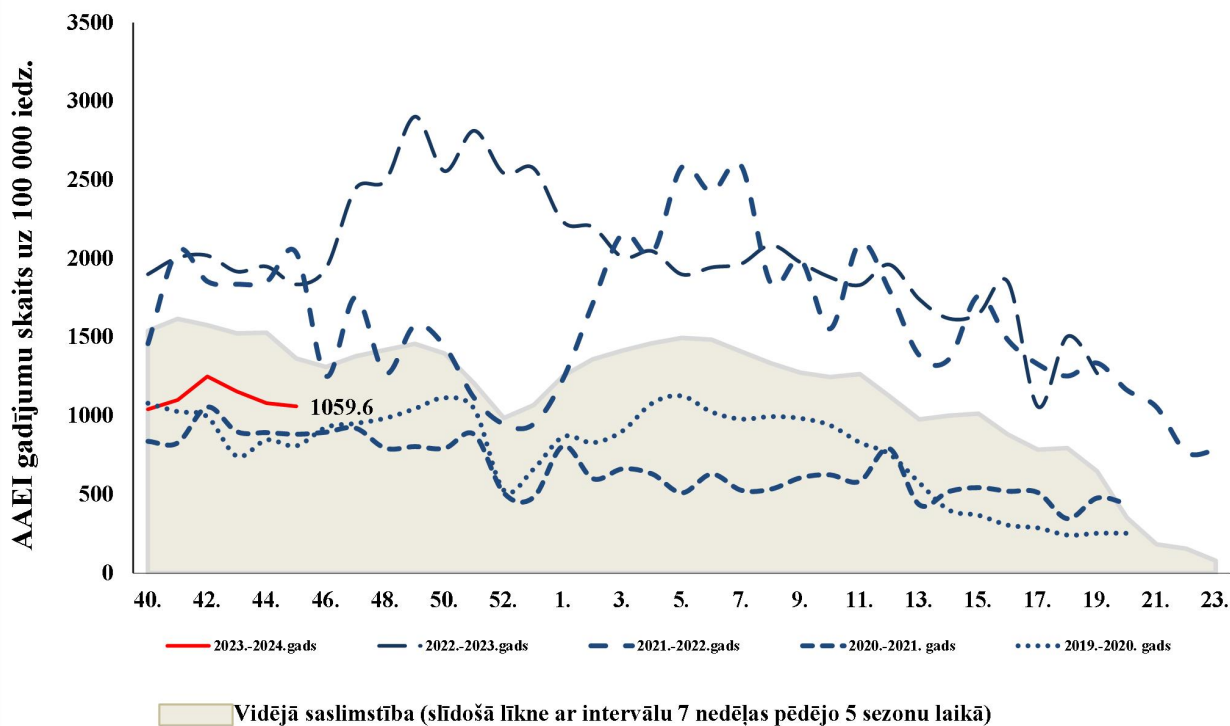
Gripas intensitāte atsevišķās vecuma grupās

Kopš sezonas sākuma ģimenes ārstu praksēs reģistrēti 55 klīniskie gripas gadījumi. Šajā nedēļā gripas gadījumi visās vecuma grupās. Lielākā gripas intensitāte reģistrēta 0 - 4 gadu vecuma grupā (87,5 gadījumi uz 100 000 iedz.).



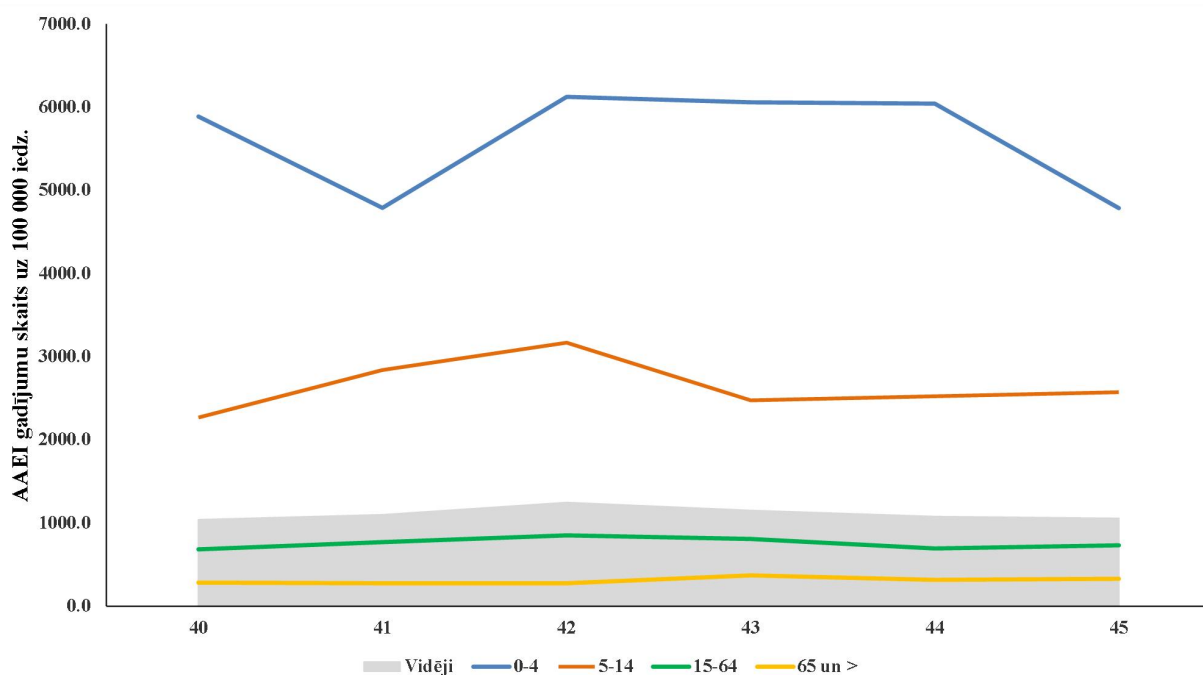
Akūtas augšējo elpceļu infekcijas (AAEI) 2023.–2024. gadā un iepriekšējās sezonās

2023. gada 45. nedēļā pacientu vēršanās ambulatorajās ārstniecības iestādēs AAEI gadījumos ir samazinājusies, salīdzinot ar 44. nedēļu (45. nedēļā – 1059,6 gadījumi uz 100 000 iedz. un 44. nedēļā – 1079,3 uz 100 000). Kopumā saslimstība ar AAEI šajā sezonā novērojama zemāka kā iepriekšējās divās sezonās un vidējo saslimstību pēdējo 5 sezonu laikā).



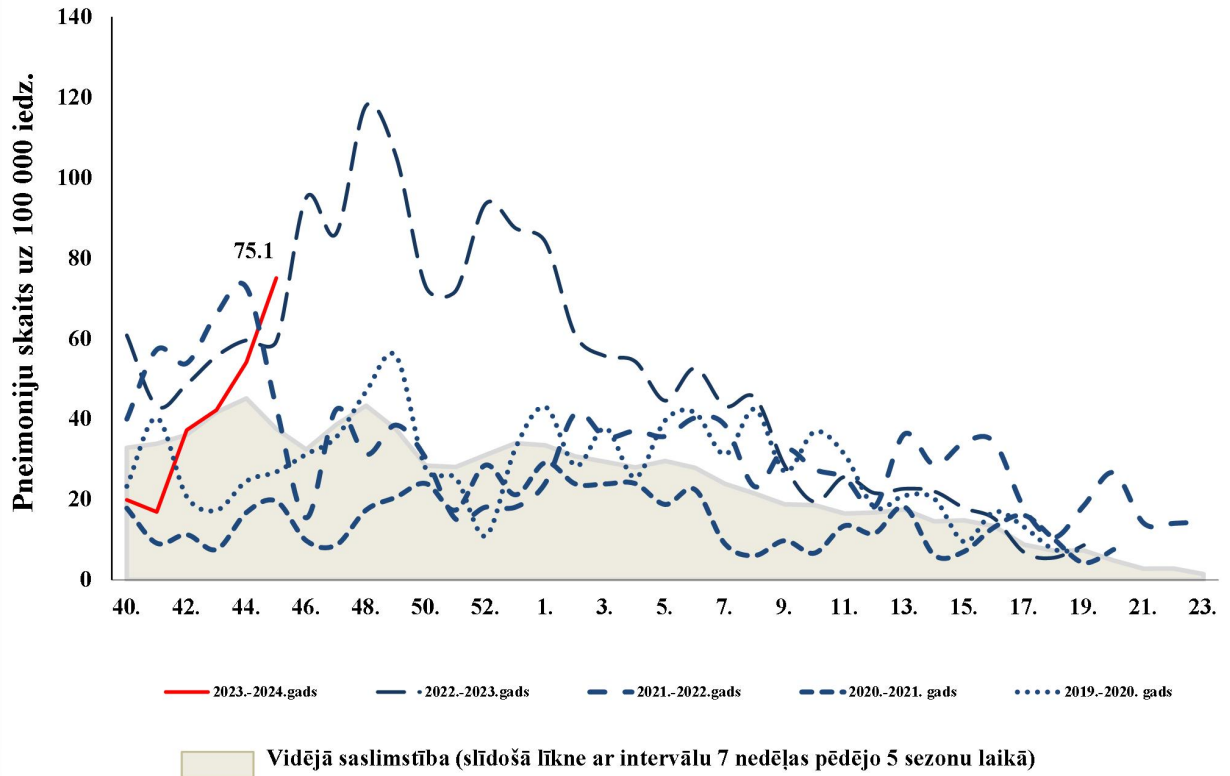
Akūtu augšējo elpceļu infekciju (AAEI) intensitāte atsevišķās vecuma grupās

Augstāka saslimstība ar citām AAEI 45. nedēļā reģistrēta bērniem 0 – 4 gadu vecuma grupā (4785,5 gadījumi uz 100 000 iedzīvotājiem). Šajā sezonā biežāk ar akūtām augšējo elpceļu infekcijām, līdzīgi kā iepriekšējās sezonās, slimo bērni 0 – 4 gadu un 5 – 14 gadu vecuma grupā.



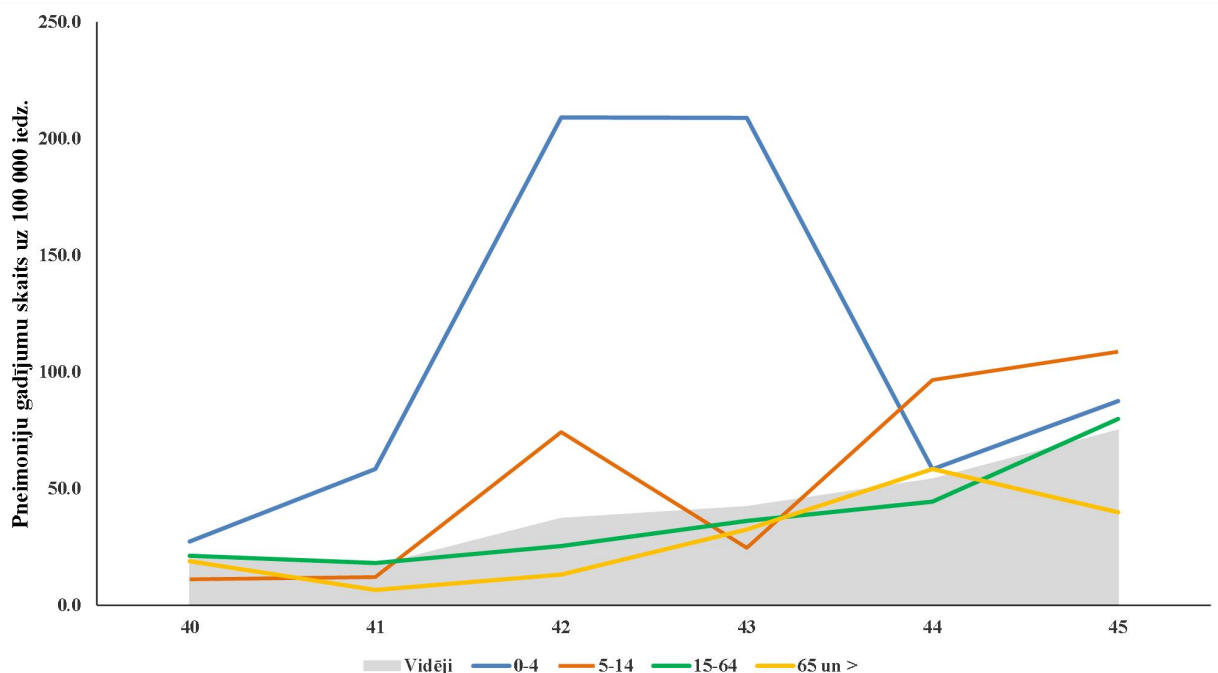
Pneimonijas 2023.–2024. gadā un iepriekšējās sezonās

45. nedēļā ambulatorajās iestādēs vēršusies 55 pacienti ar pneimoniju jeb 75,1 gadījums uz 100 000 iedzīvotājiem, salīdzinājumā ar iepriekšējo nedēļu pacientu skaits palielinājies (44. nedēļā – 54,1 uz 100 000 iedz.).



Pneimoniju intensitāte atsevišķās vecuma grupās

45. nedēļā vēršanās ambulatorajās ārstniecības iestādēs pneimoniju gadījumos novērojams visās vecuma grupās. Augstāka saslimstība ar pneimonijām 45. nedēļā reģistrēta bērniem 5 – 14 gadu vecuma grupā (108,7 gadījumi uz 100 000 iedz.).

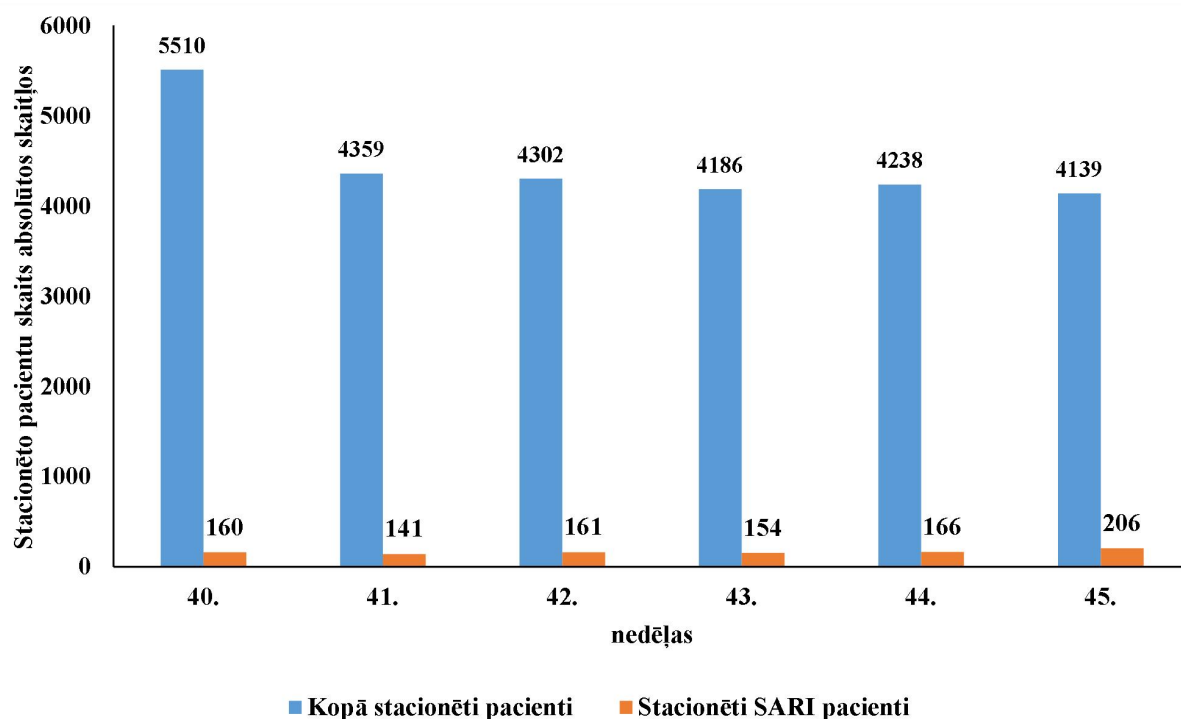


STACIONĒTIE PACIENTI SMAGU AKŪTU RESPIRATORO INFEKCIJU (SARI) GADĪJUMOS

Stacionētie SARI pacienti 2023.–2024. gada sezonā

Lai novērtētu sezonālās gripas epidēmijas smagumu, katru sezonu monitoringā tiek iesaistītas slimnīcas visās administratīvajās teritorijās. Šajā sezonā ir iesaistītas 10 slimnīcas deviņās pilsētās. Šajā sezonā slimnīcas katru nedēļu ziņos, izmantojot Stacionāro ārstniecības iestāžu resursu informācijas sistēmu (SAIRIS), un sniegti dati ir apvienoti zem SARI uzraudzības.

2023. gada 45. nedēļā 9 stacionārajās ārstniecības iestādēs stacionēti 4139 pacienti, no kuriem 206 (3,7%) bija ar SARI.

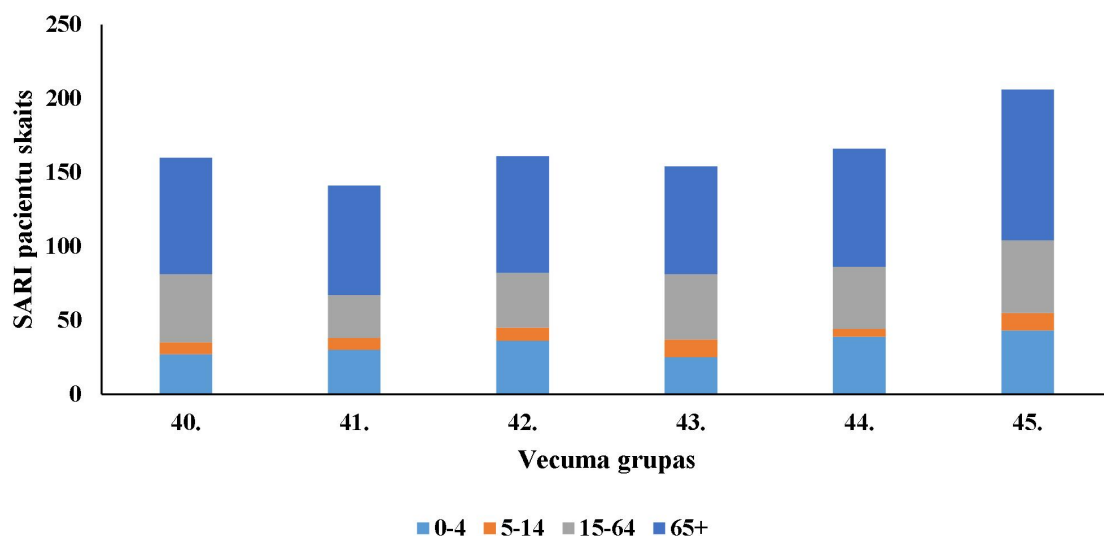


45. nedēļā stacionāros 505 pacienti tika testēti uz SARS-CoV-2, no kuriem 95 (18,8%) paraugos bija pozitīvs rezultāts, 95 pacienti tika testēti uz gripu, 2 (2,1%) gadījumos tika konstatēts pozitīvs rezultāts, 1 gadījumā noteikta *B tipa* gripa, tāpat 47 SARI pacienti tika testēti uz respiratori sincitiālo vīrusu (RSV), kur vienā (2,1%) gadījumā tika konstatēts pozitīvs rezultāts.

Nedēļas	Testēti SARI uz Gripu	Pozitīvi uz gripu	Gripas īpatsvars (%)	Testēti SARI uz SARS-CoV-2	Pozitīvi uz SARS-CoV-2	Covid-19 īpatsvars (%)	Testēti SARI uz RSV	Pozitīvi uz RSV	RSV īpatsvars (%)	Pozitīvo paraugu skaits
40.	51	0	0.0	357	16	4.5	13	0	0.0	16
41.	59	0	0.0	330	29	8.8	20	0	0.0	29
42.	77	1	1.3	402	56	13.9	11	1	9.1	58
43.	87	1	1.1	451	81	18.0	12	0	0.0	82
44.	97	6	6.2	302	39	12.9	22	0	0.0	45
45.	95	2	2.1	505	95	18.8	47	1	2.1	98
Kopā	466	10	2.1	2347	316	13.5	125	2	1.6	328

Stacionēti SARI pacienti pa vecuma grupām

Kopš sezonas sākuma kopā stacionēti 988 SARI pacienti: 200 (20,2%) pacienti 0–4 gadu vecuma grupā, 54 (5,5%) 5–14 gadu vecuma grupā, 247 (25,0%) pacienti 15–64 gadu vecuma grupā un 487 (49,3%) pacienti vecumā virs 65 gadiem. Intensīvas terapijas nodaļā 44. nedēļā tika stacionēti 4 SARI pacienti (44. nedēļā - 7 pacienti) – 1 pacients 15 – 64 gadu vecuma grupā un 3 pacienti vecumā virs 65 gadiem.



VISPĀRĒJĀS UN PIRMSSKOLAS IZGLĪTĪBAS IESTĀŽU APMEKLĒJUMS

2023. gada 45. nedēļā (ceturtdien) vispārējās izglītības iestādes apmeklēja vidēji 89,5% bērnu, kas ir par 1,5% mazāk nekā 44. nedēļā. Viszemākais vispārējo izglītības iestāžu apmeklējums reģistrēts Jēkabpilī (83,4%).

Vispārējās izglītības iestāžu apmeklējums 2023.-2024.gada epidēmiskajā sezonā											
Monitoringa pilsētas /nedēļas	Apmeklējumu īpatsvars no reģistrēto skolēnu skaita (%)										
	Daugavpils	Gulbenes novads	Jelgava	Jēkabpils	Jūrmala	Liepāja	Rēzekne	Rīga	Valmiera	Ventspils	Vidēji
40.	95.5	92.9	97.2	96.5	91.3	82.6	89.2	91.2	93.9	92.0	92.3
41.	90.6	94.3	98.5	88.7	89.4	88.0	89.7	89.3	92.0	91.9	90.6
42.	91.1	93.0	94.8	88.0	94.9	84.3	87.2	89.0	94.4	93.0	90.7
43.	Brīvdienas										
44.	93.2	93.4	95.0	84.3	92.8	87.8	88.0	89.5	93.4	93.2	91.0
45.	91.5	94.0	96.4	83.4	89.4	87.1	86.5	88.8	89.9	90.2	89.5
Salīdzinājumā ar iepriekšējo nedēļu (±)	-1.8	0.6	1.5	-0.9	-3.4	-0.7	-1.5	-0.8	-3.5	-3.0	-1.5

2023. gada 45. nedēļā (ceturtdien) pirmsskolas izglītības iestādes apmeklēja vidēji 72,3% bērnu, kas ir par 1,4% vairāk nekā iepriekšējā nedēļā. Viszemākais pirmsskolas izglītības iestāžu apmeklējums reģistrēts Jēkabpilī (62,5%) un Liepājā (68,3%).

Pirmsskolas izglītības iestāžu apmeklējums 2023.-2024.gada epidēmiskajā sezonā											
Monitoringa pilsētas /nedēļas	Apmeklējumu īpatsvars no reģistrēto bērnu skaita (%)										
	Daugavpils	Gulbenes novads	Jelgava	Jēkabpils	Jūrmala	Liepāja	Rēzekne	Rīga	Valmiera	Ventspils	Vidēji
40.	70.1	63.5	81.7	58.8	66.0	78.1	82.3	75.3	86.3	71.4	72.6
41.	68.4	65.1	71.8	61.7	64.5	71.0	83.1	71.5	79.1	67.7	69.3
42.	68.9	69.8	72.2	59.3	71.1	73.1	83.1	71.8	70.1	70.0	70.3
43.	65.6	57.1	63.1	53.5	67.3	60.0	73.4	62.2	60.7	60.9	61.9
44.	71.6	81.0	71.4	65.9	65.7	66.2	81.5	74.3	72.5	69.0	70.8
45.	70.8	76.2	71.0	62.5	70.1	68.3	83.1	75.4	79.6	72.0	72.3
Salīdzinājumā ar iepriekšējo nedēļu (±)	-0.9	-4.8	-0.4	-3.4	4.3	2.1	1.6	1.1	7.1	3.0	1.4

GRIPAS IZRAISĪTIE NĀVES GADĪJUMI

Kopš sezonas sākuma (2023. gada 40. nedēļas) nav saņemti paziņojumi par nāves gadījumiem pacientiem ar apstiprinātu gripu vai ar aizdomām par gripas infekciju.

VIRUSOLOĢIJAS DATI

SIA "Rīgas Austrumu klīniskās universitātes slimnīca" (RAKUS) Nacionālā mikrobioloģijas references laboratorijā (NMRL) kopš sezonas sākuma (2022. gada 40. nedēļā) izmeklēti 743 pacienta klīniskie paraugi. 2023. gada 45. nedēļā izmeklēti 146 paraugi, noteikts 1 *A* tipa gripas vīrusi, apakštips netika noteikts.

45. nedēļā noteikti sekojoši respiratorie vīrusi: respiratori sincitiālais vīruss (RSV) (3), adenovīrusi (2), rinovīrusi (1) un sezonālie koronavīrusi (1).

Izmeklēto paraugu skaits un pozitīvo paraugu skaits sadalījumā pēc patogēniem

Nedēļas	A tipa gripa	B tipa gripa	Izmeklēto paraugu skaits	Paragripa	Izmeklēto paraugu skaits	Adenovīrusi	Izmeklēto paraugu skaits	Rinovīrusi	Izmeklēto paraugu skaits	hMPV	Izmeklēto paraugu skaits	Bokavīrusi	Izmeklēto paraugu skaits	Koronavīrusi	Izmeklēto paraugu skaits	Enterovīrusi	Izmeklēto paraugu skaits	RSV	Izmeklēto paraugu skaits	Citu ARVI pozitīvo paraugu skaits	Kopējais pozitīvo paraugu skaits
40			103		30		29	3	27		29		27		27		27	1	103	4	4
41			103	1	32	1	33	12	31		32		31		31		31	2	104	16	16
42			113		41	6	42	7	40		41		40	1	40		40	2	113	16	16
43			139	2	32	1	32	4	29		32		29		29		29	2	138	9	9
44	2		139		26		27	3	26		26		26		26		26	1	137	4	6
45	1		146		37	2	38	1	34		37		34	1	34		34	3	146	7	8
Kopā	3	0	743	3	198	10	201	30	187	0	197	0	187	2	187	0	187	11	741	56	59

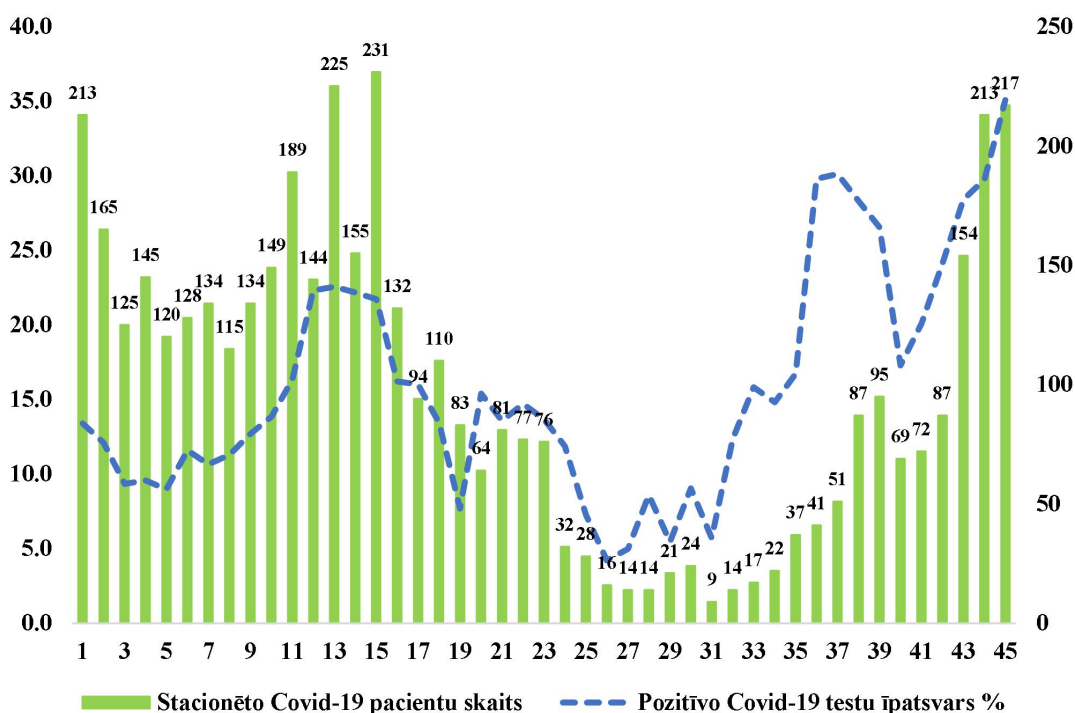
Pozitīvo paraugu īpatsvars (%) sadalījumā pēc patogēniem

Nedēļas	A tipa gripas īpatsvars (%)	B tipa gripas īpatsvars (%)	Gripas īpatsvars (%)	Paragripa (kopā) (%)	Adenovīrusi īpatsvars (%)	Rinovīrusi īpatsvars (%)	hMPV īpatsvars (%)	Bokavīrusi īpatsvars (%)	Koronavīrusi īpatsvars (%)	Enterovīrusi īpatsvars (%)	RSV īpatsvars (%)
40.ned.	0.0	0.0	0.0	0.0	0.0	11.1	0.0	0.0	0.0	0.0	1.0
41.ned.	0.0	0.0	0.0	3.1	3.0	38.7	0.0	0.0	0.0	0.0	1.9
42.ned.	0.0	0.0	0.0	0.0	14.3	17.5	0.0	0.0	2.5	0.0	1.8
43.ned.	0.0	0.0	0.0	6.3	3.1	13.8	0.0	0.0	0.0	0.0	1.4
44.ned.	1.4	0.0	1.4	0.0	0.0	11.5	0.0	0.0	0.0	0.0	0.7
45.ned.	0.7	0.0	0.7	0.0	5.3	2.9	0.0	0.0	2.9	0.0	2.1
Kopā	0.4	0.0	0.4	1.5	5.0	16.0	0.0	0.0	1.1	0.0	1.5

Salīdzinājumā ar iepriekšējo nedēļu vērojams kopējais respiratoro vīrusu pozitīvo paraugu īpatsvara samazinājums par 0,1%. 45. nedēļā paaugstinājies RSV, adenovīrusu un sezonālo koronavīrusu pozitīvo paraugu īpatsvars, bet samazinājies rinovīrusu pozitīvo paraugu īpatsvars.

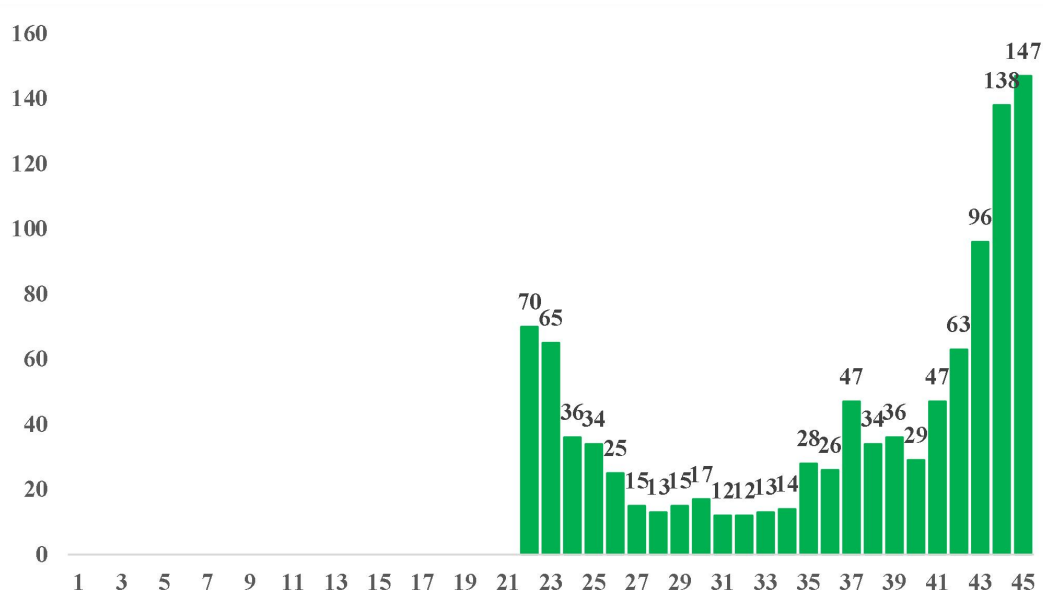
COVID-19 INFEKCIJAS DATI

45. nedēļā Latvijā reģistrēti 209 jauni Covid-19 gadījumi, jaunatklāto Covid-19 gadījumu skaits palielinājies par 14,2% salīdzinājumā ar iepriekšējo nedēļu. Nedēļas laikā veikti 596 testi, kas ir par 3,1% mazāk nekā 44. nedēļā. Pozitīvo testu īpatsvars bija 35,1%, kas ir par 5,3% vairāk nekā 44. nedēļā. Divu nedēļu pozitīvo testu īpatsvars – 32,4%.



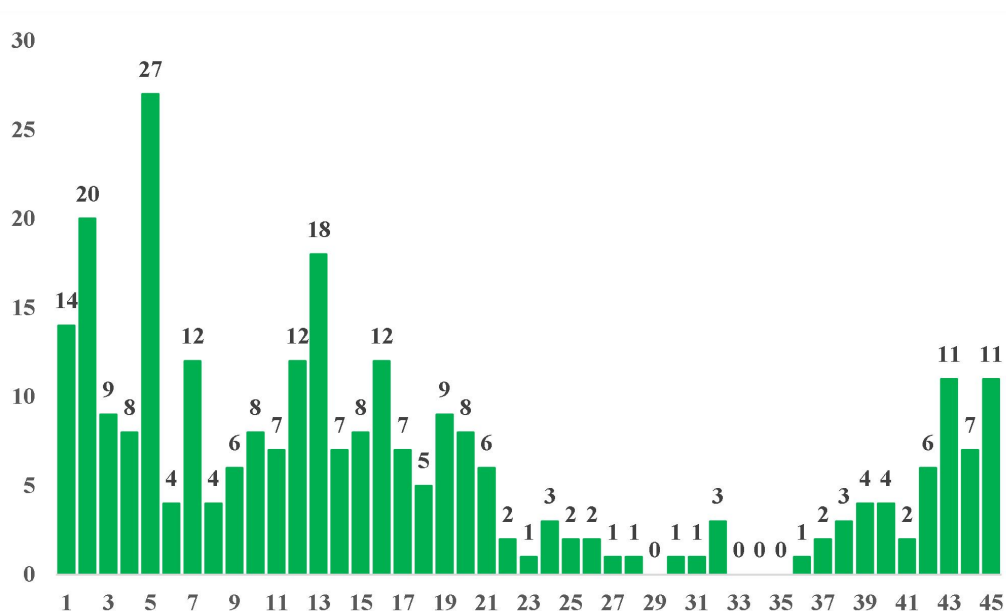
45. nedēļā stacionēti 217 pacienti ar Covid-19 infekciju (44. nedēļā – 213 pacienti). Šobrīd stacionāros atrodas 340 pacienti ar Covid-19 infekciju, no tiem 147 ar Covid-19 kā pamata diagnozi.

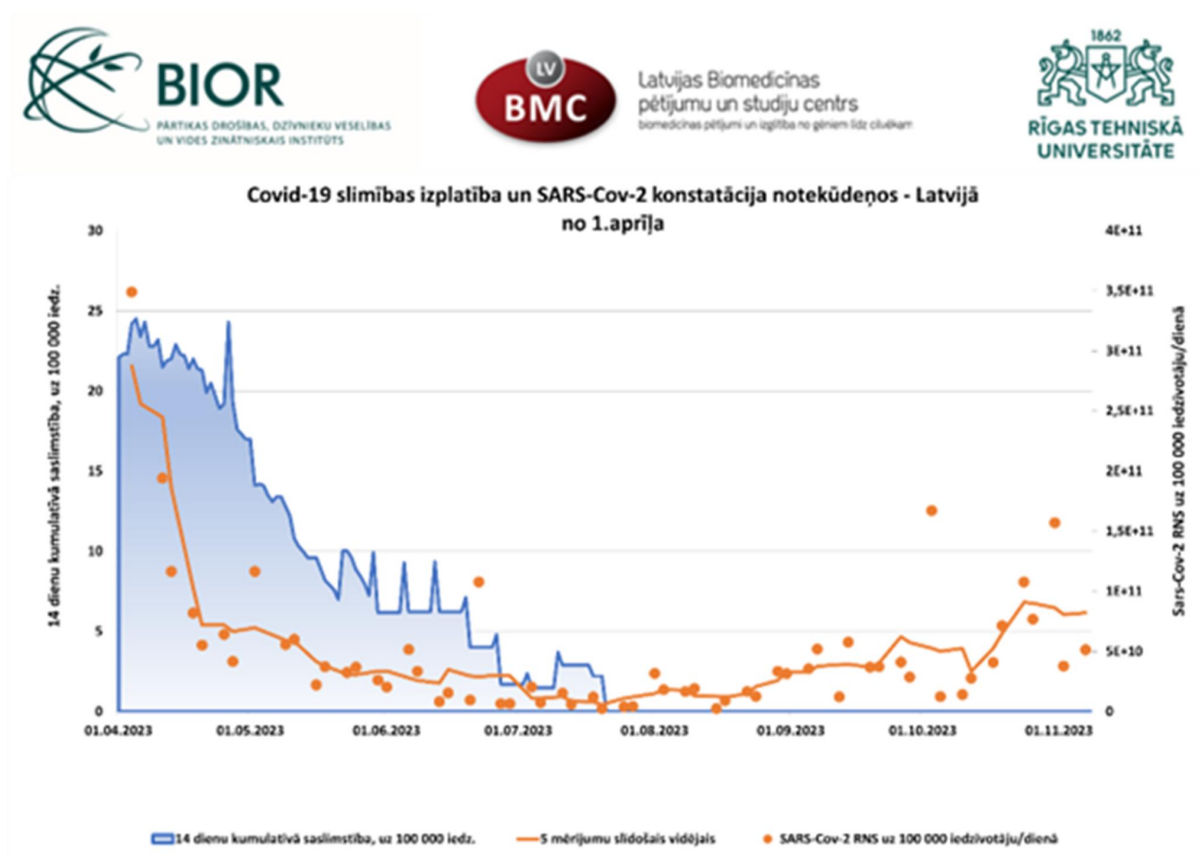
Stacionāros esošo pacientu skaits ar Covid-19 infekciju kā pamatdiagnozi pa nedēļām



45. nedēļā reģistrēti 11 nāves gadījumi Covid-19 pacientiem (44. nedēļā – 7 gadījumi). 6 nāves gadījumos Covid-19 bijusi kā pamatdiagnoze.

Mirušo Covid-19 pacientu skaits pa nedēļām





Saņemtie dati no notekūdeņu monitoringa par Covid-19 izplatību Latvijā uzrāda, ka kopējā SARS-CoV-2 vīrusa RNS koncentrācijas tendence stabilizējas. Latvijā līdzīgi kā citur Eiropā dominē gan SARS-CoV-2 vīrusa Omikrona varianta XBB.1.5 apakšlīnija, gan EG.5 paveida klātbūtne. Parādījies arī Omikrona variants BA.2.86 - Ventspilī, Liepājā, Valmierā, Salaspilī, Rīga (kreisais krasts), Saldū, Jūrmalā, Madonā un Daugavpilī, kā arī Saldū, Jūrmalā un Madonā detektēts jauns variants JN.1 (Pirola variants), kurš ir atvasinājums no BA.2.86 ¹.

PVO EIROPAS REĢIONA GRIPAS UZRAUDZĪBAS TĪKLA INFORMĀCIJA

Eiropas elpceļu vīrusu uzraudzības tīkla European Respiratory Virus Surveillance Summary (ERVISS) 43. nedēļas (16.10. - 22.10.) ziņojums ²

Līdz 44. nedēļai 19 valstis ziņoja par to pacientu konsultāciju rādītājiem, kuri vērsās pie ģimenes ārstiem ar augšējo elpceļu slimībām. Lielākajā daļā ES/EEZ valstu rādītāji saglabājās līdzīgā līmenī, kāds tika novērots šajā pašā periodā pagājušajā gadā.

Starp valstīm, kas sniedza datus par gripas, RSV vai SARS-CoV-2 testēšanu primārās aprūpes uzraudzības tīklā, kopējais SARS-CoV-2 testu īpatsvars ES/EEZ līmenī joprojām saglabājās visaugstākais – 16%. RSV un sezonālo gripas apvienoto testu īpatsvars saglabājās 2%

¹ <https://bior.lv/lv/sars-cov-2-virusa-rns-kopiju-izplatiba-latvija>

² <https://erviss.org/>

vai zem tā. Lēnām bija vērojama RSV pieauguma tendence (par konstatējumiem ziņoja sešas no 15 valstīm, kas ziņoja par testēšanu), savukārt gripas pozitīvo testu īpatsvars saglabājās stabils.

RSV noteikšana ārpus uzraudzības tīkla turpināja strauji palielināties. Sezonālās gripas atklāto gadījumu skaits pēdējo trīs nedēļu laikā ir nepārtraukti palielinājies, taču joprojām ir zems. Pēdējā laikā ES/EEZ līmenī apkopoto SARS-CoV-2 atklāto gadījumu skaita pieaugums ir sasniedzis augstāko punktu, lai gan sešas no 17 valstīm, kas sniedz informāciju par vecumu, turpina novērot pieaugumu 65 gadus vecu un vecāku cilvēku vidū. Šīs SARS-CoV-2 tendences dažās valstīs ir novērotas pat 11 nedēļas.

No 23 uzraudzības tīkla sezonālās gripas gadījumiem viens tika klasificēts kā *B tipa* gripas vīruss un 22 bija *A tipa* gripas vīrusi. Piecpadsmit *A tipa* gripas konstatētajiem gadījumiem tika noteikti apakštipi – *A/H1pdm09* (n = 11) un *A/H3* (n = 4).

Kvalitatīvie rādītāji

No 20 valstīm, kas ziņoja par gripas intensitāti, 14 valstis ziņoja par bāzes līmeni, četras valstis ziņoja par zemu un divas valstis ziņoja par vidēju gripas aktivitātes līmeni.

No 21 valsts, kas ziņoja par gripas ģeogrāfisko izplatību, sešas valstis ziņoja, ka gripa netika novērota, 12 ziņoja par sporādisku aktivitāti un trīs ziņoja par reģionālo aktivitāti. Izmaiņas salīdzinājumā ar iepriekšējo nedēļu - viena valsts ziņoja par reģionālo aktivitāti, liecina par ģeogrāfiskās izplatības palielināšanos dažās valstīs.

Pasaules veselības organizācijas Globāla gripas uzraudzības tīkla 2023. gada 13. novembra 458. ziņojums³

Valstīm ir ieteicams uzraudzīt gripas un SARS-CoV-2 vīrusu relatīvo kopcirkulāciju integrētā uzraudzībā. Ārstiem diferenciāldiagnozē jāņem vērā gripa, īpaši augsta riska grupām, un jāpārbauda un jāārstē saskaņā ar valsts un PVO norādījumiem.

- Visā pasaulē gripas atklāto gadījumu skaits joprojām bija zems, un lielākā daļa aktivitāšu tika ziņots tropu apgabalos un palielināta aktivitāte mērenajā ziemeļu puslodē Austrumāzijā un Rietumāzijā.
- Ziemeļamerikas valstīs gripas atklāto gadījumu skaits joprojām bija zems, un gripas aktivitātes rādītāji bija tādā līmenī, kas parasti tiek novērots starp gripas sezonām.
- Eiropā un Centrālāzijā pēdējā nedēļā gripas aktivitāte saglabājās zem bāzes līmeņa vai zemā līmenī visās, izņemot divas ziņotājas valstis, kurās aktivitāte bija vidēja. Starp dažiem gripas atklāšanas gadījumiem primārās aprūpes uzraudzības iestādēs tīklā dominēja *A tipa* gripas vīrusi.
- Ziemeļāfrikā šajā periodā netika ziņots par gripas konstatēšanu. Tomēr Ēģipte ziņoja par pārsvarā *A/H1N1pdm09* gripas aktivitāti nedēļas pirms šī pārskata perioda.
- Austrumāzijā gripas aktivitāte turpināja pieaugt, galvenokārt pateicoties aktivitātei Ķīnas un Korejas Republikas dienvidu provincēs, un biežāk tika konstatēti attiecīgi *A/H3N2* un *AH1N1pdm09* gripas vīrusi.
- Rietumāzijā gripas aktivitāte turpināja palielināties dažās Arābu pussalas valstīs un saglabājās zema citās ziņotājas valstīs.
- Centrālamerikas un Karību jūras reģiona valstīs gripas izplatība nedaudz palielinājās Karību jūras reģionā, konstatējot pārsvarā *A/H1N1pdm09* un *A/H3N2* gripas vīrusus, un saglabājās zems Centrālamerikā, konstatējot pārsvarā *B/Victoria* līnijas vīrusus.

³ <https://www.who.int/teams/global-influenza-programme/surveillance-and-monitoring/influenza-updates/current-influenza-update>

- Tropiskajā Āfrikā gripas atklāšanas gadījumu skaits samazinājās un kopumā bija zems. Pārsvārā bija *A/H3N2* gripas vīrusi, taču tika ziņots par visiem sezonālās gripas apakštīpiem.
- Dienvidāzijā gripas aktivitāte palielinājās, jo Irānā (Islāma Republikā) ir vairāk konstatēti galvenokārt A tipa gripas vīrusi. Atklāšanas gadījumu skaits samazinājās vai bija zems citās ziņotājās valstīs.
- Dienvidaustrumāzijā gripas aktivitāte saglabājās paaugstināta, dominējot *A/H1N1pdm09* un *A/H3N2* gripas vīrusiem. Laosas Tautas Demokrātiskajā Republikā un Taizemē turpināja palielināties atklāto gripas gadījumu skaits, dominējot *A/H1N1pdm09* un *A/H3N2* gripas apakštīpiem. Atklāšanas gadījumu skaits samazinājās vai bija zems citās ziņotājās valstīs.
- Dienvidu puslodes mērenajās joslās gripas aktivitātes rādītāji ziņoja zemā līmenī vai zem sezonālā sliekšņa.
- Nacionālie gripas centri (NIC) un citas nacionālās gripas laboratorijas no 109 valstīm, apgabaliem vai teritorijām ziņoja datus par laika posmu no 2023. gada 16. oktobra līdz 2023. gada 29. oktobrim. Laboratorijas šajā laika posmā pārbaudīja vairāk nekā 262 187 paraugus. 14 448 bija pozitīvi attiecībā uz gripas vīrusiem, no kuriem 12 366 (86,0 %) bija *A tipa* gripa un 2082 (14,4 %) raksturoti kā *B tipa* gripa. No *A tipa* gripas vīrusiem 3251 (32,6 %) bija *A/H1N1pdm09* apakštīps un 6720 (67,4%) bija *A/H3N2* apakštīps. No *B tipa* gripas vīrusiem, kuru izcelsme tika noteikta, visi (1295) piederēja *B/Victoria* līnijai.

**PVO Konsultatīvās sanāksmes 2023. gada 24. februāra ziņojums
par gripas vakcīnas sastāvu 2023.–2024. gada sezonai Ziemeļu puslodē.**

2023. gada 24. februārī notikušajā PVO Konsultatīvā sanāksmē tika apstiprināts vakcīnu sastāvs 2023.-2024. gada sezonai Ziemeļu puslodē.

PVO iesaka izmantot trīsvērtīgas vakcīnas 2023.-2024. gada gripas sezonā. Vakcīnās, kuru ražošanā tiek veikta izmantojot olas, jābūt šādiem komponentiem:

- *A/Victoria/4897/2020 (H1N1)pdm09*-līdzīgs vīruss;
- *A/Darwin/9/2021 (H3N2)*-līdzīgs vīruss;
- *B/Austria/1359417/2021 (B/Victoria lineage)*-līdzīgs vīruss un

Vakcīnās, kas tiek ražotas izmantojot šūnas jeb rekombinantās vakcīnās, jāiekļauj:

- *A/Wisconsin/67/2022 (H1N1)pdm09*-līdzīgs vīruss;
- *A/Darwin/6/2021 (H3N2)*- līdzīgs vīruss;
- *B/Austria/1359417/2021 (B/Victoria lineage)*-līdzīgs vīruss un

PVO iesaka, izmantotojot četrvērtīgas vakcīnas (šūnas jeb rekombinantās vakcīnās vai vakcīnas, kuru ražošanā tiek veikta izmantojot olas) 2023. - 2024. gada gripas sezonā, kā *B/Yamagata* cilts komponentu iekļaut tālāk norādīto:

- *B/Phuket/3073/2013 (B/Yamagata lineage)* -līdzīgs vīruss;

Pilns ziņojums par 2023. gada 24. februāra lēmumu ir publicēts PVO interneta vietnē ⁴.

⁴ <https://www.who.int/publications/m/item/recommended-composition-of-influenza-virus-vaccines-for-use-in-the-2023-2024-northern-hemisphere-influenza-season>

PAR GRIPAS MONITORINGU

2023.–2024. gada sezonā monitoringā ir iesaistītas 44 ģimenes ārstu prakses (ĢĀP) desmit administratīvajās teritorijās – Liepāja, Ventspils (Kurzeme), Daugavpils, Rēzekne (Latgale), Jūrmala (Pierīga), Valmiera, Gulbenes novadā (Vidzeme), Jēkabpils, Jelgava (Zemgale) un Rīga.

Kopējais reģistrēto pacientu skaits atlasītajās ĢĀP – 75 404 jeb 4,0 % no Latvijas iedzīvotāju populācijas un 7,3% no monitoringa populācijas. ĢĀP katru nedēļu sniedz datus par pacientu skaitu, kas vērsušies pēc medicīniskās palīdzības ārsta praksē gripas, Covid-19, citu AAEI un pneimoniju gadījumos, norādot pacientu skaitu pa vecuma grupām: 0-4, 5-14, 15-64 un 65un> gadi. Pēc ĢĀP sniegtās informācijas tiek aprēķināta gripas izplatības intensitāte pa teritorijām un pa vecuma grupām.

Lai novērtētu sezonālās gripas epidēmijas smagumu, katru sezonu monitoringā tiek iesaistītas slimnīcas visās administratīvajās teritorijās. Šajā sezonā ir iesaistītas 10 slimnīcas deviņās pilsētās. Šajā sezonā slimnīcas katru nedēļu ziņos, izmantojot Stacionāro ārstniecības iestāžu resursu informācijas sistēmu (SAIRIS), un sniegti dati ir apvienoti zem SARI uzraudzības.

2023.–2024. gada sezonā monitoringā tiks iesaistītas 63 izglītības iestādes (30 skolas un 33 pirmsskolas) 10 administratīvajās teritorijās, kas informēs par bērnu un skolēnu apmeklējumu katru nedēļu ceturtdien.

Virusoloģijas dati par cirkulējošiem elpceļu vīrusiem tiek saņemti no SIA „Rīgas Austrumu klīniskās universitātes slimnīca” (RAKUS) Nacionālās mikrobioloģijas references laboratorijas (NMRL). Pārskatā tiek iekļauta informācija par izmeklēto klīnisko paraugu skaitu, kas tiek izmeklēti NMRL ar polimerāzes ķēdes reakcijas (RL-PĶR) un Mutliplex metodi elpceļu vīrusu noteikšanai. NMRL paraugi tiek saņemti no Rīgas stacionārajām ārstniecības iestādēm, no reģionālajām slimnīcām, kā arī no citām, ambulatorajām iestādēm..

Materiālu sagatavoja: SLIMĪBU PROFILAKSES UN KONTROLES CENTRA Infekcijas slimību uzraudzības un imunizācijas nodaļas epidemioloģe Kate Karolīna Tomašūna.

2023.–2024. gada sezonas AAEI un gripas monitoringa 2023. gada 45. nedēļā datus sniedza:

- 41 ģimenes ārstu prakses (reģistrēto pacientu skaits 70 595 jeb 6,9% no iedzīvotāju skaita monitoringa iekļautajās pilsētās; 3,7 % no Latvijas iedzīvotāju skaita).
- 9 stacionārās ārstniecības iestādes

Izmantoti SIA Rīgas Austrumu klīniskās universitātes slimnīcas (RAKUS) Nacionālās mikrobioloģijas references laboratorijas dati un Valsts zinātniskais institūta "BIOR", Latvijas Biomedicīnas pētījumu un studiju centra un Rīgas Tehniskās universitātes notekūdeņu monitoringa dati.

Pateicamies visiem monitoringa dalībniekiem par sniegto informāciju.

Datu pārpublicēšana un citēšana – atsauce uz Slimību profilakses un kontroles centra “Epidemioloģijas biļetenu” ir obligāta.