



Slimību profilakses un kontroles centrs

Duntes iela 22, Rīga, LV-1005, tālr. 67501590, fakss 67501591, e-pasts [pasts@spkc.gov.lv](mailto:pasts@spkc.gov.lv)

## EPIDEMIOLOĢIJAS BIĻETENS

Nr. 44 (1860)

2023. gada 22. novembrī

# Gripa, Covid-19 un citas akūtas augšējo elpceļu infekcijas 2023.– 2024. gada sezonā

### Saturs

KOPSAVILKUMS PAR 2023. GADA 46. NEDĒĻU .....	1
GRIPA UN CITAS ELPCEĻU INFEKCIJAS AMBULATORAJĀS IESTĀDĒS .....	2
STACIONĒTIE PACIENTI SMAGU AKŪTU RESPIRATORO INFEKCIJU (SARI) GADĪJUMOS .....	6
VISPĀRĒJĀS UN PIRMSSKOLAS IZGLĪTĪBAS IESTĀŽU APMEKLĒJUMS .....	7
GRIPAS IZRAISĪTIE NĀVES GADĪJUMI .....	8
VIRUSOLOĢIJAS DATI .....	9
COVID-19 INFEKCIJAS DATI .....	10
PVO EIROPAS REĢIONA GRIPAS UZRAUDZĪBAS TĪKLA INFORMĀCIJA .....	12
PAR GRIPAS MONITORINGU .....	15

### KOPSAVILKUMS PAR 2023. GADA 46. NEDĒĻU

2023. gada 46. nedēļā (13.11. – 19.11.) informācija par pacientu skaitu, kas vērsušies ambulatorajās ārstniecības iestādēs akūtu elpceļu infekciju gadījumos, saņemta no 42 ģimenes ārstu praksēm. Pacientu ar elpceļu infekcijām īpatsvars veido 21% no kopējā pacientu skaita, kas vērsušies ambulatorajās iestādēs 46. nedēļā (45. nedēļā – 18%).

Ar akūtu augšējo elpceļu infekcijas (turpmāk – AA EI) simptomiem kopā bija vērsušies 850 pacienti jeb vidēji 1179,2 uz 100 000 iedzīvotājiem (45. nedēļā – 1059,6 uz 100 000 iedzīvotājiem). Augstāka saslimstība ar AA EI reģistrēta bērniem 0 – 4 gadu vecuma grupā (5544,2 uz 100 000 iedz.).

Ģimenes ārstu praksēs (ĢĀP) 2023. gada 46. nedēļā reģistrēti 19 klīniskie gripas gadījumi jeb vidēji 26,4 gadījumi uz 100 000 iedz (45. nedēļā – 24,1 uz 100 000 iedz.). Gadījumi reģistrēti Valmieras novadā (106,5 gadījumi uz 100 000 iedz.), Ventspilī (54,9 uz 100 000), Liepājā (51,5 uz 100 000), Jēkabpils novadā (46,6 uz 100 000) un Rīgā (26,7 uz 100 000). Augstākā saslimstība reģistrēta 5 – 14 gadu vecuma grupā (72,5 gadījumi uz 100 000 iedz.).

Pneimoniju gadījumos vērsušies 35 pacienti jeb vidēji 48,6 gadījumi uz 100 000 iedzīvotājiem (45. nedēļā 75,1 uz 100 000 iedz.). Augstākā saslimstība ar pneimoniju reģistrēta bērniem 5 – 14 gadu vecuma grupā (108,7 gadījumi uz 100 000 iedz.).

Kopā saņemti ziņojumi no 10 slimnīcām par 4263 hospitalizētiem pacientiem, no kuriem 192 (4,5%) tika noteikti SARI (smagas akūtas respiratoras infekcijas) simptomi. No tiem 7 (3,6%) tika ievietoti intensīvās terapijas nodaļā (ITN). 170 pacienti tika testēti uz gripu, 3 (1,8%) gadījumos tika konstatēts pozitīvs rezultāts, visos gadījumos tika noteikta A tipa gripa. Savukārt no 641 pacienta, kuri slimnīcās tika testēti uz SARS-CoV-2 klātbūtni, 111 (17,3%) pacientiem tika apstiprināta Covid-19 infekcija, tāpat arī 61 pacients tika testēts uz respiratori sincitiālo vīrusu (RSV), kur 6 (9,8%) gadījumos apstiprināta RSV infekcija.

Iepriekšējā nedēļā stacionēti ar Covid-19 vīrusu inficēti 226 pacienti (45. nedēļā - 217 pacienti). Smagā stāvoklī 46. nedēļā stacionāros bija 9 pacienti. Reģistrēti 17 nāves gadījumi Covid-19 pacientiem (45. nedēļā - 11) vecuma grupā “40 – 90+ gadi”, no tiem Covid-19 kā pamata diagnoze bija noteikta diviem pacientiem.

Vispārējās izglītības iestādes 46. nedēļā apmeklēja vidēji 88,5% reģistrēto bērnu un pirmsskolas izglītības iestādes vidēji 71,6% reģistrēto bērnu (45. nedēļā respektīvi 89,5% un 72,3%).

### Virusoloģijas dati

SIA “Rīgas Austrumu klīniskās universitātes slimnīca” (RAKUS) Nacionālā mikrobioloģijas references laboratorijā (NMRL) 2023. gada 46. nedēļā izmeklēti 198 klīniskie paraugi. Laboratoriski apstiprināts 1 A tipa gripas vīruss, apakštips netika noteikts.

10 gadījumos konstatēti šādi elpceļu vīrusi: rinovīrusi (4), respiratori sincitiālais vīruss (RSV) (2), bokavīrusi (2), adenovīrusi (1), un sezonālie koronavīrusi (1).

46. nedēļā Latvijā laboratoriski apstiprināts 241 Covid-19 gadījums, kas ir par 15,2% vairāk nekā 45. nedēļā (209 gadījumi). Salīdzinājumā ar 45. nedēļu SARS-CoV-2 pozitīvo paraugu īpatsvars (32,1%) samazinājies par 2,9%.

## GRIPA UN CITAS ELPCEĻU INFEKCIJAS AMBULATORAJĀS IESTĀDĒS

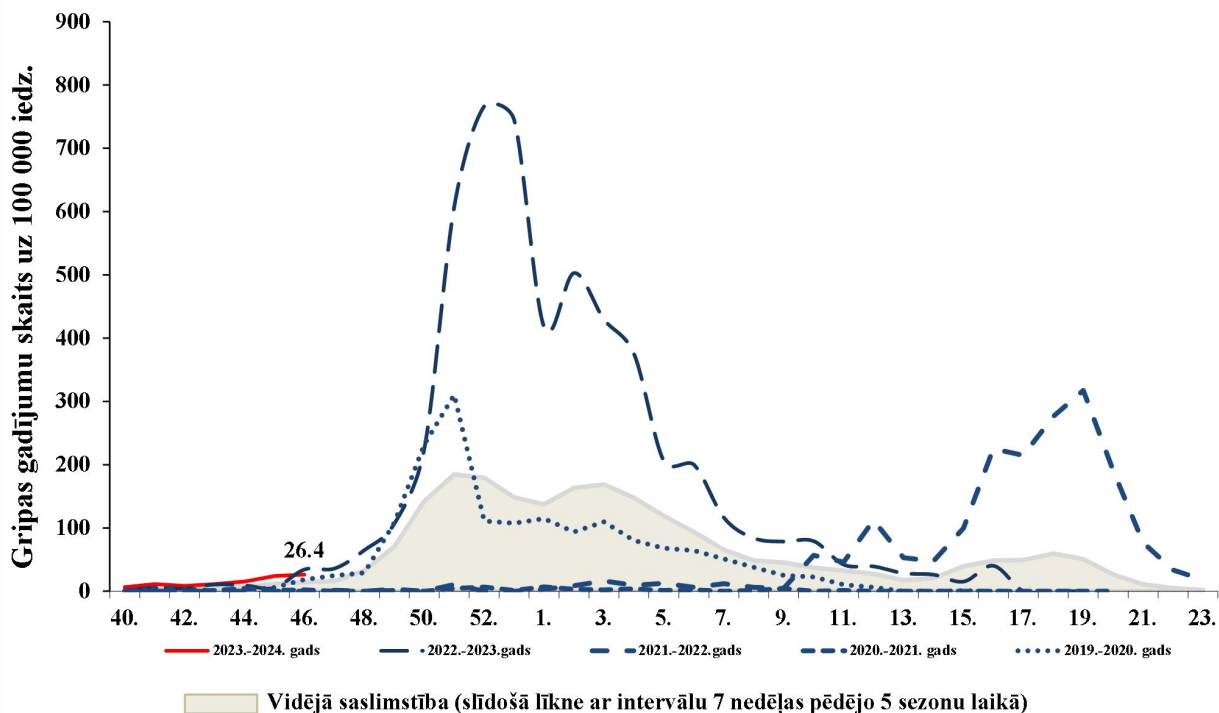
### *Gripas intensitāte administratīvajās teritorijās 2022.–2023. un 2023.–2024. gada sezonā*

2023. gada 46. nedēļā tika ziņots par 19 klīniskiem gripas gadījumiem jeb vidēji 26,4 gadījumi uz 100 000 iedz. Gadījumi reģistrēti Valmieras novadā (106,5 gadījumi uz 100 000 iedz.), Ventspilī (54,9 uz 100 000), Liepājā (51,5 uz 100 000), Jēkabpils novadā (46,6 uz 100 000) un Rīgā (26,7 uz 100 000).

Teritorija	2022.–2023. (nedēļas)																2023.–2024. (nedēļas)						
	40.	42.	44.	46.	48.	50.	52.	02.	04.	06.	08.	10.	12.	14.	16.	18.	20.	40.	42.	44.	46.	48.	
Daugavpils																							
Gulbenes nov.																							
Jelgava																							
Jēkabpils nov.																							
Jūrmala																							
Liepāja																							
Rēzekne																							
Rīga																							
Valmieras nov.																							
Ventspils																							
<b>Vidēji Latvija</b>																							
	0 - gripas gadījumi netika reģistrēti										200 - 399 uz 100 000 iedz.		- vidēja										
	< 100 uz 100 000 iedz. - ļoti zema										400 - 599 uz 100 000 iedz.		- augsta										
	100 - 199 uz 100 000 iedz. - zema										> 600 uz 100 000 iedz.		- ļoti augsta										

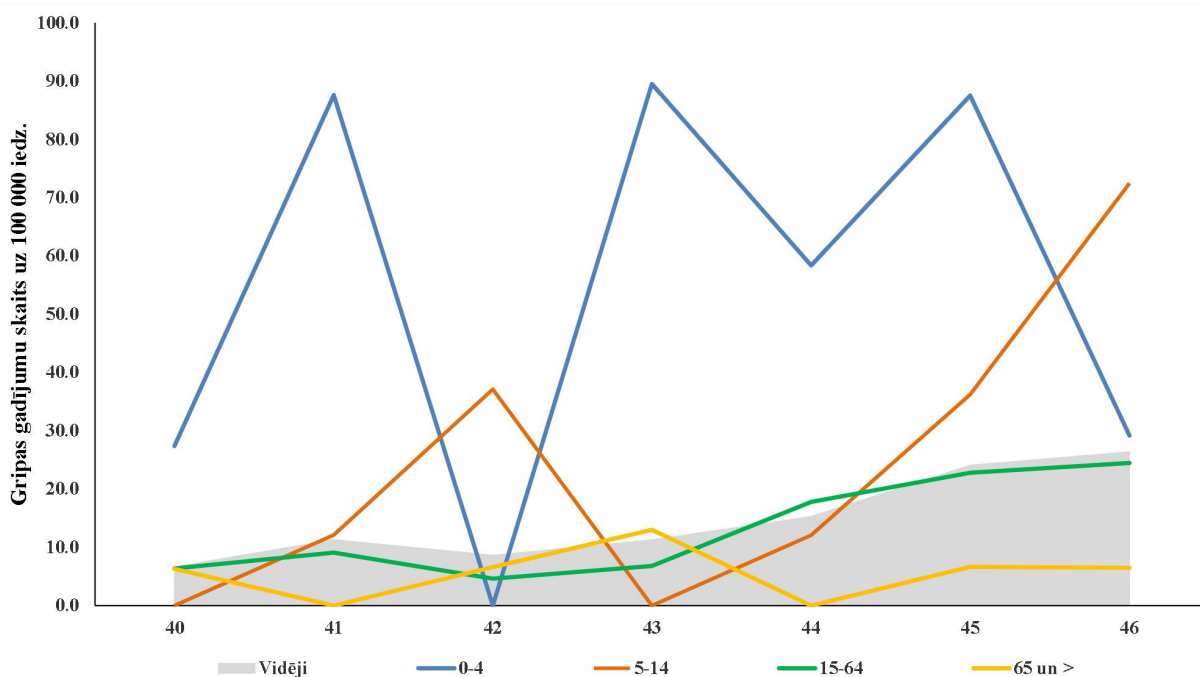
### *Gripas intensitāte 2023.–2024. gadā un iepriekšējās sezonās*

Kopš sezonas sākuma (2023. gada 40. nedēļa) Latvijā ĢĀP tiek reģistrēti sporādiskie klīniski apstiprinātie gripas gadījumi. Tāpat kā pagājušo sezonu attiecīgajā laika periodā Latvijā gripas aktivitāte ir ļoti zema. Ir novērojama pieaugoša tendence vidējā gripas izplatības intensitātes salīdzinājumā ar iepriekšējām nedēļām.



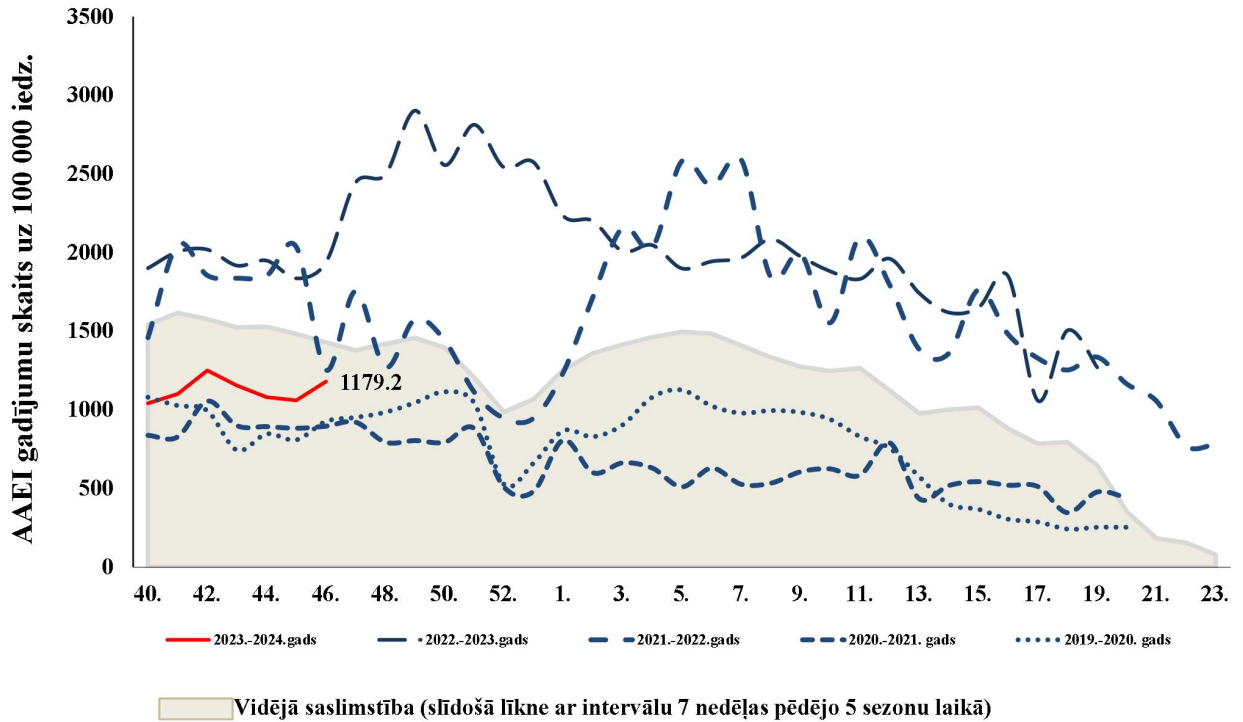
### *Gripas intensitāte atsevišķās vecuma grupās*

Kopš sezonas sākuma ģimenes ārstu praksēs reģistrēti 74 klīniskie gripas gadījumi. Šajā nedēļā gripas gadījumi visās vecuma grupās. Lielākā gripas intensitāte reģistrēta 5 - 14 gadu vecuma grupā (72,5 gadījumi uz 100 000 iedz.).



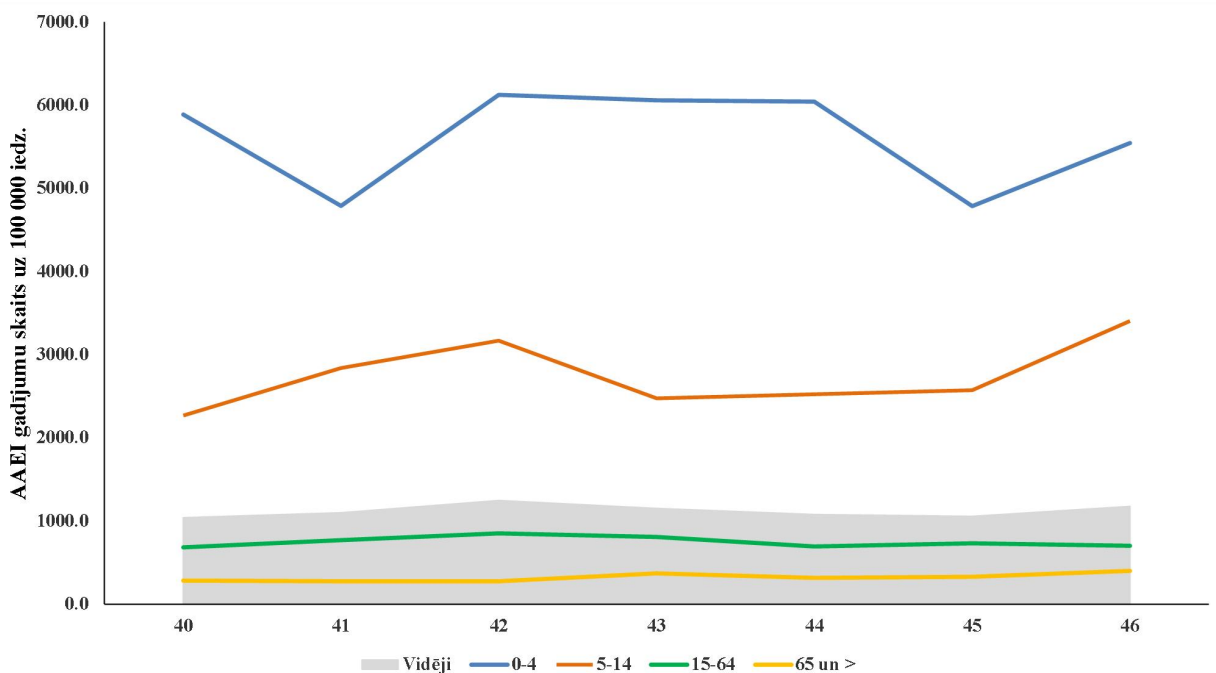
### *Akūtas augšējo elpceļu infekcijas (AAEI) 2023.–2024. gadā un iepriekšējās sezonās*

2023. gada 46. nedēļā pacientu vēršanās ambulatorajās ārstniecības iestādēs AAEI gadījumos ir palielinājusies, salīdzinot ar 45. nedēļu (45. nedēļā – 1059,6 gadījumi uz 100 000 iedz. un 46. nedēļā – 1179,2 uz 100 000). Kopumā saslimstība ar AAEI šajā sezonā novērojama zemāka kā iepriekšējās divās sezonās un vidējo saslimstību pēdējo 5 sezonu laikā).



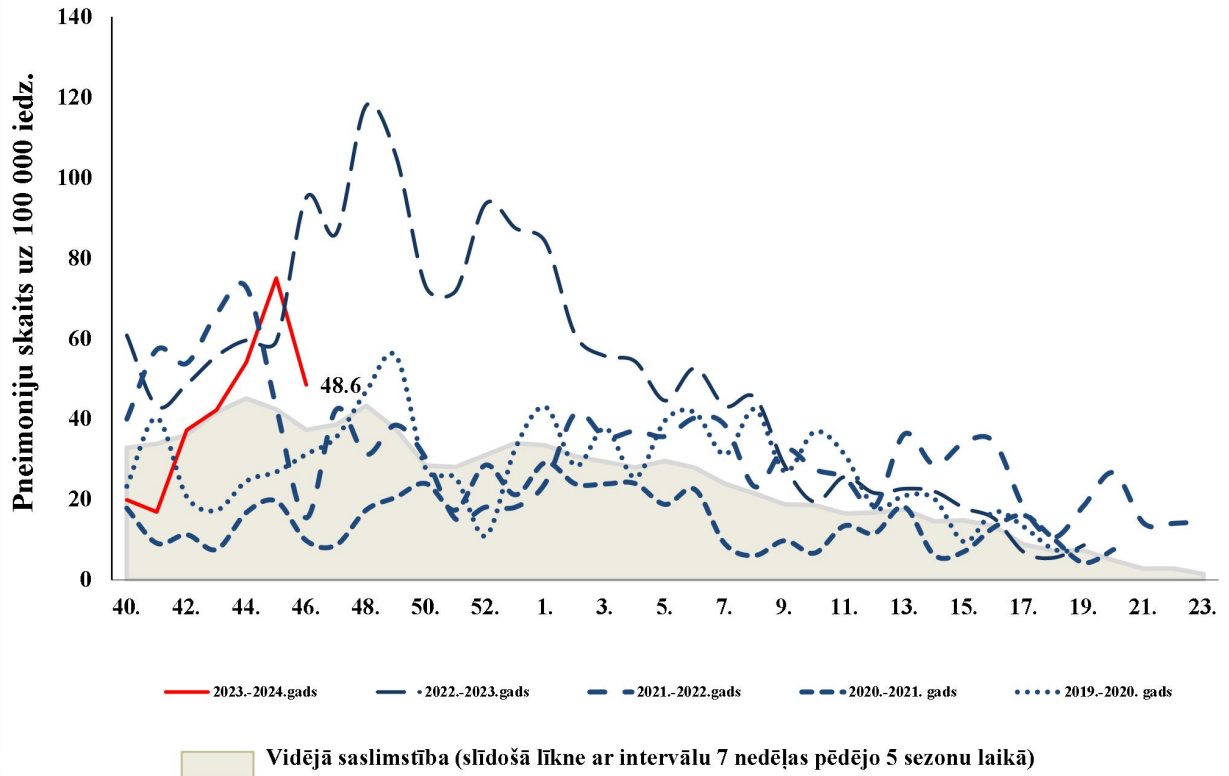
### *Akūtu augšējo elpceļu infekciju (AAEI) intensitāte atsevišķās vecuma grupās*

Augstāka saslimstība ar citām AAEI 46. nedēļā reģistrēta bērniem 0 – 4 gadu vecuma grupā (5544,2 gadījumi uz 100 000 iedzīvotājiem). Šajā sezonā biežāk ar akūtām augšējo elpceļu infekcijām, līdzīgi kā iepriekšējās sezonās, slimo bērni 0 – 4 gadu un 5 – 14 gadu vecuma grupā.



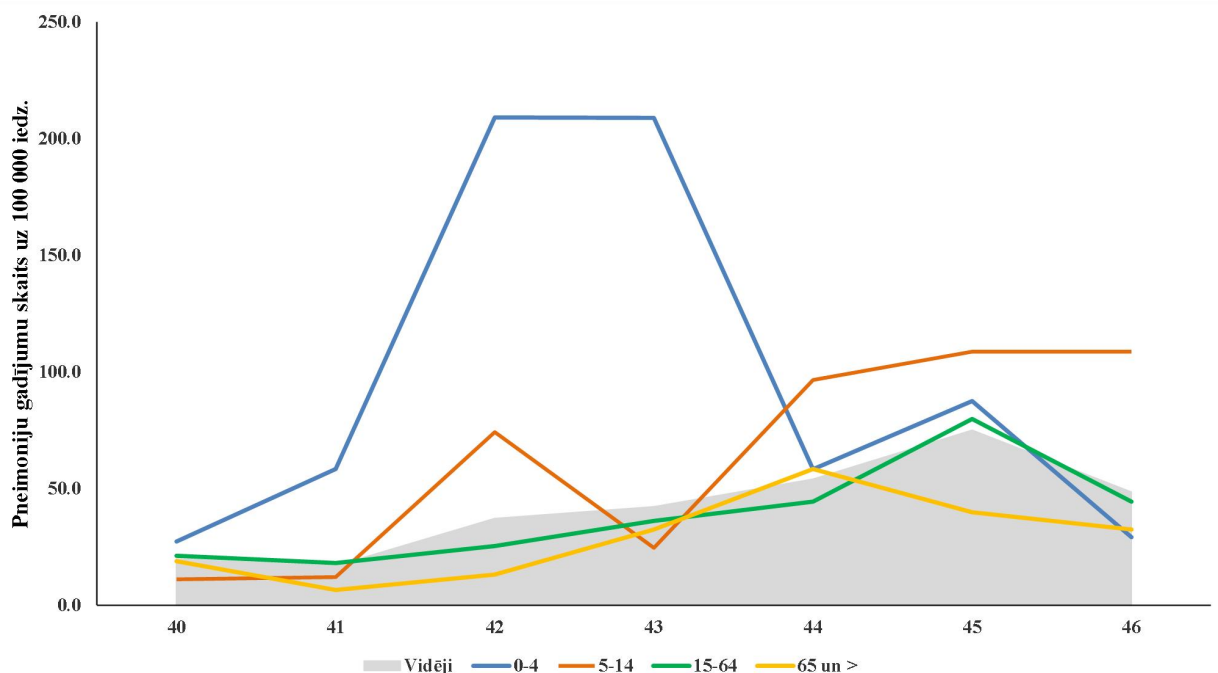
### *Pneimonijas 2023.–2024. gadā un iepriekšējās sezonās*

46. nedēļā ambulatorajās iestādēs vēršusies 35 pacienti ar pneimoniju jeb 48,6 gadījumi uz 100 000 iedzīvotājiem, salīdzinājumā ar iepriekšējo nedēļu pacientu skaits ir samazinājies (45. nedēļā – 75,1 uz 100 000 iedz.).



### *Pneimoniju intensitāte atsevišķās vecuma grupās*

46. nedēļā vēršanās ambulatorajās ārstniecības iestādēs pneimoniju gadījumos novērojams visās vecuma grupās. Augstāka saslimstība ar pneimonijām 46. nedēļā reģistrēta bērniem 5 – 14 gadu vecuma grupā (108,7 gadījumi uz 100 000 iedz.).

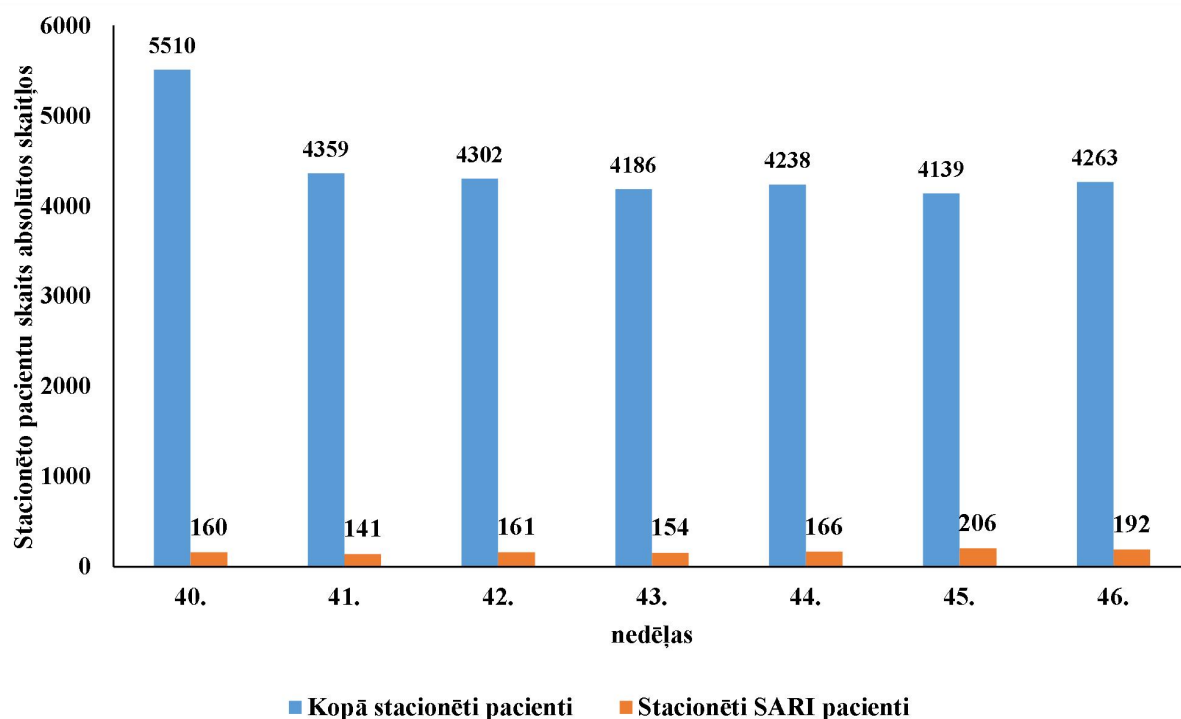


## STACIONĒTIE PACIENTI SMAGU AKŪTU RESPIRATORO INFEKCIJU (SARI) GADĪJUMOS

### Stacionētie SARI pacienti 2023.–2024. gada sezonā

Lai novērtētu sezonālās gripas epidēmijas smagumu, katru sezonu monitoringā tiek iesaistītas slimnīcas visās administratīvajās teritorijās. Šajā sezonā ir iesaistītas 10 slimnīcas deviņās pilsētās. Šajā sezonā slimnīcas katru nedēļu ziņos, izmantojot Stacionāro ārstniecības iestāžu resursu informācijas sistēmu (SAIRIS), un sniegti dati ir apvienoti zem SARI uzraudzības.

2023. gada 46. nedēļā 10 stacionārajās ārstniecības iestādēs stacionēti 4263 pacienti, no kuriem 192 (4,5%) bija ar SARI.

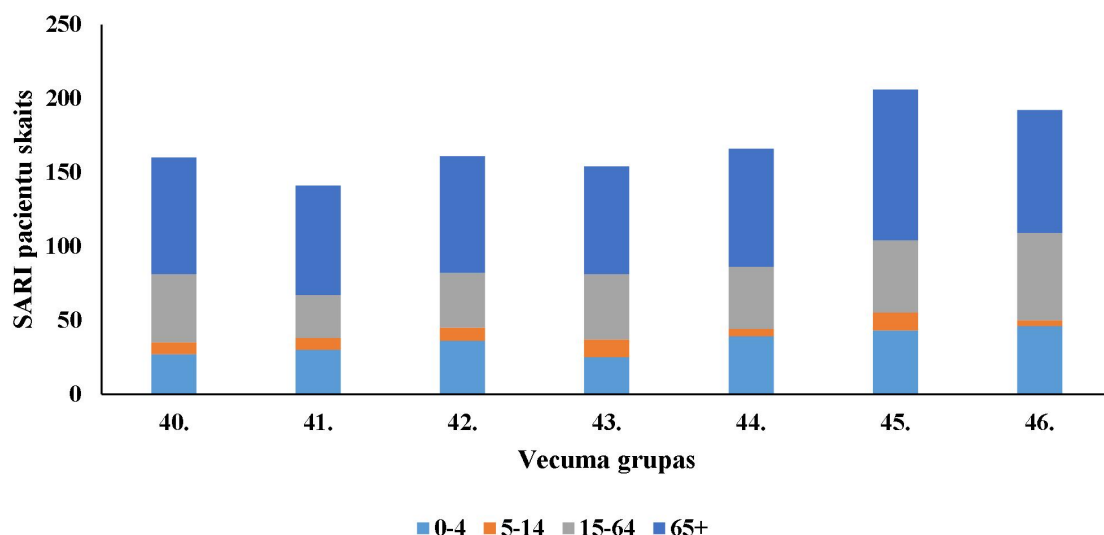


46. nedēļā stacionāros 641 pacients tika testēts uz SARS-CoV-2, no kuriem 111 (17,3%) paraugos bija pozitīvs rezultāts, 170 pacienti tika testēti uz gripu, 3 (1,8%) gadījumos tika konstatēts pozitīvs rezultāts, visos gadījumos noteikta A tipa gripa, tāpat 61 SARI pacients tika testēts uz respiratori sincitiālo vīrusu (RSV), kur 6 (9,8%) gadījumos tika konstatēts pozitīvs rezultāts.

Nedēļas	Testēti SARI uz Gripu	Pozitīvi uz gripu	Gripas īpatsvars (%)	Testēti SARI uz SARS-CoV-2	Pozitīvi uz SARS-CoV-2	Covid-19 īpatsvars (%)	Testēti SARI uz RSV	Pozitīvi uz RSV	RSV īpatsvars (%)	Pozitīvo paraugu skaits
40.	51	0	0.0	357	16	4.5	13	0	0.0	16
41.	59	0	0.0	330	29	8.8	20	0	0.0	29
42.	77	1	1.3	402	56	13.9	11	1	9.1	58
43.	87	1	1.1	451	81	18.0	12	0	0.0	82
44.	97	6	6.2	302	39	12.9	22	0	0.0	45
45.	95	2	2.1	505	95	18.8	47	1	2.1	98
46.	170	3	1.8	641	111	17.3	61	6	9.8	120
Kopā	636	13	2.0	2988	427	14.3	186	8	4.3	448

### Stacionēti SARI pacienti pa vecuma grupām

Kopš sezonas sākuma kopā stacionēti 1180 SARI pacienti: 246 (20,8%) pacienti 0–4 gadu vecuma grupā, 58 (4,9%) 5–14 gadu vecuma grupā, 306 (25,9%) pacienti 15–64 gadu vecuma grupā un 570 (48,3%) pacienti vecumā virs 65 gadiem. Intensīvas terapijas nodaļā 46. nedēļā tika stacionēti 7 SARI pacienti (45. nedēļā - 4 pacienti) – 4 pacienti 15 – 64 gadu vecuma grupā un 3 pacienti vecumā virs 65 gadiem.



### VISPĀRĒJĀS UN PIRMSSKOLAS IZGLĪTĪBAS IESTĀŽU APMEKLĒJUMS

2023. gada 46. nedēļā (ceturtdien) vispārējās izglītības iestādes apmeklēja vidēji 88,5% bērnu, kas ir par 1,0% mazāk nekā 45. nedēļā. Viszemākais vispārējo izglītības iestāžu apmeklējums reģistrēts Liepājā (84,6%).

Vispārējās izglītības iestāžu apmeklējums 2023.-2024.gada epidēmiskajā sezonā											
Monitoringa pilsētas /nedēļas	Apmeklējumu īpatsvars no reģistrēto skolēnu skaita (%)										
	Daugavpils	Gulbenes novads	Jelgava	Jēkabpils	Jūrmala	Liepāja	Rēzekne	Rīga	Valmiera	Ventspils	Vidēji
40.	95.5	92.9	97.2	96.5	91.3	82.6	89.2	91.2	93.9	92.0	<b>92.3</b>
41.	90.6	94.3	98.5	88.7	89.4	88.0	89.7	89.3	92.0	91.9	<b>90.6</b>
42.	91.1	93.0	94.8	88.0	94.9	84.3	87.2	89.0	94.4	93.0	<b>90.7</b>
43.	Brīvdienas										
44.	93.2	93.4	95.0	84.3	92.8	87.8	88.0	89.5	93.4	93.2	<b>91.0</b>
45.	91.5	94.0	96.4	83.4	89.4	87.1	86.5	88.8	89.9	90.2	<b>89.5</b>
46.	91.4	91.3	93.8	90.7	88.9	84.6	85.7	85.9	91.4	89.1	<b>88.5</b>
Salīdzinājumā ar iepriekšējo nedēļu (±)	0.0	-2.7	-2.6	7.3	-0.5	-2.5	-0.7	-2.8	1.6	-1.1	-1.0

2023. gada 46. nedēļā (ceturtdien) pirmsskolas izglītības iestādes apmeklēja vidēji 71,6% bērnu, kas ir par 0,7% mazāk nekā iepriekšējā nedēļā. Viszemākais pirmsskolas izglītības iestāžu apmeklējums reģistrēts Jēkabpilī (62,2%), Jūrmalā (63,7%) un Ventspilī (69,0%).

Pirmsskolas izglītības iestāžu apmeklējums 2023.-2024.gada epidēmiskajā sezonā											
Monitoringa pilsētas /nedēļas	Apmeklējumu īpatsvars no reģistrēto bērnu skaita (%)										
	Daugavpils	Gulbenes novads	Jelgava	Jēkabpils	Jūrmala	Liepāja	Rēzekne	Rīga	Valmiera	Ventspils	Vidēji
40.	70.1	63.5	81.7	58.8	66.0	78.1	82.3	75.3	86.3	71.4	72.6
41.	68.4	65.1	71.8	61.7	64.5	71.0	83.1	71.5	79.1	67.7	69.3
42.	68.9	69.8	72.2	59.3	71.1	73.1	83.1	71.8	70.1	70.0	70.3
43.	65.6	57.1	63.1	53.5	67.3	60.0	73.4	62.2	60.7	60.9	61.9
44.	71.6	81.0	71.4	65.9	65.7	66.2	81.5	74.3	72.5	69.0	70.8
45.	70.8	76.2	71.0	62.5	70.1	68.3	83.1	75.4	79.6	72.0	72.3
46.	72.8	73.8	73.9	62.2	63.7	72.6	83.1	75.0	82.5	69.0	71.6
Salīdzinājumā ar iepriekšējo nedēļu (±)	2.1	-2.4	2.9	-0.2	-6.3	4.3	0.0	-0.4	2.8	-2.9	-0.7

### GRIPAS IZRAISĪTIE NĀVES GADĪJUMI

Kopš sezonas sākuma (2023. gada 40. nedēļas) nav saņemti paziņojumi par nāves gadījumiem pacientiem ar apstiprinātu gripu vai ar aizdomām par gripas infekciju.



## VIRUSOLOĢIJAS DATI

SIA "Rīgas Austrumu klīniskās universitātes slimnīca" (RAKUS) Nacionālā mikrobioloģijas referenču laboratorijā (NMRL) kopš sezonas sākuma (2022. gada 40. nedēļa) izmeklēti 941 pacienta klīniskais paraugs. 2023. gada 46. nedēļā izmeklēti 198 paraugi, noteikts 1 *A* tipa gripas vīrusi, apakštips netika noteikts.

46. nedēļā noteikti sekojoši respiratorie vīrusi: rinovīrusi (4), respiratori sincitiālais vīruss (RSV) (2), bokavīrusi (2), adenovīrusi (1), un sezonālie koronavīrusi (1).

### *Izmeklēto paraugu skaits un pozitīvo paraugu skaits sadalījumā pēc patogēniem*

Nedēļas	A tipa gripa	B tipa gripa	Izmeklēto paraugu skaits	Paragripa	Izmeklēto paraugu skaits	Adenovīrusi	Izmeklēto paraugu skaits	Rinovīrusi	Izmeklēto paraugu skaits	hMPV	Izmeklēto paraugu skaits	Bokavīrusi	Izmeklēto paraugu skaits	Koronavīrusi	Izmeklēto paraugu skaits	Enterovīrusi	Izmeklēto paraugu skaits	RSV	Izmeklēto paraugu skaits	Citu ARVI pozitīvo paraugu skaits	Kopējais pozitīvo paraugu skaits
40			103		30		29	3	27		29		27		27		27	1	103	4	4
41			103	1	32	1	33	12	31		32		31		31		31	2	104	16	16
42			113		41	6	42	7	40		41		40	1	40		40	2	113	16	16
43			139	2	32	1	32	4	29		32		29		29		29	2	138	9	9
44	2		139		26		27	3	26		26		26		26		26	1	137	4	6
45	1		146		37	2	38	1	34		37		34	1	34		34	3	146	7	8
46	1		198		43	1	43	4	39		43	2	39	1	39		39	2	199	10	11
<b>Kopā</b>	<b>4</b>	<b>0</b>	<b>941</b>	<b>3</b>	<b>241</b>	<b>11</b>	<b>244</b>	<b>34</b>	<b>226</b>	<b>0</b>	<b>240</b>	<b>2</b>	<b>226</b>	<b>3</b>	<b>226</b>	<b>0</b>	<b>226</b>	<b>13</b>	<b>940</b>	<b>66</b>	<b>70</b>

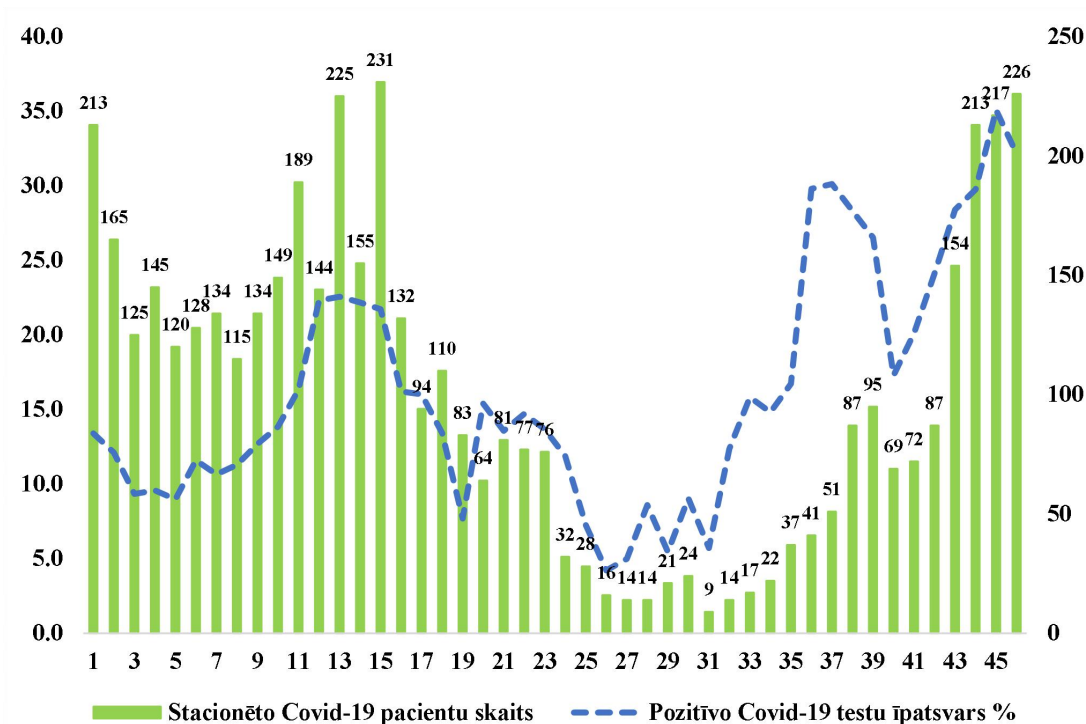
### *Pozitīvo paraugu īpatsvars (%) sadalījumā pēc patogēniem*

Nedēļas	A tipa gripas īpatsvars (%)	B tipa gripas īpatsvars (%)	Gripas īpatsvars (%)	Paragripa (kopā) (%)	Adenovīrusi īpatsvars (%)	Rinovīrusi īpatsvars (%)	hMPV īpatsvars (%)	Bokavīrusi īpatsvars (%)	Koronavīrusi īpatsvars (%)	Enterovīrusi īpatsvars (%)	RSV īpatsvars (%)
40.ned.	0.0	0.0	0.0	0.0	0.0	11.1	0.0	0.0	0.0	0.0	1.0
41.ned.	0.0	0.0	0.0	3.1	3.0	38.7	0.0	0.0	0.0	0.0	1.9
42.ned.	0.0	0.0	0.0	0.0	14.3	17.5	0.0	0.0	2.5	0.0	1.8
43.ned.	0.0	0.0	0.0	6.3	3.1	13.8	0.0	0.0	0.0	0.0	1.4
44.ned.	1.4	0.0	1.4	0.0	0.0	11.5	0.0	0.0	0.0	0.0	0.7
45.ned.	0.7	0.0	0.7	0.0	5.3	2.9	0.0	0.0	2.9	0.0	2.1
46.ned.	0.5	0.0	0.5	0.0	2.3	10.3	0.0	5.1	2.6	0.0	1.0
<b>Kopā</b>	<b>0.4</b>	<b>0.0</b>	<b>0.4</b>	<b>1.2</b>	<b>4.5</b>	<b>15.0</b>	<b>0.0</b>	<b>0.9</b>	<b>1.3</b>	<b>0.0</b>	<b>1.4</b>

Salīdzinājumā ar iepriekšējo nedēļu vērojams kopējais respiratoro vīrusu pozitīvo paraugu īpatsvara pieaugums par 0,7%. 46. nedēļā paaugstinājies rinovīrusu un bokavīrusu pozitīvo paraugu īpatsvars, bet samazinājies adenovīrusu, RSV un sezonālo koronavīrusu pozitīvo paraugu īpatsvars.

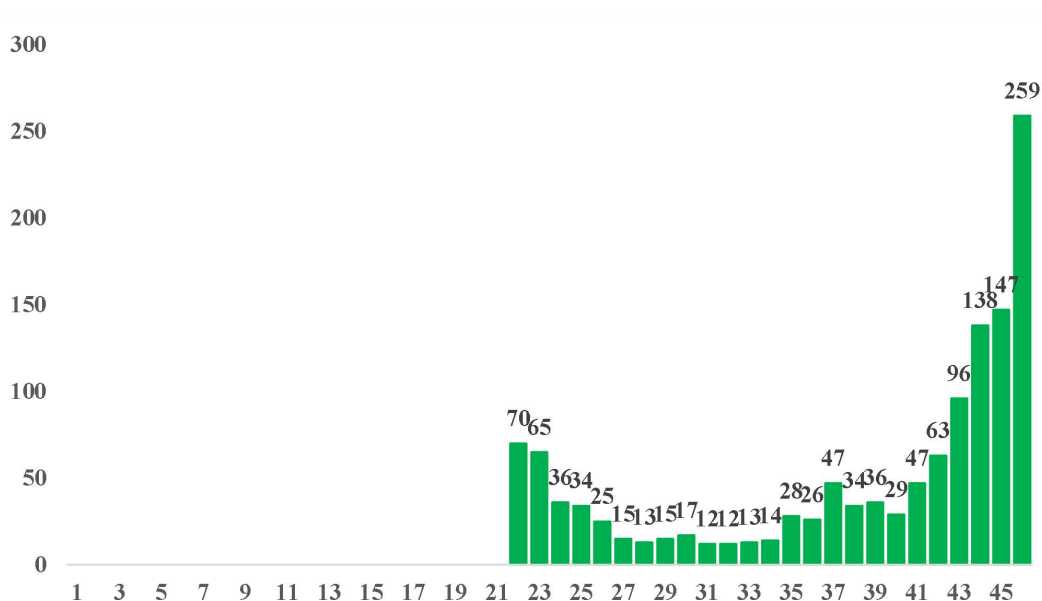
## COVID-19 INFEKCIJAS DATI

46. nedēļā Latvijā reģistrēts 241 jauns Covid-19 gadījums, jaunatklāto Covid-19 gadījumu skaits palielinājies par 15,3% salīdzinājumā ar iepriekšējo nedēļu. Nedēļas laikā veikti 750 testi, kas ir par 25,8% vairāk nekā 45. nedēļā. Pozitīvo testu īpatsvars bija 32,1%, kas ir par 2,9% mazāk nekā 45. nedēļā. Divu nedēļu pozitīvo testu īpatsvars – 33,6%.



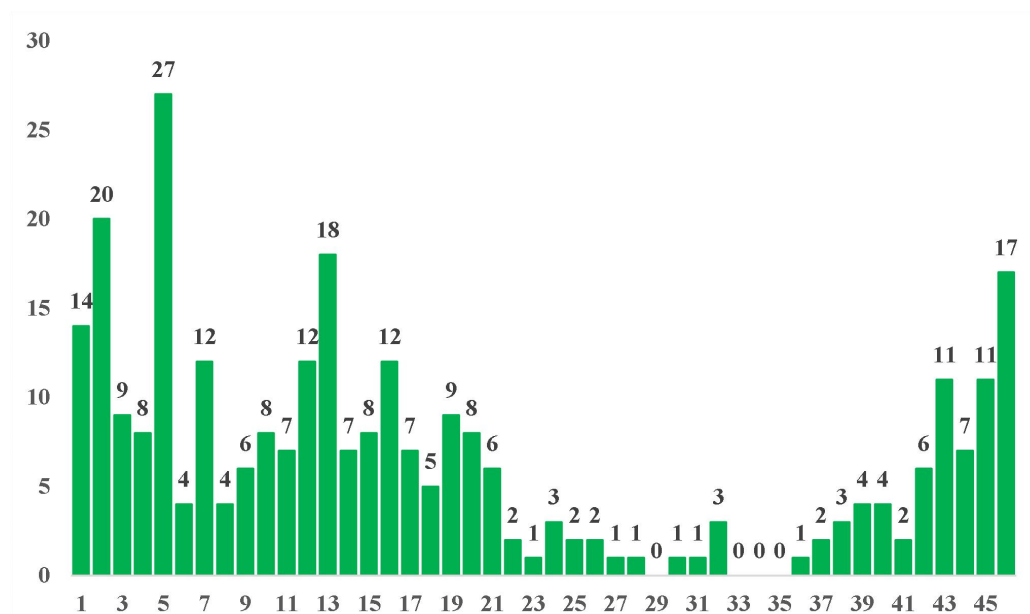
46. nedēļā stacionēti 226 pacienti ar Covid-19 infekciju (45. nedēļā – 217 pacienti). Šobrīd stacionāros atrodas 443 pacienti ar Covid-19 infekciju, no tiem 259 ar Covid-19 kā pamata diagnozi. Smagā stāvoklī 46. nedēļā stacionāros bija 9 pacienti (45. nedēļā – 9 pacienti).

### *Stacionāros esošo pacientu skaits ar Covid-19 infekciju kā pamatdiagnozi pa nedēļām*

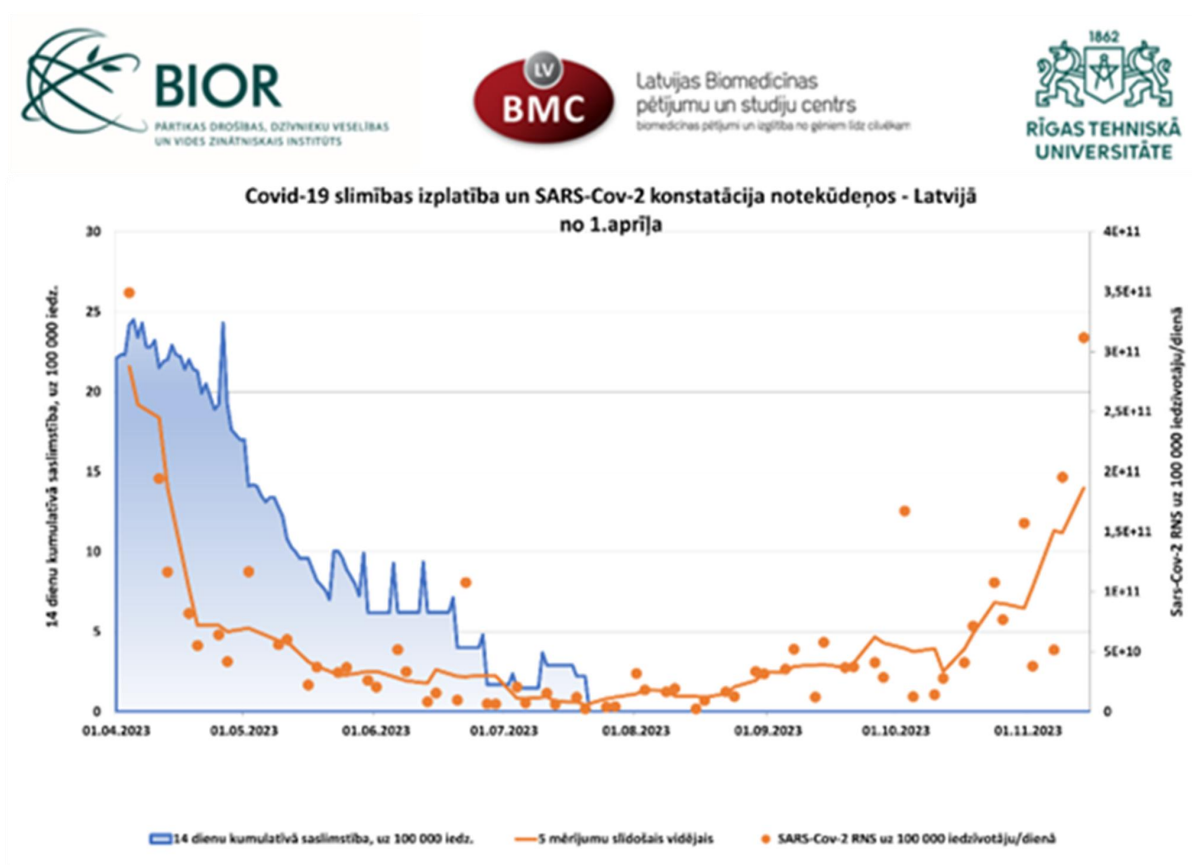


46. nedēļā reģistrēti 17 nāves gadījumi Covid-19 pacientiem (45. nedēļā – 11 gadījumi). Divos nāves gadījumos Covid-19 bijusi kā pamatdiagnoze.

### *Mirušo Covid-19 pacientu skaits pa nedēļām*



### *Covid-19 notekūdeņu monitorings*



Saņemtie dati no notekūdeņu monitoringa par Covid-19 izplatību Latvijā uzrāda, ka visās pilsētās novērots SARS-CoV-2 vīrusa RNS koncentrācijas pieaugums, turklāt vairākās pilsētās

pieaugums ir straujš. Asevišķās pilsētās RNS koncentrācija pārsniedz pavasarī fiksēto līmeni. Latvijā līdzīgi kā citur Eiropā dominē gan SARS-CoV-2 vīrusa Omikrona varianta XBB.1.5 apakšlīnija, gan EG.5 paveida klātbūtne, tāpat arī atsevišķās pilsētās tiek konstatēta Omikrona varianta BA.2.86 klātbūtne<sup>1</sup>.

## **PVO EIROPAS REĢIONA GRIPAS UZRAUDZĪBAS TĪKLA INFORMĀCIJA**

### **Eiropas elpceļu vīrusu uzraudzības tīkla European Respiratory Virus Surveillance Summary (ERVISS) 45. nedēļas (06.11. - 12.11.) ziņojums<sup>2</sup>**

Līdz 45. nedēļai 20 valstis ziņoja par to pacientu konsultāciju rādītājiem, kuri vērsās pie ģimenes ārstiem ar augšējo elpceļu slimībām. Biežums pieauga vairākās valstīs, taču saglabājās līdzīgā līmenī, kāds novērots tajā pašā periodā. pagājušais gads.

Starp valstīm, kas sniedza datus par gripas, RSV vai SARS-CoV-2 testēšanu primārās aprūpes uzraudzības tīklā, kopējais SARS-CoV-2 testu īpatsvars ES/EEZ līmenī joprojām saglabājās visaugstākais – 14% (kopējo SARS-CoV-2 pozitīvo testu īpatsvara datu vispārēja pieauguma tendence ir novērota kopš 38. nedēļas, izņemot Spāniju). RSV un sezonālo gripas apvienoto testu īpatsvars saglabājās 4% vai zem tā. Bija redzama RSV pieauguma tendence (par konstatējumiem ziņoja 15 no 21 valsts, kas ziņoja par testiem), savukārt gripas pozitīvo paraugu īpatsvars saglabājās nemainīgs.

RSV noteikšana ārpus uzraudzības tīkla turpināja palielināties. Sezonālās gripas atklāto gadījumu skaits pēdējo trīs nedēļu laikā ir nepārtraukti palielinājies, taču joprojām ir zems. SARS-CoV-2 pozitīvo paraugu skaits ārpus uzraudzības tīkla ir līdzīgs tiem, par kuriem ziņots uzraudzības tīkla, un valsts līmenī vērojamas gan pieaugošanas, gan samazinošas tendences.

No 45 uzraudzības tīkla sezonālās gripas gadījumiem 43 bija A tipa gripas vīrusi un divi tika klasificēti kā B tipa gripas vīrusi. 32 A tipa gripas konstatētajiem gadījumiem tika noteikti apakštīpi – A/H1pdm09 (n = 19) un A/ H3 (n = 13).

### **Kvalitatīvie rādītāji**

No 21 valsts, kas ziņoja par gripas intensitāti, 14 valstis ziņoja par bāzes līmeni, trīs valstis ziņoja par zemu un trīs valstis ziņoja par vidēju gripas aktivitātes līmeni.

No 21 valsts, kas ziņoja par gripas ģeogrāfisko izplatību, sešas valstis ziņoja, ka gripa netika novērota, 12 ziņoja par sporādisku izplatību un trīs ziņoja par plašu aktivitāti. Izmaiņas salīdzinājumā ar pagājušo nedēļu, kuras laikā neviena valsts neziņoja par plašu aktivitāti, liecina par ģeogrāfiskās izplatības palielināšanos dažās valstīs.

---

<sup>1</sup> <https://bior.lv/lv/sars-cov-2-virusa-rns-kopiju-izplatiba-latvija>

<sup>2</sup> <https://erviss.org/>

## Pasaules veselības organizācijas Globāla gripas uzraudzības tīkla 2023. gada 13. novembra 458. ziņojums<sup>3</sup>

Valstīm ir ieteicams uzraudzīt gripas un SARS-CoV-2 vīrusu relatīvo kopcirkulāciju integrētā uzraudzībā. Ārstiem diferenciāldiagnozē jāņem vērā gripa, īpaši augsta riska grupām, un jāpārbauda un jāārstē saskaņā ar valsts un PVO norādījumiem.

- Visā pasaulē gripas atklāto gadījumu skaits joprojām bija zems, un lielākā daļa aktivitāšu tika ziņots tropu apgabalos un palielināta aktivitāte mērenajā ziemeļu puslodē Austrumāzijā un Rietumāzijā.
- Ziemeļamerikas valstīs gripas atklāto gadījumu skaits joprojām bija zems, un gripas aktivitātes rādītāji bija tādā līmenī, kas parasti tiek novērots starp gripas sezonām.
- Eiropā un Centrālāzijā pēdējā nedēļā gripas aktivitāte saglabājās zem bāzes līmeņa vai zemā līmenī visās, izņemot divas ziņotājas valstis, kurās aktivitāte bija vidēja. Starp dažiem gripas atklāšanas gadījumiem primārās aprūpes uzraudzības iestādēs tīklā dominēja *A tipa* gripas vīrusi.
- Ziemeļāfrikā šajā periodā netika ziņots par gripas konstatēšanu. Tomēr Ēģipte ziņoja par pārsvarā *A/H1N1pdm09* gripas aktivitāti nedēļās pirms šī pārskata perioda.
- Austrumāzijā gripas aktivitāte turpināja pieaugt, galvenokārt pateicoties aktivitātei Ķīnas un Korejas Republikas dienvidu provincēs, un biežāk tika konstatēti attiecīgi *A/H3N2* un *AH1N1pdm09* gripas vīrusi.
- Rietumāzijā gripas aktivitāte turpināja palielināties dažās Arābu pussalas valstīs un saglabājās zema citās ziņotājas valstīs.
- Centrālamerikas un Karību jūras reģiona valstīs gripas izplatība nedaudz palielinājās Karību jūras reģionā, konstatējot pārsvarā *A/H1N1pdm09* un *A/H3N2* gripas vīrusus, un saglabājās zems Centrālamerikā, konstatējot pārsvarā *B/Victoria* līnijas vīrusus.
- Tropiskajā Āfrikā gripas atklāšanas gadījumu skaits samazinājās un kopumā bija zems. Pārsvarā bija *A/H3N2* gripas vīrusi, taču tika ziņots par visiem sezonālās gripas apakštīpiem.
- Dienvidāzijā gripas aktivitāte palielinājās, jo Irānā (Islāma Republikā) ir vairāk konstatēti galvenokārt *A tipa* gripas vīrusi. Atklāšanas gadījumu skaits samazinājās vai bija zems citās ziņotājas valstīs.
- Dienvidaustrumāzijā gripas aktivitāte saglabājās paaugstināta, dominējot *A/H1N1pdm09* un *A/H3N2* gripas vīrusiem. Laosas Tautas Demokrātiskajā Republikā un Taizemē turpināja palielināties atklāto gripas gadījumu skaits, dominējot *A/H1N1pdm09* un *A/H3N2* gripas apakštīpiem. Atklāšanas gadījumu skaits samazinājās vai bija zems citās ziņotājas valstīs.
- Dienvidu puslodes mērenajās joslās gripas aktivitātes rādītāji ziņoja zemā līmenī vai zem sezonālā sliekšņa.
- Nacionālie gripas centri (NIC) un citas nacionālās gripas laboratorijas no 109 valstīm, apgabaliem vai teritorijām ziņoja datus par laika posmu no 2023. gada 16. oktobra līdz 2023. gada 29. oktobrim. Laboratorijas šajā laika posmā pārbaudīja vairāk nekā 262 187 paraugus. 14 448 bija pozitīvi attiecībā uz gripas vīrusiem, no kuriem 12 366 (86,0 %) bija *A tipa* gripa un 2082 (14,4 %) raksturoti kā *B tipa* gripa. No *A tipa* gripas vīrusiem 3251 (32,6 %) bija *A/H1N1pdm09* apakštīps un 6720 (67,4%) bija *A/H3N2* apakštīps. No *B tipa* gripas vīrusiem, kuru izcelsme tika noteikta, visi (1295) piederēja *B/Victoria* līnijai.

<sup>3</sup> <https://www.who.int/teams/global-influenza-programme/surveillance-and-monitoring/influenza-updates/current-influenza-update>

**PVO Konsultatīvās sanāksmes 2023. gada 24. februāra ziņojums  
par gripas vakcīnas sastāvu 2023.–2024. gada sezonai Ziemeļu puslodē.**

2023. gada 24. februārī notikušajā PVO Konsultatīvā sanāksmē tika apstiprināts vakcīnu sastāvs 2023.-2024. gada sezonai Ziemeļu puslodē.

PVO iesaka izmantot trīsvērtīgas vakcīnas 2023.-2024. gada gripas sezonā. Vakcīnās, kuru ražošanā tiek veikta izmantojot olas, jābūt šādiem komponentiem:

- *A/Victoria/4897/2020 (H1N1)pdm09*-līdzīgs vīruss;
- *A/Darwin/9/2021 (H3N2)*-līdzīgs vīruss;
- *B/Austria/1359417/2021 (B/Victoria lineage)*-līdzīgs vīruss un

Vakcīnās, kas tiek ražotas izmantojot šūnas jeb rekombinantās vakcīnās, jāiekļauj:

- *A/Wisconsin/67/2022 (H1N1)pdm09*-līdzīgs vīruss;
- *A/Darwin/6/2021 (H3N2)*- līdzīgs vīruss;
- *B/Austria/1359417/2021 (B/Victoria lineage)*-līdzīgs vīruss un

PVO iesaka, izmantotojot četrvērtīgas vakcīnas (šūnas jeb rekombinantās vakcīnās vai vakcīnas, kuru ražošanā tiek veikta izmantojot olas) 2023. - 2024. gada gripas sezonā, kā B/Yamagata cilts komponentu iekļaut tālāk norādīto:

- *B/Phuket/3073/2013 (B/Yamagata lineage)* -līdzīgs vīruss;

Pilns ziņojums par 2023. gada 24. februāra lēmumu ir publicēts PVO interneta vietnē <sup>4</sup>.

---

<sup>4</sup> <https://www.who.int/publications/m/item/recommended-composition-of-influenza-virus-vaccines-for-use-in-the-2023-2024-northern-hemisphere-influenza-season>

## PAR GRIPAS MONITORINGU

2023.–2024. gada sezonā monitoringā ir iesaistītas 44 ģimenes ārstu prakses (ĢĀP) desmit administratīvajās teritorijās – Liepāja, Ventspils (Kurzeme), Daugavpils, Rēzekne (Latgale), Jūrmala (Pierīga), Valmiera, Gulbenes novadā (Vidzeme), Jēkabpils, Jelgava (Zemgale) un Rīga.

Kopējais reģistrēto pacientu skaits atlasītajās ĢĀP – 75 404 jeb 4,0 % no Latvijas iedzīvotāju populācijas un 7,3% no monitoringa populācijas. ĢĀP katru nedēļu sniedz datus par pacientu skaitu, kas vērsušies pēc medicīniskās palīdzības ārsta praksē gripas, Covid-19, citu AAEI un pneimoniju gadījumos, norādot pacientu skaitu pa vecuma grupām: 0-4, 5-14, 15-64 un 65un> gadi. Pēc ĢĀP sniegtās informācijas tiek aprēķināta gripas izplatības intensitāte pa teritorijām un pa vecuma grupām.

Lai novērtētu sezonālās gripas epidēmijas smagumu, katru sezonu monitoringā tiek iesaistītas slimnīcas visās administratīvajās teritorijās. Šajā sezonā ir iesaistītas 10 slimnīcas deviņās pilsētās. Šajā sezonā slimnīcas katru nedēļu ziņos, izmantojot Stacionāro ārstniecības iestāžu resursu informācijas sistēmu (SAIRIS), un sniegti dati ir apvienoti zem SARI uzraudzības.

2023.–2024. gada sezonā monitoringā tiks iesaistītas 63 izglītības iestādes (30 skolas un 33 pirmsskolas) 10 administratīvajās teritorijās, kas informēs par bērnu un skolēnu apmeklējumu katru nedēļu ceturtdien.

Virusoloģijas dati par cirkulējošiem elpceļu vīrusiem tiek saņemti no SIA „Rīgas Austrumu klīniskās universitātes slimnīca” (RAKUS) Nacionālās mikrobioloģijas referenes laboratorijas (NMRL). Pārskatā tiek iekļauta informācija par izmeklēto klīnisko paraugu skaitu, kas tiek izmeklēti NMRL ar polimerāzes ķēdes reakcijas (RL-PĶR) un Mutliplex metodi elpceļu vīrusu noteikšanai. NMRL paraugi tiek saņemti no Rīgas stacionārajām ārstniecības iestādēm, no reģionālajām slimnīcām, kā arī no citām, ambulatorajām iestādēm..

**Materiālu sagatavoja:** SLIMĪBU PROFILAKSES UN KONTROLES CENTRA Infekcijas slimību uzraudzības un imunizācijas nodaļas epidemioloģe Kate Karolīna Tomašūna.

2023.–2024. gada sezonas AAEI un gripas monitoringa 2023. gada 46. nedēļā datus sniedza:

- 42 ģimenes ārstu prakses (reģistrēto pacientu skaits 72 085 jeb 7,0% no iedzīvotāju skaita monitoringa iekļautajās pilsētās; 3,8 % no Latvijas iedzīvotāju skaita).
- 10 stacionārās ārstniecības iestādes

Izmantoti SIA Rīgas Austrumu klīniskās universitātes slimnīcas (RAKUS) Nacionālās mikrobioloģijas referenes laboratorijas dati un Valsts zinātniskais institūta "BIOR", Latvijas Biomedicīnas pētījumu un studiju centra un Rīgas Tehniskās universitātes notekūdeņu moitoringa dati.

**Pateicamies visiem monitoringa dalībniekiem par sniegto informāciju.**

Datu pārpublicēšana un citēšana – atsauce uz Slimību profilakses un kontroles centra “Epidemioloģijas biļetenu” ir obligāta.