



Slimību profilakses un kontroles centrs

Duntes iela 22, Rīga, LV-1005, tālr. 67501590, fakss 67501591, e-pasts pasts@spkc.gov.lv

EPIDEMIOLOĢIJAS BIĻETENS

Nr. 48 (1809)

2023. gada 6. decembrī

Gripa, Covid-19 un citas akūtas augšējo elpceļu infekcijas 2023.– 2024. gada sezonā

Saturs

KOPSAVILKUMS PAR 2023. GADA 48. NEDĒĻU	1
GRIPA UN CITAS ELPCEĻU INFEKCIJAS AMBULATORAJĀS IESTĀDĒS	2
STACIONĒTIE PACIENTI SMAGU AKŪTU RESPIRATORO INFEKCIJU (SARI) GADĪJUMOS	6
VISPĀRĒJĀS UN PIRMSSKOLAS IZGLĪTĪBAS IESTĀŽU APMEKLĒJUMS.....	7
GRIPAS IZRAISĪTIE NĀVES GADĪJUMI.....	8
VIRUSOLOĢIJAS DATI.....	9
COVID-19 INFEKCIJAS DATI	10
PVO EIROPAS REĢIONA GRIPAS UZRAUDZĪBAS TĪKLA INFORMĀCIJA	12
PAR GRIPAS MONITORINGU	16

KOPSAVILKUMS PAR 2023. GADA 48. NEDĒĻU

2023. gada 48. nedēļā (27.11. – 03.12.) informācija par pacientu skaitu, kas vērsušies ambulatorajās ārstniecības iestādēs akūtu elpceļu infekciju gadījumos, saņemta no 41 ģimenes ārstu prakses. Pacientu ar elpceļu infekcijām īpatsvars veido 24% no kopējā pacientu skaita, kas vērsušies ambulatorajās iestādēs 48. nedēļā (47. nedēļā – 25%).

Ar akūtu augšējo elpceļu infekcijas (turpmāk – AA EI) simptomiem kopā bija vērsušies 853 pacienti jeb vidēji 1205,3 uz 100 000 iedzīvotājiem (47. nedēļā – 1205,5 uz 100 000 iedzīvotājiem). Augstāka saslimstība ar AA EI reģistrēta bērniem 0 – 4 gadu vecuma grupā (5727,9 uz 100 000 iedz.).

Ģimenes ārstu praksēs (ĢĀP) 2023. gada 48. nedēļā reģistrēti 13 klīniskie gripas gadījumi jeb vidēji 18,4 gadījumi uz 100 000 iedz (47. nedēļā – 23,6 uz 100 000 iedz.). Gadījumi reģistrēti Jēkabpils novadā (116,5 gadījumi uz 100 000 iedz.), Daugavpilī (31,7 uz 100 000), Ventspilī (267,5 uz 100 000) un Rīgā (11,9 uz 100 000). Augstākā saslimstība reģistrēta 0 – 4 gadu vecuma grupā (29,8 gadījumi uz 100 000 iedz.).

Pneimoniju gadījumos vērsušies 16 pacienti jeb vidēji 22,6 gadījumi uz 100 000 iedzīvotājiem (47. nedēļā 30,5 uz 100 000 iedz.). Augstākā saslimstība ar pneimoniju reģistrēta bērniem 0 – 4 gadu vecuma grupā (119,3 gadījumi uz 100 000 iedz.).

Kopā saņemti ziņojumi no 10 slimnīcām par 4158 hospitalizētiem pacientiem, no kuriem 233 (5,6%) tika noteikti SARI (smagas akūtas respiratoras infekcijas) simptomi. No tiem 11 (4,7%) tika ievietoti intensīvās terapijas nodaļā (ITN). 206 pacienti tika testēti uz gripu, 8 (3,9%) gadījumos tika konstatēts pozitīvs rezultāts, trīs gadījumos tika noteikta A tipa gripa un četros gadījumos B tipa gripa. Savukārt no 740 pacientiem, kuri slimnīcās tika testēti uz SARS-CoV-2 klātbūtni, 91 (12,3%) pacientam tika apstiprināta Covid-19 infekcija, tāpat arī 43 pacienti tika testēti uz respiratori sincitiālo vīrusu (RSV), kur 4 (9,3%) gadījumos apstiprināta RSV infekcija.

Iepriekšējā nedēļā stacionēti ar Covid-19 vīrusu inficēti 307 pacienti (47. nedēļā - 272 pacienti). Smagā stāvoklī 48. nedēļā stacionāros bija 12 pacienti. Reģistrēti 23 nāves gadījumi Covid-19 pacientiem (47. nedēļā - 18) vecuma grupā “30 – 90+ gadi”, no tiem Covid-19 kā pamata diagnoze bija noteikta sešiem pacientiem.

Vispārējās izglītības iestādes 48. nedēļā apmeklēja vidēji 85,9% reģistrēto bērnu un pirmsskolas izglītības iestādes vidēji 65,3% reģistrēto bērnu (47. nedēļā respektīvi 87,4% un 66,4%).

Virusoloģijas dati

SIA “Rīgas Austrumu klīniskās universitātes slimnīca” (RAKUS) Nacionālā mikrobioloģijas references laboratorijā (NMRL) 2023. gada 48. nedēļā izmeklēti 157 klīniskie paraugi. Laboratoriski apstiprināts 1 A tipa gripas vīruss, apakštīps netika noteikts.

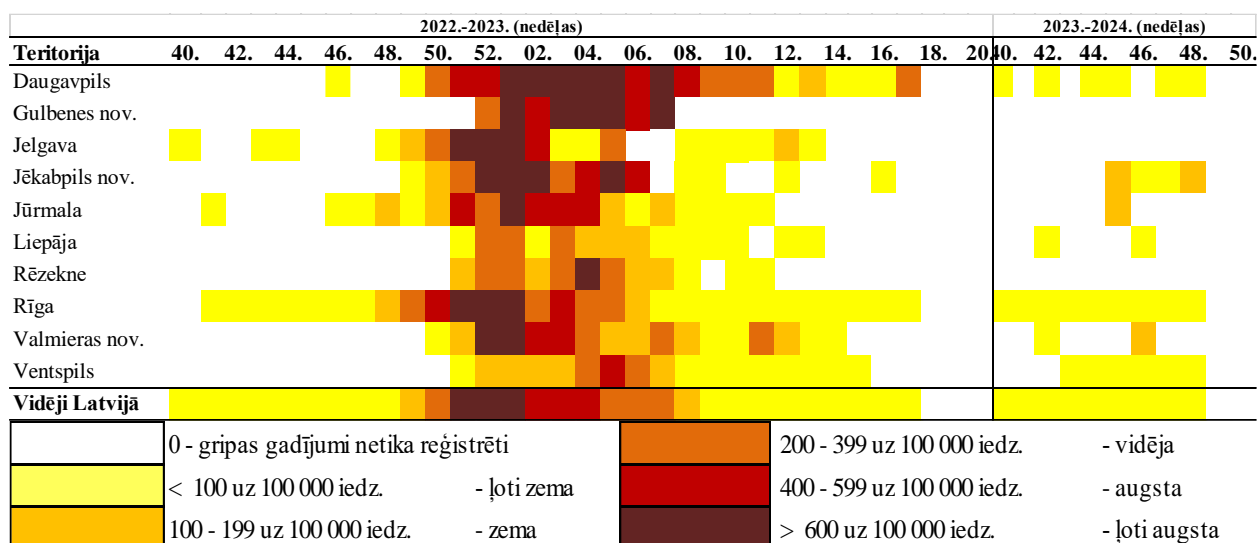
12 gadījumos konstatēti šādi elpceļu vīrusi: respiratori sincitiālais vīruss (RSV) (3), rinovīrusi (3), paragripa (IV) (2), adenovīrusi (2), bokavīrusi (1) un sezonālie koronavīrusi (1).

48. nedēļā Latvijā laboratoriski apstiprināti 329 Covid-19 gadījumi, kas ir par 21,9% vairāk nekā 47. nedēļā (270 gadījumi). Salīdzinājumā ar 47. nedēļu SARS-CoV-2 pozitīvo paraugu īpatsvars (34,2%) pieaudzis par 2,7%..

GRIPA UN CITAS ELPCEĻU INFEKCIJAS AMBULATORAJĀS IESTĀDĒS

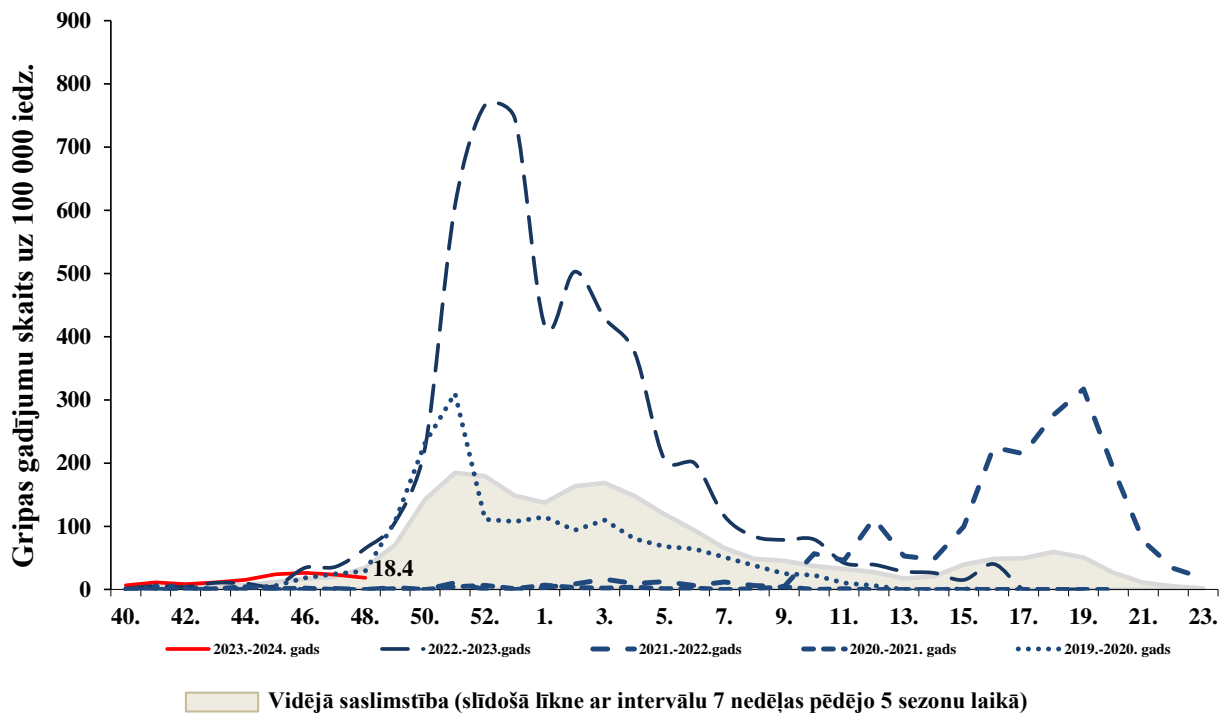
Gripas intensitāte administratīvajās teritorijās 2022.–2023. un 2023.–2024. gada sezonā

2023. gada 47. nedēļā tika ziņots par 13 klīniskiem gripas gadījumiem jeb vidēji 18,4 gadījumi uz 100 000 iedz. Gadījumi reģistrēti Jēkabpils novadā (116,5 gadījumi uz 100 000 iedz.), Daugavpili (31,7 uz 100 000), Ventspili (267,5 uz 100 000) un Rīgā (11,9 uz 100 000).



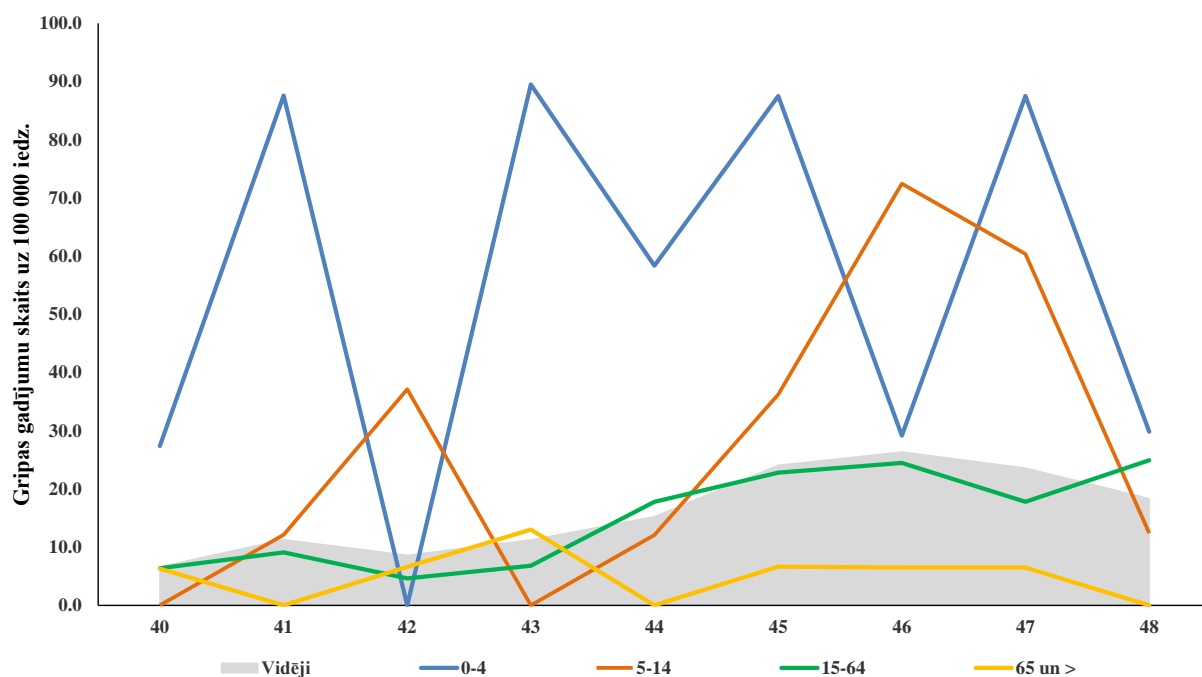
Gripas intensitāte 2023.–2024. gadā un iepriekšējās sezonās

Kopš sezonas sākuma (2023. gada 40. nedēļa) Latvijā ĢĀP tiek reģistrēti sporādiskie klīniski apstiprinātie gripas gadījumi. Tāpat kā pagājušo sezonu attiecīgajā laika periodā Latvijā gripas aktivitāte ir ļoti zema. Salīdzinājumā ar iepriekšējo nedēļu gripas gadījumu tendence ir samazinājusies.



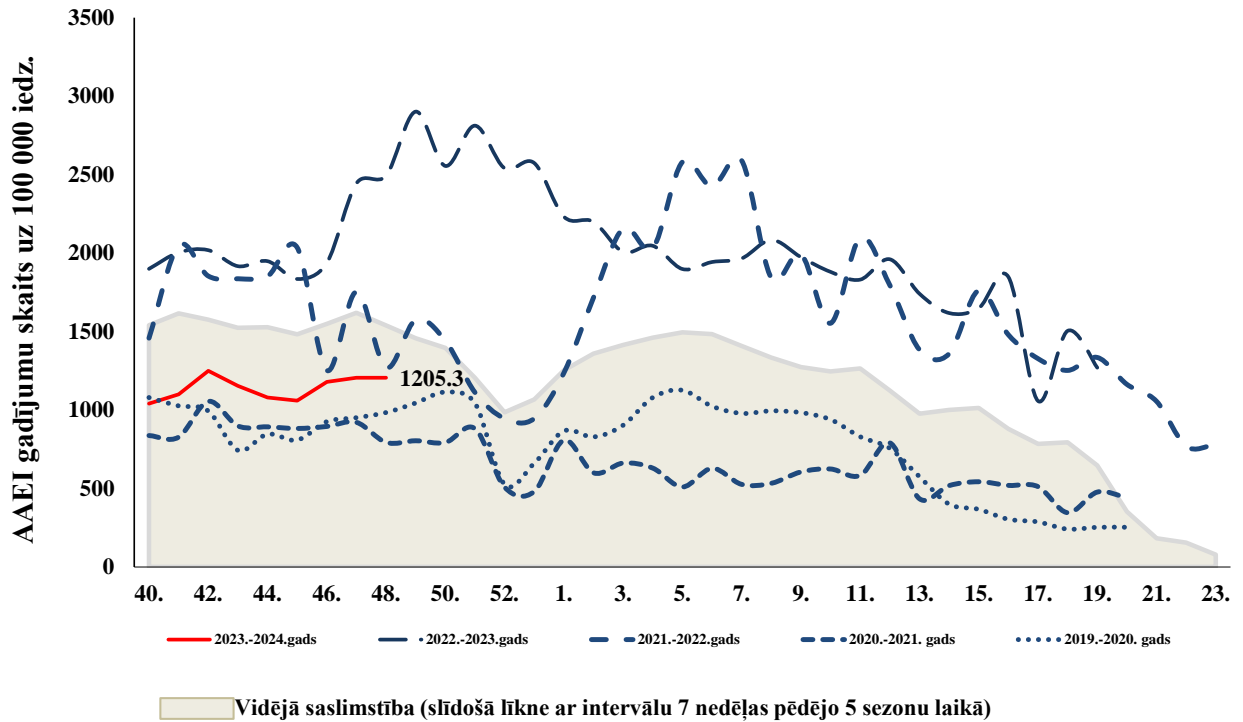
Gripas intensitāte atsevišķās vecuma grupās

Kopš sezonas sākuma ģimenes ārstu praksēs reģistrēti 104 klīniskie gripas gadījumi. Šajā nedēļā gripas gadījumi reģistrēti 0 – 4 gadu, 5 – 14 un 15 – 64 gadu vecuma grupās. Lielākā gripas intensitāte reģistrēta 0 - 4 gadu vecuma grupā (29,8 gadījumi uz 100 000 iedz.).



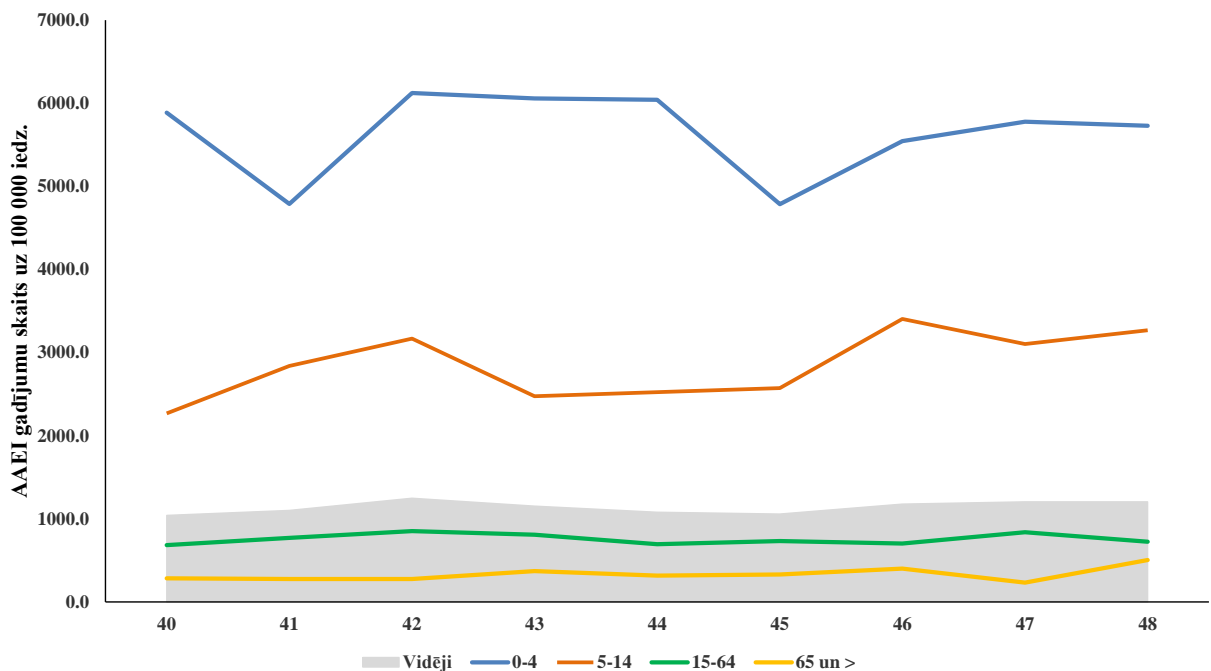
Akūtas augšējo elpceļu infekcijas (AAEI) 2023.–2024. gadā un iepriekšējās sezonās

2023. gada 48. nedēļā pacientu vēršanās ambulatorajās ārstniecības iestādēs AAEI gadījumos ir stabilizējies, salīdzinot ar 47. nedēļu (47. nedēļā – 1205,5 gadījumi uz 100 000 iedz. un 48. nedēļā – 1205,3 uz 100 000). Kopumā saslimstība ar AAEI šajā sezonā novērojama zemāka kā iepriekšējās divās sezonās un vidējo saslimstību pēdējo 5 sezonu laikā).



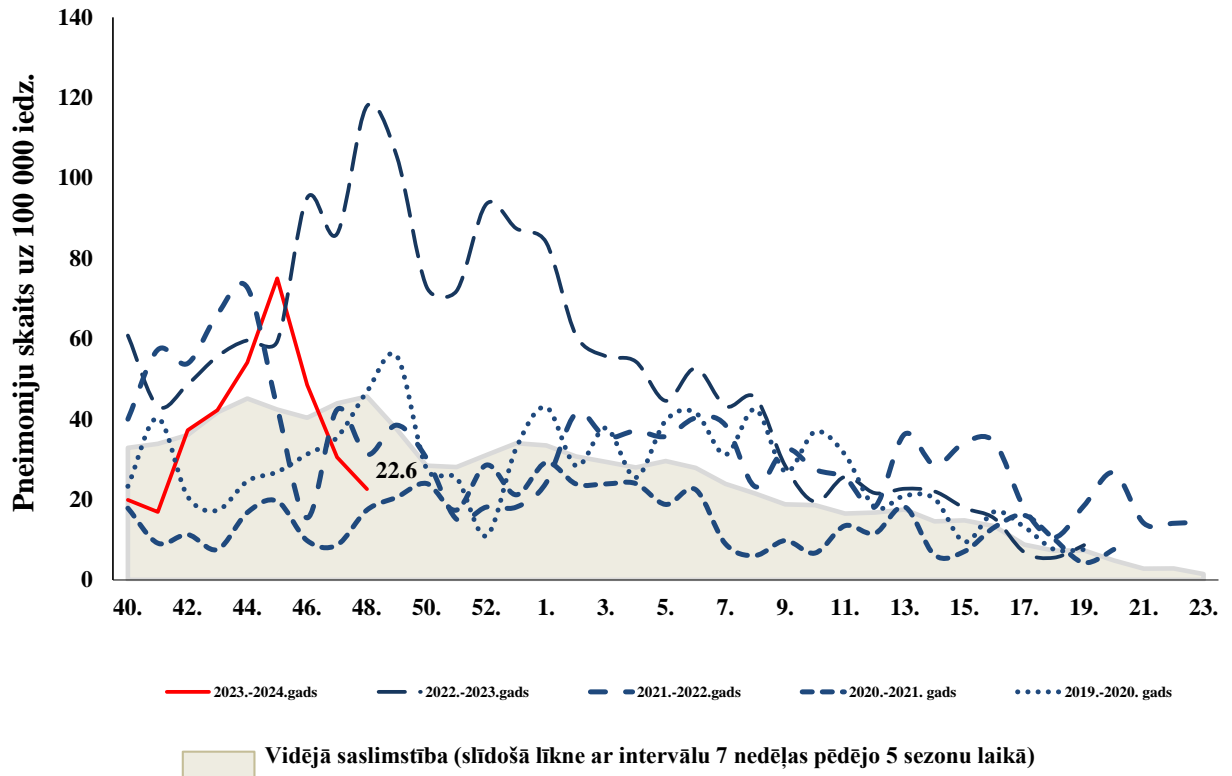
Akūtu augšējo elpceļu infekciju (AAEI) intensitāte atsevišķās vecuma grupās

Augstāka saslimstība ar citām AAEI 48. nedēļā reģistrēta bērniem 0 – 4 gadu vecuma grupā (5727,9 gadījumi uz 100 000 iedzīvotājiem). Šajā sezonā biežāk ar akūtām augšējo elpceļu infekcijām, līdzīgi kā iepriekšējās sezonās, slimo bērni 0 – 4 gadu un 5 – 14 gadu vecuma grupā.



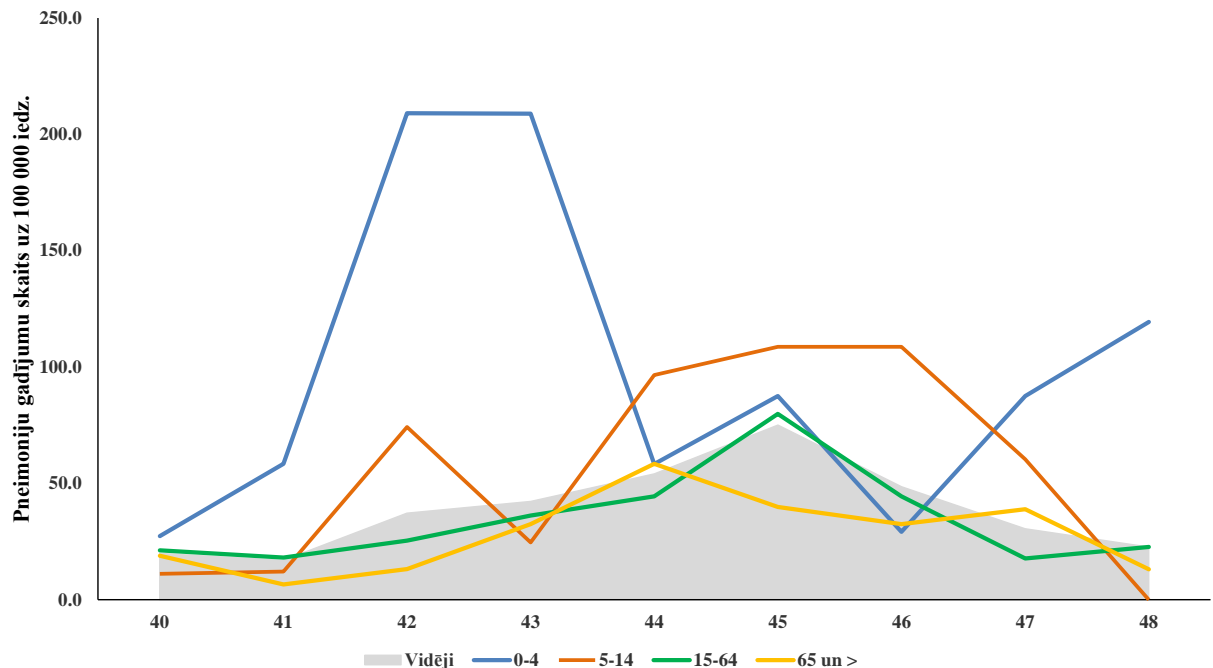
Pneimonijas 2023.–2024. gadā un iepriekšējās sezonās

48. nedēļā ambulatorajās iestādēs vēršusies 16 pacienti ar pneimoniju jeb 22,6 gadījumi uz 100 000 iedzīvotājiem, salīdzinājumā ar iepriekšējo nedēļu pacientu skaits ir samazinājies (47. nedēļā – 30,5 uz 100 000 iedz.).



Pneimoniju intensitāte atsevišķās vecuma grupās

48. nedēļā vēršanās ambulatorajās ārstniecības iestādēs pneimoniju gadījumos novērojams šādās vecuma grupās: 0 – 4, 15 – 64 un virs 65 gadiem. Augstākā saslimstība ar pneimonijām 48. nedēļā reģistrēta bērniem 0 – 4 gadu vecuma grupā (119,3 gadījumi uz 100 000 iedz.).

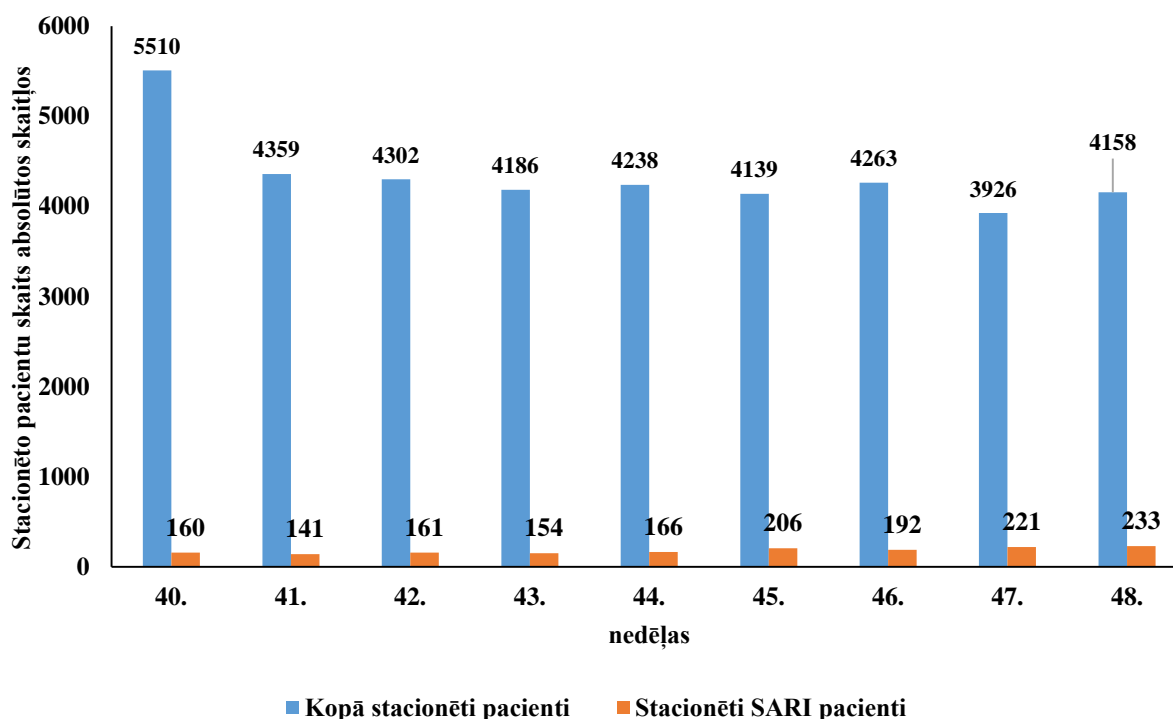


STACIONĒTIE PACIENTI SMAGU AKŪTU RESPIRATORO INFEKCIJU (SARI) GADĪJUMOS

Stacionētie SARI pacienti 2023.–2024. gada sezonā

Lai novērtētu sezonālās gripas epidēmijas smagumu, katru sezonu monitoringā tiek iesaistītas slimnīcas visās administratīvajās teritorijās. Šajā sezonā ir iesaistītas 10 slimnīcas deviņās pilsētās. Šajā sezonā slimnīcas katru nedēļu ziņos, izmantojot Stacionāro ārstniecības iestāžu resursu informācijas sistēmu (SAIRIS), un sniegti dati ir apvienoti zem SARI uzraudzības.

2023. gada 48. nedēļā 10 stacionārajās ārstniecības iestādēs stacionēti 4158 pacienti, no kuriem 233 (5,6%) bija ar SARI.

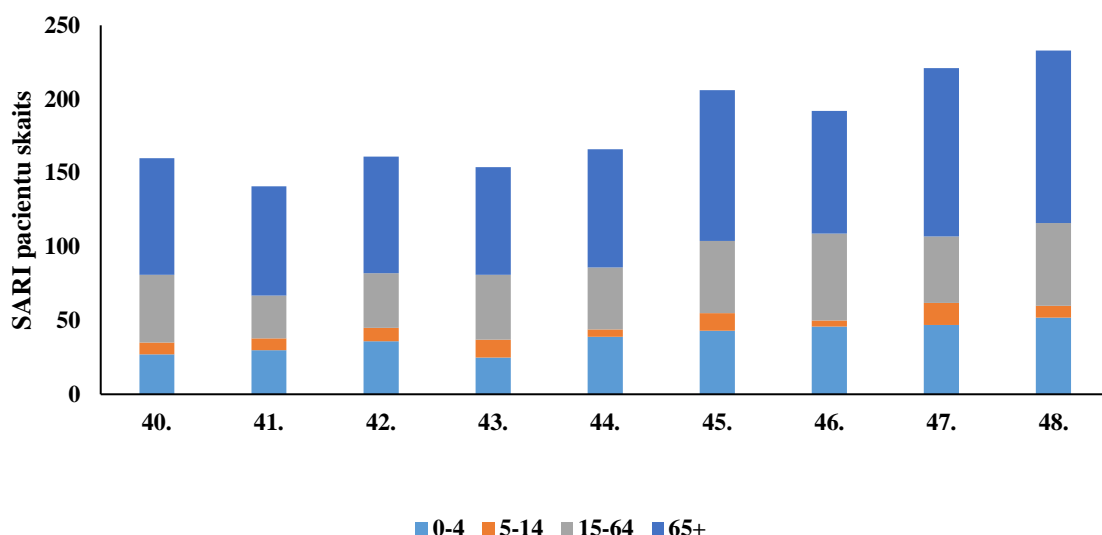


48. nedēļā stacionāros 740 pacienti tika testēti uz SARS-CoV-2, no kuriem 91 (12,3%) paraugā bija pozitīvs rezultāts, 206 pacienti tika testēti uz gripu, 8 (3,9%) gadījumos tika konstatēts pozitīvs rezultāts, trijos gadījumos tika noteikta *A tipa* gripa un četros gadījumos *B tipa* gripa, tāpat 43 SARI pacienti tika testēti uz respiratori sincitiālo vīrusu (RSV), kur 4 (9,3%) gadījumos tika konstatēts pozitīvs rezultāts, visi RSV gadījumi tika reģistrēti bērniem 0 – 4 gadu vecuma grupā.

Nedēļas	Testēti SARI uz Gripu	Pozitīvi uz gripu	A tipa gripa	B tipa gripa	Gripas īpatsvars (%)	Testēti SARI uz SARS-CoV-2	Pozitīvi uz SARS-CoV-2	Covid-19 īpatsvars (%)	Testēti SARI uz RSV	Pozitīvi uz RSV	RSV īpatsvars (%)	Pozitīvo paraugu skaits
40.	51	0	0	0	0.0	357	16	4.5	13	0	0.0	16
41.	59	0	0	0	0.0	330	29	8.8	20	0	0.0	29
42.	77	1	1	0	1.3	402	56	13.9	11	1	9.1	58
43.	87	1	0	0	1.1	451	81	18.0	12	0	0.0	82
44.	97	6	4	0	6.2	302	39	12.9	22	0	0.0	45
45.	95	2	0	1	2.1	505	95	18.8	47	1	2.1	98
46.	170	3	3	0	1.8	641	111	17.3	61	6	9.8	120
47.	161	5	1	2	3.1	823	151	18.3	31	8	25.8	164
48.	206	8	3	4	3.9	740	91	12.3	43	4	9.3	103
Kopā	1003	26	12	7	2.6	4551	669	14.7	260	20	7.7	715

Stacionēti SARI pacienti pa vecuma grupām

Kopš sezonas sākuma kopā stacionēti 1634 SARI pacienti: 345 (21,1%) pacienti 0–4 gadu vecuma grupā, 81 (5,0%) 5–14 gadu vecuma grupā, 407 (24,9%) pacienti 15–64 gadu vecuma grupā un 801 (49,0%) pacients vecumā virs 65 gadiem. Intensīvas terapijas nodaļā 48. nedēļā tika stacionēti 11 SARI pacienti (47. nedēļā - 4 pacienti) – 3 pacienti 15 – 64 gadu vecuma grupā un 8 pacienti vecumā virs 65 gadiem.



VISPĀRĒJĀS UN PIRMSSKOLAS IZGLĪTĪBAS IESTĀŽU APMEKLĒJUMS

2023. gada 48. nedēļā (ceturtdien) vispārējās izglītības iestādes apmeklēja vidēji 85,9% bērnu, kas ir par 1,5% mazāk nekā 47. nedēļā. Viszemākais vispārējo izglītības iestāžu apmeklējums reģistrēts Gulbenes novadā (81,0%).

Monitoringa pilsētas /nedēļas	Apmeklējumu īpatsvars no reģistrēto skolēnu skaita (%)										
	Daugavpils	Gulbenes novads	Jelgava	Jēkabpils	Jūrmala	Liepāja	Rēzekne	Rīga	Valmiera	Ventspils	Vidēji
40.	95.5	92.9	97.2	96.5	91.3	82.6	89.2	91.2	93.9	92.0	92.3
41.	90.6	94.3	98.5	88.7	89.4	88.0	89.7	89.3	92.0	91.9	90.6
42.	91.1	93.0	94.8	88.0	94.9	84.3	87.2	89.0	94.4	93.0	90.7
43.	Brīvdienas										
44.	93.2	93.4	95.0	84.3	92.8	87.8	88.0	89.5	93.4	93.2	91.0
45.	91.5	94.0	96.4	83.4	89.4	87.1	86.5	88.8	89.9	90.2	89.5
46.	91.4	91.3	93.8	90.7	88.9	84.6	85.7	85.9	91.4	89.1	88.5
47.	90.1	89.3	91.4	91.9	86.5	79.3	80.3	85.8	98.3	86.6	87.4
48.	89.1	81.0	92.0	87.3	83.6	88.9	82.3	82.8	89.3	88.5	85.9
Salīdzinājumā ar iepriekšējo nedēļu (±)	-1.0	-8.3	0.7	-4.6	-3.0	9.5	2.0	-3.0	-8.9	1.9	-1.5

2023. gada 48. nedēļā (ceturtdien) pirmsskolas izglītības iestādes apmeklēja vidēji 65,3% bērnu, kas ir par 1,1% mazāk nekā iepriekšējā nedēļā. Viszemākais pirmsskolas izglītības iestāžu apmeklējums reģistrēts Jēkabpilī (55,0%).

Pirmsskolas izglītības iestāžu apmeklējums 2023.-2024.gada epidēmiskajā sezonā											
Monitoringa pilsētas /nedēļas	Apmeklējumu īpatsvars no reģistrēto bērnu skaita (%)										
	Daugavpils	Gulbenes novads	Jelgava	Jēkabpils	Jūrmala	Liepāja	Rēzekne	Rīga	Valmiera	Ventspils	Vidēji
40.	70.1	63.5	81.7	58.8	66.0	78.1	82.3	75.3	86.3	71.4	72.6
41.	68.4	65.1	71.8	61.7	64.5	71.0	83.1	71.5	79.1	67.7	69.3
42.	68.9	69.8	72.2	59.3	71.1	73.1	83.1	71.8	70.1	70.0	70.3
43.	65.6	57.1	63.1	53.5	67.3	60.0	73.4	62.2	60.7	60.9	61.9
44.	71.6	81.0	71.4	65.9	65.7	66.2	81.5	74.3	72.5	69.0	70.8
45.	70.8	76.2	71.0	62.5	70.1	68.3	83.1	75.4	79.6	72.0	72.3
46.	72.8	73.8	73.9	62.2	63.7	72.6	83.1	75.0	82.5	69.0	71.6
47.	73.3	61.1	67.2	51.1	72.3	64.8	83.1	69.1	74.9	61.8	66.4
48.	71.1	61.9	60.6	55.0	64.5	61.9	80.6	69.0	68.2	62.5	65.3
Salīdzinājumā ar iepriekšējo nedēļu (±)	-2.2	0.8	-6.6	3.9	-7.9	-3.0	-2.4	-0.1	-6.6	0.6	-1.1

GRIPAS IZRAISĪTIE NĀVES GADĪJUMI

Kopš sezonas sākuma (2023. gada 40. nedēļas) nav saņemti paziņojumi par nāves gadījumiem pacientiem ar apstiprinātu gripu vai ar aizdomām par gripas infekciju.

VIRUSOLOĢIJAS DATI

SIA "Rīgas Austrumu klīniskās universitātes slimnīca" (RAKUS) Nacionālā mikrobioloģijas references laboratorijā (NMRL) kopš sezonas sākuma (2022. gada 40. nedēļa) izmeklēts 1261 pacienta klīniskais paraugs. 2023. gada 48. nedēļā izmeklēti 157 paraugi, noteikts 1 A tipa gripas vīruss, apakštips netika noteikts.

48. nedēļā noteikti sekojoši respiratorie vīrusi: respiratori sincitiālais vīruss (RSV) (3), rinovīrusi (3), paragripa (IV) (2), adenovīrusi (2), bokavīrusi (1) un sezonālie koronavīrusi (1).

Izmeklēto paraugu skaits un pozitīvo paraugu skaits sadalījumā pēc patogēniem

Nedēļas	A tipa gripa	B tipa gripa	Izmeklēto paraugu skaits	Paragripa	Izmeklēto paraugu skaits	Adenovīrusi	Izmeklēto paraugu skaits	Rinovīrusi	Izmeklēto paraugu skaits	hMPV	Izmeklēto paraugu skaits	Bokavīrusi	Izmeklēto paraugu skaits	Koronavīrusi	Izmeklēto paraugu skaits	Enterovīrusi	Izmeklēto paraugu skaits	RSV	Izmeklēto paraugu skaits	Citu ARVI pozitīvo paraugu skaits	Kopējais pozitīvo paraugu skaits
40			103		30		29	3	27		29		27		27		27	1	103	4	4
41			103	1	32	1	33	12	31		32		31		31		31	2	104	16	16
42			113		41	6	42	7	40		41		40	1	40		40	2	113	16	16
43			139	2	32	1	32	4	29		32		29		29		29	2	138	9	9
44	2		139		26		27	3	26		26		26		26		26	1	137	4	6
45	1		146		37	2	38	1	34		37		34	1	34		34	3	146	7	8
46	1		198		43	1	43	4	39		43	2	39	1	39		39	2	199	10	11
47	2		163	3	39		39	1	37		39		37	1	37		37	2	164	7	9
48	1		157	2	26	2	26	3	23		26	1	23	1	23		23	3	158	12	13
Kopā	7	0	1261	8	306	13	309	38	286	0	305	3	286	5	286	0	286	18	1262	85	92

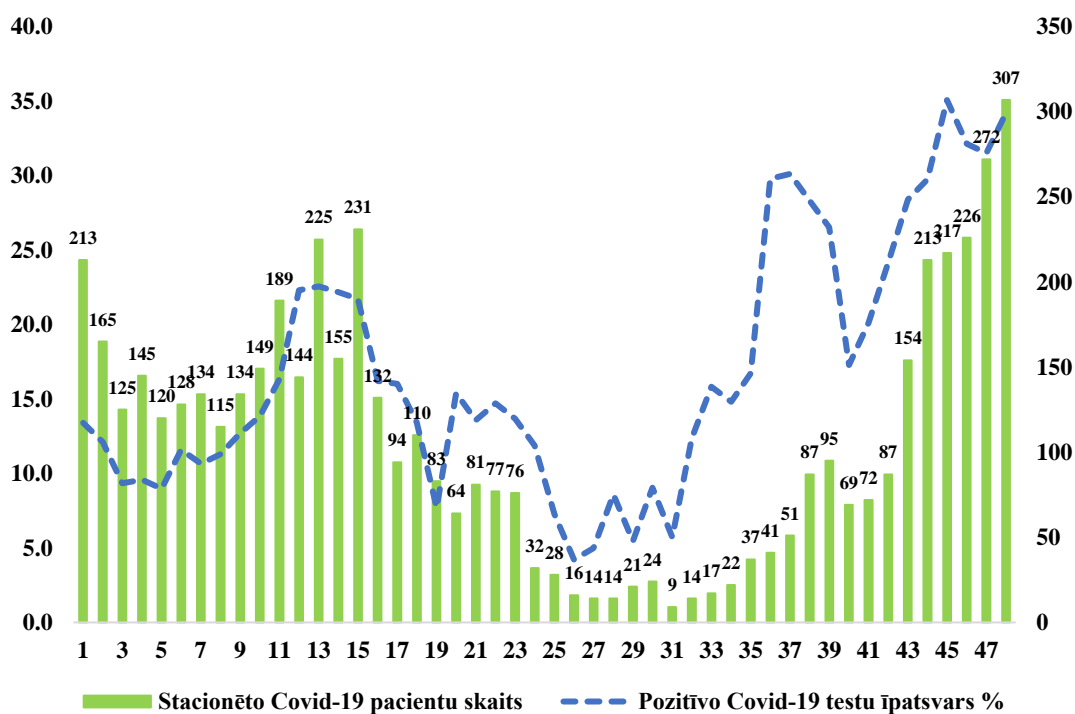
Pozitīvo paraugu īpatsvars (%) sadalījumā pēc patogēniem

Nedēļas	A tipa gripas īpatsvars (%)	B tipa gripas īpatsvars (%)	Gripas īpatsvars (%)	Paragripa (kopā) (%)	Adenovīrusi īpatsvars (%)	Rinovīrusi īpatsvars (%)	hMPV īpatsvars (%)	Bokavīrusi īpatsvars (%)	Koronavīrusi īpatsvars (%)	Enterovīrusi īpatsvars (%)	RSV īpatsvars (%)
40.ned.	0.0	0.0	0.0	0.0	0.0	11.1	0.0	0.0	0.0	0.0	1.0
41.ned.	0.0	0.0	0.0	3.1	3.0	38.7	0.0	0.0	0.0	0.0	1.9
42.ned.	0.0	0.0	0.0	0.0	14.3	17.5	0.0	0.0	2.5	0.0	1.8
43.ned.	0.0	0.0	0.0	6.3	3.1	13.8	0.0	0.0	0.0	0.0	1.4
44.ned.	1.4	0.0	1.4	0.0	0.0	11.5	0.0	0.0	0.0	0.0	0.7
45.ned.	0.7	0.0	0.7	0.0	5.3	2.9	0.0	0.0	2.9	0.0	2.1
46.ned.	0.5	0.0	0.5	0.0	2.3	10.3	0.0	5.1	2.6	0.0	1.0
47.ned.	1.2	0.0	1.2	7.7	0.0	2.7	0.0	0.0	2.7	0.0	1.2
48.ned.	0.6	0.0	0.6	7.7	7.7	13.0	0.0	4.3	4.3	0.0	1.9
Kopā	0.6	0.0	0.6	2.6	4.2	13.3	0.0	1.0	1.7	0.0	1.4

Salīdzinājumā ar iepriekšējo nedēļu vērojams kopējais respiratoro vīrusu pozitīvo paraugu īpatsvara pieaugums par 2,1%. 48. nedēļā paaugstinājies adenovīrusu, rinovīrusu un bokavīrusu pozitīvo paraugu īpatsvars.

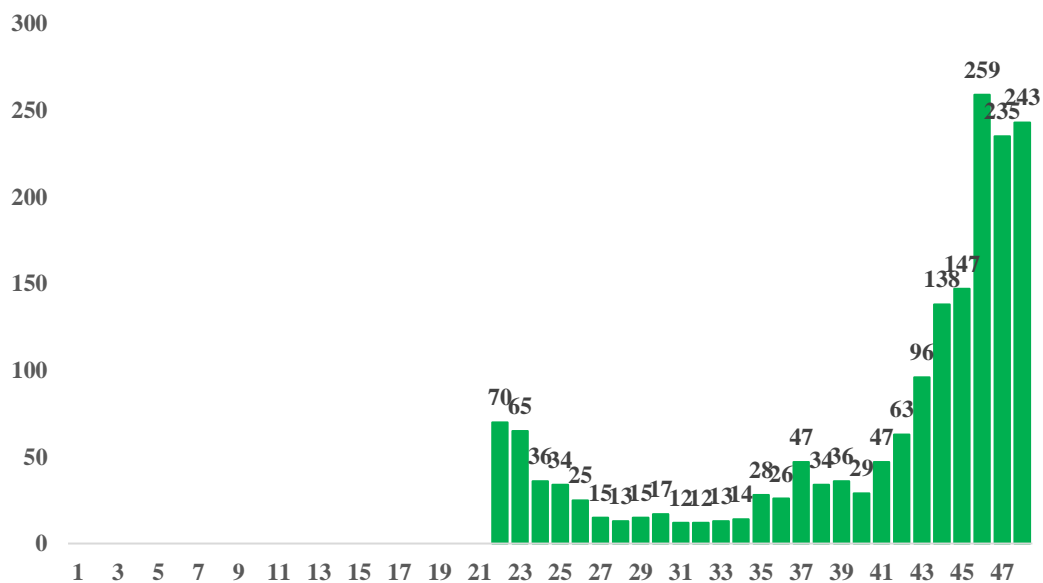
COVID-19 INFEKCIJAS DATI

48. nedēļā Latvijā reģistrēti 329 jauni Covid-19 gadījumi, jaunatklāto Covid-19 gadījumu skaits palielinājies par 21,9% salīdzinājumā ar iepriekšējo nedēļu. Nedēļas laikā veikti 962 testi, kas ir par 12,3% vairāk nekā 47. nedēļā. Pozitīvo testu īpatsvars bija 34,2%, kas ir par 2,7% vairāk nekā 47. nedēļā. Divu nedēļu pozitīvo testu īpatsvars – 32,9%.



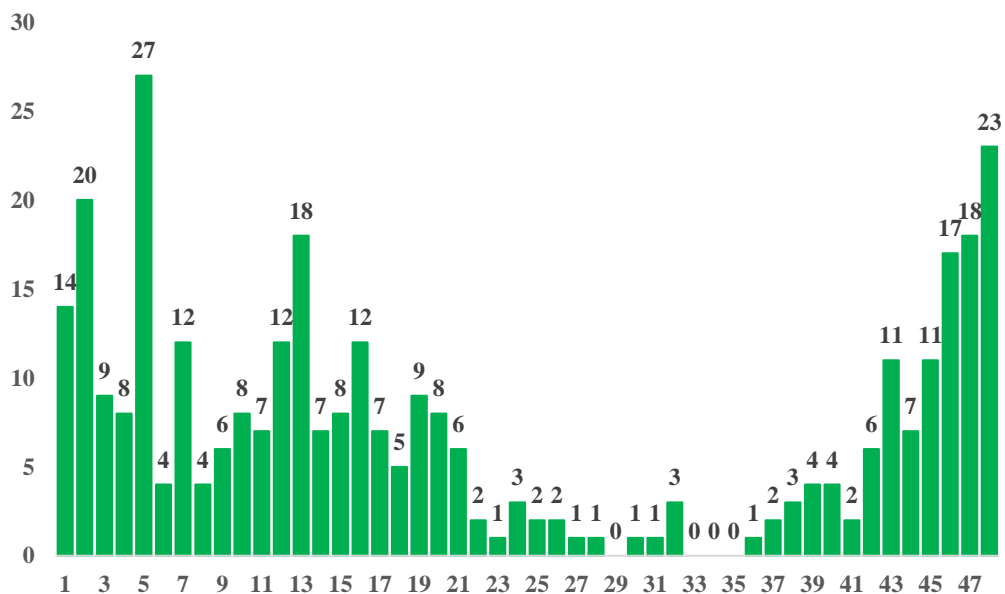
47. nedēļā stacionēti 307 pacienti ar Covid-19 infekciju (47. nedēļā – 272 pacienti). Šobrīd stacionāros atrodas 516 pacienti ar Covid-19 infekciju, no tiem 243 ar Covid-19 kā pamata diagnozi. Smagā stāvoklī 48. nedēļā stacionāros bija 12 pacienti (47. nedēļā – 9 pacienti).

Stacionāros esošo pacientu skaits ar Covid-19 infekciju kā pamatdiagnozi pa nedēļām



48. nedēļā reģistrēti 23 nāves gadījumi Covid-19 pacientiem (47. nedēļā – 18 gadījumi). Sešos nāves gadījumos Covid-19 bijusi kā pamatdiagnoze.

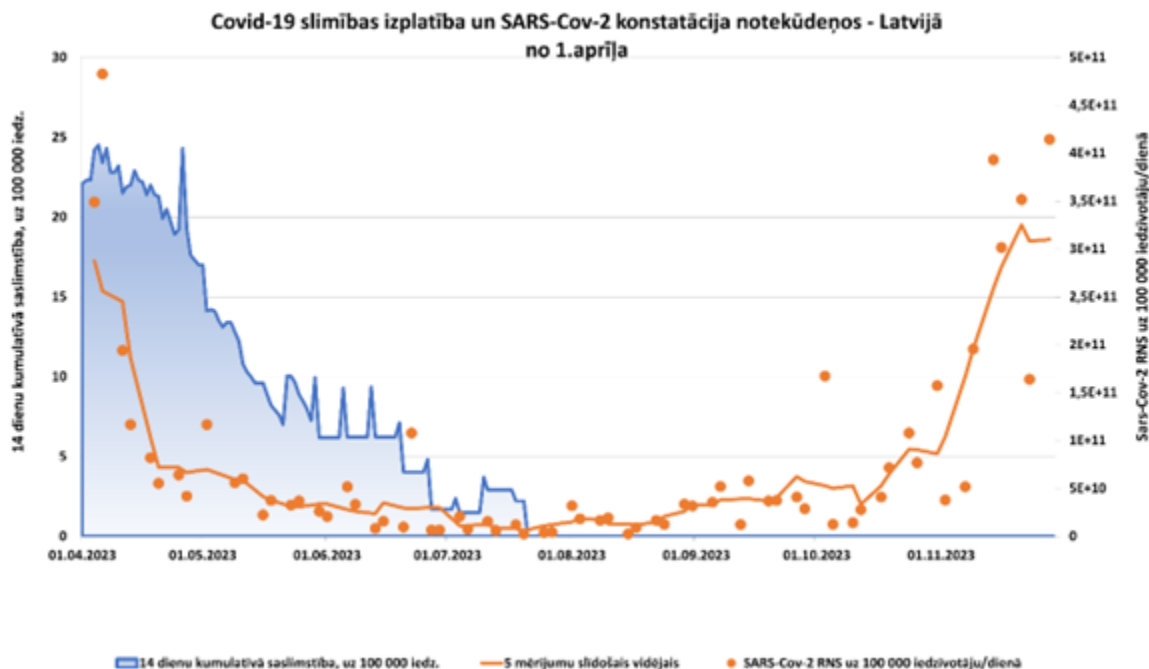
Mirušo Covid-19 pacientu skaits pa nedēļām



Covid-19 notekūdeņu monitorings



Latvijas Biomedicīnas
pētījumu un studiju centrs
biomedicīnas pētījumi un izglītība no ģenētiskās līdz cilvēkiem



Saņemtie dati no notekūdeņu monitoringa par Covid-19 izplatību Latvijā uzrāda, ka visās pilsētās novērots SARS-CoV-2 vīrusa RNS koncentrācijas pieaugums. Lielā daļā pašvaldību un Latvijā vidēji RNS koncentrācijas ir augstākas nekā augstākās pagājušā gada ziemā. Latvijā līdzīgi kā citur Eiropā dominē gan SARS-CoV-2 vīrusa Omikrona varianta XBB.1.5 apakšlīnija, gan EG.5 paveida klātbūtne, tāpat arī atsevišķās pilsētās tiek konstatēta Omikrona varianta BA.2.86 klātbūtne. BA.2.86 detektēts arī Rīgā, Talsos, Jelgavā, Bauskā un Jēkabpilī – vairākās pilsētās šis paveids pieaug gana strauji. JN.1 detektēts arī Daugavpilī, Ventspilī, Jēkabpilī un Rīgā¹.

PVO EIROPAS REĢIONA GRIPAS UZRAUDZĪBAS TĪKLA INFORMĀCIJA

Eiropas elpceļu vīrusu uzraudzības tīkla European Respiratory Virus Surveillance Summary (ERVISS) 47. nedēļas (20.11. - 26.11.) ziņojums²

Līdz 46. nedēļai 23 valstis ziņoja par to pacientu konsultāciju rādītājiem, kuri vērsās pie ģimenes ārstiem ar augšējo elpceļu slimībām. Daudzās valstīs to skaits pieaug, taču saglabājās līdzīgā līmenī, kāds tika novērots tajā pašā periodā pagājušajā gadā.

¹ <https://bior.lv/lv/sars-cov-2-virusa-rns-kopiju-izplatiba-latvija>

² <https://erviss.org/>

Starp valstīm, kas sniedza datus par gripas, RSV vai SARS-CoV-2 testēšanu primārās aprūpes uzraudzības tīklā, kopējais SARS-CoV-2 pozitīvo testu īpatsvars ES/EEZ līmenī joprojām saglabājās visaugstākais – 19% (kopējo SARS-CoV-2 pozitīvo testu īpatsvara datu vispārēja pieauguma tendence ir novērota kopš 38. nedēļas). Vidējais sezonālās gripas pozitīvo testu īpatsvars bija 3% un RSV – 6%. Novērojama pieaugoša tendence RSV pozitīvo paraugu īpatsvara rādītājā.

No 87 uzraudzības tīkla sezonālās gripas gadījumiem 83 bija *A tipa* gripas vīrusi un četri tika klasificēti kā *B tipa* gripas vīrusi. 48 *A tipa* gripas konstatētajiem gadījumiem tika noteikti apakštipi – *A/H1pdm09* (n = 33) un *A/ H3* (n = 15), vienam *B tipa* gripas vīrusam noteikta *B/Victoria* apakšlīnija.

Kvalitatīvie rādītāji

No 24 valstīm, kas ziņoja par gripas intensitāti, 12 valstis ziņoja par bāzes līmeni, septiņas valstis ziņoja par zemu un piecas valstis ziņoja par vidēju gripas aktivitātes līmeni.

No 24 valstīm, kas ziņoja par gripas ģeogrāfisko izplatību, četras valstis ziņoja, ka gripa netika novērota, 12 ziņoja par sporādisku izplatību, divas ziņoja par lokālu izplatību, trīs par reģionālu un trīs par plašu gripas izplatību.

Izmaiņas salīdzinājumā ar pagājušo nedēļu liecina par intensitātes un ģeogrāfiskās izplatības palielināšanos dažās valstīs.

Pasaules veselības organizācijas Globāla gripas uzraudzības tīkla 2023. gada 27. novembra 459. ziņojums³

Valstīm ir ieteicams uzraudzīt gripas un SARS-CoV-2 vīrusu relatīvo kopcirkulāciju integrētā uzraudzībā. Ārstiem diferenciāldiagnozē jāņem vērā gripa, īpaši augsta riska grupām, un jāpārbauda un jāārstē saskaņā ar valsts un PVO norādījumiem.

- Globālā mērogā gripas gadījumu skaits palielinājās, jo palielinājās mērenās klimata zonas ziemeļu puslodes daļās, tostarp Eiropas un Centrālāzijas daļā, Ziemeļamerikā, Austrumāzijā un Rietumāzijā.
- Ziemeļamerikas valstīs gripas atklāto gadījumu skaits palielinājās, bet saglabājās zems vai zem bāzes līmeņa. Konstatēto gadījumu vidū dominēja *A/H1N1pdm09* gripas vīrusi. Gripai līdzīga slimība (ILI) Amerikas Savienotajās Valstīs (ASV) pieauga virs sezonālā sliekšņa, Kanādā tā ir šajā gadalaikā paredzētajā līmenī. ASV pieauga ar gripu saistīto hospitalizāciju skaits.
- Eiropā un Centrālāzijā pēdējā nedēļā gripas aktivitāte saglabājās zem bāzes līmeņa vai zemā līmenī visās, izņemot trīs valstis, kur aktivitāte bija vidēja un ģeogrāfiskā izplatība bija reģionāla. Starp gripas gadījumiem primārās aprūpes uzraudzības tīklā dominēja *A tipa* gripas vīrusi.
- Ziemeļāfrikā šajā periodā tika ziņots par dažiem gripas gadījumiem.
- Austrumāzijā gripas aktivitāte turpināja palielināties galvenokārt saistībā ar aktivitāti Ķīnā un Korejas Republikā, biežāk tika konstatēti attiecīgi *A/H3N2* un *A/H1N1pdm09* gripas vīrusi.
- Rietumāzijā gripas aktivitāte turpināja palielināties dažās Arābu pussalas valstīs un saglabājās zema citās valstīs.
- Centrālamerikas un Karību jūras reģiona valstīs gripas aktivitāte turpināja palielināties. Karību jūras reģionā, galvenokārt konstatējot *A/H1N1pdm09* gripas apakštipu, un Centrālamerikā, konstatējot galvenokārt *B/Victoria* apakšlīniju.
- Tropiskajā Āfrikā gripas gadījumu skaits samazinājās Rietumāfrikā, bet palielinājās Austrumāfrikā un Vidusāfrikā. Pārsvarā konstatēti *A/H3N2* gripas vīrusi, taču tika ziņots par visiem sezonālās gripas apakštipiem.
- Dienvidāzijā gripas aktivitāte, ko galvenokārt izraisīja *A/H1N1pdm09* apakštips, kopumā samazinājās, maksimumu sasniedza Irānā (Islāma Republikā) un Indijā.
- Dienvidaustrumāzijā gripas aktivitāte, ko galvenokārt izraisīja *A/H1N1pdm09* un *A/H3N2* gripa, kopumā samazinājās, un lielākajā daļā valstu konstatēto gadījumu skaits bija zems.
- Dienvidu puslodes mērenajās joslās gripas aktivitātes rādītāji bija zemā līmenī vai zem sezonālā sliekšņa vairumā valstu.
- Nacionālie gripas centri (NIC) un citas nacionālās gripas laboratorijas no 122 valstīm, apgabaliem vai teritorijām ziņoja par laika posmu no 2023. gada 30. oktobra līdz 2023. gada 12. novembrim. Laboratorijas šajā laika posmā pārbaudīja vairāk nekā 431 756 paraugus. 25 876 bija pozitīvi attiecībā uz gripas vīrusiem, no kuriem 21 711 (83,9 %) bija *A tipa* gripas vīrusi un 4165 (16,1 %) *B tipa* gripas vīrusi. No *A tipa* gripas vīrusiem 4052 (27,8 %) bija *A/H1N1pdm09* apakštips un 10 533 (72,2%) bija *A/H3N2* apakštips. No *B tipa* gripas vīrusiem, visi (2073) piederēja *B/Victoria* apakšlīnijai.

³ <https://www.who.int/teams/global-influenza-programme/surveillance-and-monitoring/influenza-updates/current-influenza-update>

**PVO Konsultatīvās sanāksmes 2023. gada 24. februāra ziņojums
par gripas vakcīnas sastāvu 2023.–2024. gada sezonai Ziemeļu puslodē.**

2023. gada 24. februārī notikušajā PVO Konsultatīvā sanāksmē tika apstiprināts vakcīnu sastāvs 2023.-2024. gada sezonai Ziemeļu puslodē.

PVO iesaka izmantot trīsvērtīgas vakcīnas 2023.-2024. gada gripas sezonā. Vakcīnās, kuru ražošanā tiek veikta izmantojot olas, jābūt šādiem komponentiem:

- *A/Victoria/4897/2020 (H1N1)pdm09*-līdzīgs vīruss;
- *A/Darwin/9/2021 (H3N2)*-līdzīgs vīruss;
- *B/Austria/1359417/2021 (B/Victoria lineage)*-līdzīgs vīruss un

Vakcīnās, kas tiek ražotas izmantojot šūnas jeb rekombinantās vakcīnās, jāiekļauj:

- *A/Wisconsin/67/2022 (H1N1)pdm09*-līdzīgs vīruss;
- *A/Darwin/6/2021 (H3N2)*- līdzīgs vīruss;
- *B/Austria/1359417/2021 (B/Victoria lineage)*-līdzīgs vīruss un

PVO iesaka, izmantotojot četrvērtīgas vakcīnas (šūnas jeb rekombinantās vakcīnās vai vakcīnas, kuru ražošanā tiek veikta izmantojot olas) 2023. - 2024. gada gripas sezonā, kā B/Yamagata cilts komponentu iekļaut tālāk norādīto:

- *B/Phuket/3073/2013 (B/Yamagata lineage)* -līdzīgs vīruss;

Pilns ziņojums par 2023. gada 24. februāra lēmumu ir publicēts PVO interneta vietnē ⁴.

⁴ <https://www.who.int/publications/m/item/recommended-composition-of-influenza-virus-vaccines-for-use-in-the-2023-2024-northern-hemisphere-influenza-season>

PAR GRIPAS MONITORINGU

2023.–2024. gada sezonā monitoringā ir iesaistītas 44 ģimenes ārstu prakses (ĢĀP) desmit administratīvajās teritorijās – Liepāja, Ventspils (Kurzeme), Daugavpils, Rēzekne (Latgale), Jūrmala (Pierīga), Valmiera, Gulbenes novadā (Vidzeme), Jēkabpils, Jelgava (Zemgale) un Rīga.

Kopējais reģistrēto pacientu skaits atlasītajās ĢĀP – 75 404 jeb 4,0 % no Latvijas iedzīvotāju populācijas un 7,3% no monitoringa populācijas. ĢĀP katru nedēļu sniedz datus par pacientu skaitu, kas vērsušies pēc medicīniskās palīdzības ārsta praksē gripas, Covid-19, citu AAEI un pneimoniju gadījumos, norādot pacientu skaitu pa vecuma grupām: 0-4, 5-14, 15-64 un 65un> gadi. Pēc ĢĀP sniegtās informācijas tiek aprēķināta gripas izplatības intensitāte pa teritorijām un pa vecuma grupām.

Lai novērtētu sezonālās gripas epidēmijas smagumu, katru sezonu monitoringā tiek iesaistītas slimnīcas visās administratīvajās teritorijās. Šajā sezonā ir iesaistītas 10 slimnīcas deviņās pilsētās. Šajā sezonā slimnīcas katru nedēļu ziņos, izmantojot Stacionāro ārstniecības iestāžu resursu informācijas sistēmu (SAIRIS), un sniegti dati ir apvienoti zem SARI uzraudzības.

2023.-2024. gada sezonā monitoringā tiks iesaistītas 63 izglītības iestādes (30 skolas un 33 pirmsskolas) 10 administratīvajās teritorijās, kas informēs par bērnu un skolēnu apmeklējumu katru nedēļu ceturtdien.

Virusoloģijas dati par cirkulējošiem elpceļu vīrusiem tiek saņemti no SIA „Rīgas Austrumu klīniskās universitātes slimnīca” (RAKUS) Nacionālās mikrobioloģijas references laboratorijas (NMRL). Pārskatā tiek iekļauta informācija par izmeklēto klīnisko paraugu skaitu, kas tiek izmeklēti NMRL ar polimerāzes ķēdes reakcijas (RL-PĶR) un Mutliplex metodi elpceļu vīrusu noteikšanai. NMRL paraugi tiek saņemti no Rīgas stacionārajām ārstniecības iestādēm, no reģionālajām slimnīcām, kā arī no citām, ambulatorajām iestādēm..

Materiālu sagatavoja: SLIMĪBU PROFILAKSES UN KONTROLES CENTRA Infekcijas slimību uzraudzības un imunizācijas nodaļas epidemioloģe Kate Karolīna Tomašūna.

2023.–2024. gada sezonas AAEI un gripas monitoringa 2023. gada 48. nedēļā datus sniedza:

- 41 ģimenes ārstu prakse (reģistrēto pacientu skaits 70 771 jeb 6,9% no iedzīvotāju skaita monitoringa iekļautajās pilsētās; 3,8 % no Latvijas iedzīvotāju skaita).
- 10 stacionārās ārstniecības iestādes

Izmantoti SIA Rīgas Austrumu klīniskās universitātes slimnīcas (RAKUS) Nacionālās mikrobioloģijas references laboratorijas dati un Valsts zinātniskais institūta "BIOR", Latvijas Biomedicīnas pētījumu un studiju centra un Rīgas Tehniskās universitātes notekūdeņu monitoringa dati.

Pateicamies visiem monitoringa dalībniekiem par sniegto informāciju.

Datu pārpublicēšana un citēšana – atsauce uz Slimību profilakses un kontroles centra “Epidemioloģijas biļetenu” ir obligāta.