



Slimību profilakses un kontroles centrs

Duntes iela 22, Rīga, LV-1005, tālr. 67501590, fakss 67501591, e-pasts [pasts@spkc.gov.lv](mailto:pasts@spkc.gov.lv)

## EPIDEMIOLOĢIJAS BIĻETENS

Nr. 49 (1810)

2023. gada 13. decembrī

# Gripa, Covid-19 un citas akūtas augšējo elpceļu infekcijas 2023.– 2024. gada sezonā

## Saturs

KOPSAVILKUMS PAR 2023. GADA 49. NEDĒĻU .....	1
GRIPA UN CITAS ELPCEĻU INFEKCIJAS AMBULATORAJĀS IESTĀDĒS .....	2
STACIONĒTIE PACIENTI SMAGU AKŪTU RESPIRATORO INFEKCIJU (SARI) GADĪJUMOS .....	6
VISPĀRĒJĀS UN PIRMSSKOLAS IZGLĪTĪBAS IESTĀŽU APMEKLĒJUMS .....	7
GRIPAS IZRAISĪTIE NĀVES GADĪJUMI .....	8
VIRUSOLOĢIJAS DATI .....	9
COVID-19 INFEKCIJAS DATI .....	10
PVO EIROPAS REĢIONA GRIPAS UZRAUDZĪBAS TĪKLA INFORMĀCIJA .....	12
PAR GRIPAS MONITORINGU .....	15

## KOPSAVILKUMS PAR 2023. GADA 49. NEDĒĻU

2023. gada 49. nedēļā (04.12. – 10.12.) informācija par pacientu skaitu, kas vērsušies ambulatorajās ārstniecības iestādēs akūtu elpceļu infekciju gadījumos, saņemta no 41 ģimenes ārstu prakses. Pacientu ar elpceļu infekcijām īpatsvars veido 27% no kopējā pacientu skaita, kas vērsušies ambulatorajās iestādēs 49. nedēļā (48. nedēļā – 24%).

Ar akūtu augšējo elpceļu infekcijas (turpmāk – AA EI) simptomiem kopā bija vērsušies 1072 pacienti jeb vidēji 1514,7 uz 100 000 iedzīvotājiem (48. nedēļā – 1205,3 uz 100 000 iedzīvotājiem). Augstāka saslimstība ar AA EI reģistrēta bērniem 0 – 4 gadu vecuma grupā (6921,2 uz 100 000 iedz.).

Ģimenes ārstu praksēs (ĢĀP) 2023. gada 49. nedēļā reģistrēti 15 klīniskie gripas gadījumi jeb vidēji 21,2 gadījumi uz 100 000 iedz (48. nedēļā – 18,4 uz 100 000 iedz.). Gadījumi reģistrēti Ventspilī (109,8 gadījumi uz 100 000 iedz.), Jēkabpils novadā (69,9 uz 100 000), Daugavpilī (42,2 uz 100 000) un Rīgā (11,9 uz 100 000). Augstākā saslimstība reģistrēta 5 – 14 gadu vecuma grupā (74,3 gadījumi uz 100 000 iedz.).

Pneimoniju gadījumos vērsušies 72 pacienti jeb vidēji 101,7 gadījumi uz 100 000 iedzīvotājiem (48. nedēļā 22,6 uz 100 000 iedz.). Augstākā saslimstība ar pneimoniju reģistrēta bērniem 0 – 4 gadu vecuma grupā (268,5 gadījumi uz 100 000 iedz.).

Kopā saņemti ziņojumi no 10 slimnīcām par 4459 hospitalizētiem pacientiem, no kuriem 262 (5,9%) tika noteikti SARI (smagas akūtas respiratoras infekcijas) simptomi. No tiem 10 (3,8%) tika ievietoti intensīvās terapijas nodaļā (ITN). 230 pacienti tika testēti uz gripu, 9 (3,9%) gadījumos tika konstatēts pozitīvs rezultāts, četros gadījumos tika noteikta A tipa gripa un piecos gadījumos B tipa gripa. Savukārt no 714 pacientiem, kuri slimnīcās tika testēti uz SARS-CoV-2 klātbūtni, 144 (20,1%) pacientiem tika apstiprināta Covid-19 infekcija, tāpat arī 45 pacienti tika testēti uz respiratori sincitiālo vīrusu (RSV), kur 8 (17,8%) gadījumos apstiprināta RSV infekcija.

Iepriekšējā nedēļā stacionēti ar Covid-19 vīrusu inficēti 401 pacienti (48. nedēļā - 307 pacienti). Smagā stāvoklī 49. nedēļā stacionāros bija 12 pacienti. Reģistrēti 29 nāves gadījumi Covid-19 pacientiem (48. nedēļā - 23) vecuma grupā “40 – 90+ gadi”, no tiem Covid-19 kā pamata diagnoze bija noteikta sešiem pacientiem.

Vispārējās izglītības iestādes 49. nedēļā apmeklēja vidēji 88,3% reģistrēto bērnu un pirmsskolas izglītības iestādes vidēji 66,5% reģistrēto bērnu (48. nedēļā respektīvi 85,9% un 65,3%).

### Virusoloģijas dati

SIA “Rīgas Austrumu klīniskās universitātes slimnīca” (RAKUS) Nacionālā mikrobioloģijas references laboratorijā (NMRL) 2023. gada 49. nedēļā izmeklēti 137 klīniskie paraugi. Laboratoriski apstiprināti 5 A tipa gripas vīruss, noteikti 2 *A/H1pdm09* apakštipi un 3 *A/H3* apakštipi.

3 gadījumos konstatēti šādi elpceļu vīrusi: respiratori sincitiālais vīruss (RSV) (1), rinovīrusi (1), un adenovīrusi (1).

49. nedēļā Latvijā laboratoriski apstiprināti 339 Covid-19 gadījumi, kas ir par 3,0% vairāk nekā 48. nedēļā (329 gadījumi). Salīdzinājumā ar 48. nedēļu SARS-CoV-2 pozitīvo paraugu īpatsvars (41,3%) pieaudzis par 7,1%.

## GRIPA UN CITAS ELPCEĻU INFEKCIJAS AMBULATORAJĀS IESTĀDĒS

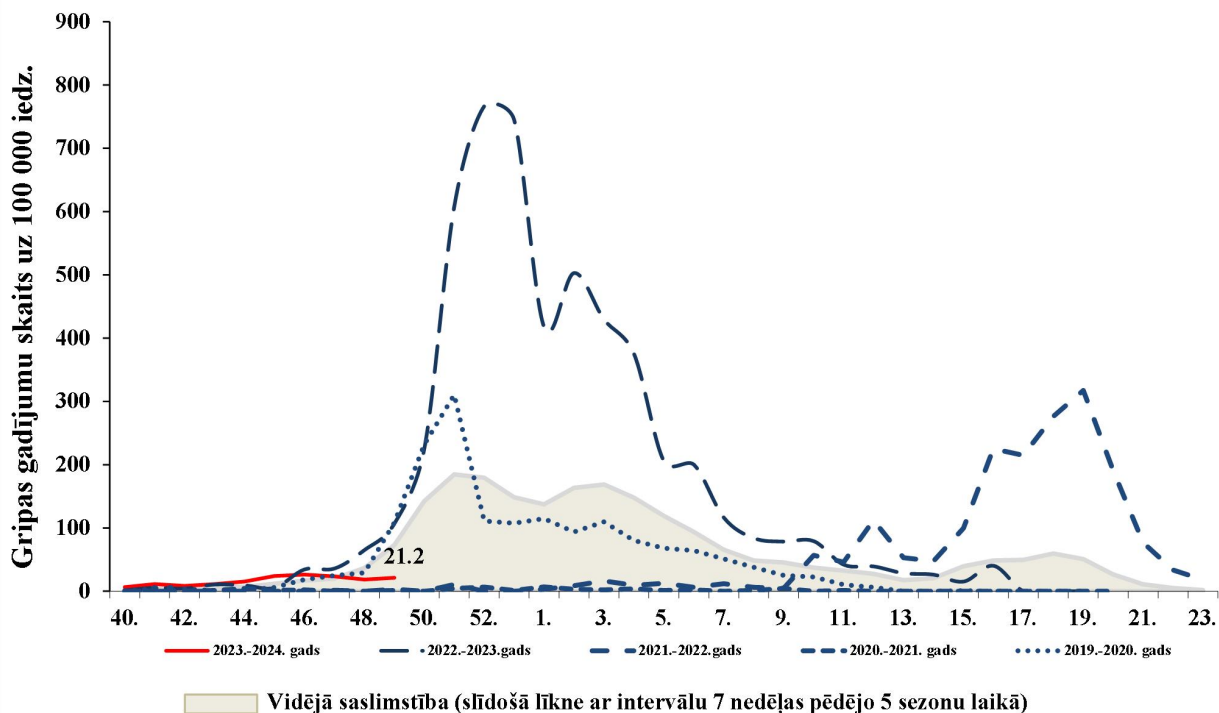
### *Gripas intensitāte administratīvajās teritorijās 2022.–2023. un 2023.–2024. gada sezonā*

2023. gada 48. nedēļā tika ziņots par 15 klīniskiem gripas gadījumiem jeb vidēji 21,2 gadījumi uz 100 000 iedz. Gadījumi reģistrēti Ventspilī (109,8 gadījumi uz 100 000 iedz.), Jēkabpils novadā (69,9 uz 100 000), Daugavpilī (42,2 uz 100 000) un Rīgā (11,9 uz 100 000).

Teritorija	2022.–2023. (nedēļas)																2023.–2024. (nedēļas)							
	40.	42.	44.	46.	48.	50.	52.	02.	04.	06.	08.	10.	12.	14.	16.	18.	20.	40.	42.	44.	46.	48.	50.	
Daugavpils																								
Gulbenes nov.																								
Jelgava																								
Jēkabpils nov.																								
Jūrmala																								
Liepāja																								
Rēzekne																								
Rīga																								
Valmieras nov.																								
Ventspils																								
<b>Vidēji Latvijā</b>																								
	0 - gripas gadījumi netika reģistrēti										200 - 399 uz 100 000 iedz.					- vidēja								
	< 100 uz 100 000 iedz. - ļoti zema										400 - 599 uz 100 000 iedz.					- augsta								
	100 - 199 uz 100 000 iedz. - zema										> 600 uz 100 000 iedz.					- ļoti augsta								

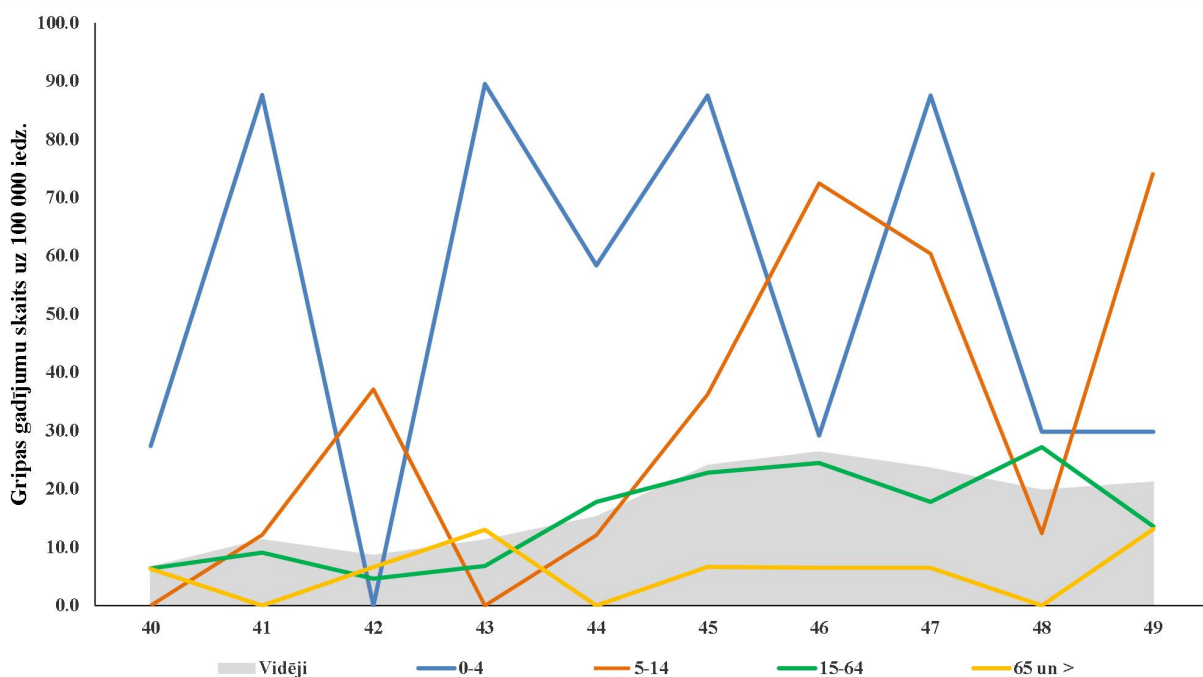
### Gripas intensitāte 2023.–2024. gadā un iepriekšējās sezonās

Kopš sezonas sākuma (2023. gada 40. nedēļa) Latvijā ĢĀP tiek reģistrēti sporādiskie klīniski apstiprinātie gripas gadījumi. Tāpat kā pagājušo sezonu attiecīgajā laika periodā Latvijā gripas aktivitāte ir ļoti zema. Salīdzinājumā ar iepriekšējo nedēļu gripas gadījumu tendence ir nedaudz paaugstinājusies.



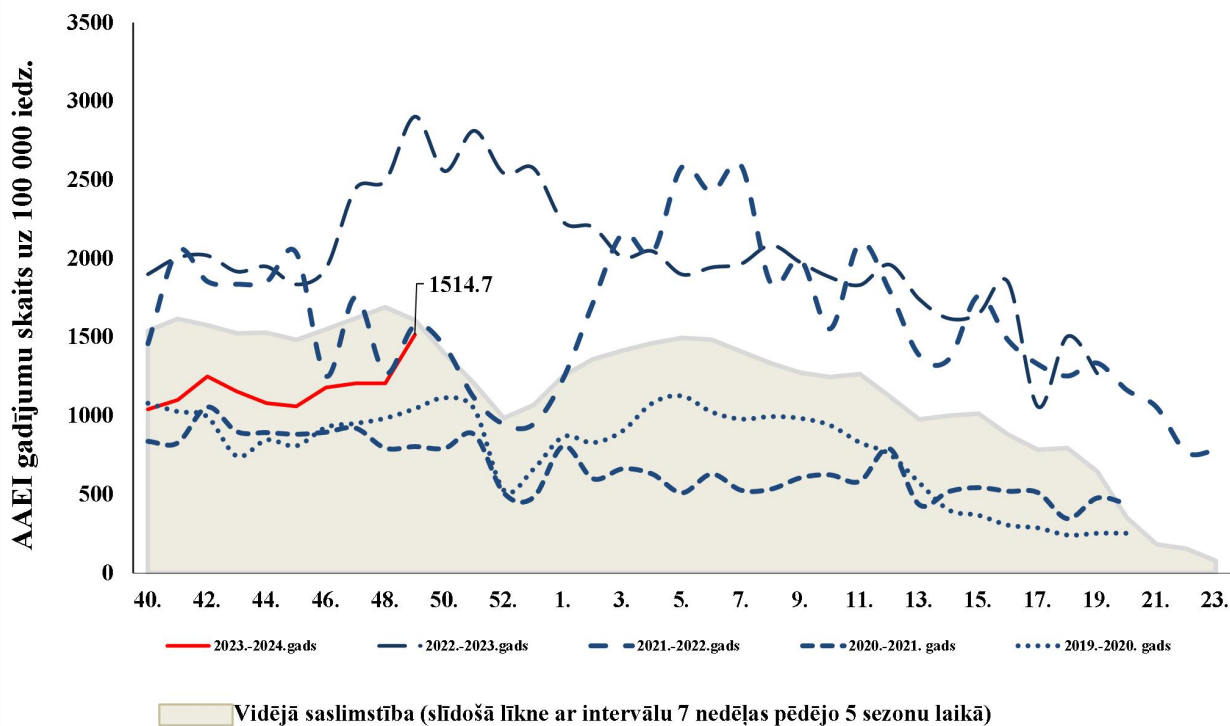
### Gripas intensitāte atsevišķās vecuma grupās

Kopš sezonas sākuma ģimenes ārstu praksēs reģistrēti 120 klīniskie gripas gadījumi. Šajā nedēļā gripas gadījumi reģistrēti visās vecuma grupās. Lielākā gripas intensitāte reģistrēta 5 - 14 gadu vecuma grupā (74,3 gadījumi uz 100 000 iedz.).



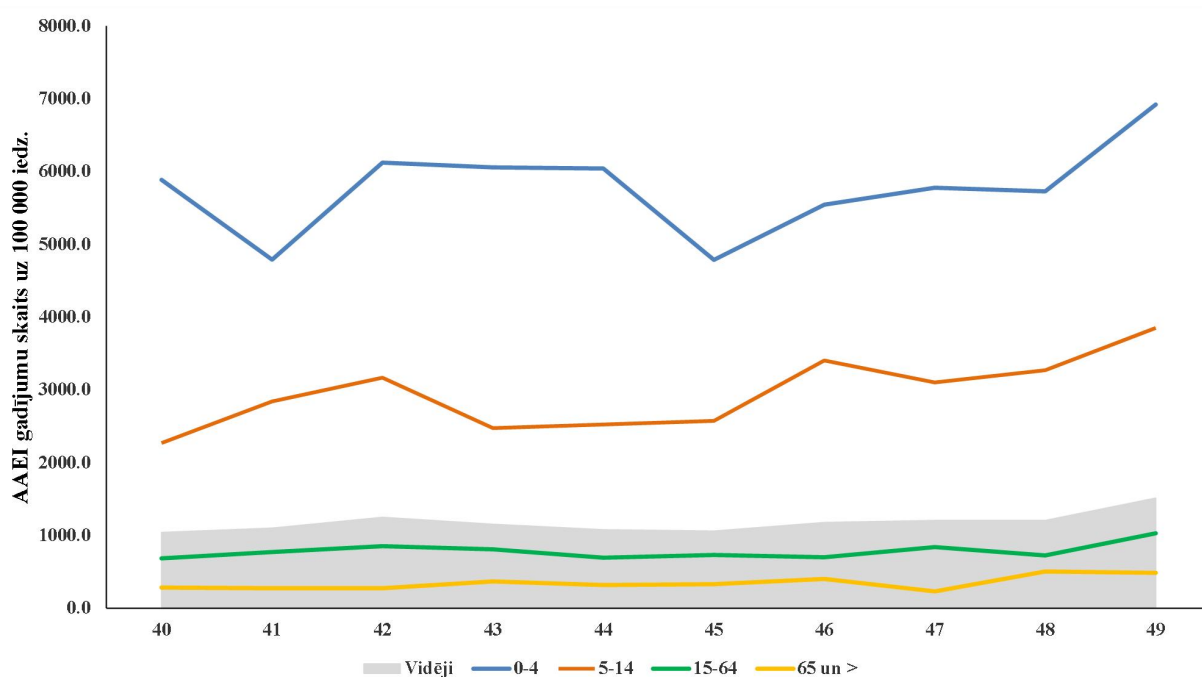
### *Akūtas augšējo elpceļu infekcijas (AAEI) 2023.–2024. gadā un iepriekšējās sezonās*

2023. gada 49. nedēļā pacientu vēršanās ambulatorajās ārstniecības iestādēs AAEI gadījumos ir pieaugusi, salīdzinot ar 48. nedēļu (49. nedēļā – 1514,7 gadījumi uz 100 000 iedz. un 48. nedēļā – 1205,3 uz 100 000). Kopumā saslimstība ar AAEI šajā sezonā novērojama zemāka kā iepriekšējās divās sezonās un vidējo saslimstību pēdējo 5 sezonu laikā).



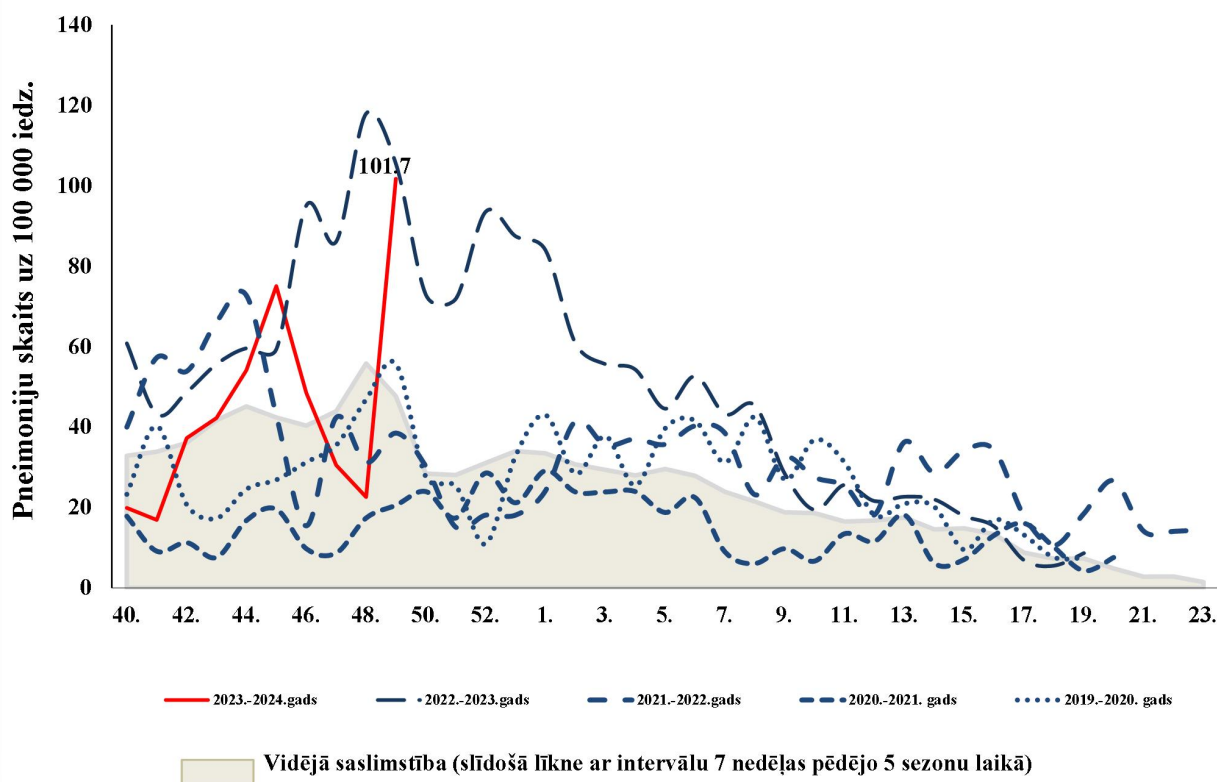
### *Akūtu augšējo elpceļu infekciju (AAEI) intensitāte atsevišķās vecuma grupās*

Augstāka saslimstība ar citām AAEI 49. nedēļā reģistrēta bērniem 0 – 4 gadu vecuma grupā (6921,2 gadījumi uz 100 000 iedzīvotājiem). Šajā sezonā biežāk ar akūtām augšējo elpceļu infekcijām, līdzīgi kā iepriekšējās sezonās, slimo bērni 0 – 4 gadu un 5 – 14 gadu vecuma grupā.



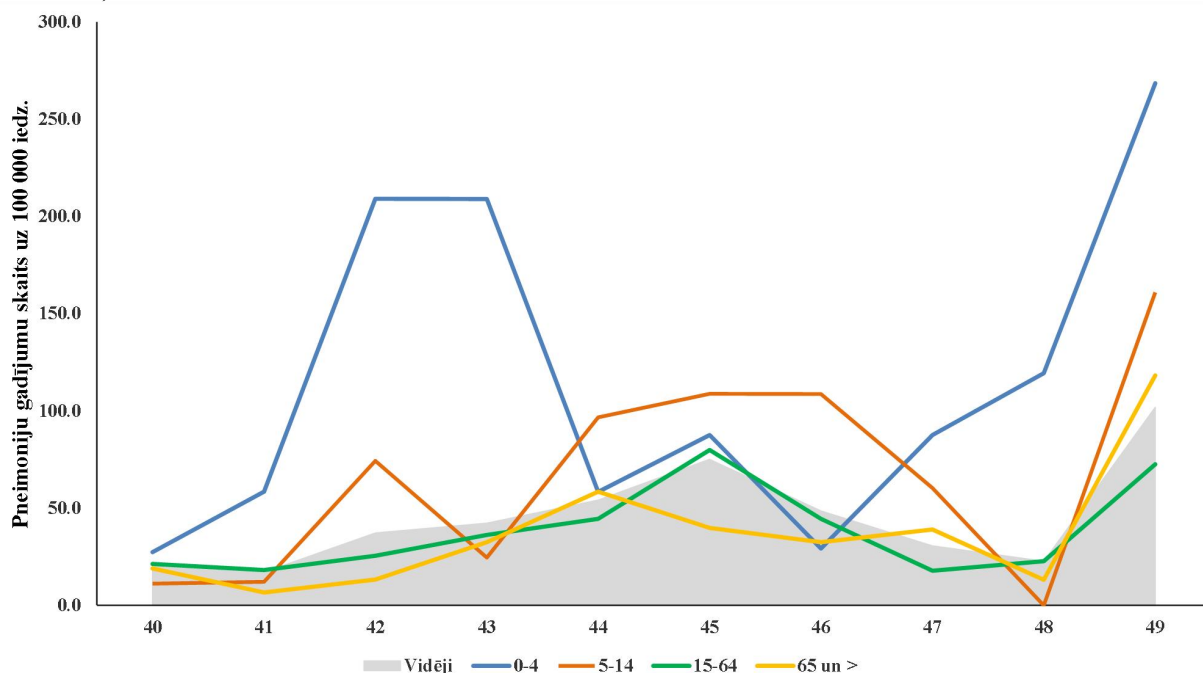
### *Pneimonijas 2023.–2024. gadā un iepriekšējās sezonās*

49. nedēļā ambulatorajās iestādēs vērsušies 72 pacienti ar pneimoniju jeb 101,7 gadījumi uz 100 000 iedzīvotājiem, salīdzinājumā ar iepriekšējo nedēļu pacientu skaits strauji pieaudzis (48. nedēļā – 22,6 uz 100 000 iedz.).



### *Pneimoniju intensitāte atsevišķās vecuma grupās*

49. nedēļā vērtības ambulatorajās ārstniecības iestādēs pneimoniju gadījumos novērojams šādās vecuma grupās: 0 – 4, 5 – 14, 15 – 64 un virs 65 gadiem. Augstākā saslimstība ar pneimonijām 49. nedēļā reģistrēta bērniem 0 – 4 gadu vecuma grupā (268,5 gadījumi uz 100 000 iedz.).

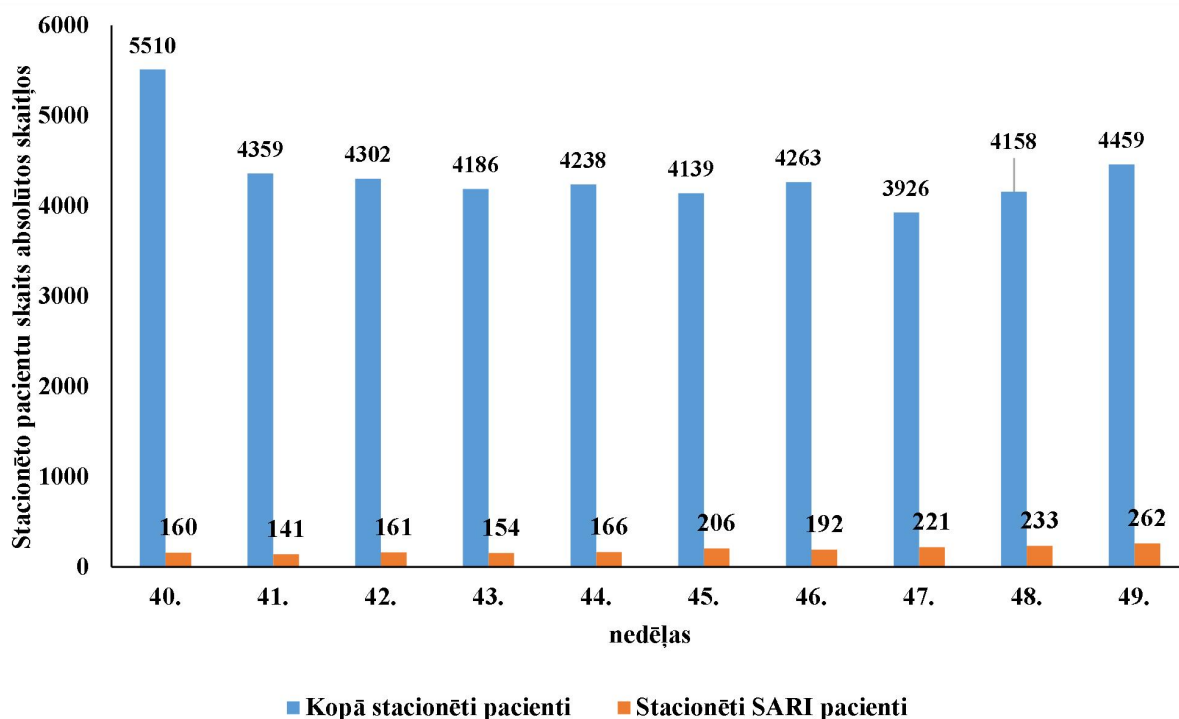


## STACIONĒTIE PACIENTI SMAGU AKŪTU RESPIRATORO INFEKCIJU (SARI) GADĪJUMOS

### *Stacionētie SARI pacienti 2023.–2024. gada sezonā*

Lai novērtētu sezonālās gripas epidēmijas smagumu, katru sezonu monitoringā tiek iesaistītas slimnīcas visās administratīvajās teritorijās. Šajā sezonā ir iesaistītas 10 slimnīcas deviņās pilsētās. Šajā sezonā slimnīcas katru nedēļu ziņos, izmantojot Stacionāro ārstniecības iestāžu resursu informācijas sistēmu (SAIRIS), un sniegti dati ir apvienoti zem SARI uzraudzības.

2023. gada 49. nedēļā 10 stacionārajās ārstniecības iestādēs stacionēti 4459 pacienti, no kuriem 262 (5,9%) bija ar SARI.

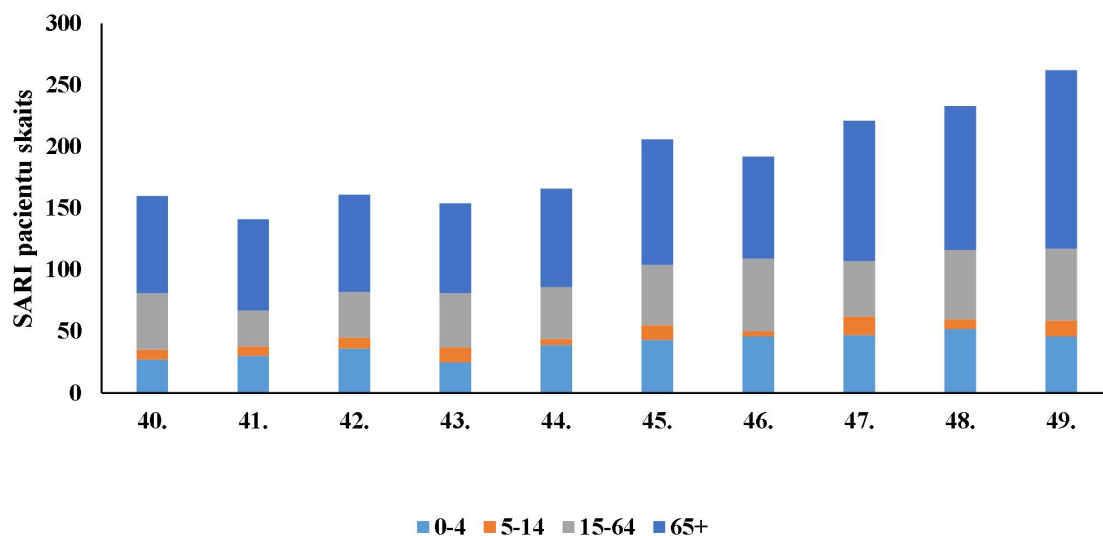


49. nedēļā stacionāros 717 pacienti tika testēti uz SARS-CoV-2, no kuriem 144 (12,3%) paraugos bija pozitīvs rezultāts, 220 pacienti tika testēti uz gripu, 9 (3,9%) gadījumos tika konstatēts pozitīvs rezultāts, četros gadījumos tika noteikta *A tipa* gripa un piecos gadījumos *B tipa* gripa, tāpat 45 SARI pacienti tika testēti uz respiratori sincitiālo vīrusu (RSV), kur 8 (17,8%) gadījumos tika konstatēts pozitīvs rezultāts, visi RSV gadījumi tika reģistrēti bērniem 0 – 4 gadu vecuma grupā.

Nedēļas	Testēti SARI uz Gripu	Pozitīvi uz gripu	A tipa gripa	B tipa gripa	Gripas īpatsvars (%)	Testēti SARI uz SARS-CoV-2	Pozitīvi uz SARS-CoV-2	Covid-19 īpatsvars (%)	Testēti SARI uz RSV	Pozitīvi uz RSV	RSV īpatsvars (%)	Pozitīvo paraugu skaits
40.	51	0	0	0	0.0	357	16	4.5	13	0	0.0	16
41.	59	0	0	0	0.0	330	29	8.8	20	0	0.0	29
42.	77	1	1	0	1.3	402	56	13.9	11	1	9.1	58
43.	87	1	0	0	1.1	451	81	18.0	12	0	0.0	82
44.	97	6	4	0	6.2	302	39	12.9	22	0	0.0	45
45.	95	2	0	1	2.1	505	95	18.8	47	1	2.1	98
46.	170	3	3	0	1.8	641	111	17.3	61	6	9.8	120
47.	161	5	1	2	3.1	823	151	18.3	31	8	25.8	164
48.	206	8	3	4	3.9	740	91	12.3	43	4	9.3	103
49.	230	9	4	5	3.9	717	144	20.1	45	8	17.8	161
<b>Kopā</b>	<b>1233</b>	<b>35</b>	<b>16</b>	<b>12</b>	<b>2.8</b>	<b>5268</b>	<b>813</b>	<b>15.4</b>	<b>305</b>	<b>28</b>	<b>9.2</b>	<b>876</b>

### Stacionēti SARI pacienti pa vecuma grupām

Kopš sezonas sākuma kopā stacionēti 1896 SARI pacienti: 391 (20,6%) pacienti 0–4 gadu vecuma grupā, 94 (5,0%) 5–14 gadu vecuma grupā, 465 (24,5%) pacienti 15–64 gadu vecuma grupā un 946 (49,9%) pacients vecumā virs 65 gadiem. Intensīvas terapijas nodaļā 49. nedēļā tika stacionēti 10 SARI pacienti (48. nedēļā - 11 pacienti) – 3 pacienti 15 – 64 gadu vecuma grupā un 7 pacienti vecumā virs 65 gadiem.



### VISPĀRĒJĀS UN PIRMSSKOLAS IZGLĪTĪBAS IESTĀŽU APMEKLĒJUMS

2023. gada 49. nedēļā (ceturtdien) vispārējās izglītības iestādes apmeklēja vidēji 88,3% bērnu, kas ir par 2,4% vairāk nekā 48. nedēļā. Viszemākais vispārējo izglītības iestāžu apmeklējums reģistrēts Rēzeknē (81,6%) un Jūrmalā (83,2%).



Vispārējās izglītības iestāžu apmeklējums 2023.-2024.gada epidēmiskajā sezonā											
Monitoringa pilsētas /nedēļas	Apmeklējumu īpatsvars no reģistrēto skolēnu skaita (%)										
	Daugavpils	Gulbenes novads	Jelgava	Jēkabpils	Jūrmala	Liepāja	Rēzekne	Rīga	Valmiera	Ventspils	Vidēji
40.	95.5	92.9	97.2	96.5	91.3	82.6	89.2	91.2	93.9	92.0	92.3
41.	90.6	94.3	98.5	88.7	89.4	88.0	89.7	89.3	92.0	91.9	90.6
42.	91.1	93.0	94.8	88.0	94.9	84.3	87.2	89.0	94.4	93.0	90.7
43.	Brīvdienas										
44.	93.2	93.4	95.0	84.3	92.8	87.8	88.0	89.5	93.4	93.2	91.0
45.	91.5	94.0	96.4	83.4	89.4	87.1	86.5	88.8	89.9	90.2	89.5
46.	91.4	91.3	93.8	90.7	88.9	84.6	85.7	85.9	91.4	89.1	88.5
47.	90.1	89.3	91.4	91.9	86.5	79.3	80.3	85.8	98.3	86.6	87.4
48.	89.1	81.0	92.0	87.3	83.6	88.9	82.3	82.8	89.3	88.5	85.9
49.	90.6	88.4	91.7	91.2	83.2	86.6	81.6	88.4	85.1	88.2	88.3
Salīdzinājumā ar iepriekšējo nedēļu (±)	1.5	7.5	-0.3	3.9	-0.4	-2.3	-0.7	5.5	-4.2	-0.3	2.4

2023. gada 49. nedēļā (ceturtdien) pirmsskolas izglītības iestādes apmeklēja vidēji 66,5% bērnu, kas ir par 1,3% vairāk nekā iepriekšējā nedēļā. Viszemākais pirmsskolas izglītības iestāžu apmeklējums reģistrēts Jēkabpilī (56,2%).

Pirmsskolas izglītības iestāžu apmeklējums 2023.-2024.gada epidēmiskajā sezonā											
Monitoringa pilsētas /nedēļas	Apmeklējumu īpatsvars no reģistrēto bērnu skaita (%)										
	Daugavpils	Gulbenes novads	Jelgava	Jēkabpils	Jūrmala	Liepāja	Rēzekne	Rīga	Valmiera	Ventspils	Vidēji
40.	70.1	63.5	81.7	58.8	66.0	78.1	82.3	75.3	86.3	71.4	72.6
41.	68.4	65.1	71.8	61.7	64.5	71.0	83.1	71.5	79.1	67.7	69.3
42.	68.9	69.8	72.2	59.3	71.1	73.1	83.1	71.8	70.1	70.0	70.3
43.	65.6	57.1	63.1	53.5	67.3	60.0	73.4	62.2	60.7	60.9	61.9
44.	71.6	81.0	71.4	65.9	65.7	66.2	81.5	74.3	72.5	69.0	70.8
45.	70.8	76.2	71.0	62.5	70.1	68.3	83.1	75.4	79.6	72.0	72.3
46.	72.8	73.8	73.9	62.2	63.7	72.6	83.1	75.0	82.5	69.0	71.6
47.	73.3	61.1	67.2	51.1	72.3	64.8	83.1	69.1	74.9	61.8	66.4
48.	71.1	61.9	60.6	55.0	64.5	61.9	80.6	69.0	68.2	62.5	65.3
49.	69.6	70.6	64.3	56.2	66.2	55.5	77.4	70.0	73.0	65.9	66.5
Salīdzinājumā ar iepriekšējo nedēļu (±)	-1.5	8.7	3.7	1.2	1.8	-6.4	-3.2	1.0	4.7	3.5	1.3

### GRIPAS IZRAISĪTIE NĀVES GADĪJUMI

Kopš sezonas sākuma (2023. gada 40. nedēļas) nav saņemti paziņojumi par nāves gadījumiem pacientiem ar apstiprinātu gripu vai ar aizdomām par gripas infekciju.



## VIRUSOLOĢIJAS DATI

SIA "Rīgas Austrumu klīniskās universitātes slimnīca" (RAKUS) Nacionālā mikrobioloģijas referenču laboratorijā (NMRL) kopš sezonas sākuma (2022. gada 40. nedēļa) izmeklēti 1398 pacientu klīniskie paraugi. 2023. gada 48. nedēļā izmeklēti 137 paraugi, noteikts 5 A tipa gripas vīruss, noteikti 2 A/H1pdm09 apakštipi un 3 A/H3 apakštipi.

49. nedēļā noteikti sekojoši respiratorie vīrusi: respiratori sincitiālais vīruss (RSV) (1), rinovīrusi (1) un adenovīrusi (1).

### *Izmeklēto paraugu skaits un pozitīvo paraugu skaits sadalījumā pēc patogēniem*

Nedēļas	A tipa gripa	B tipa gripa	Izmeklēto paraugu skaits	Paragripa	Izmeklēto paraugu skaits	Adenovīrusi	Izmeklēto paraugu skaits	Rinovīrusi	Izmeklēto paraugu skaits	hMPV	Izmeklēto paraugu skaits	Bokavīrusi	Izmeklēto paraugu skaits	Koronavīrusi	Izmeklēto paraugu skaits	Enterovīrusi	Izmeklēto paraugu skaits	RSV	Izmeklēto paraugu skaits	Citu ARVI pozitīvo paraugu skaits	Kopējais pozitīvo paraugu skaits
40			103		30		29	3	27		29		27		27		27	1	103	4	4
41			103	1	32	1	33	12	31		32		31		31		31	2	104	16	16
42			113		41	6	42	7	40		41		40	1	40		40	2	113	16	16
43			139	2	32	1	32	4	29		32		29		29		29	2	138	9	9
44	2		139		26		27	3	26		26		26		26		26	1	137	4	6
45	1		146		37	2	38	1	34		37		34	1	34		34	3	146	7	8
46	1		198		43	1	43	4	39		43	2	39	1	39		39	2	199	10	11
47	2		163	3	39		39	1	37		39		37	1	37		37	2	164	7	9
48	1		157	2	26	2	26	3	23		26	1	23	1	23		23	3	158	12	13
49	5		137		32	1	33	1	31		32		31		31		31	1	137	3	8
<b>Kopā</b>	<b>12</b>	<b>0</b>	<b>1398</b>	<b>8</b>	<b>338</b>	<b>14</b>	<b>342</b>	<b>39</b>	<b>317</b>	<b>0</b>	<b>337</b>	<b>3</b>	<b>317</b>	<b>5</b>	<b>317</b>	<b>0</b>	<b>317</b>	<b>19</b>	<b>1399</b>	<b>88</b>	<b>100</b>

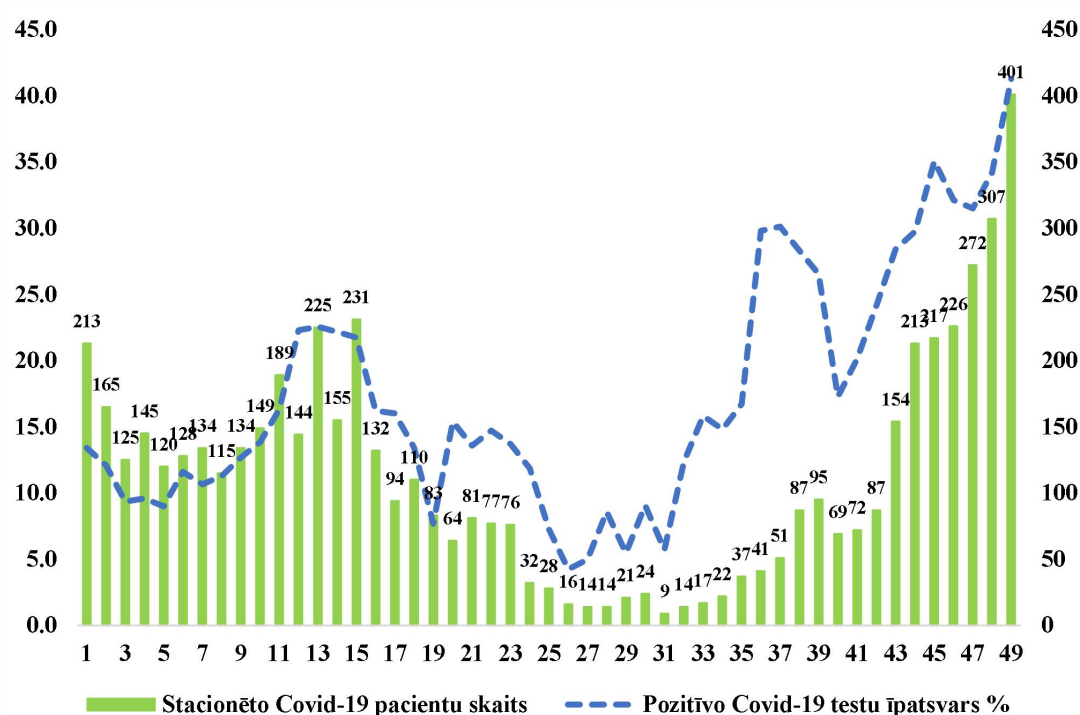
### *Pozitīvo paraugu īpatsvars (%) sadalījumā pēc patogēniem*

Nedēļas	A tipa gripas īpatsvars (%)	B tipa gripas īpatsvars (%)	Gripas īpatsvars (%)	Paragripa (kopā) (%)	Adenovīrusi īpatsvars (%)	Rinovīrusi īpatsvars (%)	hMPV īpatsvars (%)	Bokavīrusi īpatsvars (%)	Koronavīrusi īpatsvars (%)	Enterovīrusi īpatsvars (%)	RSV īpatsvars (%)
40.ned.	0.0	0.0	0.0	0.0	0.0	11.1	0.0	0.0	0.0	0.0	1.0
41.ned.	0.0	0.0	0.0	3.1	3.0	38.7	0.0	0.0	0.0	0.0	1.9
42.ned.	0.0	0.0	0.0	0.0	14.3	17.5	0.0	0.0	2.5	0.0	1.8
43.ned.	0.0	0.0	0.0	6.3	3.1	13.8	0.0	0.0	0.0	0.0	1.4
44.ned.	1.4	0.0	1.4	0.0	0.0	11.5	0.0	0.0	0.0	0.0	0.7
45.ned.	0.7	0.0	0.7	0.0	5.3	2.9	0.0	0.0	2.9	0.0	2.1
46.ned.	0.5	0.0	0.5	0.0	2.3	10.3	0.0	5.1	2.6	0.0	1.0
47.ned.	1.2	0.0	1.2	7.7	0.0	2.7	0.0	0.0	2.7	0.0	1.2
48.ned.	0.6	0.0	0.6	7.7	7.7	13.0	0.0	4.3	4.3	0.0	1.9
49.ned.	3.6	0.0	3.6	0.0	3.0	3.2	0.0	0.0	0.0	0.0	0.7
<b>Kopā</b>	<b>0.9</b>	<b>0.0</b>	<b>0.9</b>	<b>2.4</b>	<b>4.1</b>	<b>12.3</b>	<b>0.0</b>	<b>0.9</b>	<b>1.6</b>	<b>0.0</b>	<b>1.4</b>

Salīdzinājumā ar iepriekšējo nedēļu vērojams kopējais respiratoro vīrusu pozitīvo paraugu īpatsvara samazinājums par 2,4%.

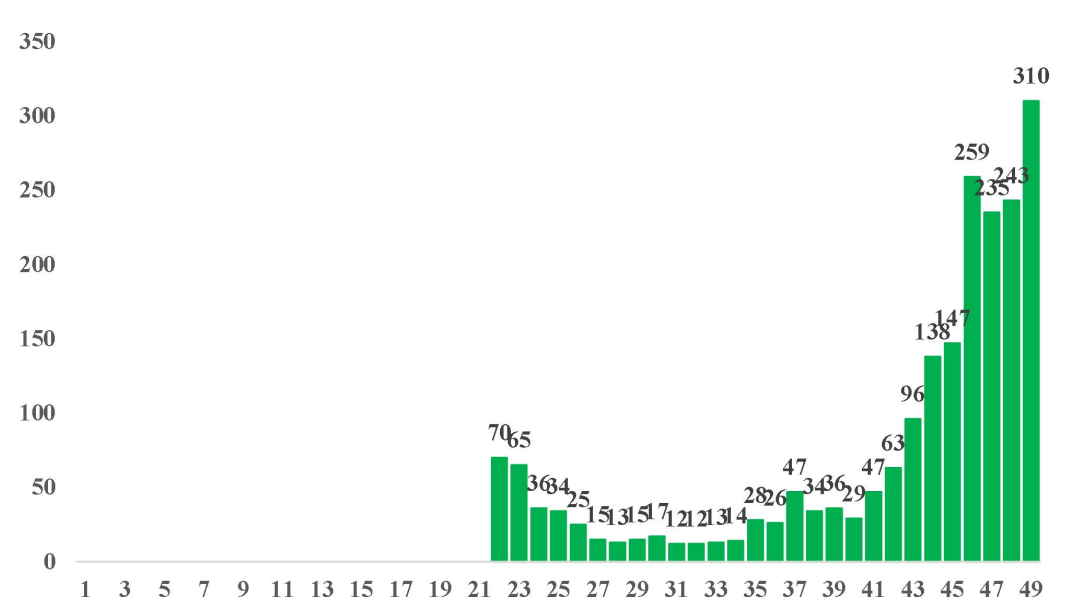
### COVID-19 INFEKCIJAS DATI

49. nedēļā Latvijā reģistrēti 339 jauni Covid-19 gadījumi, jaunatklāto Covid-19 gadījumu skaits palielinājies par 3,0% salīdzinājumā ar iepriekšējo nedēļu. Nedēļas laikā veikti 821 tests, kas ir par 14,7% mazāk nekā 48. nedēļā. Pozitīvo testu īpatsvars bija 41,3%, kas ir par 7,1% vairāk nekā 48. nedēļā. Divu nedēļu pozitīvo testu īpatsvars – 37,7%.



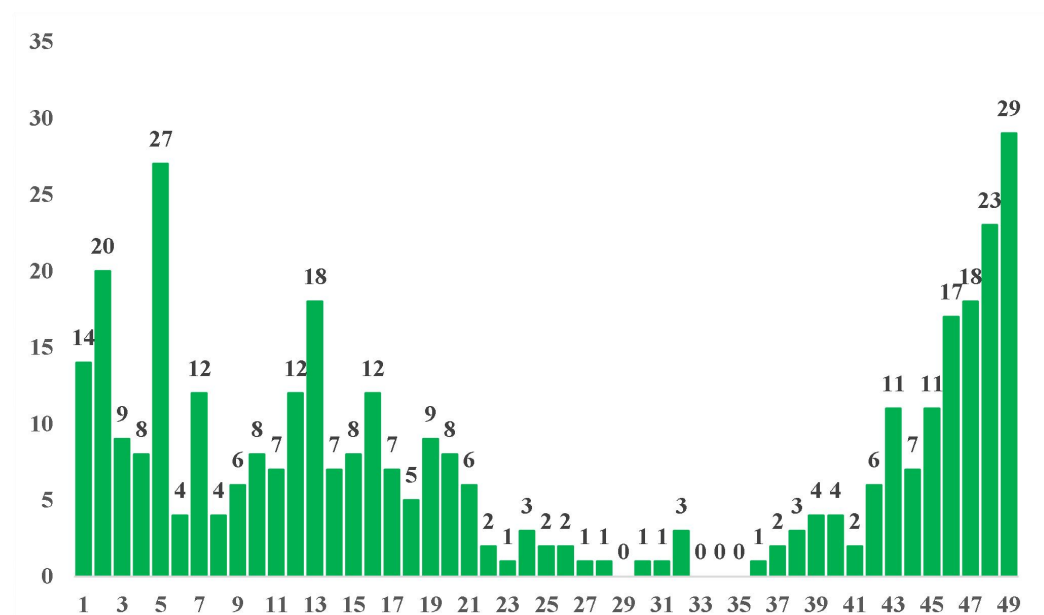
48. nedēļā stacionēts 401 pacients ar Covid-19 infekciju (48. nedēļā – 307 pacienti). Šobrīd stacionāros atrodas 649 pacienti ar Covid-19 infekciju, no tiem 310 ar Covid-19 kā pamata diagnozi. Smagā stāvoklī 49. nedēļā stacionāros bija 12 pacienti (48. nedēļā – 12 pacienti).

**Stacionāros esošo pacientu skaits ar Covid-19 infekciju kā pamatdiagnozi pa nedēļām**

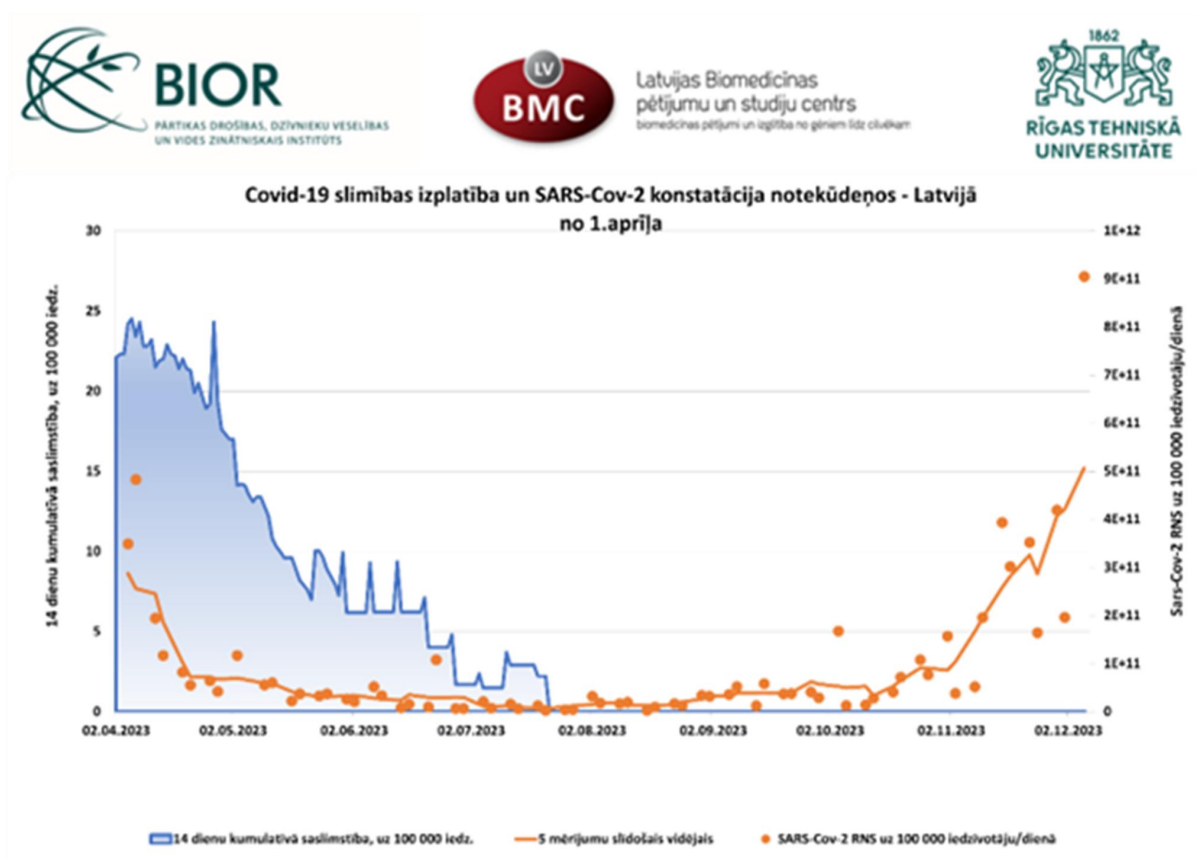


49. nedēļā reģistrēti 29 nāves gadījumi Covid-19 pacientiem (48. nedēļā – 23 gadījumi). Sešos nāves gadījumos Covid-19 bijusi kā pamatdiagnoze.

**Mirušo Covid-19 pacientu skaits pa nedēļām**



## Covid-19 notekūdeņu monitorings



Saņemtie dati no notekūdeņu monitoringa par Covid-19 izplatību Latvijā uzrāda, ka visās pilsētās novērots SARS-CoV-2 vīrusa RNS koncentrācijas pieaugums. Lielā daļā pašvaldību un Latvijā vidēji RNS koncentrācijas ir augstākas nekā augstākās pagājušā gada ziemā un turpina pieaugt. Latvijā līdzīgi kā citur Eiropā dominē gan SARS-CoV-2 vīrusa Omikrona varianta XBB.1.5 apakšlīnija, gan EG.5 paveida klātbūtne, tāpat arī tiek konstatēta Omikrona varianta BA.2.86 klātbūtne un apakšpaveids JN.1 <sup>1</sup>.

### PVO EIROPAS REĢIONA GRIPAS UZRAUDZĪBAS TĪKLA INFORMĀCIJA

#### Eiropas elpceļu vīrusu uzraudzības tīkla European Respiratory Virus Surveillance Summary (ERVISS) 48. nedēļas (27.11. - 03.12.) ziņojums <sup>2</sup>

Līdz 48. nedēļai 18 valstis ziņoja par to pacientu konsultāciju rādītājiem, kuri vērsās pie ģimenes ārstiem ar augšējo elpceļu slimībām. Daudzās valstīs to skaits pieaug, taču saglabājās līdzīgā līmenī, kāds tika novērots tajā pašā periodā pagājušajā gadā.

Sāp valstīm, kas sniedza datus par gripas, RSV vai SARS-CoV-2 testēšanu primārās aprūpes uzraudzības tīklā, kopējais SARS-CoV-2 pozitīvo testu īpatsvars ES/EEZ līmenī joprojām saglabājās visaugstākais – 19% (kopējo SARS-CoV-2 pozitīvo testu īpatsvara datu

<sup>1</sup> <https://bior.lv/lv/sars-cov-2-virusa-rns-kopiju-izplatiba-latvija>

<sup>2</sup> <https://erviss.org/>

vispārēja pieauguma tendence ir novērota kopš 38. nedēļas). Vidējais sezonālās gripas pozitīvo testu īpatsvars bija 3% un RSV – 3%. Kopš 43. nedēļas novērojama pieaugoša tendence RSV pozitīvo paraugu īpatsvara rādītājā un kopš 45. nedēļas novērota pieaugošas tendences gripas pozitīvo paraugu īpatsvara rādītājā.

No 56 uzraudzības tīkla sezonālās gripas gadījumiem 54 bija A tipa gripas vīrusi un divi tika klasificēti kā B tipa gripas vīrusi. 47 A tipa gripas konstatētajiem gadījumiem tika noteikti apakštipi – A/H1pdm09 (n = 28) un A/ H3 (n = 19).

### **Kvalitatīvie rādītāji**

No 19 valstīm, kas ziņoja par gripas intensitāti, septiņas valstis ziņoja par bāzes līmeni, sīas valstis ziņoja par zemu un sešas valstis ziņoja par vidēju gripas aktivitātes līmeni.

No 19 valstīm, kas ziņoja par gripas ģeogrāfisko izplatību, divas valstis ziņoja, ka gripa netika novērota, deviņas ziņoja par sporādisku izplatību, divas ziņoja par lokālu izplatību, trīs par reģionālu un trīs par plašu gripas izplatību.

Izmaiņas salīdzinājumā ar pagājušo nedēļu liecina par intensitātes un ģeogrāfiskās izplatības palielināšanos dažās valstīs.

### **Pasaules veselības organizācijas Globāla gripas uzraudzības tīkla 2023. gada 27. novembra 459. ziņojums<sup>3</sup>**

Valstīm ir ieteicams uzraudzīt gripas un SARS-CoV-2 vīrusu relatīvo kopcirkulāciju integrētā uzraudzībā. Ārstiem diferenciāldiagnozē jāņem vērā gripa, īpaši augsta riska grupām, un jāpārbauda un jāārstē saskaņā ar valsts un PVO norādījumiem.

- Globālā mērogā gripas gadījumu skaits palielinājās, jo palielinājās mērenās klimata zonas ziemeļu puslodes daļās, tostarp Eiropas un Centrālāzijas daļā, Ziemeļamerikā, Austrumāzijā un Rietumāzijā.
- Ziemeļamerikas valstīs gripas atklāto gadījumu skaits palielinājās, bet saglabājās zems vai zem bāzes līmeņa. Konstatēto gadījumu vidū dominēja *A/H1N1pdm09* gripas vīrusi. Gripai līdzīga slimība (ILI) Amerikas Savienotajās Valstīs (ASV) pieauga virs sezonālā sliekšņa, Kanādā tā ir šajā gadalaikā paredzētajā līmenī. ASV pieauga ar gripu saistīto hospitalizāciju skaits.
- Eiropā un Centrālāzijā pēdējā nedēļā gripas aktivitāte saglabājās zem bāzes līmeņa vai zemā līmenī visās, izņemot trīs valstis, kur aktivitāte bija vidēja un ģeogrāfiskā izplatība bija reģionāla. Starp gripas gadījumiem primārās aprūpes uzraudzības tīklā dominēja *A tipa* gripas vīrusi.
- Ziemeļāfrikā šajā periodā tika ziņots par dažiem gripas gadījumiem.
- Austrumāzijā gripas aktivitāte turpināja palielināties galvenokārt saistībā ar aktivitāti Ķīnā un Korejas Republikā, biežāk tika konstatēti attiecīgi *A/H3N2* un *A/H1N1pdm09* gripas vīrusi.
- Rietumāzijā gripas aktivitāte turpināja palielināties dažās Arābu pussalas valstīs un saglabājās zema citās valstīs.
- Centrālamerikas un Karību jūras reģiona valstīs gripas aktivitāte turpināja palielināties. Karību jūras reģionā, galvenokārt konstatējot *A/H1N1pdm09* gripas apakštipu, un Centrālamerikā, konstatējot galvenokārt *B/Victoria* apakšlīniju.
- Tropiskajā Āfrikā gripas gadījumu skaits samazinājās Rietumāfrikā, bet palielinājās Austrumāfrikā un Vidusāfrikā. Pārsvārā konstatēti *A/H3N2* gripas vīrusi, taču tika ziņots par visiem sezonālās gripas apakštipiem.

<sup>3</sup> <https://www.who.int/teams/global-influenza-programme/surveillance-and-monitoring/influenza-updates/current-influenza-update>

- Dienvidāzijā gripas aktivitāte, ko galvenokārt izraisīja *A/H1N1pdm09* apakštips, kopumā samazinājās, maksimumu sasniedza Irānā (Islāma Republikā) un Indijā.
- Dienvidaustrumāzijā gripas aktivitāte, ko galvenokārt izraisīja *A/H1N1pdm09* un *A/H3N2* gripa, kopumā samazinājās, un lielākajā daļā valstu konstatēto gadījumu skaits bija zems.
- Dienvidu puslodes mērenajās joslās gripas aktivitātes rādītāji bija zemā līmenī vai zem sezonālā sliekšņa vairumā valstu.
- Nacionālie gripas centri (NIC) un citas nacionālās gripas laboratorijas no 122 valstīm, apgabaliem vai teritorijām ziņoja par laika posmu no 2023. gada 30. oktobra līdz 2023. gada 12. novembrim. Laboratorijas šajā laika posmā pārbaudīja vairāk nekā 431 756 paraugus. 25 876 bija pozitīvi attiecībā uz gripas vīrusiem, no kuriem 21 711 (83,9 %) bija *A tipa* gripas vīrusi un 4165 (16,1 %) *B tipa* gripas vīrusi. No *A tipa* gripas vīrusiem 4052 (27,8 %) bija *A/H1N1pdm09* apakštips un 10 533 (72,2%) bija *A/H3N2* apakštips. No *B tipa* gripas vīrusiem, visi (2073) piederēja *B/Victoria* apakšlinijai.

**PVO Konsultatīvās sanāksmes 2023. gada 24. februāra ziņojums  
par gripas vakcīnas sastāvu 2023.–2024. gada sezonai Ziemeļu puslodē.**

2023. gada 24. februārī notikušajā PVO Konsultatīvā sanāksmē tika apstiprināts vakcīnu sastāvs 2023.-2024. gada sezonai Ziemeļu puslodē.

PVO iesaka izmantot trīsvērtīgas vakcīnas 2023.-2024. gada gripas sezonā. Vakcīnās, kuru ražošanā tiek veikta izmantojot olas, jābūt šādiem komponentiem:

- *A/Victoria/4897/2020 (H1N1)pdm09*-līdzīgs vīruss;
- *A/Darwin/9/2021 (H3N2)*-līdzīgs vīruss;
- *B/Austria/1359417/2021 (B/Victoria lineage)*-līdzīgs vīruss un

Vakcīnās, kas tiek ražotas izmantojot šūnas jeb rekombinantās vakcīnās, jāiekļauj:

- *A/Wisconsin/67/2022 (H1N1)pdm09*-līdzīgs vīruss;
- *A/Darwin/6/2021 (H3N2)*- līdzīgs vīruss;
- *B/Austria/1359417/2021 (B/Victoria lineage)*-līdzīgs vīruss un

PVO iesaka, izmantotojot četrvērtīgas vakcīnas (šūnas jeb rekombinantās vakcīnās vai vakcīnas, kuru ražošanā tiek veikta izmantojot olas) 2023. - 2024. gada gripas sezonā, kā *B/Yamagata* cilts komponentu iekļaut tālāk norādīto:

- *B/Phuket/3073/2013 (B/Yamagata lineage)* -līdzīgs vīruss;

Pilns ziņojums par 2023. gada 24. februāra lēmumu ir publicēts PVO interneta vietnē <sup>4</sup>.

<sup>4</sup> <https://www.who.int/publications/m/item/recommended-composition-of-influenza-virus-vaccines-for-use-in-the-2023-2024-northern-hemisphere-influenza-season>



## PAR GRIPAS MONITORINGU

2023.–2024. gada sezonā monitoringā ir iesaistītas 44 ģimenes ārstu prakses (ĢĀP) desmit administratīvajās teritorijās – Liepāja, Ventspils (Kurzeme), Daugavpils, Rēzekne (Latgale), Jūrmala (Pierīga), Valmiera, Gulbenes novadā (Vidzeme), Jēkabpils, Jelgava (Zemgale) un Rīga.

Kopējais reģistrēto pacientu skaits atlasītajās ĢĀP – 75 404 jeb 4,0 % no Latvijas iedzīvotāju populācijas un 7,3% no monitoringa populācijas. ĢĀP katru nedēļu sniedz datus par pacientu skaitu, kas vērsušies pēc medicīniskās palīdzības ārsta praksē gripas, Covid-19, citu AAEI un pneimoniju gadījumos, norādot pacientu skaitu pa vecuma grupām: 0-4, 5-14, 15-64 un 65un> gadi. Pēc ĢĀP sniegtās informācijas tiek aprēķināta gripas izplatības intensitāte pa teritorijām un pa vecuma grupām.

Lai novērtētu sezonālās gripas epidēmijas smagumu, katru sezonu monitoringā tiek iesaistītas slimnīcas visās administratīvajās teritorijās. Šajā sezonā ir iesaistītas 10 slimnīcas deviņās pilsētās. Šajā sezonā slimnīcas katru nedēļu ziņos, izmantojot Stacionāro ārstniecības iestāžu resursu informācijas sistēmu (SAIRIS), un sniegti dati ir apvienoti zem SARI uzraudzības.

2023.–2024. gada sezonā monitoringā tiks iesaistītas 63 izglītības iestādes (30 skolas un 33 pirmsskolas) 10 administratīvajās teritorijās, kas informēs par bērnu un skolēnu apmeklējumu katru nedēļu ceturtdien.

Virusoloģijas dati par cirkulējošiem elpceļu vīrusiem tiek saņemti no SIA „Rīgas Austrumu klīniskās universitātes slimnīca” (RAKUS) Nacionālās mikrobioloģijas referenes laboratorijas (NMRL). Pārskatā tiek iekļauta informācija par izmeklēto klīnisko paraugu skaitu, kas tiek izmeklēti NMRL ar polimerāzes ķēdes reakcijas (RL-PĶR) un Mutliplex metodi elpceļu vīrusu noteikšanai. NMRL paraugi tiek saņemti no Rīgas stacionārajām ārstniecības iestādēm, no reģionālajām slimnīcām, kā arī no citām, ambulatorajām iestādēm..

**Materiālu sagatavoja:** SLIMĪBU PROFILAKSES UN KONTROLES CENTRA Infekcijas slimību uzraudzības un imunizācijas nodaļas epidemioloģe Kate Karolīna Tomašūna.

2023.–2024. gada sezonas AAEI un gripas monitoringa 2023. gada 49. nedēļā datus sniedza:

- 41 ģimenes ārstu prakse (reģistrēto pacientu skaits 70 771 jeb 6,9% no iedzīvotāju skaita monitoringa iekļautajās pilsētās; 3,8 % no Latvijas iedzīvotāju skaita).
- 10 stacionārās ārstniecības iestādes

Izmantoti SIA Rīgas Austrumu klīniskās universitātes slimnīcas (RAKUS) Nacionālās mikrobioloģijas referenes laboratorijas dati un Valsts zinātniskais institūta "BIOR", Latvijas Biomedicīnas pētījumu un studiju centra un Rīgas Tehniskās universitātes notekūdeņu moitoringa dati.

**Pateicamies visiem monitoringa dalībniekiem par sniegto informāciju.**

Datu pārpublicēšana un citēšana – atsauce uz Slimību profilakses un kontroles centra “Epidemioloģijas biļetenu” ir obligāta.