



Slimību profilakses un kontroles centrs

Duntes iela 22, Rīga, LV-1005, tālr. 67501590, fakss 67501591, e-pasts pasts@spkc.gov.lv

## EPIDEMIOLOĢIJAS BIĻETENS

Nr. 51 (1812)

2023. gada 20. decembrī

# Gripa, Covid-19 un citas akūtas augšējo elpceļu infekcijas 2023.– 2024. gada sezonā

## Saturs

KOPSAVILKUMS PAR 2023. GADA 50. NEDĒĻU .....	1
GRIPA UN CITAS ELPCEĻU INFEKCIJAS AMBULATORAJĀS IESTĀDĒS .....	2
STACIONĒTIE PACIENTI SMAGU AKŪTU RESPIRATORO INFEKCIJU (SARI) GADĪJUMOS .....	6
VISPĀRĒJĀS UN PIRMSSKOLAS IZGLĪTĪBAS IESTĀŽU APMEKLĒJUMS .....	7
GRIPAS IZRAISĪTIE NĀVES GADĪJUMI .....	9
VIRUSOLOĢIJAS DATI .....	9
COVID-19 INFEKCIJAS DATI .....	10
PVO EIROPAS REĢIONA GRIPAS UZRAUDZĪBAS TĪKLA INFORMĀCIJA .....	13
PAR GRIPAS MONITORINGU .....	16

## KOPSAVILKUMS PAR 2023. GADA 50. NEDĒĻU

2023. gada 50. nedēļā (11.12. – 17.12.) informācija par pacientu skaitu, kas vērsušies ambulatorajās ārstniecības iestādēs akūtu elpceļu infekciju gadījumos, saņemta no 42 ģimenes ārstu praksēm. Pacientu ar elpceļu infekcijām īpatsvars veido 25% no kopējā pacientu skaita, kas vērsušies ambulatorajās iestādēs 50. nedēļā (49. nedēļā – 27%).

Ar akūtu augšējo elpceļu infekcijas (turpmāk – AA EI) simptomiem kopā bija vērsušies 1095 pacienti jeb vidēji 1519,0 uz 100 000 iedzīvotājiem (49. nedēļā – 1514,7 uz 100 000 iedzīvotājiem). Augstāka saslimstība ar AA EI reģistrēta bērniem 0 – 4 gadu vecuma grupā (7324,2 uz 100 000 iedz.).

Ģimenes ārstu praksēs (ĢĀP) 2023. gada 50. nedēļā reģistrēts 31 klīniskais gripas gadījums jeb vidēji 43,0 gadījumi uz 100 000 iedz (49. nedēļā – 21,2 uz 100 000 iedz.). Gadījumi reģistrēti Ventspilī (274,6 gadījumi uz 100 000 iedz.), Valmierā (106,5 uz 100 000), Rīgā (41,5 uz 100 000), Liepājā (34,3 uz 100 000) un Daugavpilī (21,1 uz 100 000). Augstākā saslimstība reģistrēta 0 – 4 gadu vecuma grupā (145,9 gadījumi uz 100 000 iedz.).

Pneimoniju gadījumos vērsušies 45 pacienti jeb vidēji 62,4 gadījumi uz 100 000 iedzīvotājiem (49. nedēļā 101,7 uz 100 000 iedz.). Augstākā saslimstība ar pneimoniju reģistrēta bērniem 0 – 4 gadu vecuma grupā (233,4 gadījumi uz 100 000 iedz.).

Kopā saņemti ziņojumi no 10 slimnīcām par 4405 hospitalizētiem pacientiem, no kuriem 284 (6,4%) tika noteikti SARI (smagas akūtas respiratoras infekcijas) simptomi. No tiem 16 (5,6%) tika ievietoti intensīvās terapijas nodaļā (ITN). 287 pacienti tika testēti uz gripu, 26 (9,1%) gadījumos tika konstatēts pozitīvs rezultāts, 15 gadījumos tika noteikta A tipa gripa un 11 gadījumos B tipa gripa. Savukārt no 802 pacientiem, kuri slimnīcās tika testēti uz SARS-CoV-2 klātbūtni, 156 (19,5%) pacientiem tika apstiprināta Covid-19 infekcija, tāpat arī 45 pacienti tika testēti uz respiratori sincitiālo vīrusu (RSV), kur 13 (28,9%) gadījumos apstiprināta RSV infekcija.

Iepriekšējā nedēļā stacionēti ar Covid-19 vīrusu inficēti 322 pacienti (49. nedēļā - 401 pacients). Smagā stāvoklī 50. nedēļā stacionāros bija 8 pacienti. Reģistrēti 28 nāves gadījumi Covid-19 pacientiem (49. nedēļā - 29) vecuma grupā “50 – 90+ gadi”, no tiem Covid-19 kā pamata diagnoze bija noteikta septiņiem pacientiem.

Vispārējās izglītības iestādes 50. nedēļā apmeklēja vidēji 88,0% reģistrēto bērnu un pirmsskolas izglītības iestādes vidēji 67,4% reģistrēto bērnu (49. nedēļā respektīvi 88,3% un 66,5%).

### Virusoloģijas dati

SIA “Rīgas Austrumu klīniskās universitātes slimnīca” (RAKUS) Nacionālā mikrobioloģijas references laboratorijā (NMRL) 2023. gada 50. nedēļā izmeklēti 142 klīniskie paraugi. Laboratoriski apstiprināti 4 *A tipa* gripas vīrusi un 1 *B tipa* gripas vīruss, 3 *A tipa* gripas vīrusiem noteikti apakštīpi - 1 *A/H1pdm09* apakštīps un 2 *A/H3* apakštīpi, kā arī 1 *B tipa* gripa pieder *B/Victoria* apakšlīnijai.

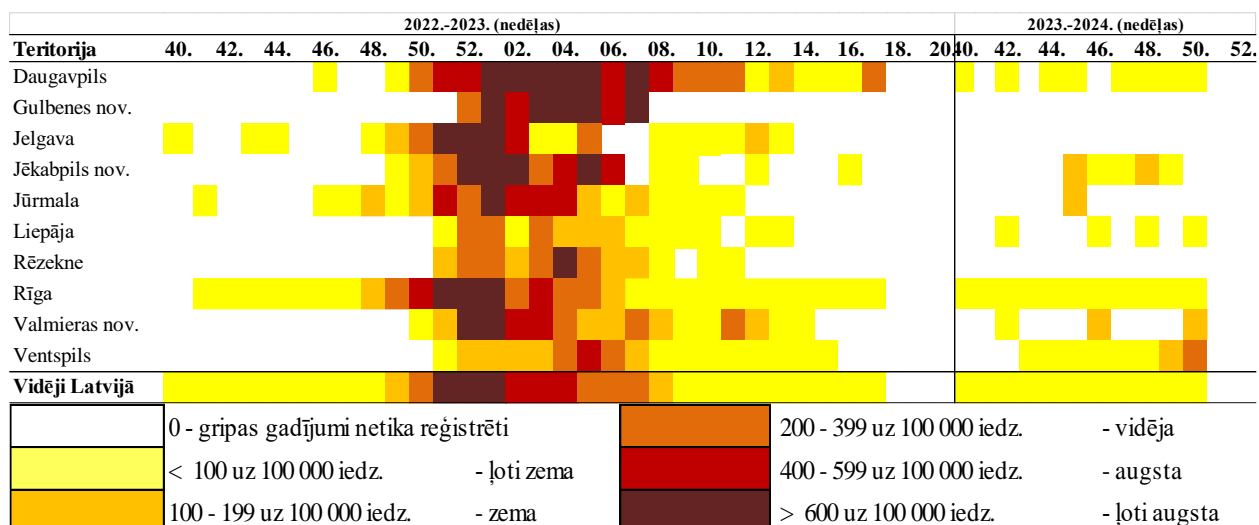
11 gadījumos konstatēti šādi elpceļu vīrusi: rinovīrusi (6), respiratori sincitiālais vīruss (RSV) (3), cilvēka metapneimovīruss (1) un sezonālie koronavīrusi (1).

50. nedēļā Latvijā laboratoriski apstiprināti 293 Covid-19 gadījumi, kas ir par 13,6% mazāk nekā 49. nedēļā (339 gadījumi). Salīdzinājumā ar 49. nedēļu SARS-CoV-2 pozitīvo paraugu īpatsvars (33,0%) sazmazinājies par 8,3%.

## GRIPA UN CITAS ELPCEĻU INFEKCIJAS AMBULATORAJĀS IESTĀDĒS

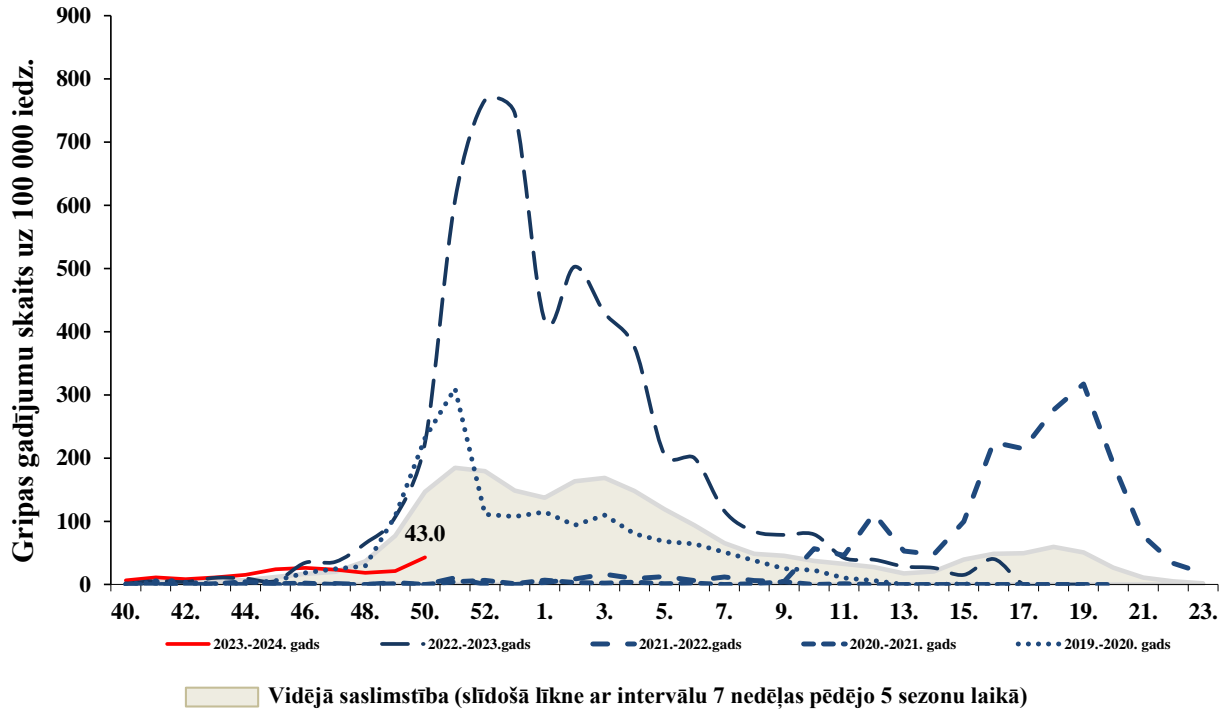
### Gripas intensitāte administratīvajās teritorijās 2022.–2023. un 2023.–2024. gada sezonā

2023. gada 50. nedēļā tika ziņots par 31 klīnisku gripas gadījumu jeb vidēji 43,0 gadījumi uz 100 000 iedz. Ventspilī (274,6 gadījumi uz 100 000 iedz.), Valmierā (106,5 uz 100 000), Rīgā (41,5 uz 100 000), Liepājā (34,3 uz 100 000) un Daugavpilī (21,1 uz 100 000).



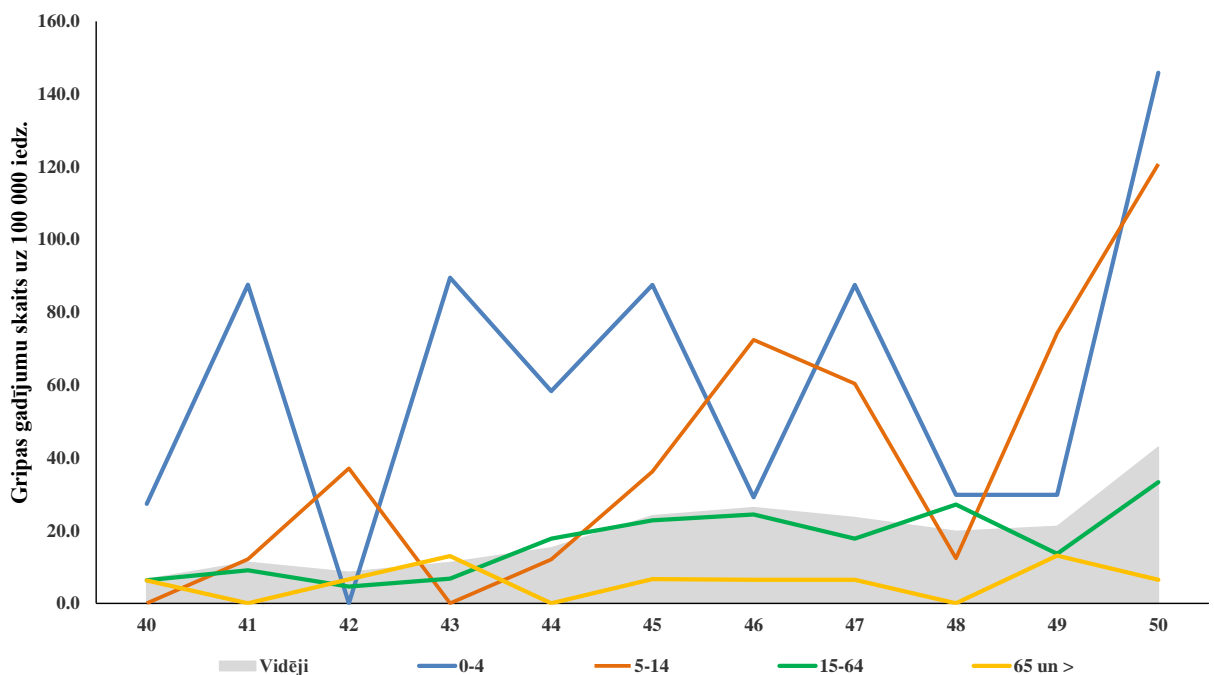
### *Gripas intensitāte 2023.–2024. gadā un iepriekšējās sezonās*

Kopš sezonas sākuma (2023. gada 40. nedēļa) Latvijā ĢĀP tiek reģistrēti sporādiskie klīniski apstiprinātie gripas gadījumi. Tāpat kā pagājušo sezonu attiecīgajā laika periodā Latvijā gripas aktivitāte ir ļoti zema. Salīdzinājumā ar iepriekšējo nedēļu gripas gadījumu tendence ir paaugstinājusies.



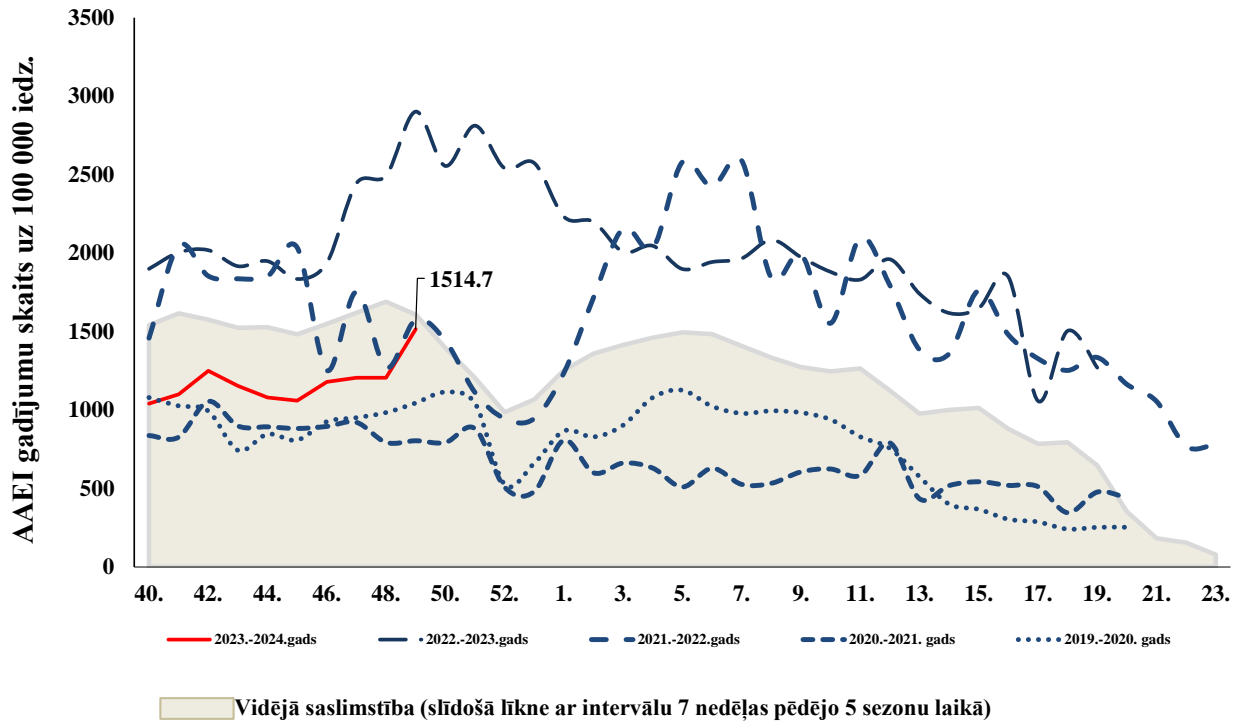
### *Gripas intensitāte atsevišķās vecuma grupās*

Kopš sezonas sākuma ģimenes ārstu praksēs reģistrēts 151 klīniskais gripas gadījums. Šajā nedēļā gripas gadījumi reģistrēti visās vecuma grupās. Lielākā gripas intensitāte reģistrēta 0 - 4 gadu vecuma grupā (145,9 gadījumi uz 100 000 iedz.).



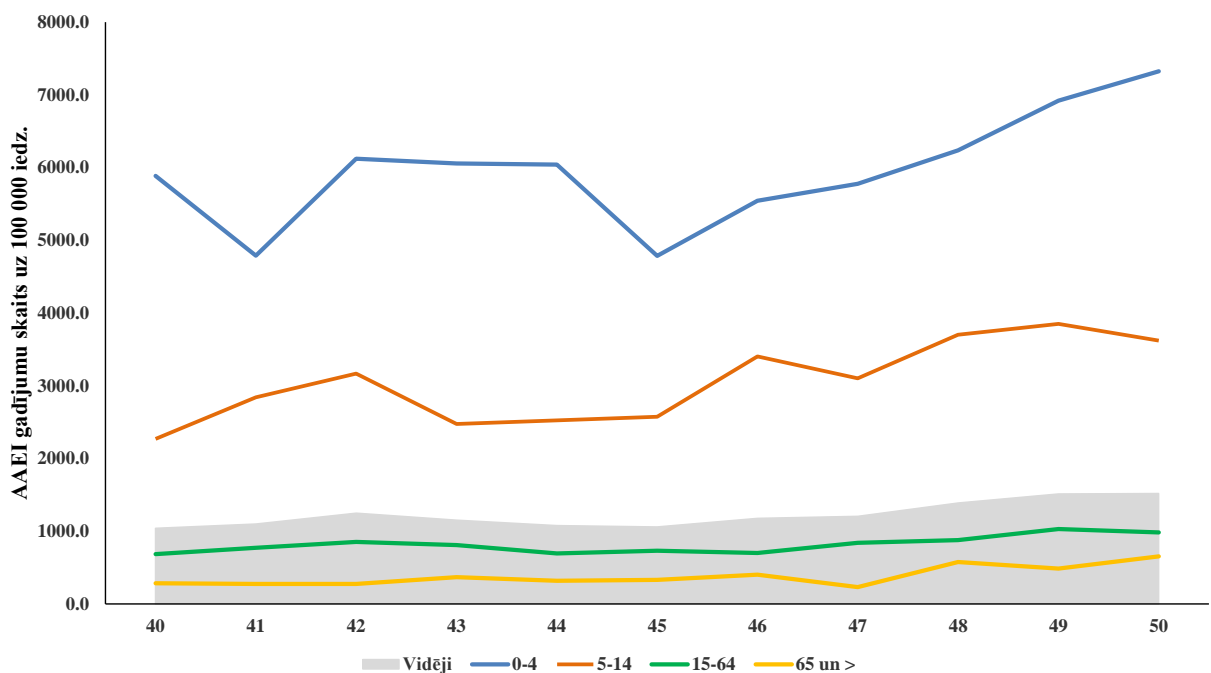
### Akūtas augšējo elpceļu infekcijas (AAEI) 2023.–2024. gadā un iepriekšējās sezonās

2023. gada 50. nedēļā pacientu vēršanās ambulatorajās ārstniecības iestādēs AAEI gadījumos ir satilzējusies, salīdzinot ar 49. nedēļu (49. nedēļā – 1514,7 gadījumi uz 100 000 iedz. un 50. nedēļā – 1519,0 uz 100 000). Kopumā saslimstība ar AAEI šajā sezonā novērojama zemāka kā iepriekšējās divās sezonās un vidējo saslimstību pēdējo 5 sezonu laikā).



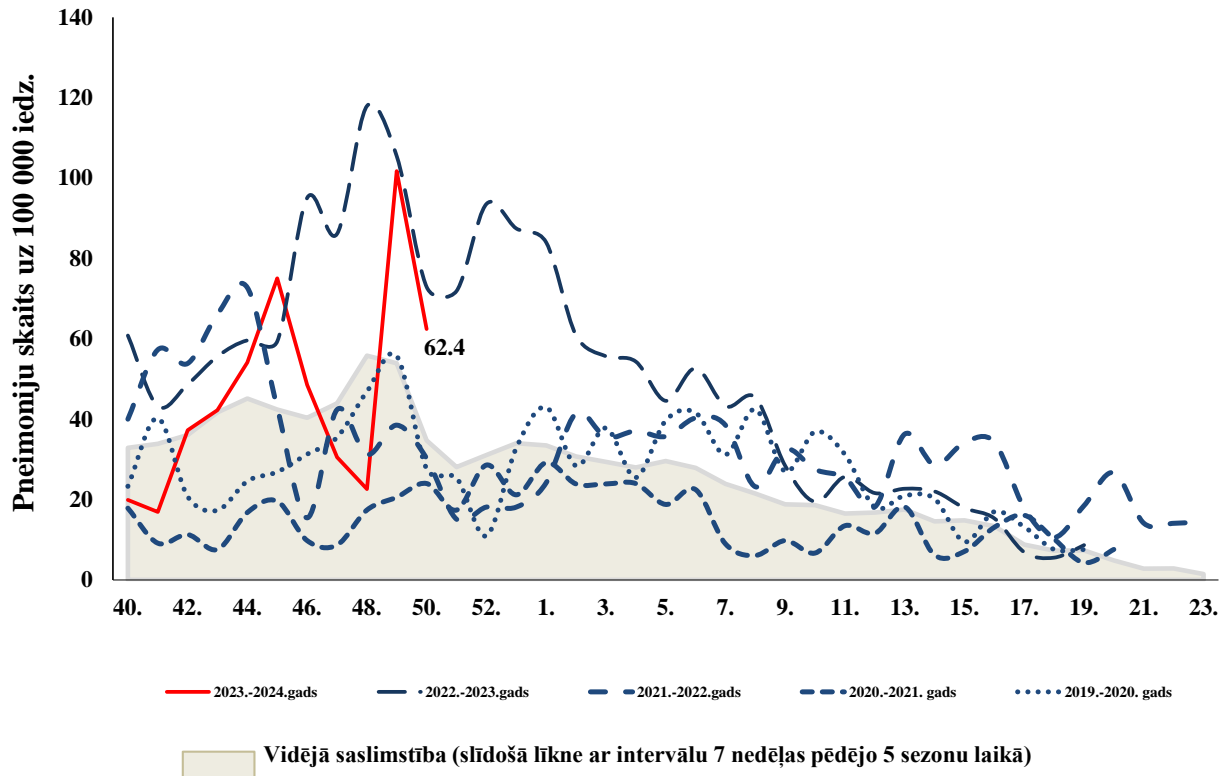
### Akūtu augšējo elpceļu infekciju (AAEI) intensitāte atsevišķās vecuma grupās

Augstāka saslimstība ar citām AAEI 49. nedēļā reģistrēta bērniem 0 – 4 gadu vecuma grupā (7324,2 gadījumi uz 100 000 iedzīvotājiem). Šajā sezonā biežāk ar akūtām augšējo elpceļu infekcijām, līdzīgi kā iepriekšējās sezonās, slimo bērni 0 – 4 gadu un 5 – 14 gadu vecuma grupā.



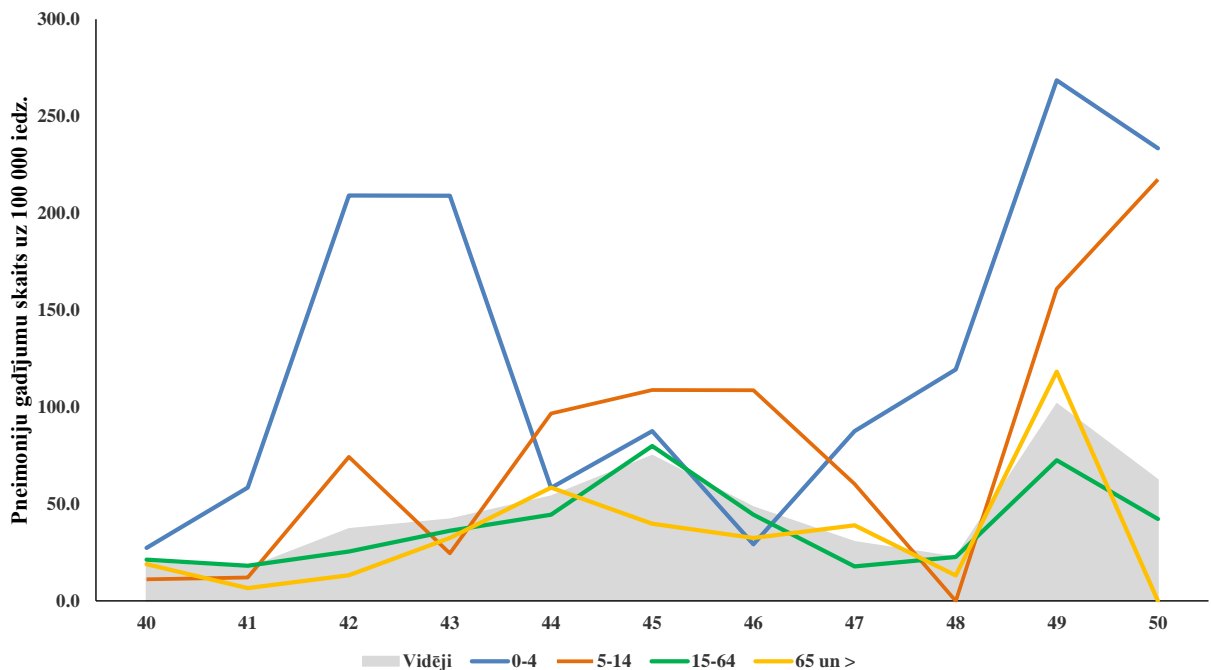
### *Pneimonijas 2023.–2024. gadā un iepriekšējās sezonās*

50. nedēļā ambulatorajās iestādēs vēršusies 45 pacienti ar pneimoniju jeb 62,4 gadījumi uz 100 000 iedzīvotājiem, salīdzinājumā ar iepriekšējo nedēļu pacientu skaits ir samazinājies (49. nedēļā – 101,7 uz 100 000 iedz.).



### *Pneimoniju intensitāte atsevišķās vecuma grupās*

50. nedēļā vēršanās ambulatorajās ārstniecības iestādēs pneimoniju gadījumos novērojams šādās vecuma grupās: 0 – 4, 5 – 14 un 15 – 64. Augstākā saslimstība ar pneimonijām 50. nedēļā reģistrēta bērniem 0 – 4 gadu vecuma grupā (233,4 gadījumi uz 100 000 iedz.).

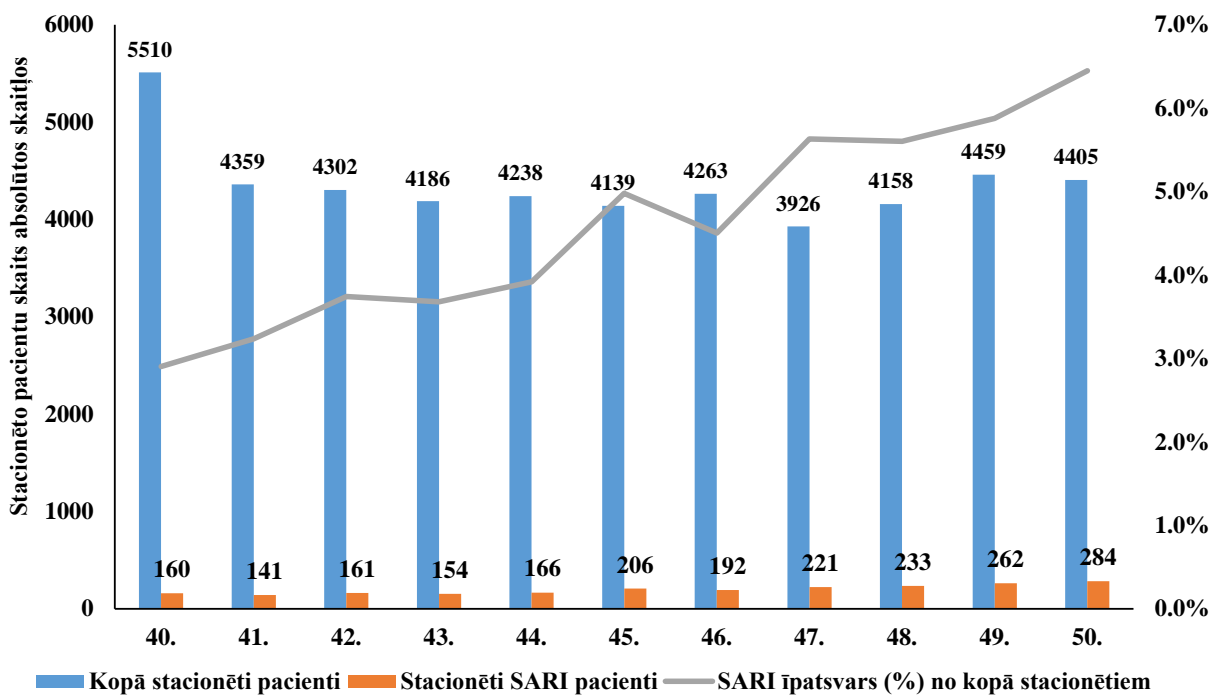


## STACIONĒTIE PACIENTI SMAGU AKŪTU RESPIRATORO INFEKCIJU (SARI) GADĪJUMOS

### *Stacionētie SARI pacienti 2023.–2024. gada sezonā*

Lai novērtētu sezonālās gripas epidēmijas smagumu, katru sezonu monitoringā tiek iesaistītas slimnīcas visās administratīvajās teritorijās. Šajā sezonā ir iesaistītas 10 slimnīcas deviņās pilsētās. Šajā sezonā slimnīcas katru nedēļu ziņos, izmantojot Stacionāro ārstniecības iestāžu resursu informācijas sistēmu (SAIRIS), un sniegti dati ir apvienoti zem SARI uzraudzības.

2023. gada 50. nedēļā 10 stacionārajās ārstniecības iestādēs stacionēti 4405 pacienti, no kuriem 284 (6,4%) bija ar SARI.

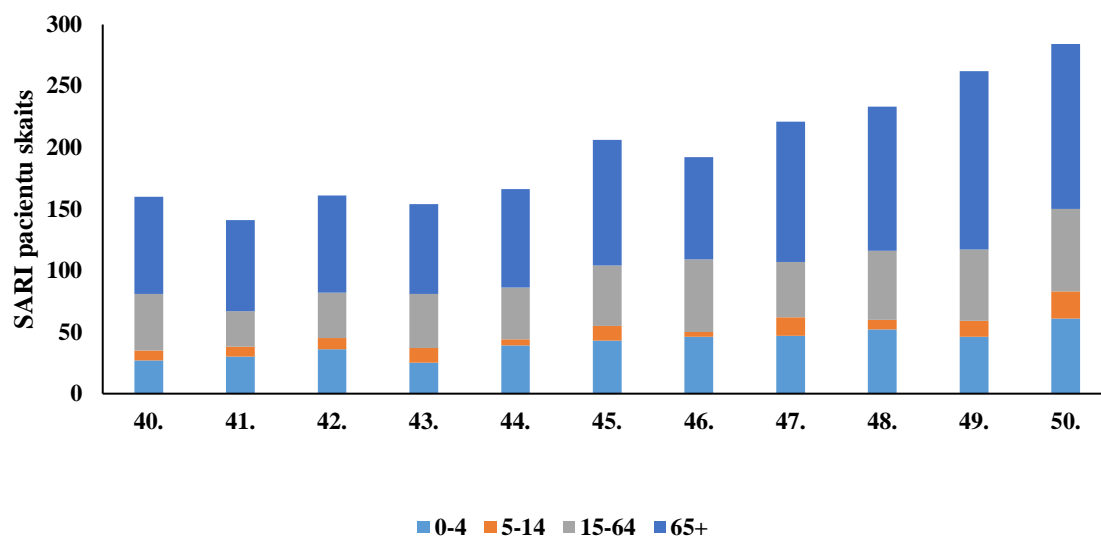


50. nedēļā stacionāros 802 pacienti tika testēti uz SARS-CoV-2, no kuriem 156 (19,5%) paraugos bija pozitīvs rezultāts, 287 pacienti tika testēti uz gripu, 26 (9,1%) gadījumos tika konstatēts pozitīvs rezultāts, 15 gadījumā tika noteikta *A tipa* gripa un 11 gadījumos *B tipa* gripa, tāpat 45 SARI pacienti tika testēti uz respiratori sincitiālo vīrusu (RSV), kur 13 (28,9%) gadījumos tika konstatēts pozitīvs rezultāts.

Nedēļas	Testēti SARI uz Gripu	Pozitīvi uz gripu	A tipa gripa	B tipa gripa	Gripas īpatsvars (%)	Testēti SARI uz SARS-CoV-2	Pozitīvi uz SARS-CoV-2	Covid-19 īpatsvars (%)	Testēti SARI uz RSV	Pozitīvi uz RSV	RSV īpatsvars (%)	Pozitīvo paraugu skaits
40.	51	0	0	0	0.0	357	16	4.5	13	0	0.0	16
41.	59	0	0	0	0.0	330	29	8.8	20	0	0.0	29
42.	77	1	1	0	1.3	402	56	13.9	11	1	9.1	58
43.	87	1	0	0	1.1	451	81	18.0	12	0	0.0	82
44.	97	6	4	0	6.2	302	39	12.9	22	0	0.0	45
45.	95	2	0	1	2.1	505	95	18.8	47	1	2.1	98
46.	170	3	3	0	1.8	641	111	17.3	61	6	9.8	120
47.	161	5	1	2	3.1	823	151	18.3	31	8	25.8	164
48.	206	8	3	4	3.9	740	91	12.3	43	4	9.3	103
49.	230	9	4	5	3.9	717	144	20.1	45	8	17.8	161
50.	287	26	15	11	9.1	802	156	19.5	45	13	28.9	195
Kopā	1520	61	31	23	4.0	6070	969	16.0	350	41	11.7	1071

### Stacionēti SARI pacienti pa vecuma grupām

Kopš sezonas sākuma kopā stacionēti 2180 SARI pacienti: 452 (20,7%) pacienti 0–4 gadu vecuma grupā, 116 (5,3%) 5–14 gadu vecuma grupā, 532 (24,4%) pacienti 15–64 gadu vecuma grupā un 1080 (49,5%) pacients vecumā virs 65 gadiem. Intensīvas terapijas nodaļā 49. nedēļā tika stacionēti 16 SARI pacienti (49. nedēļā - 10 pacienti) – 5 pacienti 15 – 64 gadu vecuma grupā un 11 pacienti vecumā virs 65 gadiem.



### VISPĀRĒJĀS UN PIRMSSKOLAS IZGLĪTĪBAS IESTĀŽU APMEKLĒJUMS

2023. gada 50. nedēļā (ceturtdien) vispārējās izglītības iestādes apmeklēja vidēji 88,0% bērnu, kas ir par 0,4% mazāk nekā 49. nedēļā. Viszemākais vispārējo izglītības iestāžu apmeklējums reģistrēts Valmierā (76,9%).

Vispārējās izglītības iestāžu apmeklējums 2023.-2024.gada epidēmiskajā sezonā											
Monitoringa pilsētas /nedēļas	Apmeklējumu īpatsvars no reģistrēto skolēnu skaita (%)										
	Daugavpils	Gulbenes novads	Jelgava	Jēkabpils	Jūrmala	Liepāja	Rēzekne	Rīga	Valmiera	Ventspils	Vidēji
40.	95.5	92.9	97.2	96.5	91.3	82.6	89.2	91.2	93.9	92.0	<b>92.3</b>
41.	90.6	94.3	98.5	88.7	89.4	88.0	89.7	89.3	92.0	91.9	<b>90.6</b>
42.	91.1	93.0	94.8	88.0	94.9	84.3	87.2	89.0	94.4	93.0	<b>90.7</b>
43.	Brīvdienas										
44.	93.2	93.4	95.0	84.3	92.8	87.8	88.0	89.5	93.4	93.2	<b>91.0</b>
45.	91.5	94.0	96.4	83.4	89.4	87.1	86.5	88.8	89.9	90.2	<b>89.5</b>
46.	91.4	91.3	93.8	90.7	88.9	84.6	85.7	85.9	91.4	89.1	<b>88.5</b>
47.	90.1	89.3	91.4	91.9	86.5	79.3	80.3	85.8	98.3	86.6	<b>87.4</b>
48.	89.1	81.0	92.0	87.3	83.6	88.9	82.3	82.8	89.3	88.5	<b>85.9</b>
49.	90.6	88.4	91.7	91.2	83.2	86.6	81.6	88.4	85.1	88.2	<b>88.3</b>
50.	91.1	89.1	93.3	91.9	84.0	89.2	87.0	85.1	76.9	90.4	<b>88.0</b>
Salīdzinājumā ar iepriekšējo nedēļu (±)	<i>0.5</i>	<i>0.7</i>	<i>1.6</i>	<i>0.7</i>	<i>0.9</i>	<i>2.6</i>	<i>5.4</i>	<i>-3.2</i>	<i>-8.2</i>	<i>2.2</i>	<i>-0.4</i>

2023. gada 50. nedēļā (ceturtdien) pirmsskolas izglītības iestādes apmeklēja vidēji 67,4% bērnu, kas ir par 0,9% vairāk nekā iepriekšējā nedēļā. Viszemākais pirmsskolas izglītības iestāžu apmeklējums reģistrēts Liepājā (60,0%), Jēkabpilī (62,0%), Jūrmalā (64,9%) un Valmierā (64,9%).

Pirmsskolas izglītības iestāžu apmeklējums 2023.-2024.gada epidēmiskajā sezonā											
Monitoringa pilsētas /nedēļas	Apmeklējumu īpatsvars no reģistrēto bērnu skaita (%)										
	Daugavpils	Gulbenes novads	Jelgava	Jēkabpils	Jūrmala	Liepāja	Rēzekne	Rīga	Valmiera	Ventspils	Vidēji
40.	70.1	63.5	81.7	58.8	66.0	78.1	82.3	75.3	86.3	71.4	<b>72.6</b>
41.	68.4	65.1	71.8	61.7	64.5	71.0	83.1	71.5	79.1	67.7	<b>69.3</b>
42.	68.9	69.8	72.2	59.3	71.1	73.1	83.1	71.8	70.1	70.0	<b>70.3</b>
43.	65.6	57.1	63.1	53.5	67.3	60.0	73.4	62.2	60.7	60.9	<b>61.9</b>
44.	71.6	81.0	71.4	65.9	65.7	66.2	81.5	74.3	72.5	69.0	<b>70.8</b>
45.	70.8	76.2	71.0	62.5	70.1	68.3	83.1	75.4	79.6	72.0	<b>72.3</b>
46.	72.8	73.8	73.9	62.2	63.7	72.6	83.1	75.0	82.5	69.0	<b>71.6</b>
47.	73.3	61.1	67.2	51.1	72.3	64.8	83.1	69.1	74.9	61.8	<b>66.4</b>
48.	71.1	61.9	60.6	55.0	64.5	61.9	80.6	69.0	68.2	62.5	<b>65.3</b>
49.	69.6	70.6	64.3	56.2	66.2	55.5	77.4	70.0	73.0	65.9	<b>66.5</b>
50.	74.5	67.5	70.5	62.0	63.7	60.0	74.2	70.0	64.9	65.9	<b>67.4</b>
Salīdzinājumā ar iepriekšējo nedēļu (±)	<i>5.0</i>	<i>-3.2</i>	<i>6.2</i>	<i>5.8</i>	<i>-2.5</i>	<i>4.6</i>	<i>-3.2</i>	<i>0.0</i>	<i>-8.1</i>	<i>-0.1</i>	<i>0.9</i>



## GRIPAS IZRAISĪTIE NĀVES GADĪJUMI

Kopš sezonas sākuma (2023. gada 40. nedēļas) nav saņemti paziņojumi par nāves gadījumiem pacientiem ar apstiprinātu gripu vai ar aizdomām par gripas infekciju.

### VIRUSOLOĢIJAS DATI

SIA "Rīgas Austrumu klīniskās universitātes slimnīca" (RAKUS) Nacionālā mikrobioloģijas references laboratorijā (NMRL) kopš sezonas sākuma (2022. gada 40. nedēļa) izmeklēti 1540 pacientu klīniskie paraugi. 2023. gada 50. nedēļā izmeklēti 142 paraugi, noteikti 4 *A tipa* gripas vīruss un 1 *B tipa* gripas vīruss. Apkaštipi noteikti 3 *A tipa* gripas vīrusiem - 1 *A/H1pdm09* apakštipi un 1 *A/H3* apakštipi, un 1 *B tipa* gripas vīrusam – 1 *B/Victoria* apakšlīnija.

50. nedēļā noteikti sekojoši respiratorie vīrusi: rinovīrusi (6), respiratori sincitiālais vīruss (RSV) (3), cilvēka metapneimovīruss (1) un sezonālie koronavīrusi (1).

#### *Izmeklēto paraugu skaits un pozitīvo paraugu skaits sadalījumā pēc patogēniem*

Nedēļas	A tipa gripa	B tipa gripa	Izmeklēto paraugu skaits	Paragripa	Izmeklēto paraugu skaits	Adenovīrusi	Izmeklēto paraugu skaits	Rinovīrusi	Izmeklēto paraugu skaits	hMPV	Izmeklēto paraugu skaits	Bokavīrusi	Izmeklēto paraugu skaits	Koronavīrusi	Izmeklēto paraugu skaits	Enterovīrusi	Izmeklēto paraugu skaits	RSV	Izmeklēto paraugu skaits	Citu ARVI pozitīvo paraugu skaits	Kopējais pozitīvo paraugu skaits
40			103		30		29	3	27		29		27		27		27	1	103	4	4
41			103	1	32	1	33	12	31		32		31		31		31	2	104	16	16
42			113		41	6	42	7	40		41		40	1	40		40	2	113	16	16
43			139	2	32	1	32	4	29		32		29		29		29	2	138	9	9
44	2		139		26		27	3	26		26		26		26		26	1	137	4	6
45	1		146		37	2	38	1	34		37		34	1	34		34	3	146	7	8
46	1		198		43	1	43	4	39		43	2	39	1	39		39	2	199	10	11
47	2		163	3	39		39	1	37		39		37	1	37		37	2	164	7	9
48	1		157	2	26	2	26	3	23		26	1	23	1	23		23	3	158	12	13
49	5		137		32	1	33	1	31		32		31		31		31	1	137	3	8
50	4	1	142		33		35	6	33	1	33		33	1	33		33	3	142	11	16
<b>Kopā</b>	<b>16</b>	<b>1</b>	<b>1540</b>	<b>8</b>	<b>371</b>	<b>14</b>	<b>377</b>	<b>45</b>	<b>350</b>	<b>1</b>	<b>370</b>	<b>3</b>	<b>350</b>	<b>6</b>	<b>350</b>	<b>0</b>	<b>350</b>	<b>22</b>	<b>1541</b>	<b>99</b>	<b>116</b>

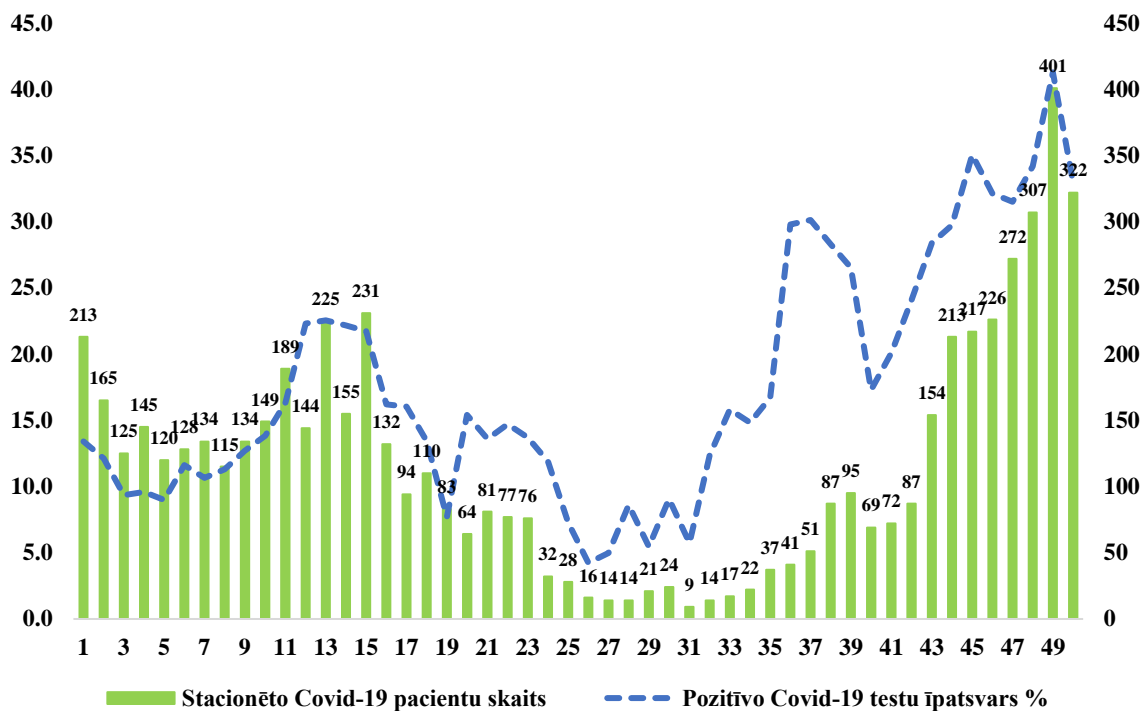
**Pozitīvo paraugu īpatsvars (%) sadalījumā pēc patogēniem**

Nedēļas	A tipa gripas īpatsvars (%)	B tipa gripas īpatsvars (%)	Gripas īpatsvars (%)	Paragripa (kopā) (%)	Adenovīrusi īpatsvars (%)	Rinovīrusi īpatsvars (%)	hMPV īpatsvars (%)	Bokavīrusi īpatsvars (%)	Koronavīrusi īpatsvars (%)	Enterovīrusi īpatsvars (%)	RSV īpatsvars (%)
<b>40.ned.</b>	0.0	0.0	0.0	0.0	0.0	11.1	0.0	0.0	0.0	0.0	1.0
<b>41.ned.</b>	0.0	0.0	0.0	3.1	3.0	38.7	0.0	0.0	0.0	0.0	1.9
<b>42.ned.</b>	0.0	0.0	0.0	0.0	14.3	17.5	0.0	0.0	2.5	0.0	1.8
<b>43.ned.</b>	0.0	0.0	0.0	6.3	3.1	13.8	0.0	0.0	0.0	0.0	1.4
<b>44.ned.</b>	1.4	0.0	1.4	0.0	0.0	11.5	0.0	0.0	0.0	0.0	0.7
<b>45.ned.</b>	0.7	0.0	0.7	0.0	5.3	2.9	0.0	0.0	2.9	0.0	2.1
<b>46.ned.</b>	0.5	0.0	0.5	0.0	2.3	10.3	0.0	5.1	2.6	0.0	1.0
<b>47.ned.</b>	1.2	0.0	1.2	7.7	0.0	2.7	0.0	0.0	2.7	0.0	1.2
<b>48.ned.</b>	0.6	0.0	0.6	7.7	7.7	13.0	0.0	4.3	4.3	0.0	1.9
<b>49.ned.</b>	3.6	0.0	3.6	0.0	3.0	3.2	0.0	0.0	0.0	0.0	0.7
<b>50.ned.</b>	2.8	0.7	3.5	0.0	0.0	18.2	3.0	0.0	3.0	0.0	2.1
<b>Kopā</b>	<b>1.0</b>	<b>0.1</b>	<b>1.1</b>	<b>2.2</b>	<b>3.7</b>	<b>12.9</b>	<b>0.3</b>	<b>0.9</b>	<b>1.7</b>	<b>0.0</b>	<b>1.4</b>

Kopējais respiratoro vīrusu pozitīvo paraugu īpatsvars sasniedz 3,0%. Salīdzinājumā ar iepriekšējo nedēļu vērojams kopējais respiratoro vīrusu pozitīvo paraugu īpatsvara pieaugums par 1,7%. Ir pieauguši rinovīrusu, cilvēka metapneimovīrusa un RSV pozitīvo paraugu īpatsvari.

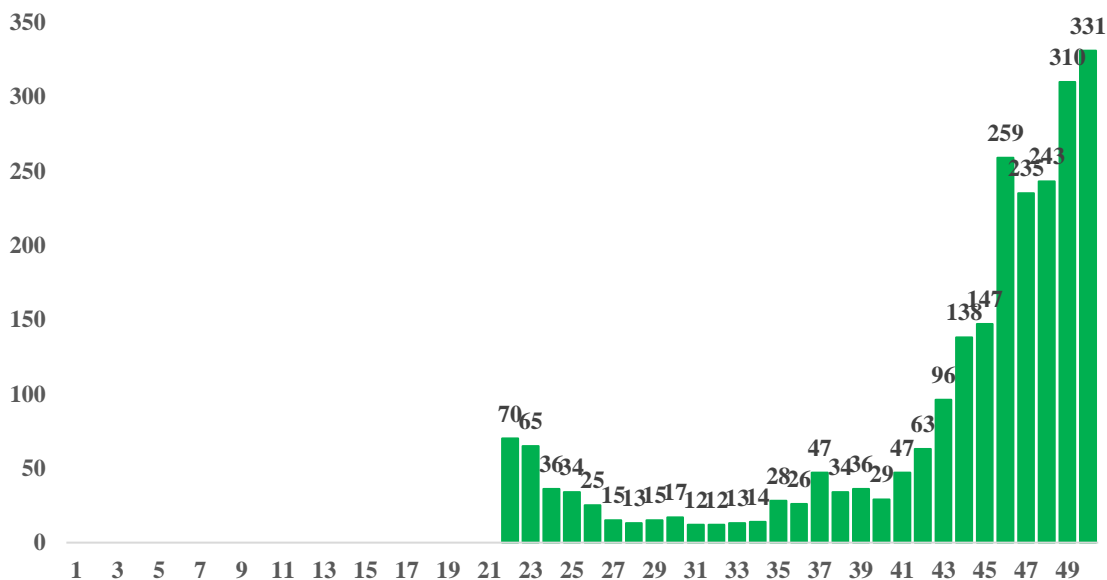
**COVID-19 INFEKCIJAS DATI**

50. nedēļā Latvijā reģistrēti 293 jauni Covid-19 gadījumi, jaunatklāto Covid-19 gadījumu skaits samazinājies par 13,6% salīdzinājumā ar iepriekšējo nedēļu. Nedēļas laikā veikti 888 tests, kas ir par 8,2% mazāk nekā 49. nedēļā. Pozitīvo testu īpatsvars bija 33,0%, kas ir par 8,3% vairāk nekā 49. nedēļā. Divu nedēļu pozitīvo testu īpatsvars – 37,1%.



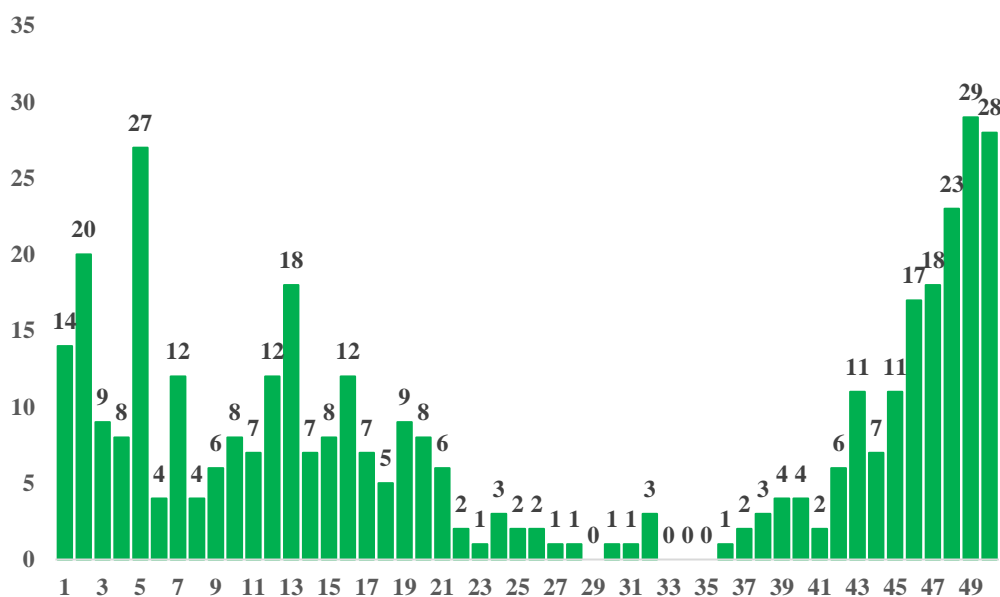
50. nedēļā stacionēti 322 pacienti ar Covid-19 infekciju (49. nedēļā – 401 pacients). Šobrīd stacionāros atrodas 650 pacienti ar Covid-19 infekciju, no tiem 331 ar Covid-19 kā pamata diagnozi. Smagā stāvoklī 50. nedēļā stacionāros bija 8 pacienti (49. nedēļā – 12 pacienti).

#### *Stacionāros esošo pacientu skaits ar Covid-19 infekciju kā pamatdiagnozi pa nedēļām*



50. nedēļā reģistrēti 28 nāves gadījumi Covid-19 pacientiem (49. nedēļā – 29 gadījumi). Sešos nāves gadījumos Covid-19 bijusi kā pamatdiagnoze.

### Mirušo Covid-19 pacientu skaits pa nedēļām



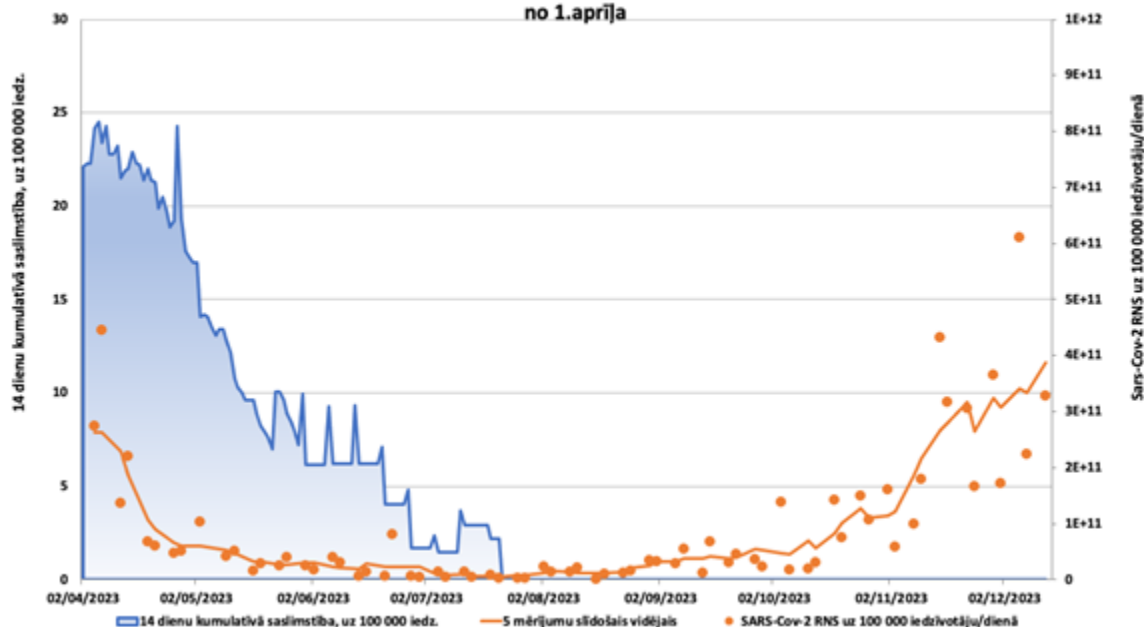
### Covid-19 notekūdeņu monitorings



Latvijas Biomedicīnas  
pētījumu un studiju centrs  
biomedicīnas pētījumi un izglītība no ģenētiskā līdz cilvēkam



### Covid-19 slimības izplatība un SARS-Cov-2 konstatācija notekūdeņos - Latvijā no 1.aprīļa



Saņemtie dati no notekūdeņu monitoringa par Covid-19 izplatību Latvijā uzrāda, ka visās pilsētās novērots SARS-CoV-2 vīrusa RNS koncentrācijas pieaugums. Lielā daļā pašvaldību un Latvijā vidēji RNS koncentrācijas ir augstākas nekā augstākās pagājušā gada ziemā, taču tā stabilizējas. Latvijā līdzīgi kā citur Eiropā dominē gan SARS-CoV-2 vīrusa Omikrona varianta

XBB.1.5 apakšlīnija, gan EG.5 paveida klātbūtne, tāpat arī tiek konstatēta Omikrona varianta BA.2.86 klātbūtne un apakšpaveids JN.1 <sup>1</sup>.

## PVO EIROPAS REĢIONA GRIPAS UZRAUDZĪBAS TĪKLA INFORMĀCIJA

### Eiropas elpceļu vīrusu uzraudzības tīkla European Respiratory Virus Surveillance Summary (ERVISS) 49. nedēļas (04.12. - 10.12.) ziņojums <sup>2</sup>

Līdz 49. nedēļai 18 valstis ziņoja par to pacientu konsultāciju rādītājiem, kuri vērsās pie ģimenes ārstiem ar augšējo elpceļu slimībām. Daudzās ES/EEZ valstīs novērojams būtisks akūtu elpceļu infekciju skaita pieaugums primārajā aprūpē.

Starp valstīm, kas sniedza datus par gripas, RSV vai SARS-CoV-2 testēšanu primārās aprūpes uzraudzības tīklā, kopējais SARS-CoV-2 pozitīvo testu īpatsvars ES/EEZ līmenī joprojām saglabājās visaugstākais – 22% (kopējo SARS-CoV-2 pozitīvo testu īpatsvara datu vispārēja pieauguma tendence ir novērota kopš 38. nedēļas). Vidējais sezonālās gripas pozitīvo testu īpatsvars bija 9% un RSV – 10%. Kopš 43. nedēļas novērojama pieaugoša tendence RSV pozitīvo paraugu īpatsvara rādītājā un kopš 45. nedēļas novērota pieaugošas tendences gripas pozitīvo paraugu īpatsvara rādītājā.

No 184 uzraudzības tīkla sezonālās gripas gadījumiem 177 bija *A tipa* gripas vīrusi un septiņi tika klasificēti kā *B tipa* gripas vīrusi. 138 *A tipa* gripas konstatētajiem gadījumiem tika noteikti apakštīpi – *A/H1pdm09* (n = 106) un *A/ H3* (n = 32) un 3 *B tipa* gripas konstatētajiem gadījumiem tika noteikta *B/Victoria* apakšlīnija.

### Kvalitatīvie rādītāji

No 19 valstīm, kas ziņoja par gripas intensitāti, piecas valstis ziņoja par bāzes līmeni, astoņas valstis ziņoja par zemu, piecas valstis ziņoja par vidēju un viena valsts par augstu gripas aktivitātes līmeni.

No 19 valstīm, kas ziņoja par gripas ģeogrāfisko izplatību, desmit valstis ziņoja par sporādisku izplatību, viena ziņoja par lokālu izplatību, divas par reģionālu un sešas par plašu gripas izplatību.

Izmaiņas salīdzinājumā ar pagājušo nedēļu liecina par intensitātes un ģeogrāfiskās izplatības palielināšanos dažās valstīs.

### Pasaules veselības organizācijas Globāla gripas uzraudzības tīkla 2023. gada 11. decembra 460. ziņojums <sup>3</sup>

Valstīm ir ieteicams uzraudzīt gripas un SARS-CoV-2 vīrusu relatīvo kopcirkulāciju integrētā uzraudzībā. Ārstiem diferenciāldiagnozē jāņem vērā gripa, īpaši augsta riska grupām, un jāpārbauda un jāārstē saskaņā ar valsts un PVO norādījumiem.

<sup>1</sup> <https://bior.lv/lv/sars-cov-2-virusa-rns-kopiju-izplatiba-latvija>

<sup>2</sup> <https://erviss.org/>

<sup>3</sup> <https://www.who.int/teams/global-influenza-programme/surveillance-and-monitoring/influenza-updates/current-influenza-update>

- Globālā mērogā gripas gadījumu skaits palielinājās, jo palielinājās mērenās klimata zonas ziemeļu puslodes daļās, tostarp Eiropas un Centrālāzijas daļā, Ziemeļamerikā, Austrumāzijā un Rietumāzijā.
- Ziemeļamerikas valstīs gripas atklāto gadījumu skaits palielinājās, un aktivitāte pārsniedza sezonālo bāzes līmeni, taču atbilst gadalaikam paredzētajam līmenim. Konstatēto gadījumu vidū dominēja *A/H1N1pdm09* gripas vīrusi. Gripai līdzīga slimība (ILI) Amerikas Savienotajās Valstīs (ASV) pieauga virs sezonālā sliekšņa, Kanādā tā ir šajā gadalaikā paredzētajā līmenī. ASV pieauga ar gripu saistīto hospitalizāciju skaits.
- Eiropā un Centrālāzijā pēdējā nedēļā gripas aktivitāte kopumā saglabājās zema, taču pēdējo nedēļu laikā tā ir pieaugusi. No četrdesmit valstīm, kas iesniedza ziņojumus, sešās ziņoja par gripas aktivitāti ar vidēju intensitāti, divpadsmit valstīs par zemu intensitāti un zem bāzes līmeņa pārējās, un četrās ziņotājās valstīs bija plaši izplatīta ģeogrāfiskā izplatība. Starp gripas dominēja *A tipa* gripas vīrusi ar līdzīgu *A(H1N1)pdm09* un *A(H3N2)* vīrusu gadījumu skaitu.
- Ziemeļāfrikā pārsvarā *A(H1N1)pdm09* gripas noteikšanas gadījumu skaits bija paaugstināts, galvenokārt dēļ gripas aktivitātes Ēģiptē.
- Austrumāzijā gripas aktivitāte turpināja palielināties galvenokārt saistībā ar aktivitāti Ķīnā un Korejas Republikā, biežāk tika konstatēti attiecīgi *A/H3N2* un *A/H1N1pdm09* gripas vīrusi.
- Rietumāzijā gripas aktivitāte joprojām bija paaugstināta dažās Arābu pussalas valstīs un saglabājās zema citās ziņotājvalstīs.
- Centrālamerikas un Karību jūras reģiona valstīs gripas aktivitāte saglabājās mērena Karību jūras reģionā, galvenokārt konstatējot *A(H1N1)pdm09* gripu, un saglabājās zema, bet palielinājās Centrālamerikā, konstatējot pārsvarā *B/Victoria* līnijas vīrusus.
- Tropiskajā Dienvidamerikā gripas aktivitāte joprojām bija zema.
- Tropiskajā Āfrikā gripas atklāšanas gadījumu skaits samazinājās Rietumāfrikā, bet palielinājās Austrumāfrikā un Vidusāfrikā. Pārsvarā dominēja *A(H3N2)* gripas vīrusi, taču tika ziņots par visiem sezonālās gripas apakštīpiem.
- Dienvidāzijā gripas aktivitāte, ko galvenokārt izraisīja *A(H1N1)pdm09* gripa, kopumā samazinājās, samazinoties Irānā (Islāma Republikā) un Indijā.
- Dienvidaustrumāzijā gripas aktivitāte, ko izraisīja visi sezonālie apakštīpi, kopumā samazinājās, tomēr Kambodžā palielinājās visu sezonālo apakštīpu gripas atklāšanas gadījumu skaits.
- Dienvidu puslodes mērenajās joslās gripas aktivitātes rādītāji bija zemā līmenī vai zem sezonālā sliekšņa vairumā ziņotāju valstu.
- Nacionālie gripas centri (NIC) un citas nacionālās gripas laboratorijas no 122 valstīm, apgabaliem vai teritorijām ziņoja par laika posmu no 2023. gada 13. novembra līdz 2023. gada 26. novembrim. Laboratorijas šajā laika posmā pārbaudīja vairāk nekā 301 639 paraugus. 36 530 bija pozitīvi attiecībā uz gripas vīrusiem, no kuriem 32 078 (87,8 %) bija *A tipa* gripas vīrusi un 4 861 (12,2 %) *B tipa* gripas vīrusi. No *A tipa* gripas vīrusiem 4861 (18,6 %) bija *A/H1N1pdm09* apakštīps un 21 327 (81,4%) bija *A/H3N2* apakštīps. No *B tipa* gripas vīrusiem, visi (2892) piederēja *B/Victoria* apakšlīnijai.

**PVO Konsultatīvās sanāksmes 2023. gada 24. februāra ziņojums  
par gripas vakcīnas sastāvu 2023.–2024. gada sezonai Ziemeļu puslodē.**

2023. gada 24. februārī notikušajā PVO Konsultatīvā sanāksmē tika apstiprināts vakcīnu sastāvs 2023.-2024. gada sezonai Ziemeļu puslodē.

PVO iesaka izmantot trīsvērtīgas vakcīnas 2023.-2024. gada gripas sezonā. Vakcīnās, kuru ražošanā tiek veikta izmantojot olas, jābūt šādiem komponentiem:

- *A/Victoria/4897/2020 (H1N1)pdm09*-līdzīgs vīruss;
- *A/Darwin/9/2021 (H3N2)*-līdzīgs vīruss;
- *B/Austria/1359417/2021 (B/Victoria lineage)*-līdzīgs vīruss un

Vakcīnās, kas tiek ražotas izmantojot šūnas jeb rekombinantās vakcīnās, jāiekļauj:

- *A/Wisconsin/67/2022 (H1N1)pdm09*-līdzīgs vīruss;
- *A/Darwin/6/2021 (H3N2)*- līdzīgs vīruss;
- *B/Austria/1359417/2021 (B/Victoria lineage)*-līdzīgs vīruss un

PVO iesaka, izmantot četrvērtīgas vakcīnas (šūnas jeb rekombinantās vakcīnās vai vakcīnas, kuru ražošanā tiek veikta izmantojot olas) 2023. - 2024. gada gripas sezonā, kā B/Yamagata cilts komponentu iekļaut tālāk norādīto:

- *B/Phuket/3073/2013 (B/Yamagata lineage)* -līdzīgs vīruss;

Pilns ziņojums par 2023. gada 24. februāra lēmumu ir publicēts PVO interneta vietnē <sup>4</sup>.

---

<sup>4</sup> <https://www.who.int/publications/m/item/recommended-composition-of-influenza-virus-vaccines-for-use-in-the-2023-2024-northern-hemisphere-influenza-season>

## PAR GRIPAS MONITORINGU

2023.–2024. gada sezonā monitoringā ir iesaistītas 44 ģimenes ārstu prakses (ĢĀP) desmit administratīvajās teritorijās – Liepāja, Ventspils (Kurzeme), Daugavpils, Rēzekne (Latgale), Jūrmala (Pierīga), Valmiera, Gulbenes novadā (Vidzeme), Jēkabpils, Jelgava (Zemgale) un Rīga.

Kopējais reģistrēto pacientu skaits atlasītajās ĢĀP – 75 404 jeb 4,0 % no Latvijas iedzīvotāju populācijas un 7,3% no monitoringa populācijas. ĢĀP katru nedēļu sniedz datus par pacientu skaitu, kas vērsušies pēc medicīniskās palīdzības ārsta praksē gripas, Covid-19, citu AAEI un pneimoniju gadījumos, norādot pacientu skaitu pa vecuma grupām: 0-4, 5-14, 15-64 un 65un> gadi. Pēc ĢĀP sniegtās informācijas tiek aprēķināta gripas izplatības intensitāte pa teritorijām un pa vecuma grupām.

Lai novērtētu sezonālās gripas epidēmijas smagumu, katru sezonu monitoringā tiek iesaistītas slimnīcas visās administratīvajās teritorijās. Šajā sezonā ir iesaistītas 10 slimnīcas deviņās pilsētās. Šajā sezonā slimnīcas katru nedēļu ziņos, izmantojot Stacionāro ārstniecības iestāžu resursu informācijas sistēmu (SAIRIS), un sniegti dati ir apvienoti zem SARI uzraudzības.

2023.-2024. gada sezonā monitoringā tiks iesaistītas 63 izglītības iestādes (30 skolas un 33 pirmsskolas) 10 administratīvajās teritorijās, kas informēs par bērnu un skolēnu apmeklējumu katru nedēļu ceturtdien.

Virusoloģijas dati par cirkulējošiem elpceļu vīrusiem tiek saņemti no SIA „Rīgas Austrumu klīniskās universitātes slimnīca” (RAKUS) Nacionālās mikrobioloģijas references laboratorijas (NMRL). Pārskatā tiek iekļauta informācija par izmeklēto klīnisko paraugu skaitu, kas tiek izmeklēti NMRL ar polimerāzes ķēdes reakcijas (RL-PĶR) un Mutliplex metodi elpceļu vīrusu noteikšanai. NMRL paraugi tiek saņemti no Rīgas stacionārajām ārstniecības iestādēm, no reģionālajām slimnīcām, kā arī no citām, ambulatorajām iestādēm..

**Materiālu sagatavoja:** SLIMĪBU PROFILAKSES UN KONTROLES CENTRA Infekcijas slimību uzraudzības un imunizācijas nodaļas epidemioloģe Kate Karolīna Tomašūna.

2023.–2024. gada sezonas AAEI un gripas monitoringa 2023. gada 50. nedēļā datus sniedza:

- 42 ģimenes ārstu prakses (reģistrēto pacientu skaits 72 085 jeb 7,0% no iedzīvotāju skaita monitoringa iekļautajās pilsētās; 3,8% no Latvijas iedzīvotāju skaita).
- 10 stacionārās ārstniecības iestādes

Izmantoti SIA Rīgas Austrumu klīniskās universitātes slimnīcas (RAKUS) Nacionālās mikrobioloģijas references laboratorijas dati un Valsts zinātniskais institūta "BIOR", Latvijas Biomedicīnas pētījumu un studiju centra un Rīgas Tehniskās universitātes notekūdeņu monitoringa dati.

**Pateicamies visiem monitoringa dalībniekiem par sniegto informāciju.**

Datu pārpublicēšana un citēšana – atsauce uz Slimību profilakses un kontroles centra “Epidemioloģijas biļetenu” ir obligāta.