



Slimību profilakses un kontroles centrs

Duntes iela 22, Rīga, LV-1005, tālr. 67501590, fakss 67501591, e-pasts [pasts@spkc.gov.lv](mailto:pasts@spkc.gov.lv)

## EPIDEMIOLOĢIJAS BIĻETENS

Nr. 3(1816)

2024. gada 17. janvārī

# Gripa, Covid-19 un citas akūtas augšējo elpceļu infekcijas 2023.– 2024. gada sezonā

## Saturs

KOPSAVILKUMS PAR 2024. GADA 2. NEDĒĻU .....	1
GRIPA UN CITAS ELPCEĻU INFEKCIJAS AMBULATORAJĀS IESTĀDĒS .....	3
STACIONĒTIE PACIENTI SMAGU AKŪTU RESPIRATORO INFEKCIJU (SARI) GADĪJUMOS .....	7
VISPĀRĒJĀS UN PIRMSSKOLAS IZGLĪTĪBAS IESTĀŽU APMEKLĒJUMS .....	9
GRIPAS IZRAISĪTIE NĀVES GADĪJUMI .....	10
VIRUSOLOĢIJAS DATI .....	10
COVID-19 INFEKCIJAS DATI .....	12
PVO EIROPAS REĢIONA GRIPAS UZRAUDZĪBAS TĪKLA INFORMĀCIJA .....	14
PAR GRIPAS MONITORINGU .....	16

## KOPSAVILKUMS PAR 2024. GADA 2. NEDĒĻU

*Saskaņā ar Ministru kabineta 2006. gada 21. novembra noteikumu Nr. 948 „Noteikumi par gripas pretepidēmijas pasākumiem”<sup>1</sup> 8.1 punktu un, balstoties uz 2024.gada 1. nedēļas monitoringa datiem, Slimību profilakses un kontroles centrs **12.01.2024. paziņoja par gripas epidēmijas sākumu.***

2024. gada 2. nedēļā (08.01. – 14.01.) informācija par pacientu skaitu, kas vērsušies ambulatorajās ārstniecības iestādēs akūtu elpceļu infekciju gadījumos, saņemta no 42 ģimenes ārstu praksēm (GĀP). Pacientu ar elpceļu infekcijām īpatsvars veido 19% no kopējā pacientu skaita, kas vērsušies ambulatorajās iestādēs 2. nedēļā (1. nedēļā – 20%).

Ar akūtu augšējo elpceļu infekcijas (turpmāk – AAEI) simptomiem kopā bija vērsušies 814 pacienti jeb vidēji 1128,5 uz 100 000 iedzīvotājiem (1. nedēļā – 1016,2 uz 100 000 iedzīvotājiem). Augstāka saslimstība ar AAEI reģistrēta bērniem 0 – 4 gadu vecuma grupā (5661,9 uz 100 000 iedz.).

<sup>1</sup>„Noteikumi par gripas pretepidēmijas pasākumiem” <https://likumi.lv/ta/id/148626-noteikumi-par-gripas-pretepidemijas-pasakumiem>

ĢĀP 2024. gada 2. nedēļā reģistrēti 111 klīniskie gripas gadījumi jeb vidēji 153,9 gadījumi uz 100 000 iedz (1. nedēļā – 77,6 uz 100 000 iedz.). Gadījumi reģistrēti Ventspilī (576,6 gadījumi uz 100 000 iedz.), Daugavpilī (221,8 uz 100 000), Rīgā (188,0 uz 100 000), Jelgavā (98,6 uz 100 000), Gulbenes novadā (62,1 uz 100 000), Jūrmalā (49,7 uz 100 000) un Jēkabpils novadā (46,6 uz 100 000). Augstākā saslimstība reģistrēta 5 – 14 gadu vecuma grupā (319,3 gadījumi uz 100 000 iedz.).

Ar pneimoniju ĢĀP vērsušies 25 pacienti jeb vidēji 22,2 pneimonijas gadījumi uz 100 000 iedzīvotājiem (1. nedēļā 34,7 uz 100 000 iedz.). Augstākā saslimstība ar pneimoniju reģistrēta bērniem 5 – 14 gadu vecuma grupā (57,0 gadījumi uz 100 000 iedz.).

Kopā saņemti ziņojumi no 10 slimnīcām par 4454 hospitalizētiem pacientiem, no kuriem 208 (4,7%) bija pacienti ar SARI (smagu akūtu respiratoru infekciju). No tiem 4 (1,9%) tika ievietoti intensīvās terapijas nodaļās (ITN). 494 pacienti slimnīcās tika testēti uz gripu, 56 (11,3%) gadījumos tika konstatēts pozitīvs rezultāts, t. sk. 47 gadījumos tika noteikta *A tipa* gripa un 6 gadījumos *B tipa* gripa. Savukārt no 646 pacientiem, kuri slimnīcās tika testēti uz SARS-CoV-2 klātbūtni, 51 (7,9%) pacientiem tika apstiprināta Covid-19 infekcija, tāpat arī 66 pacienti tika testēti uz respiratori sincitiālo vīrusu (RSV), RVS infekcija tika apstiprināta 17 (25,8%) gadījumos.

Iepriekšējā nedēļā stacionēti ar Covid-19 vīrusu inficēti 118 pacienti (1. nedēļā – 106 pacienti). Smagā stāvoklī 2. nedēļā stacionāros ārstējušies 10 Covid-19 pacienti. Reģistrēti 23 nāves gadījumi Covid-19 pacientiem (1. nedēļā - 17) vecuma grupā “50 un vairāk gadi”.

2. nedēļā vispārējās izglītības iestādes apmeklēja vidēji 89,2% reģistrēto bērnu un pirmsskolas izglītības iestādes vidēji 70,9% reģistrēto bērnu (51. nedēļā vispārējās izglītības iestādes apmeklēja 80,4% un 1. nedēļā pirmsskolas izglītības iestādes apmeklēja 53,2%).

### **Virusoloģijas dati**

SIA “Rīgas Austrumu klīniskās universitātes slimnīca” (RAKUS) Nacionālā mikrobioloģijas references laboratorijā (NMRL) 2024. gada 2. nedēļā izmeklēti 204 klīniskie paraugi. Laboratoriski gripas vīrusu klātbūtne apstiprināta 21 (10,3%) paraugā, t. sk. 19 *A tipa* gripas vīrusi un 2 *B tipa* gripas vīrusi. 21 *A tipa* gripas paraugam tika noteikti apkaštīpi – 11 A/H1pdm09 un 8 A/H3.

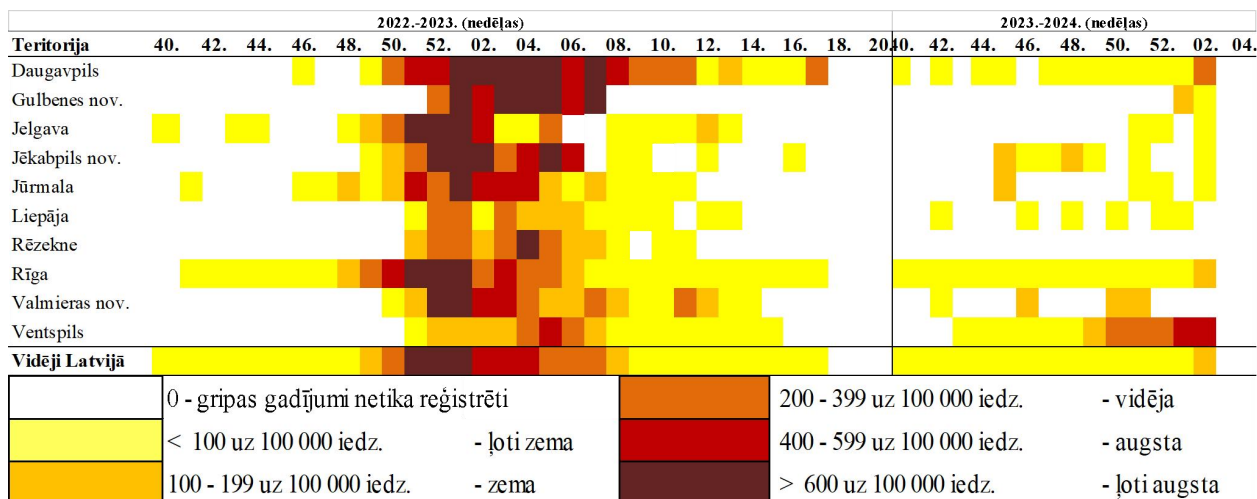
NMRL 16 gadījumos konstatēti arī šādi elpceļu vīrusi: respiratori sincitiālais vīruss (RSV) (10), adenovīrusi (2), bokavīrusi (2), rinovīrusi (1) un sezonālie koronavīrusi (1).

2. nedēļā Latvijā laboratoriski apstiprināti 112 Covid-19 gadījumi, kas ir par 18,8% mazāk nekā 1. nedēļā (138 gadījumi). Salīdzinājumā ar 1. nedēļu SARS-CoV-2 pozitīvo paraugu īpatsvars (14,4%) samazinājies par 3,5%.

## GRIPA UN CITAS ELPCEĻU INFEKCIJAS AMBULATORAJĀS IESTĀDĒS

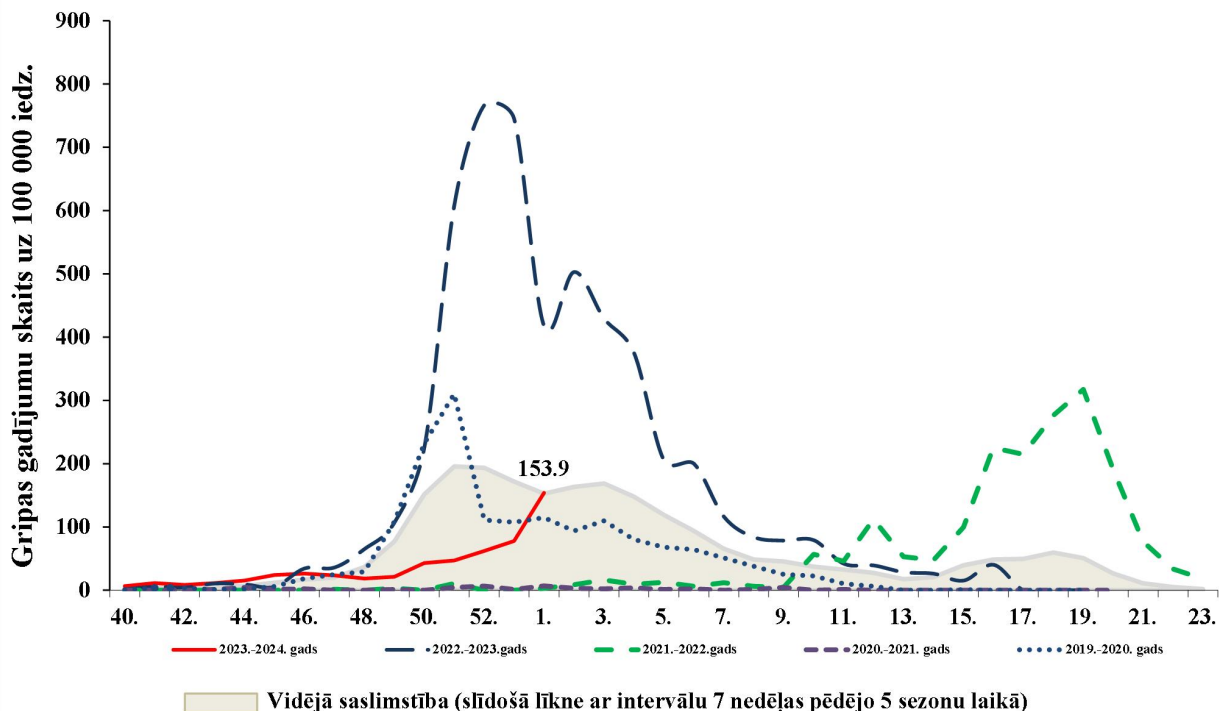
### Gripas intensitāte administratīvajās teritorijās 2022.–2023. un 2023.–2024. gada sezonā

2024. gada 2. nedēļā tika ziņots par 111 klīniskiem gripas gadījumiem jeb vidēji 153,9 gadījumi uz 100 000 iedz. Gadījumi reģistrēti Ventspilī (576,6 gadījumi uz 100 000 iedz.), Daugavpilī (221,8 uz 100 000), Rīgā (188,0 uz 100 000), Jelgavā (98,6 uz 100 000), Gulbenes novadā (62,1 uz 100 000), Jūrmalā (49,7 uz 100 000) un Jēkabpils novadā (46,6 uz 100 000).



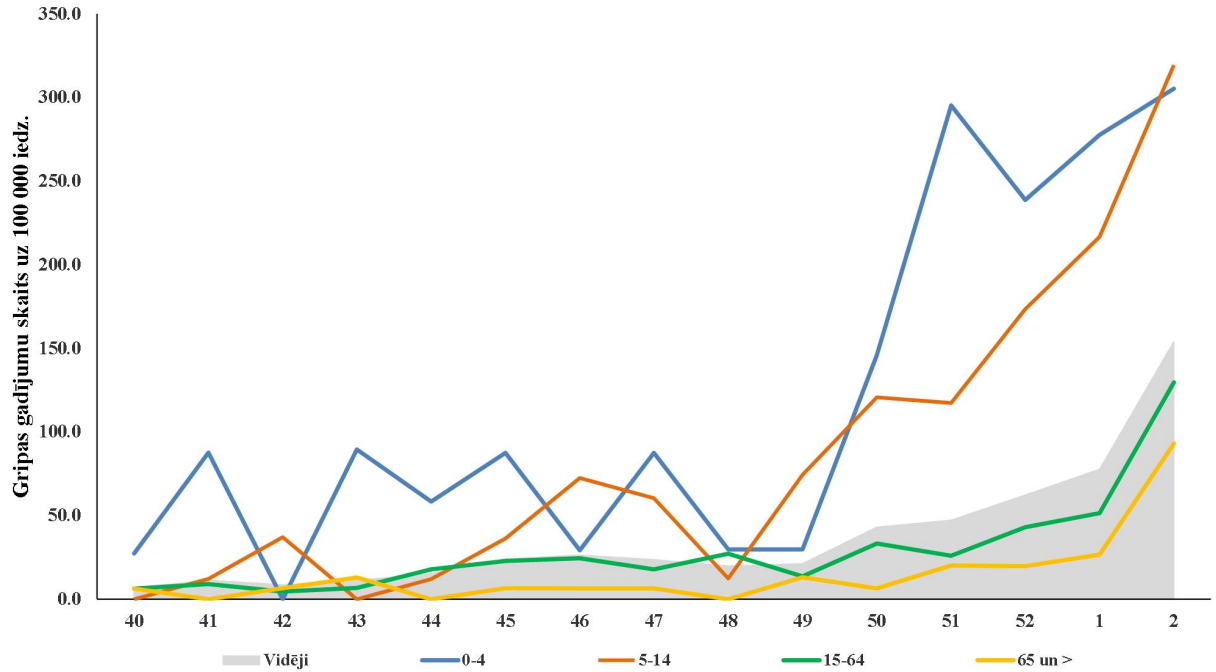
### Gripas intensitāte 2023.–2024. gadā un iepriekšējās sezonās

Kopš sezonas sākuma (2023. gada 40. nedēļa) Latvijā ĢĀP tiek reģistrēti sporādiskie klīniski apstiprinātie gripas gadījumi. Šajā periodā gripas aktivitāte ir zemāka salīdzinājumā ar iepriekšējo sezonu. Taču ir vērojama pieaugoša tendence.



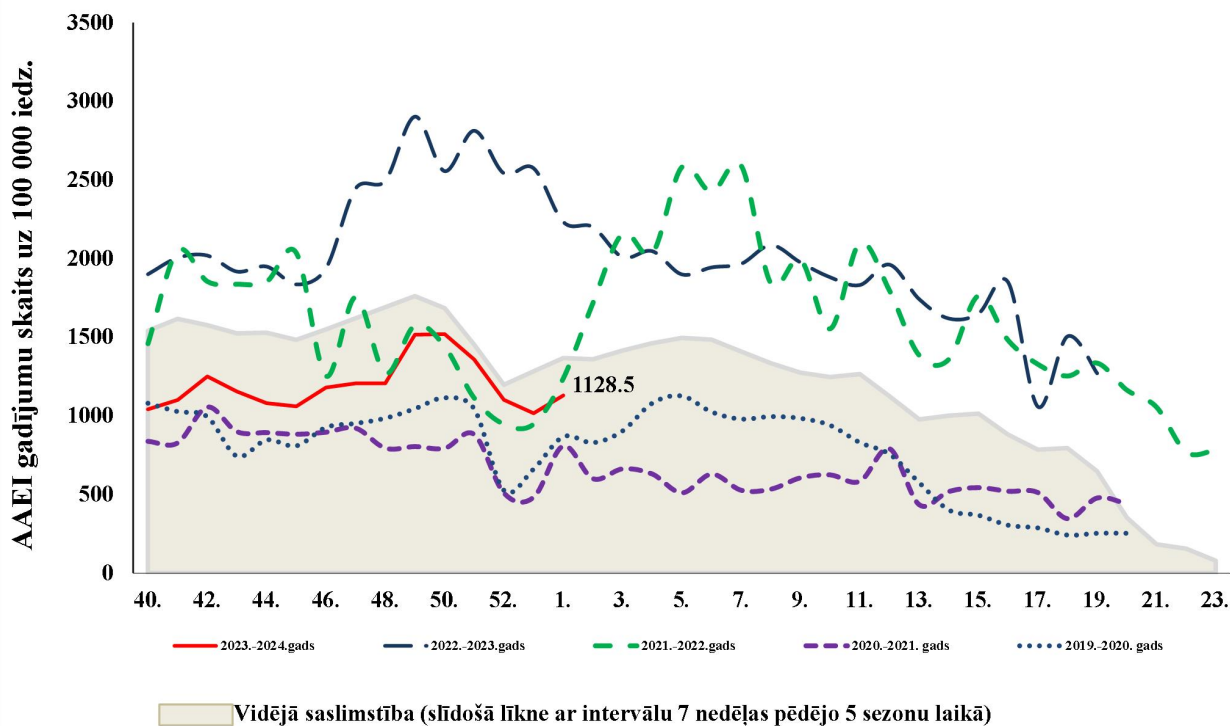
### *Gripas intensitāte atsevišķās vecuma grupās*

Kopš sezonas sākuma ģimenes ārstu praksēs reģistrēts 394 klīniskie gripas gadījumi. 2. nedēļā gripas gadījumi reģistrēti visās vecuma grupās. Lielākā gripas intensitāte reģistrēta 5 - 14 gadu vecuma grupā (319,3 gadījumi uz 100 000 iedz.).



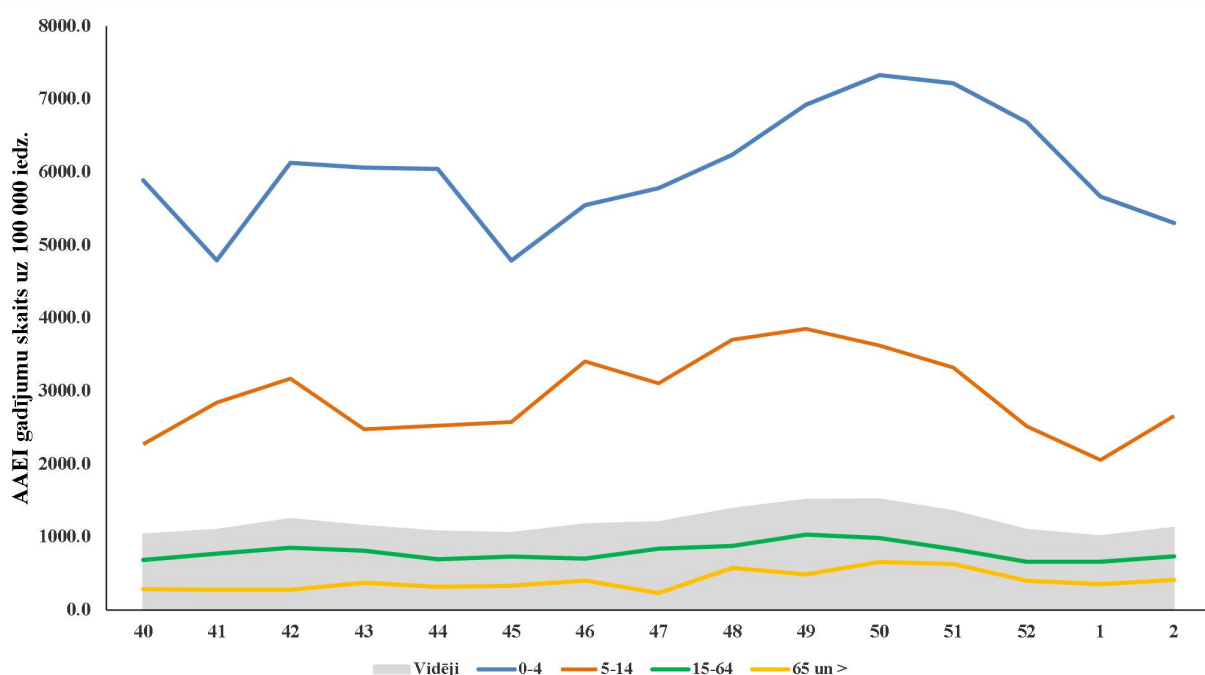
### Akūtas augšējo elpceļu infekcijas (AAEI) 2023.–2024. gadā un iepriekšējās sezonās

2024. gada 2. nedēļā pacientu vēršanās ambulatorajās ārstniecības iestādēs AAEI gadījumos ir palielinājusies, salīdzinot ar 1. nedēļu (2. nedēļā – 1128,5 uz 100 000 un 1. nedēļā – 1016,2 uz 100 000). Kopumā saslimstība ar AAEI šajā periodā novērojama zemāka kā iepriekšējās sezonā.



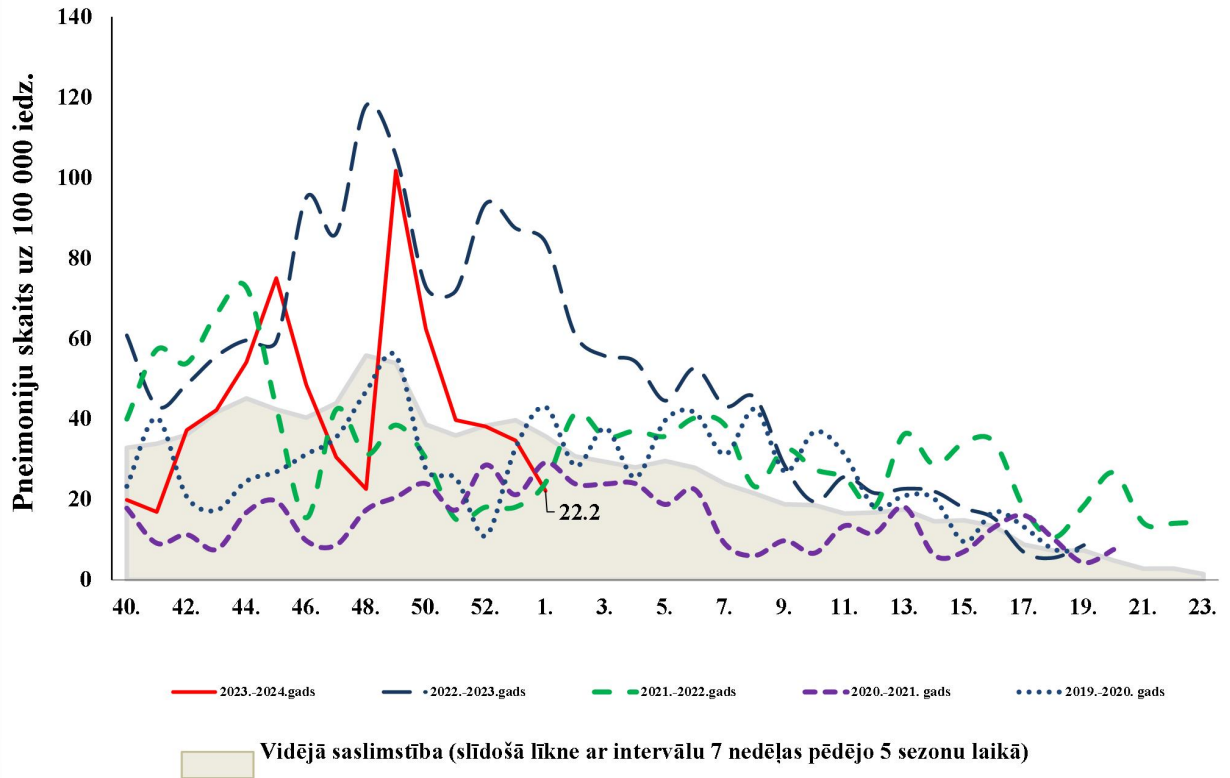
### Akūtu augšējo elpceļu infekciju (AAEI) intensitāte atsevišķās vecuma grupās

Augstāka saslimstība ar citām AAEI 1. nedēļā reģistrēta bērniem 0 – 4 gadu vecuma grupā (301,1 gadījumi uz 100 000 iedzīvotājiem). Šajā sezonā biežāk ar akūtām augšējo elpceļu infekcijām, līdzīgi kā iepriekšējās sezonās, slimo bērni 0 – 4 gadu un 5 – 14 gadu vecuma grupā.



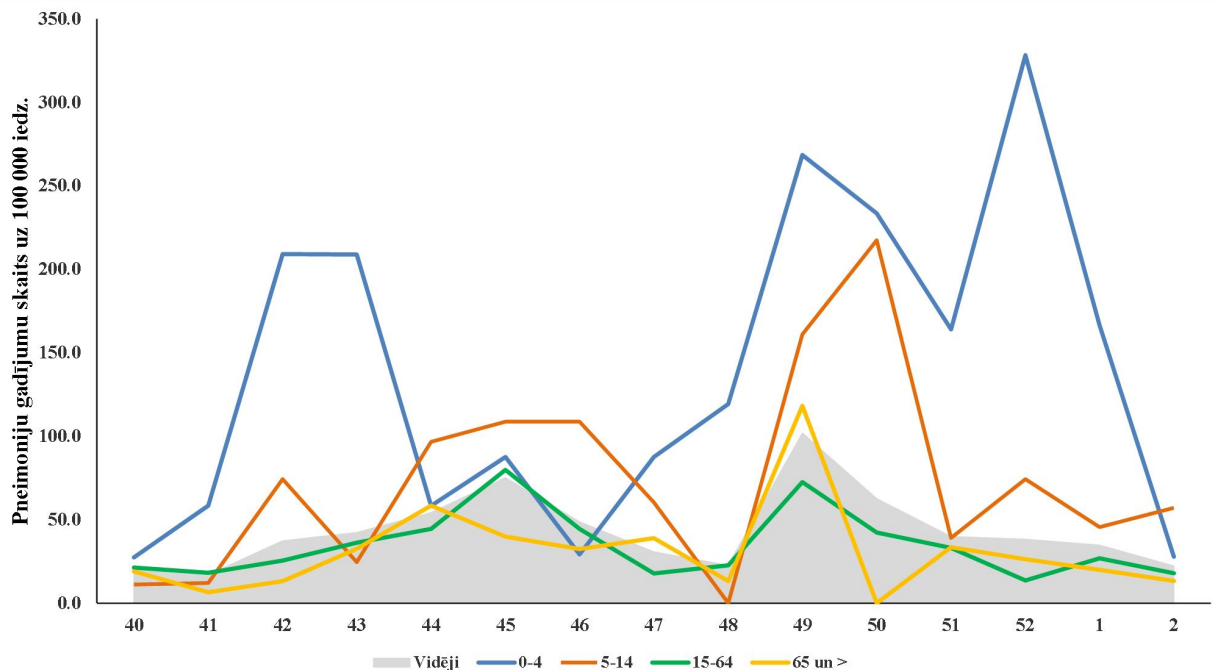
### *Pneimonijas 2023.–2024. gadā un iepriekšējās sezonās*

2. nedēļā ambulatorajās iestādēs vēršusies 16 pacienti ar pneimoniju jeb 22,2 gadījumi uz 100 000 iedzīvotājiem, salīdzinājumā ar iepriekšējo nedēļu vērojama neliela saslimstības lejupejoša tendence (1. nedēļā – 34,7 uz 100 000 iedz.).



### *Pneimoniju intensitāte atsevišķās vecuma grupās*

2. nedēļā vēršanās ambulatorajās ārstniecības iestādēs pneimoniju gadījumos novērojams visās vecuma grupās. Augstākā saslimstība ar pneimonijām 2. nedēļā reģistrēta bērniem 5 – 14 gadu vecuma grupā (57,0 gadījumi uz 100 000 iedz.).

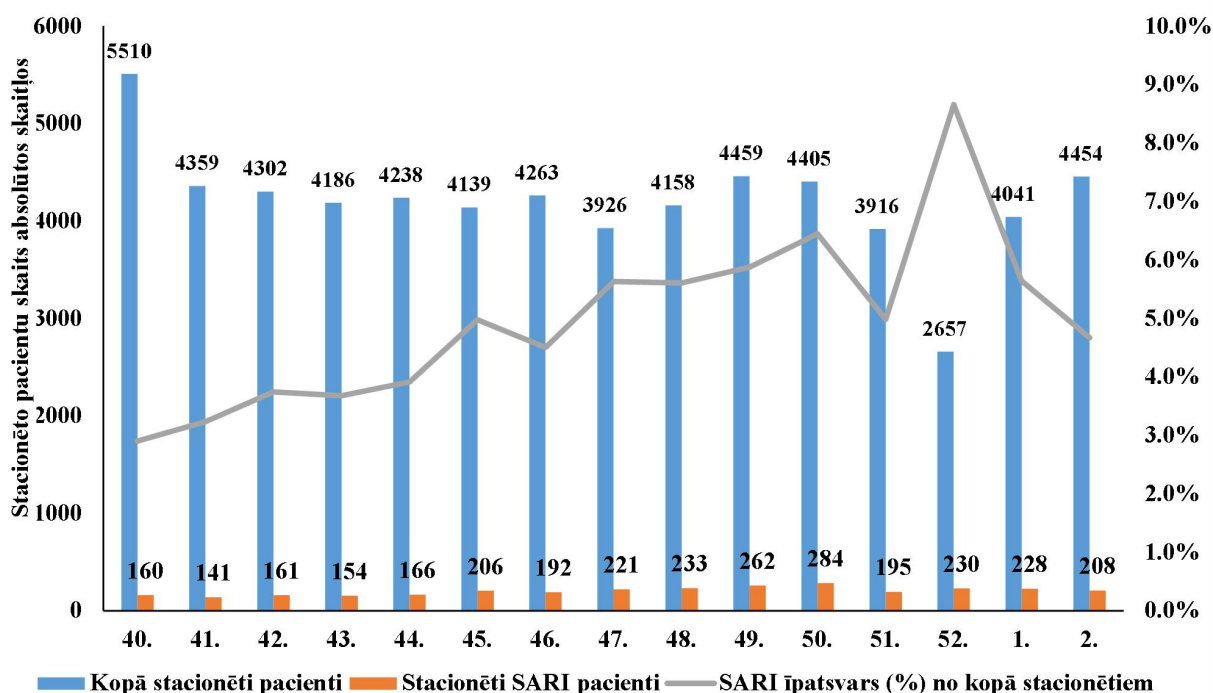


## STACIONĒTIE PACIENTI SMAGU AKŪTU RESPIRATORO INFEKCIJU (SARI) GADĪJUMOS

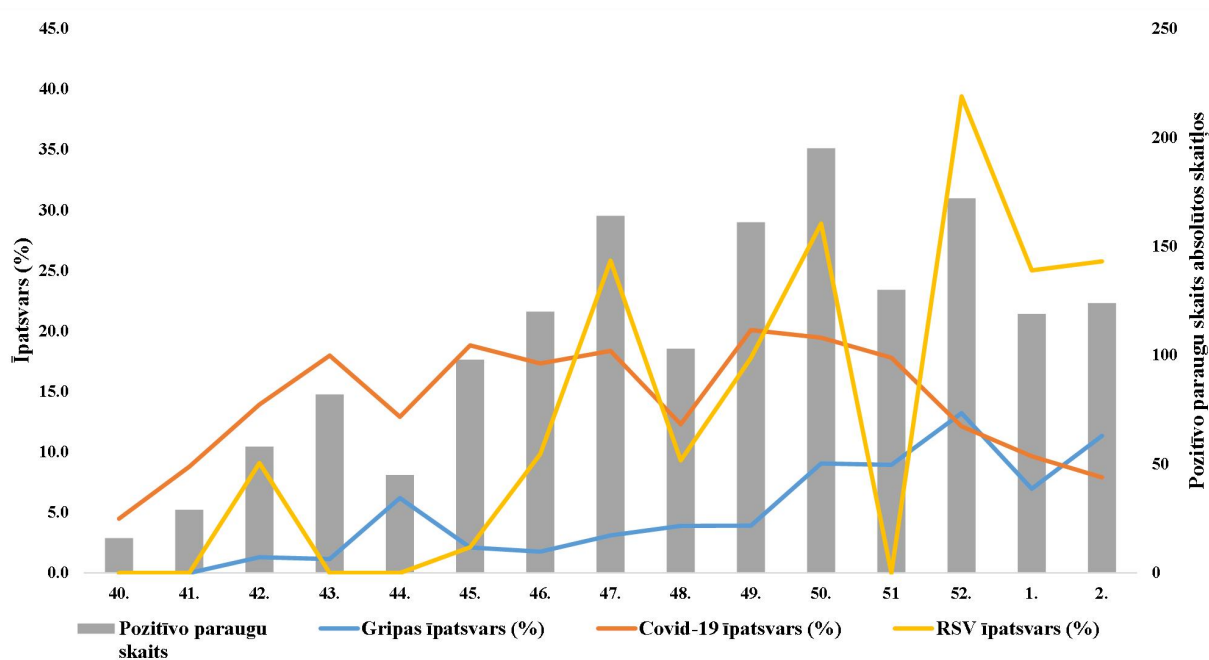
### *Stacionētie SARI pacienti 2023.–2024. gada sezonā*

Lai novērtētu sezonālās gripas epidēmijas smagumu, katru sezonu monitoringā tiek iesaistītas slimnīcas visās administratīvajās teritorijās. Šajā sezonā ir iesaistītas 10 slimnīcas deviņās pilsētās. Slimnīcas katru nedēļu ziņo par hospitalizētiem un testētiem pacientiem, izmantojot Stacionāro ārstniecības iestāžu resursu informācijas sistēmu (SAIRIS), un sniegti dati ir apvienoti zem SARI uzraudzības.

2024. gada 2. nedēļā 10 stacionārajās ārstniecības iestādēs stacionēti 4454 pacienti, no kuriem 208 (4,7%) bija ar SARI.

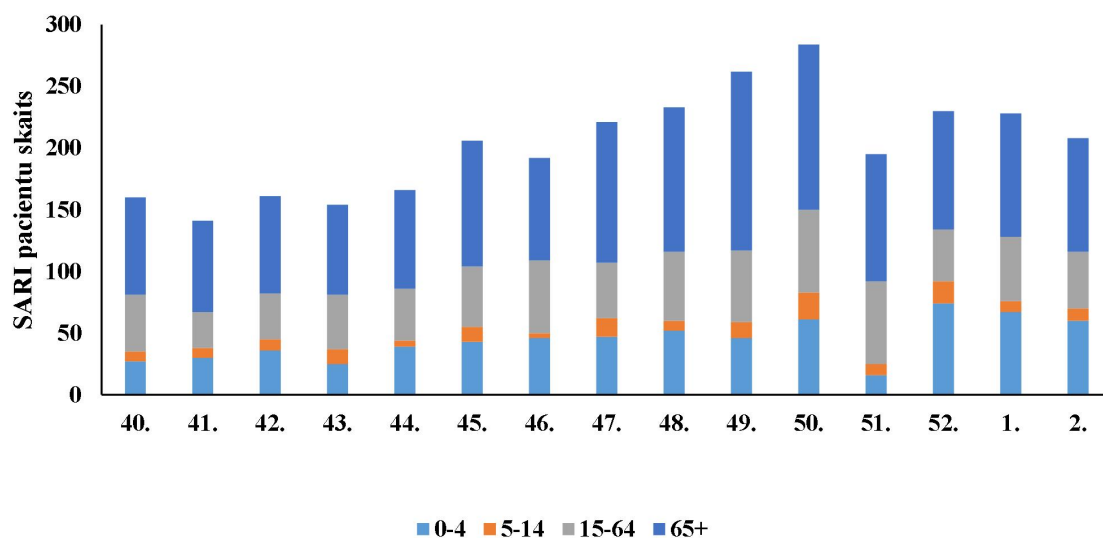


2. nedēļā stacionāros 646 pacienti tika testēti uz SARS-CoV-2, no kuriem 51 (7,9%) paraugā bija pozitīvs rezultāts, 494 pacienti tika testēti uz gripu, 56 (11,3%) gadījumos tika konstatēti pozitīvi rezultāti, 47 gadījumos tika noteikta *A tipa* gripa un 2 gadījumos *B tipa* gripa, tāpat arī 66 pacienti tika testēti uz respiratori sincitiālo vīrusu (RSV), RSV infekcija tika apstiprināta 17 (25,8%) gadījumos.



### *Stacionēti SARI pacienti pa vecuma grupām*

Kopš sezonas sākuma kopā stacionēts 3041 SARI pacients: 669 (22,0%) pacienti 0–4 gadu vecuma grupā, 162 (5,3%) 5–14 gadu vecuma grupā, 739 (24,3%) pacienti 15–64 gadu vecuma grupā un 1471 (48,4%) pacients vecumā virs 65 gadiem. Intensīvas terapijas nodaļā 2. nedēļā tika stacionēti 4 SARI pacienti (1. nedēļā - 6 pacienti) – 3 pacienti 15 – 64 gadu vecuma grupā un 1 pacients vecumā virs 65 gadiem.





## VISPĀRĒJĀS UN PIRMSSKOLAS IZGLĪTĪBAS IESTĀŽU APMEKLĒJUMS

2024. gada 2. nedēļā (ceturtdien) vispārējās izglītības iestādes apmeklēja vidēji 89,2% reģistrēto bērnu, kas ir par 8,8% vairāk kā 51. nedēļā. Zemākais apmeklējums reģistrēts Rīgā (85,8%).

Vispārējās izglītības iestāžu apmeklējums 2023.-2024.gada epidēmiskajā sezonā											
Monitoringa pilsētas /nedēļas	Apmeklējumu īpatsvars no reģistrēto skolēnu skaita (%)										
	Daugavpils	Gulbenes novads	Jelgava	Jēkabpils	Jūrmala	Liepāja	Rēzekne	Rīga	Valmiera	Ventspils	Vidēji
40.	95.5	92.9	97.2	96.5	91.3	82.6	89.2	91.2	93.9	92.0	<b>92.3</b>
41.	90.6	94.3	98.5	88.7	89.4	88.0	89.7	89.3	92.0	91.9	<b>90.6</b>
42.	91.1	93.0	94.8	88.0	94.9	84.3	87.2	89.0	94.4	93.0	<b>90.7</b>
43.	Brīvdienas										
44.	93.2	93.4	95.0	84.3	92.8	87.8	88.0	89.5	93.4	93.2	<b>91.0</b>
45.	91.5	94.0	96.4	83.4	89.4	87.1	86.5	88.8	89.9	90.2	<b>89.5</b>
46.	91.4	91.3	93.8	90.7	88.9	84.6	85.7	85.9	91.4	89.1	<b>88.5</b>
47.	90.1	89.3	91.4	91.9	86.5	79.3	80.3	85.8	98.3	86.6	<b>87.4</b>
48.	89.1	81.0	92.0	87.3	83.6	88.9	82.3	82.8	89.3	88.5	<b>85.9</b>
49.	90.6	88.4	91.7	91.2	83.2	86.6	81.6	88.4	85.1	88.2	<b>88.3</b>
50.	91.1	89.1	93.3	91.9	84.0	89.2	87.0	85.1	76.9	90.4	<b>88.0</b>
51.	89.5	87.7	92.5	91.9	88.1	87.7	83.3	83.5	94.1	89.9	<b>80.4</b>
52.	Brīvdienas										
01.	Brīvdienas										
02.	88.3	92.8	97.9	86.1	89.2	90.3	99.0	85.8	88.8	93.0	<b>89.2</b>
2. nedēļa salīdzinājumā ar 51. nedēļu (±)	-1.1	5.1	5.4	-5.8	1.1	2.6	15.7	2.4	-5.2	3.1	8.8

2024. gada 2. nedēļā (ceturtdien) pirmsskolas izglītības iestādes apmeklēja vidēji 70,9% bērnu, kas ir par 17,8% vairāk nekā iepriekšējā nedēļā. Zemais apmeklējums reģistrēts Jelgavā (66,8%), Rīgā (68,6%) un Jēkabpils novadā (69,0%).

Pirmsskolas izglītības iestāžu apmeklējums 2023.-2024.gada epidēmiskajā sezonā											
Monitoringa pilsētas /nedēļas	Apmeklējumu īpatsvars no reģistrēto bērnu skaita (%)										
	Daugavpils	Gulbenes novads	Jelgava	Jēkabpils	Jūrmala	Liepāja	Rēzekne	Rīga	Valmiera	Ventspils	Vidēji
40.	70.1	63.5	81.7	58.8	66.0	78.1	82.3	75.3	86.3	71.4	72.6
41.	68.4	65.1	71.8	61.7	64.5	71.0	83.1	71.5	79.1	67.7	69.3
42.	68.9	69.8	72.2	59.3	71.1	73.1	83.1	71.8	70.1	70.0	70.3
43.	65.6	57.1	63.1	53.5	67.3	60.0	73.4	62.2	60.7	60.9	61.9
44.	71.6	81.0	71.4	65.9	65.7	66.2	81.5	74.3	72.5	69.0	70.8
45.	70.8	76.2	71.0	62.5	70.1	68.3	83.1	75.4	79.6	72.0	72.3
46.	72.8	73.8	73.9	62.2	63.7	72.6	83.1	75.0	82.5	69.0	71.6
47.	73.3	61.1	67.2	51.1	72.3	64.8	83.1	69.1	74.9	61.8	66.4
48.	71.1	61.9	60.6	55.0	64.5	61.9	80.6	69.0	68.2	62.5	65.3
49.	69.6	70.6	64.3	56.2	66.2	55.5	77.4	70.0	73.0	65.9	66.5
50.	74.5	67.5	70.5	62.0	63.7	60.0	74.2	70.0	64.9	65.9	67.4
51.	75.6	69.0	70.1	65.9	68.5	55.7	81.5	69.6	64.9	65.0	67.6
52.	52.3	48.4	30.3	33.4	53.3	21.7	55.6	34.7	28.4	31.5	36.2
01.	62.7	43.7	48.1	40.7	55.3	50.0	68.5	54.5	47.9	52.9	53.2
02.	73.3	72.2	66.8	69.0	70.1	73.1	84.7	68.6	79.1	70.9	70.9
Salīdzinājumā ar iepriekšējo nedēļu (±)	10.6	28.6	18.7	28.3	14.7	23.1	16.1	14.0	31.3	18.0	17.8

### GRIPAS IZRAISĪTIE NĀVES GADĪJUMI

Kopš sezonas sākuma (2023. gada 40. nedēļas) nav saņemti paziņojumi par nāves gadījumiem pacientiem ar apstiprinātu gripu vai ar aizdomām par gripas infekciju.

### VIRUSOLOĢIJAS DATI

SIA "Rīgas Austrumu klīniskās universitātes slimnīca" (RAKUS) Nacionālā mikrobioloģijas referenču laboratorijā (NMRL) kopš sezonas sākuma (2022. gada 40. nedēļā) izmeklēti 2386 pacientu klīniskie paraugi. 2024. gada 2. nedēļā izmeklēti 204 paraugi, noteikti 19 *A tipa* gripas vīrusi un 2 *B tipa* gripas vīrusi. 21 *A tipa* gripas paraugam tika noteikti apkaštīpi – 11 *A/H1pdm09* un 8 *A/H3*.

2. nedēļā noteikti sekojoši respiratorie vīrusi: respiratori sincitiālais vīruss (RSV) (10), adenovīrusi (2), bokavīrusi (2), rinovīrusi (1) un sezonālie koronavīrusi (1).

*Izmeklēto paraugu skaits un pozitīvo paraugu skaits sadalījumā pēc patogēniem*

Nedēļas	A tipa gripa	B tipa gripa	Izmeklēto paraugu skaits	Paragripa	Izmeklēto paraugu skaits	Adenovīrusi	Izmeklēto paraugu skaits	Rinovīrusi	Izmeklēto paraugu skaits	hMPV	Izmeklēto paraugu skaits	Bokavīrusi	Izmeklēto paraugu skaits	Koronavīrusi	Izmeklēto paraugu skaits	Enterovīrusi	Izmeklēto paraugu skaits	RSV	Izmeklēto paraugu skaits	Citu ARVI pozitīvo paraugu skaits	Kopējais pozitīvo paraugu skaits
40			103		30		29	3	27		29		27		27		27	1	103	4	4
41			103	1	32	1	33	12	31		32		31		31		31	2	104	16	16
42			113		41	6	42	7	40		41		40	1	40		40	2	113	16	16
43			139	2	32	1	32	4	29		32		29		29		29	2	138	9	9
44	2		139		26		27	3	26		26		26		26		26	1	137	4	6
45	1		146		37	2	38	1	34		37		34	1	34		34	3	146	7	8
46	1		198		43	1	43	4	39		43	2	39	1	39		39	2	199	10	11
47	2		163	3	39		39	1	37		39		37	1	37		37	2	164	7	9
48	1		157	2	26	2	26	3	23		26	1	23	1	23		23	3	158	12	13
49	5		137		32	1	33	1	31		32		31		31		31	1	137	3	8
50	4	1	142		33		35	6	33	1	33		33	1	33		33	3	142	11	16
51	13	2	225		31	3	31	3	28		31		28		28		28	7	226	13	28
52	16		213		30		30	2	27	1	29		27		27		27	11	215	14	30
1	18	3	204		32	1	33		19		32		19		19		19	7	207	8	29
2	19	2	204		42	2	44	1	41		42	2	41	1	41		41	10	203	16	37
Kopā	82	8	2386	8	506	20	515	51	465	2	504	5	465	7	465	0	465	57	2392	150	240

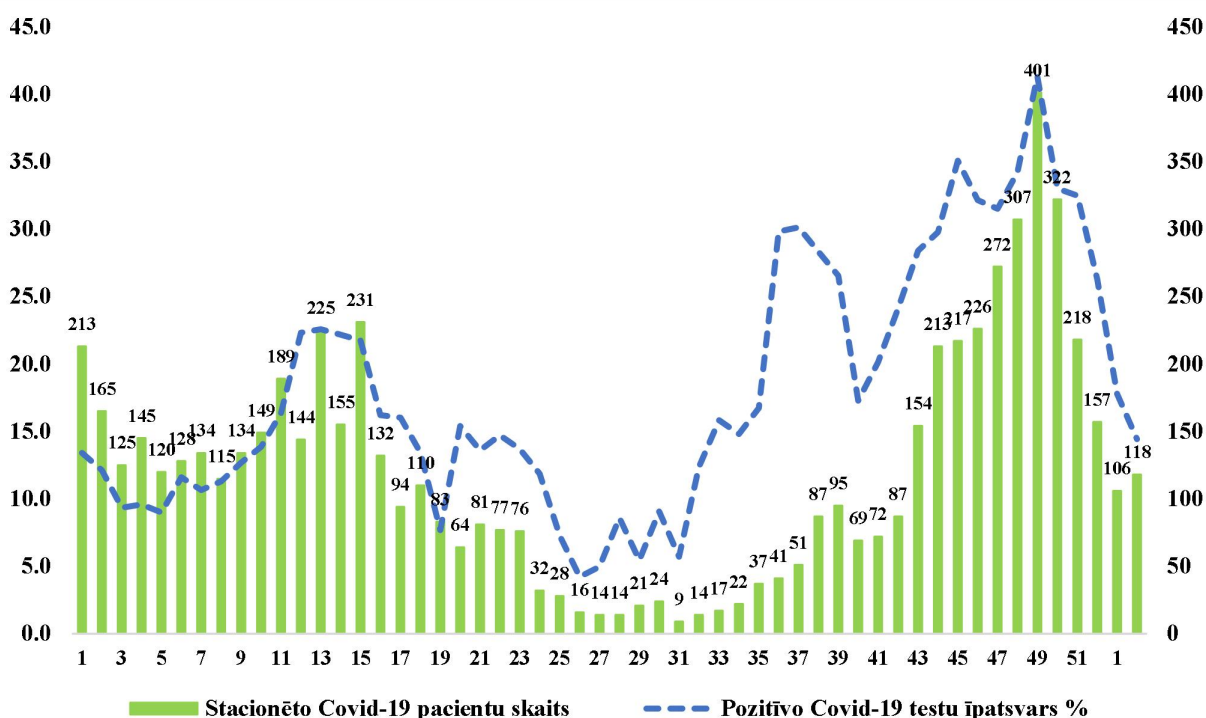
*Pozitīvo paraugu īpatsvars (%) sadalījumā pēc patogēniem*

Nedēļas	A tipa gripas īpatsvars (%)	B tipa gripas īpatsvars (%)	Gripas īpatsvars (%)	Paragripa (kopā) (%)	Adenovīrusi īpatsvars (%)	Rinovīrusi īpatsvars (%)	hMPV īpatsvars (%)	Bokavīrusi īpatsvars (%)	Koronavīrusi īpatsvars (%)	Enterovīrusi īpatsvars (%)	RSV īpatsvars (%)
40.ned.	0.0	0.0	0.0	0.0	0.0	11.1	0.0	0.0	0.0	0.0	1.0
41.ned.	0.0	0.0	0.0	3.1	3.0	38.7	0.0	0.0	0.0	0.0	1.9
42.ned.	0.0	0.0	0.0	0.0	14.3	17.5	0.0	0.0	2.5	0.0	1.8
43.ned.	0.0	0.0	0.0	6.3	3.1	13.8	0.0	0.0	0.0	0.0	1.4
44.ned.	1.4	0.0	1.4	0.0	0.0	11.5	0.0	0.0	0.0	0.0	0.7
45.ned.	0.7	0.0	0.7	0.0	5.3	2.9	0.0	0.0	2.9	0.0	2.1
46.ned.	0.5	0.0	0.5	0.0	2.3	10.3	0.0	5.1	2.6	0.0	1.0
47.ned.	1.2	0.0	1.2	7.7	0.0	2.7	0.0	0.0	2.7	0.0	1.2
48.ned.	0.6	0.0	0.6	7.7	7.7	13.0	0.0	4.3	4.3	0.0	1.9
49.ned.	3.6	0.0	3.6	0.0	3.0	3.2	0.0	0.0	0.0	0.0	0.7
50.ned.	2.8	0.7	3.5	0.0	0.0	18.2	3.0	0.0	3.0	0.0	2.1
51.ned.	5.8	0.9	6.7	0.0	9.7	10.7	0.0	0.0	0.0	0.0	3.1
52.ned.	7.5	0.0	7.5	0.0	0.0	7.4	3.4	0.0	0.0	0.0	5.1
01.ned.	8.8	1.5	10.3	0.0	3.0	0.0	0.0	0.0	0.0	0.0	3.4
2.ned.	9.3	1.0	10.3	0.0	4.5	2.4	0.0	4.9	2.4	0.0	4.9
Kopā	3.4	0.3	3.8	1.6	3.9	11.0	0.4	1.1	1.5	0.0	2.4

2. nedēļā kopējais respiratoro vīrusu pozitīvo paraugu īpatsvars sasniedz 3,6%. Salīdzinājumā ar iepriekšējo nedēļu vērojams kopējais respiratoro vīrusu pozitīvo paraugu īpatsvara pieaugums par 1,2%. Gripas vīrusu īpatsvars sasniedz 10,3% (21/204) un salīdzinājumā ar 1. nedēļu palika nemainīgs (1.nedēļā – 10,3%).

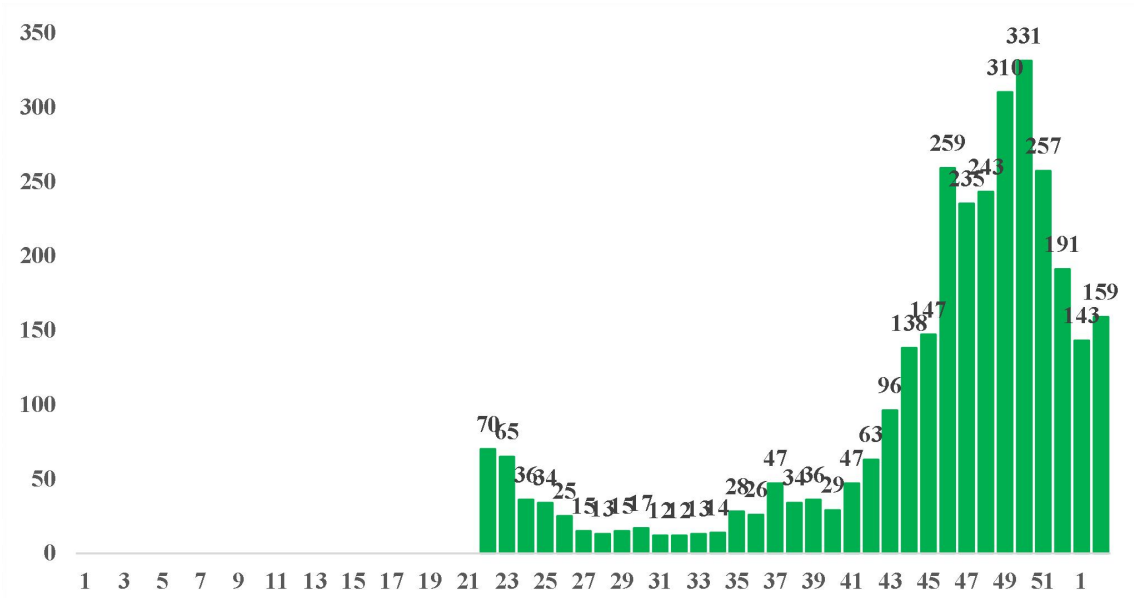
### COVID-19 INFEKCIJAS DATI

2. nedēļā Latvijā reģistrēti 112 jauni Covid-19 gadījumi, jaunatklāto Covid-19 gadījumu skaits samazinājies par 18,8% salīdzinājumā ar iepriekšējo nedēļu. Nedēļas laikā veikti 777 testi, kas ir par 0,1% vairāk nekā 1. nedēļā. Pozitīvo testu īpatsvars sasniedza 14,4%, kas ir par 3,4% mazāk nekā 1. nedēļā.



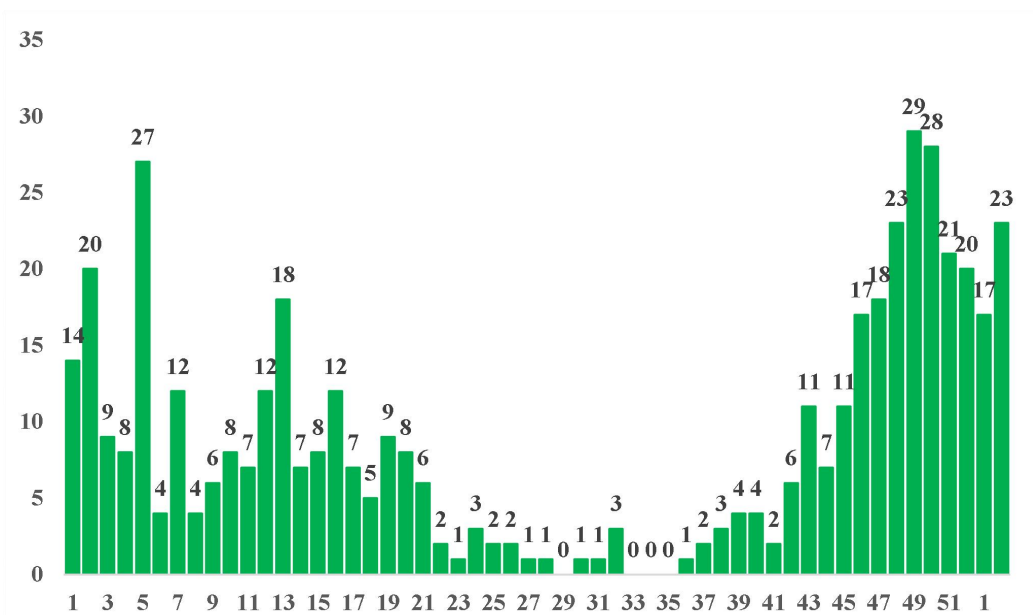
2. nedēļā stacionēti 118 pacienti ar Covid-19 infekciju (2. nedēļā – 106 pacienti). Šobrīd stacionāros atrodas 280 pacienti ar Covid-19 infekciju, no tiem 159 ar Covid-19 kā pamata diagnozi. Smagā stāvoklī 2. nedēļā stacionāros bija 10 pacienti (1. nedēļā – 7 pacienti).

*Stacionāros esošo pacientu skaits ar Covid-19 infekciju kā pamatdiagnozi pa nedēļām*

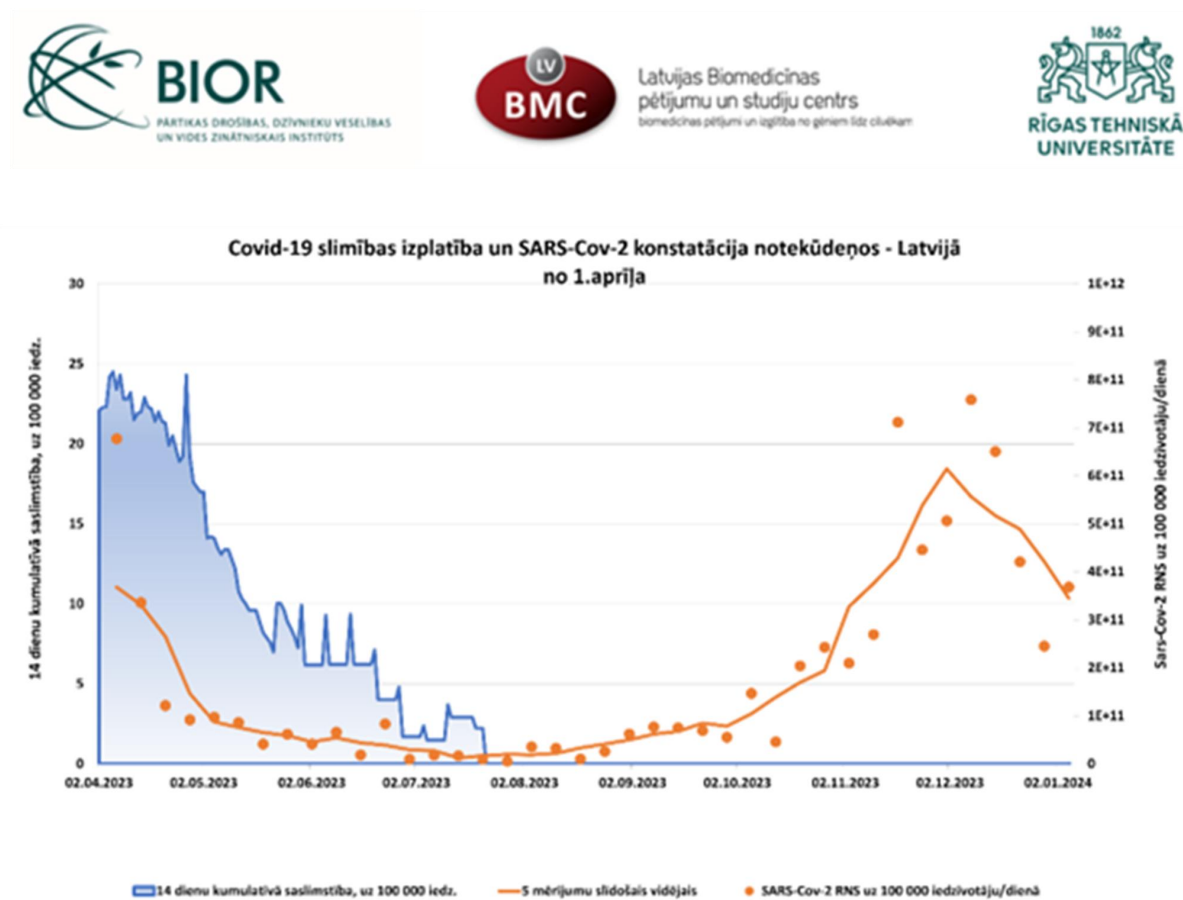


2. nedēļā reģistrēti 23 nāves gadījums Covid-19 pacientiem (1. nedēļā – 17 gadījumi). 3 nāves gadījumos Covid-19 bijusi kā pamatdiagnoze.

*Mirušo Covid-19 pacientu skaits pa nedēļām*



## Covid-19 notekūdeņu monitorings



Saņemtie dati no notekūdeņu monitoringa par Covid-19 izplatību Latvijā uzrāda, ka Latvijā kopumā RNS koncentrācija samazinās vai stabilizējas (atkarībā no pilsētas). Situācija pilsētās ir ļoti atšķirīga. Visā Latvijas teritorijā ir izplatījies SARS-CoV-2 vīrusa Omikrona variants HV.1. HV.1 ir atvasināts no EG.5 (Eris) un ir ļoti līdzīgs tam. ASV HV.1 palika dominējošais celms līdz decembra vidum, kad to apsteidza JN.1, kas ir BA.2.86 (Pirola) atzars. Tāpat arī tiek konstatēta EG.5 paveida klātbūtne, kā arī Omikrona varianta BA.2.86 klātbūtne un apakšpaveids JN.1 <sup>2</sup>. Šobrīd novērojama mutāciju savstarpēja cīņa, tomēr kopskatā JN.1 ieņem arvien stabilāku vietu un lielā daļā pilsētu ir prevalējošs.

## PVO EIROPAS REĢIONA GRIPAS UZRAUDZĪBAS TĪKLA INFORMĀCIJA

### Eiropas elpceļu vīrusu uzraudzības tīkla European Respiratory Virus Surveillance Summary (ERVISS) 1. nedēļas (01.01. - 07.12.) ziņojums <sup>3</sup>

1. nedēļā 20 valstis ziņoja par to pacientu konsultāciju rādītājiem, kuri vērsās pie ģimenes ārstiem ar augšējo elpceļu slimībām. Daudzās ES/EEZ valstīs novērojams būtisks akūtu elpceļu infekciju skaita pieaugums primārajā aprūpē un lielākā daļa ES/EEZ valstu ziņo par gripas aktivitāti virs bāzes līmeņa.

Starp valstīm, kas sniedza datus par gripas, RSV vai SARS-CoV-2 testēšanu primārās aprūpes uzraudzības tīklā, kopējais gripas pozitīvo testu īpatsvars ES/EEZ līmenī bija

<sup>2</sup> <https://bior.lv/lv/sars-cov-2-virusa-rns-kopiju-izplatiba-latvija>

<sup>3</sup> <https://erviss.org/>

visaugstākais – 26%. Tomēr 1. nedēļā visu trīs patogēnu testu skaits bija zems, kas nav nekas neparasts svētku periodā, kad valsts līmenī testēšana un ziņošana vēsturiski samazinās.

No 593 uzraudzības tīklā konstatētiem sezonālās gripas gadījumiem 529 bija *A tipa* gripas vīrusi un 12 tika klasificēti kā *B tipa* gripas vīrusi. 414 (78%) *A tipa* gripas konstatētajiem gadījumiem tika noteikti apakštīpi – *A/H1pdm09* (n=334, 81%) un *A/ H3* (n = 80, 19%) un 4 *B tipa* gripas konstatētajiem gadījumiem tika noteikta *B/Victoria* apakšlīnija.

### Kvalitatīvie rādītāji

No 22 valstīm, kas ziņoja par gripas intensitāti, 11 valstis ziņoja par zemu, 5 valstis ziņoja par vidēju un četras valstis par augstu gripas aktivitātes līmeni.

No 21 valsts, kas ziņoja par gripas ģeogrāfisko izplatību, trīs valstis ziņoja par sporādisku gripas izplatību, trīs par lokālu, divas par reģionālu un 14 par plašu gripas izplatību.

### Pasaules veselības organizācijas Globāla gripas uzraudzības tīkla 2024. gada 8. janvāra 462. ziņojums <sup>4</sup>

Valstīm ir ieteicams uzraudzīt gripas un SARS-CoV-2 vīrusu relatīvo kopcirkulāciju integrētā uzraudzībā. Ārstiem diferenciāldiagnozē jāņem vērā gripa, īpaši augsta riska grupām, un jāpārbauda un jāārstē saskaņā ar valsts un PVO norādījumiem.

- Globālā mērogā gripas gadījumu skaits palielinājās, jo pieauga gripas gadījumu skaits mērenās klimata zonas ziemeļu puslodes daļās, tostarp Eiropas, Centrālāzijas un Ziemeļamerikas daļās.
- Ziemeļamerikas valstīs gripas aktivitāte turpināja pieaugt un bija tuvu šajā gadalaikā gaidītajam līmenim. Pēdējo nedēļu laikā ir pieaudzis gripas hospitalizāciju skaits. Konstatēto gadījumu vidū dominēja *A/H1pdm09* gripas vīrusi.
- Eiropā un Centrālāzijā nedēļā, kas beidzās 2023. gada 31. decembrī, gripas aktivitāte kopumā strauji pieauga virs 10% epidēmijas sliekšņa. No 31 ziņotājvalsts gripas aktivitāte bija ļoti augsta intensitāte vienā, augsta intensitāte divās, vidēja intensitāte deviņās, zema intensitāte 14 valstīs un zem bāzes līmeņa pārējās, un ģeogrāfiskā izplatība bija plaši izplatīta 15 no 30 ziņotajām valstīm. Strauji pieauga gripas hospitalizāciju un intensīvās terapijas nodaļas (ICU) uzņemšana. *A tipa* gripas vīruss dominēja uzraudzības tīkla primārās un sekundārās aprūpes iestādēs, primārās aprūpes iestādēs dominēja *A/H1pdm09* vīrusi, bet sekundārās aprūpes iestādēs dominēja *A/H3* vīrusi.
- Ziemeļāfrikā galvenokārt *A/H1pdm09* gripas noteikšanas gadījumu skaits Alžīrijā turpināja palielināties, un *A/H1pdm09* un *B tipa* vīrusu noteikšanas gadījumu skaits Ēģiptē samazinājās.
- Austrumāzijā gripas aktivitāte turpināja palielināties galvenokārt saistībā ar aktivitāti Ķīnā un Korejas Republikā.
- Rietumāzijā gripas aktivitāte joprojām tika reģistrēta dažās Arābijas pussalas valstīs un saglabājās zema citās ziņotājvalstīs, izņemot Libānu, kas ziņoja par palielinātu *A/H1pdm09* gripas vīrusa noteikšanu.
- Centrālamerikas un Karību jūras reģiona valstīs gripas aktivitāte saglabājās mērena Karību jūras reģionā, pārsvarā konstatējot *A/H1pdm09* gripas apakštīpu, un zemu Centrālamerikā, konstatējot pārsvarā *B/Victoria* apakšlīniju.
- Tropiskajā Dienvidamerikā gripas aktivitāte joprojām bija zema.
- Tropiskajā Āfrikā gripas noteikšanas līmenis joprojām bija zems Rietumāfrikā un samazinājās Austrumāfrikā. Pārsvarā dominēja *A/H3* gripas vīrusi. Vidusāfrikā tika ziņots par dažiem gadījumiem.
- Dienvidāzijā gripas aktivitāte bija stabila ar pārsvarā ziņotiem *A tipa* gripas vīrusiem, no kuriem kopumā tika ziņots par līdzīgu konstatēto *A/H1pdm09* un *A/H3* gadījumu skaitu.

<sup>4</sup> <https://www.who.int/teams/global-influenza-programme/surveillance-and-monitoring/influenza-updates/current-influenza-update>

- Dienvidaustrumāzijā gripas aktivitāte, ko izraisīja visi sezonālie apakštīpi, kopumā saglabājās stabila.
- Dienvidu puslodes mērenajās joslās gripas aktivitātes rādītāji tika ziņoti zemā līmenī vai zem sezonālā sliekšņa vairumā ziņotājvalstu.
- Nacionālie gripas centri (NIC) un citas nacionālās gripas laboratorijas no 117 valstīm, apgabaliem vai teritorijām ziņoja par laika posmu no 2023. gada 11. decembrim līdz 2023. gada 24. decembrim. Laboratorijas šajā laika posmā pārbaudīja vairāk nekā 585 784 paraugus. 100 299 bija pozitīvi attiecībā uz gripas vīrusiem, no kuriem 86 897 (86,6%) bija *A tipa* gripas vīrusi un 13 402 (13,4%) *B tipa* gripas vīrusi. No *A tipa* gripas vīrusiem 11 109 (27,3%) bija *A/H1pdm09* apakštīps un 29 546 (72,7%) bija *A/H3* apakštīps. No *B tipa* gripas vīrusiem, visi (7053) piederēja *B/Victoria* apakšlīnijai.

### **PVO Konsultatīvās sanāksmes 2023. gada 24. februāra ziņojums par gripas vakcīnas sastāvu 2023.–2024. gada sezonai Ziemeļu puslodē.**

2023. gada 24. februārī notikušajā PVO Konsultatīvā sanāksmē tika apstiprināts vakcīnu sastāvs 2023.-2024. gada sezonai Ziemeļu puslodē.

PVO iesaka izmantot trīsvērtīgas vakcīnas 2023.-2024. gada gripas sezonā. Vakcīnās, kuru ražošanā tiek veikta izmantojot olas, jābūt šādiem komponentiem:

- *A/Victoria/4897/2020 (H1N1)pdm09*-līdzīgs vīruss;
- *A/Darwin/9/2021 (H3N2)*-līdzīgs vīruss;
- *B/Austria/1359417/2021 (B/Victoria lineage)*-līdzīgs vīruss un

Vakcīnās, kas tiek ražotas izmantojot šūnas jeb rekombinantās vakcīnās, jāiekļauj:

- *A/Wisconsin/67/2022 (H1N1)pdm09*-līdzīgs vīruss;
- *A/Darwin/6/2021 (H3N2)*- līdzīgs vīruss;
- *B/Austria/1359417/2021 (B/Victoria lineage)*-līdzīgs vīruss un

PVO iesaka, izmantotojot četrvērtīgas vakcīnas (šūnas jeb rekombinantās vakcīnās vai vakcīnas, kuru ražošanā tiek veikta izmantojot olas) 2023. - 2024. gada gripas sezonā, kā *B/Yamagata* cilts komponentu iekļaut tālāk norādīto:

- *B/Phuket/3073/2013 (B/Yamagata lineage)* -līdzīgs vīruss;

Pilns ziņojums par 2023. gada 24. februāra lēmumu ir publicēts PVO interneta vietnē <sup>5</sup>.

### **PAR GRIPAS MONITORINGU**

2023.–2024. gada sezonā monitoringā ir iesaistītas 44 ģimenes ārstu prakses (ĢĀP) desmit administratīvajās teritorijās – Liepāja, Ventspils (Kurzeme), Daugavpils, Rēzekne (Latgale), Jūrmala (Pierīga), Valmiera, Gulbenes novadā (Vidzeme), Jēkabpils, Jelgava (Zemgale) un Rīga.

Kopējais reģistrēto pacientu skaits atlasītajās ĢĀP – 75 404 jeb 4,0 % no Latvijas iedzīvotāju populācijas un 7,3% no monitoringa populācijas. ĢĀP katru nedēļu sniedz datus par pacientu skaitu, kas vērsušies pēc medicīniskās palīdzības ārsta praksē gripas, Covid-19, citu AAEI un pneimoniju gadījumos, norādot pacientu skaitu pa vecuma grupām: 0-4, 5-14, 15-64 un 65un> gadi. Pēc ĢĀP sniegtās informācijas tiek aprēķināta gripas izplatības intensitāte pa teritorijām un pa vecuma grupām.

<sup>5</sup> <https://www.who.int/publications/m/item/recommended-composition-of-influenza-virus-vaccines-for-use-in-the-2023-2024-northern-hemisphere-influenza-season>



Lai novērtētu sezonālās gripas epidēmijas smagumu, katru sezonu monitoringā tiek iesaistītas slimnīcas visās administratīvajās teritorijās. Šajā sezonā ir iesaistītas 10 slimnīcas deviņās pilsētās. Šajā sezonā slimnīcas katru nedēļu ziņos, izmantojot Stacionāro ārstniecības iestāžu resursu informācijas sistēmu (SAIRIS), un sniegti dati ir apvienoti zem SARI uzraudzības.

2023.-2024. gada sezonā monitoringā tiks iesaistītas 63 izglītības iestādes (30 skolas un 33 pirmsskolas) 10 administratīvajās teritorijās, kas informēs par bērnu un skolēnu apmeklējumu katru nedēļu ceturtdien.

Virusoloģijas dati par cirkulējošiem elpceļu vīrusiem tiek saņemti no SIA „Rīgas Austrumu klīniskās universitātes slimnīca” (RAKUS) Nacionālās mikrobioloģijas references laboratorijas (NMRL). Pārskatā tiek iekļauta informācija par izmeklēto klīnisko paraugu skaitu, kas tiek izmeklēti NMRL ar polimerāzes ķēdes reakcijas (RL-PĶR) un Mutliplex metodi elpceļu vīrusu noteikšanai. NMRL paraugi tiek saņemti no Rīgas stacionārajām ārstniecības iestādēm, no reģionālajām slimnīcām, kā arī no citām, ambulatorajām iestādēm..

**Materiālu sagatavoja:** SLIMĪBU PROFILAKSES UN KONTROLES CENTRA Infekcijas slimību uzraudzības un imunizācijas nodaļas epidemiologs Kate Karolīna Tomašūna.

2023.-2024. gada sezonas AA EI un gripas monitoringa 2024. gada 2. nedēļā datus sniedza:

- 42 ģimenes ārstu prakses (reģistrēto pacientu skaits 72 131 jeb 7,0% no iedzīvotāju skaita monitoringa iekļautajās pilsētās; 3,8% no Latvijas iedzīvotāju skaita).
- 10 stacionārās ārstniecības iestādes

Izmantoti SIA Rīgas Austrumu klīniskās universitātes slimnīcas (RAKUS) Nacionālās mikrobioloģijas references laboratorijas dati un Valsts zinātniskais institūta "BIOR", Latvijas Biomedicīnas pētījumu un studiju centra un Rīgas Tehniskās universitātes notekūdeņu monitoringa dati.

**Pateicamies visiem monitoringa dalībniekiem par sniegto informāciju.**

Datu pārpublicēšana un citēšana – atsauce uz Slimību profilakses un kontroles centra “Epidemioloģijas biļetenu” ir obligāta.