



Slimību profilakses un kontroles centrs

Duntes iela 22, Rīga, LV-1005, tālr. 67501590, fakss 67501591, e-pasts pasts@spkc.gov.lv

## EPIDEMIOLOĢIJAS BIĻETENS

Nr. 7(1821)

2024. gada 21. februārī

# Gripa, Covid-19 un citas akūtas augšējo elpceļu infekcijas 2023.– 2024. gada sezonā

## Saturs

KOPSAVILKUMS PAR 2024. GADA 7. NEDĒĻU .....	1
GRIPA UN CITAS ELPCEĻU INFEKCIJAS AMBULATORAJĀS IESTĀDĒS .....	3
STACIONĒTIE PACIENTI SMAGU AKŪTU RESPIRATORO INFEKCIJU (SARI) GADĪJUMOS .....	7
VISPĀRĒJĀS UN PIRMSSKOLAS IZGLĪTĪBAS IESTĀŽU APMEKLĒJUMS.....	9
GRIPAS IZRAISĪTIE NĀVES GADĪJUMI.....	10
VIRUSOLOĢIJAS DATI.....	13
COVID-19 INFEKCIJAS DATI .....	15
PVO EIROPAS REĢIONA GRIPAS UZRAUDZĪBAS TĪKLA INFORMĀCIJA .....	17
PAR GRIPAS MONITORINGU .....	19

## KOPSAVILKUMS PAR 2024. GADA 7. NEDĒĻU

*Saskaņā ar Ministru kabineta 2006. gada 21. novembra noteikumu Nr. 948 „Noteikumi par gripas pretepidēmijas pasākumiem”<sup>1</sup> 8.1 punktu un, balstoties uz 2024.gada 1. nedēļas monitoringa datiem, Slimību profilakses un kontroles centrs **12.01.2024. paziņoja par gripas epidēmijas sākumu.***

2024. gada 7. nedēļā (12.02. – 18.02.) informācija par pacientu skaitu, kas vērsušies ambulatorajās ārstniecības iestādēs akūtu elpceļu infekciju gadījumos, saņemta no 41 ģimenes ārstu prakses (ĢĀP). Pacientu ar elpceļu infekcijām īpatsvars veido 23% no kopējā pacientu skaita, kas vērsušies ambulatorajās iestādēs 7. nedēļā (6. nedēļā – 22%).

Ar akūtu augšējo elpceļu infekcijas (turpmāk – AAEI) simptomiem kopā bija vērsušies 1004 pacienti jeb vidēji 1413,3 uz 100 000 iedzīvotājiem (6. nedēļā – 1412,7 uz 100 000 iedzīvotājiem). Augstāka saslimstība ar AAEI reģistrēta bērniem 0 – 4 gadu vecuma grupā (6946,4 uz 100 000 iedz.).

<sup>1</sup>„Noteikumi par gripas pretepidēmijas pasākumiem” <https://likumi.lv/ta/id/148626-noteikumi-par-gripas-pretepidemijas-pasakumiem>

ĢĀP 2024. gada 7. nedēļā reģistrēti 377 klīniskie gripas gadījumi jeb vidēji 530,7 gadījumi uz 100 000 iedz (6. nedēļā – 519,9 uz 100 000 iedz.). Gadījumi reģistrēti Ventspilī (851,2 gadījumi uz 100 000 iedz.), Liepājā (755,0 uz 100 000), Rīgā (609,9 uz 100 000), Daugavpilī (559,8 uz 100 000), Rēzeknē (432,2 uz 100 000), Jūrmalā (414,0 uz 100 000), Jelgavā (328,5 uz 100 000) un Jēkabpils novadā (256,2 uz 100 000). Augstākā saslimstība reģistrēta 0 – 4 gadu vecuma grupā (2098,1 gadījumi uz 100 000 iedz.).

Ar pneimoniju ĢĀP vērsušies 33 pacienti jeb vidēji 46,5 pneimonijas gadījumi uz 100 000 iedzīvotājiem (6. nedēļā 36,0 uz 100 000 iedz.). Augstākā saslimstība ar pneimoniju reģistrēta bērniem 0 – 4 gadu vecuma grupā (283,5 gadījumi uz 100 000 iedz.).

Kopā saņemti ziņojumi no 10 slimnīcām par 4345 hospitalizētiem pacientiem, no kuriem 281 (6,5%) bija pacients ar SARI (smagu akūtu respiratoru infekciju). No tiem 12 (4,3%) tika ievietoti intensīvās terapijas nodaļās (ITN). 789 pacienti slimnīcās tika testēti uz gripu, 163 (20,7%) gadījumos tika konstatēts pozitīvs rezultāts, t. sk. 98 gadījumos tika noteikta *A tipa* gripa un 24 gadījumos *B tipa* gripa. Savukārt no 877 pacientiem, kuri slimnīcās tika testēti uz SARS-CoV-2 klātbūtni, 37 (4,2%) pacientiem tika apstiprināta Covid-19 infekcija, tāpat arī 241 pacients tika testēts uz respiratori sincitiālo vīrusu (RSV), RSV infekcija tika apstiprināta 41 (17,0%) gadījumā.

Iepriekšējā nedēļā stacionēti ar Covid-19 vīrusu inficēti 72 pacienti (6. nedēļā – 75 pacienti). Smagā stāvoklī 7. nedēļā stacionāros ārstējušies 2 Covid-19 pacienti. Reģistrēti 8 nāves gadījumi Covid-19 pacientiem (6. nedēļā - 11) vecuma grupā “70 un vairāk gadi”.

7. nedēļā vispārējās izglītības iestādes apmeklēja vidēji 85,2% reģistrēto bērnu un pirmsskolas izglītības iestādes vidēji 66,5% reģistrēto bērnu (6. nedēļā respektīvi 81,4% un 61,5%).

### **Virusoloģijas dati**

SIA “Rīgas Austrumu klīniskās universitātes slimnīca” (RAKUS) Nacionālā mikrobioloģijas references laboratorijā (NMRL) 2024. gada 7. nedēļā izmeklēti 295 klīniskie paraugi. Laboratoriski gripas vīrusu klātbūtne apstiprināta 66 (22,4%) paraugos, t. sk. 61 *A tipa* gripas vīruss un 5 *B tipa* gripas vīruss. 49 *A tipa* gripas paraugiem tika noteikti apkaštīpi – 37 *A/H1pdm09* un 12 *A/H3*, tāpat arī tika noteikti 2 *B tipa* gripas apakštīpi, kas piederēja *B/Victoria* līnijai.

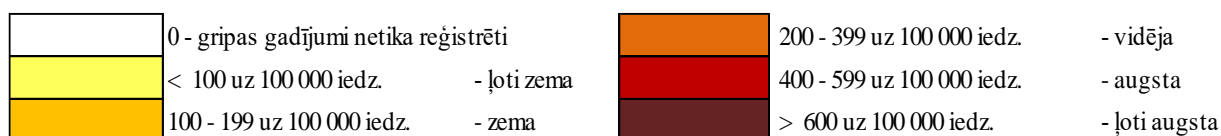
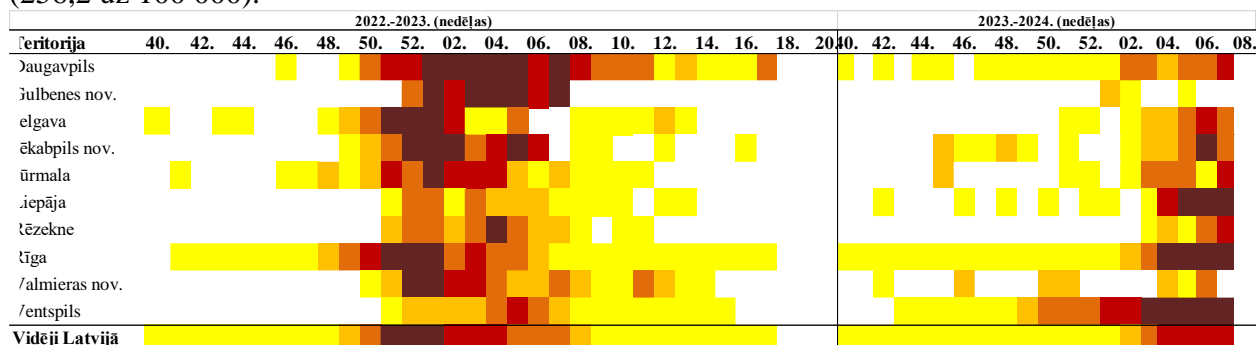
NMRL 26 gadījumos konstatēti arī šādi elpceļu vīrusi: respiratori sincitiālais vīruss (RSV) (23), sezonālie koronavīrusi (2) un cilvēka metapneimovīruss (1).

7. nedēļā Latvijā laboratoriski apstiprināti 54 Covid-19 gadījumi (6. nedēļā - 51 gadījums). Salīdzinājumā ar 6. nedēļu SARS-CoV-2 pozitīvo paraugu īpatsvars (7,8%) nav izmainījies.

## GRIPA UN CITAS ELPCĒĻU INFEKCIJAS AMBULATORAJĀS IESTĀDĒS

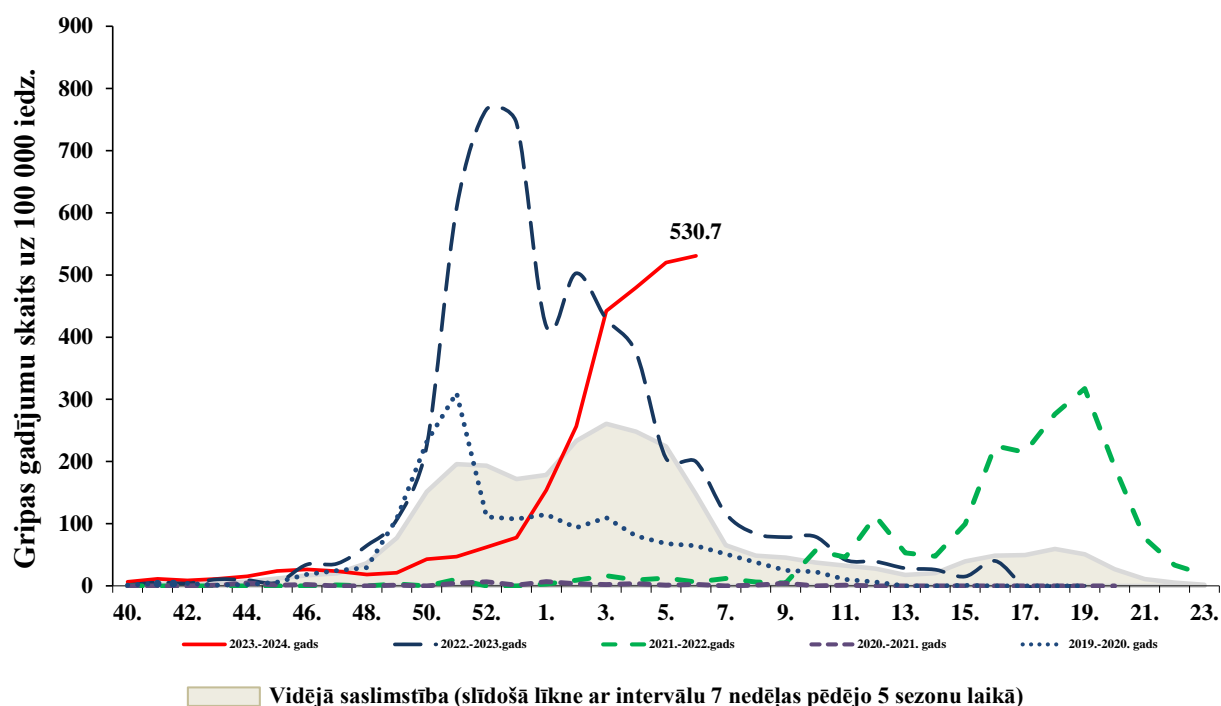
### Gripas intensitāte administratīvajās teritorijās 2022.–2023. un 2023.–2024. gada sezonā

2024. gada 7. nedēļā tika ziņots par 377 klīniskiem gripas gadījumiem jeb vidēji 530,7 gadījumi uz 100 000 iedz. Gadījumi reģistrēti Ventspilī (851,2 gadījumi uz 100 000 iedz.), Liepājā (755,0 uz 100 000), Rīgā (609,9 uz 100 000), Daugavpilī (559,8 uz 100 000), Rēzeknē (432,2 uz 100 000), Jūrmalā (414,0 uz 100 000), Jelgavā (328,5 uz 100 000) un Jēkabpils novadā (256,2 uz 100 000).



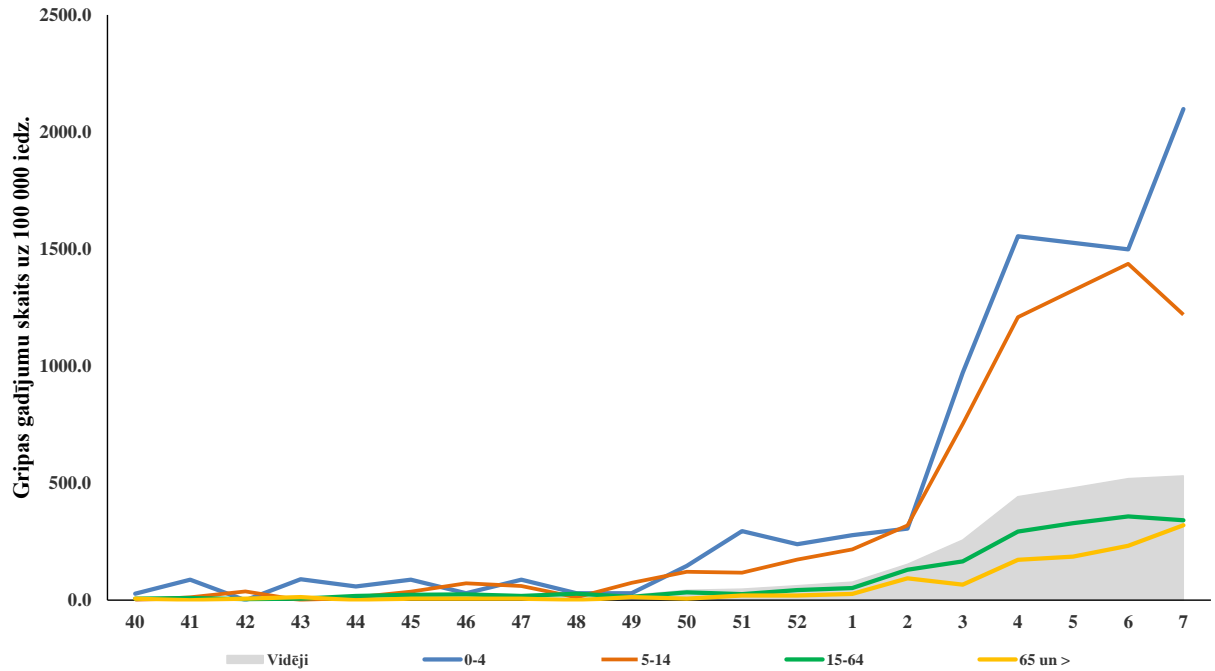
### Gripas intensitāte 2023.–2024. gadā un iepriekšējās sezonās

Kopš sezonas sākuma (2023. gada 40. nedēļa) Latvijā ĢĀP tiek reģistrēti sporādiskie klīniski apstiprinātie gripas gadījumi. Šajā periodā gripas aktivitāte ir zemāka salīdzinājumā ar iepriekšējo sezonu. Taču ir vērojama pieaugoša tendence.



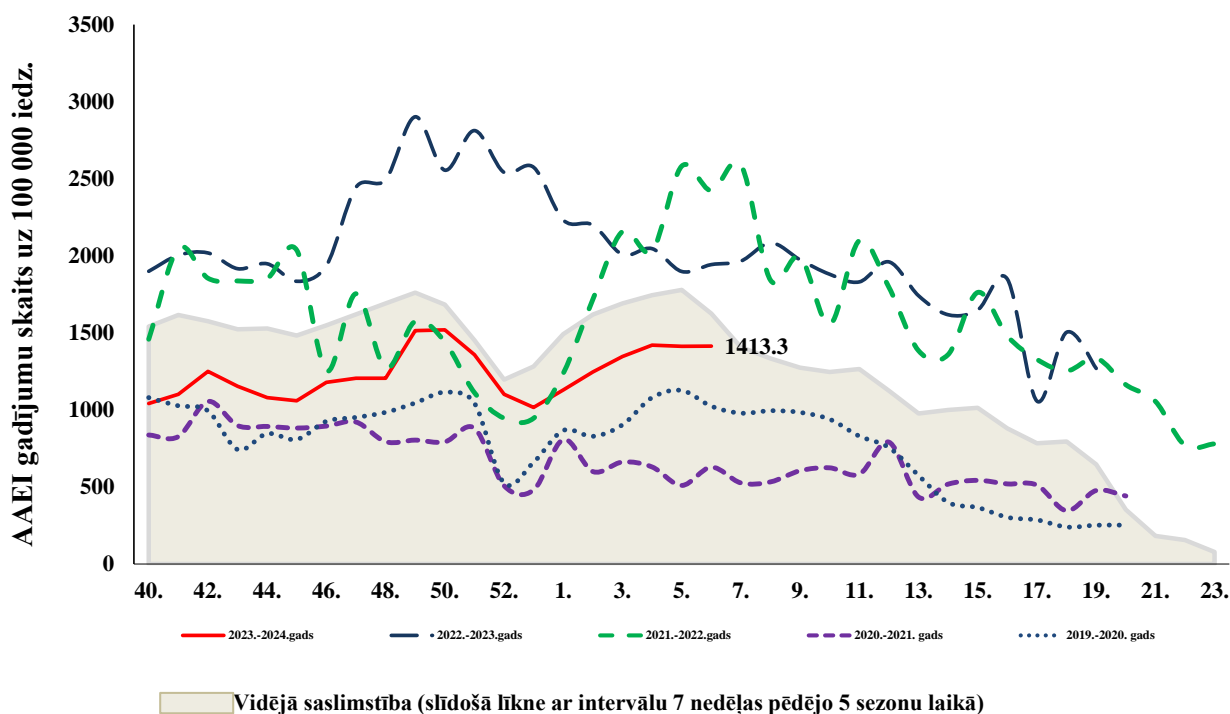
### *Gripas intensitāte atsevišķās vecuma grupās*

Kopš sezonas sākuma ģimenes ārstu praksēs reģistrēti 1996 klīniskie gripas gadījumi. 7. nedēļā gripas gadījumi reģistrēti visās vecuma grupās. Lielākā gripas intensitāte reģistrēta 0 - 4 gadu vecuma grupā (1498,8 gadījumi uz 100 000 iedz.). Gripas gadījumu pieaugums novērojams 0 – 4 gadu vecuma grupā, taču samazinājums 5 – 14 gadu vecuma grupā.



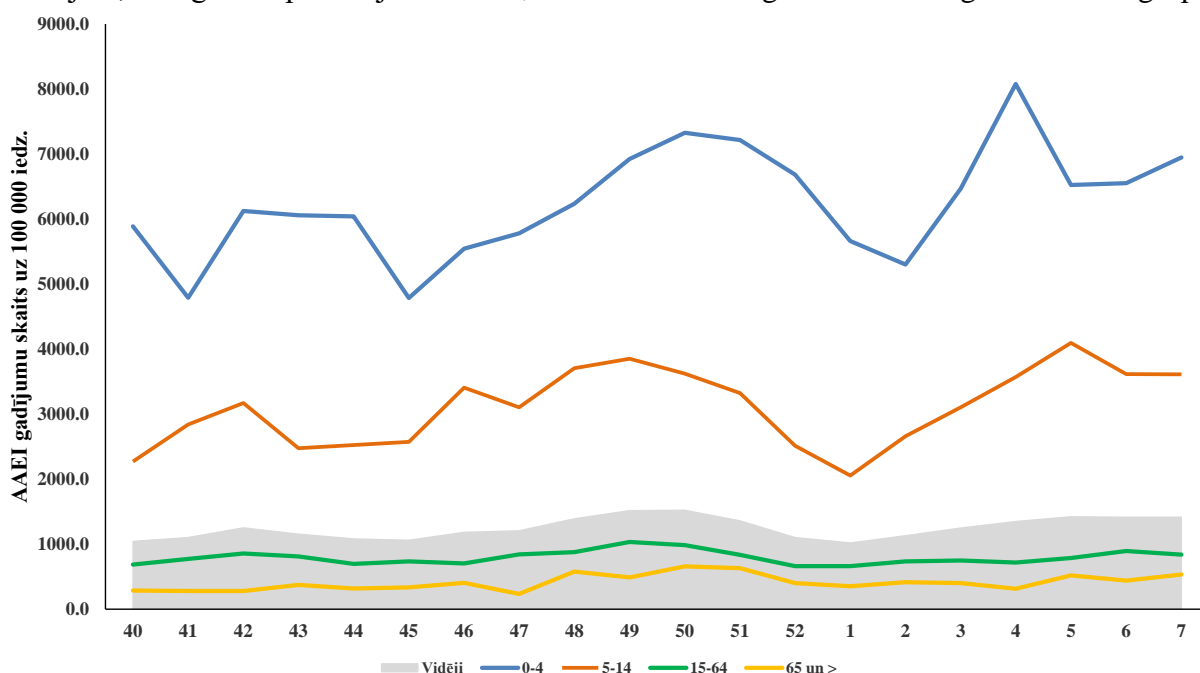
### Akūtas augšējo elpceļu infekcijas (AAEI) 2023.–2024. gadā un iepriekšējās sezonās

2024. gada 7. nedēļā pacientu vēršanās ambulatorajās ārstniecības iestādēs AAEI gadījumos nav novērojamas lielas atšķirības, salīdzinot ar 6. nedēļu (7. nedēļā – 1413,3 uz 100 000 un 6. nedēļā – 1412,7 uz 100 000). Kopumā saslimstība ar AAEI šajā periodā novērojama zemāka kā iepriekšējās divās sezonās un zemāka kā vidējā saslimstība pēdējo piecu sezonu laikā.



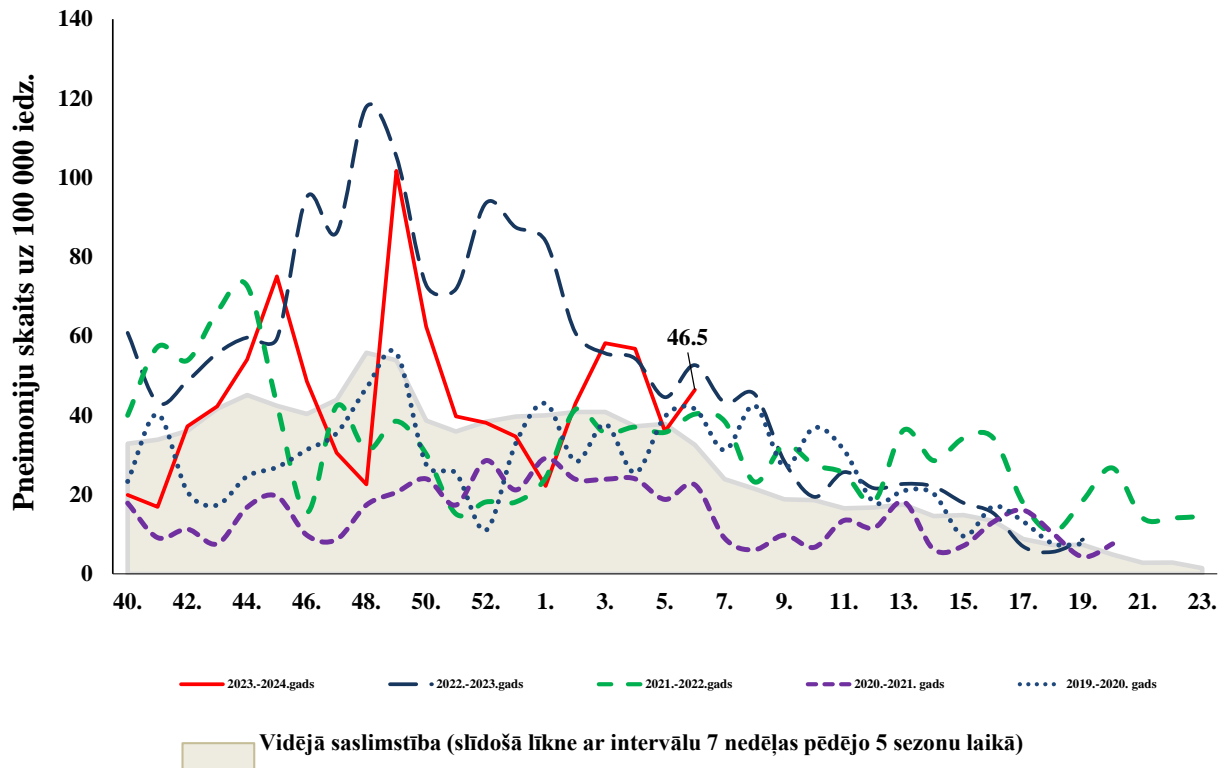
### Akūtu augšējo elpceļu infekciju (AAEI) intensitāte atsevišķās vecuma grupās

Augstāka saslimstība ar citām AAEI 7. nedēļā reģistrēta bērniem 0 – 4 gadu vecuma grupā (6946,4 gadījumi uz 100 000 iedzīvotājiem). Šajā sezonā biežāk ar akūtām augšējo elpceļu infekcijām, līdzīgi kā iepriekšējās sezonās, slimo bērni 0 – 4 gadu un 5 – 14 gadu vecuma grupā.



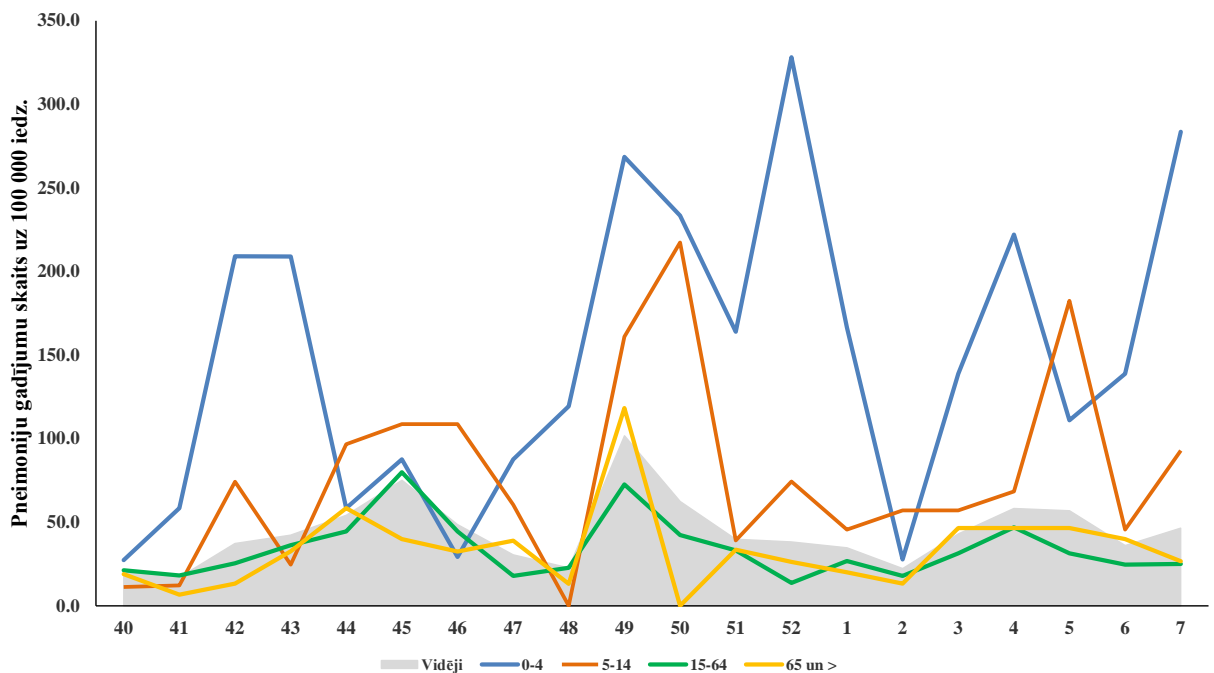
### *Pneimonijas 2023.–2024. gadā un iepriekšējās sezonās*

7. nedēļā ambulatorajās iestādēs vērsušies 33 pacienti ar pneimoniju jeb 46,5 gadījumi uz 100 000 iedzīvotājiem, salīdzinājumā ar iepriekšējo nedēļu vērojams saslimstības pieaugums (6. nedēļā – 36,0 uz 100 000 iedz.).



### *Pneimoniju intensitāte atsevišķās vecuma grupās*

7. nedēļā vēršanās ambulatorajās ārstniecības iestādēs pneimoniju gadījumos novērojams visās vecuma grupās. Augstākā saslimstība ar pneimonijām 7. nedēļā reģistrēta bērniem 0 – 4 gadu vecuma grupā (283,5 gadījumi uz 100 000 iedz.).

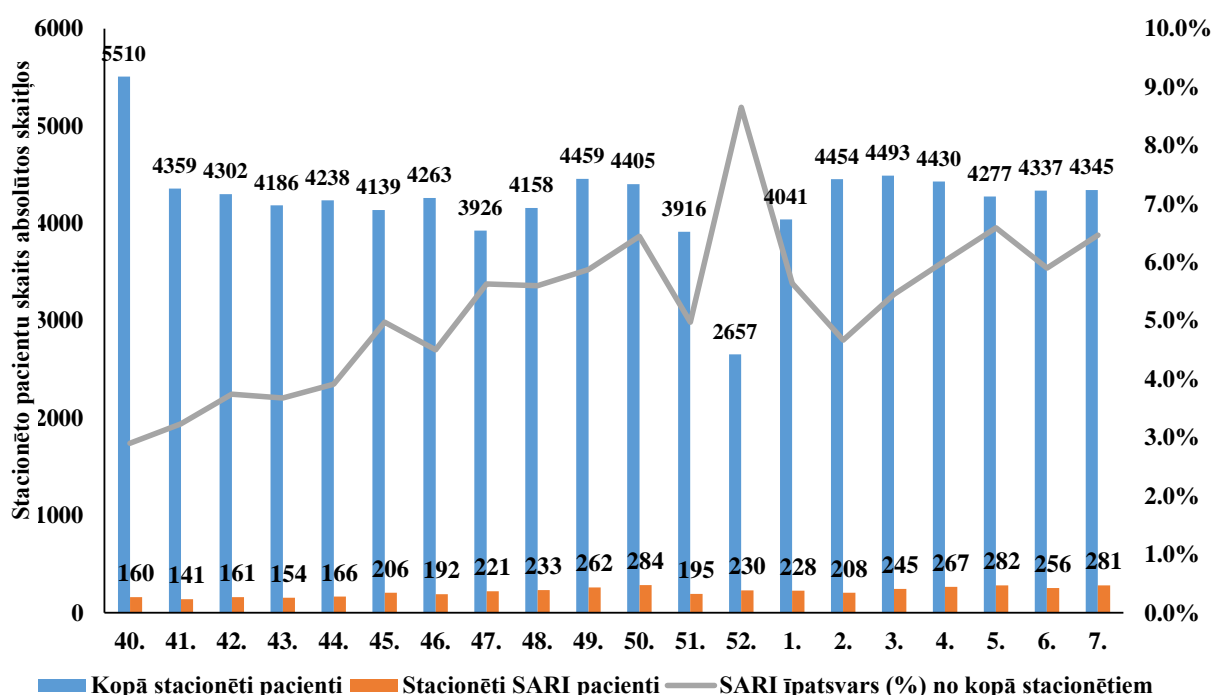


## STACIONĒTIE PACIENTI SMAGU AKŪTU RESPIRATORO INFEKCIJU (SARI) GADĪJUMOS

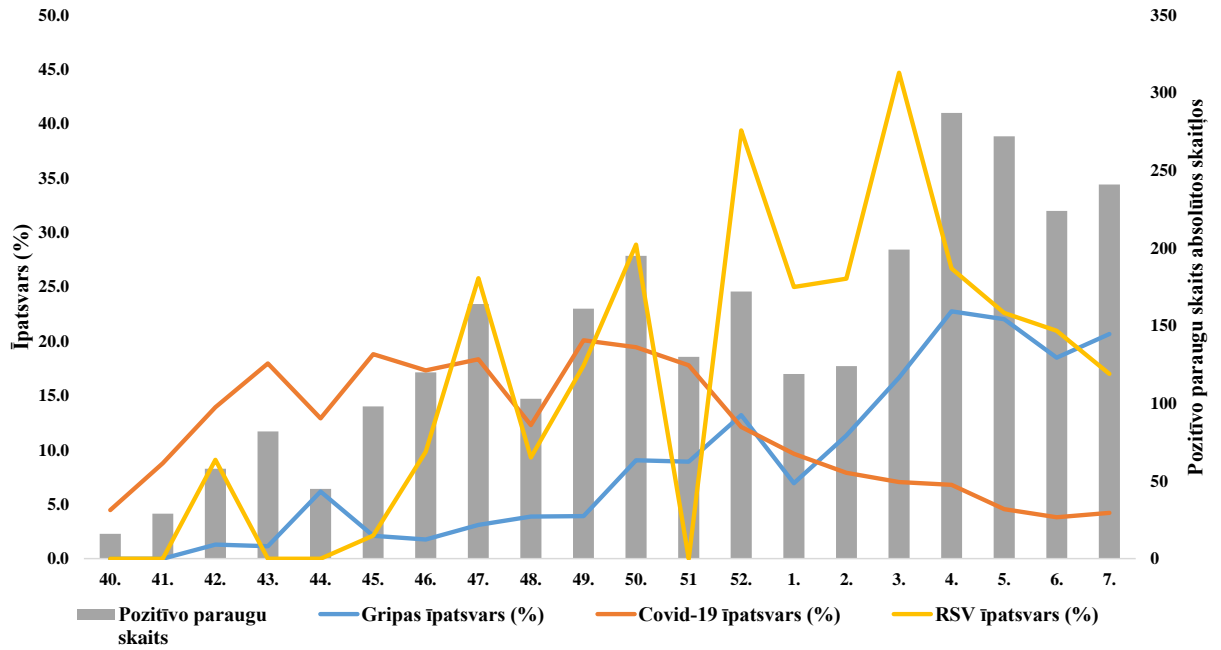
### Stacionētie SARI pacienti 2023.–2024. gada sezonā

Lai novērtētu sezonālās gripas epidēmijas smagumu, katru sezonu monitoringā tiek iesaistītas slimnīcas visās administratīvajās teritorijās. Šajā sezonā ir iesaistītas 10 slimnīcas deviņās pilsētās. Slimnīcas katru nedēļu ziņo par hospitalizētiem un testētiem pacientiem, izmantojot Stacionāro ārstniecības iestāžu resursu informācijas sistēmu (SAIRIS), un sniegti dati ir apvienoti zem SARI uzraudzības.

2024. gada 7. nedēļā 10 stacionārajās ārstniecības iestādēs stacionēti 4345 pacienti, no kuriem 281 (6,5%) bija ar SARI.

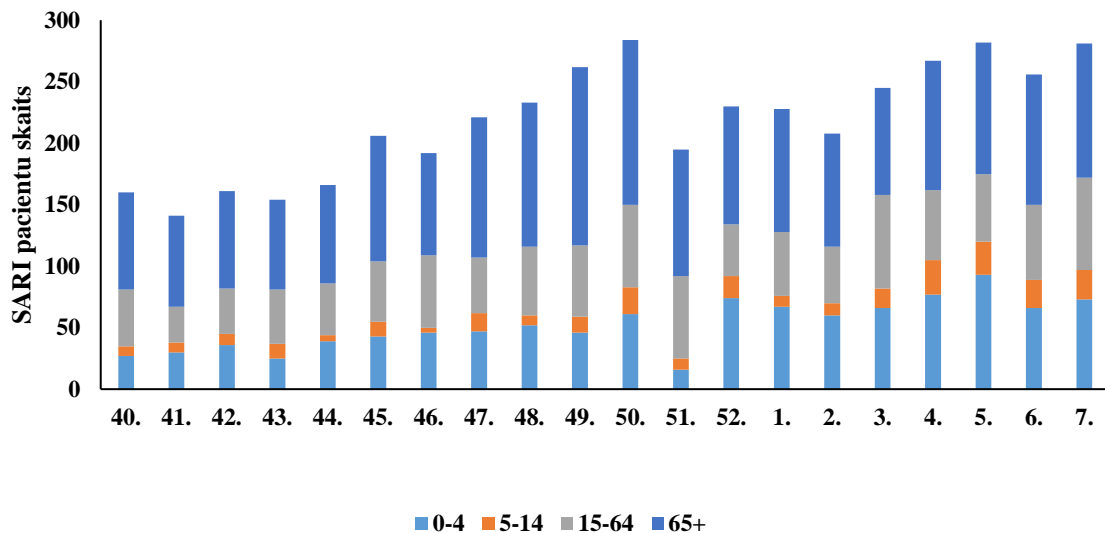


7. nedēļā stacionāros 877 pacienti tika testēti uz SARS-CoV-2, no kuriem 37 (4,2%) paraugos bija pozitīvs rezultāts, 789 pacienti tika testēti uz gripu, 163 (20,7%) gadījumos tika konstatēts pozitīvs rezultāts, 98 gadījumos tika noteikta *A tipa* gripa un 24 gadījumos *B tipa* gripa, tāpat arī 241 pacients tika testēts uz respiratori sincitiālo vīrusu (RSV), RSV infekcija tika apstiprināta 41 (17,0%) gadījumā.



### Stacionēti SARI pacienti pa vecuma grupām

Kopš sezonas sākuma kopā stacionēti 4372 SARI pacienti: 1044 (23,9%) pacienti 0–4 gadu vecuma grupā, 280 (6,4%) 5–14 gadu vecuma grupā, 1063 (24,3%) pacienti 15–64 gadu vecuma grupā un 1985 (45,4%) pacienti vecumā virs 65 gadiem. Intensīvas terapijas nodaļā 7. nedēļā tika stacionēti 12 SARI pacienti (6. nedēļā - 7 pacienti) – 9 pacienti 15 – 64 gadu vecuma grupā un 3 pacienti vecumā virs 65 gadiem.





## VISPĀRĒJĀS UN PIRMSSKOLAS IZGLĪTĪBAS IESTĀŽU APMEKLĒJUMS

2024. gada 6. nedēļā (ceturtdien) vispārējās izglītības iestādes apmeklēja vidēji 85,2% reģistrēto bērnu, kas ir par 3,8% vairāk kā iepriekšējā nedēļā. Zemākais apmeklējums reģistrēts Rīgā (80,1%), Liepājā (82,8%) un Jūrmalā (83,3%).

Vispārējās izglītības iestāžu apmeklējums 2023.-2024.gada epidēmiskajā sezonā											
Monitoringa pilsētas /nedēļas	Apmeklējumu īpatsvars no reģistrēto skolēnu skaita (%)										
	Daugavpils	Gulbenes novads	Jelgava	Jēkabpils	Jūrmala	Liepāja	Rēzekne	Rīga	Valmiera	Ventspils	Vidēji
40.	95.5	92.9	97.2	96.5	91.3	82.6	89.2	91.2	93.9	92.0	<b>92.3</b>
41.	90.6	94.3	98.5	88.7	89.4	88.0	89.7	89.3	92.0	91.9	<b>90.6</b>
42.	91.1	93.0	94.8	88.0	94.9	84.3	87.2	89.0	94.4	93.0	<b>90.7</b>
43.	Brīvdienas										
44.	93.2	93.4	95.0	84.3	92.8	87.8	88.0	89.5	93.4	93.2	<b>91.0</b>
45.	91.5	94.0	96.4	83.4	89.4	87.1	86.5	88.8	89.9	90.2	<b>89.5</b>
46.	91.4	91.3	93.8	90.7	88.9	84.6	85.7	85.9	91.4	89.1	<b>88.5</b>
47.	90.1	89.3	91.4	91.9	86.5	79.3	80.3	85.8	98.3	86.6	<b>87.4</b>
48.	89.1	81.0	92.0	87.3	83.6	88.9	82.3	82.8	89.3	88.5	<b>85.9</b>
49.	90.6	88.4	91.7	91.2	83.2	86.6	81.6	88.4	85.1	88.2	<b>88.3</b>
50.	91.1	89.1	93.3	91.9	84.0	89.2	87.0	85.1	76.9	90.4	<b>88.0</b>
51.	89.5	87.7	92.5	91.9	88.1	87.7	83.3	83.5	94.1	89.9	<b>80.4</b>
52.	Brīvdienas										
01.	Brīvdienas										
02.	88.3	92.8	97.9	86.1	89.2	90.3	99.0	85.8	88.8	93.0	<b>89.2</b>
03.	87.7	83.3	98.2	87.7	87.1	87.7	88.2	85.4	92.1	88.5	<b>87.3</b>
04.	87.2	82.9	87.6	89.7	82.4	82.5	80.1	84.2	94.1	87.6	<b>85.8</b>
05.	85.0	88.6	82.6	87.9	82.9	82.8	74.9	83.1	82.5	85.3	<b>84.3</b>
06.	74.9	90.7	92.5	72.4	85.9	85.2	76.7	79.3	83.7	86.1	<b>81.4</b>
07.	84.2	88.2	94.8	97.5	83.3	82.8	85.3	80.1	74.0	89.8	<b>85.2</b>
Salīdzinājumā ar iepriekšējo nedēļu (±)	9.3	-2.4	2.3	25.1	-2.5	-2.4	8.6	0.9	-9.8	3.7	3.8

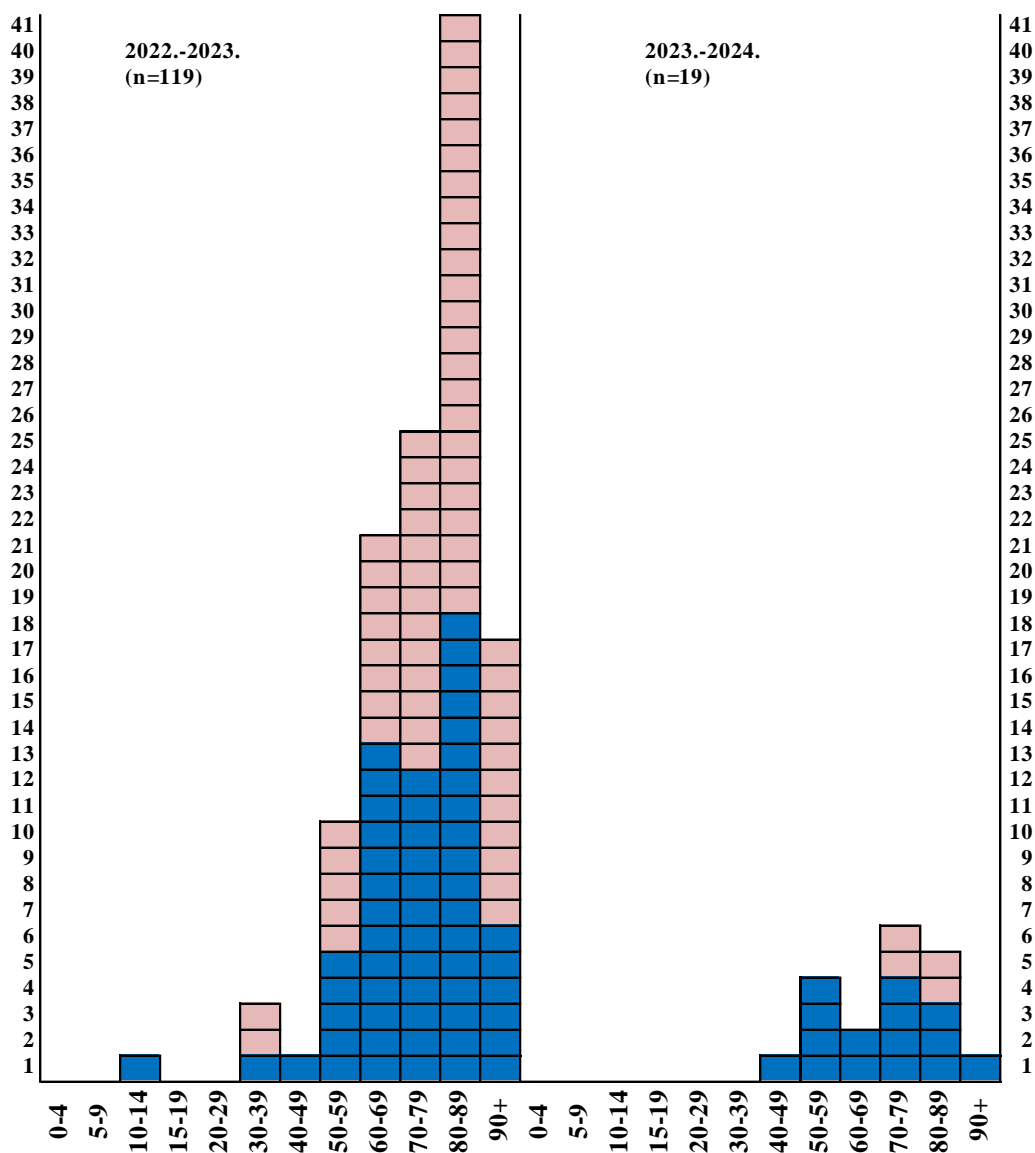
2024. gada 7. nedēļā (ceturtdien) pirmsskolas izglītības iestādes apmeklēja vidēji 66,5% bērnu, kas ir par 5,0% vairāk nekā iepriekšējā nedēļā. Zemākais apmeklējums reģistrēts Daugavpilī (55,4%), Jēkabpilī (58,1%) un Jūrmalā (59,9%).

<b>Pirmsskolas izglītības iestāžu apmeklējums 2023.-2024.gada epidēmiskajā sezonā</b>											
<b>Monitoringa pilsētas /nedēļas</b>	<b>Apmeklējumu īpatsvars no reģistrēto bērnu skaita (%)</b>										
	<b>Daugavpils</b>	<b>Gulbenes novads</b>	<b>Jelgava</b>	<b>Jēkabpils</b>	<b>Jūrmala</b>	<b>Liepāja</b>	<b>Rēzekne</b>	<b>Rīga</b>	<b>Valmiera</b>	<b>Ventspils</b>	<b>Vidēji</b>
<b>40.</b>	70.1	63.5	81.7	58.8	66.0	78.1	82.3	75.3	86.3	71.4	<b>72.6</b>
<b>41.</b>	68.4	65.1	71.8	61.7	64.5	71.0	83.1	71.5	79.1	67.7	<b>69.3</b>
<b>42.</b>	68.9	69.8	72.2	59.3	71.1	73.1	83.1	71.8	70.1	70.0	<b>70.3</b>
<b>43.</b>	65.6	57.1	63.1	53.5	67.3	60.0	73.4	62.2	60.7	60.9	<b>61.9</b>
<b>44.</b>	71.6	81.0	71.4	65.9	65.7	66.2	81.5	74.3	72.5	69.0	<b>70.8</b>
<b>45.</b>	70.8	76.2	71.0	62.5	70.1	68.3	83.1	75.4	79.6	72.0	<b>72.3</b>
<b>46.</b>	72.8	73.8	73.9	62.2	63.7	72.6	83.1	75.0	82.5	69.0	<b>71.6</b>
<b>47.</b>	73.3	61.1	67.2	51.1	72.3	64.8	83.1	69.1	74.9	61.8	<b>66.4</b>
<b>48.</b>	71.1	61.9	60.6	55.0	64.5	61.9	80.6	69.0	68.2	62.5	<b>65.3</b>
<b>49.</b>	69.6	70.6	64.3	56.2	66.2	55.5	77.4	70.0	73.0	65.9	<b>66.5</b>
<b>50.</b>	74.5	67.5	70.5	62.0	63.7	60.0	74.2	70.0	64.9	65.9	<b>67.4</b>
<b>51.</b>	75.6	69.0	70.1	65.9	68.5	55.7	81.5	69.6	64.9	65.0	<b>67.6</b>
<b>52.</b>	52.3	48.4	30.3	33.4	53.3	21.7	55.6	34.7	28.4	31.5	<b>36.2</b>
<b>01.</b>	62.7	43.7	48.1	40.7	55.3	50.0	68.5	54.5	47.9	52.9	<b>53.2</b>
<b>02.</b>	73.3	72.2	66.8	69.0	70.1	73.1	84.7	68.6	79.1	70.9	<b>70.9</b>
<b>03.</b>	63.9	71.4	61.0	63.2	62.4	70.3	69.4	67.3	74.9	65.5	<b>66.2</b>
<b>04.</b>	65.6	69.8	63.5	61.7	65.0	68.0	58.9	61.6	70.6	62.3	<b>63.5</b>
<b>05.</b>	68.5	69.8	65.1	55.9	61.7	64.6	67.7	62.8	65.4	58.5	<b>62.2</b>
<b>06.</b>	55.6	65.1	68.5	51.8	58.9	62.3	79.0	64.5	52.6	62.2	<b>61.5</b>
<b>07.</b>	55.4	73.0	71.8	58.1	59.9	72.6	82.3	68.4	63.0	68.9	<b>66.5</b>
<b>Salīdzinājumā ar iepriekšējo nedēļu (±)</b>	<b>-0.2</b>	<b>7.9</b>	<b>3.3</b>	<b>6.3</b>	<b>1.0</b>	<b>10.3</b>	<b>3.2</b>	<b>3.9</b>	<b>10.4</b>	<b>6.7</b>	<b>5.0</b>

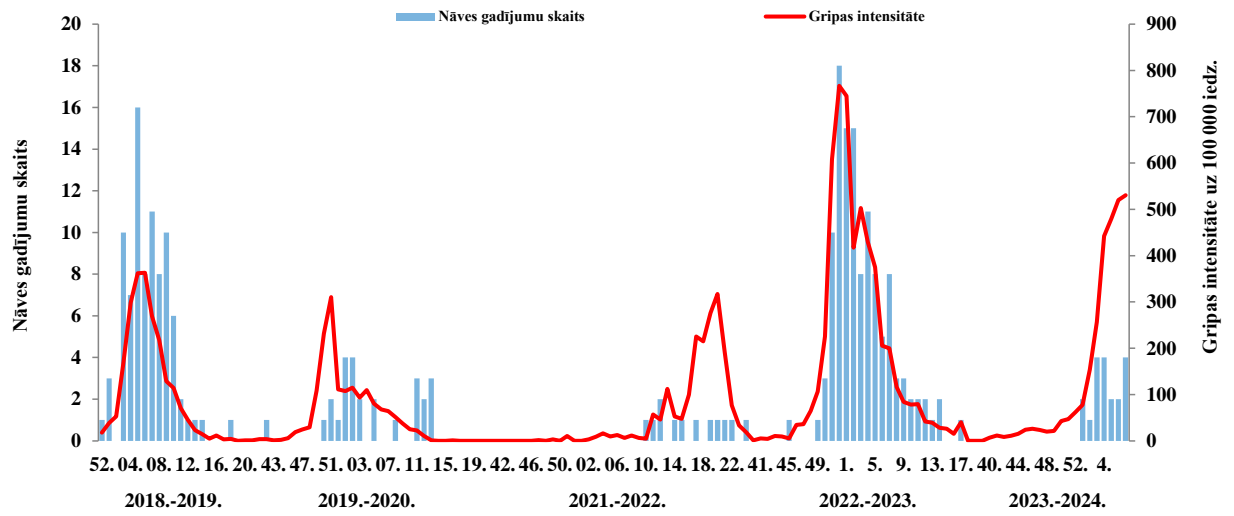
## GRIPAS IZRAISĪTIE NĀVES GADĪJUMI

No monitoringa sākuma (2023. gada 40. nedēļa) saņemta informācija par 19 nāves gadījumiem ar laboratoriski apstiprinātu gripu, pārsvarā personas virs 70 gadiem. Pacientiem bija vairākas blakus saslimšanas, visi 19 pacienti nebija vakcinēti pret sezonālo gripu šajā sezonā.

Iepriekšējā 2022.–2023. gada sezonā reģistrēti 119 nāves gadījumi.



*Gripas intensitāte un reģistrētie nāves gadījumi 2023.–2024. gada sezonā un iepriekšējās sezonās*



## VIRUSOLOĢIJAS DATI

SIA "Rīgas Austrumu klīniskās universitātes slimnīca" (RAKUS) Nacionālā mikrobioloģijas references laboratorijā (NMRL) 2024. gada 7. nedēļā izmeklēti 295 klīniskie paraugi. Laboratoriski gripas vīrusu klātbūtne apstiprināta 66 (22,4%) paraugos, t. sk. 61 *A tipa* gripas vīruss un 5 *B tipa* gripas vīrusi. 49 *A tipa* gripas paraugiem tika noteikti apkaštipi – 37 *A/H1pdm09* un 12 *A/H3*, tāpat arī tika noteikti 2 *B tipa* gripas apakštipi, kas piederēja *B/Victoria* līnijai.

6. nedēļā noteikti sekojoši respiratorie vīrusi: respiratori sincitiālais vīruss (RSV) (23), sezonālie koronavīrusi (2) un cilvēka metapneimovīrusus (1).

### *Izmeklēto paraugu skaits un pozitīvo paraugu skaits sadalījumā pēc patogēniem*

Nedēļas	A tipa gripa	B tipa gripa	Izmeklēto paraugu skaits	Paragripa	Izmeklēto paraugu skaits	Adenovīrusi	Izmeklēto paraugu skaits	Rinovīrusi	Izmeklēto paraugu skaits	hMPV	Izmeklēto paraugu skaits	Bokavīrusi	Izmeklēto paraugu skaits	Koronavīrusi	Izmeklēto paraugu skaits	Enterovīrusi	Izmeklēto paraugu skaits	RSV	Izmeklēto paraugu skaits	Citu ARV I pozitīvo paraugu skaits	Kopējais pozitīvo paraugu skaits
40			103		30		29	3	27		29		27		27		27	1	103	4	4
41			103	1	32	1	33	12	31		32		31		31		31	2	104	16	16
42			113		41	6	42	7	40		41		40	1	40		40	2	113	16	16
43			139	2	32	1	32	4	29		32		29		29		29	2	138	9	9
44	2		139		26		27	3	26		26		26		26		26	1	137	4	6
45	1		146		37	2	38	1	34		37		34	1	34		34	3	146	7	8
46	1		198		43	1	43	4	39		43	2	39	1	39		39	2	199	10	11
47	2		163	3	39		39	1	37		39		37	1	37		37	2	164	7	9
48	1		157	2	26	2	26	3	23		26	1	23	1	23		23	3	158	12	13
49	5		137		32	1	33	1	31		32		31		31		31	1	137	3	8
50	4	1	142		33		35	6	33	1	33		33	1	33		33	3	142	11	16
51	13	2	225		31	3	31	3	28		31		28		28		28	7	226	13	28
52	16		213		30		30	2	27	1	29		27		27		27	11	215	14	30
1	18	3	204		32	1	33		19		32		19		19		19	7	207	8	29
2	19	2	204		42	2	44	1	41		42	2	41	1	41		41	10	203	16	37
3	28	1	221		37	1	38	1	37		37		37	3	37		37	6	219	11	40
4	46	2	280		37	1	36	1	36		37		36		36		36	10	279	12	60
5	77	2	269		23		25	1	22		23		22	2	22		22	9	265	12	91
6	34	6	262		48	1	47		46		48		46		46		46	13	264	14	54
7	61	5	295		31		33		30	1	30		30	2	30		30	23	295	26	92
<b>Kopā</b>	<b>328</b>	<b>24</b>	<b>3713</b>	<b>8</b>	<b>682</b>	<b>23</b>	<b>694</b>	<b>54</b>	<b>636</b>	<b>3</b>	<b>679</b>	<b>5</b>	<b>636</b>	<b>14</b>	<b>636</b>	<b>0</b>	<b>636</b>	<b>118</b>	<b>3714</b>	<b>225</b>	<b>577</b>

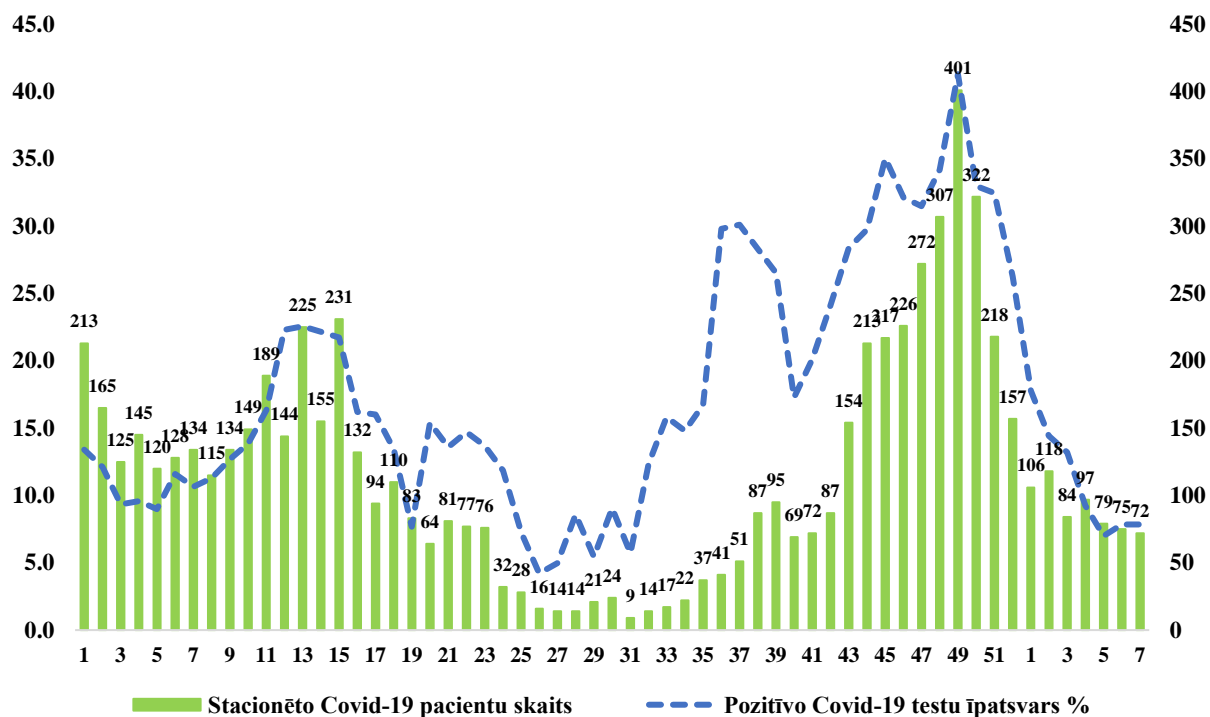
*Pozitīvo paraugu īpatsvars (%) sadalījumā pēc patogēniem*

Nedēļas	A tipa gripas īpatsvars (%)	B tipa gripas īpatsvars (%)	Gripas īpatsvars (%)	Paragripa (kopā) (%)	Adenovīrusi īpatsvars (%)	Rinovīrusi īpatsvars (%)	hMPV īpatsvars (%)	Bokavīrusi īpatsvars (%)	Koronavīrusi īpatsvars (%)	Enterovīrusi īpatsvars (%)	RSV īpatsvars (%)
40.ned.	0.0	0.0	0.0	0.0	0.0	11.1	0.0	0.0	0.0	0.0	1.0
41.ned.	0.0	0.0	0.0	3.1	3.0	38.7	0.0	0.0	0.0	0.0	1.9
42.ned.	0.0	0.0	0.0	0.0	14.3	17.5	0.0	0.0	2.5	0.0	1.8
43.ned.	0.0	0.0	0.0	6.3	3.1	13.8	0.0	0.0	0.0	0.0	1.4
44.ned.	1.4	0.0	1.4	0.0	0.0	11.5	0.0	0.0	0.0	0.0	0.7
45.ned.	0.7	0.0	0.7	0.0	5.3	2.9	0.0	0.0	2.9	0.0	2.1
46.ned.	0.5	0.0	0.5	0.0	2.3	10.3	0.0	5.1	2.6	0.0	1.0
47.ned.	1.2	0.0	1.2	7.7	0.0	2.7	0.0	0.0	2.7	0.0	1.2
48.ned.	0.6	0.0	0.6	7.7	7.7	13.0	0.0	4.3	4.3	0.0	1.9
49.ned.	3.6	0.0	3.6	0.0	3.0	3.2	0.0	0.0	0.0	0.0	0.7
50.ned.	2.8	0.7	3.5	0.0	0.0	18.2	3.0	0.0	3.0	0.0	2.1
51.ned.	5.8	0.9	6.7	0.0	9.7	10.7	0.0	0.0	0.0	0.0	3.1
52.ned.	7.5	0.0	7.5	0.0	0.0	7.4	3.4	0.0	0.0	0.0	5.1
1.ned.	8.8	1.5	10.3	0.0	3.0	0.0	0.0	0.0	0.0	0.0	3.4
2.ned.	9.3	1.0	10.3	0.0	4.5	2.4	0.0	4.9	2.4	0.0	4.9
3.ned.	12.7	0.5	13.1	0.0	2.6	2.7	0.0	0.0	8.1	0.0	2.7
4.ned.	16.4	0.7	17.1	0.0	2.8	2.8	0.0	0.0	0.0	0.0	3.6
5.ned.	28.6	0.7	29.4	0.0	0.0	4.5	0.0	0.0	9.1	0.0	3.4
6.ned.	13.0	2.3	15.3	0.0	2.1	0.0	0.0	0.0	0.0	0.0	4.9
7.ned.	20.7	1.7	22.4	0.0	0.0	0.0	3.3	0.0	6.7	0.0	7.8
<b>Kopā</b>	<b>8.8</b>	<b>0.6</b>	<b>9.5</b>	<b>1.2</b>	<b>3.3</b>	<b>8.5</b>	<b>0.4</b>	<b>0.8</b>	<b>2.2</b>	<b>0.0</b>	<b>3.2</b>

7. nedēļā kopējais respiratoro vīrusu pozitīvo paraugu īpatsvars sasniedz 5,7%. Salīdzinājumā ar iepriekšējo nedēļu palielinājies par 2,3%. Gripas vīrusu īpatsvars sasniedz 22,4% (66/295) un salīdzinājumā ar 6. nedēļu ir paaugstinājies par 7,7% (6. nedēļā – 15,3%).

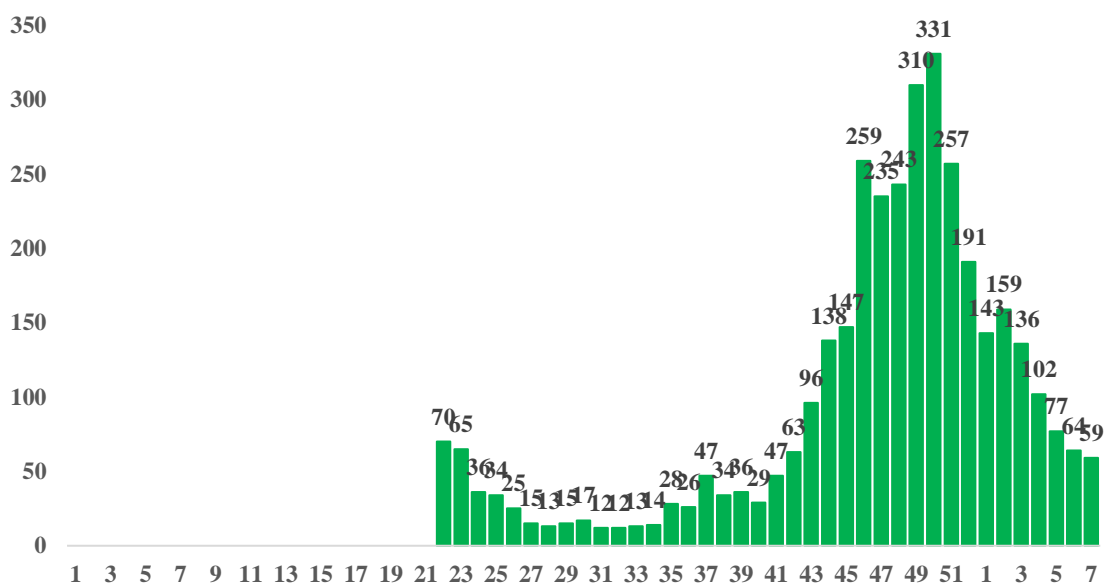
## COVID-19 INFEKCIJAS DATI

7. nedēļā Latvijā reģistrēti 54 jauni Covid-19 gadījumi, jaunatklāto Covid-19 gadījumu salīdzinājumā ar iepriekšējo nedēļu paaugstinājies par 5,9%. Nedēļas laikā veikti 689 testi, kas ir par 6,0% vairāk nekā 6. nedēļā. Pozitīvo testu īpatsvars sasniedza 7,8%, kas salīdzinājumā ar 6. nedēļu nav mainījies.



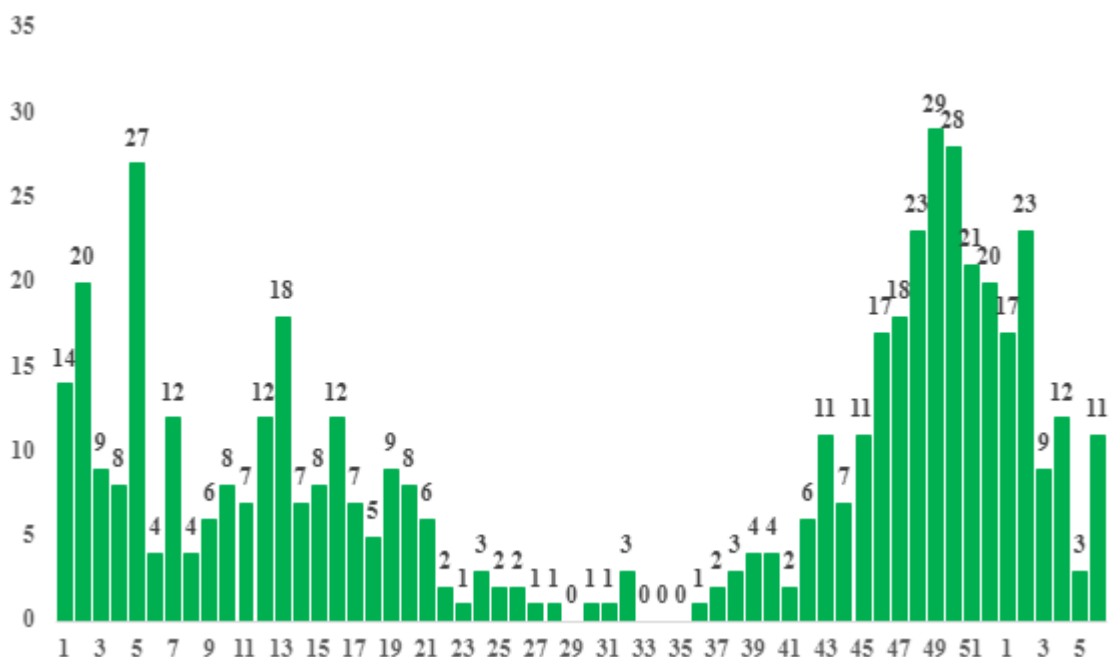
7. nedēļā stacionēti 72 pacienti ar Covid-19 infekciju (6. nedēļā – 75 pacienti). Šobrīd stacionāros atrodas 140 pacienti ar Covid-19 infekciju, no tiem 59 ar Covid-19 kā pamata diagnozi. Smagā stāvoklī 7. nedēļā stacionāros bija 2 pacienti (6. nedēļā – 1 pacients).

### Stacionāros esošo pacientu skaits ar Covid-19 infekciju kā pamatdiagnozi pa nedēļām



7. nedēļā reģistrēti 8 nāves gadījumi Covid-19 pacientiem (6. nedēļā – 11 gadījumi). Vienā nāves gadījumā Covid-19 bijusi norādīta kā pamatdiagnoze.

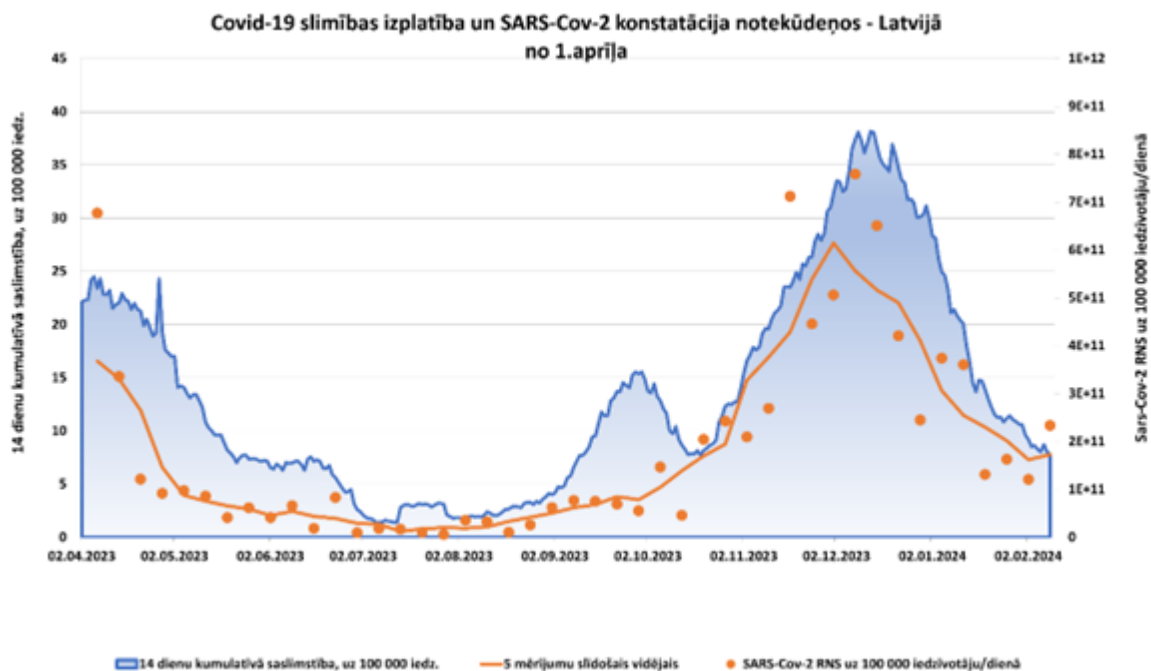
### *Mirušo Covid-19 pacientu skaits pa nedēļām*



### *Covid-19 notekūdeņu monitorings*



Latvijas Biomedicīnas  
pētījumu un studiju centrs  
biomedicīnas pētījumi un izglītība no gēniem līdz cilvēkiem





Saņemtie dati no notekūdeņu monitoringa par Covid-19 izplatību Latvijā uzrāda, ka Latvijā Kopējā RNS koncentrācijas tendence stabilizējas. Situācija pilsētās ir ļoti atšķirīga. Visā Latvijas teritorijā ir izplatījies SARS-CoV-2 vīrusa Omikrona variants HV.1. HV.1 ir atvasināts no EG.5 (Eris) un ir ļoti līdzīgs tam. ASV HV.1 palika dominējošais celms līdz decembra vidum, kad to apsteidza JN.1, kas ir BA.2.86 (Pirola) atzars. Tāpat arī tiek konstatēta EG.5 paveida klātbūtne, kā arī Omikrona varianta BA.2.86 klātbūtne un apakšpaveids JN.1<sup>2</sup>. Šobrīd novērojama mutāciju savstarpēja cīņa, tomēr kopskatā JN.1 ieņem arvien stabilāku vietu un lielā daļā pilsētu ir prevalējošs.

## PVO EIROPAS REĢIONA GRIPAS UZRAUDZĪBAS TĪKLA INFORMĀCIJA

### Eiropas elpceļu vīrusu uzraudzības tīkla European Respiratory Virus Surveillance Summary (ERVISS) 6. nedēļas (05.02. - 11.02.) ziņojums<sup>3</sup>

6. nedēļā 19 valstis ziņoja par to pacientu konsultāciju rādītājiem, kuri vērsās pie ģimenes ārstiem ar augšējo elpceļu slimībām. Daudzās ES/EEZ valstīs novērojams būtisks akūtu elpceļu infekciju skaita pieaugums primārajā aprūpē un lielākā daļa ES/EEZ valstu ziņo par gripas aktivitāti virs bāzes līmeņa.

Starp valstīm, kas sniedza datus par gripas, RSV vai SARS-CoV-2 testēšanu primārās aprūpes uzraudzības tīklā, kopējais gripas pozitīvo testu īpatsvars ES/EEZ līmenī bija visaugstākais – 44%, tiek novērota pieaugoša tendence. Visas valstis ziņoja par sezonālu gripas aktivitāti, kas pārsniedz 10% pozitīvo paraugu īpatsvara sliekšni primārajā aprūpē.

No 907 uzraudzības tīklā konstatētiem sezonālās gripas gadījumiem 872 bija *A tipa* gripas vīrusi un 35 tika klasificēti kā *B tipa* gripas vīrusi. 637 *A tipa* gripas konstatētajiem gadījumiem tika noteikti apakštipi – *A/H1pdm09* (n=499, 78%) un *A/H3* (n = 138, 23%) un 11 *B tipa* gripas konstatētajiem gadījumiem tika noteikta *B/Victoria* apakšlīnija.

#### Kvalitatīvie rādītāji

No 20 valstīm, kas ziņoja par sezonālās gripas aktivitātes kvalitatīviem novērtējumiem, visas valstis ziņoja par līmeni virs bāzes (10%) līmeņa, tostarp divas valstis par augstu un viena par ļoti augstu gripas aktivitāti 18 no 20 valstīm ziņoja par sezonālās gripas ģeogrāfisko izplatību kā plaši izplatītu. Lielākā daļa valstu ziņoja par pieaugošām tendencēm.

### Pasaules veselības organizācijas Globāla gripas uzraudzības tīkla 2024. gada 19. februāra 465. ziņojums<sup>4</sup>

Valstīm ir ieteicams uzraudzīt gripas un SARS-CoV-2 vīrusu relatīvo kopcirkulāciju integrētā uzraudzībā. Ārstiem diferenciāldiagnozē jāņem vērā gripa, īpaši augsta riska grupām, un jāpārbauda un jāārstē saskaņā ar valsts un PVO norādījumiem.

- Globālā mērogā gripas aktivitāte saglabājas augsta lielākajā daļā ziemeļu puslodes valstu, lai gan globālā mērogā gripas gadījumu skaits samazinājās.
- Ziemeļamerikas valstīs gripas aktivitāte saglabājās paaugstināta, bet atsevišķi rādītāji liecināja par samazināšanās tendenci. Konstatēto gadījumu vidū dominēja *A/H1pdm09* gripas vīrusi.

<sup>2</sup> <https://bior.lv/lv/sars-cov-2-virusa-rns-kopiju-izplatiba-latvija>

<sup>3</sup> <https://erviss.org/>

<sup>4</sup> <https://www.who.int/teams/global-influenza-programme/surveillance-and-monitoring/influenza-updates/current-influenza-update>

- Eiropā un Centrālāzijā gripas aktivitāte saglabājās paaugstināta. No trīsdesmit piecām ziņotajām valstīm gripas aktivitāte bija ļoti augsta - divās, augsta - sešās, vidēja - divdesmit, zema - sešās un zem bāzes līmeņa vienā valstī, un ģeogrāfiskā izplatība bija plaši izplatīta lielākajā daļā ziņotāju valstu. Gripas hospitalizācijas un intensīvās terapijas nodaļas (ITN) uzņemšanas skaits joprojām bija paaugstināts. *A tipa* gripas vīrusi dominēja primārās un sekundārās aprūpes uzraudzības tīkla iestādēs, vairāk dominējot *A/H1pdm09* apakštipam.
- Ziemeļāfrikā konstatēto *A/H1pdm09* un *A/H3* gripas gadījumu skaits turpināja palielināties Tunisijā, bet samazinājās pārējās valstīs.
- Austrumāzijā gripas aktivitāte joprojām bija paaugstināta, bet kopumā samazinās.
- Rietumāzijā gripas aktivitāte kopumā samazinājās, taču Armēnijā, Gruzijā, Izraēlā un Turcijā ziņots par pastiprinātu *A tipa* gripas vīrusa konstatēšanu.
- Centrālamerikas un Karību jūras reģiona valstīs gripas aktivitāte samazinājās. Karību jūras reģionā dominēja *A/H1pdm09* gripas vīrusi, kam sekoja *A/H3* gripas vīrusi, savukārt Centrālamerikā dominēja *A/H1pdm09* gripas vīrusi, kam sekoja *B/Victoria* apakšlīnija.
- Tropiskajā Dienvidamerikā gripas aktivitāte saglabājās zema, un dažās valstīs tika ziņots par dažiem *A tipa* gripas vīrusiem.
- Tropiskajā Āfrikā gripas noteikšanas līmenis joprojām bija zems lielākajā daļā ziņotāju valstu. Pārsvarā dominēja *A/H3* gripas vīrusi.
- Dienvidāzijā kopējā gripas aktivitāte samazinājās, bet dažās valstīs saglabājās paaugstināta, kur vienlaikus cirkulē visi sezonālās gripas apakštipi.
- Dienvidaustrumāzijā gripas aktivitāte, ko izraisīja visi sezonālie apakštipi, palielinājās Malaizijā un Singapūrā un saglabājās augsta Taizemē.
- Dienvidu puslodes mērenajās joslās gripas aktivitātes rādītāji tika ziņoti zemā līmenī vai zem sezonālā sliekšņa vairumā ziņotājvalstu.
- Nacionālie gripas centri (NIC) un citas nacionālās gripas laboratorijas no 122 valstīm, apgabaliem vai teritorijām ziņoja par laika posmu no 2023. gada 22. janvāra līdz 2024. gada 4. februārim. Laboratorijas šajā laika posmā pārbaudīja vairāk nekā 581 499 paraugus. 115 653 bija pozitīvi attiecībā uz gripas vīrusiem, no kuriem 91 325 (78,96%) bija *A tipa* gripas vīrusi un 24 328 (21,04%) *B tipa* gripas vīrusi. No *A tipa* gripas vīrusiem 9 620 (45,15%) bija *A/H1pdm09* apakštips un 11 688 (54,85%) bija *A/H3* apakštips. No *B tipa* gripas vīrusiem, visi (12 192) piederēja *B/Victoria* apakšlīnijai.

**PVO Konsultatīvās sanāksmes 2023. gada 24. februāra ziņojums  
par gripas vakcīnas sastāvu 2023.–2024. gada sezonai Ziemeļu puslodē.**

2023. gada 24. februārī notikušajā PVO Konsultatīvā sanāksmē tika apstiprināts vakcīnu sastāvs 2023.-2024. gada sezonai Ziemeļu puslodē.

PVO iesaka izmantot trīsvērtīgas vakcīnas 2023.-2024. gada gripas sezonā. Vakcīnās, kuru ražošanā tiek veikta izmantojot olas, jābūt šādiem komponentiem:

- *A/Victoria/4897/2020 (H1N1)pdm09*-līdzīgs vīruss;
- *A/Darwin/9/2021 (H3N2)*-līdzīgs vīruss;
- *B/Austria/1359417/2021 (B/Victoria lineage)*-līdzīgs vīruss un

Vakcīnās, kas tiek ražotas izmantojot šūnas jeb rekombinantās vakcīnās, jāiekļauj:

- *A/Wisconsin/67/2022 (H1N1)pdm09*-līdzīgs vīruss;
- *A/Darwin/6/2021 (H3N2)*- līdzīgs vīruss;
- *B/Austria/1359417/2021 (B/Victoria lineage)*-līdzīgs vīruss un

PVO iesaka, izmantotojot četrvērtīgas vakcīnas (šūnas jeb rekombinantās vakcīnās vai vakcīnas, kuru ražošanā tiek veikta izmantojot olas) 2023. - 2024. gada gripas sezonā, kā *B/Yamagata* cilts komponentu iekļaut tālāk norādīto:

- *B/Phuket/3073/2013 (B/Yamagata lineage)* -līdzīgs vīruss;

Pilns ziņojums par 2023. gada 24. februāra lēmumu ir publicēts PVO interneta vietnē <sup>5</sup>.

## PAR GRIPAS MONITORINGU

2023.–2024. gada sezonā monitoringā ir iesaistītas 44 ģimenes ārstu prakses (ĢĀP) desmit administratīvajās teritorijās – Liepāja, Ventspils (Kurzeme), Daugavpils, Rēzekne (Latgale), Jūrmala (Pierīga), Valmiera, Gulbenes novadā (Vidzeme), Jēkabpils, Jelgava (Zemgale) un Rīga.

Kopējais reģistrēto pacientu skaits atlasītajās ĢĀP – 75 404 jeb 4,0 % no Latvijas iedzīvotāju populācijas un 7,3% no monitoringa populācijas. ĢĀP katru nedēļu sniedz datus par pacientu skaitu, kas vērsušies pēc medicīniskās palīdzības ārsta praksē gripas, Covid-19, citu AAEI un pneimoniju gadījumos, norādot pacientu skaitu pa vecuma grupām: 0-4, 5-14, 15-64 un 65un> gadi. Pēc ĢĀP sniegtās informācijas tiek aprēķināta gripas izplatības intensitāte pa teritorijām un pa vecuma grupām.

Lai novērtētu sezonālās gripas epidēmijas smagumu, katru sezonu monitoringā tiek iesaistītas slimnīcas visās administratīvajās teritorijās. Šajā sezonā ir iesaistītas 10 slimnīcas deviņās pilsētās. Šajā sezonā slimnīcas katru nedēļu ziņos, izmantojot Stacionāro ārstniecības iestāžu resursu informācijas sistēmu (SAIRIS), un sniegti dati ir apvienoti zem SARI uzraudzības.

2023.-2024. gada sezonā monitoringā tiks iesaistītas 63 izglītības iestādes (30 skolas un 33 pirmsskolas) 10 administratīvajās teritorijās, kas informēs par bērnu un skolēnu apmeklējumu katru nedēļu ceturtdien.

Virusoloģijas dati par cirkulējošiem elpceļu vīrusiem tiek saņemti no SIA „Rīgas Austrumu klīniskās universitātes slimnīca” (RAKUS) Nacionālās mikrobioloģijas referenes laboratorijas (NMRL). Pārskatā tiek iekļauta informācija par izmeklēto klīnisko paraugu skaitu, kas tiek izmeklēti NMRL ar polimerāzes ķēdes reakcijas (RL-PĶR) un Mutliplex metodi elpceļu vīrusu noteikšanai. NMRL paraugi tiek saņemti no Rīgas stacionārajām ārstniecības iestādēm, no reģionālajām slimnīcām, kā arī no citām, ambulatorajām iestādēm.

**Materiālu sagatavoja:** SLIMĪBU PROFILAKSES UN KONTROLES CENTRA Infekcijas slimību uzraudzības un imunizācijas nodaļas epidemioloģe Kate Karolīna Tomašūna un sabiedrības veselības analītiķe Danija Maļceva.

2023.–2024. gada sezonas AAEI un gripas monitoringa 2024. gada 7. nedēļā datus sniedza:

- 41 ģimenes ārsta prakse (reģistrēto pacientu skaits 71 039 jeb 6,9% no iedzīvotāju skaita monitoringa iekļautajās pilsētās; 3,8% no Latvijas iedzīvotāju skaita).
- 10 stacionārās ārstniecības iestādes

Izmantoti SIA Rīgas Austrumu klīniskās universitātes slimnīcas (RAKUS) Nacionālās mikrobioloģijas referenes laboratorijas dati un Valsts zinātniskais institūta "BIOR", Latvijas Biomedicīnas pētījumu un studiju centra un Rīgas Tehniskās universitātes notekūdeņu monitoringa dati.

**Pateicamies visiem monitoringa dalībniekiem par sniegto informāciju.**

Datu pārpublicēšana un citēšana – atsauce uz Slimību profilakses un kontroles centra “Epidemioloģijas biļetenu” ir obligāta.

<sup>5</sup> <https://www.who.int/publications/m/item/recommended-composition-of-influenza-virus-vaccines-for-use-in-the-2023-2024-northern-hemisphere-influenza-season>