



Slimību profilakses un kontroles centrs

Duntes iela 22, Rīga, LV-1005, tālr. 67501590, fakss 67501591, e-pasts pasts@spkc.gov.lv

EPIDEMIOLOĢIJAS BIĻETENS

Nr. 8(1822)

2024. gada 28. februārī

Gripa, Covid-19 un citas akūtas augšējo elpceļu infekcijas 2023.– 2024. gada sezonā

Saturs

KOPSAVILKUMS PAR 2024. GADA 8. NEDĒĻU	1
GRIPA UN CITAS ELPCEĻU INFEKCIJAS AMBULATORAJĀS IESTĀDĒS	3
STACIONĒTIE PACIENTI SMAGU AKŪTU RESPIRATORO INFEKCIJU (SARI) GADĪJUMOS	7
VISPĀRĒJĀS UN PIRMSSKOLAS IZGLĪTĪBAS IESTĀŽU APMEKLĒJUMS	9
GRIPAS IZRAISĪTIE NĀVES GADĪJUMI	10
VIRUSOLOĢIJAS DATI	13
COVID-19 INFEKCIJAS DATI	15
PVO EIROPAS REĢIONA GRIPAS UZRAUDZĪBAS TĪKLA INFORMĀCIJA	17
PAR GRIPAS MONITORINGU	19

KOPSAVILKUMS PAR 2024. GADA 8. NEDĒĻU

*Saskaņā ar Ministru kabineta 2006. gada 21. novembra noteikumu Nr. 948 „Noteikumi par gripas pretepidēmijas pasākumiem”¹ 8.1 punktu un, balstoties uz 2024. gada 1. nedēļas monitoringa datiem, Slimību profilakses un kontroles centrs **12.01.2024. paziņoja par gripas epidēmijas sākumu.***

2024. gada 8. nedēļā (19.02. – 25.02.) informācija par pacientu skaitu, kas vērsušies ambulatorajās ārstniecības iestādēs akūtu elpceļu infekciju gadījumos, saņemta no 42 ģimenes ārstu praksēm (ĢĀP). Pacientu ar elpceļu infekcijām īpatsvars veido 22% no kopējā pacientu skaita, kas vērsušies ambulatorajās iestādēs 8. nedēļā (7. nedēļā – 23%).

Ar akūtu augšējo elpceļu infekcijas (turpmāk – AAEI) simptomiem kopā bija vērsušies 1024 pacienti jeb vidēji 1419,6 uz 100 000 iedzīvotājiem (7. nedēļā – 1413,3 uz 100 000 iedzīvotājiem). Augstāka saslimstība ar AAEI reģistrēta bērniem 0 – 4 gadu vecuma grupā (6161,5 uz 100 000 iedz.).

¹„Noteikumi par gripas pretepidēmijas pasākumiem” <https://likumi.lv/ta/id/148626-noteikumi-par-gripas-pretepidemijas-pasakumiem>

ĢĀP 2024. gada 8. nedēļā reģistrēti 337 klīniskie gripas gadījumi jeb vidēji 467,2 gadījumi uz 100 000 iedz (7. nedēļā – 530,7 uz 100 000 iedz.). Gadījumi reģistrēti Ventspilī (906,1 gadījumi uz 100 000 iedz.), Liepājā (617,7 uz 100 000), Daugavpilī (559,8 uz 100 000), Rīgā (513,8 uz 100 000), Jelgavā (427,1 uz 100 000), Jūrmalā (331,2 uz 100 000), Rēzeknē (201,7 uz 100 000), Valmieras novadā (177,4 uz 100 000) un Jēkabpils novadā (139,8 uz 100 000). Augstākā saslimstība reģistrēta 0 – 4 gadu vecuma grupā (1304,5 gadījumi uz 100 000 iedz.).

Ar pneimoniju ĢĀP vērsušies 35 pacienti jeb vidēji 48,5 pneimonijas gadījumi uz 100 000 iedzīvotājiem (7. nedēļā 46,5 uz 100 000 iedz.). Augstākā saslimstība ar pneimoniju reģistrēta bērniem 0 – 4 gadu vecuma grupā (138,8 gadījumi uz 100 000 iedz.) un 5 – 14 gadu vecuma grupā (136,9 uz 100 000).

Kopā saņemti ziņojumi no 10 slimnīcām par 4533 hospitalizētiem pacientiem, no kuriem 273 (6,0%) bija pacients ar SARI (smagu akūtu respiratoru infekciju). No tiem 7 (2,6%) tika ievietoti intensīvās terapijas nodaļās (ITN). 727 pacienti slimnīcās tika testēti uz gripu, 131 (18,0%) gadījumā tika konstatēts pozitīvs rezultāts, t. sk. 60 gadījumos tika noteikta *A tipa* gripa un 37 gadījumos *B tipa* gripa. Savukārt no 777 pacientiem, kuri slimnīcās tika testēti uz SARS-CoV-2 klātbūtni, 37 (4,8%) pacientiem tika apstiprināta Covid-19 infekcija, tāpat arī 218 pacienti tika testēti uz respiratori sincitiālo vīrusu (RSV), RVS infekcija tika apstiprināta 33 (15,1%) gadījumos.

Iepriekšējā nedēļā stacionēti ar Covid-19 vīrusu inficēti 63 pacienti (7. nedēļā – 72 pacienti). Smagā stāvoklī 8. nedēļā stacionāros ārstējies 1 Covid-19 pacients. Reģistrēti 11 nāves gadījumi Covid-19 pacientiem (7. nedēļā - 8) vecuma grupā “50 un vairāk gadi”.

8. nedēļā vispārējās izglītības iestādes apmeklēja vidēji 85,4% reģistrēto bērnu un pirmsskolas izglītības iestādes vidēji 68,0% reģistrēto bērnu (7. nedēļā respektīvi 85,2% un 68,0%).

Virusoloģijas dati

SIA “Rīgas Austrumu klīniskās universitātes slimnīca” (RAKUS) Nacionālā mikrobioloģijas references laboratorijā (NMRL) 2024. gada 8. nedēļā izmeklēti 350 klīniskie paraugi. Laboratoriski gripas vīrusu klātbūtne apstiprināta 78 (22,3%) paraugos, t. sk. 64 *A tipa* gripas vīruss un 14 *B tipa* gripas vīruss. 28 *A tipa* gripas paraugiem tika noteikti apkaštīpi – 25 *A/H1pdm09* un 3 *A/H3*, tāpat arī tika noteikti 3 *B tipa* gripas apkaštīpi, kas piederēja *B/Victoria* līnijai.

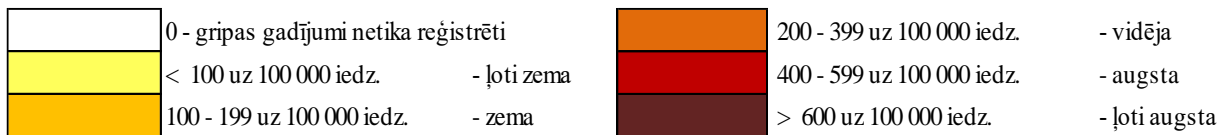
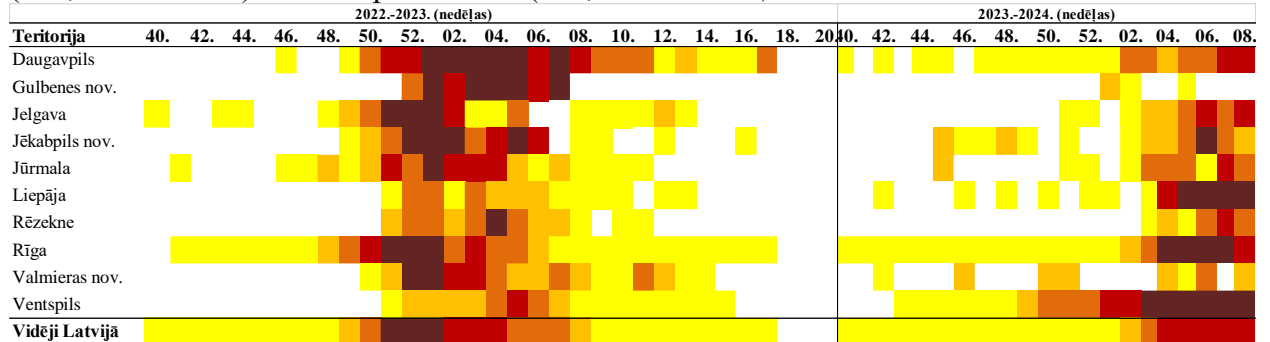
NMRL 19 gadījumos konstatēti arī šādi elpceļu vīrusi: respiratori sincitiālais vīruss (RSV) (17), paragripa (III tipa) (1) un cilvēka metapneimovīruss (1).

8. nedēļā Latvijā laboratoriski apstiprināti 48 Covid-19 gadījumi (7. nedēļā - 54 gadījums). Salīdzinājumā ar 7. nedēļu SARS-CoV-2 pozitīvo paraugu īpatsvars (7,1%) samazinājies par 0,7%.

GRIPA UN CITAS ELPCEĻU INFEKCIJAS AMBULATORAJĀS IESTĀDĒS

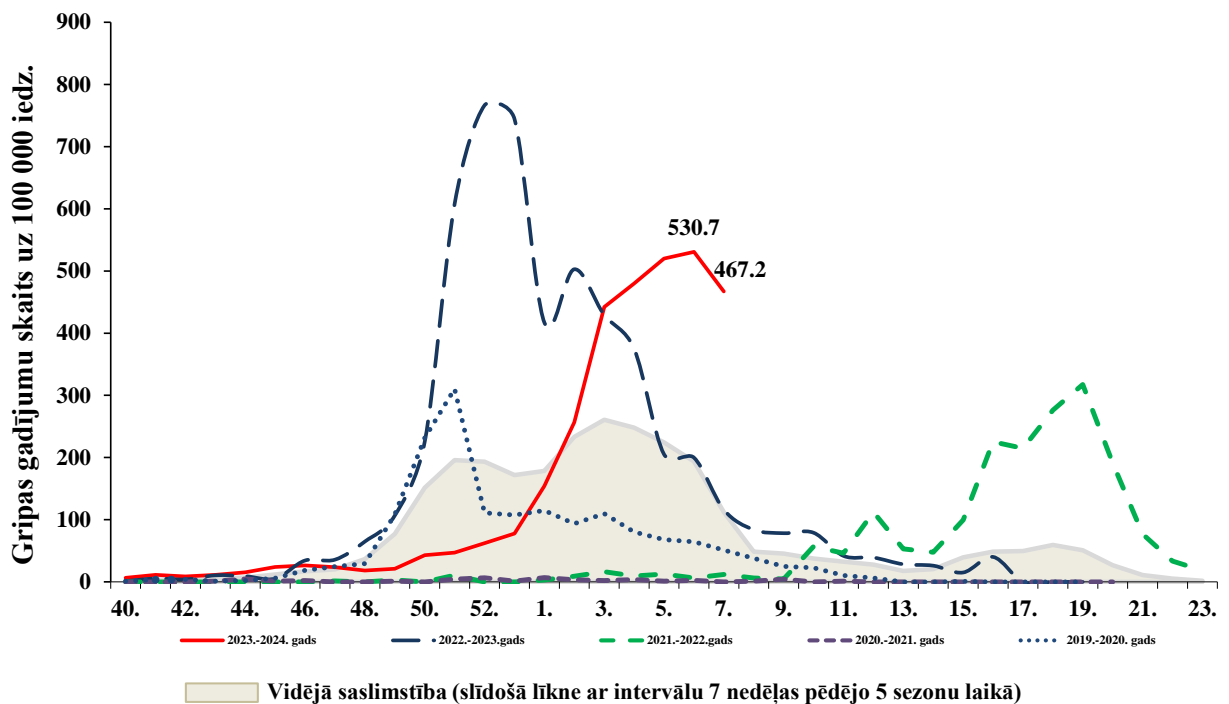
Gripas intensitāte administratīvajās teritorijās 2022.–2023. un 2023.–2024. gada sezonā

2024. gada 8. nedēļā tika ziņots par 337 klīniskiem gripas gadījumiem jeb vidēji 530,7 gadījumi uz 100 000 iedz. Gadījumi reģistrēti Ventspilī (906,1 gadījumi uz 100 000 iedz.), Liepājā (617,7 uz 100 000), Daugavpilī (559,8 uz 100 000), Rīgā (513,8 uz 100 000), Jelgavā (427,1 uz 100 000), Jūrmalā (331,2 uz 100 000), Rēzeknē (201,7 uz 100 000), Valmieras novadā (177,4 uz 100 000) un Jēkabpils novadā (139,8 uz 100 000).



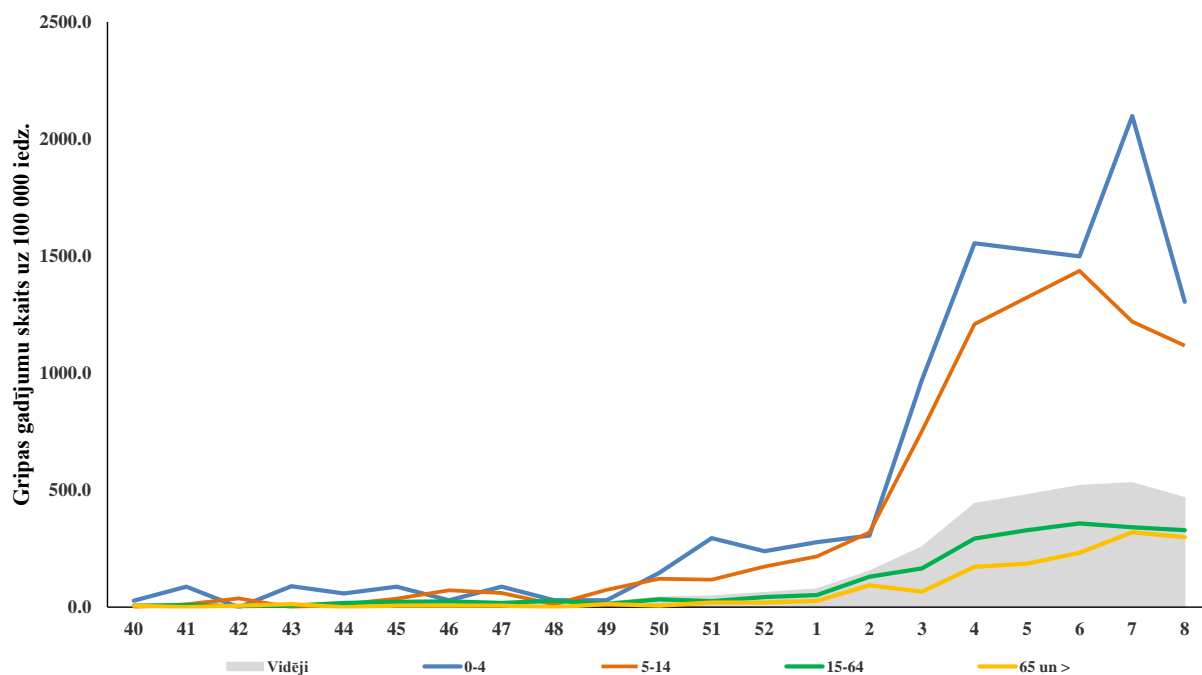
Gripas intensitāte 2023.–2024. gadā un iepriekšējās sezonās

Kopš sezonas sākuma (2023. gada 40. nedēļa) Latvijā ĢĀP tiek reģistrēti klīniski apstiprinātie gripas gadījumi. Šajā periodā gripas aktivitāte ir zemāka salīdzinājumā ar iepriekšējo sezonu. Salīdzinājumā ar iepriekšējo nedēļu, novērojama lejupejoša tendence.



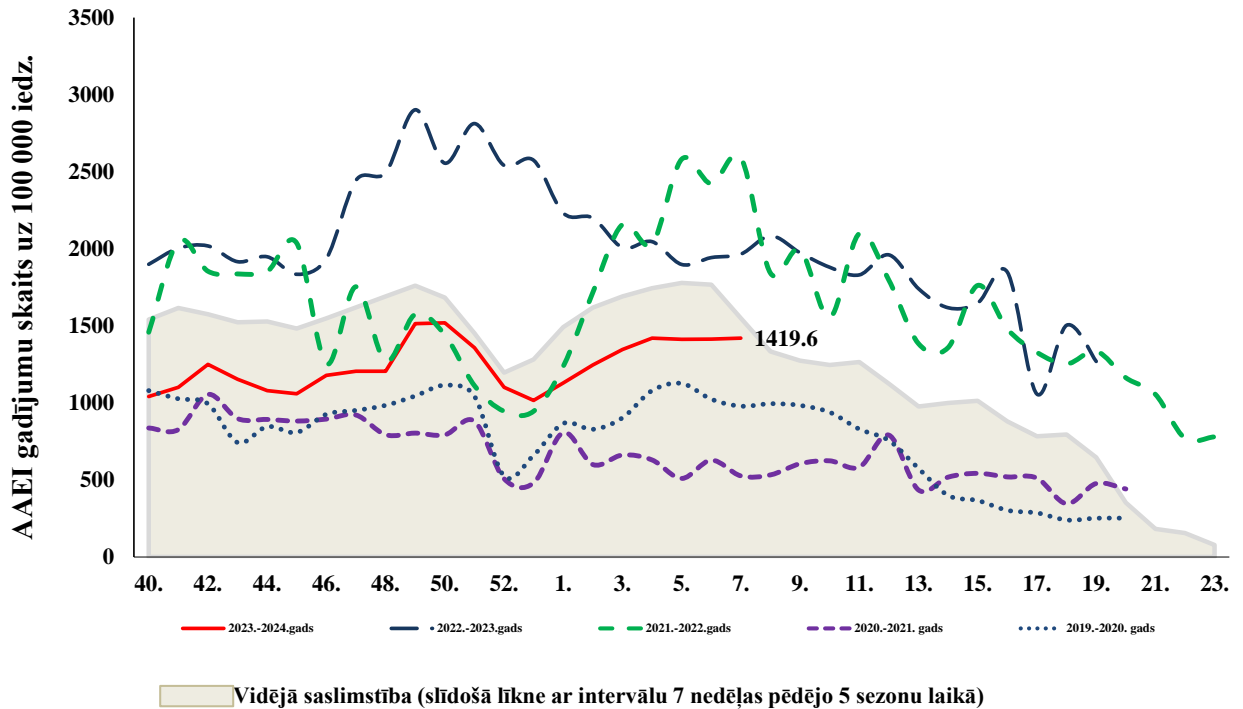
Gripas intensitāte atsevišķās vecuma grupās

Kopš sezonas sākuma ģimenes ārstu praksēs reģistrēti 2333 klīniskie gripas gadījumi. 8. nedēļā gripas gadījumi reģistrēti visās vecuma grupās. Lielākā gripas intensitāte reģistrēta 0 - 4 gadu vecuma grupā (1304,5 gadījumi uz 100 000 iedz.). Gripas gadījumu pieaugums novērojams 0 – 4 un 5 – 14 gadu vecuma grupās.



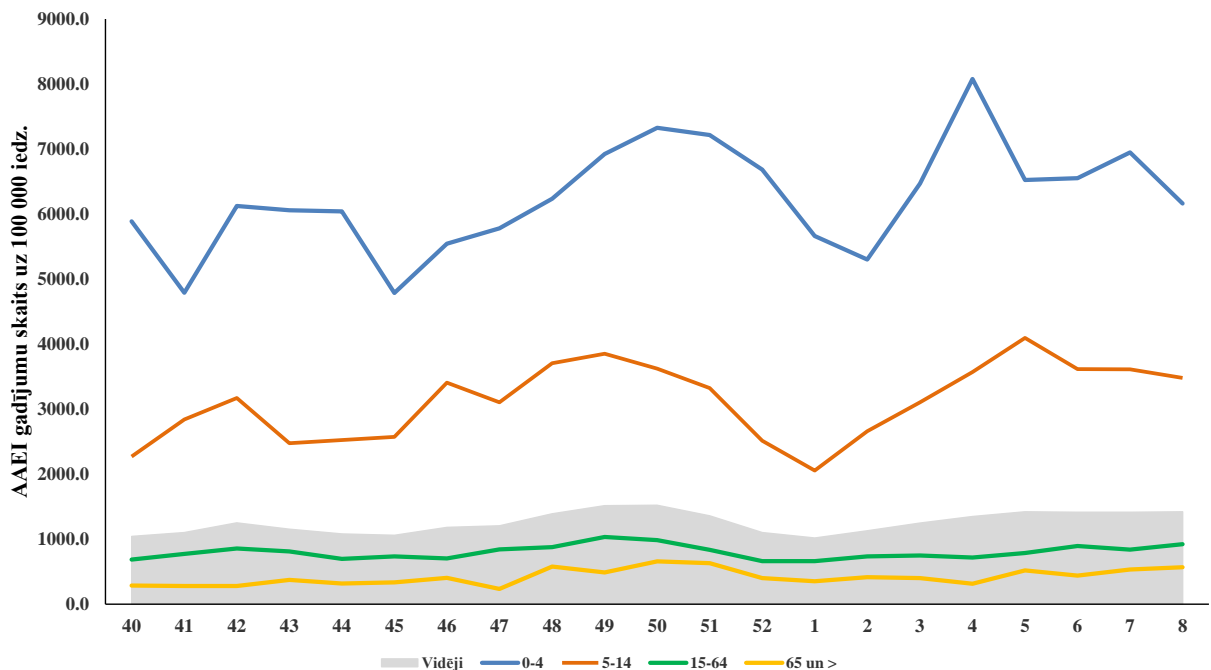
Akūtas augšējo elpceļu infekcijas (AAEI) 2023.–2024. gadā un iepriekšējās sezonās

2024. gada 8. nedēļā pacientu vēršanās ambulatorajās ārstniecības iestādēs AAEI gadījumos nav novērojamas lielas atšķirības, salīdzinot ar 7. nedēļu (7. nedēļā – 1413,3 uz 100 000 un 8. nedēļā – 1419,6 uz 100 000). Kopumā saslimstība ar AAEI šajā periodā novērojama zemāka kā iepriekšējās divās sezonās un zemāka kā vidējā saslimstība pēdējo piecu sezonu laikā.



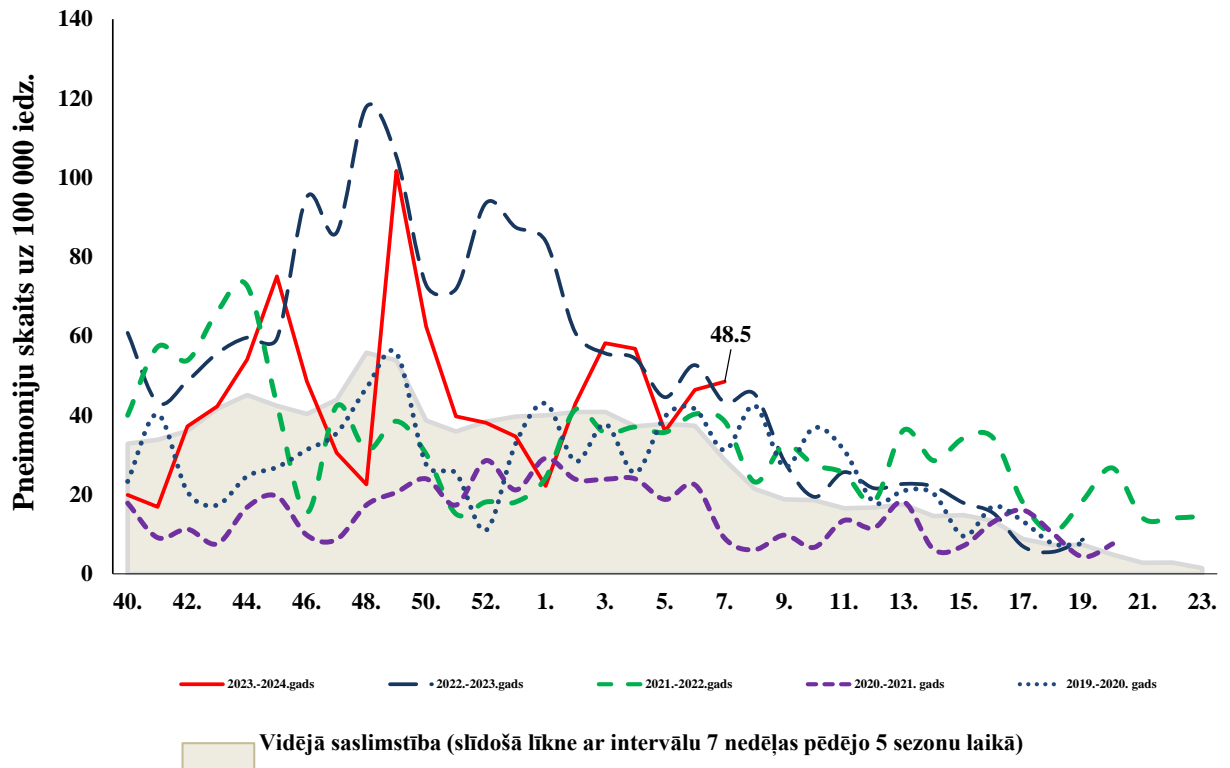
Akūtu augšējo elpceļu infekciju (AAEI) intensitāte atsevišķās vecuma grupās

Augstāka saslimstība ar citām AAEI 8. nedēļā reģistrēta bērniem 0 – 4 gadu vecuma grupā (6161,5 gadījumi uz 100 000 iedzīvotājiem). Šajā sezonā biežāk ar akūtām augšējo elpceļu infekcijām, līdzīgi kā iepriekšējās sezonās, slimo bērni 0 – 4 gadu un 5 – 14 gadu vecuma grupā.



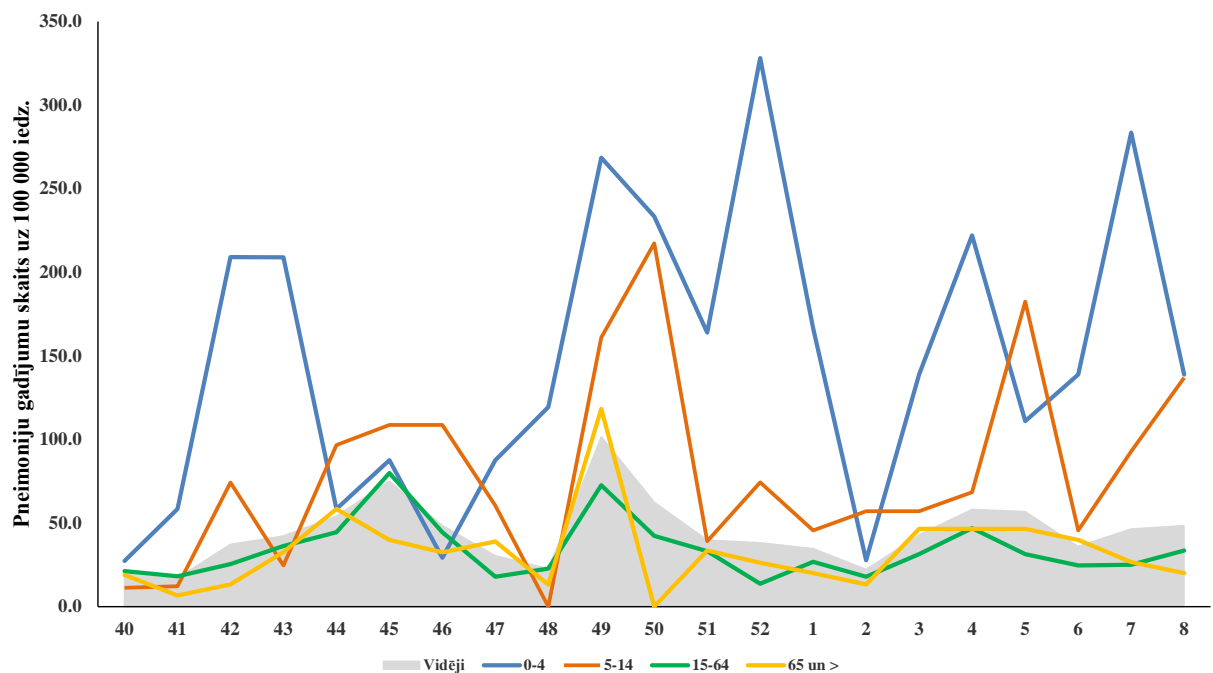
Pneimonijas 2023.–2024. gadā un iepriekšējās sezonās

8. nedēļā ambulatorajās iestādēs vērsušies 35 pacienti ar pneimoniju jeb 48,5 gadījumi uz 100 000 iedzīvotājiem, salīdzinājumā ar iepriekšējo nedēļu vērojams neliels saslimstības pieaugums (7. nedēļā – 46,5 uz 100 000 iedz.).



Pneimoniju intensitāte atsevišķās vecuma grupās

8. nedēļā vēršanās ambulatorajās ārstniecības iestādēs pneimoniju gadījumos novērojams visās vecuma grupās. Augstākā saslimstība ar pneimonijām 8. nedēļā reģistrēta bērniem 0 – 4 gadu vecuma grupā (138,8 gadījumi uz 100 000 iedz.) un 5 – 14 gadu vecuma grupā (136,9 uz 100 000).

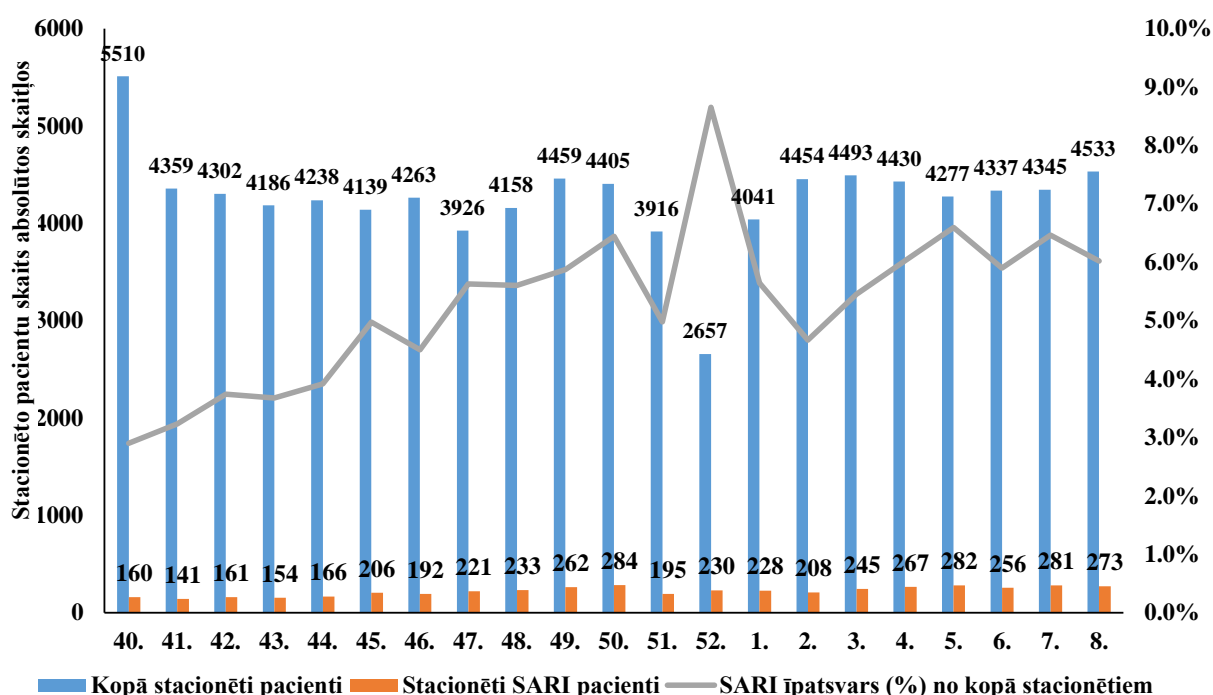


STACIONĒTIE PACIENTI SMAGU AKŪTU RESPIRATORO INFEKCIJU (SARI) GADĪJUMOS

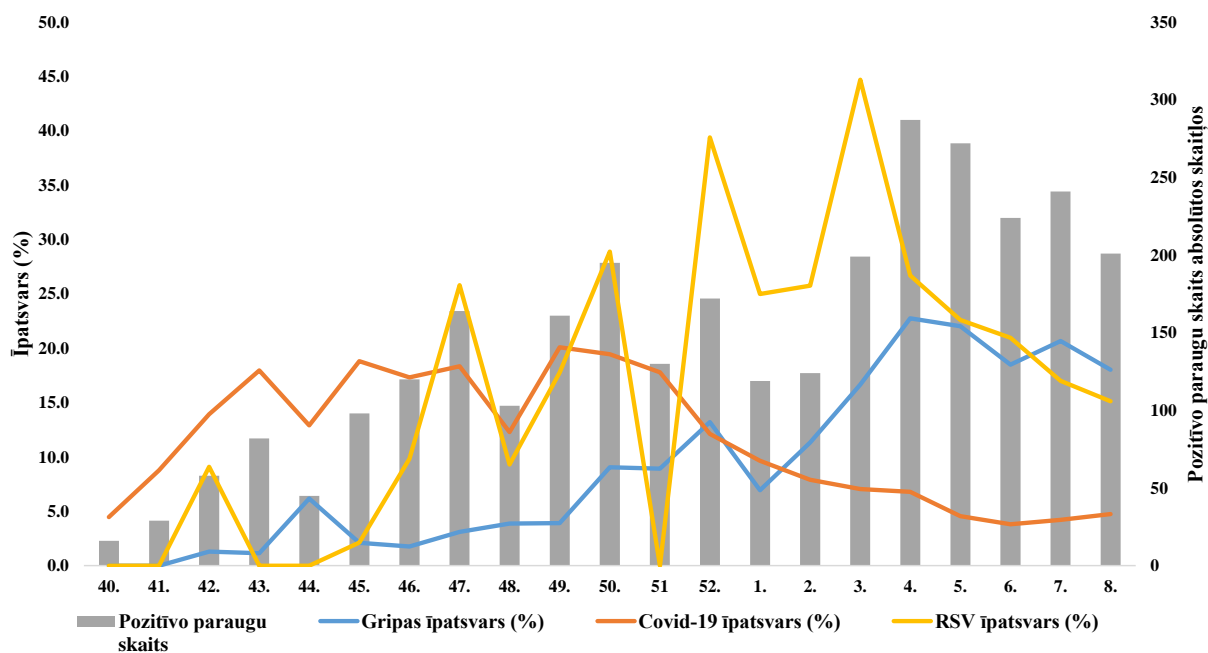
Stacionētie SARI pacienti 2023.–2024. gada sezonā

Lai novērtētu sezonālās gripas epidēmijas smagumu, katru sezonu monitoringā tiek iesaistītas slimnīcas visās administratīvajās teritorijās. Šajā sezonā ir iesaistītas 10 slimnīcas deviņās pilsētās. Slimnīcas katru nedēļu ziņo par hospitalizētiem un testētiem pacientiem, izmantojot Stacionāro ārstniecības iestāžu resursu informācijas sistēmu (SAIRIS), un sniegti dati ir apvienoti zem SARI uzraudzības.

2024. gada 8. nedēļā 10 stacionārajās ārstniecības iestādēs stacionēti 4533 pacienti, no kuriem 273 (6,0%) bija ar SARI.

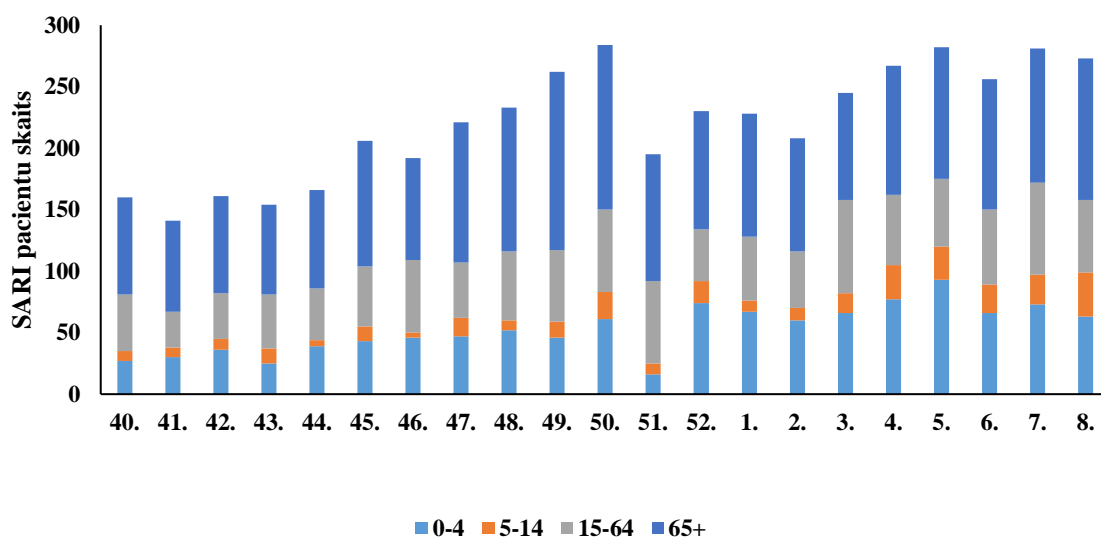


8. nedēļā stacionāros 777 pacienti tika testēti uz SARS-CoV-2, no kuriem 37 (4,8%) paraugos bija pozitīvs rezultāts, 727 pacienti tika testēti uz gripu, 131 (18,0%) gadījumā tika konstatēts pozitīvs rezultāts, 60 gadījumos tika noteikta *A tipa* gripa un 37 gadījumos *B tipa* gripa, tāpat arī 218 pacienti tika testēti uz respiratori sincitiālo vīrusu (RSV), RSV infekcija tika apstiprināta 33 (15,1%) gadījumos.



Stacionēti SARI pacienti pa vecuma grupām

Kopš sezonas sākuma kopā stacionēti 4645 SARI pacienti: 1107 (23,8%) pacienti 0–4 gadu vecuma grupā, 316 (6,8%) 5–14 gadu vecuma grupā, 1122 (24,2%) pacienti 15–64 gadu vecuma grupā un 2100 (45,2%) pacienti vecumā virs 65 gadiem. Intensīvas terapijas nodaļā 8. nedēļā tika stacionēti 7 SARI pacienti (7. nedēļā - 12 pacienti) – 5 pacienti 15 – 64 gadu vecuma grupā un 2 pacienti vecumā virs 65 gadiem.



VISPĀRĒJĀS UN PIRMSSKOLAS IZGLĪTĪBAS IESTĀŽU APMEKLĒJUMS

2024. gada 8. nedēļā (ceturtdien) vispārējās izglītības iestādes apmeklēja vidēji 85,2% reģistrēto bērnu, kas ir par 0,2% vairāk kā iepriekšējā nedēļā. Zemākais apmeklējums reģistrēts Liepājā (82,5%), Rēzeknē (83,0%) un Rīgā (83,3%).

Vispārējās izglītības iestāžu apmeklējums 2023.-2024.gada epidēmiskajā sezonā											
Monitoringa pilsētas /nedēļas	Apmeklējumu īpatsvars no reģistrēto skolēnu skaita (%)										
	Daugavpils	Gulbenes novads	Jelgava	Jēkabpils	Jūrmala	Liepāja	Rēzekne	Rīga	Valmiera	Ventspils	Vidēji
40.	95.5	92.9	97.2	96.5	91.3	82.6	89.2	91.2	93.9	92.0	92.3
41.	90.6	94.3	98.5	88.7	89.4	88.0	89.7	89.3	92.0	91.9	90.6
42.	91.1	93.0	94.8	88.0	94.9	84.3	87.2	89.0	94.4	93.0	90.7
43.	Brīvdienas										
44.	93.2	93.4	95.0	84.3	92.8	87.8	88.0	89.5	93.4	93.2	91.0
45.	91.5	94.0	96.4	83.4	89.4	87.1	86.5	88.8	89.9	90.2	89.5
46.	91.4	91.3	93.8	90.7	88.9	84.6	85.7	85.9	91.4	89.1	88.5
47.	90.1	89.3	91.4	91.9	86.5	79.3	80.3	85.8	98.3	86.6	87.4
48.	89.1	81.0	92.0	87.3	83.6	88.9	82.3	82.8	89.3	88.5	85.9
49.	90.6	88.4	91.7	91.2	83.2	86.6	81.6	88.4	85.1	88.2	88.3
50.	91.1	89.1	93.3	91.9	84.0	89.2	87.0	85.1	76.9	90.4	88.0
51.	89.5	87.7	92.5	91.9	88.1	87.7	83.3	83.5	94.1	89.9	80.4
52.	Brīvdienas										
01.	Brīvdienas										
02.	88.3	92.8	97.9	86.1	89.2	90.3	99.0	85.8	88.8	93.0	89.2
03.	87.7	83.3	98.2	87.7	87.1	87.7	88.2	85.4	92.1	88.5	87.3
04.	87.2	82.9	87.6	89.7	82.4	82.5	80.1	84.2	94.1	87.6	85.8
05.	85.0	88.6	82.6	87.9	82.9	82.8	74.9	83.1	82.5	85.3	84.3
06.	74.9	90.7	92.5	72.4	85.9	85.2	76.7	79.3	83.7	86.1	81.4
07.	84.2	88.2	94.8	97.5	83.3	82.8	85.3	80.1	74.0	89.8	85.2
08.	87.4	88.2	91.1	85.1	84.5	82.5	83.0	83.3	93.7	85.7	85.4
Salīdzinājumā ar iepriekšējo nedēļu (±)	3.2	-0.1	-3.7	-12.4	1.2	-0.3	-2.2	3.2	19.8	-4.1	0.2

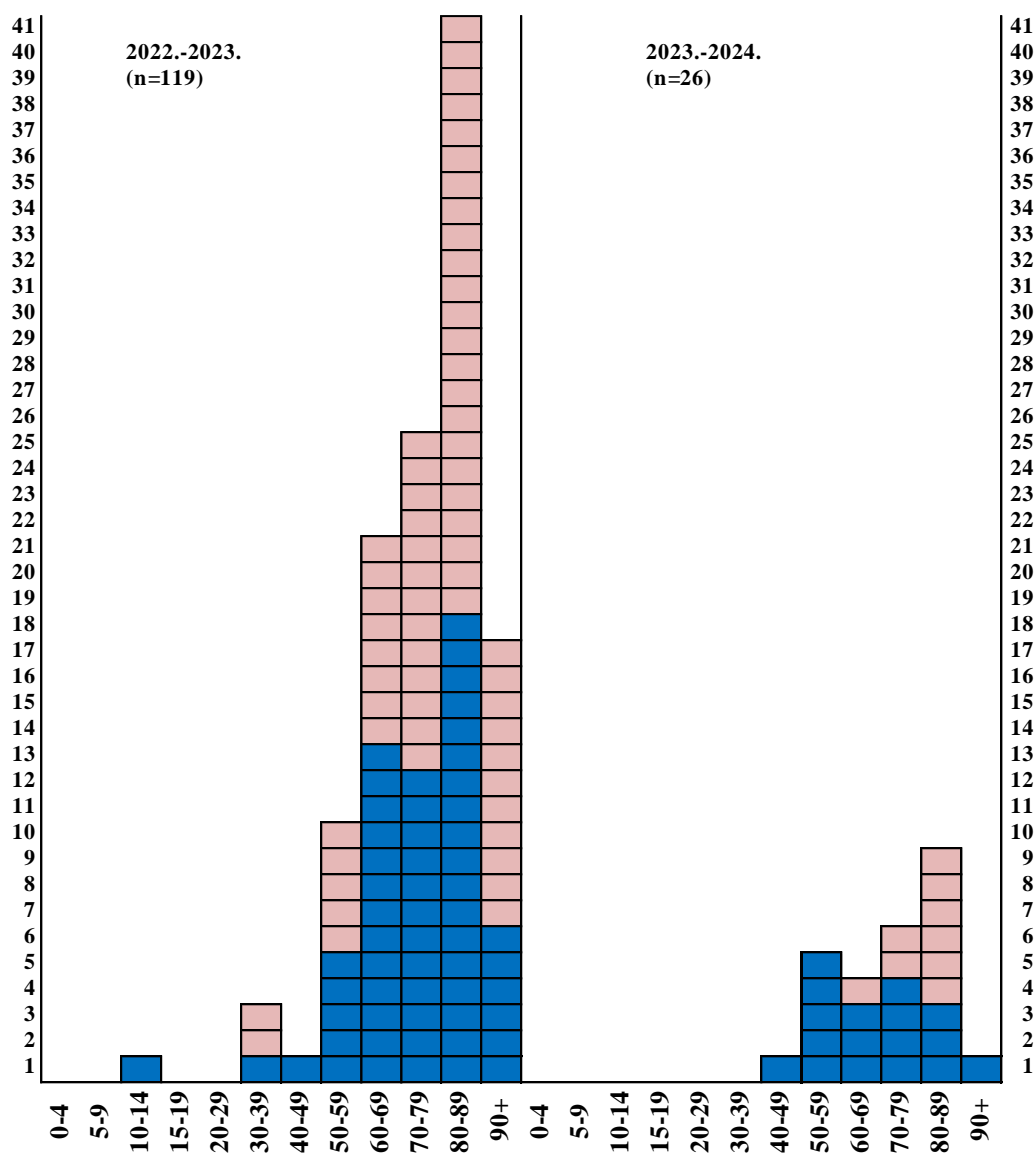
2024. gada 8. nedēļā (ceturtdien) pirmsskolas izglītības iestādes apmeklēja vidēji 68,0% bērnu, kas ir par 1,5% vairāk nekā iepriekšējā nedēļā. Zemākais apmeklējums reģistrēts Jēkabpilī (57,9%).

Pirmsskolas izglītības iestāžu apmeklējums 2023.-2024.gada epidēmiskajā sezonā											
Monitoringa pilsētas /nedēļas	Apmeklējumu īpatsvars no reģistrēto bērnu skaita (%)										
	Daugavpils	Gulbenes novads	Jelgava	Jēkabpils	Jūrmala	Liepāja	Rēzekne	Rīga	Valmiera	Ventspils	Vidēji
40.	70.1	63.5	81.7	58.8	66.0	78.1	82.3	75.3	86.3	71.4	72.6
41.	68.4	65.1	71.8	61.7	64.5	71.0	83.1	71.5	79.1	67.7	69.3
42.	68.9	69.8	72.2	59.3	71.1	73.1	83.1	71.8	70.1	70.0	70.3
43.	65.6	57.1	63.1	53.5	67.3	60.0	73.4	62.2	60.7	60.9	61.9
44.	71.6	81.0	71.4	65.9	65.7	66.2	81.5	74.3	72.5	69.0	70.8
45.	70.8	76.2	71.0	62.5	70.1	68.3	83.1	75.4	79.6	72.0	72.3
46.	72.8	73.8	73.9	62.2	63.7	72.6	83.1	75.0	82.5	69.0	71.6
47.	73.3	61.1	67.2	51.1	72.3	64.8	83.1	69.1	74.9	61.8	66.4
48.	71.1	61.9	60.6	55.0	64.5	61.9	80.6	69.0	68.2	62.5	65.3
49.	69.6	70.6	64.3	56.2	66.2	55.5	77.4	70.0	73.0	65.9	66.5
50.	74.5	67.5	70.5	62.0	63.7	60.0	74.2	70.0	64.9	65.9	67.4
51.	75.6	69.0	70.1	65.9	68.5	55.7	81.5	69.6	64.9	65.0	67.6
52.	52.3	48.4	30.3	33.4	53.3	21.7	55.6	34.7	28.4	31.5	36.2
01.	62.7	43.7	48.1	40.7	55.3	50.0	68.5	54.5	47.9	52.9	53.2
02.	73.3	72.2	66.8	69.0	70.1	73.1	84.7	68.6	79.1	70.9	70.9
03.	63.9	71.4	61.0	63.2	62.4	70.3	69.4	67.3	74.9	65.5	66.2
04.	65.6	69.8	63.5	61.7	65.0	68.0	58.9	61.6	70.6	62.3	63.5
05.	68.5	69.8	65.1	55.9	61.7	64.6	67.7	62.8	65.4	58.5	62.2
06.	55.6	65.1	68.5	51.8	58.9	62.3	79.0	64.5	52.6	62.2	61.5
07.	55.4	73.0	71.8	58.1	59.9	72.6	82.3	68.4	63.0	68.9	66.5
08.	66.2	72.2	66.4	57.9	60.9	72.1	82.3	72.3	68.2	66.5	68.0
Salīdzinājumā ar iepriekšējo nedēļu (±)	10.8	-0.8	-5.4	-0.2	1.0	-0.5	0.0	3.9	5.2	-2.4	1.5

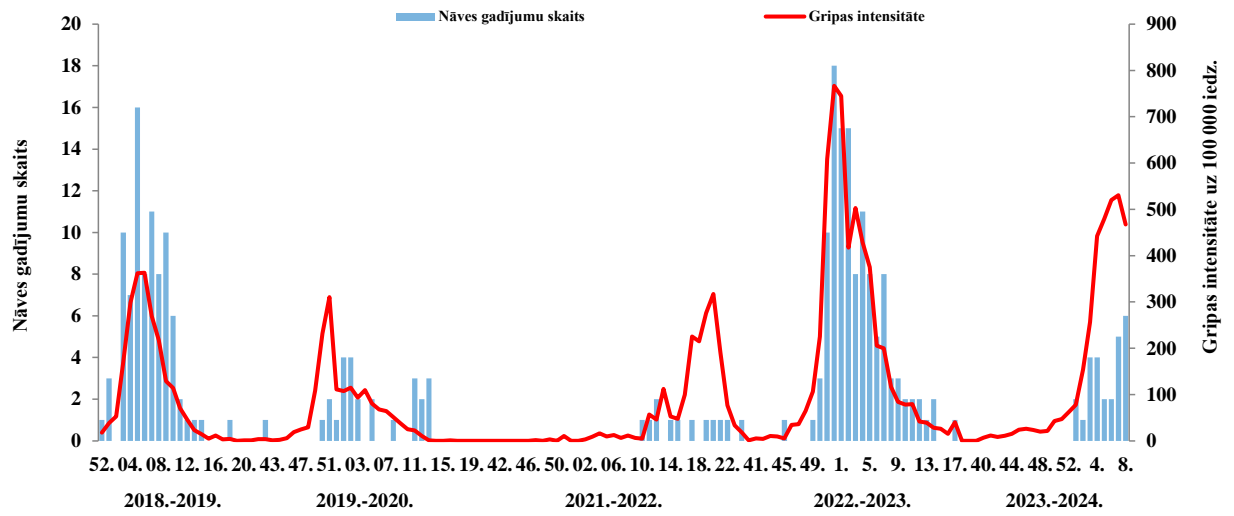
GRIPAS IZRAISĪTIE NĀVES GADĪJUMI

No monitoringa sākuma (2023. gada 40. nedēļa) saņemta informācija par 26 nāves gadījumiem ar laboratoriski apstiprinātu gripu, pārsvarā personas virs 70 gadiem. Pacienti bija vairākas blakus saslimšanas, visi 26 pacienti nebija vakcinēti pret sezonālo gripu šajā sezonā.

Iepriekšējā 2022.–2023. gada sezonā reģistrēti 119 nāves gadījumi.



Gripas intensitāte un reģistrētie nāves gadījumi 2023.–2024. gada sezonā un iepriekšējās sezonās



VIRUSOLOĢIJAS DATI

SIA "Rīgas Austrumu klīniskās universitātes slimnīca" (RAKUS) Nacionālā mikrobioloģijas references laboratorijā (NMRL) 2024. gada 8. nedēļā izmeklēti 350 klīniskie paraugi. Laboratoriski gripas vīrusu klātbūtne apstiprināta 78 (22,3%) paraugos, t. sk. 64 *A tipa* gripas vīruss un 14 *B tipa* gripas vīrusi. 28 *A tipa* gripas paraugiem tika noteikti apkaštīpi – 25 *A/H1pdm09* un 3 *A/H3*, tāpat arī tika noteikti 3 *B tipa* gripas apakštīpi, kas piederēja *B/Victoria* līnijai.

8. nedēļā noteikti sekojoši respiratorie vīrusi: respiratori sincitiālais vīruss (RSV) (17), paragripa (III tipa) (1) un cilvēka metapneimovīruss (1).

Izmeklēto paraugu skaits un pozitīvo paraugu skaits sadalījumā pēc patogēniem

Nedēļas	A tipa gripa	B tipa gripa	Izmeklēto paraugu skaits	Paragripa	Izmeklēto paraugu skaits	Adenovīrusi	Izmeklēto paraugu skaits	Rinovīrusi	Izmeklēto paraugu skaits	hMPV	Izmeklēto paraugu skaits	Bokavīrusi	Izmeklēto paraugu skaits	Koronavīrusi	Izmeklēto paraugu skaits	Enterovīrusi	Izmeklēto paraugu skaits	RSV	Izmeklēto paraugu skaits	Citu ARV I pozitīvo paraugu skaits	Kopējais pozitīvo paraugu skaits
40			103		30		29	3	27		29		27		27		27	1	103	4	4
41			103	1	32	1	33	12	31		32		31		31		31	2	104	16	16
42			113		41	6	42	7	40		41		40	1	40		40	2	113	16	16
43			139	2	32	1	32	4	29		32		29		29		29	2	138	9	9
44	2		139		26		27	3	26		26		26		26		26	1	137	4	6
45	1		146		37	2	38	1	34		37		34	1	34		34	3	146	7	8
46	1		198		43	1	43	4	39		43	2	39	1	39		39	2	199	10	11
47	2		163	3	39		39	1	37		39		37	1	37		37	2	164	7	9
48	1		157	2	26	2	26	3	23		26	1	23	1	23		23	3	158	12	13
49	5		137		32	1	33	1	31		32		31		31		31	1	137	3	8
50	4	1	142		33		35	6	33	1	33		33	1	33		33	3	142	11	16
51	13	2	225		31	3	31	3	28		31		28		28		28	7	226	13	28
52	16		213		30		30	2	27	1	29		27		27		27	11	215	14	30
1	18	3	204		32	1	33		19		32		19		19		19	7	207	8	29
2	19	2	204		42	2	44	1	41		42	2	41	1	41		41	10	203	16	37
3	28	1	221		37	1	38	1	37		37		37	3	37		37	6	219	11	40
4	46	2	280		37	1	36	1	36		37		36		36		36	10	279	12	60
5	77	2	269		23		25	1	22		23		22	2	22		22	9	265	12	91
6	34	6	262		48	1	47		46		48		46		46		46	13	264	14	54
7	61	5	295		31		33		30	1	30		30	2	30		30	23	295	26	92
8	64	14	350	1	33		35		33	1	33		33		33		33	17	349	19	97
Kopā	392	38	4063	9	715	23	729	54	669	4	712	5	669	14	669	0	669	135	4063	244	674

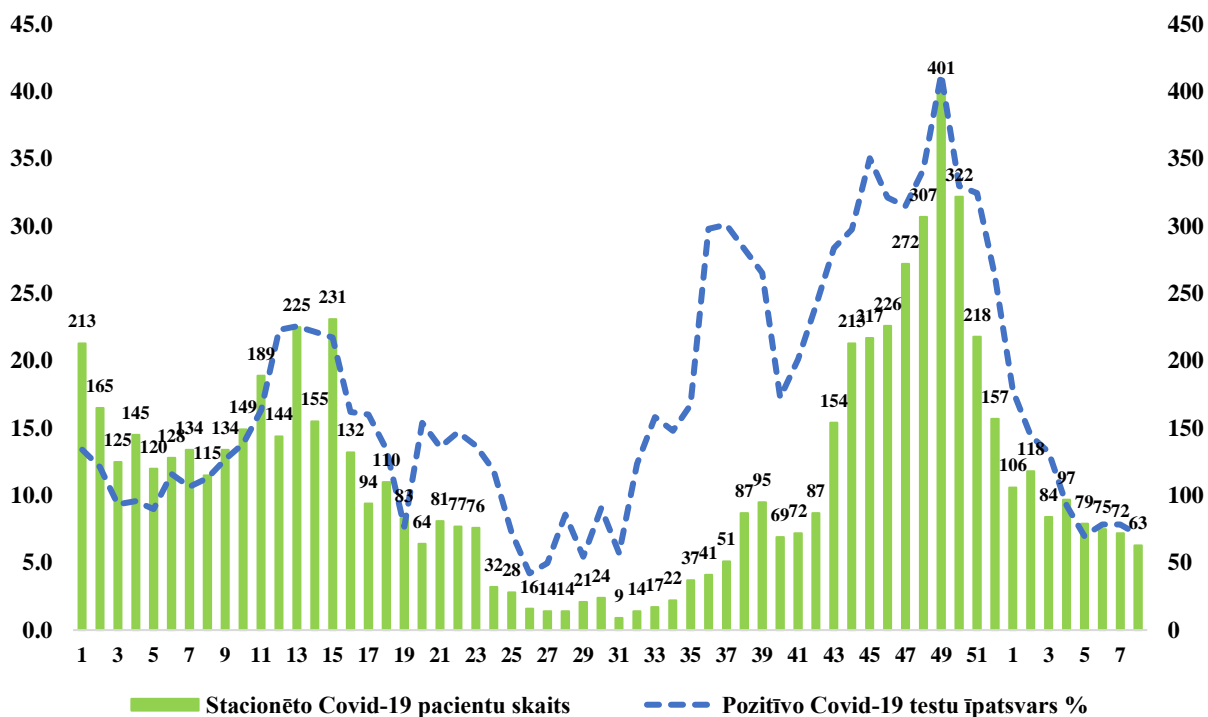
Pozitīvo paraugu īpatsvars (%) sadalījumā pēc patogēniem

Nedēļas	A tipa gripas īpatsvars (%)	B tipa gripas īpatsvars (%)	Gripas īpatsvars (%)	Paragripa (kopā) (%)	Adenovīrusi īpatsvars (%)	Rinovīrusi īpatsvars (%)	hMPV īpatsvars (%)	Bokavīrusi īpatsvars (%)	Koronavīrusi īpatsvars (%)	Enterovīrusi īpatsvars (%)	RSV īpatsvars (%)
40.ned.	0.0	0.0	0.0	0.0	0.0	11.1	0.0	0.0	0.0	0.0	1.0
41.ned.	0.0	0.0	0.0	3.1	3.0	38.7	0.0	0.0	0.0	0.0	1.9
42.ned.	0.0	0.0	0.0	0.0	14.3	17.5	0.0	0.0	2.5	0.0	1.8
43.ned.	0.0	0.0	0.0	6.3	3.1	13.8	0.0	0.0	0.0	0.0	1.4
44.ned.	1.4	0.0	1.4	0.0	0.0	11.5	0.0	0.0	0.0	0.0	0.7
45.ned.	0.7	0.0	0.7	0.0	5.3	2.9	0.0	0.0	2.9	0.0	2.1
46.ned.	0.5	0.0	0.5	0.0	2.3	10.3	0.0	5.1	2.6	0.0	1.0
47.ned.	1.2	0.0	1.2	7.7	0.0	2.7	0.0	0.0	2.7	0.0	1.2
48.ned.	0.6	0.0	0.6	7.7	7.7	13.0	0.0	4.3	4.3	0.0	1.9
49.ned.	3.6	0.0	3.6	0.0	3.0	3.2	0.0	0.0	0.0	0.0	0.7
50.ned.	2.8	0.7	3.5	0.0	0.0	18.2	3.0	0.0	3.0	0.0	2.1
51.ned.	5.8	0.9	6.7	0.0	9.7	10.7	0.0	0.0	0.0	0.0	3.1
52.ned.	7.5	0.0	7.5	0.0	0.0	7.4	3.4	0.0	0.0	0.0	5.1
1.ned.	8.8	1.5	10.3	0.0	3.0	0.0	0.0	0.0	0.0	0.0	3.4
2.ned.	9.3	1.0	10.3	0.0	4.5	2.4	0.0	4.9	2.4	0.0	4.9
3.ned.	12.7	0.5	13.1	0.0	2.6	2.7	0.0	0.0	8.1	0.0	2.7
4.ned.	16.4	0.7	17.1	0.0	2.8	2.8	0.0	0.0	0.0	0.0	3.6
5.ned.	28.6	0.7	29.4	0.0	0.0	4.5	0.0	0.0	9.1	0.0	3.4
6.ned.	13.0	2.3	15.3	0.0	2.1	0.0	0.0	0.0	0.0	0.0	4.9
7.ned.	20.7	1.7	22.4	0.0	0.0	0.0	3.3	0.0	6.7	0.0	7.8
8.ned.	18.3	4.0	22.3	3.0	0.0	0.0	3.0	0.0	0.0	0.0	4.9
Kopā	9.6	0.9	10.6	1.3	3.2	8.1	0.6	0.7	2.1	0.0	3.3

8. nedēļā kopējais respiratoro vīrusu pozitīvo paraugu īpatsvars sasniedz 5,0%. Salīdzinājumā ar iepriekšējo nedēļu samazinājies par 0,6%. Gripas vīrusu īpatsvars sasniedz 22,3% (78/350) un salīdzinājumā ar 7. nedēļu nav būtiski izmainījies (7. nedēļā – 22,4%).

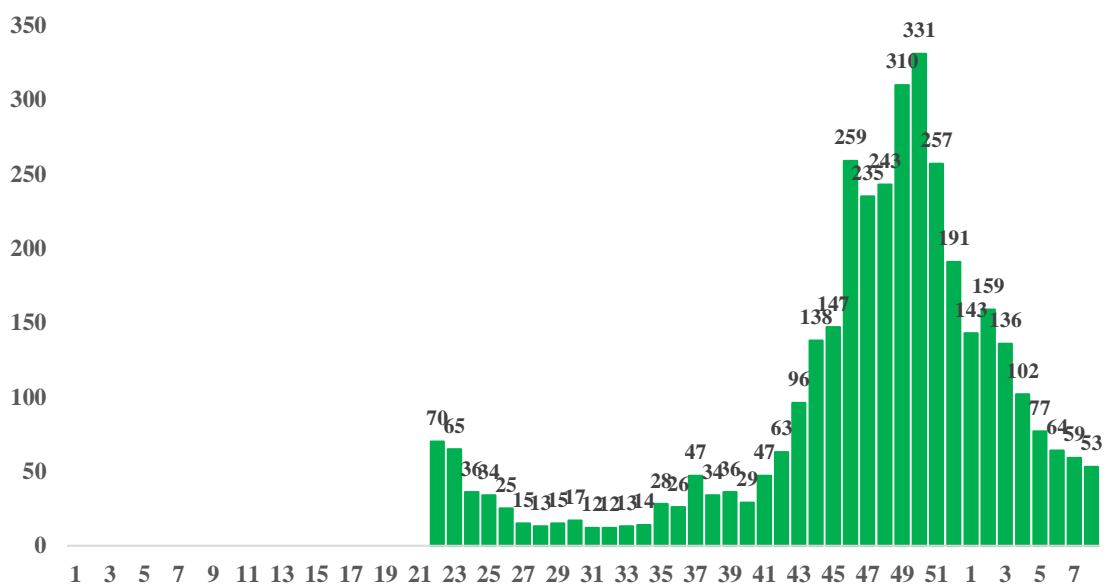
COVID-19 INFEKCIJAS DATI

8. nedēļā Latvijā reģistrēti 48 jauni Covid-19 gadījumi, jaunatklāto Covid-19 gadījumu salīdzinājumā ar iepriekšējo nedēļu samazinājies par 11,1%. Nedēļas laikā veikti 678 testi, kas ir par 1,6% mazāk nekā 7. nedēļā. Pozitīvo testu īpatsvars sasniedza 7,1%, kas salīdzinājumā ar 7. nedēļu samazinājies par 0,7%.



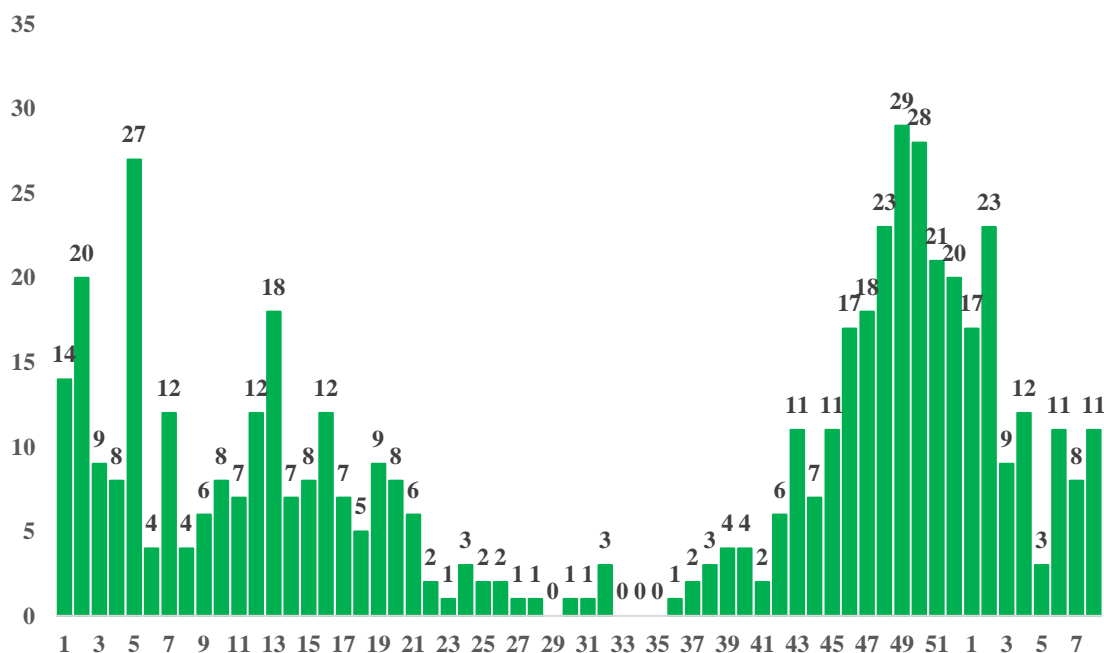
8. nedēļā stacionēti 63 pacienti ar Covid-19 infekciju (7. nedēļā – 72 pacienti). Šobrīd stacionāros atrodas 139 pacienti ar Covid-19 infekciju, no tiem 53 ar Covid-19 kā pamata diagnozi. Smagā stāvoklī 8. nedēļā stacionāros bija 1 pacients (7. nedēļā – 2 pacienti).

Stacionāros esošo pacientu skaits ar Covid-19 infekciju kā pamatdiagnozi pa nedēļām



8. nedēļā reģistrēti 11 nāves gadījumi Covid-19 pacientiem (7. nedēļā – 8 gadījumi). Divos nāves gadījumos Covid-19 bijusi norādīta kā pamatdiagnoze.

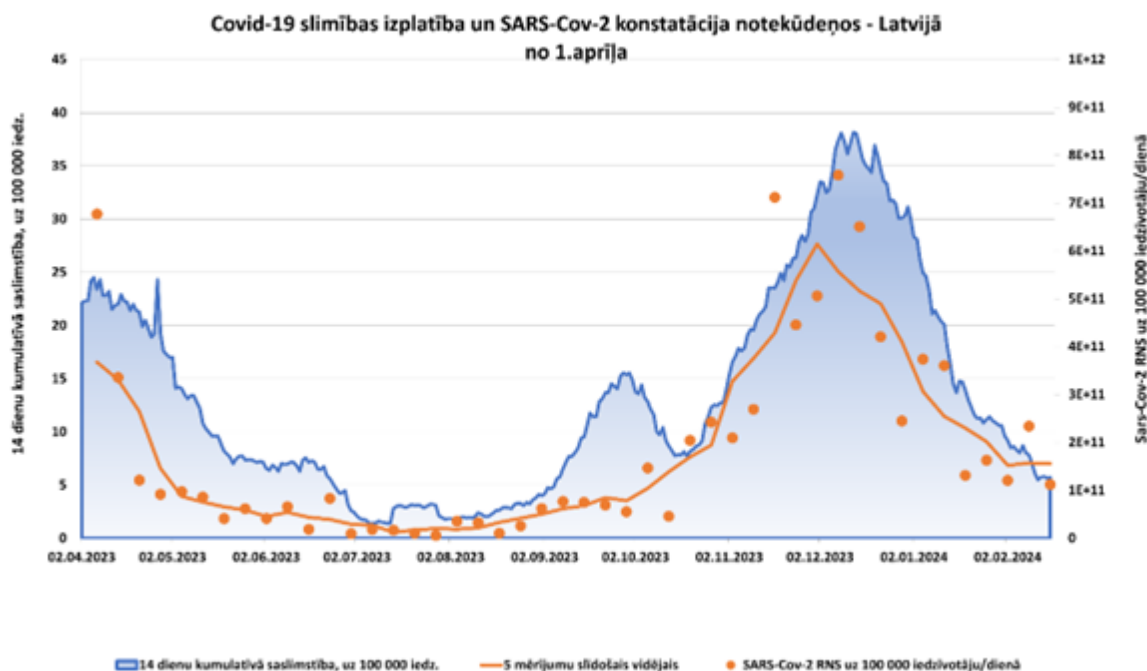
Mirušo Covid-19 pacientu skaits pa nedēļām



Covid-19 notekūdeņu monitorings



Latvijas Biomedicīnas
pētījumu un studiju centrs
biomedicīnas pētījumi un izglītība no ģenētiskā līdz cilvēkam



Saņemtie dati no notekūdeņu monitoringa par Covid-19 izplatību Latvijā uzrāda, ka Latvijā Kopējā RNS koncentrācijas tendence stabilizējas. Situācija pilsētās ir ļoti atšķirīga. Visā Latvijas teritorijā ir izplatījies SARS-CoV-2 vīrusa Omikrona variants HV.1. HV.1 ir atvasināts no EG.5 (Eris) un ir ļoti līdzīgs tam. ASV HV.1 palika dominējošais celms līdz decembra vidum, kad to apsteidza JN.1, kas ir BA.2.86 (Pirola) atzars. Tāpat arī tiek konstatēta EG.5 paveida klātbūtne, kā arī Omikrona varianta BA.2.86 klātbūtne un apakšpaveids JN.1². Šobrīd novērojama mutāciju savstarpēja cīņa, tomēr kopskatā JN.1 ieņem arvien stabilāku vietu un lielā daļā pilsētu ir prevalējošs.

PVO EIROPAS REĢIONA GRIPAS UZRAUDZĪBAS TĪKLA INFORMĀCIJA

Eiropas elpceļu vīrusu uzraudzības tīkla European Respiratory Virus Surveillance Summary (ERVISS) 7. nedēļas (12.02. - 18.02.) ziņojums³

7. nedēļā 22 valstis ziņoja par to pacientu konsultāciju rādītājiem, kuri vērsās pie ģimenes ārstiem ar augšējo elpceļu slimībām. Daudzās Lielākā daļa ES/EEZ valstu ziņo par gripas aktivitāti virs bāzes līmeņa.

Starp valstīm, kas sniedza datus par gripas, RSV vai SARS-CoV-2 testēšanu primārās aprūpes uzraudzības tīklā, kopējais gripas pozitīvo testu īpatsvars ES/EEZ līmenī bija visaugstākais – 29%, SARS-CoV-2 pozitīvo testu īpatsvars – 2% un RSV – 5%. Visas valstis ziņoja par sezonālu gripas aktivitāti, kas pārsniedz 10% pozitīvo paraugu īpatsvara sliekšni primārajā aprūpē.

No 841 uzraudzības tīklā konstatētiem sezonālās gripas gadījumiem 782 bija *A tipa* gripas vīrusi un 58 tika klasificēti kā *B tipa* gripas vīrusi. 580 *A tipa* gripas konstatētajiem gadījumiem tika noteikti apakštipi – *A/H1pdm09* (n=438, 76%) un *A/H3* (n = 142, 24%) un 28 *B tipa* gripas konstatētajiem gadījumiem tika noteikta *B/Victoria* apakšlīnija.

Kvalitatīvie rādītāji

No 23 valstīm, kas ziņoja par sezonālās gripas aktivitātes kvalitatīviem novērtējumiem, visas valstis, izņemot vienu, ziņoja par līmeni virs bāzes (10%) līmeņa, tostarp divas valstis par augstu un viena par ļoti augstu gripas aktivitāti 18 no 23 valstīm ziņoja par sezonālās gripas ģeogrāfisko izplatību kā plaši izplatītu.

Pasaules veselības organizācijas Globāla gripas uzraudzības tīkla 2024. gada 19. februāra 465. ziņojums⁴

Valstīm ir ieteicams uzraudzīt gripas un SARS-CoV-2 vīrusu relatīvo kopcirkulāciju integrētā uzraudzībā. Ārstiem diferenciāldiagnozē jāņem vērā gripa, īpaši augsta riska grupām, un jāpārbauda un jāārstē saskaņā ar valsts un PVO norādījumiem.

- Globālā mērogā gripas aktivitāte saglabājas augsta lielākajā daļā ziemeļu puslodes valstu, lai gan globālā mērogā gripas gadījumu skaits samazinājās.
- Ziemeļamerikas valstīs gripas aktivitāte saglabājās paaugstināta, bet atsevišķi rādītāji liecināja par samazināšanās tendenci. Konstatēto gadījumu vidū dominēja *A/H1pdm09* gripas vīrusi.

² <https://bior.lv/lv/sars-cov-2-virusa-rns-kopiju-izplatiba-latvija>

³ <https://erviss.org/>

⁴ <https://www.who.int/teams/global-influenza-programme/surveillance-and-monitoring/influenza-updates/current-influenza-update>

- Eiropā un Centrālāzijā gripas aktivitāte saglabājās paaugstināta. No trīsdesmit piecām ziņotajām valstīm gripas aktivitāte bija ļoti augsta - divās, augsta - sešās, vidēja - divdesmit, zema - sešās un zem bāzes līmeņa vienā valstī, un ģeogrāfiskā izplatība bija plaši izplatīta lielākajā daļā ziņotāju valstu. Gripas hospitalizācijas un intensīvās terapijas nodaļas (ITN) uzņemšanas skaits joprojām bija paaugstināts. *A tipa* gripas vīrusi dominēja primārās un sekundārās aprūpes uzraudzības tīkla iestādēs, vairāk dominējot *A/H1pdm09* apakštipam.
- Ziemeļāfrikā konstatēto *A/H1pdm09* un *A/H3* gripas gadījumu skaits turpināja palielināties Tunisijā, bet samazinājās pārējās valstīs.
- Austrumāzijā gripas aktivitāte joprojām bija paaugstināta, bet kopumā samazinās.
- Rietumāzijā gripas aktivitāte kopumā samazinājās, taču Armēnijā, Gruzijā, Izraēlā un Turcijā ziņots par pastiprinātu *A tipa* gripas vīrusa konstatēšanu.
- Centrālamerikas un Karību jūras reģiona valstīs gripas aktivitāte samazinājās. Karību jūras reģionā dominēja *A/H1pdm09* gripas vīrusi, kam sekoja *A/H3* gripas vīrusi, savukārt Centrālamerikā dominēja *A/H1pdm09* gripas vīrusi, kam sekoja *B/Victoria* apakšlīnija.
- Tropiskajā Dienvidamerikā gripas aktivitāte saglabājās zema, un dažās valstīs tika ziņots par dažiem *A tipa* gripas vīrusiem.
- Tropiskajā Āfrikā gripas noteikšanas līmenis joprojām bija zems lielākajā daļā ziņotāju valstu. Pārsvarā dominēja *A/H3* gripas vīrusi.
- Dienvidāzijā kopējā gripas aktivitāte samazinājās, bet dažās valstīs saglabājās paaugstināta, kur vienlaikus cirkulē visi sezonālās gripas apakštipi.
- Dienvidaustrumāzijā gripas aktivitāte, ko izraisīja visi sezonālie apakštipi, palielinājās Malaizijā un Singapūrā un saglabājās augsta Taizemē.
- Dienvidu puslodes mērenajās joslās gripas aktivitātes rādītāji tika ziņoti zemā līmenī vai zem sezonālā sliekšņa vairumā ziņotājvalstu.
- Nacionālie gripas centri (NIC) un citas nacionālās gripas laboratorijas no 122 valstīm, apgabaliem vai teritorijām ziņoja par laika posmu no 2023. gada 22. janvāra līdz 2024. gada 4. februārim. Laboratorijas šajā laika posmā pārbaudīja vairāk nekā 581 499 paraugus. 115 653 bija pozitīvi attiecībā uz gripas vīrusiem, no kuriem 91 325 (78,96%) bija *A tipa* gripas vīrusi un 24 328 (21,04%) *B tipa* gripas vīrusi. No *A tipa* gripas vīrusiem 9 620 (45,15%) bija *A/H1pdm09* apakštips un 11 688 (54,85%) bija *A/H3* apakštips. No *B tipa* gripas vīrusiem, visi (12 192) piederēja *B/Victoria* apakšlīnijai.

**PVO Konsultatīvās sanāksmes 2023. gada 24. februāra ziņojums
par gripas vakcīnas sastāvu 2023.–2024. gada sezonai Ziemeļu puslodē.**

2023. gada 24. februārī notikušajā PVO Konsultatīvā sanāksmē tika apstiprināts vakcīnu sastāvs 2023.-2024. gada sezonai Ziemeļu puslodē.

PVO iesaka izmantot trīsvērtīgas vakcīnas 2023.-2024. gada gripas sezonā. Vakcīnās, kuru ražošanā tiek veikta izmantojot olas, jābūt šādiem komponentiem:

- *A/Victoria/4897/2020 (H1N1)pdm09*-līdzīgs vīruss;
- *A/Darwin/9/2021 (H3N2)*-līdzīgs vīruss;
- *B/Austria/1359417/2021 (B/Victoria lineage)*-līdzīgs vīruss un

Vakcīnās, kas tiek ražotas izmantojot šūnas jeb rekombinantās vakcīnās, jāiekļauj:

- *A/Wisconsin/67/2022 (H1N1)pdm09*-līdzīgs vīruss;
- *A/Darwin/6/2021 (H3N2)*- līdzīgs vīruss;
- *B/Austria/1359417/2021 (B/Victoria lineage)*-līdzīgs vīruss un

PVO iesaka, izmantotojot četrvērtīgas vakcīnas (šūnas jeb rekombinantās vakcīnās vai vakcīnas, kuru ražošanā tiek veikta izmantojot olas) 2023. - 2024. gada gripas sezonā, kā *B/Yamagata* cilts komponentu iekļaut tālāk norādīto:

- *B/Phuket/3073/2013 (B/Yamagata lineage)* -līdzīgs vīruss;

Pilns ziņojums par 2023. gada 24. februāra lēmumu ir publicēts PVO interneta vietnē ⁵.

PAR GRIPAS MONITORINGU

2023.–2024. gada sezonā monitoringā ir iesaistītas 44 ģimenes ārstu prakses (ĢĀP) desmit administratīvajās teritorijās – Liepāja, Ventspils (Kurzeme), Daugavpils, Rēzekne (Latgale), Jūrmala (Pierīga), Valmiera, Gulbenes novadā (Vidzeme), Jēkabpils, Jelgava (Zemgale) un Rīga.

Kopējais reģistrēto pacientu skaits atlasītajās ĢĀP – 75 404 jeb 4,0 % no Latvijas iedzīvotāju populācijas un 7,3% no monitoringa populācijas. ĢĀP katru nedēļu sniedz datus par pacientu skaitu, kas vērsušies pēc medicīniskās palīdzības ārsta praksē gripas, Covid-19, citu AAEI un pneimoniju gadījumos, norādot pacientu skaitu pa vecuma grupām: 0-4, 5-14, 15-64 un 65un> gadi. Pēc ĢĀP sniegtās informācijas tiek aprēķināta gripas izplatības intensitāte pa teritorijām un pa vecuma grupām.

Lai novērtētu sezonālās gripas epidēmijas smagumu, katru sezonu monitoringā tiek iesaistītas slimnīcas visās administratīvajās teritorijās. Šajā sezonā ir iesaistītas 10 slimnīcas deviņās pilsētās. Šajā sezonā slimnīcas katru nedēļu ziņos, izmantojot Stacionāro ārstniecības iestāžu resursu informācijas sistēmu (SAIRIS), un sniegti dati ir apvienoti zem SARI uzraudzības.

2023.-2024. gada sezonā monitoringā tiks iesaistītas 63 izglītības iestādes (30 skolas un 33 pirmsskolas) 10 administratīvajās teritorijās, kas informēs par bērnu un skolēnu apmeklējumu katru nedēļu ceturtdien.

Virusoloģijas dati par cirkulējošiem elpceļu vīrusiem tiek saņemti no SIA „Rīgas Austrumu klīniskās universitātes slimnīca” (RAKUS) Nacionālās mikrobioloģijas referenes laboratorijas (NMRL). Pārskatā tiek iekļauta informācija par izmeklēto klīnisko paraugu skaitu, kas tiek izmeklēti NMRL ar polimerāzes ķēdes reakcijas (RL-PĶR) un Mutliplex metodi elpceļu vīrusu noteikšanai. NMRL paraugi tiek saņemti no Rīgas stacionārajām ārstniecības iestādēm, no reģionālajām slimnīcām, kā arī no citām, ambulatorajām iestādēm.

Materiālu sagatavoja: SLIMĪBU PROFILAKSES UN KONTROLES CENTRA Infekcijas slimību uzraudzības un imunizācijas nodaļas epidemioloģe Kate Karolīna Tomašūna un sabiedrības veselības analītiķe Danija Maļceva.

2023.–2024. gada sezonas AAEI un gripas monitoringa 2024. gada 8. nedēļā datus sniedza:

- 42 ģimenes ārstu prakses (reģistrēto pacientu skaits 72 131 jeb 7,0% no iedzīvotāju skaita monitoringa iekļautajās pilsētās; 3,8% no Latvijas iedzīvotāju skaita).
- 10 stacionārās ārstniecības iestādes

Izmantoti SIA Rīgas Austrumu klīniskās universitātes slimnīcas (RAKUS) Nacionālās mikrobioloģijas referenes laboratorijas dati un Valsts zinātniskais institūta "BIOR", Latvijas Biomedicīnas pētījumu un studiju centra un Rīgas Tehniskās universitātes notekūdeņu monitoringa dati.

Pateicamies visiem monitoringa dalībniekiem par sniegto informāciju.

Datu pārpublicēšana un citēšana – atsauce uz Slimību profilakses un kontroles centra “Epidemioloģijas biļetenu” ir obligāta.

⁵ <https://www.who.int/publications/m/item/recommended-composition-of-influenza-virus-vaccines-for-use-in-the-2023-2024-northern-hemisphere-influenza-season>