



Slimību profilakses un kontroles centrs

Duntes iela 22, Rīga, LV-1005, tālr. 67501590, fakss 67501591, e-pasts pasts@spkc.gov.lv

## EPIDEMIOLOĢIJAS BIĻETENS

Nr. 8(1822)

2024. gada 28. februārī

# Gripa, Covid-19 un citas akūtas augšējo elpceļu infekcijas 2023.– 2024. gada sezonā

### Saturs

KOPSAVILKUMS PAR 2024. GADA 9. NEDĒĻU .....	1
GRIPA UN CITAS ELPCEĻU INFEKCIJAS AMBULATORAJĀS IESTĀDĒS .....	3
STACIONĒTIE PACIENTI SMAGU AKŪTU RESPIRATORO INFEKCIJU (SARI) GADĪJUMOS .....	7
VISPĀRĒJĀS UN PIRMSSKOLAS IZGLĪTĪBAS IESTĀŽU APMEKLĒJUMS.....	9
GRIPAS IZRAISĪTIE NĀVES GADĪJUMI.....	10
VIRUSOLOĢIJAS DATI.....	13
COVID-19 INFEKCIJAS DATI .....	15
PVO EIROPAS REĢIONA GRIPAS UZRAUDZĪBAS TĪKLA INFORMĀCIJA .....	17
PAR GRIPAS MONITORINGU .....	19

### KOPSAVILKUMS PAR 2024. GADA 9. NEDĒĻU

*Saskaņā ar Ministru kabineta 2006. gada 21. novembra noteikumu Nr. 948 „Noteikumi par gripas pretepidēmijas pasākumiem”<sup>1</sup> 8.1 punktu un, balstoties uz 2024.gada 1. nedēļas monitoringa datiem, Slimību profilakses un kontroles centrs **12.01.2024. paziņoja par gripas epidēmijas sākumu.***

2024. gada 9. nedēļā (26.02. – 03.03.) informācija par pacientu skaitu, kas vērsušies ambulatorajās ārstniecības iestādēs akūtu elpceļu infekciju gadījumos, saņemta no 41 ģimenes ārstu prakses (ĢĀP). Pacientu ar elpceļu infekcijām īpatsvars veido 21% no kopējā pacientu skaita, kas vērsušies ambulatorajās iestādēs 9. nedēļā (8. nedēļā – 22%).

Ar akūtu augšējo elpceļu infekcijas (turpmāk – AAEI) simptomiem kopā bija vērsušies 914 pacienti jeb vidēji 1340,1 uz 100 000 iedzīvotājiem (8. nedēļā – 1419,6 uz 100 000 iedzīvotājiem). Augstāka saslimstība ar AAEI reģistrēta bērniem 0 – 4 gadu vecuma grupā (6265,9 uz 100 000 iedz.).

<sup>1</sup>„Noteikumi par gripas pretepidēmijas pasākumiem” <https://likumi.lv/ta/id/148626-noteikumi-par-gripas-pretepidemijas-pasakumiem>

ĢĀP 2024. gada 9. nedēļā reģistrēti 314 klīniskie gripas gadījumi jeb vidēji 442,0 gadījumi uz 100 000 iedz (8. nedēļā – 467,2 uz 100 000 iedz.). Gadījumi reģistrēti Ventspilī (741,4 gadījumi uz 100 000 iedz.), Liepājā (720,7 uz 100 000), Daugavpilī (612,6 uz 100 000), Rēzeknē (576,2 uz 100 000), Jēkabpilī (396,0 uz 100 000), Rīgā (395,8 uz 100 000), Jūrmalā (347,8 uz 100 000), Jelgavā (164,3 uz 100 000), Gulbenes novadā (62,1 uz 100 000) un Valmieras novadā (35,5 uz 100 000). Augstākā saslimstība reģistrēta 0 – 4 gadu vecuma grupā (1587,8 gadījumi uz 100 000 iedz.).

Ar pneimoniju ĢĀP vērsušies 22 pacienti jeb vidēji 31,0 pneimonijas gadījumi uz 100 000 iedzīvotājiem (8. nedēļā 48,5 uz 100 000 iedz.). Augstākā saslimstība ar pneimoniju reģistrēta bērniem 0 – 4 gadu vecuma grupā (113,4 gadījumi uz 100 000 iedz.).

Kopā saņemti ziņojumi no 10 slimnīcām par 4360 hospitalizētiem pacientiem, no kuriem 227 (5,2%) bija pacients ar SARI (smagu akūtu respiratoru infekciju). No tiem 7 (3,1%) tika ievietoti intensīvās terapijas nodaļās (ITN). 732 pacienti slimnīcās tika testēti uz gripu, 133 (18,2%) gadījumos tika konstatēts pozitīvs rezultāts, t. sk. 61 gadījumā tika noteikta *A tipa* gripa un 30 gadījumos *B tipa* gripa. Savukārt no 759 pacientiem, kuri slimnīcās tika testēti uz SARS-CoV-2 klātbūtni, 22 (2,9%) pacientiem tika apstiprināta Covid-19 infekcija, tāpat arī 233 pacienti tika testēti uz respiratori sincitiālo vīrusu (RSV), RVS infekcija tika apstiprināta 27 (11,6%) gadījumos.

Iepriekšējā nedēļā stacionēti ar Covid-19 vīrusu inficēti 47 pacienti (8. nedēļā – 63 pacienti). Smagā stāvoklī 9. nedēļā stacionāros ārstējušies 2 Covid-19 pacienti. Reģistrēti 8 nāves gadījumi Covid-19 pacientiem (8. nedēļā - 11) vecuma grupā “40 un vairāk gadi”.

9. nedēļā vispārējās izglītības iestādes apmeklēja vidēji 85,5% reģistrēto bērnu un pirmsskolas izglītības iestādes vidēji 67,3% reģistrēto bērnu (8. nedēļā respektīvi 85,4% un 68,0%).

### **Virusoloģijas dati**

SIA “Rīgas Austrumu klīniskās universitātes slimnīca” (RAKUS) Nacionālā mikrobioloģijas references laboratorijā (NMRL) 2024. gada 8. nedēļā izmeklēti 349 klīniskie paraugi. Laboratoriski gripas vīrusu klātbūtne apstiprināta 79 (22,6%) paraugos, t. sk. 63 *A tipa* gripas vīruss un 16 *B tipa* gripas vīruss. 61 *A tipa* gripas paraugam tika noteikti apkaštīpi – 53 *A/H1pdm09* un 8 *A/H3*, tāpat arī tika noteikti 14 *B tipa* gripas apkaštīpi, kas piederēja *B/Victoria* līnijai.

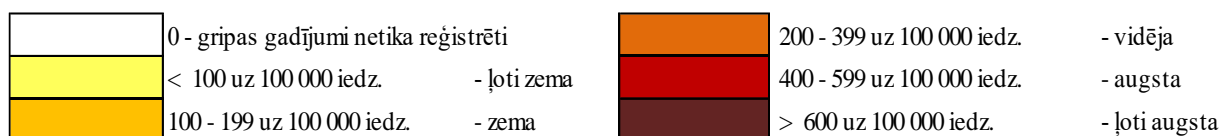
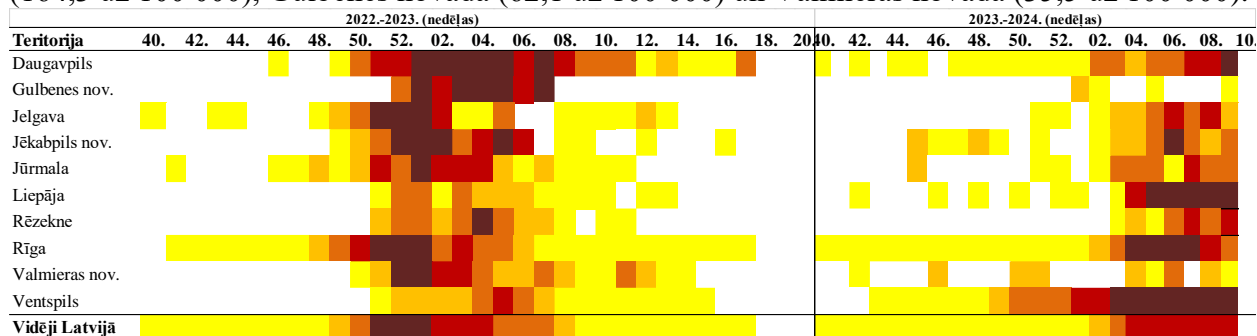
NMRL 22 gadījumos konstatēti arī šādi elpceļu vīrusi: respiratori sincitiālais vīruss (RSV) (14), rinovīrusi (3), sezonālie koronavīrusi (2), paragripa (IV tipa) (1) un cilvēka metapneimovīruss (1).

9. nedēļā Latvijā laboratoriski apstiprināti 40 Covid-19 gadījumi (8. nedēļā - 48 gadījumi). Salīdzinājumā ar 8. nedēļu SARS-CoV-2 pozitīvo paraugu īpatsvars (6,2%) samazinājies par 0,9%.

## GRIPA UN CITAS ELPCEĻU INFEKCIJAS AMBULATORAJĀS IESTĀDĒS

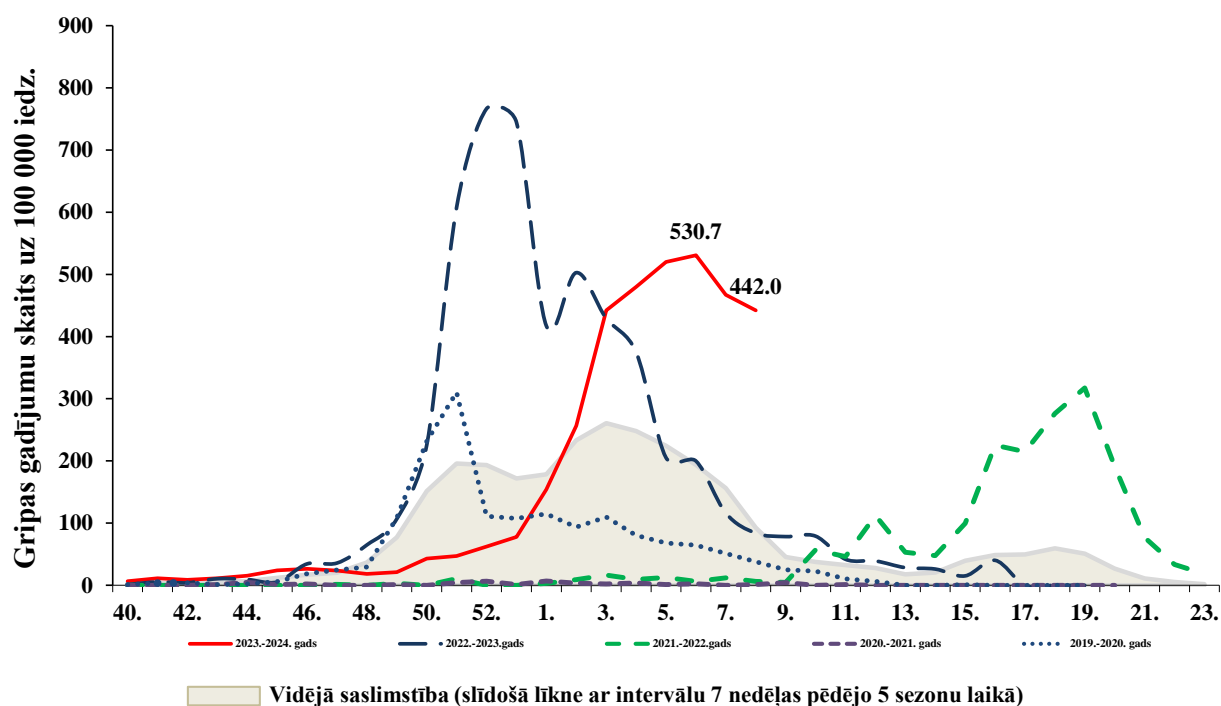
### Gripas intensitāte administratīvajās teritorijās 2022.–2023. un 2023.–2024. gada sezonā

2024. gada 9. nedēļā tika ziņots par 314 klīniskiem gripas gadījumiem jeb vidēji 442,0 gadījumi uz 100 000 iedz. Gadījumi reģistrēti Ventspilī (741,4 gadījumi uz 100 000 iedz.), Liepājā (720,7 uz 100 000), Daugavpilī (612,6 uz 100 000), Rēzeknē (576,2 uz 100 000), Jēkabpilī (396,0 uz 100 000), Rīgā (395,8 uz 100 000), Jūrmalā (347,8 uz 100 000), Jelgavā (164,3 uz 100 000), Gulbenes novadā (62,1 uz 100 000) un Valmieras novadā (35,5 uz 100 000).



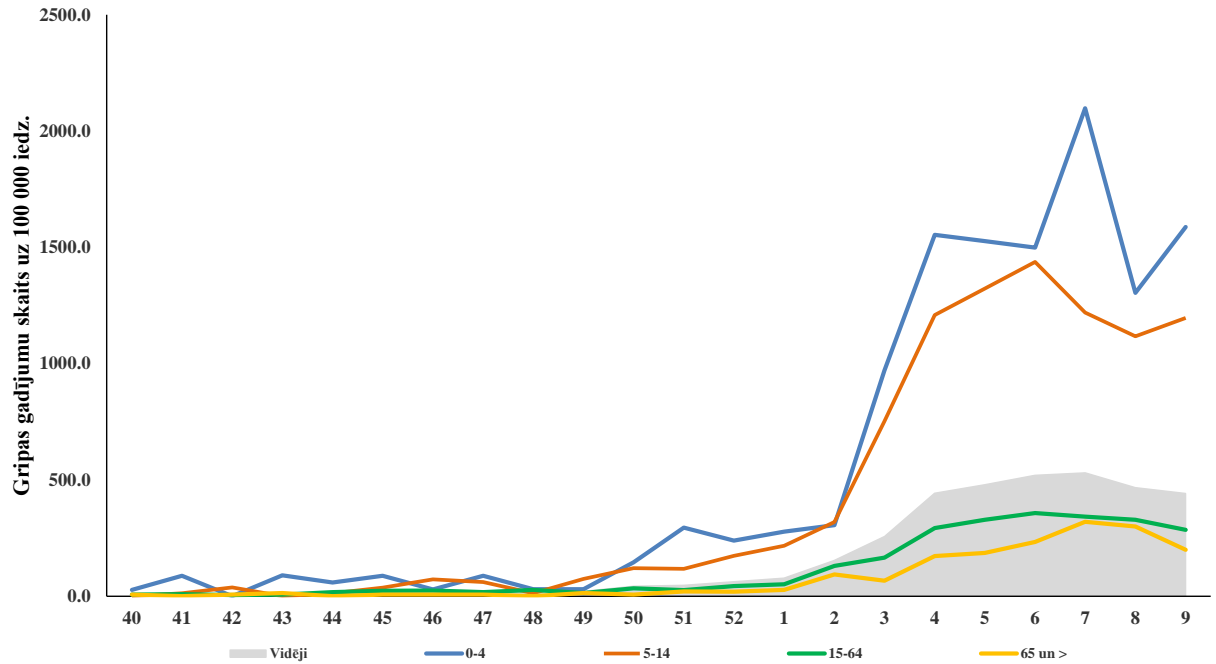
### Gripas intensitāte 2023.–2024. gadā un iepriekšējās sezonās

Kopš sezonas sākuma (2023. gada 40. nedēļa) Latvijā ĢĀP tiek reģistrēti klīniski apstiprinātie gripas gadījumi. Šajā periodā gripas aktivitāte ir zemāka salīdzinājumā ar iepriekšējo sezonu. Salīdzinājumā ar iepriekšējo nedēļu, novērojama lejupejoša tendence.



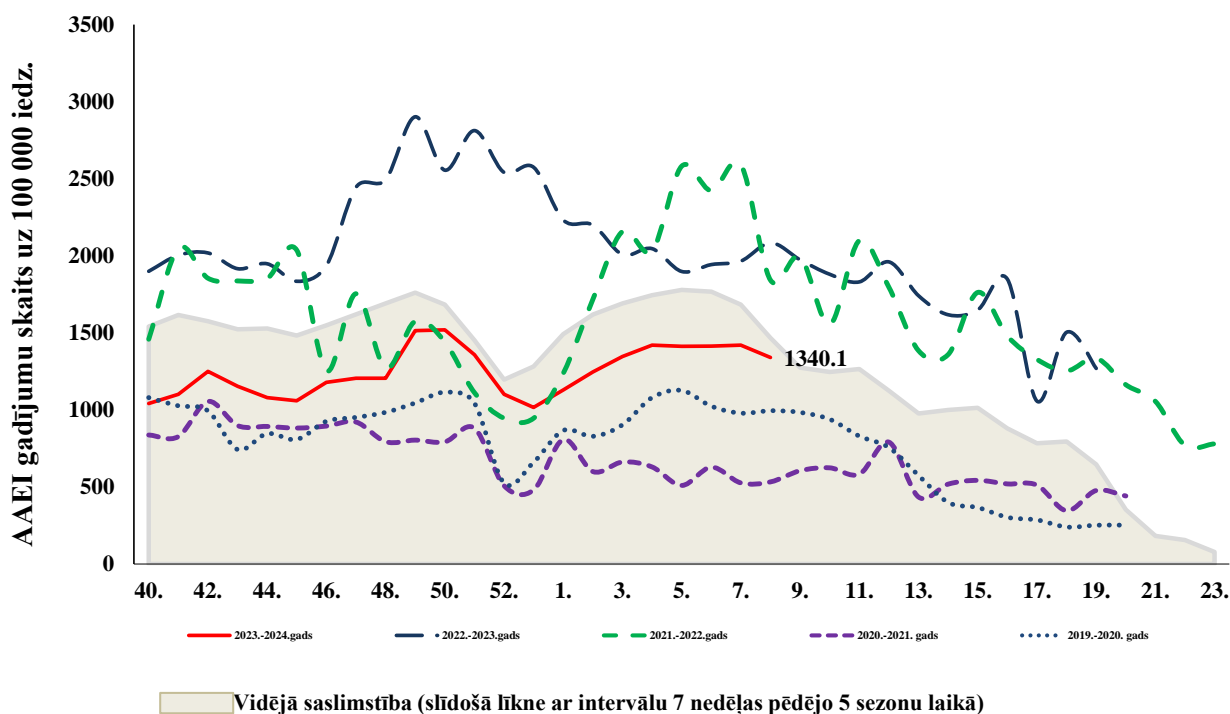
### *Gripas intensitāte atsevišķās vecuma grupās*

Kopš sezonas sākuma ģimenes ārstu praksēs reģistrēti 2647 klīniskie gripas gadījumi. 9. nedēļā gripas gadījumi reģistrēti visās vecuma grupās. Lielākā gripas intensitāte reģistrēta 0 - 4 gadu vecuma grupā (1587,8 gadījumi uz 100 000 iedz.). Gripas gadījumu pieaugums novērojams 0 – 4 un 5 – 14 gadu vecuma grupās.



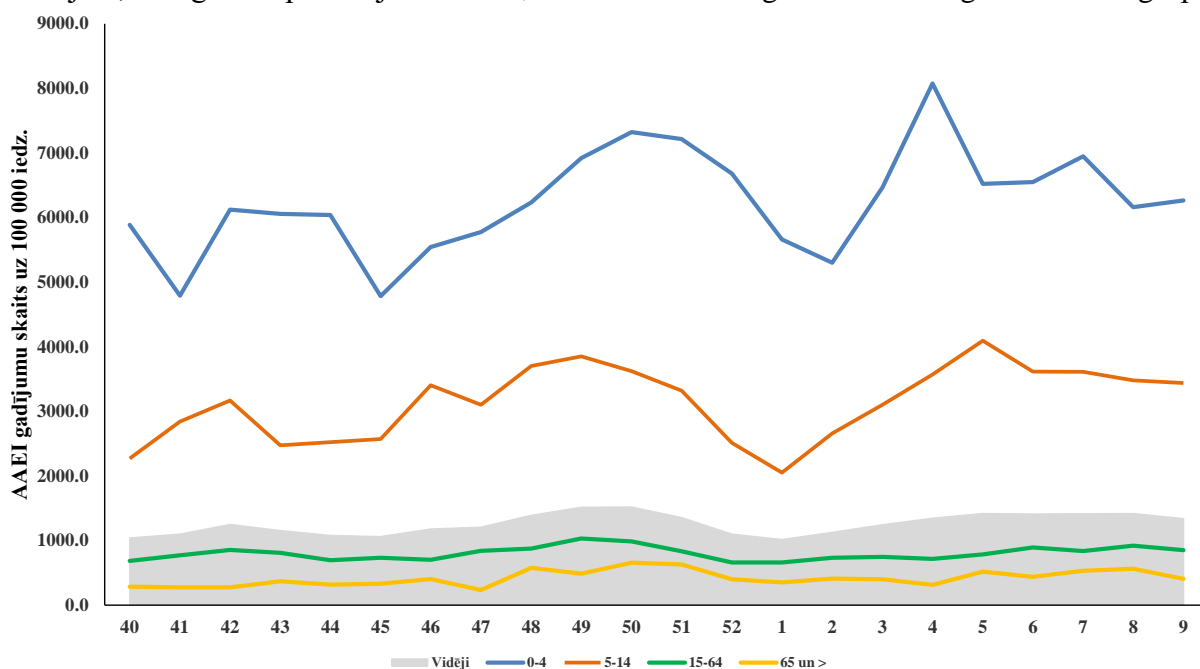
### Akūtas augšējo elpceļu infekcijas (AAEI) 2023.–2024. gadā un iepriekšējās sezonās

2024. gada 9. nedēļā pacientu vēršanās ambulatorajās ārstniecības iestādēs AAEI gadījumos novērojamas neliels samazinājums, salīdzinot ar 8. nedēļu (9. nedēļā – 1340,1 uz 100 000 un 8. nedēļā – 1419,6 uz 100 000). Kopumā saslimstība ar AAEI šajā periodā novērojama zemāka kā iepriekšējās divās sezonās un zemāka kā vidējā saslimstība pēdējo piecu sezonu laikā.



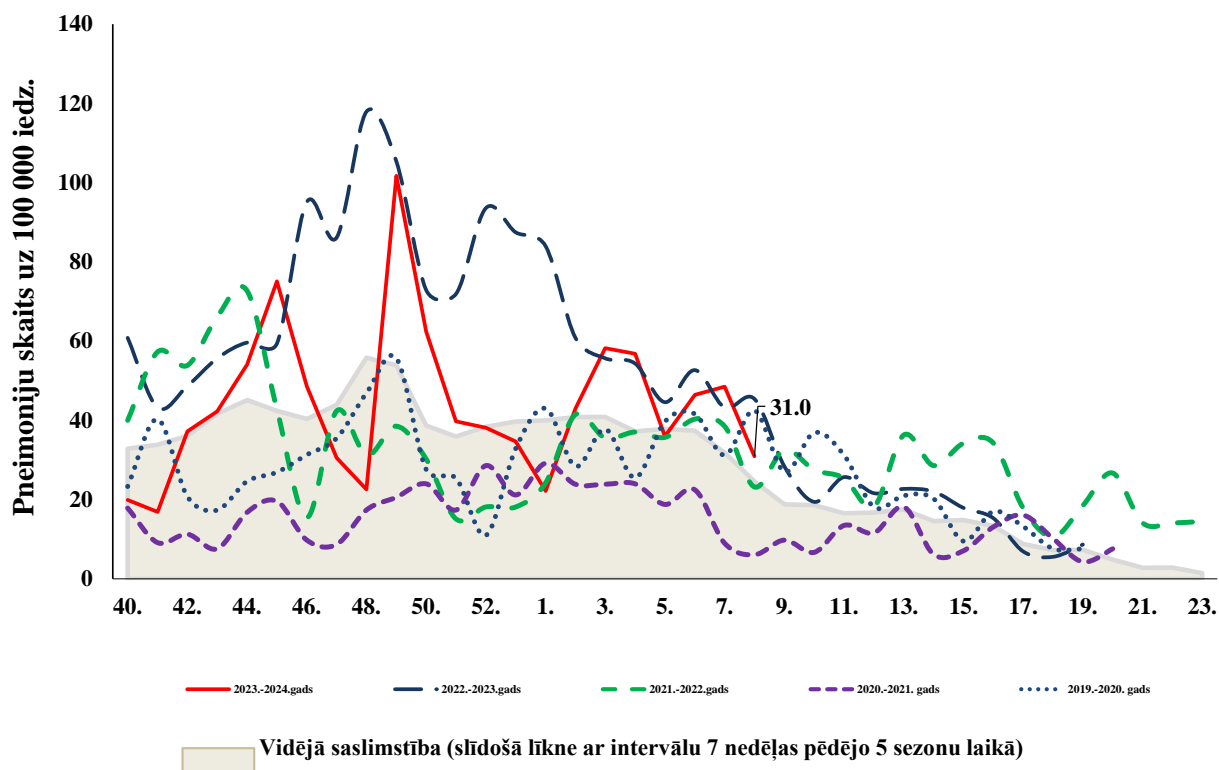
### Akūtu augšējo elpceļu infekciju (AAEI) intensitāte atsevišķās vecuma grupās

Augstāka saslimstība ar citām AAEI 9. nedēļā reģistrēta bērniem 0 – 4 gadu vecuma grupā (6265,9 gadījumi uz 100 000 iedzīvotājiem). Šajā sezonā biežāk ar akūtām augšējo elpceļu infekcijām, līdzīgi kā iepriekšējās sezonās, slimo bērni 0 – 4 gadu un 5 – 14 gadu vecuma grupā.



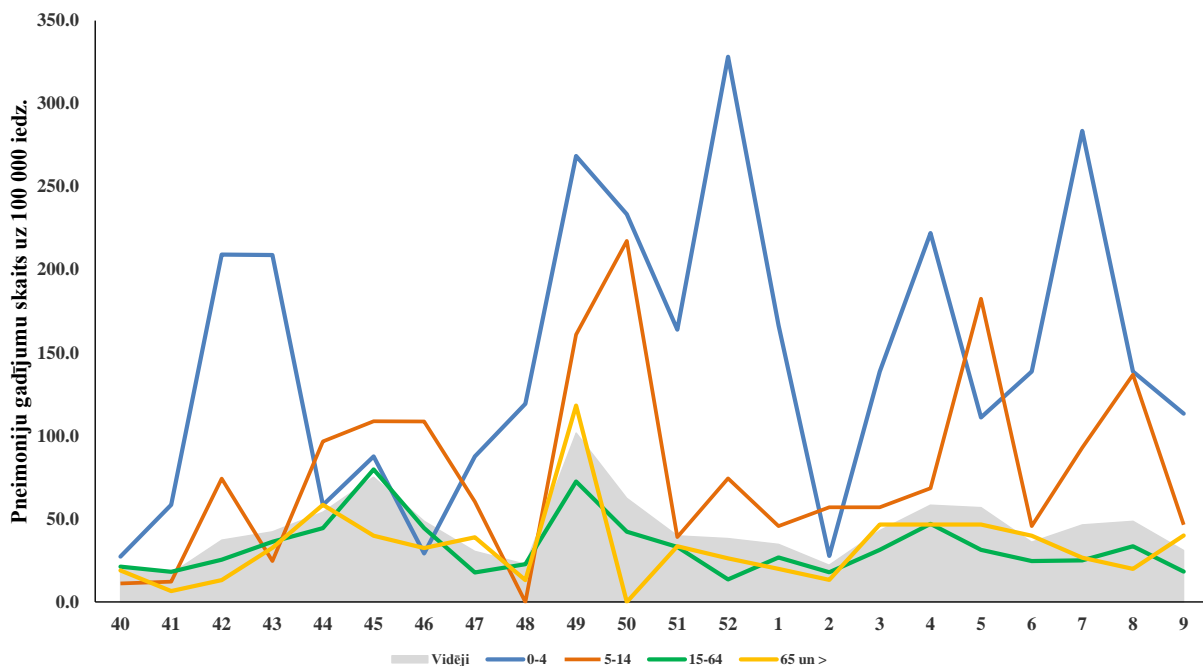
### *Pneimonijas 2023.–2024. gadā un iepriekšējās sezonās*

9. nedēļā ambulatorajās iestādēs vērsušies 22 pacienti ar pneimoniju jeb 31,0 gadījumi uz 100 000 iedzīvotājiem, salīdzinājumā ar iepriekšējo nedēļu vērojams saslimstības samazinājums (8. nedēļā – 48,5 uz 100 000 iedz.).



### *Pneimoniju intensitāte atsevišķās vecuma grupās*

9. nedēļā vēršanās ambulatorajās ārstniecības iestādēs pneimoniju gadījumos novērojams visās vecuma grupās. Augstākā saslimstība ar pneimonijām 9. nedēļā reģistrēta bērniem 0 – 4 gadu vecuma grupā (113,4 gadījumi uz 100 000 iedz.).

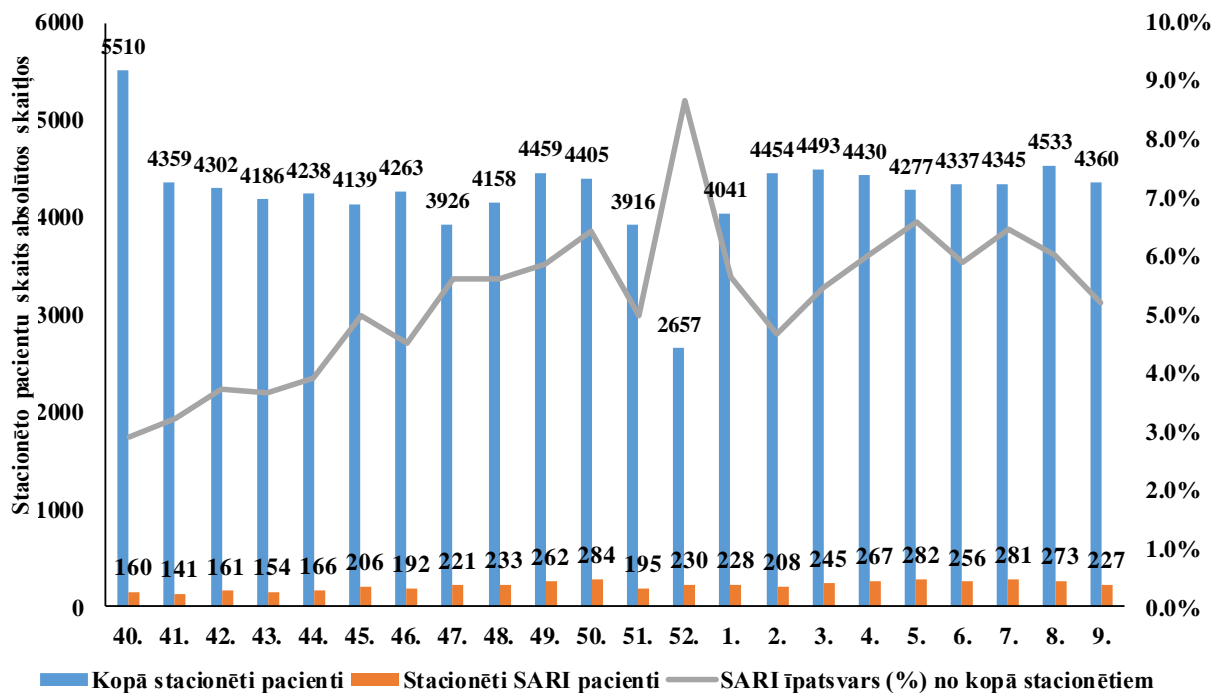


## STACIONĒTIE PACIENTI SMAGU AKŪTU RESPIRATORO INFEKCIJU (SARI) GADĪJUMOS

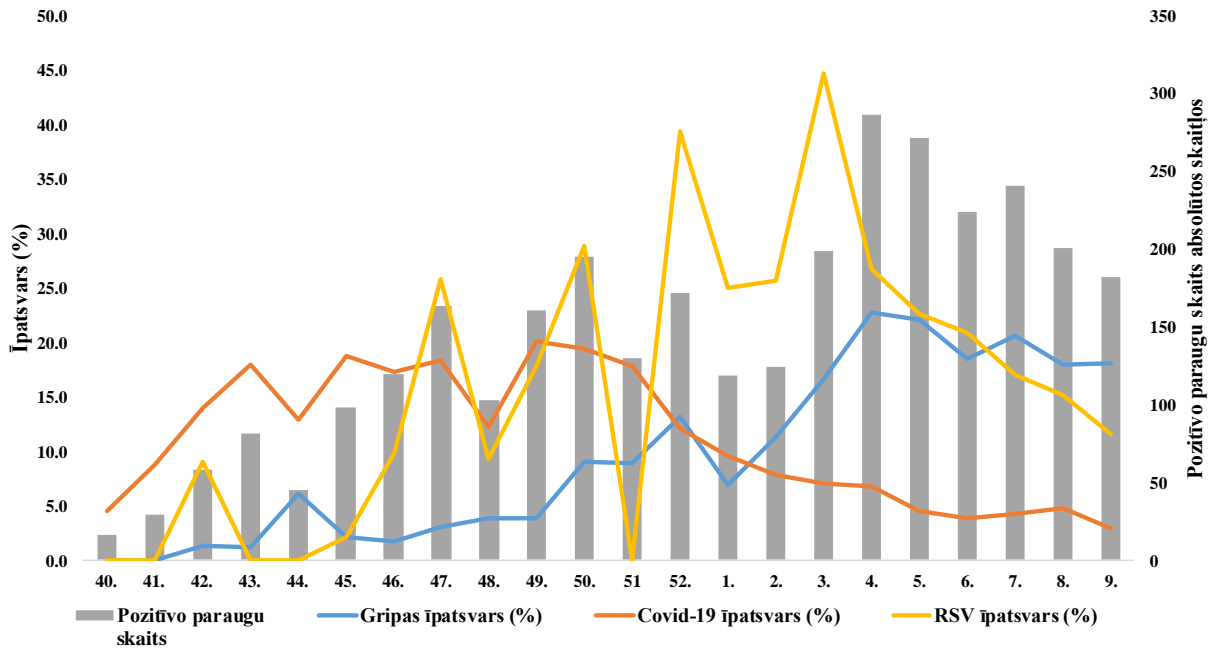
### Stacionētie SARI pacienti 2023.–2024. gada sezonā

Lai novērtētu sezonālās gripas epidēmijas smagumu, katru sezonu monitoringā tiek iesaistītas slimnīcas visās administratīvajās teritorijās. Šajā sezonā ir iesaistītas 10 slimnīcas deviņās pilsētās. Slimnīcas katru nedēļu ziņo par hospitalizētiem un testētiem pacientiem, izmantojot Stacionāro ārstniecības iestāžu resursu informācijas sistēmu (SAIRIS), un sniegti dati ir apvienoti zem SARI uzraudzības.

2024. gada 9. nedēļā 10 stacionārajās ārstniecības iestādēs stacionēti 4360 pacienti, no kuriem 227 (5,2%) bija ar SARI.

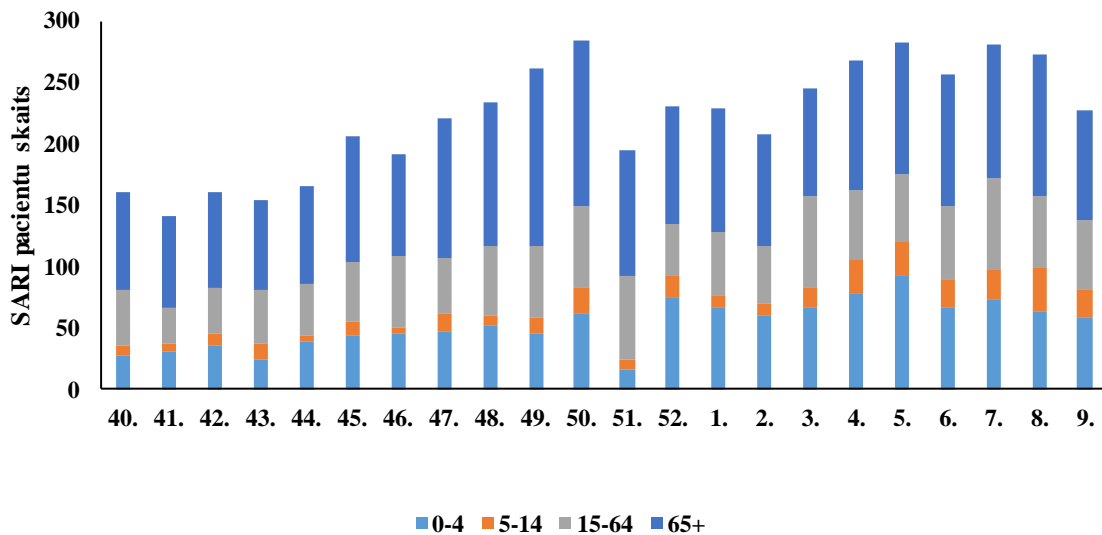


9. nedēļā stacionāros 759 pacienti tika testēti uz SARS-CoV-2, no kuriem 22 (2,9%) paraugos bija pozitīvs rezultāts, 732 pacienti tika testēti uz gripu, 133 (18,2%) gadījumos tika konstatēts pozitīvs rezultāts, 61 gadījumā tika noteikta *A tipa* gripa un 30 gadījumos *B tipa* gripa, tāpat arī 233 pacienti tika testēti uz respiratori sincitiālo vīrusu (RSV), RSV infekcija tika apstiprināta 27 (11,6%) gadījumos.



### Stacionēti SARI pacienti pa vecuma grupām

Kopš sezonas sākuma kopā stacionēti 4872 SARI pacienti: 1165 (23,9%) pacienti 0–4 gadu vecuma grupā, 339 (7,0%) 5–14 gadu vecuma grupā, 1179 (24,2%) pacienti 15–64 gadu vecuma grupā un 2189 (44,9%) pacienti vecumā virs 65 gadiem. Intensīvas terapijas nodaļā 9. nedēļā tika stacionēti 7 SARI pacienti (8. nedēļā - 7 pacienti) – 1 pacients 15 – 64 gadu vecuma grupā un 6 pacienti vecumā virs 65 gadiem.





## VISPĀRĒJĀS UN PIRMSSKOLAS IZGLĪTĪBAS IESTĀŽU APMEKLĒJUMS

2024. gada 9. nedēļā (ceturtdien) vispārējās izglītības iestādes apmeklēja vidēji 85,5% reģistrēto bērnu, kas ir par 0,1% vairāk kā iepriekšējā nedēļā. Zemākais apmeklējums reģistrēts Ventspilī (83,4%) un Rīgā (84,6%).

Vispārējās izglītības iestāžu apmeklējums 2023.-2024.gada epidēmiskajā sezonā											
Monitoringa pilsētas /nedēļas	Apmeklējumu īpatsvars no reģistrēto skolēnu skaita (%)										
	Daugavpils	Gulbenes novads	Jelgava	Jēkabpils	Jūrmala	Liepāja	Rēzekne	Rīga	Valmiera	Ventspils	Vidēji
40.	95.5	92.9	97.2	96.5	91.3	82.6	89.2	91.2	93.9	92.0	<b>92.3</b>
41.	90.6	94.3	98.5	88.7	89.4	88.0	89.7	89.3	92.0	91.9	<b>90.6</b>
42.	91.1	93.0	94.8	88.0	94.9	84.3	87.2	89.0	94.4	93.0	<b>90.7</b>
43.	Brīvdienas										
44.	93.2	93.4	95.0	84.3	92.8	87.8	88.0	89.5	93.4	93.2	<b>91.0</b>
45.	91.5	94.0	96.4	83.4	89.4	87.1	86.5	88.8	89.9	90.2	<b>89.5</b>
46.	91.4	91.3	93.8	90.7	88.9	84.6	85.7	85.9	91.4	89.1	<b>88.5</b>
47.	90.1	89.3	91.4	91.9	86.5	79.3	80.3	85.8	98.3	86.6	<b>87.4</b>
48.	89.1	81.0	92.0	87.3	83.6	88.9	82.3	82.8	89.3	88.5	<b>85.9</b>
49.	90.6	88.4	91.7	91.2	83.2	86.6	81.6	88.4	85.1	88.2	<b>88.3</b>
50.	91.1	89.1	93.3	91.9	84.0	89.2	87.0	85.1	76.9	90.4	<b>88.0</b>
51.	89.5	87.7	92.5	91.9	88.1	87.7	83.3	83.5	94.1	89.9	<b>80.4</b>
52.	Brīvdienas										
01.	Brīvdienas										
02.	88.3	92.8	97.9	86.1	89.2	90.3	99.0	85.8	88.8	93.0	<b>89.2</b>
03.	87.7	83.3	98.2	87.7	87.1	87.7	88.2	85.4	92.1	88.5	<b>87.3</b>
04.	87.2	82.9	87.6	89.7	82.4	82.5	80.1	84.2	94.1	87.6	<b>85.8</b>
05.	85.0	88.6	82.6	87.9	82.9	82.8	74.9	83.1	82.5	85.3	<b>84.3</b>
06.	74.9	90.7	92.5	72.4	85.9	85.2	76.7	79.3	83.7	86.1	<b>81.4</b>
07.	84.2	88.2	94.8	97.5	83.3	82.8	85.3	80.1	74.0	89.8	<b>85.2</b>
08.	87.4	88.2	91.1	85.1	84.5	82.5	83.0	83.3	93.7	85.7	<b>85.4</b>
09.	88.1	88.2	91.1	85.1	86.9	85.1	77.9	84.6	91.3	83.4	<b>85.5</b>
Salīdzinājumā ar iepriekšējo nedēļu (±)	0.7	0.1	0.0	0.0	2.3	2.6	-5.2	1.3	-2.4	-2.3	0.1

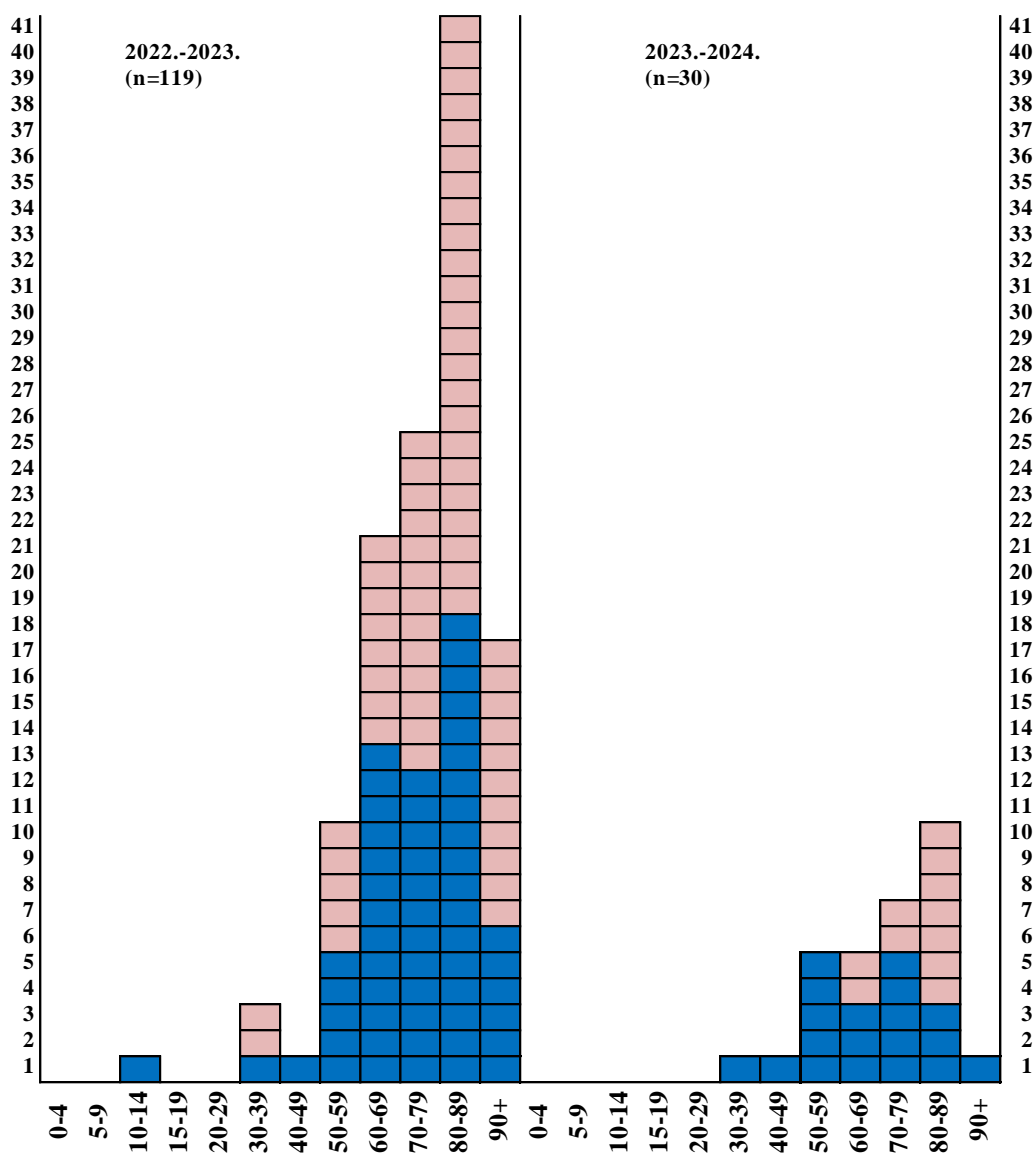
2024. gada 9. nedēļā (ceturtdien) pirmsskolas izglītības iestādes apmeklēja vidēji 67,3% bērnu, kas ir par 0,7% mazāk nekā iepriekšējā nedēļā. Zemākais apmeklējums reģistrēts Jēkabpilī (51,8%).

<b>Pirmsskolas izglītības iestāžu apmeklējums 2023.-2024.gada epidēmiskajā sezonā</b>											
<b>Monitoringa pilsētas /nedēļas</b>	<b>Apmeklējumu īpatsvars no reģistrēto bērnu skaita (%)</b>										
	<b>Daugavpils</b>	<b>Gulbenes novads</b>	<b>Jelgava</b>	<b>Jēkabpils</b>	<b>Jūrmala</b>	<b>Liepāja</b>	<b>Rēzekne</b>	<b>Rīga</b>	<b>Valmiera</b>	<b>Ventspils</b>	<b>Vidēji</b>
<b>40.</b>	70.1	63.5	81.7	58.8	66.0	78.1	82.3	75.3	86.3	71.4	<b>72.6</b>
<b>41.</b>	68.4	65.1	71.8	61.7	64.5	71.0	83.1	71.5	79.1	67.7	<b>69.3</b>
<b>42.</b>	68.9	69.8	72.2	59.3	71.1	73.1	83.1	71.8	70.1	70.0	<b>70.3</b>
<b>43.</b>	65.6	57.1	63.1	53.5	67.3	60.0	73.4	62.2	60.7	60.9	<b>61.9</b>
<b>44.</b>	71.6	81.0	71.4	65.9	65.7	66.2	81.5	74.3	72.5	69.0	<b>70.8</b>
<b>45.</b>	70.8	76.2	71.0	62.5	70.1	68.3	83.1	75.4	79.6	72.0	<b>72.3</b>
<b>46.</b>	72.8	73.8	73.9	62.2	63.7	72.6	83.1	75.0	82.5	69.0	<b>71.6</b>
<b>47.</b>	73.3	61.1	67.2	51.1	72.3	64.8	83.1	69.1	74.9	61.8	<b>66.4</b>
<b>48.</b>	71.1	61.9	60.6	55.0	64.5	61.9	80.6	69.0	68.2	62.5	<b>65.3</b>
<b>49.</b>	69.6	70.6	64.3	56.2	66.2	55.5	77.4	70.0	73.0	65.9	<b>66.5</b>
<b>50.</b>	74.5	67.5	70.5	62.0	63.7	60.0	74.2	70.0	64.9	65.9	<b>67.4</b>
<b>51.</b>	75.6	69.0	70.1	65.9	68.5	55.7	81.5	69.6	64.9	65.0	<b>67.6</b>
<b>52.</b>	52.3	48.4	30.3	33.4	53.3	21.7	55.6	34.7	28.4	31.5	<b>36.2</b>
<b>01.</b>	62.7	43.7	48.1	40.7	55.3	50.0	68.5	54.5	47.9	52.9	<b>53.2</b>
<b>02.</b>	73.3	72.2	66.8	69.0	70.1	73.1	84.7	68.6	79.1	70.9	<b>70.9</b>
<b>03.</b>	63.9	71.4	61.0	63.2	62.4	70.3	69.4	67.3	74.9	65.5	<b>66.2</b>
<b>04.</b>	65.6	69.8	63.5	61.7	65.0	68.0	58.9	61.6	70.6	62.3	<b>63.5</b>
<b>05.</b>	68.5	69.8	65.1	55.9	61.7	64.6	67.7	62.8	65.4	58.5	<b>62.2</b>
<b>06.</b>	55.6	65.1	68.5	51.8	58.9	62.3	79.0	64.5	52.6	62.2	<b>61.5</b>
<b>07.</b>	55.4	73.0	71.8	58.1	59.9	72.6	82.3	68.4	63.0	68.9	<b>66.5</b>
<b>08.</b>	66.2	72.2	66.4	57.9	60.9	72.1	82.3	72.3	68.2	66.5	<b>68.0</b>
<b>09.</b>	61.2	73.8	68.5	51.8	64.0	69.2	83.1	75.2	70.6	63.7	<b>67.3</b>
<b>Salīdzinājumā ar iepriekšējo nedēļu (±)</b>	<b>-5.0</b>	<b>1.6</b>	<b>2.1</b>	<b>-6.1</b>	<b>3.0</b>	<b>-3.0</b>	<b>0.8</b>	<b>2.9</b>	<b>2.4</b>	<b>-2.8</b>	<b>-0.7</b>

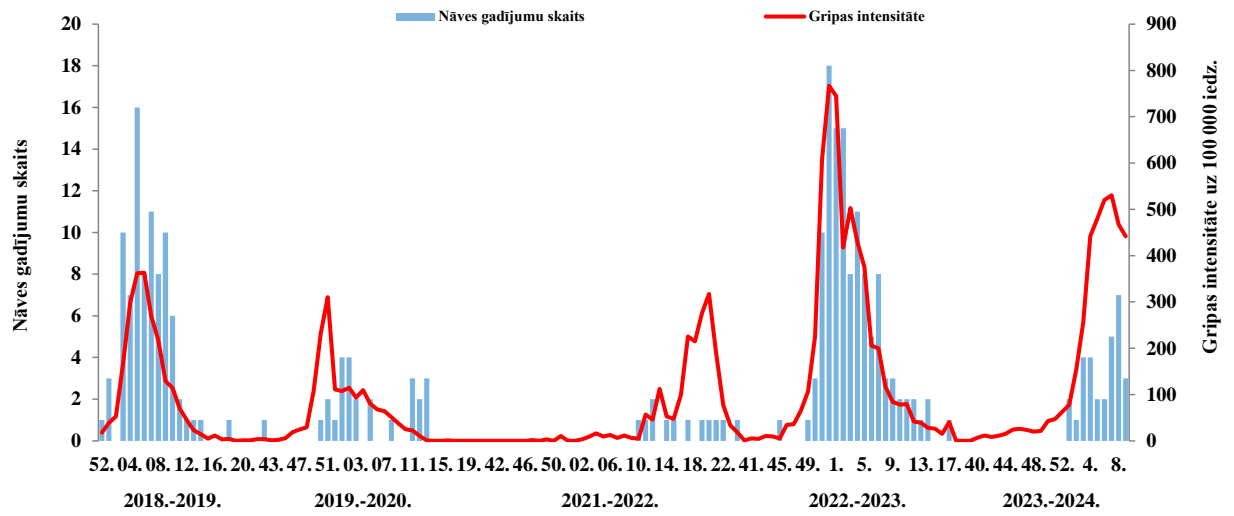
## GRIPAS IZRAISĪTIE NĀVES GADĪJUMI

No monitoringa sākuma (2023. gada 40. nedēļa) saņemta informācija par 30 nāves gadījumiem ar laboratoriski apstiprinātu gripu, pārsvarā personas virs 70 gadiem. Pacienti bija vairākas blakus saslimšanas, visi 30 pacienti nebija vakcinēti pret sezonālo gripu šajā sezonā.

Iepriekšējā 2022.–2023. gada sezonā reģistrēti 119 nāves gadījumi.



*Gripas intensitāte un reģistrētie nāves gadījumi 2023.–2024. gada sezonā un iepriekšējās sezonās*



## VIRUSOLOĢIJAS DATI

SIA "Rīgas Austrumu klīniskās universitātes slimnīca" (RAKUS) Nacionālā mikrobioloģijas references laboratorijā (NMRL) 2024. gada 9. nedēļā izmeklēti 349 klīniskie paraugi. Laboratoriski gripas vīrusu klātbūtne apstiprināta 79 (22,6%) paraugos, t. sk. 63 *A tipa* gripas vīrusi un 16 *B tipa* gripas vīrusi. 61 *A tipa* gripas paraugam tika noteikts apkaštīps – 53 *A/H1pdm09* un 8 *A/H3*, tāpat arī tika noteikti 14 *B tipa* gripas apakštīpi, kas piederēja *B/Victoria* līnijai.

9. nedēļā noteikti sekojoši respiratorie vīrusi: respiratori sincitiālais vīruss (RSV) (14), rinovīrusi (3), sezonālie koronavīrusi (2), paragripa (IV tipa) (1) un cilvēka metapneimovīruss (1).

### *Izmeklēto paraugu skaits un pozitīvo paraugu skaits sadalījumā pēc patogēniem*

Nedēļas	A tipa gripa	B tipa gripa	Izmeklēto paraugu skaits	Paragripa	Izmeklēto paraugu skaits	Adenovīrusi	Izmeklēto paraugu skaits	Rinovīrusi	Izmeklēto paraugu skaits	hMPV	Izmeklēto paraugu skaits	Bokavīrusi	Izmeklēto paraugu skaits	Koronavīrusi	Izmeklēto paraugu skaits	Enterovīrusi	Izmeklēto paraugu skaits	RSV	Izmeklēto paraugu skaits	Cītu ARVI pozitīvo paraugu skaits	Kopējais pozitīvo paraugu skaits
40			103		30		29	3	27		29		27		27		27	1	103	4	4
41			103	1	32	1	33	12	31		32		31		31		31	2	104	16	16
42			113		41	6	42	7	40		41		40	1	40		40	2	113	16	16
43			139	2	32	1	32	4	29		32		29		29		29	2	138	9	9
44	2		139		26		27	3	26		26		26		26		26	1	137	4	6
45	1		146		37	2	38	1	34		37		34	1	34		34	3	146	7	8
46	1		198		43	1	43	4	39		43	2	39	1	39		39	2	199	10	11
47	2		163	3	39		39	1	37		39		37	1	37		37	2	164	7	9
48	1		157	2	26	2	26	3	23		26	1	23	1	23		23	3	158	12	13
49	5		137		32	1	33	1	31		32		31		31		31	1	137	3	8
50	4	1	142		33		35	6	33	1	33		33	1	33		33	3	142	11	16
51	13	2	225		31	3	31	3	28		31		28		28		28	7	226	13	28
52	16		213		30		30	2	27	1	29		27		27		27	11	215	14	30
1	18	3	204		32	1	33		19		32		19		19		19	7	207	8	29
2	19	2	204		42	2	44	1	41		42	2	41	1	41		41	10	203	16	37
3	28	1	221		37	1	38	1	37		37		37	3	37		37	6	219	11	40
4	46	2	280		37	1	36	1	36		37		36		36		36	10	279	12	60
5	77	2	269		23		25	1	22		23		22	2	22		22	9	265	12	91
6	34	6	262		48	1	47		46		48		46		46		46	13	264	14	54
7	61	5	295		31		33		30	1	30		30	2	30		30	23	295	26	92
8	64	14	350	1	33		35		33	1	33		33		33		33	17	349	19	97
9	63	16	349	1	35	1	36	3	35	1	35		35	2	35		35	14	345	22	101
Kopā	455	54	4412	10	750	24	765	57	704	5	747	5	704	16	704	0	704	149	4408	266	775

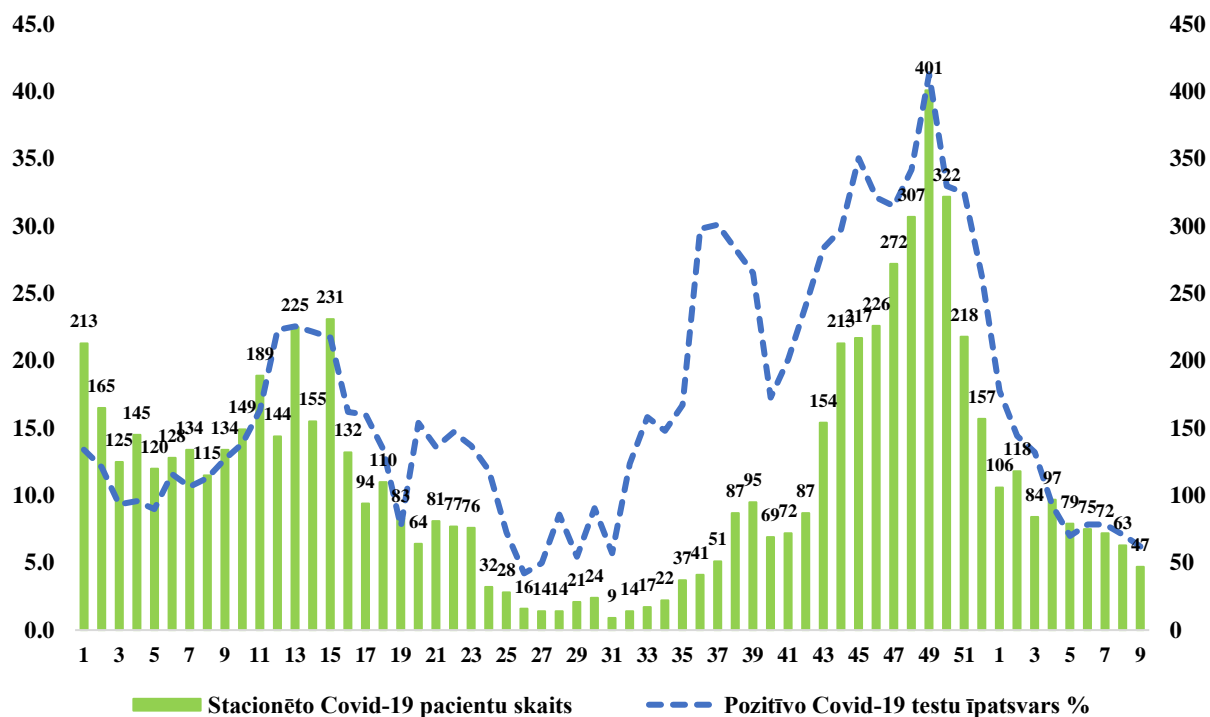
*Pozitīvo paraugu īpatsvars (%) sadalījumā pēc patogēniem*

Nedēļas	A tipa gripas īpatsvars (%)	B tipa gripas īpatsvars (%)	Gripas īpatsvars (%)	Paragripa (kopā) (%)	Adenovīrusi īpatsvars (%)	Rinovīrusi īpatsvars (%)	hMPV īpatsvars (%)	Bokavīrusi īpatsvars (%)	Koronavīrusi īpatsvars (%)	Enterovīrusi īpatsvars (%)	RSV īpatsvars (%)
<b>40.ned.</b>	0.0	0.0	0.0	0.0	0.0	11.1	0.0	0.0	0.0	0.0	1.0
<b>41.ned.</b>	0.0	0.0	0.0	3.1	3.0	38.7	0.0	0.0	0.0	0.0	1.9
<b>42.ned.</b>	0.0	0.0	0.0	0.0	14.3	17.5	0.0	0.0	2.5	0.0	1.8
<b>43.ned.</b>	0.0	0.0	0.0	6.3	3.1	13.8	0.0	0.0	0.0	0.0	1.4
<b>44.ned.</b>	1.4	0.0	1.4	0.0	0.0	11.5	0.0	0.0	0.0	0.0	0.7
<b>45.ned.</b>	0.7	0.0	0.7	0.0	5.3	2.9	0.0	0.0	2.9	0.0	2.1
<b>46.ned.</b>	0.5	0.0	0.5	0.0	2.3	10.3	0.0	5.1	2.6	0.0	1.0
<b>47.ned.</b>	1.2	0.0	1.2	7.7	0.0	2.7	0.0	0.0	2.7	0.0	1.2
<b>48.ned.</b>	0.6	0.0	0.6	7.7	7.7	13.0	0.0	4.3	4.3	0.0	1.9
<b>49.ned.</b>	3.6	0.0	3.6	0.0	3.0	3.2	0.0	0.0	0.0	0.0	0.7
<b>50.ned.</b>	2.8	0.7	3.5	0.0	0.0	18.2	3.0	0.0	3.0	0.0	2.1
<b>51.ned.</b>	5.8	0.9	6.7	0.0	9.7	10.7	0.0	0.0	0.0	0.0	3.1
<b>52.ned.</b>	7.5	0.0	7.5	0.0	0.0	7.4	3.4	0.0	0.0	0.0	5.1
<b>1.ned.</b>	8.8	1.5	10.3	0.0	3.0	0.0	0.0	0.0	0.0	0.0	3.4
<b>2.ned.</b>	9.3	1.0	10.3	0.0	4.5	2.4	0.0	4.9	2.4	0.0	4.9
<b>3.ned.</b>	12.7	0.5	13.1	0.0	2.6	2.7	0.0	0.0	8.1	0.0	2.7
<b>4.ned.</b>	16.4	0.7	17.1	0.0	2.8	2.8	0.0	0.0	0.0	0.0	3.6
<b>5.ned.</b>	28.6	0.7	29.4	0.0	0.0	4.5	0.0	0.0	9.1	0.0	3.4
<b>6.ned.</b>	13.0	2.3	15.3	0.0	2.1	0.0	0.0	0.0	0.0	0.0	4.9
<b>7.ned.</b>	20.7	1.7	22.4	0.0	0.0	0.0	3.3	0.0	6.7	0.0	7.8
<b>8.ned.</b>	18.3	4.0	22.3	3.0	0.0	0.0	3.0	0.0	0.0	0.0	4.9
<b>9.ned.</b>	18.1	4.6	22.6	2.9	2.8	8.6	2.9	0.0	5.7	0.0	4.1
<b>Kopā</b>	<b>10.3</b>	<b>1.2</b>	<b>11.5</b>	<b>1.3</b>	<b>3.1</b>	<b>8.1</b>	<b>0.7</b>	<b>0.7</b>	<b>2.3</b>	<b>0.0</b>	<b>3.4</b>

9. nedēļā kopējais respiratoro vīrusu pozitīvo paraugu īpatsvars sasniedz 6,6%. Salīdzinājumā ar iepriekšējo nedēļu paaugstinājies par 1,5%. Gripas vīrusu īpatsvars sasniedz 22,6% (79/349) un salīdzinājumā ar 8. nedēļu nav būtiski izmainījies (8. nedēļā – 22,3%).

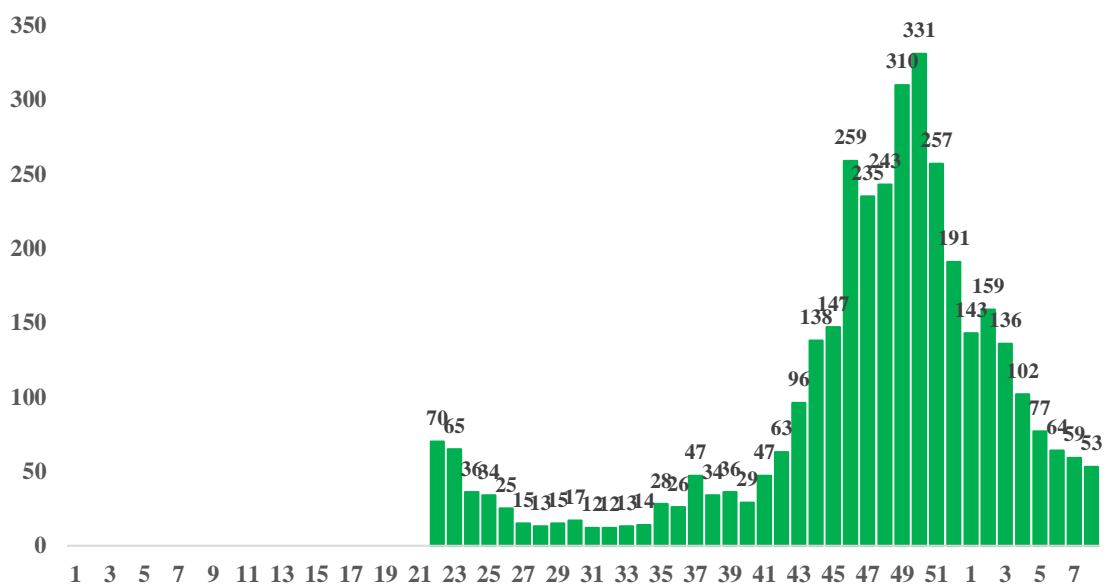
## COVID-19 INFEKCIJAS DATI

9. nedēļā Latvijā reģistrēti 40 jauni Covid-19 gadījumi, jaunatklāto Covid-19 gadījumu salīdzinājumā ar iepriekšējo nedēļu samazinājies par 16,7%. Nedēļas laikā veikti 644 testi, kas ir par 5,0% mazāk nekā 8. nedēļā. Pozitīvo testu īpatsvars sasniedza 6,2%, kas salīdzinājumā ar 8. nedēļu samazinājies par 0,9%.



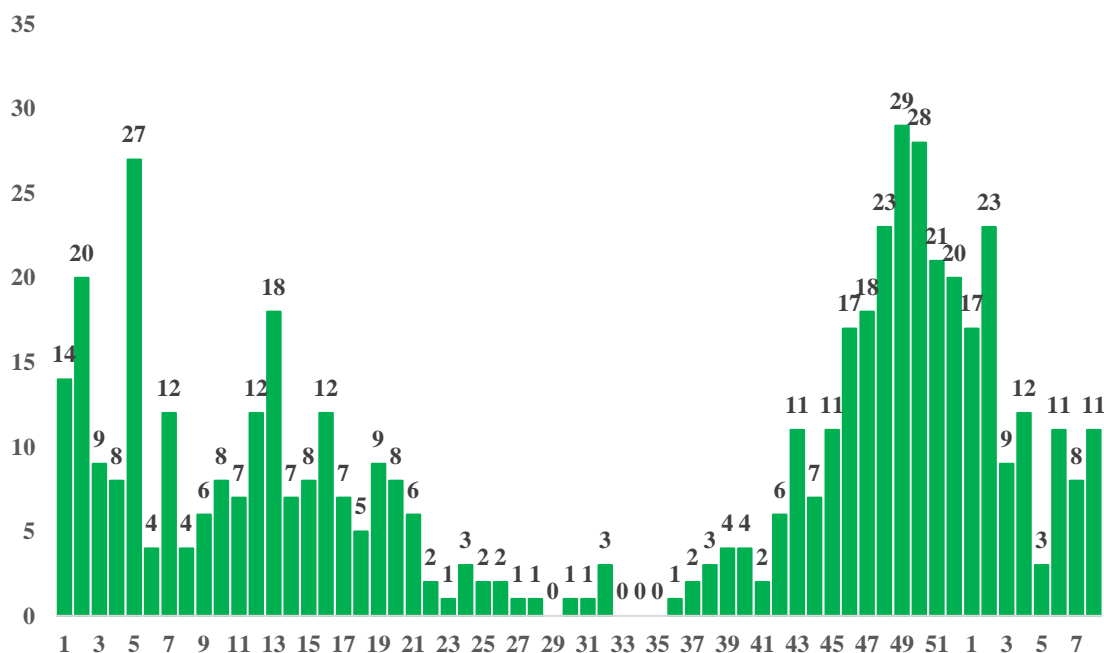
9. nedēļā stacionēti 47 pacienti ar Covid-19 infekciju (8. nedēļā – 63 pacienti). Šobrīd stacionāros atrodas 113 pacienti ar Covid-19 infekciju, no tiem 35 ar Covid-19 kā pamata diagnozi. Smagā stāvoklī 9. nedēļā stacionāros bija 2 pacienti (8. nedēļā – 1 pacients).

### Stacionāros esošo pacientu skaits ar Covid-19 infekciju kā pamatdiagnozi pa nedēļām



9. nedēļā reģistrēti 8 nāves gadījumi Covid-19 pacientiem (8. nedēļā – 11 gadījumi). Nevienu nāves gadījumā Covid-19 nebija norādīta kā pamatdiagnoze.

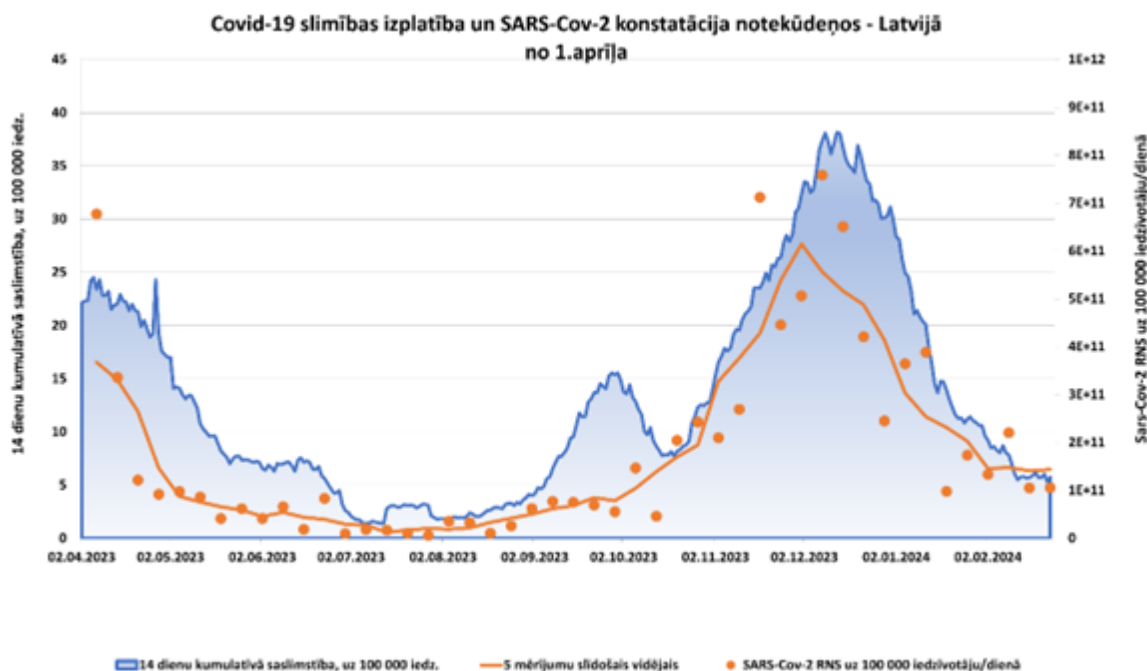
### *Mirušo Covid-19 pacientu skaits pa nedēļām*



### *Covid-19 notekūdeņu monitorings*



Latvijas Biomedicīnas  
pētījumu un studiju centrs  
biomedicīnas pētījumi un izglītība no ģenētiskā līdz cilvēkam





Saņemtie dati no notekūdeņu monitoringa par Covid-19 izplatību Latvijā uzrāda, ka Latvijā Kopējā RNS koncentrācijas tendence stabilizējas. Situācija pilsētās ir ļoti atšķirīga. Visā Latvijas teritorijā ir izplatījies SARS-CoV-2 vīrusa Omikrona variants HV.1. HV.1 ir atvasināts no EG.5 (Eris) un ir ļoti līdzīgs tam. ASV HV.1 palika dominējošais celms līdz decembra vidum, kad to apsteidza JN.1, kas ir BA.2.86 (Pirola) atzars. Tāpat arī tiek konstatēta EG.5 paveida klātbūtne, kā arī Omikrona varianta BA.2.86 klātbūtne un apakšpaveids JN.1<sup>2</sup>. Šobrīd novērojama mutāciju savstarpēja cīņa, tomēr kopskatā JN.1 ieņem arvien stabilāku vietu un lielā daļā pilsētu ir prevalējošs.

## PVO EIROPAS REĢIONA GRIPAS UZRAUDZĪBAS TĪKLA INFORMĀCIJA

### Eiropas elpceļu vīrusu uzraudzības tīkla European Respiratory Virus Surveillance Summary (ERVISS) 8. nedēļa (19.02. - 25.02.) ziņojums<sup>3</sup>

9. nedēļā 23 valstis ziņoja par to pacientu konsultāciju rādītājiem, kuri vērsās pie ģimenes ārstiem ar augšējo elpceļu slimībām. Daudzās ES/EEZ valstīs ziņo par gripas aktivitāti virs bāzes līmeņa.

Starp valstīm, kas sniedza datus par gripas, RSV vai SARS-CoV-2 testēšanu primārās aprūpes uzraudzības tīklā, kopējais gripas pozitīvo testu īpatsvars ES/EEZ līmenī bija visaugstākais – 28%, SARS-CoV-2 pozitīvo testu īpatsvars -2% un RSV – 5%. Visas valstis ziņoja par sezonālu gripas aktivitāti, kas pārsniedz 10% pozitīvo paraugu īpatsvara sliekšni primārajā aprūpē.

No 685 uzraudzības tīklā konstatētiem sezonālās gripas gadījumiem 588 bija *A tipa* gripas vīrusi un 97 tika klasificēti kā *B tipa* gripas vīrusi. 410 *A tipa* gripas konstatētajiem gadījumiem tika noteikti apakštipi – *A/H1pdm09* (n=347, 85%) un *A/H3* (n = 63, 15%) un 47 *B tipa* gripas konstatētajiem gadījumiem tika noteikta *B/Victoria* apakšlīnija.

#### Kvalitatīvie rādītāji

No 24 valstīm, kas ziņoja par sezonālās gripas aktivitātes kvalitatīviem novērtējumiem, visas valstis, izņemot vienu, ziņoja par līmeni virs bāzes (10%) līmeņa, tostarp 15 valstis par vidēju un divas par augstu gripas aktivitāti 18 no 24 valstīm ziņoja par sezonālās gripas ģeogrāfisko izplatību kā plaši izplatītu.

### Pasaules veselības organizācijas Globāla gripas uzraudzības tīkla 2024. gada 4.marta 466. ziņojums<sup>4</sup>

Valstīm ir ieteicams uzraudzīt gripas un SARS-CoV-2 vīrusu relatīvo kopcirkulāciju integrētā uzraudzībā. Ārstiem diferenciāldiagnozē jāņem vērā gripa, īpaši augsta riska grupām, un jāpārbauda un jāārstē saskaņā ar valsts un PVO norādījumiem.

- Globālā mērogā gripas aktivitāte saglabājas augsta lielākajā daļā ziemeļu puslodes valstu, lai gan globālā mērogā gripas gadījumu skaits samazinājās.
- Ziemeļamerikas valstīs gripas aktivitāte saglabājās paaugstināta, bet atsevišķi rādītāji liecināja par samazināšanās tendenci. Konstatēto gadījumu vidū dominēja *A/H1pdm09* gripas vīrusi.

<sup>2</sup> <https://bior.lv/lv/sars-cov-2-virusa-rns-kopiju-izplatiba-latvija>

<sup>3</sup> <https://erviss.org/>

<sup>4</sup> <https://www.who.int/teams/global-influenza-programme/surveillance-and-monitoring/influenza-updates/current-influenza-update>

- Eiropā un Centrālāzijā gripas aktivitāte saglabājās paaugstināta. No četrdesmit ziņotajām valstīm gripas aktivitāte bija ļoti augsta - divās, augsta - četrās, vidēja - deviņpadsmit, zema - trīspadsmit un zem bāzes līmeņa divās valstīs, un ģeogrāfiskā izplatība bija plaši izplatīta lielākajā daļā ziņotāju valstu. Gripas hospitalizācijas un intensīvās terapijas nodaļas (ITN) uzņemšanas skaits joprojām bija paaugstināts, taču novērojams samazinājums. *A tipa* gripas vīrusi dominēja primārās un sekundārās aprūpes uzraudzības tīkla iestādēs, vairāk dominējot *A/H1pdm09* apakštipam.
- Ziemeļāfrikā konstatēto gripas gadījumu skaits samazinājās, tika ziņots par visiem sezonālās gripas apaakštipiem..
- Austrumāzijā gripas aktivitāte turpināja samazināties.
- Rietumāzijā gripas aktivitāte palielinājās Gruzijā un Izraēlā un saglabājās paaugstināta Armēnijā, konstatējot galvenokārt *A tipa* gripas vīrusus.
- Centrālamerikas un Karību jūras reģiona valstīs gripas aktivitāte kopumā bija zemā līmenī. Pārsvārā dominēja *A/H1pdm09* un *A/H3* gripas vīrusi, kam sekoja *B/Victoria* apakšlīnija.
- Tropiskajā Dienvidamerikā gripas aktivitāte saglabājās zema, un dažās valstīs tika ziņots par *A tipa* gripas vīrusiem.
- Tropiskajā Āfrikā gripas noteikšanas līmenis joprojām bija zems lielākajā daļā ziņotāju valstu. Pārsvārā dominēja *A/H3* gripas vīrusi.
- Dienvidāzijā kopējā gripas aktivitāte saglabājās stabila un zemā līmenī, konstatējot vienlaikus visus sezonālās gripas apakštipus.
- Dienvidaustrumāzijā gripas aktivitāte, ko izraisīja visi sezonālie apakštipi, joprojām bija paaugstināta, galvenokārt gadījumus konstatējot Malaizijā un Singapūrā.
- Dienvidu puslodes mērenajās joslās gripas aktivitātes rādītāji tika ziņoti zemā līmenī vai zem sezonālā sliekšņa vairumā ziņotājvalstu.
- Nacionālie gripas centri (NIC) un citas nacionālās gripas laboratorijas no 124 valstīm, apgabaliem vai teritorijām ziņoja par laika posmu no 2024. gada 5. februāra līdz 2024. gada 18. februārim. Laboratorijas šajā laika posmā pārbaudīja vairāk nekā 544 975 paraugus. 96 018 bija pozitīvi attiecībā uz gripas vīrusiem, no kuriem 69 483 (72,4%) bija *A tipa* gripas vīrusi un 26535 (27,6%) *B tipa* gripas vīrusi. No *A tipa* gripas vīrusiem 6 680 (45,8%) bija *A/H1pdm09* apakštips un 7 900 (54,2%) bija *A/H3* apakštips. No *B tipa* gripas vīrusiem, visi (10 918) piederēja *B/Victoria* apakšlīnijai.

**PVO Konsultatīvās sanāksmes 2023. gada 24. februāra ziņojums  
par gripas vakcīnas sastāvu 2023.–2024. gada sezonai Ziemeļu puslodē.**

2023. gada 24. februārī notikušajā PVO Konsultatīvā sanāksmē tika apstiprināts vakcīnu sastāvs 2023.-2024. gada sezonai Ziemeļu puslodē.

PVO iesaka izmantot trīsvērtīgas vakcīnas 2023.-2024. gada gripas sezonā. Vakcīnās, kuru ražošanā tiek veikta izmantojot olas, jābūt šādiem komponentiem:

- *A/Victoria/4897/2020 (H1N1)pdm09*-līdzīgs vīruss;
- *A/Darwin/9/2021 (H3N2)*-līdzīgs vīruss;
- *B/Austria/1359417/2021 (B/Victoria lineage)*-līdzīgs vīruss un

Vakcīnās, kas tiek ražotas izmantojot šūnas jeb rekombinantās vakcīnās, jāiekļauj:

- *A/Wisconsin/67/2022 (H1N1)pdm09*-līdzīgs vīruss;
- *A/Darwin/6/2021 (H3N2)*- līdzīgs vīruss;
- *B/Austria/1359417/2021 (B/Victoria lineage)*-līdzīgs vīruss un

PVO iesaka, izmantotojot četrvērtīgas vakcīnas (šūnas jeb rekombinantās vakcīnās vai vakcīnas, kuru ražošanā tiek veikta izmantojot olas) 2023. - 2024. gada gripas sezonā, kā *B/Yamagata* cilts komponentu iekļaut tālāk norādīto:

- *B/Phuket/3073/2013 (B/Yamagata lineage)* -līdzīgs vīruss;

Pilns ziņojums par 2023. gada 24. februāra lēmumu ir publicēts PVO interneta vietnē <sup>5</sup>.

## PAR GRIPAS MONITORINGU

2023.–2024. gada sezonā monitoringā ir iesaistītas 44 ģimenes ārstu prakses (ĢĀP) desmit administratīvajās teritorijās – Liepāja, Ventspils (Kurzeme), Daugavpils, Rēzekne (Latgale), Jūrmala (Pierīga), Valmiera, Gulbenes novadā (Vidzeme), Jēkabpils, Jelgava (Zemgale) un Rīga.

Kopējais reģistrēto pacientu skaits atlasītajās ĢĀP – 75 404 jeb 4,0 % no Latvijas iedzīvotāju populācijas un 7,3% no monitoringa populācijas. ĢĀP katru nedēļu sniedz datus par pacientu skaitu, kas vērsušies pēc medicīniskās palīdzības ārsta praksē gripas, Covid-19, citu AAEI un pneimoniju gadījumos, norādot pacientu skaitu pa vecuma grupām: 0-4, 5-14, 15-64 un 65un> gadi. Pēc ĢĀP sniegtās informācijas tiek aprēķināta gripas izplatības intensitāte pa teritorijām un pa vecuma grupām.

Lai novērtētu sezonālās gripas epidēmijas smagumu, katru sezonu monitoringā tiek iesaistītas slimnīcas visās administratīvajās teritorijās. Šajā sezonā ir iesaistītas 10 slimnīcas deviņās pilsētās. Šajā sezonā slimnīcas katru nedēļu ziņos, izmantojot Stacionāro ārstniecības iestāžu resursu informācijas sistēmu (SAIRIS), un sniegti dati ir apvienoti zem SARI uzraudzības.

2023.-2024. gada sezonā monitoringā tiks iesaistītas 63 izglītības iestādes (30 skolas un 33 pirmsskolas) 10 administratīvajās teritorijās, kas informēs par bērnu un skolēnu apmeklējumu katru nedēļu ceturtdien.

Virusoloģijas dati par cirkulējošiem elpceļu vīrusiem tiek saņemti no SIA „Rīgas Austrumu klīniskās universitātes slimnīca” (RAKUS) Nacionālās mikrobioloģijas referenes laboratorijas (NMRL). Pārskatā tiek iekļauta informācija par izmeklēto klīnisko paraugu skaitu, kas tiek izmeklēti NMRL ar polimerāzes ķēdes reakcijas (RL-PĶR) un Mutliplex metodi elpceļu vīrusu noteikšanai. NMRL paraugi tiek saņemti no Rīgas stacionārajām ārstniecības iestādēm, no reģionālajām slimnīcām, kā arī no citām, ambulatorajām iestādēm.

**Materiālu sagatavoja:** SLIMĪBU PROFILAKSES UN KONTROLES CENTRA Infekcijas slimību uzraudzības un imunizācijas nodaļas epidemioloģe Kate Karolīna Tomašūna un sabiedrības veselības analītiķe Danija Maļceva.

2023.–2024. gada sezonas AAEI un gripas monitoringa 2024. gada 9. nedēļā datus sniedza:

- 41 ģimenes ārstu prakse (reģistrēto pacientu skaits 71 039 jeb 6,9% no iedzīvotāju skaita monitoringa iekļautajās pilsētās; 3,8% no Latvijas iedzīvotāju skaita).
- 10 stacionārās ārstniecības iestādes

Izmantoti SIA Rīgas Austrumu klīniskās universitātes slimnīcas (RAKUS) Nacionālās mikrobioloģijas referenes laboratorijas dati un Valsts zinātniskais institūta "BIOR", Latvijas Biomedicīnas pētījumu un studiju centra un Rīgas Tehniskās universitātes notekūdeņu monitoringa dati.

**Pateicamies visiem monitoringa dalībniekiem par sniegto informāciju.**

Datu pārpublicēšana un citēšana – atsauce uz Slimību profilakses un kontroles centra “Epidemioloģijas biļetenu” ir obligāta.

<sup>5</sup> <https://www.who.int/publications/m/item/recommended-composition-of-influenza-virus-vaccines-for-use-in-the-2023-2024-northern-hemisphere-influenza-season>