



Slimību profilakses un kontroles centrs

Duntes iela 22, Rīga, LV-1005, tālr. 67501590, fakss 67501591, e-pasts pasts@spkc.gov.lv

## EPIDEMIOLOĢIJAS BIĻETENS

Nr. 21(1889)

2024. gada 02. maijā

# Gripa, Covid-19 un citas akūtas augšējo elpceļu infekcijas 2023.– 2024. gada sezonā

### Saturs

KOPSAVILKUMS PAR 2024. GADA 17. NEDĒĻU .....	1
GRIPA UN CITAS ELPCEĻU INFEKCIJAS AMBULATORAJĀS IESTĀDĒS .....	3
STACIONĒTIE PACIENTI SMAGU AKŪTU RESPIRATORO INFEKCIJU (SARI) GADĪJUMOS .....	8
VISPĀRĒJĀS UN PIRMSSKOLAS IZGLĪTĪBAS IESTĀŽU APMEKLĒJUMS.....	10
GRIPAS IZRAISĪTIE NĀVES GADĪJUMI.....	11
VIRUSOLOĢIJAS DATI.....	14
COVID-19 INFEKCIJAS DATI .....	17
PVO EIROPAS REĢIONA GRIPAS UZRAUDZĪBAS TĪKLA INFORMĀCIJA .....	19
PAR GRIPAS MONITORINGU .....	21

### KOPSAVILKUMS PAR 2024. GADA 17. NEDĒĻU

Saskaņā ar Ministru kabineta 2006. gada 21. novembra noteikumu Nr. 948 „Noteikumi par gripas pretepidēmijas pasākumiem”<sup>1</sup> 8.1 punktu un Eiropas Slimību profilakses un kontroles centra ieteikumiem<sup>2</sup>, Slimību profilakses un kontroles centrs **paziņo par gripas epidēmijas beigām no 2024. gada 25. aprīļa.**

Kopš 2024. gada 15. nedēļas (08.04.-14.04.) Latvijā vidējais gripas gadījumu skaits ir zem 100 gadījumiem uz 100 000 iedzīvotājiem (15. nedēļa – 64,0 gadījumi uz 100 000, 16. nedēļā - 27,7 gadījumi). Tāpat arī kopš 2024. gada 11. nedēļas (11.03. – 17.03.) gripas pozitīvo gadījumu īpatsvars ir zem 10% (epidēmijas sliekšņa).

2024. gada 17. nedēļā (22.04. – 28.04.) informācija par pacientu skaitu, kas vērsušies ambulatorajās ārstniecības iestādēs akūtu elpceļu infekciju gadījumos, saņemta no 41 ģimenes

<sup>1</sup> Ministru kabineta 2006. gada 21. novembra noteikumi Nr. 948 „Noteikumi par gripas pretepidēmijas pasākumiem”, <https://likumi.lv/doc.php?id=148626>

<sup>2</sup> <https://www.ecdc.europa.eu/en/publications-data/operational-considerations-respiratory-virus-surveillance-europe>

ārstu praksēm (ĢĀP). Pacientu ar elpceļu infekcijām īpatsvars veido 16% no kopējā pacientu skaita, kas vērsušies ambulatorajās iestādēs 17. nedēļā (16. nedēļā – 13%).

Ar akūtu augšējo elpceļu infekcijas (turpmāk – AAEI) simptomiem kopā bija vērsušies 734 pacients jeb vidēji 1091,3 uz 100 000 iedzīvotājiem (16. nedēļā – 1141,0 uz 100 000 iedzīvotājiem). Augstāka saslimstība ar AAEI reģistrēta bērniem 0 – 4 gadu vecuma grupā (5052,8 uz 100 000 iedz.).

ĢĀP 2024. gada 17. nedēļā reģistrēti 9 klīniskie gripas gadījumi jeb vidēji 13,4 gadījumi uz 100 000 iedz. (16. nedēļā – 27,7 uz 100 000 iedz.). Gadījumi reģistrēti Rēzeknē (86,4 gadījumi uz 100 000 iedz.), Jelgavā (65,7 uz 100 000), Ventpilī (27,5 uz 100 000), Daugavpilī (21,7 uz 100 000), Liepājā (17,2 uz 100 000) un Rīgā (3,1 uz 100 000). Augstākā saslimstība reģistrēta 5 – 14 gadu vecuma grupā (59,0 gadījumi uz 100 000 iedz.).

Ar pneimoniju ĢĀP vērsušies 15 pacienti jeb vidēji 22,3 pneimonijas gadījumi uz 100 000 iedzīvotājiem (15. nedēļā 22,6 uz 100 000 iedz.). Augstākā saslimstība ar pneimoniju reģistrēta bērniem 0 – 4 gadu vecuma grupā (57,1 gadījumi uz 100 000 iedz.).

Kopā saņemti ziņojumi no 10 slimnīcām par 4284 hospitalizētiem pacientiem, no kuriem 143 (3,3%) bija pacienti ar SARI (smagu akūtu respiratoru infekciju). No tiem 6 (2,1%) tika ievietoti intensīvās terapijas nodaļās (ITN). 378 pacienti slimnīcās tika testēti uz gripu, 5 (1,3%) gadījumos tika konstatēts pozitīvs rezultāts, t. sk. 1 gadījumam tika noteikta *A tipa* gripa un 3 gadījumos *B tipa* gripa. Savukārt no 399 pacientiem, kuri slimnīcās tika testēti uz SARS-CoV-2 klātbūtni, 3 (0,8%) pacientiem tika apstiprināta Covid-19 infekcija, tāpat arī 123 pacienti tika testēti uz respiratori sincitiālo vīrusu (RSV), RVS infekcija tika apstiprināta 3 (2,4%) gadījumos.

Iepriekšējā nedēļā stacionēti ar Covid-19 vīrusu inficēti 5 pacienti (16. nedēļā – 12 pacienti). Smagā stāvoklī 17. nedēļā stacionāros atradies viens pacients. Reģistrēti 0 nāves gadījumi Covid-19 pacientiem (16. nedēļā - 3).

17. nedēļā vispārējās izglītības iestādēs apmeklēja vidēji 89,8% reģistrēto bērnu un pirmsskolas izglītības iestādes apmeklēja vidēji 70,9% (15. nedēļā respektīvi – 84,9% un 74,3%).

### **Virusoloģijas dati**

SIA “Rīgas Austrumu klīniskās universitātes slimnīca” (RAKUS) Nacionālā mikrobioloģijas references laboratorijā (NMRL) 2024. gada 17. nedēļā izmeklēti 205 klīniskie paraugi.

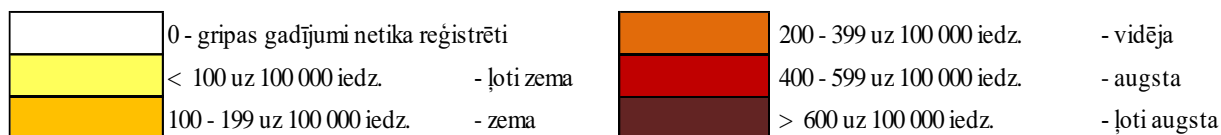
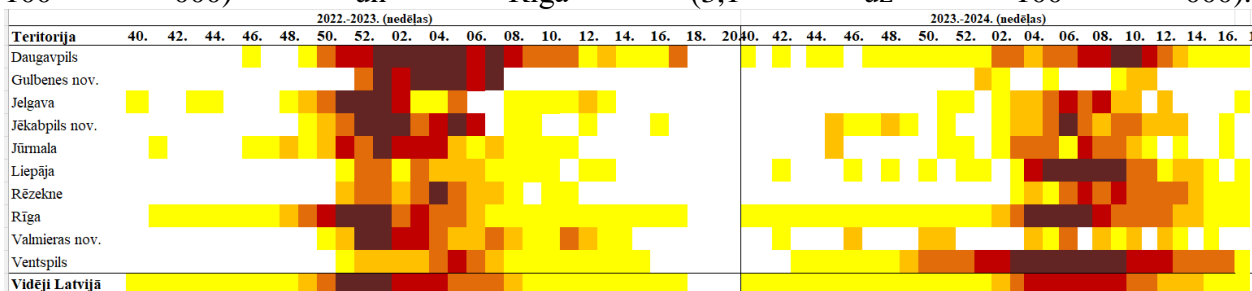
NMRL 14 gadījumos konstatēti arī šādi elpceļu vīrusi: cilvēka metapneimovīruss (5), rinovīrusi (3), adenovīrusi (2), paragripa (2), bokavīruss (1), koronovīrusi (1).

17. nedēļā Latvijā laboratoriski apstiprināti 3 Covid-19 gadījumi (16. nedēļā - 6 gadījumi). Salīdzinājumā ar 16. nedēļu SARS-CoV-2 pozitīvo paraugu īpatsvars (0,8%) samazinājies par 0,4%.

## GRIPA UN CITAS ELPCEĻU INFEKCIJAS AMBULATORAJĀS IESTĀDĒS

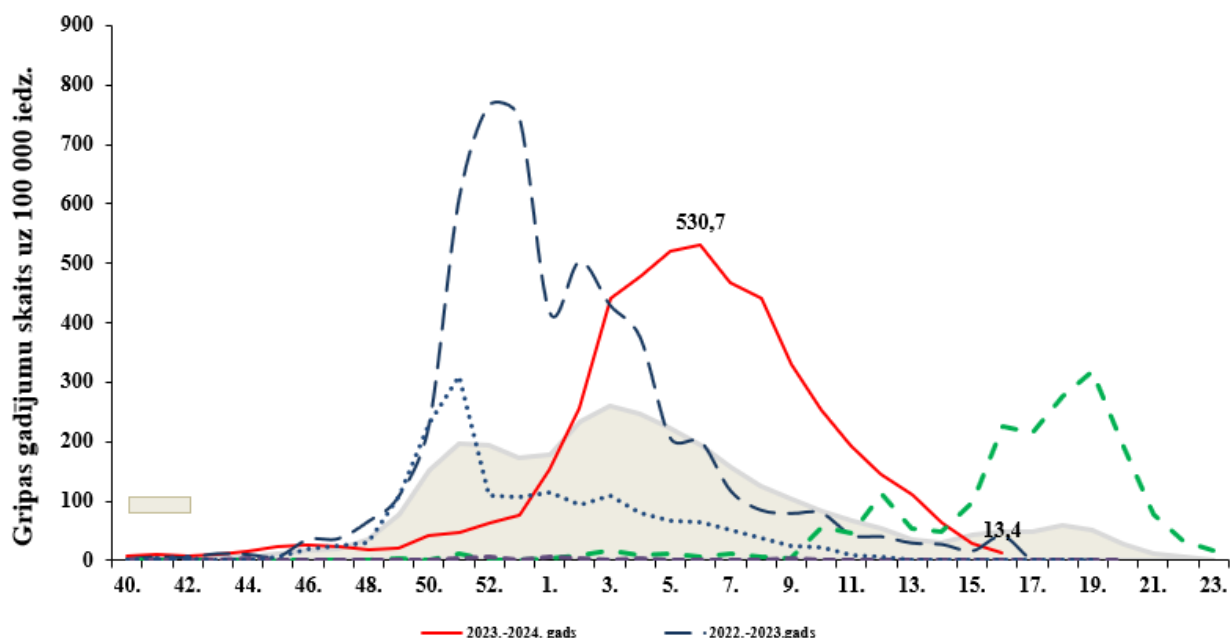
### Gripas intensitāte administratīvajās teritorijās 2022.–2023. un 2023.–2024. gada sezonā

2024. gada 17. nedēļā tika ziņots par 9 klīniskiem gripas gadījumiem jeb vidēji 13,4 gadījumi uz 100 000 iedz. Gadījumi reģistrēti Rēzeknē (86,4 gadījumi uz 100 000 iedz.), Jelgavā (65,7 uz 100 000), Ventspilī (27,5 uz 100 000), Daugavpilī (21,7 uz 100 000), Liepājā (17,2 uz 100 000) un Rīgā (3,1 uz 100 000).



### Gripas intensitāte 2023.–2024. gadā un iepriekšējās sezonās

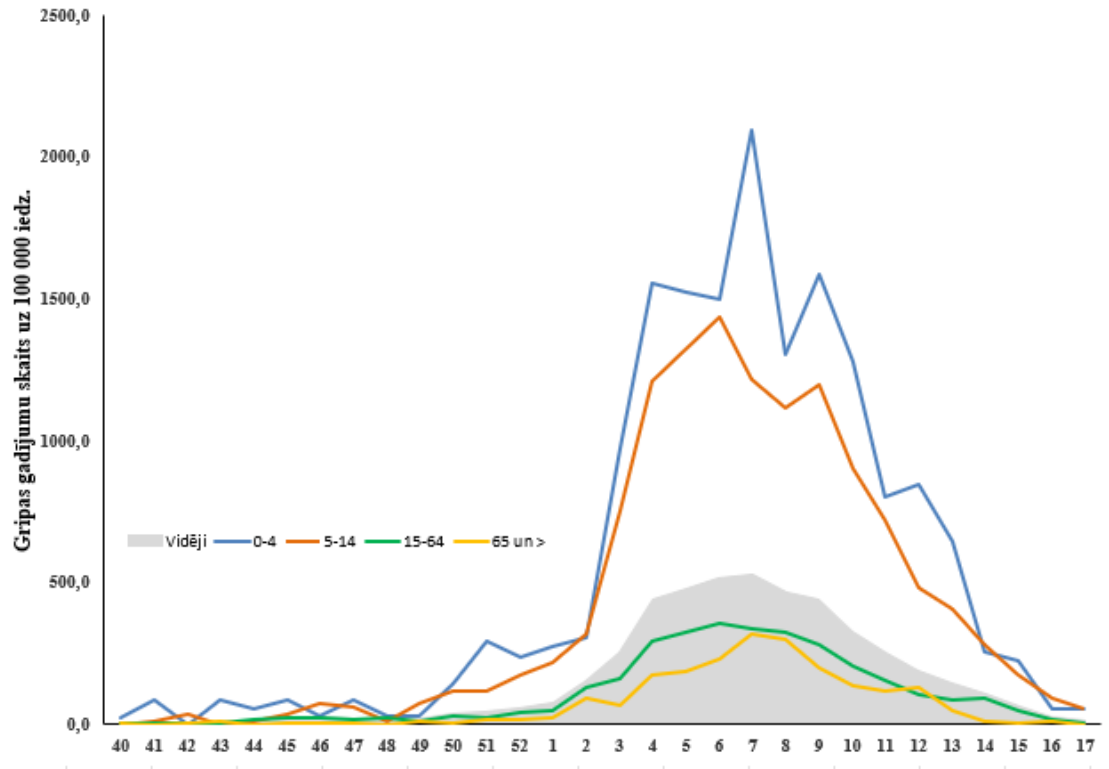
Kopš sezonas sākuma (2023. gada 40. nedēļa) Latvijā ĢĀP tiek reģistrēti 3451 klīniski apstiprinātie gripas gadījumi. Šajā periodā gripas aktivitāte ir augstāka salīdzinājumā ar iepriekšējo sezonu šajā pašā periodā. Salīdzinājumā ar iepriekšējo nedēļu, novērojama lejupejoša tendence.



Vidējā saslimstība (slidošā līkne ar intervālu 7 nedēļas pēdējo 5 sezonu laikā)

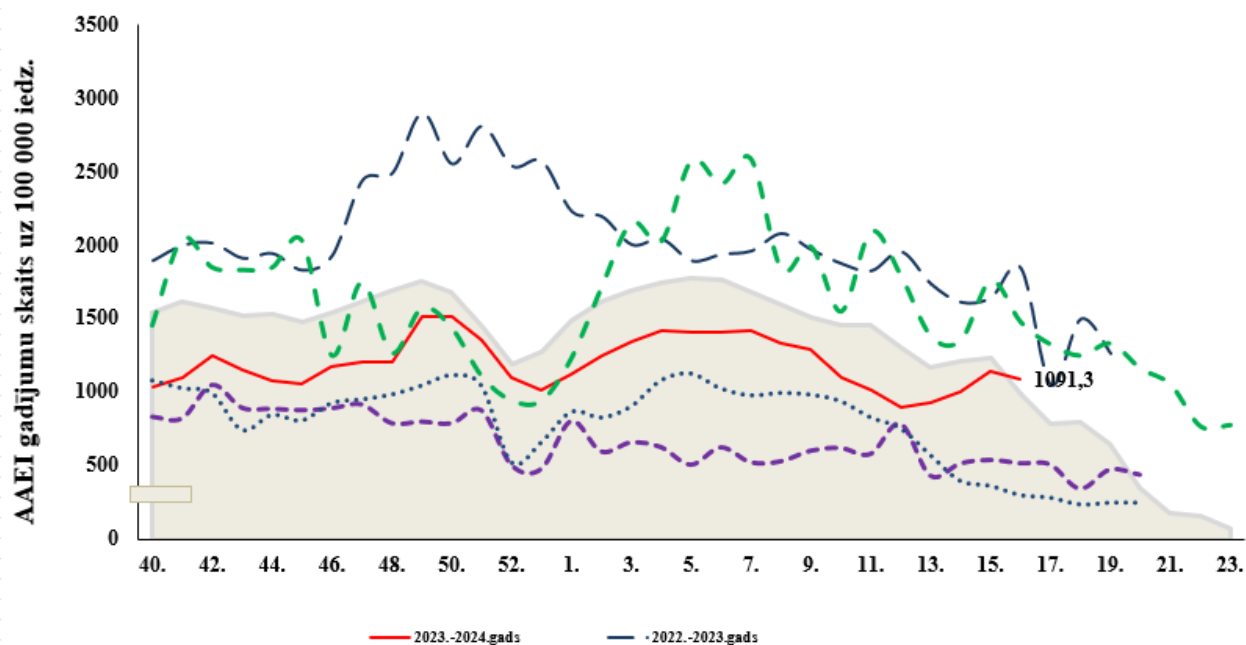
### Gripas intensitāte atsevišķās vecuma grupās

17. nedēļā gripas gadījumi reģistrēti vecuma grupās 0-4 gadi, 5-14 gadi un 15-64 gadi. Lielākā gripas intensitāte reģistrēta 5 - 14 gadu vecuma grupā (59,0 gadījumi uz 100 000 iedz.).



### *Akūtas augšējo elpceļu infekcijas (AAEI) 2023.–2024. gadā un iepriekšējās sezonās*

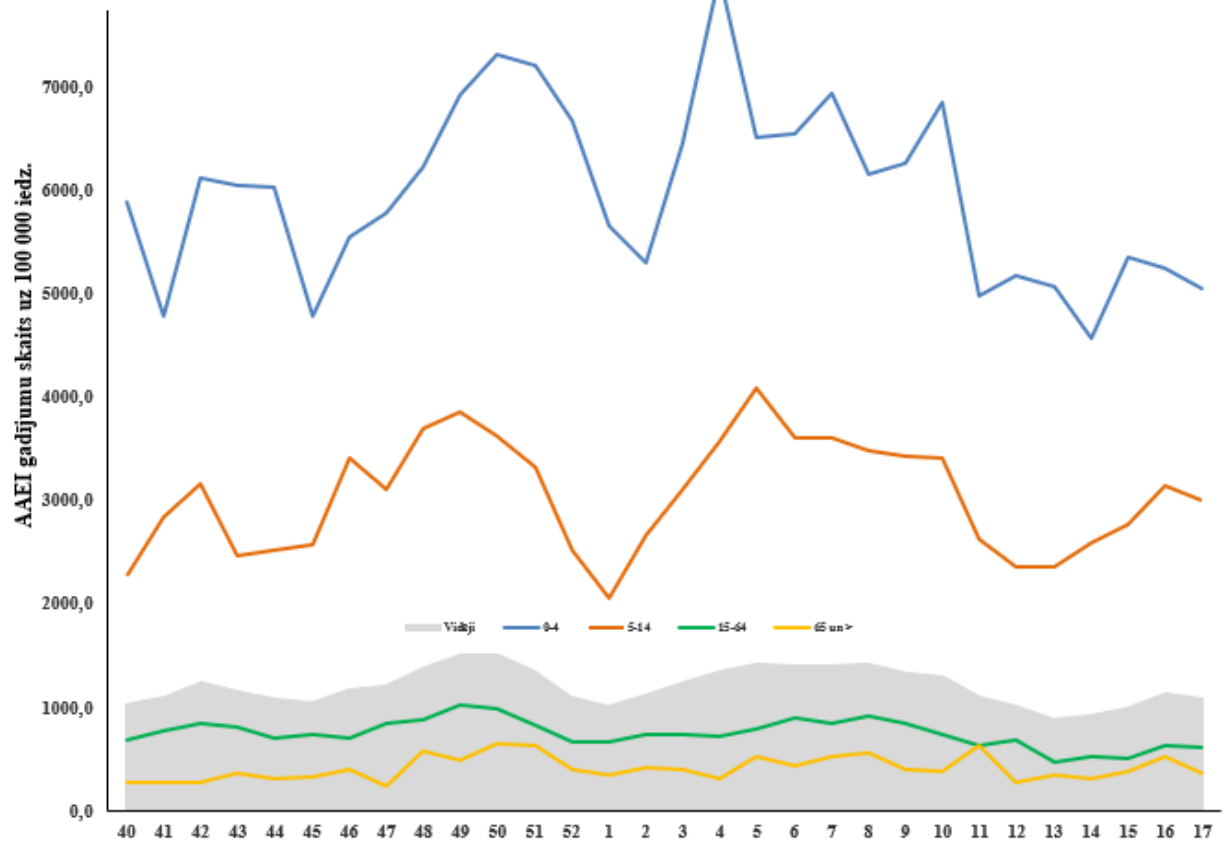
2024. gada 17. nedēļā pacientu vēršanās ambulatorajās ārstniecības iestādēs AAEI gadījumos novērojamas pieaugums, salīdzinot ar 16. nedēļu (16. nedēļā – 1091,3 uz 100 000 un 17. nedēļā – 1141,0 uz 100 000). Kopumā saslimstība ar AAEI šajā periodā novērojama zemāka kā iepriekšējās divās sezonās un zemāka kā vidējā saslimstība pēdējo piecu sezonu laikā.



Vidējā saslimstība (slidošā līkne ar intervālu 7 nedēļas pēdējo 5 sezonu laikā)

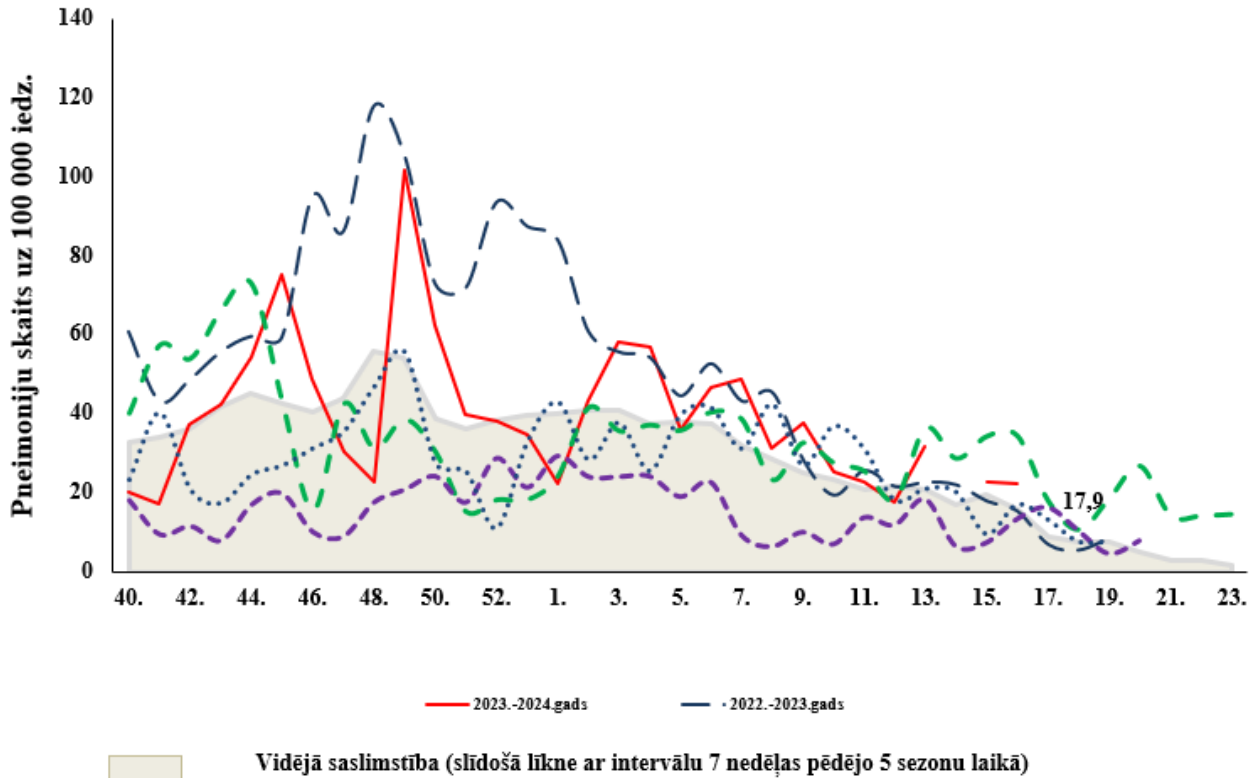
### *Akūtu augšējo elpceļu infekciju (AAEI) intensitāte atsevišķās vecuma grupās*

Augstāka saslimstība ar citām AAEI 17. nedēļā reģistrēta bērniem 0 – 4 gadu vecuma grupā (5052,8 gadījumi uz 100 000 iedzīvotājiem). Šajā sezonā biežāk ar akūtām augšējo elpceļu infekcijām, līdzīgi kā iepriekšējās sezonās, slimo bērni 0 – 4 gadu un 5 – 14 gadu vecuma grupā.



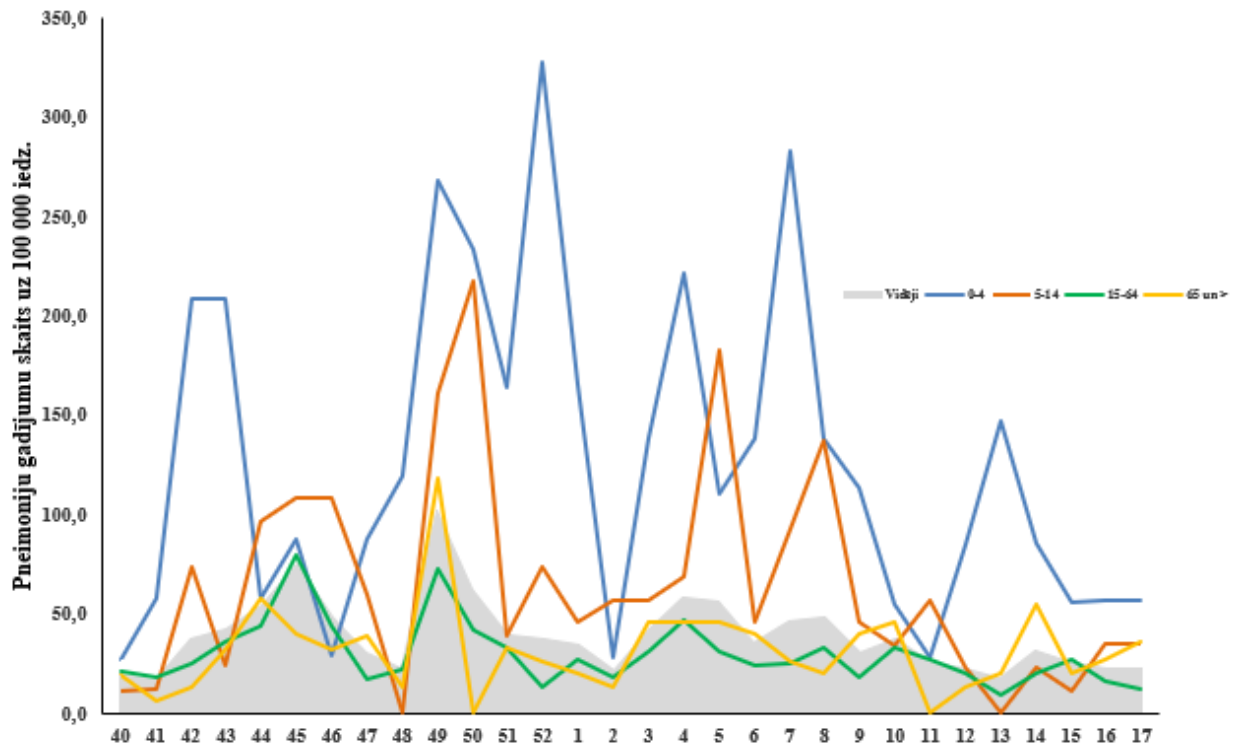
### *Pneimonijas 2023.–2024. gadā un iepriekšējās sezonās*

17. nedēļā ambulatorajās iestādēs vērsušies 15 pacienti ar pneimoniju jeb 22,3 gadījumi uz 100 000 iedzīvotājiem, salīdzinājumā ar iepriekšējo nedēļu vērojams saslimstības samazinājums (16. nedēļā – 22,6 uz 100 000 iedz.).



### *Pneimoniju intensitāte atsevišķās vecuma grupās*

17. nedēļā vēršanās ambulatorajās ārstniecības iestādēs pneimoniju gadījumos novērojama visās gadu vecuma grupās. Augstākā saslimstība ar pneimonijām 17. nedēļā reģistrēta bērniem 0 – 4 gadu vecuma grupā (57,1 gadījumi uz 100 000 iedz.).

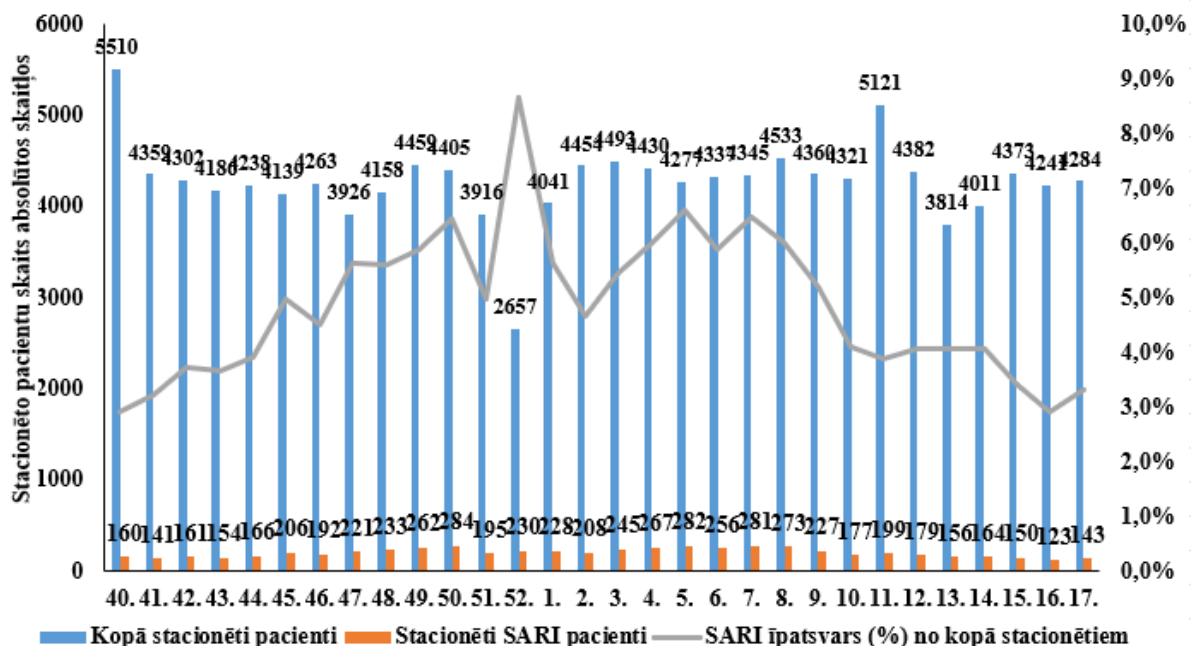


## STACIONĒTIE PACIENTI SMAGU AKŪTU RESPIRATORO INFEKCIJU (SARI) GADĪJUMOS

### Stacionētie SARI pacienti 2023.–2024. gada sezonā

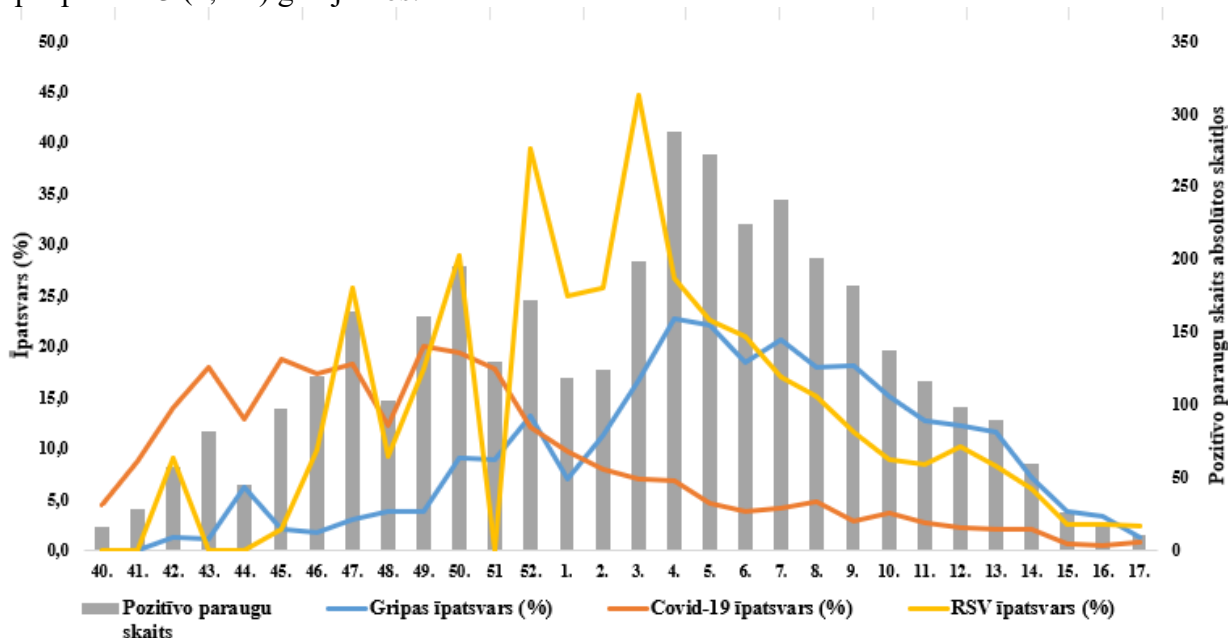
Lai novērtētu sezonālās gripas epidēmijas smagumu, katru sezonu monitoringā tiek iesaistītas slimnīcas visās administratīvajās teritorijās. Šajā sezonā ir iesaistītas 10 slimnīcas deviņās pilsētās. Slimnīcas katru nedēļu ziņo par hospitalizētiem un testētiem pacientiem, izmantojot Stacionāro ārstniecības iestāžu resursu informācijas sistēmu (SAIRIS), un sniegti dati ir apvienoti zem SARI uzraudzības.

2024. gada 17. nedēļā 10 stacionārajās ārstniecības iestādēs stacionēti 4284 pacienti, no kuriem 143 (3,3%) bija ar SARI.



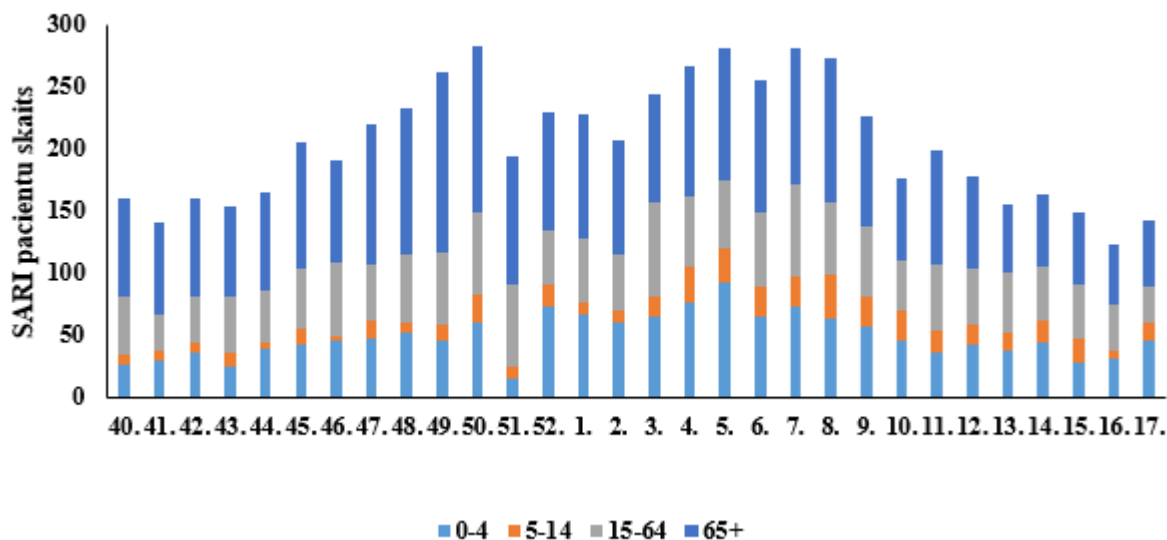


17. nedēļā stacionāros 399 pacienti tika testēti uz SARS-CoV-2, no kuriem 3 (0,8%) paraugos bija pozitīvs rezultāts, 378 pacienti tika testēti uz gripu, 5 (1,3%) gadījumos tika konstatēts pozitīvs rezultāts, 1 gadījumos tika noteikta *A tipa* gripa un 3 gadījumos *B tipa* gripa, tāpat arī 123 pacienti tika testēti uz respiratori sincitiālo vīrusu (RSV), RSV infekcija tika apstiprināta 3 (2,4%) gadījumos.



### Stacionēti SARI pacienti pa vecuma grupām

Kopš sezonas sākuma kopā stacionēti 6163 SARI pacienti: 1478 (24,0%) pacienti 0–4 gadu vecuma grupā, 471 (7,6%) 5–14 gadu vecuma grupā, 1520 (24,7%) pacienti 15–64 gadu vecuma grupā un 2694 (43,7%) pacienti vecumā virs 65 gadiem. Intensīvas terapijas nodaļā 16. nedēļā tika stacionēti 3 SARI pacienti (16. nedēļā - 6 pacienti) – 2 pacienti 15 – 64 gadu vecuma grupā un 1 pacients vecumā virs 65 gadiem.



## VISPĀRĒJĀS UN PIRMSSKOLAS IZGLĪTĪBAS IESTĀŽU APMEKLĒJUMS

2024. gada 17. nedēļā (ceturtdien) vispārējās izglītības iestādes apmeklēja vidēji 89,8% bērnu, kas ir par 4,9% vairāk nekā iepriekšējā nedēļā. Zemākais apmeklējums reģistrēts Rīgā (87,6%).

Vispārējās izglītības iestāžu apmeklējums 2023.-2024.gada epidēmiskajā sezonā											
Monitoringa pilsētas /nedēļas	Apmeklējumu īpatsvars no reģistrēto skolēnu skaita (%)										
	Daugavpils	Gulbenes novads	Jelgava	Jēkabpils	Jūrmala	Liepāja	Rēzekne	Rīga	Valmiera	Ventspils	Vidēji
40.	95,5	92,9	97,2	96,5	91,3	82,6	89,2	91,2	93,9	92,0	<b>92,3</b>
41.	90,6	94,3	98,5	88,7	89,4	88,0	89,7	89,3	92,0	91,9	<b>90,6</b>
42.	91,1	93,0	94,8	88,0	94,9	84,3	87,2	89,0	94,4	93,0	<b>90,7</b>
43.	Brīvdienas										
44.	93,2	93,4	95,0	84,3	92,8	87,8	88,0	89,5	93,4	93,2	<b>91,0</b>
45.	91,5	94,0	96,4	83,4	89,4	87,1	86,5	88,8	89,9	90,2	<b>89,5</b>
46.	91,4	91,3	93,8	90,7	88,9	84,6	85,7	85,9	91,4	89,1	<b>88,5</b>
47.	90,1	89,3	91,4	91,9	86,5	79,3	80,3	85,8	98,3	86,6	<b>87,4</b>
48.	89,1	81,0	92,0	87,3	83,6	88,9	82,3	82,8	89,3	88,5	<b>85,9</b>
49.	90,6	88,4	91,7	91,2	83,2	86,6	81,6	88,4	85,1	88,2	<b>88,3</b>
50.	91,1	89,1	93,3	91,9	84,0	89,2	87,0	85,1	76,9	90,4	<b>88,0</b>
51.	89,5	87,7	92,5	91,9	88,1	87,7	83,3	83,5	94,1	89,9	<b>80,4</b>
52.	Brīvdienas										
01.	Brīvdienas										
02.	88,3	92,8	97,9	86,1	89,2	90,3	99,0	85,8	88,8	93,0	<b>89,2</b>
03.	87,7	83,3	98,2	87,7	87,1	87,7	88,2	85,4	92,1	88,5	<b>87,3</b>
04.	87,2	82,9	87,6	89,7	82,4	82,5	80,1	84,2	94,1	87,6	<b>85,8</b>
05.	85,0	88,6	82,6	87,9	82,9	82,8	74,9	83,1	82,5	85,3	<b>84,3</b>
06.	74,9	90,7	92,5	72,4	85,9	85,2	76,7	79,3	83,7	86,1	<b>81,4</b>
07.	84,2	88,2	94,8	97,5	83,3	82,8	85,3	80,1	74,0	89,8	<b>85,2</b>
08.	87,4	88,2	91,1	85,1	84,5	82,5	83,0	83,3	93,7	85,7	<b>85,4</b>
09.	88,1	88,2	91,1	85,1	86,9	85,1	77,9	84,6	91,3	83,4	<b>85,5</b>
10.	85,4	88,8	95,6	88,1	87,1	87,9	81,8	83,2	85,5	87,8	<b>86,0</b>
11.	Brīvdienas										
12.	91,1	89,9	98,4	94,1	89,5	90,6	84,5	83,0	78,0	90,9	<b>88,1</b>
13.	88,2	87,7	96,3	91,8	88,5	89,0	83,3	86,1	91,4	90,3	<b>88,5</b>
14.	89,0	89,7	92,5	93,9	90,3	87,5	86,5	79,1	85,1	89,3	<b>86,1</b>
15.	89,4	89,9	97,6	93,7	91,8	87,1	87,2	86,0	94,9	89,5	<b>89,1</b>
16.	89,9	91,6	98,4	93,9	93,1	89,4	85,7	73,2	90,4	89,0	<b>84,9</b>
17.	91,2	89,0	97,2	94,5	90,5	90,2	79,9	87,6	91,6	90,2	<b>89,8</b>
Salīdzinājumā ar iepriekšējo nedēļu (±)	1,3	-2,6	-1,1	0,6	-2,6	0,8	-5,9	14,4	1,2	1,2	4,9

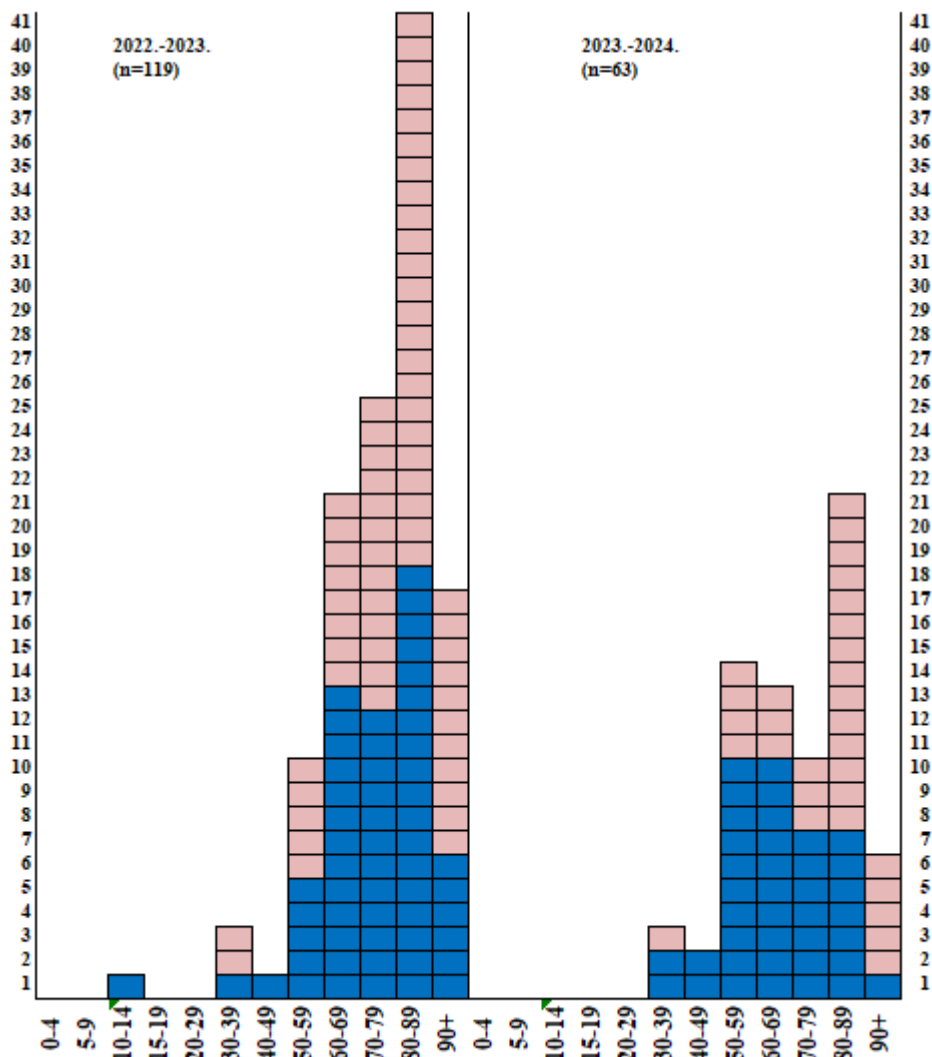
2024. gada 17. nedēļā (ceturtdien) pirmsskolas izglītības iestādes apmeklēja vidēji 70,9% bērnu, kas ir par 3,4% vairāk nekā iepriekšējā nedēļā. Zemākais apmeklējums reģistrēts Jēkabpilī (65,5%) un Jūrmalā (65,6%).

Pirmsskolas izglītības iestāžu apmeklējums 2023.-2024.gada epidēmiskajā sezonā											
Monitoringa pilsētas /nedēļas	Apmeklējumu īpatsvars no reģistrēto bērnu skaita (%)										
	Daugavpils	Gulbenes novads	Jelgava	Jēkabpils	Jūrmala	Liepāja	Rēzekne	Rīga	Valmiera	Ventspils	Vidēji
40.	70,1	63,5	81,7	58,8	66,0	78,1	82,3	75,3	86,3	71,4	72,6
41.	68,4	65,1	71,8	61,7	64,5	71,0	83,1	71,5	79,1	67,7	69,3
42.	68,9	69,8	72,2	59,3	71,1	73,1	83,1	71,8	70,1	70,0	70,3
43.	65,6	57,1	63,1	53,5	67,3	60,0	73,4	62,2	60,7	60,9	61,9
44.	71,6	81,0	71,4	65,9	65,7	66,2	81,5	74,3	72,5	69,0	70,8
45.	70,8	76,2	71,0	62,5	70,1	68,3	83,1	75,4	79,6	72,0	72,3
46.	72,8	73,8	73,9	62,2	63,7	72,6	83,1	75,0	82,5	69,0	71,6
47.	73,3	61,1	67,2	51,1	72,3	64,8	83,1	69,1	74,9	61,8	66,4
48.	71,1	61,9	60,6	55,0	64,5	61,9	80,6	69,0	68,2	62,5	65,3
49.	69,6	70,6	64,3	56,2	66,2	55,5	77,4	70,0	73,0	65,9	66,5
50.	74,5	67,5	70,5	62,0	63,7	60,0	74,2	70,0	64,9	65,9	67,4
51.	75,6	69,0	70,1	65,9	68,5	55,7	81,5	69,6	64,9	65,0	67,6
52.	52,3	48,4	30,3	33,4	53,3	21,7	55,6	34,7	28,4	31,5	36,2
01.	62,7	43,7	48,1	40,7	55,3	50,0	68,5	54,5	47,9	52,9	53,2
02.	73,3	72,2	66,8	69,0	70,1	73,1	84,7	68,6	79,1	70,9	70,9
03.	63,9	71,4	61,0	63,2	62,4	70,3	69,4	67,3	74,9	65,5	66,2
04.	65,6	69,8	63,5	61,7	65,0	68,0	58,9	61,6	70,6	62,3	63,5
05.	68,5	69,8	65,1	55,9	61,7	64,6	67,7	62,8	65,4	58,5	62,2
06.	55,6	65,1	68,5	51,8	58,9	62,3	79,0	64,5	52,6	62,2	61,5
07.	55,4	73,0	71,8	58,1	59,9	72,6	82,3	68,4	63,0	68,9	66,5
08.	66,2	72,2	66,4	57,9	60,9	72,1	82,3	72,3	68,2	66,5	68,0
09.	61,2	73,8	68,5	51,8	64,0	69,2	83,1	75,2	70,6	63,7	67,3
10.	67,5	71,4	68,9	58,4	68,8	66,2	68,5	73,8	71,6	66,9	68,7
11.	65,1	58,7	56,8	55,4	66,0	66,7	75,0	67,4	53,1	57,7	62,5
12.	75,2	65,9	71,0	63,7	73,9	72,4	79,0	75,9	74,9	60,2	69,8
13.	74,5	69,8	69,3	64,6	67,0	70,1	73,4	70,8	69,7	62,9	68,2
14.	76,8	70,6	74,3	66,1	72,8	71,2	83,1	75,9	75,4	70,0	73,0
15.	79,7	81,0	83,4	69,5	73,9	77,6	82,3	76,5	78,7	70,7	75,2
16.	78,6	73,8	77,2	73,8	71,1	74,7	82,3	79,2	69,7	68,1	74,3
17.	77,1	75,4	69,3	65,6	65,5	73,1	71,0	72,7	77,7	67,7	70,9
Salīdzinājumā ar iepriekšējo nedēļu (±)	-1,5	1,6	-7,9	-8,2	-5,6	-1,6	-11,3	-6,5	8,1	-0,3	-3,4

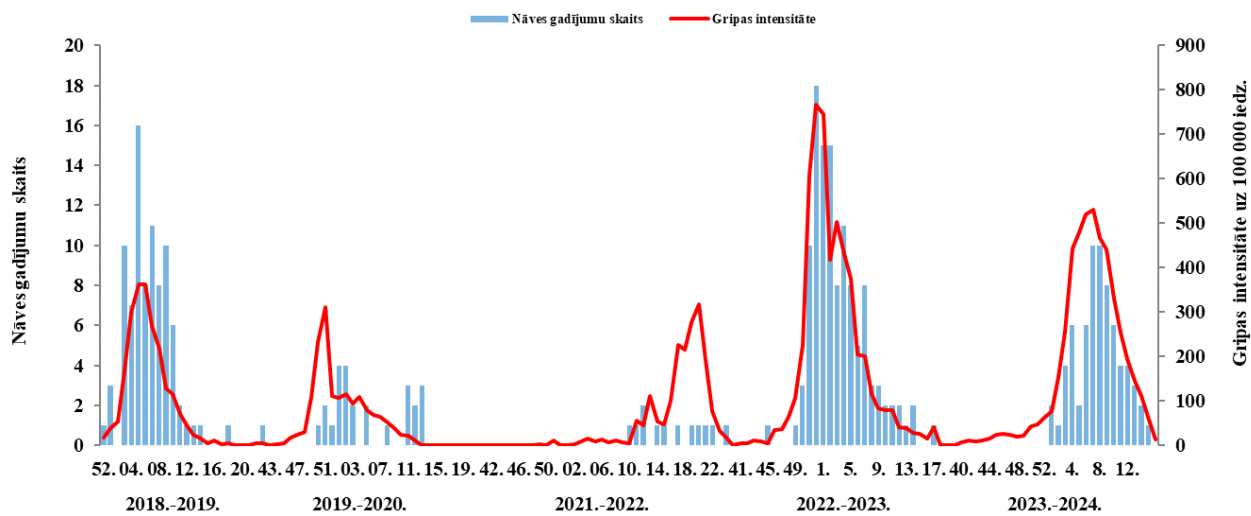
## GRIPAS IZRAISĪTIE NĀVES GADĪJUMI

No monitoringa sākuma (2023. gada 40. nedēļa) saņemta informācija par 63 nāves gadījumiem ar laboratoriski apstiprinātu gripu, pārsvarā personas virs 50 gadiem. Pacientiem bija vairākas blakus saslimšanas, divi pacienti saņēmuši vakcināciju pret gripu šajā sezonā, pārējie 61 pacienti nebija vakcinēti pret sezonālo gripu šajā sezonā.

Iepriekšējā 2022.–2023. gada sezonā reģistrēti 119 nāves gadījumi.



*Gripas intensitāte un reģistrētie nāves gadījumi 2023.–2024. gada sezonā un iepriekšējās sezonās*



## VIRUSOLOĢIJAS DATI

SIA "Rīgas Austrumu klīniskās universitātes slimnīca" (RAKUS) Nacionālā mikrobioloģijas referenes laboratorijā (NMRL) 2024. gada 17. nedēļā izmeklēti 205 klīniskais paraugs..

16. nedēļā noteikti sekojoši respiratorie vīrusi: cilvēka metapneimovīruss (5), rinovīrusi (3), adenovīrusi (2), paragripa (2), bokavīruss (1), koronovīrusi (1).

### *Izmeklēto paraugu skaits un pozitīvo paraugu skaits sadalījumā pēc vīrusu patogēniem*

Nedēļas	A tipa gripa	B tipa gripa	Izmeklēto paraugu skaits	Paragripa	Izmeklēto paraugu skaits	Adenovīrusi	Izmeklēto paraugu skaits	Rinovīrusi	Izmeklēto paraugu skaits	hMPV	Izmeklēto paraugu skaits	Bokavīrusi	Izmeklēto paraugu skaits	Koronavīrusi	Izmeklēto paraugu skaits	Enterovīrusi	Izmeklēto paraugu skaits	RSV	Izmeklēto paraugu skaits	Citu ARVI pozitīvo paraugu skaits	Kopējais pozitīvo paraugu skaits
40			103		30		29	3	27		29		27		27		27	1	103	4	4
41			103	1	32	1	33	12	31		32		31		31		31	2	104	16	16
42			113		41	6	42	7	40		41		40	1	40		40	2	113	16	16
43			139	2	32	1	32	4	29		32		29		29		29	2	138	9	9
44	2		139		26		27	3	26		26		26		26		26	1	137	4	6
45	1		146		37	2	38	1	34		37		34	1	34		34	3	146	7	8
46	1		198		43	1	43	4	39		43	2	39	1	39		39	2	199	10	11
47	2		163	3	39		39	1	37		39		37	1	37		37	2	164	7	9
48	1		157	2	26	2	26	3	23		26	1	23	1	23		23	3	158	12	13
49	5		137		32	1	33	1	31		32		31		31		31	1	137	3	8
50	4	1	142		33		35	6	33	1	33		33	1	33		33	3	142	11	16
51	13	2	225		31	3	31	3	28		31		28		28		28	7	226	13	28
52	16		213		30		30	2	27	1	29		27		27		27	11	215	14	30
1	18	3	204		32	1	33		19		32		19		19		19	7	207	8	29
2	19	2	204		42	2	44	1	41		42	2	41	1	41		41	10	203	16	37
3	28	1	221		37	1	38	1	37		37		37	3	37		37	6	219	11	40
4	46	2	280		37	1	36	1	36		37		36		36		36	10	279	12	60
5	77	2	269		23		25	1	22		23		22	2	22		22	9	265	12	91
6	34	6	262		48	1	47		46		48		46		46		46	13	264	14	54
7	61	5	295		31		33		30	1	30		30	2	30		30	23	295	26	92
8	64	14	350	1	33		35		33	1	33		33		33		33	17	349	19	97
9	63	16	349	1	35	1	36	3	35	1	35		35	2	35		35	14	345	22	101
10	29	11	318		37	1	39	1	37	2	37	1	37	1	37		37	6	316	12	52
11	22	8	312	2	41	2	42	2	41		41	1	41	3	41		41	11	311	21	51
12	15	9	279	2	56	1	56	4	56	3	56		56	1	56		56	8	279	19	43
13	13	7	254	3	60	4	60	9	60	1	60	3	60	3	60		60	9	254	32	52
14	7	5	261	6	54	1	55	8	52	1	54	4	52	1	52		52	2	261	23	35
15	5	3	286	4	37	6	39	10	37	3	37	6	37	2	37		37	2	286	33	41
16	4	3	240	3	71		75	4	66	1	69	1	66	3	66		66	1	243	13	20
17			205	2	69	2	68	3	67	5	69	1	67	1	67		67		205	14	14
<b>Kopā</b>	<b>550</b>	<b>100</b>	<b>6567</b>	<b>32</b>	<b>1175</b>	<b>41</b>	<b>1199</b>	<b>98</b>	<b>1120</b>	<b>21</b>	<b>1170</b>	<b>22</b>	<b>1120</b>	<b>31</b>	<b>1120</b>	<b>0</b>	<b>1120</b>	<b>188</b>	<b>6563</b>	<b>433</b>	<b>1083</b>

**Pozitīvo paraugu īpatsvars (%) sadalījumā pēc vīrusu patogēniem**

Nedēļas	A tipa gripas īpatsvars (%)	B tipa gripas īpatsvars (%)	Gripas īpatsvars (%)	Paragripa (kopā) (%)	Adenovīrusi īpatsvars (%)	Rinovīrusi īpatsvars (%)	hMPV īpatsvars (%)	Bokavīrusi īpatsvars (%)	Koronavīrusi īpatsvars (%)	Enterovīrusi īpatsvars (%)	RSV īpatsvars (%)
40.ned.	0,0	0,0	0,0	0,0	0,0	11,1	0,0	0,0	0,0	0,0	1,0
41.ned.	0,0	0,0	0,0	3,1	3,0	38,7	0,0	0,0	0,0	0,0	1,9
42.ned.	0,0	0,0	0,0	0,0	14,3	17,5	0,0	0,0	2,5	0,0	1,8
43.ned.	0,0	0,0	0,0	6,3	3,1	13,8	0,0	0,0	0,0	0,0	1,4
44.ned.	1,4	0,0	1,4	0,0	0,0	11,5	0,0	0,0	0,0	0,0	0,7
45.ned.	0,7	0,0	0,7	0,0	5,3	2,9	0,0	0,0	2,9	0,0	2,1
46.ned.	0,5	0,0	0,5	0,0	2,3	10,3	0,0	5,1	2,6	0,0	1,0
47.ned.	1,2	0,0	1,2	7,7	0,0	2,7	0,0	0,0	2,7	0,0	1,2
48.ned.	0,6	0,0	0,6	7,7	7,7	13,0	0,0	4,3	4,3	0,0	1,9
49.ned.	3,6	0,0	3,6	0,0	3,0	3,2	0,0	0,0	0,0	0,0	0,7
50.ned.	2,8	0,7	3,5	0,0	0,0	18,2	3,0	0,0	3,0	0,0	2,1
51.ned.	5,8	0,9	6,7	0,0	9,7	10,7	0,0	0,0	0,0	0,0	3,1
52.ned.	7,5	0,0	7,5	0,0	0,0	7,4	3,4	0,0	0,0	0,0	5,1
1.ned.	8,8	1,5	10,3	0,0	3,0	0,0	0,0	0,0	0,0	0,0	3,4
2.ned.	9,3	1,0	10,3	0,0	4,5	2,4	0,0	4,9	2,4	0,0	4,9
3.ned.	12,7	0,5	13,1	0,0	2,6	2,7	0,0	0,0	8,1	0,0	2,7
4.ned.	16,4	0,7	17,1	0,0	2,8	2,8	0,0	0,0	0,0	0,0	3,6
5.ned.	28,6	0,7	29,4	0,0	0,0	4,5	0,0	0,0	9,1	0,0	3,4
6.ned.	13,0	2,3	15,3	0,0	2,1	0,0	0,0	0,0	0,0	0,0	4,9
7.ned.	20,7	1,7	22,4	0,0	0,0	0,0	3,3	0,0	6,7	0,0	7,8
8.ned.	18,3	4,0	22,3	3,0	0,0	0,0	3,0	0,0	0,0	0,0	4,9
9.ned.	18,1	4,6	22,6	2,9	2,8	8,6	2,9	0,0	5,7	0,0	4,1
10.ned.	9,1	3,5	12,6	0,0	2,6	2,7	5,4	2,7	2,7	0,0	1,9
11.ned.	7,1	2,6	9,6	4,9	4,8	4,9	0,0	2,4	7,3	0,0	3,5
12.ned.	5,4	3,2	8,6	3,6	1,8	7,1	5,4	0,0	1,8	0,0	2,9
13.ned.	5,1	2,8	7,9	5,0	6,7	15,0	1,7	5,0	5,0	0,0	3,5
14.ned.	2,7	1,9	4,6	11,1	1,8	15,4	1,9	7,7	1,9	0,0	0,8
15.ned.	1,7	1,0	2,8	10,8	15,4	27,0	8,1	16,2	5,4	0,0	0,7
16.ned.	1,7	1,3	2,9	4,2	0,0	6,1	1,4	1,5	4,5	0,0	0,4
17.ned.	0,0	0,0	0,0	2,9	2,9	4,5	7,2	1,5	1,5	0,0	0,0
Kopā	8,4	1,5	9,9	2,7	3,4	8,8	1,8	2,0	2,8	0,0	2,9

17. nedēļā kopējais respiratoro vīrusu pozitīvo paraugu īpatsvars sasniedz 0,0%. Salīdzinājumā ar iepriekšējo nedēļu samazinājies par 0,3%. Gripas vīrusu īpatsvars sasniedz 0,0% (7/240) un salīdzinājumā ar 16. nedēļu samazinājies par 2,9% (15. nedēļā – 2,9%).

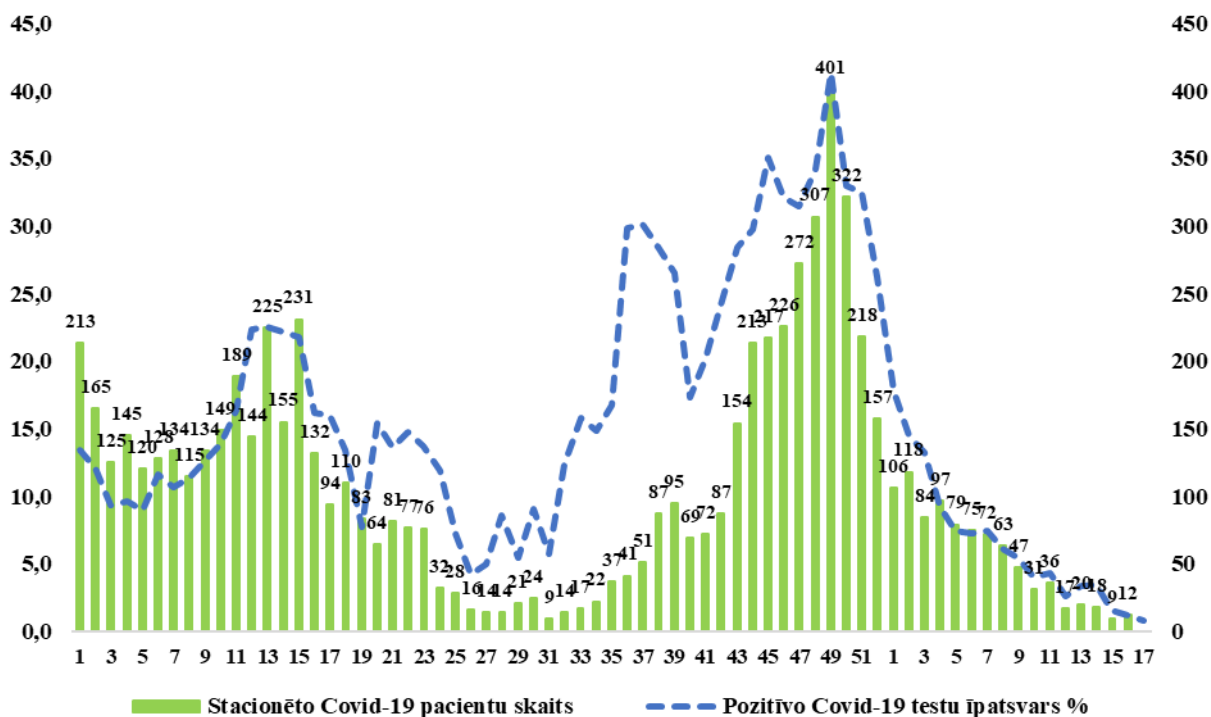
*Izmeklēto paraugu skaits, pozitīvo paraugu skaits un pozitīvo paraugu īpatsvars sadalījumā  
pēc bakterioloģiskiem patogēniem*

Nedēļas	<i>Mycoplasma pneumoniae</i>	Izmeklēto paraugu skaits	<i>Mycoplasma pneumoniae</i> īpatsvars (%)	<i>Streptococcus pneumoniae</i>	Izmeklēto paraugu skaits	<i>Streptococcus pneumoniae</i> īpatsvars (%)	<i>Haemophilus influenzae</i>	Izmeklēto paraugu skaits	<i>Haemophilus influenzae</i> īpatsvars (%)	<i>Chlamydia pneumoniae</i>	Izmeklēto paraugu skaits	<i>Chlamydia pneumoniae</i> īpatsvars (%)	Kopējais pozitīvo paraugu skaits
1	2	17	11,8	2	17	11,8	1	17	5,9		17	0,0	5
2	3	35	8,6	14	35	40,0	14	35	40,0		35	0,0	31
3		36	0,0	6	36	16,7	6	36	16,7		36	0,0	12
4	1	27	3,7	7	27	25,9	5	27	18,5		27	0,0	13
5		34	0,0	11	34	32,4	10	34	29,4		34	0,0	21
6	2	46	4,3	18	46	39,1	11	46	23,9		46	0,0	31
7	3	39	7,7	5	32	15,6	4	32	12,5		32	0,0	12
8	4	49	8,2	9	32	28,1	5	32	15,6		32	0,0	18
9	4	51	7,8	4	35	11,4	6	35	17,1		37	0,0	14
10	3	45	6,7	8	29	27,6	6	29	20,7		29	0,0	17
11	1	53	1,9	8	34	23,5	7	34	20,6		34	0,0	16
12	2	56	3,6	7	44	15,9	6	44	13,6		44	0,0	15
13	1	41	2,4	4	27	14,8	6	27	22,2		27	0,0	11
14	1	43	2,3	9	30	30,0	5	30	16,7		30	0,0	15
15	1	48	2,1	9	31	29,0	12	31	38,7		31	0,0	22
16	1	34	2,9	5	24	20,8	4	24	16,7		24	0,0	10
17		22	0,0	8	22	36,4		22	0,0		22	0,0	8
<b>Kopā</b>	<b>29</b>	<b>676</b>	<b>4,3</b>	<b>134</b>	<b>535</b>	<b>25,0</b>	<b>108</b>	<b>535</b>	<b>20,2</b>	<b>0</b>	<b>537</b>	<b>0,0</b>	<b>271</b>



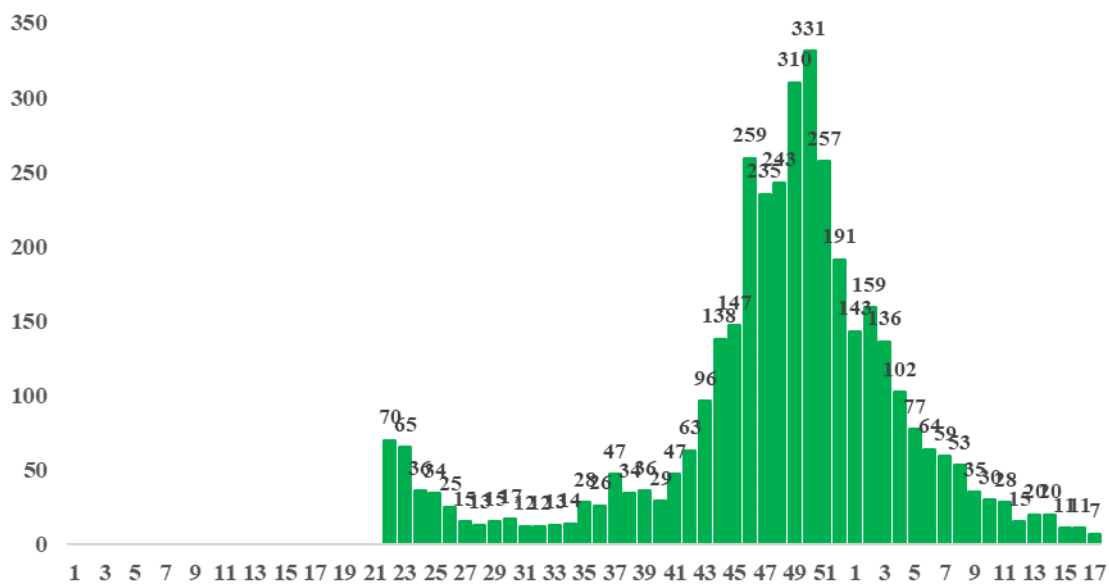
## COVID-19 INFEKCIJAS DATI

17. nedēļā Latvijā reģistrēti 3 jauni Covid-19 gadījumi, jaunatklāto Covid-19 gadījumu salīdzinājumā ar iepriekšējo nedēļu samazinājies par 50,0%. Nedēļas laikā veikti 387 testi, kas ir par 22,9% mazāk nekā 16. nedēļā. Pozitīvo testu īpatsvars sasniedza 0,8%, kas salīdzinājumā ar 16. nedēļu samazinājies par 0,4%.



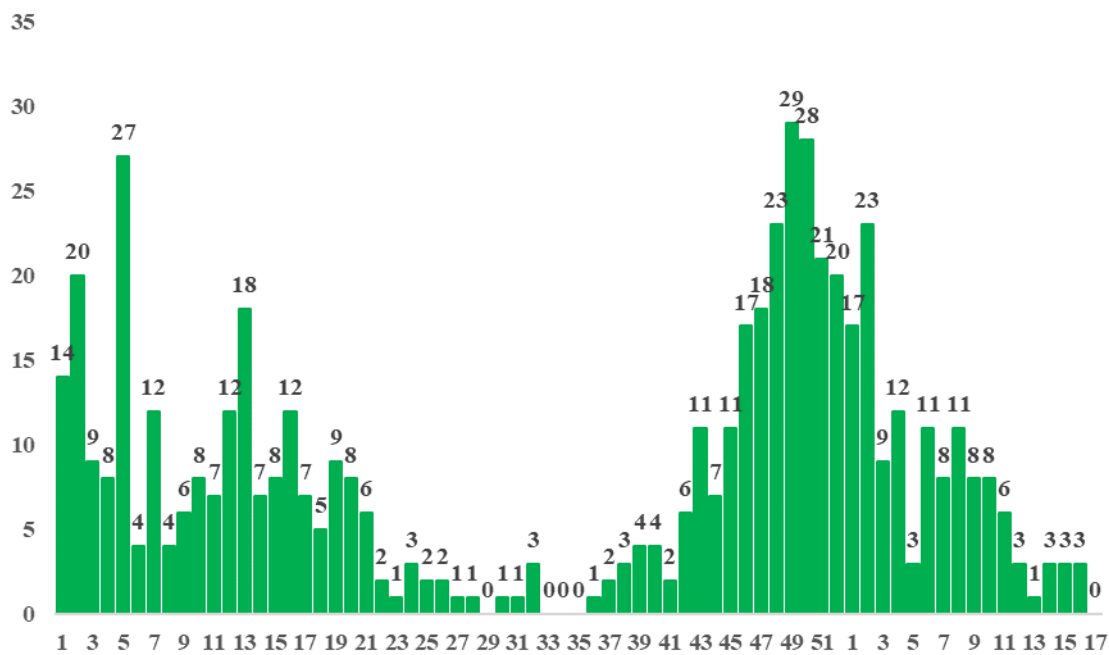
17. nedēļā stacionēti 5 pacienti ar Covid-19 infekciju (16. nedēļā – 12 pacienti). Šobrīd stacionāros atrodas 17 pacienti ar Covid-19 infekciju, no tiem 7 ar Covid-19 kā pamata diagnozi. Smagā stāvoklī 17. nedēļā atradies viens pacients (16. nedēļā – 1 pacients).

*Stacionāros esošo pacientu skaits ar Covid-19 infekciju kā pamatdiagnozi pa nedēļām*

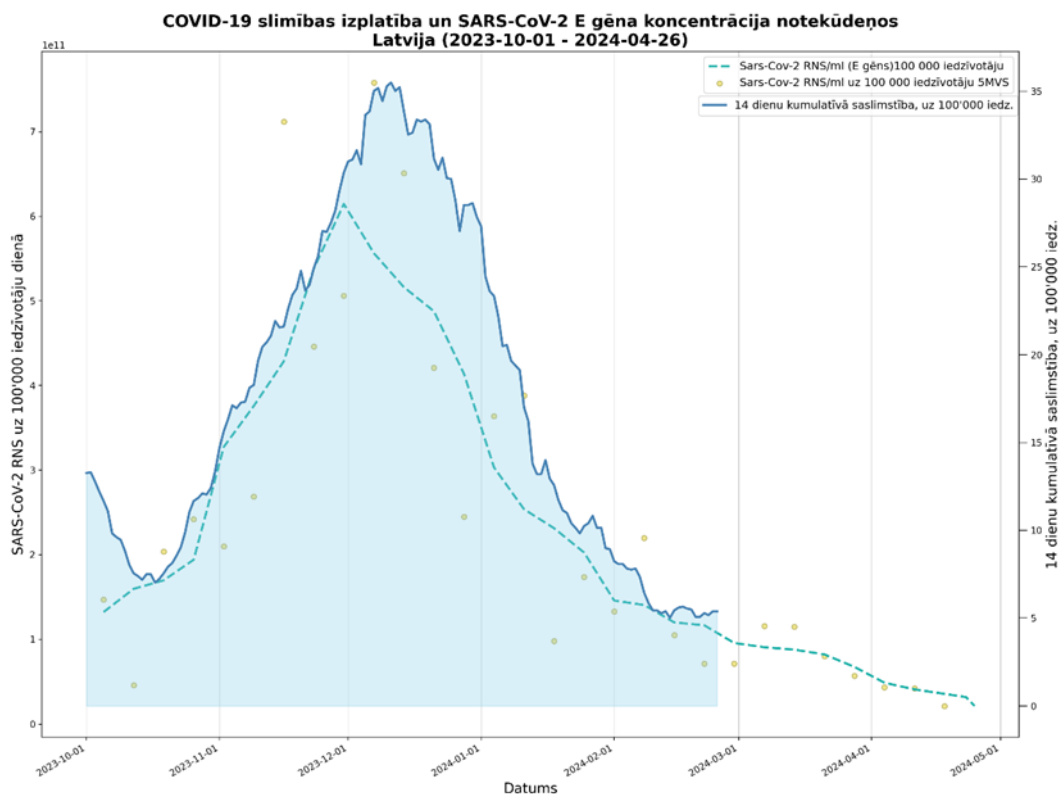


17. nedēļā reģistrēti 0 nāves gadījumi Covid-19 pacientiem (16. nedēļā – 3 gadījumi).

### *Mirušo Covid-19 pacientu skaits pa nedēļām*



## Covid-19 notekūdeņu monitorings



Saņemtie dati no notekūdeņu monitoringa par Covid-19 izplatību Latvijā uzrāda, ka Latvijā kopējā RNS koncentrācijas tendence mēreni samazinās. Visā Latvijas teritorijā ir izplatījies SARS-CoV-2 vīrusa Omikrona variants JN.1, kas ir BA.2.86 (Pirola) atzars. Tiek arī konstatēta XBB.1.5, BA.2.86, EG.5 un HV.1 paveidu klātbūtne, taču kopskatā JN.1 šobrīd ir dominējošais apakšpaveids <sup>3</sup>.

## PVO EIROPAS REĢIONA GRIPAS UZRAUDZĪBAS TĪKLA INFORMĀCIJA

### Eiropas elpceļu vīrusu uzraudzības tīkla European Respiratory Virus Surveillance Summary (ERVISS) 16. nedēļas (15.04. - 21.04.) ziņojums <sup>4</sup>

16. nedēļā 18 valstis ziņoja par to pacientu konsultāciju rādītājiem, kuri vērsās pie ģimenes ārstiem ar augšējo elpceļu slimībām. Lielākajā daļā valstu šis rādītājs turpina samazināties vai saglabājas zemā līmenī.

Starp valstīm, kas sniedza datus par gripas, RSV vai SARS-CoV-2 testēšanu primārās aprūpes uzraudzības tīklā, vidējais gripas pozitīvo testu īpatsvars ES/EEZ līmenī bija visaugstākais – 3%, SARS-CoV-2 vidējais pozitīvo testu īpatsvars - 1% un RSV – 0%.

<sup>3</sup> <https://bior.lv/lv/sars-cov-2-virusa-rns-kopiju-izplatiba-latvija>

<sup>4</sup> <https://erviss.org/>

No 66 uzraudzības tīklā konstatētiem sezonālās gripas gadījumiem 11 bija *A tipa* gripas vīrusi un 55 tika klasificēti kā *B tipa* gripas vīruss. 11 *A tipa* gripas konstatētajiem gadījumiem tika noteikti apakštipi – *A/H1pdm09* (n=2, 18%) un *A/H3* (n=4, 82%), atlikušie 2 *A tipa* gripas gadījumi bija nezināma apakštipa, un 55 *B tipa* gripas konstatētajam gadījumam tika noteikta *B/Victoria* apakšlīnija atlikušie 25 *B tipa* gripas gadījumi bija nezināma apakštipa.

### Kvalitatīvie rādītāji

No 21 valsts, kas ziņoja par sezonālās gripas aktivitātes kvalitatīviem novērtējumiem, desmit valstis ziņoja par bāzes (10%) līmeni, astoņas par zemu, trīs par vidēju gripas aktivitāti. No 20 valstīm ziņoja par sezonālās gripas ģeogrāfisko izplatību 11 ziņoja par sporādisku, trīs par lokālu, 5 par reģionālu un 4 par plašu gripas izplatību.

### Pasaules veselības organizācijas Globāla gripas uzraudzības tīkla 2024. gada 17. aprīļa 471. ziņojums <sup>5</sup>

#### Gripa:

- Gripas aktivitāte turpināja samazināties lielākajā daļā ziemeļu puslodes valstu. Pārsvārā dominēja un īpatsvars turpina pieaugt *B tipa* gripas vīrusiem, taču atšķirības novērojamas atkarībā no ģeogrāfiskā apgabala.
- Dienvidu puslodē gripas aktivitāte kopumā saglabājās zema, izņemot dažas valstis Dienvidamerikā, kur gripas aktivitāte ar *A tipa* gripas vīrusiem ir paaugstināta.

#### SARS-CoV-2:

- SARS-CoV-2 aktivitāte kopumā ir zema, taču dažās Dienvidamerikas un Centrālamerikas, Ziemeļeiropas un Austrumeiropas, Rietumāfrikas un Austrumāzijas valstīs aktivitāte ir paaugstināta. Kopš iepriekšējās nedēļas ir ziņots par aktivitātes pieaugumu Rietumāfrikā.

### PVO Konsultatīvās sanāksmes 2023. gada 24. februāra ziņojums par gripas vakcīnas sastāvu 2023.–2024. gada sezonai Ziemeļu puslodē.

2023. gada 24. februārī notikušajā PVO Konsultatīvā sanāksmē tika apstiprināts vakcīnu sastāvs 2023.-2024. gada sezonai Ziemeļu puslodē.

PVO iesaka izmantot trīsvērtīgas vakcīnas 2023.-2024. gada gripas sezonā. Vakcīnās, kuru ražošanā tiek veikta izmantojot olas, jābūt šādiem komponentiem:

- *A/Victoria/4897/2020 (H1N1)pdm09*-līdzīgs vīruss;
- *A/Darwin/9/2021 (H3N2)*-līdzīgs vīruss;
- *B/Austria/1359417/2021 (B/Victoria lineage)*-līdzīgs vīruss un

Vakcīnās, kas tiek ražotas izmantojot šūnas jeb rekombinantās vakcīnās, jāiekļauj:

- *A/Wisconsin/67/2022 (H1N1)pdm09*-līdzīgs vīruss;
- *A/Darwin/6/2021 (H3N2)*- līdzīgs vīruss;
- *B/Austria/1359417/2021 (B/Victoria lineage)*-līdzīgs vīruss un

PVO iesaka, izmantotojot četrvērtīgas vakcīnas (šūnas jeb rekombinantās vakcīnās vai vakcīnas, kuru ražošanā tiek veikta izmantojot olas) 2023. - 2024. gada gripas sezonā, kā *B/Yamagata* cilts komponentu iekļaut tālāk norādīto:

<sup>5</sup> <https://www.who.int/teams/global-influenza-programme/surveillance-and-monitoring/influenza-updates/current-influenza-update>

- *B/Phuket/3073/2013 (B/Yamagata lineage)* -līdzīgs vīruss;

Pilns ziņojums par 2023. gada 24. februāra lēmumu ir publicēts PVO interneta vietnē <sup>6</sup>.

## PAR GRIPAS MONITORINGU

2023.–2024. gada sezonā monitoringā ir iesaistītas 44 ģimenes ārstu prakses (ĢĀP) desmit administratīvajās teritorijās – Liepāja, Ventspils (Kurzeme), Daugavpils, Rēzekne (Latgale), Jūrmala (Pierīga), Valmiera, Gulbenes novadā (Vidzeme), Jēkabpils, Jelgava (Zemgale) un Rīga.

Kopējais reģistrēto pacientu skaits atlasītajās ĢĀP – 75 404 jeb 4,0 % no Latvijas iedzīvotāju populācijas un 7,3% no monitoringa populācijas. ĢĀP katru nedēļu sniedz datus par pacientu skaitu, kas vērsušies pēc medicīniskās palīdzības ārsta praksē gripas, Covid-19, citu AAEI un pneimoniju gadījumos, norādot pacientu skaitu pa vecuma grupām: 0-4, 5-14, 15-64 un 65un> gadi. Pēc ĢĀP sniegtās informācijas tiek aprēķināta gripas izplatības intensitāte pa teritorijām un pa vecuma grupām.

Lai novērtētu sezonālās gripas epidēmijas smagumu, katru sezonu monitoringā tiek iesaistītas slimnīcas visās administratīvajās teritorijās. Šajā sezonā ir iesaistītas 10 slimnīcas deviņās pilsētās. Šajā sezonā slimnīcas katru nedēļu ziņos, izmantojot Stacionāro ārstniecības iestāžu resursu informācijas sistēmu (SAIRIS), un sniegti dati ir apvienoti zem SARI uzraudzības.

2023.-2024. gada sezonā monitoringā tiks iesaistītas 63 izglītības iestādes (30 skolas un 33 pirmsskolas) 10 administratīvajās teritorijās, kas informēs par bērnu un skolēnu apmeklējumu katru nedēļu ceturtdien.

Virusoloģijas dati par cirkulējošiem elpceļu vīrusiem tiek saņemti no SIA „Rīgas Austrumu klīniskās universitātes slimnīca” (RAKUS) Nacionālās mikrobioloģijas referenes laboratorijas (NMRL). Pārskatā tiek iekļauta informācija par izmeklēto klīnisko paraugu skaitu, kas tiek izmeklēti NMRL ar polimerāzes ķēdes reakcijas (RL-PĶR) un Mutliplex metodi elpceļu vīrusu noteikšanai. NMRL paraugi tiek saņemti no Rīgas stacionārajām ārstniecības iestādēm, no reģionālajām slimnīcām, kā arī no citām, ambulatorajām iestādēm.

**Materiālu sagatavoja:** SLIMĪBU PROFILAKSES UN KONTROLES CENTRA Infekcijas slimību uzraudzības un imunizācijas nodaļas sabiedrības veselības analītiķe Danija Maļceva.

2023.–2024. gada sezonas AAEI un gripas monitoringa 2024. gada 17. nedēļā datus sniedza:

- 41 ģimenes ārstu prakse (reģistrēto pacientu skaits 70 333 jeb 6,8% no iedzīvotāju skaita monitoringa iekļautajās pilsētās; 3,7% no Latvijas iedzīvotāju skaita).
- 10 stacionārās ārstniecības iestādes

Izmantoti SIA Rīgas Austrumu klīniskās universitātes slimnīcas (RAKUS) Nacionālās mikrobioloģijas referenes laboratorijas dati un Valsts zinātniskais institūta "BIOR", Latvijas Biomedicīnas pētījumu un studiju centra un Rīgas Tehniskās universitātes notekūdeņu monitoringa dati.

**Pateicamies visiem monitoringa dalībniekiem par sniegto informāciju.**

Datu pārpublicēšana un citēšana – atsauce uz Slimību profilakses un kontroles centra “Epidemioloģijas biļetenu” ir obligāta.

<sup>6</sup> <https://www.who.int/publications/m/item/recommended-composition-of-influenza-virus-vaccines-for-use-in-the-2023-2024-northern-hemisphere-influenza-season>