



Slimību profilakses un kontroles centrs

Duntes iela 22, Rīga, LV-1005, tālr. 67501590, fakss 67501591, e-pasts pasts@spkc.gov.lv

EPIDEMIOLOĢIJAS BIĻETENS

Nr. 37(1905)

2024. gada 09. oktobrī

Gripa, Covid-19 un citas akūtas augšējo elpceļu infekcijas 2024. – 2025. gada sezonā

Saturs

KOPSAVILKUMS PAR 2024. GADA 40. NEDĒĻU	1
GRIPA UN CITAS ELPCEĻU INFEKCIJAS AMBULATORAJĀS IESTĀDĒS	3
STACIONĒTIE PACIENTI SMAGU AKŪTU RESPIRATORO INFEKCIJU (SARI) GADĪJUMOS	4
VISPĀRĒJĀS UN PIRMSSKOLAS IZGLĪTĪBAS IESTĀŽU APMEKLĒJUMS.....	4
GRIPAS IZRAISĪTIE NĀVES GADĪJUMI.....	4
VIRUSOLOĢIJAS DATI.....	4
COVID-19 INFEKCIJAS DATI	5
PVO EIROPAS REĢIONA GRIPAS UZRAUDZĪBAS TĪKLA INFORMĀCIJA ... ERROR!	
BOOKMARK NOT DEFINED.	
PAR GRIPAS MONITORINGU	9

KOPSAVILKUMS PAR 2024. GADA 40. NEDĒĻU

2024. gada 40. nedēļā (30.09. – 06.10.) informācija par pacientu skaitu, kas vērsušies ambulatorajās ārstniecības iestādēs akūtu elpceļu infekciju gadījumos, saņemta no 36 ģimenes ārstu praksēm (turpmāk – ĢĀP). Pacientu ar elpceļu infekcijām īpatsvars veido 29% no kopējā pacientu skaita, kas vērsušies ambulatorajās iestādēs 40. nedēļā. Iepriekšējā sezonā attiecīgajā laika periodā novērots tāds pats pacientu īpatsvars ar elpceļu infekcijām (29%).

- Ar akūtu augšējo elpceļu infekcijas (turpmāk – AA EI) simptomiem kopā bija vērsušies 920 pacienti jeb vidēji 1 435,6 uz 100 000 iedzīvotājiem. Augstāka saslimstība ar AA EI reģistrēta bērniem 0 – 4 gadu vecuma grupā. Kā rāda monitoringa dati, aizvadītajā nedēļā AA EI aktivitāte atbilst starpsezonu līmenim.
- ĢĀP 2024. gada 40. nedēļā reģistrēti 10 klīniskie gripas gadījumi jeb vidēji 15,6 gadījumi uz 100 000 iedzīvotājiem. Deviņi gadījumi reģistrēti Rīgā un viens Liepājā 15 – 64 gadu vecuma grupā. Iepriekšējā sezonā 40. nedēļā tika ziņots kopā par pieciem klīniski apstiprinātiem gripas gadījumiem (6,6).
- Ar pneimoniju ĢĀP vērsušies 67 pacienti jeb vidēji 104,6 pneimonijas gadījumi uz 100 000 iedzīvotājiem. Augstākā saslimstība ar pneimoniju reģistrēta bērniem 0 – 4 gadu vecuma grupā (206,5 uz 100 000 iedz.).

Kopā saņemti ziņojumi no 10 slimnīcām par 4 201 hospitalizētu pacientu, no kuriem 186 (4,4%) bija pacienti ar SARI (smagu akūtu respiratoru infekciju). No tiem septiņi (3,8%) tika ievietoti intensīvās terapijas nodaļās (ITN). 261 pacients slimnīcās tika testēts uz gripu, trīs (1,1%) gadījumos tika konstatēts pozitīvs rezultāts. Savukārt no 696 pacientiem, kuri slimnīcās tika testēti uz SARS-CoV-2 klātbūtni, 33 (4,7%) pacientiem tika apstiprināta Covid-19 infekcija, tāpat arī 18 pacienti tika testēti uz respiratori sincitiālo vīrusu (RSV), RSV infekcija netika apstiprināta.

Iepriekšējā nedēļā no jauna stacionēts ar Covid-19 vīrusu inficēts 81 pacients (39. nedēļā – 93 pacienti). Smagā stāvoklī 40. nedēļā stacionāros ārstējušies septiņi Covid-19 pacienti. Reģistrēti 11 nāves gadījumi Covid-19 pacientiem (39. nedēļā – deviņi gadījumi).

Vispārējās izglītības iestādēs 40. nedēļā apmeklēja vidēji 90,0% reģistrēto skolēnu un pirmsskolas izglītības iestādes apmeklēja vidēji 70,1% reģistrēto bērnu.

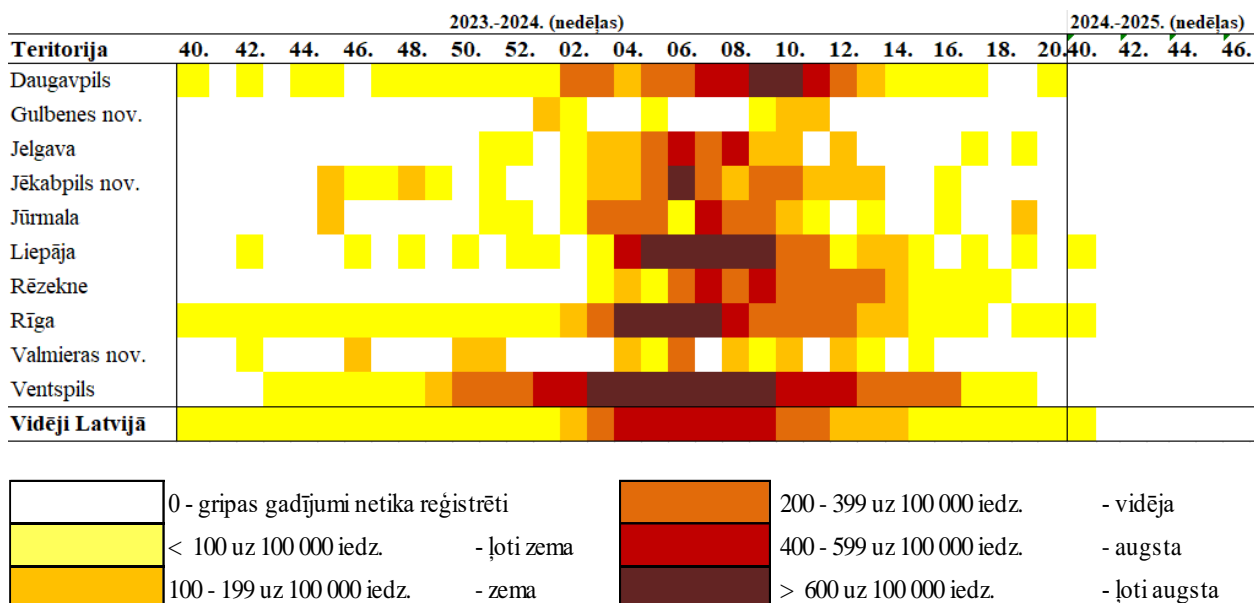
SIA “Rīgas Austrumu klīniskās universitātes slimnīca” (RAKUS) Nacionālā mikrobioloģijas references laboratorijā (NMRL) 2024. gada 40. nedēļā izmeklēti 223 klīniskie paraugi. Laboratoriski gripas vīrusa klātbūtne apstiprināta vienā (0,4%) paraugā, kas izdalīts kā *A tipa* gripas vīruss. NMRL 46 gadījumos konstatēti arī citi elpceļu vīrusi: rinovīrusi, koronavīrusi, paragripa, adenovīrusi, cilvēka metapneimovīruss, bokavīrusi un respiratori sincitiālais vīruss (RSV).

Latvijā 40. nedēļā laboratoriski apstiprināti 114 Covid-19 gadījumi. Salīdzinājumā ar 39. nedēļu SARS-CoV-2 pozitīvo paraugu īpatsvars (13,0%) palielinājies par 3,9%.

GRIPA UN CITAS ELPCEĻU INFEKCIJAS AMBULATORAJĀS IESTĀDĒS

Gripas intensitāte administratīvajās teritorijās 2023.–2024. un 2024.–2025. gada sezonā

Tāpat kā pagājušo sezonu attiecīgajā laika periodā Latvijā gripas aktivitāte ir ļoti zema, taču šajā sezonā tā ir nedaudz augstāka. ĢĀP 2024. gada 40. nedēļā reģistrēti 10 klīniskie gripas gadījumi jeb vidēji 15,6 gadījumi uz 100 000 iedzīvotājiem. Gadījumi reģistrēti Rīgā (30,9 gadījumi uz 100 000 iedz.) un Liepājā (20,3 gadījumi uz 100 000 iedz.) 15 – 64 gadu vecuma grupā (24,4 gadījumi uz 100 000 iedz.). Iepriekšējā 2023. – 2024. gada sezonā 40. nedēļā tika ziņots kopā par pieciem klīniski apstiprinātiem gripas gadījumiem Daugavpils un Rīgas administratīvajā teritorijā (6,6 gadījumi uz 100 000 iedz.).



Akūtas augšējo elpceļu infekcijas (AAEI) 2024. – 2025. gadā un iepriekšējās sezonās

2024. gada 40. nedēļā pacientu vēršanās ambulatorajās ārstniecības iestādēs AAEI gadījumos bija nedaudz augstāka, salīdzinot ar 40. nedēļu iepriekšējā sezonā. Ar AAEI simptomiem kopā bija vēršusies 920 pacienti jeb vidēji 1 435,6 uz 100 000 iedzīvotājiem (iepriekšējā sezonā – 1 041,1 gadījumi uz 100 000 iedz.). Augstāka saslimstība ar AAEI reģistrēta bērniem 0 – 4 gadu vecuma grupā (6 471,6 uz 100 000 iedz.).

Pneimonijas 2024. – 2025. gadā un iepriekšējās sezonās

Ambulatorajās iestādēs 40. nedēļā vēršusies 67 pacienti ar pneimoniju jeb 104,6 gadījumi uz 100 000 iedzīvotājiem, kas ir vairāk nekā pērn (iepriekšējā sezonā – 19,9 gadījumi uz 100 000 iedz.). Augstākā saslimstība ar pneimonijām 40. nedēļā reģistrēta bērniem 0 – 4 gadu vecuma grupā (206,5 gadījumi uz 100 000 iedz.).

STACIONĒTIE PACIENTI SMAGU AKŪTU RESPIRATORO INFEKCIJU (SARI) GADĪJUMOS

Stacionētie SARI pacienti 2024.–2025. gada sezonā

Lai novērtētu sezonālās gripas epidēmijas smagumu, katru sezonu monitoringā tiek iesaistītas slimnīcas visās administratīvajās uzraudzības teritorijās. Šajā sezonā ir iesaistītas 10 slimnīcas astoņās pilsētās. Slimnīcas katru nedēļu ziņo par hospitalizētiem un testētiem pacientiem, izmantojot Stacionāro ārstniecības iestāžu resursu informācijas sistēmu (SAIRIS), un sniegtie dati ir apvienoti SARI uzraudzības kategorijā.

2024. gada 40. nedēļā 10 stacionārajās ārstniecības iestādēs stacionēts 4201 pacients, t.sk. 186 (4,4%) bija pacienti ar SARI. No tiem septiņi (3,8%) tika ievietoti intensīvās terapijas nodaļās (ITN).

Stacionāros 40. nedēļā 261 pacients tika testēts uz gripu, trīs (1,2%) gadījumos tika konstatēts pozitīvs rezultāts, 696 pacienti tika testēti uz SARS-CoV-2, no kuriem 33 (4,7%) paraugos bija pozitīvs rezultāts, tāpat arī 18 pacienti tika testēti uz respiratori sincitiālo vīrusu (RSV), RSV infekcija netika apstiprināta nevienam gadījumam.

Stacionēti SARI pacienti pa vecuma grupām

No visiem 40. nedēļā stacionētiem 186 SARI pacientiem: 30 (16,1%) bija pacienti 0–4 gadu vecuma grupā, 16 (8,6%) 5–14 gadu vecuma grupā, 65 (34,9%) pacienti 15–64 gadu vecuma grupā un 75 (40,3%) pacienti vecumā virs 65 gadiem. No intensīvās terapijas nodaļā 40. nedēļā stacionētiem septiņiem SARI pacientiem – divi pacienti 15-64 gadu vecuma grupā un pieci pacienti vecumā virs 65 gadiem.

VISPĀRĒJĀS UN PIRMSSKOLAS IZGLĪTĪBAS IESTĀŽU APMEKLĒJUMS

2024. gada 40. nedēļā (ceturtdien) vispārējās izglītības iestādes apmeklēja vidēji 90,0% bērnu, kas ir par 1,8% mazāk nekā vidējais rādītājs atbilstošā laika periodā iepriekšējā sezonā (91,8%). Zemākais apmeklējums reģistrēts Valmierā (68,8%).

2024. gada 40. nedēļā (ceturtdien) pirmsskolas izglītības iestādes apmeklēja vidēji 70,1% bērnu, kas ir par 2,5% mazāk nekā iepriekšējā sezonā (72,6%). Zemākais apmeklējums reģistrēts Jēkabpils novadā (60,8%).

GRIPAS IZRAISĪTIE NĀVES GADĪJUMI

2024. gada 40. nedēļā nav saņemti paziņojumi par nāves gadījumiem pacientiem ar apstiprinātu gripu vai ar aizdomām par gripas infekciju.

VIRUSOLOĢIJAS DATI

SIA “Rīgas Austrumu klīniskās universitātes slimnīca” (RAKUS) Nacionālā mikrobioloģijas references laboratorijā (NMRL) 2024. gada 40. nedēļā izmeklēti 223 klīniskie paraugi. Laboratoriski gripas vīrusa klātbūtne apstiprināta vienā (0,4%) paraugā, kas izdalīts kā A

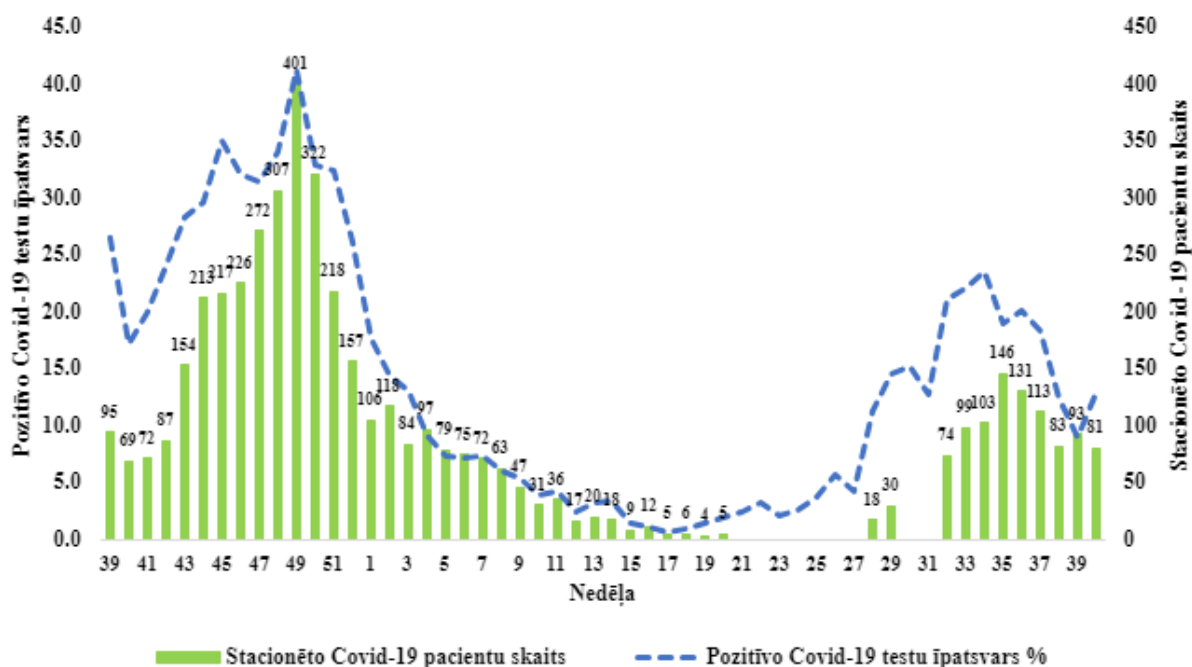
tipa gripas vīruss. Epidemioloģiskās izmeklēšanas rezultāti liecina, ka persona ar laboratoriski apstiprinātu gripas vīrusu ir inficējusies ārpus Latvijas.

NMRL 46 gadījumos konstatēti arī šādi elpceļu vīrusi: rinovīrusi (34), koronavīrusi (4), paragripa (2), adenovīrusi (2), cilvēka metapneimovīruss (1), bokavīrusi (1) un respiratori sincitiālais vīruss (RSV) (1).

COVID-19 INFEKCIJAS DATI

Latvijā 40. nedēļā laboratoriski apstiprināti 114 Covid-19 gadījumi, jaunatklāto Covid-19 gadījumu skaits salīdzinājumā ar 39. nedēļu palielinājies par 100,0%. Nedēļas laikā veikti 878 testi, kas ir par 39,8% vairāk nekā iepriekšējā nedēļā. Pozitīvo testu īpatsvars sasniedza 13,0%, kas salīdzinājumā ar 39. nedēļu ir palielinājies par 3,9%.

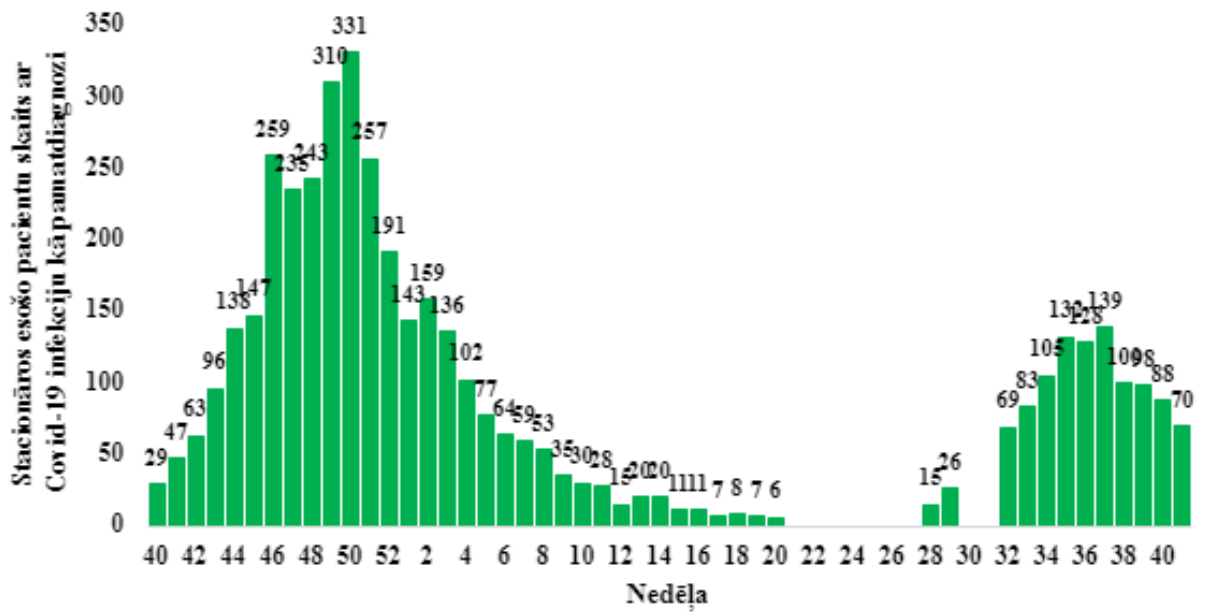
Stacionēto jauno pacientu skaits ar Covid-19 infekciju pa nedēļām



*2024. gada 21.-27. un 30.-31. nedēļā nav apkopoti dati par stacionēto Covid-19 pacientu skaitu

Ar Covid-19 infekciju 40. nedēļā tika stacionēts 81 jauns pacients (39. nedēļā – 93 pacienti). Kopā 40 nedēļā stacionāros ārstējušies 147 pacienti ar Covid-19 infekciju, no tiem ar pamata diagnozi Covid-19 bijuši 88 (59,9%) pacienti. Smagā stāvoklī stacionāros ārstējušies septiņi Covid-19 pacienti.

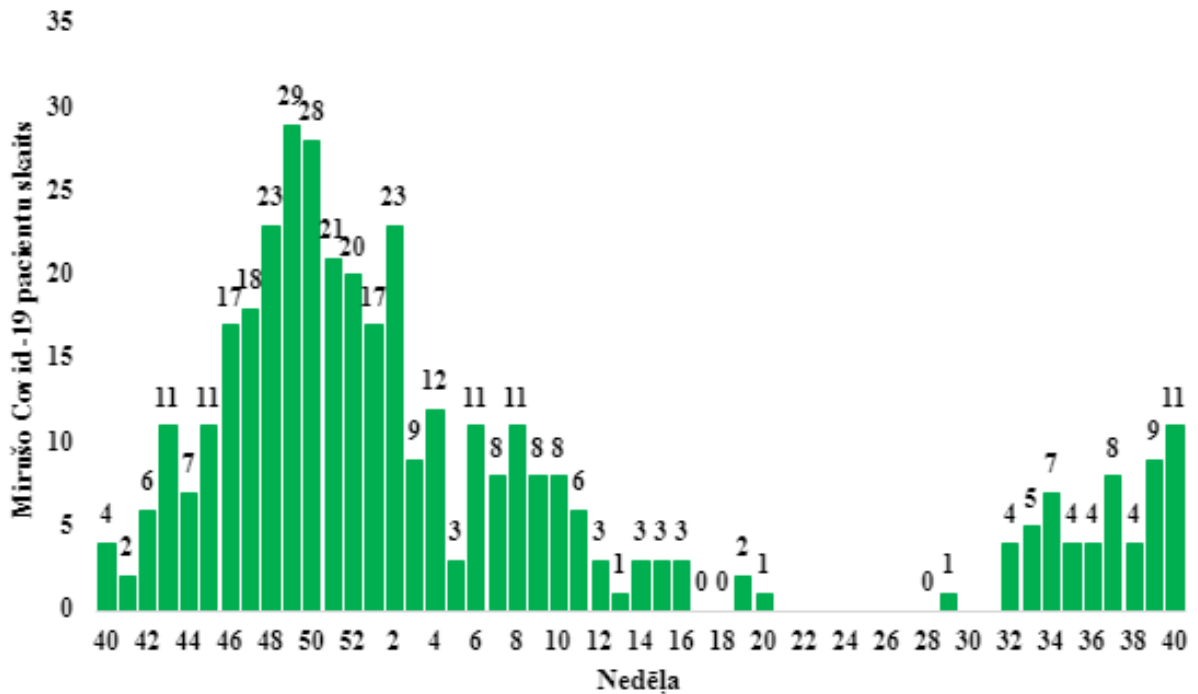
Stacionāros esošo pacientu skaits ar Covid-19 infekciju kā pamatdiagnozi pa nedēļām



*2024. gada 21.-27. un 30.-31. nedēļā nav apkopoti dati par stacionēto Covid-19 pacientu skaitu

40. nedēļā reģistrēti 11 nāves gadījumi Covid-19 pacientiem (39. nedēļā – deviņi gadījumi).

Mirušo Covid-19 pacientu skaits pa nedēļām

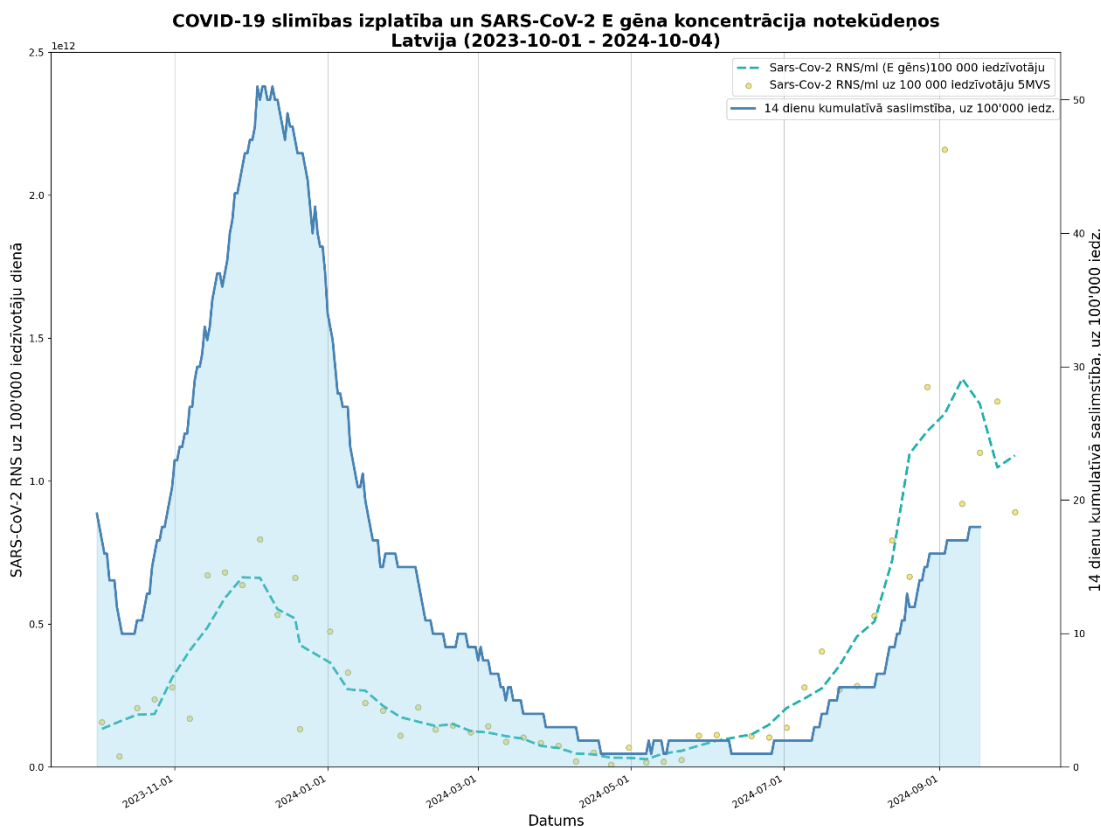


*2024. gada 21.-27. un 30.-31. nedēļā nav apkopoti dati par mirušo Covid-19 pacientu skaitu

Covid-19 notekūdeņu monitorings



Latvijas Biomedicīnas
pētījumu un studiju centrs
biomedicīnas pētījumi un izpēti no ģenētiskā līdz cilvēkiem



Saņemtie dati no notekūdeņu monitoringa par Covid-19 izplatību Latvijā rāda, ka kopējā RNS koncentrācijas tendence Latvijā mēreni pieaug. Lielā daļā Latvijas teritoriju ir izplatījies SARS-CoV-2 vīrusa Omikrona variants JN.1, kas ir BA.2.86 (Pirola) atzars. Tāpat dažās teritorijās pieaug HV.1 paveida klātbūtne. Tiek arī konstatēta XBB.1.5, BA.2.86, EG.5 un paveidu klātbūtne¹.

PVO EIROPAS REĢIONA GRIPAS UZRAUDZĪBAS TĪKLA INFORMĀCIJA

Eiropas elpceļu vīrusu uzraudzības tīkla European Respiratory Virus Surveillance Summary (ERVISS) 39. nedēļas ziņojums²

- Kopš pavasara beigām un 2024. gada vasarā vairākās ES/EEZ valstīs ir novērota pastiprināta SARS-CoV-2 aktivitāte primārajā un sekundārajā aprūpē. Epidēmijas laiks

¹ <https://bior.lv/lv/sars-cov-2-virusa-rns-kopiju-izplatiba-latvija>

² <https://erviss.org/>

dažādās ES/EEZ valstīs ir atšķirīgs, un lielākajā daļā valstu tagad ir vērojama stabila vai lejupejoša tendence. Tomēr dažās valstīs joprojām ir paaugstināts pozitīvo testu līmenis.

- SARS-CoV-2 pozitīvo testu īpatsvars sekundārajā aprūpē šajā gadalaikā saglabājas zem līmeņa, kas novērots iepriekšējās sezonās. Visaugstākais pozitīvo testu īpatsvars ir personām vecumā no 65 gadiem, kas norāda, ka mazāk aizsargātās iedzīvotāju grupas joprojām ir pakļautas smagas slimības riskam.
- Sezonālās gripas aktivitāte ES/EEZ līmenī saglabājas stabilā zemā līmenī gandrīz visās ziņojumā aplūkotajās ES/EEZ valstīs. Viena valsts (Malta) kopš 31. nedēļas ir turpinājusi ziņot par paaugstinātu SARI kontroltestu pozitīvo testu rādītāju (>20%), kad ir konstatēti A tipa gripas vīrusi (apakštīps nav zināms).
- Respiratorā sincitiālā vīrusa (RSV) aktivitāte saglabājas zema visās ES/EEZ valstīs, kas ziņoja datus.

Pasaules veselības organizācijas Globāla gripas uzraudzības tīkla 2024. gada 2. oktobra 495. ziņojums³

Gripa:

- Ziemeļu puslodē gripas aktivitāte mērenajās valstīs saglabājas starpepidēmiskā līmenī. Aktivitāte bija paaugstināta Rietumāfrikā (*A(H3N2)* un *B* vīrusu dēļ), Āfrikas vidusdaļā (*A(H3N2)* vīrusu dēļ), Rietumāzijā (*A(H1N1)pdm09* un *B* vīrusu dēļ), Dienvidāzijā (*A(H1N1)pdm09* vīrusu dēļ), Dienvidaustrumāzijā (*A(H1N1)pdm09* vīrusu dēļ) un Centrālamerikā un Karību jūras reģionā (*A(H3N2)* vīrusu dēļ). Visās pārējās ziņojumā aplūkotajās valstīs gripas aktivitāte samazinājās vai bija līdzīga iepriekšējam ziņojumam.
- Dienvidu puslodē gripas aktivitāte saglabājas paaugstināta dažās Dienvidamerikas valstīs (*B* vīrusu dēļ), Austrumāfrikā (*A* un *B* vīrusu dēļ) un Okeānijā (*A* vīrusu dēļ).

SARS-CoV-2:

- SARS-CoV-2 aktivitāte joprojām bija paaugstināta daudzās Eiropas valstīs un dažās Centrālamerikas un Karību jūras reģiona valstīs, Rietumāzijā un Austrumāzijā. Papildus aktivitātes pieaugumam, par ko ziņots vienā Austrumeiropas valstī, aktivitāte samazinājās vai bija līdzīga salīdzinājumā ar visu pārējo ziņotājvalstu iepriekšējo ziņojumu.

PVO Konsultatīvās sanāksmes 2024. gada 23. februāra ziņojums par gripas vakcīnas sastāvu 2024.–2025. gada sezonai Ziemeļu puslodē

2024. gada 23. februārī notikušajā PVO Konsultatīvā sanāksmē tika apstiprināts vakcīnu sastāvs 2024. – 2025. gada sezonai Ziemeļu puslodē.

PVO iesaka izmantot trīsvērtīgas vakcīnas 2024. – 2025. gada gripas sezonā.

Vakcīnās, kuru ražošana tiek veikta izmantojot olas, jābūt šādiem komponentiem:

- *A/Victoria/4897/2022 (H1N1)pdm09* -līdzīgs vīruss;
- *A/Thailand/8/2022 (H3N2)* -līdzīgs vīruss;
- *B/Austria/1359417/2021 (B/Victoria lineage)* -līdzīgs vīruss

Vakcīnās, kas tiek ražotas izmantojot šūnas jeb rekombinantās vakcīnās, jāiekļauj:

- *A/Wisconsin/67/2022 (H1N1)pdm09* -līdzīgs vīruss;

³ <https://www.who.int/teams/global-influenza-programme/surveillance-and-monitoring/influenza-updates/current-influenza-update>

- *A/Massachusetts/18/2022 (H3N2) - līdzīgs vīruss;*
- *B/Austria/1359417/2021 (B/Victoria lineage)-līdzīgs vīruss*

PVO iesaka, izmantot četrvērtīgas vakcīnas (šūnas jeb rekombinantās vakcīnās vai vakcīnas, kuru ražošanā tiek veikta izmantojot olas) 2024. – 2025. gada gripas sezonā, kā B/Yamagata cilts komponentu iekļaut tālāk norādīto:

- *B/Phuket/3073/2013 (B/Yamagata lineage) -līdzīgs vīruss.*

Pilns ziņojums par 2024. gada 23. februāra lēmumu ir publicēts PVO interneta vietnē.⁴

PAR GRIPAS MONITORINGU

2024.–2025. gada sezonā monitoringā ir iesaistītas 39 ĢĀP desmit administratīvajās teritorijās – Liepāja, Ventspils (Kurzeme), Daugavpils, Rēzekne (Latgale), Jūrmala (Pierīga), Valmieras novads, Gulbenes novads (Vidzeme), Jēkabpils novads, Jelgava (Zemgale) un Rīga.

Kopējais reģistrēto pacientu skaits atlasītajās ĢĀP – 69 730 jeb 3,7% no Latvijas iedzīvotāju populācijas un 6,8% no monitoringa populācijas. ĢĀP katru nedēļu sniedz datus par pacientu skaitu, kas vērsušies pēc medicīniskās palīdzības ārsta praksē gripas, Covid-19, citu AAEI un pneimoniju gadījumos, norādot pacientu skaitu pa vecuma grupām: 0-4, 5-14, 15-64 un 65 gadi un vairāk. Pēc ĢĀP sniegtās informācijas tiek aprēķināta gripas izplatības intensitāte pa teritorijām un pa vecuma grupām.

Lai novērtētu sezonālās gripas epidēmijas smagumu, katru sezonu monitoringā tiek iesaistītas slimnīcas visās administratīvajās teritorijās. Šajā sezonā ir iesaistītas 10 slimnīcas astoņās pilsētās: SIA “Daugavpils reģionālā slimnīca”, SIA “Jelgavas pilsētas slimnīca”, SIA “Jēkabpils reģionālā slimnīca”, SIA “Liepājas reģionālā slimnīca”, SIA “Rēzeknes slimnīca”, SIA “Rīgas Austrumu klīniskā universitātes slimnīca”, SIA “Paula Stradiņa Klīniskā universitātes slimnīca”, VSIA “Bērnu klīniskā universitātes slimnīca”, SIA “Vidzemes slimnīca”, SIA “Ziemeļkurzemes reģionālā slimnīca”. Slimnīcas katru nedēļu, izmantojot Stacionāro ārstniecības iestāžu resursu informācijas sistēmu (SAIRIS), ziņo par kopējo stacionēto pacientu skaitu pa vecuma grupām, kopējo un intensīvās terapijas nodaļā (ITN) stacionēto pacientu skaitu ar smagu akūtu respiratoru infekciju (turpmāk – SARI) pa vecuma grupām, SARI mirušo skaitu pa vecuma grupām un SARI pacientu skaitu, kas testēti uz gripu, Covid-19 un respiratori sincitiālo vīrusu (RSV), t.sk. pozitīvos gadījumus pa vecuma grupām.

Monitoringā tiek iekļautas vispārējās izglītības un pirmsskolas izglītības iestādes visās 10 administratīvajās teritorijās, kas katru nedēļu informē par iestāžu apmeklējumu ceturtdienā. 2024.-2025. gada sezonā tiks iesaistītas 29 skolas kurās mācās aptuveni 20 992 skolēni un 34 pirmsskolas izglītības iestādes, kuras apmeklē aptuveni 5 471 bērni.

Virusoloģijas dati par cirkulējošiem elpceļu vīrusiem tiek saņemti no SIA „Rīgas Austrumu klīniskās universitātes slimnīca” (RAKUS) Nacionālās mikrobioloģijas references laboratorijas (turpmāk – NMRL). Pārskatā tiek iekļauta informācija par izmeklēto klīnisko paraugu skaitu, kas tiek izmeklēti NMRL ar polimerāzes ķēdes reakcijas (RL-PĶR) un Mutliplex metodi elpceļu vīrusu noteikšanai. NMRL paraugi tiek saņemti no Rīgas stacionārajām ārstniecības iestādēm, no reģionālajām slimnīcām, kā arī no citām, ambulatorajām iestādēm.

⁴ <https://www.who.int/publications/m/item/recommended-composition-of-influenza-virus-vaccines-for-use-in-the-2024-2025-northern-hemisphere-influenza-season>

Materiālu sagatavoja: SLIMĪBU PROFILAKSES UN KONTROLES CENTRA Infekcijas slimību uzraudzības un imunizācijas nodaļas epidemioloģe Karīna Venediktova.

2024.–2025. gada sezonas AAEI un gripas monitoringa 2024. gada 40. nedēļā datus sniedza:

- 36 ģimenes ārstu prakses (reģistrēto pacientu skaits 64 084 jeb 6,3% no iedzīvotāju skaita monitoringa iekļautajās pilsētās; 3,4% no Latvijas iedzīvotāju skaita);
- 10 stacionārās ārstniecības iestādes;
- 29 vispārējās izglītības iestādes un 34 pirmsskolas izglītības iestādes.

Izmantoti SIA Rīgas Austrumu klīniskās universitātes slimnīcas (RAKUS) Nacionālās mikrobioloģijas references laboratorijas dati un Valsts zinātniskais institūta "BIOR", Latvijas Biomedicīnas pētījumu un studiju centra un Rīgas Tehniskās universitātes notekūdeņu monitoringa dati.

Pateicamies visiem monitoringa dalībniekiem par sniegto informāciju.

Datu pārpublicēšana un citēšana – atsauce uz Slimību profilakses un kontroles centra "Epidemioloģijas biļetenu" ir obligāta.