



Slimību profilakses un kontroles centrs

Duntes iela 22, Rīga, LV-1005, tālr. 67501590, fakss 67501591, e-pasts pasts@spkc.gov.lv

## EPIDEMIOLOĢIJAS BIĻETENS

Nr. 39 (1907)

2024. gada 23. oktobrī

### Gripa, Covid-19 un citas akūtas augšējo elpceļu infekcijas 2024. – 2025. gada sezonā

#### Saturs

KOPSAVILKUMS PAR 2024. GADA 42. NEDĒĻU .....	1
GRIPA UN CITAS ELPCEĻU INFEKCIJAS AMBULATORAJĀS IESTĀDĒS .....	2
STACIONĒTIE PACIENTI SARI GADĪJUMOS .....	6
VISPĀRĒJĀS UN PIRMSSKOLAS IZGLĪTĪBAS IESTĀŽU APMEKLĒJUMS .....	8
GRIPAS IZRAISĪTIE NĀVES GADĪJUMI .....	9
VIRUSOLOĢIJAS DATI .....	9
COVID-19 INFEKCIJAS DATI .....	10
PAR GRIPAS MONITORINGU .....	13

#### KOPSAVILKUMS PAR 2024. GADA 42. NEDĒĻU

##### *Ambulatorās veselības aprūpes iestāžu monitoringa rādītāji*

2024. gada 42. nedēļā informāciju sniedza 39 ģimenes ārstu prakses 10 Latvijas administratīvajās teritorijās. Kopā gripa klīniski noteikta 8 pacientiem, citas akūtas augšējo elpceļu infekcijas (turpmāk – AA EI) – 1 020 pacientiem un pneimoniya – 46 pacientiem. Gripas intensitāte monitoringa populācijā (69 730 reģistrētie pacienti), rēķinot uz 100 000 iedzīvotājiem, 42. nedēļā palielinājās, taču kopumā vērtējama kā ļoti zema. Vēršanās ambulatorajās iestādēs citu AA EI, gripas un pneimoniya gadījumos bija līdzīga iepriekšējo sezonu vidējiem rādītājiem šajā laika periodā.

Monitoringā iekļautajās 10 stacionārajās ārstniecības iestādēs Rīgā un citos Latvijas reģionos 40. – 42. nedēļā stacionēto pacientu īpatsvars smagas akūtas respiratoras infekcijas (turpmāk – SARI) gadījumos veido ap 4,2%.

Vispārējās izglītības iestādēs 42. nedēļā apmeklēja vidēji 89,1% reģistrēto skolēnu un pirmsskolas izglītības iestādes apmeklēja vidēji 70,7% reģistrēto bērnu (41. nedēļā respektīvi – 90,0% un 69,0%).

SIA “Rīgas Austrumu klīniskās universitātes slimnīca” (RAKUS) Nacionālā mikrobioloģijas references laboratorijā (turpmāk – NMRL) 42. nedēļā apstiprināts viens *A tipa* gripas gadījums un citi elpceļu vīrusi. Kopš sezonas sākuma gripa laboratoriski apstiprināta divos klīniskajos paraugos un RSV apstiprināts trīs paraugos.

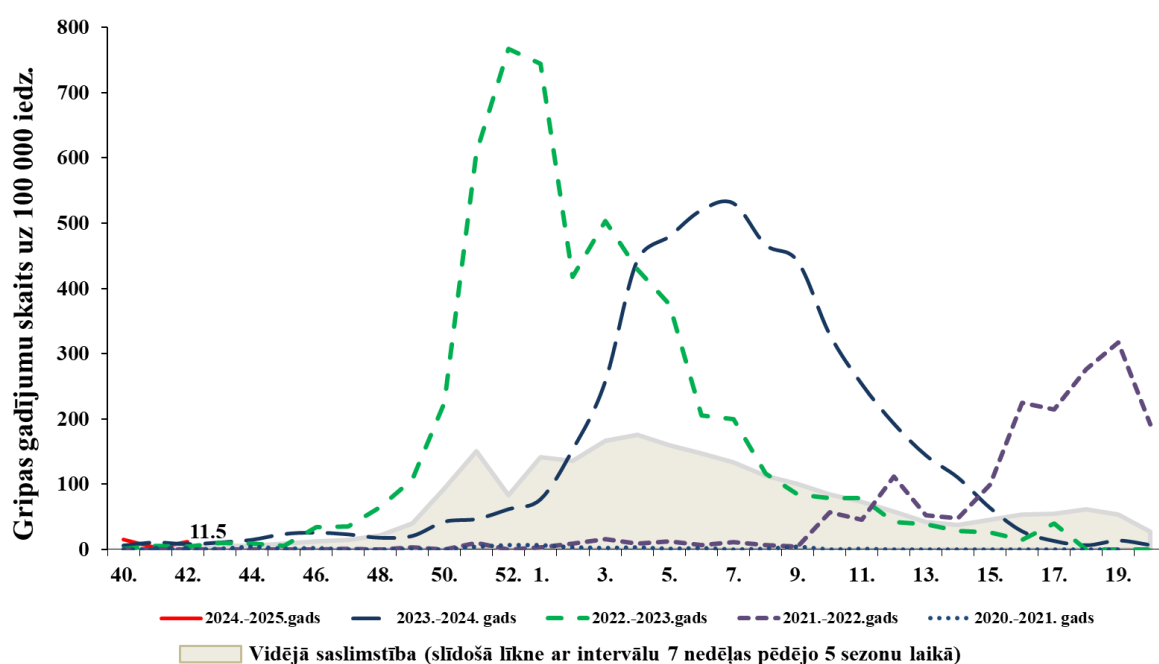
Latvijā 42. nedēļā laboratoriski apstiprināti 72 Covid-19 gadījumi (41. nedēļā – 84 gadījumi). Salīdzinājumā ar 41. nedēļu SARS-CoV-2 pozitīvo paraugu īpatsvars (9,8%) ir palielinājies par 0,7%.

## GRIPA UN CITAS ELPCEĻU INFEKCIJAS AMBULATORAJĀS IESTĀDĒS

2024. gada 42. nedēļā (14.10. – 20.10.) informācija par pacientu skaitu, kas vērsušies ambulatorajās ārstniecības iestādēs akūtu elpceļu infekciju gadījumos, saņemta no 39 ģimenes ārstu praksēm (turpmāk – ĢĀP). Pacientu ar elpceļu infekcijām īpatsvars veido 24% no kopējā pacientu skaita, kas vērsušies ambulatorajās iestādēs 42. nedēļā (41. nedēļā – 25%).

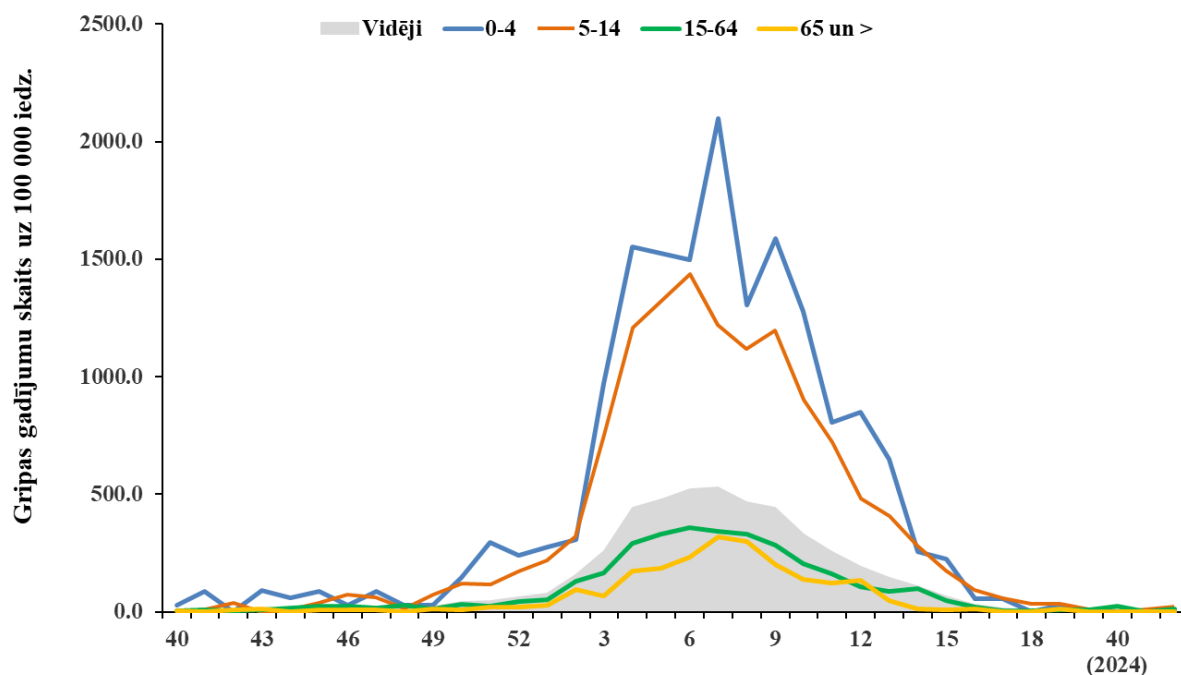
### *Gripas intensitāte 2024.–2025. gadā un iepriekšējās sezonās*

2024. gada 42. nedēļā reģistrēti 8 gripas gadījumi. Kopš sezonas sākuma (2024. gada 40. nedēļa) ĢĀP ir reģistrēti 20 klīniski apstiprinātie gripas gadījumi. Tāpat kā pagājušā sezonā attiecīgajā laika periodā Latvijā gripas aktivitāte ir ļoti zema, līdzīga kā iepriekšējās sezonās. Vidējā gripas izplatības intensitāte 2024. gada 42. nedēļā – 11,5 gadījumi uz 100 000 iedzīvotājiem.



### *Gripas intensitāte atsevišķās vecuma grupās*

Šīs sezonas 42. nedēļā gripas gadījumi reģistrēti vecuma grupās vecuma grupā 5 –14 gadi (22,1 gadījumi uz 100 000 iedz.) un vecuma grupā 15 – 64 gadi (13,6 gadījumi uz 100 000 iedz.). Iepriekšējā, 41. nedēļā gadījumi tāpat reģistrēti vecuma grupās 5 –14 gadi (11,3 gadījumi uz 100 000 iedz.) un 15 – 64 gadi (2,3 gadījumi uz 100 000 iedz.).



### ***Gripas intensitāte administratīvajās teritorijās 2023.–2024. un 2024.–2025. gada sezonā***

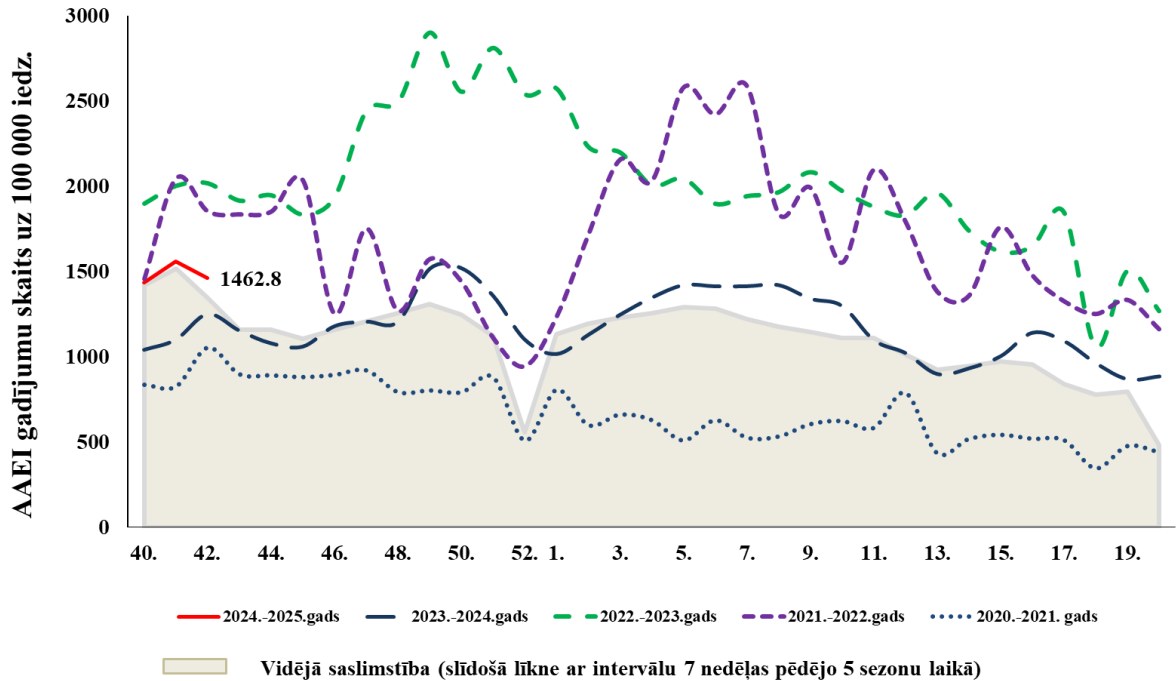
ĢĀP 2024. gada 42. nedēļā reģistrēti 8 klīniskie gripas gadījumi jeb vidēji 11,5 gadījumi uz 100 000 iedz. (41. nedēļā – 2,9 gadījumi uz 100 000 iedz.). Liepājā reģistrēti 3 gadījumi (61,0 gadījumi uz 100 000 iedz.), Jūrmalā – 2 gadījumi (37,5 uz 100 000 iedz.) un Rīgā – 3 gadījumi (8,9 gadījumi uz 100 000 iedz.).

Teritorija	2023.-2024. (nedēļas)																	2024.-2025. (nedēļas)			
	40.	42.	44.	46.	48.	50.	52.	02.	04.	06.	08.	10.	12.	14.	16.	18.	20.	40.	42.	44.	46.
Daugavpils																					
Gulbenes nov.																					
Jelgava																					
Jēkabpils nov.																					
Jūrmala																					
Liepāja																					
Rēzekne																					
Rīga																					
Valmieras nov.																					
Ventspils																					
<b>Vidēji Latvijā</b>																					

0 - gripas gadījumi netika reģistrēti	200 - 399 uz 100 000 iedz.	- vidēja
< 100 uz 100 000 iedz. - ļoti zema	400 - 599 uz 100 000 iedz.	- augsta
100 - 199 uz 100 000 iedz. - zema	> 600 uz 100 000 iedz.	- ļoti augsta

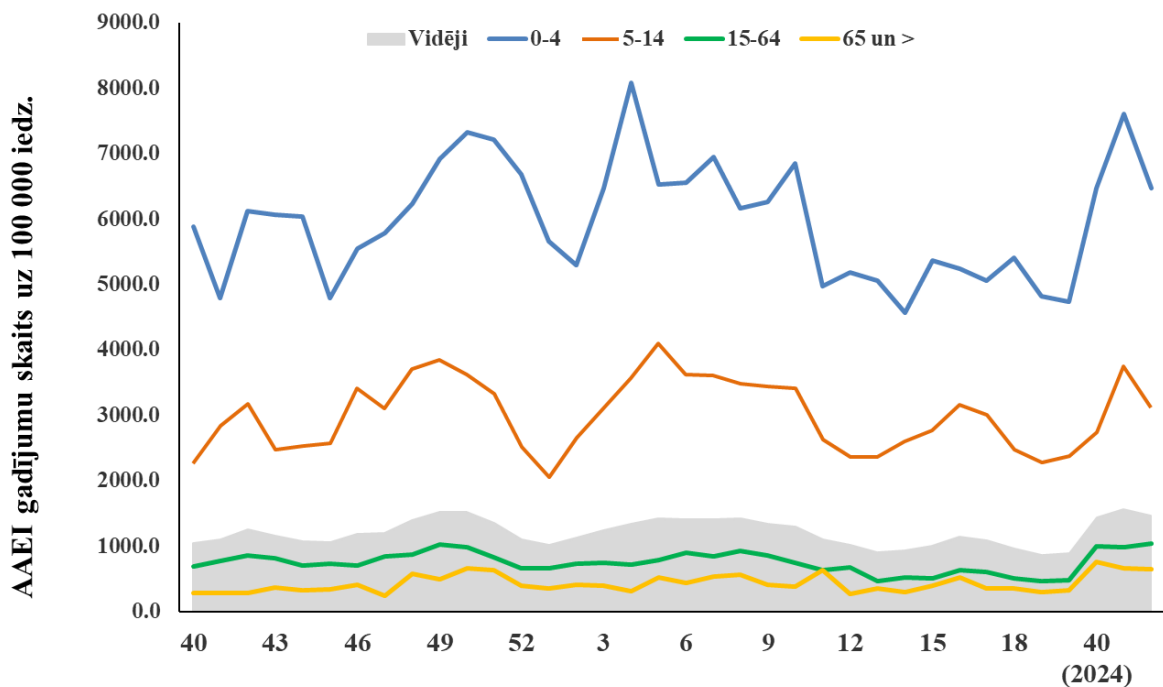
### Akūtas augšējo elpceļu infekcijas (AAEI) 2024.–2025. gadā un iepriekšējās sezonās

2024. gada 42. nedēļā pacientu vēršanās ambulatorajās ārstniecības iestādēs citu AAEI gadījumos ir nedaudz zemāka kā iepriekšējā nedēļā (42. nedēļā – 1 462,8 uz 100 000 iedz. un 41. nedēļā – 1 557,9 uz 100 000 iedz.). Kopumā saslimstība ar AAEI šajā periodā vērtējama līdzīga kā vidējā saslimstība iepriekšējās sezonās.



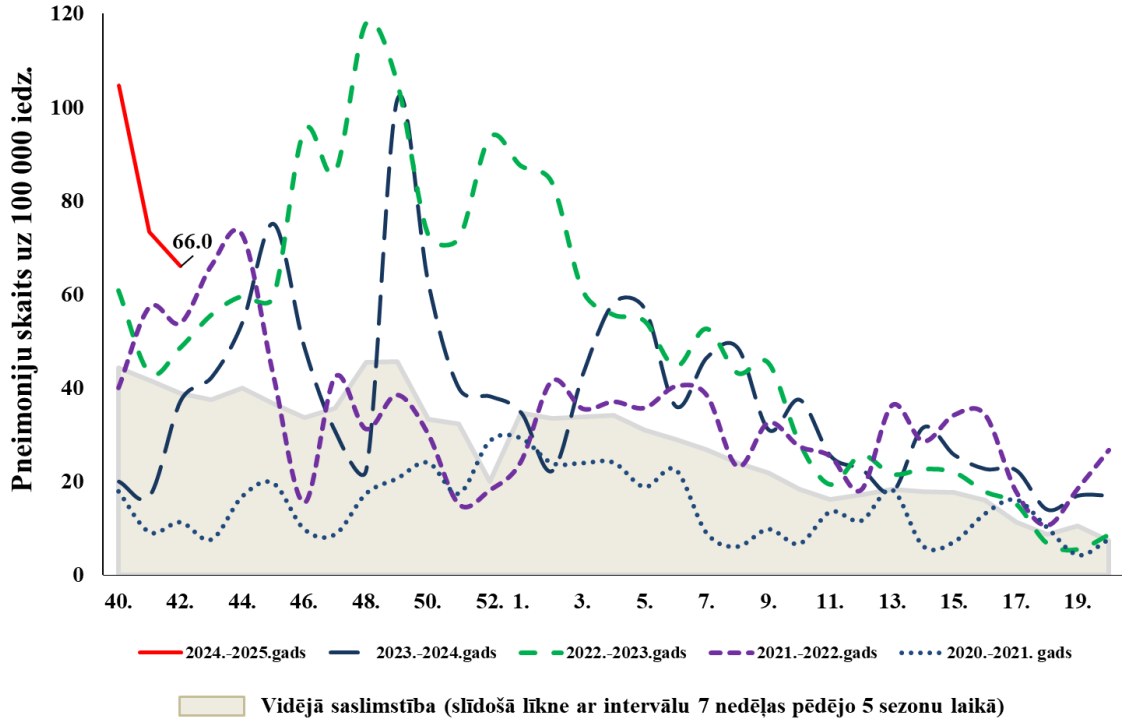
### Akūtu augšējo elpceļu infekciju (AAEI) intensitāte atsevišķās vecuma grupās

Augstāka saslimstība ar citām AAEI 42. nedēļā reģistrēta bērniem 0 – 4 gadu vecuma grupā (6 464,6 gadījumi uz 100 000 iedzīvotājiem). Šajā sezonā pirmajās trīs monitoringa nedēļās biežāk ar akūtām augšējo elpceļu infekcijām, tāpat kā iepriekšējās sezonās, slimo bērni 0 – 4 gadu un 5 – 14 gadu vecuma grupā.



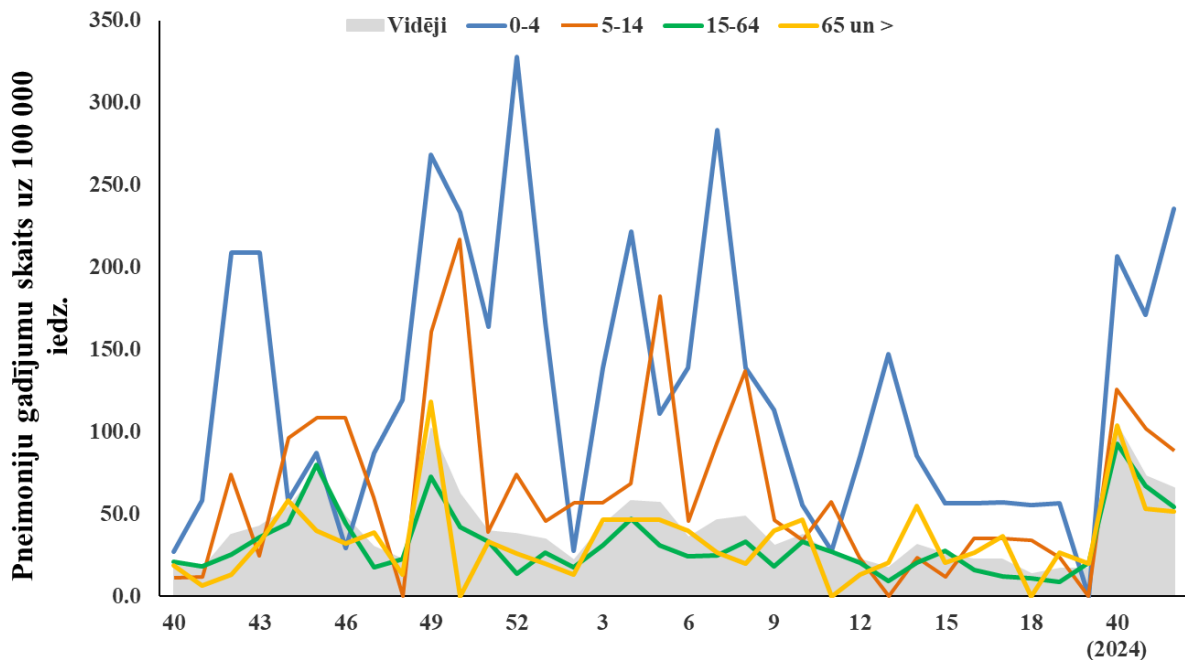
### *Pneimonijas 2024.–2025. gadā un iepriekšējās sezonās*

Ambulatorajās iestādēs 42. nedēļā vērsušies 46 pacienti ar pneimoniju jeb 66,0 gadījumi uz 100 000 iedzīvotājiem. Salīdzinājumā ar iepriekšējo nedēļu pacientu skaits ir nedaudz samazinājies (41. nedēļā – 73,3 gadījumi uz 100 000 iedz.). Kopumā saslimstība ar pneimonijām šajā periodā novērojama augstāka kā vidējā saslimstība iepriekšējās sezonās (2023. gada 42. nedēļā – 37,3 gadījumi uz 100 000 iedz.).



### *Pneimoniju intensitāte atsevišķās vecuma grupās*

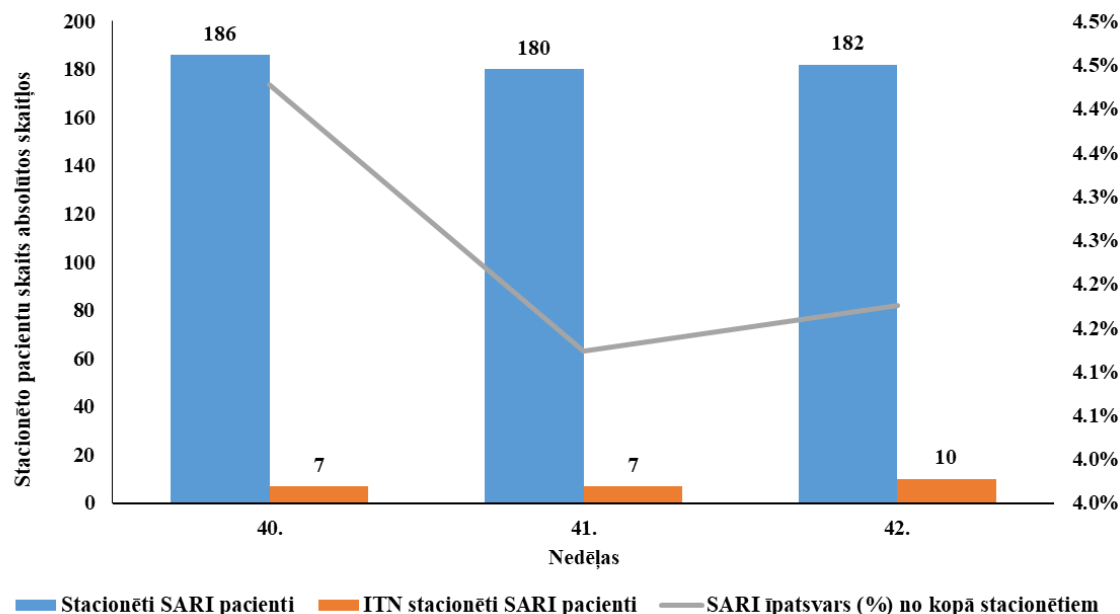
Ambulatorajās ārstniecības iestādēs 42. nedēļā vēršanās pneimoniju gadījumos novērojama visās vecuma grupās. Augstākā saslimstība ar pneimonijām, tāpat kā iepriekšējās nedēļās, reģistrēta 0 – 4 gadu vecuma grupā (235,7 gadījumi uz 100 000 iedz.).



## STACIONĒTIE PACIENTI SMAGU AKŪTU RESPIRATORO INFEKCIJU (SARI) GADĪJUMOS

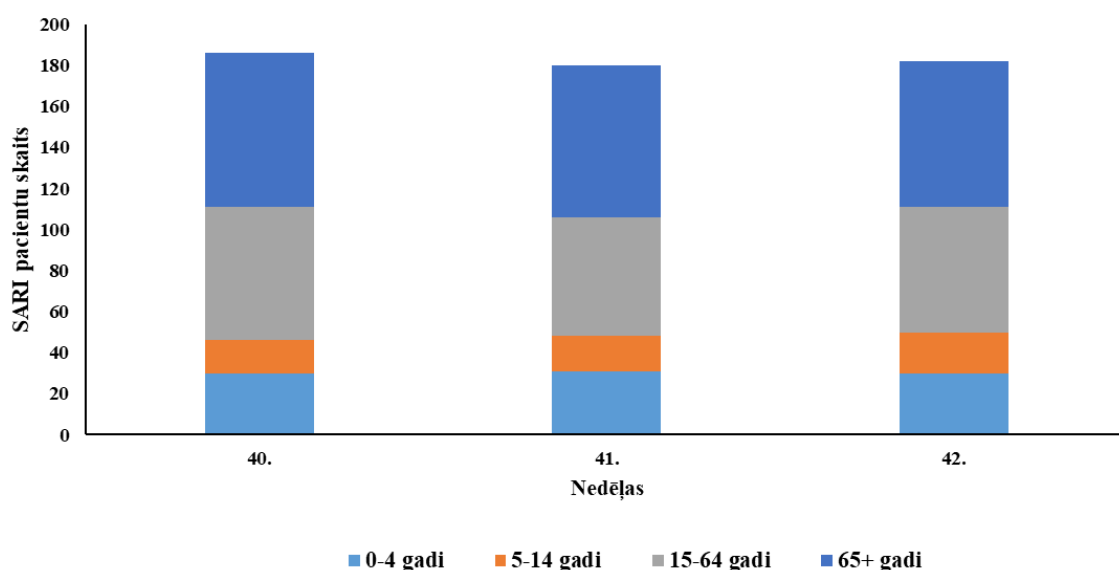
### Stacionētie SARI pacienti 2024.–2025. gada sezonā

2024. gada 42. nedēļā par stacionētiem un testētiem pacientiem ziņoja 10 stacionārās aprūpes iestādes, izmantojot Stacionāro ārstniecības iestāžu resursu informācijas sistēmu (SAIRIS), un sniegtie dati ir apvienoti SARI uzraudzības kategorijā. Stacionārajās ārstniecības iestādēs stacionēti 4 359 pacienti, no kuriem 182 (4,2%) bija pacienti ar SARI. No tiem 10 (5,5%) tika ievietoti intensīvās terapijas nodaļās (ITN).



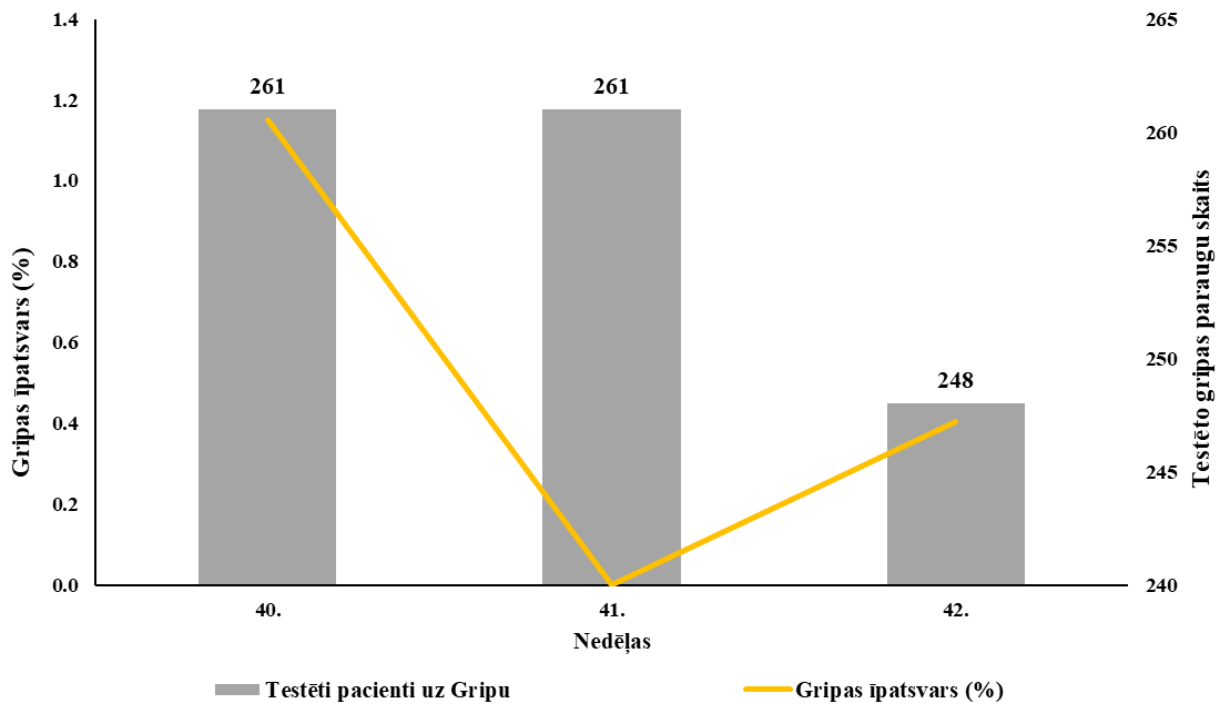
### Stacionēti SARI pacienti pa vecuma grupām

Kopš sezonas sākuma kopā stacionēti 548 SARI pacienti: 220 (40,1%) pacienti vecumā virs 65 gadiem, 184 (33,6%) pacienti 15 – 64 gadu vecuma grupā, 91 (16,6%) pacients 0 – 4 gadu vecuma grupā un 53 (9,7%) pacienti 5 – 14 gadu vecuma grupā.

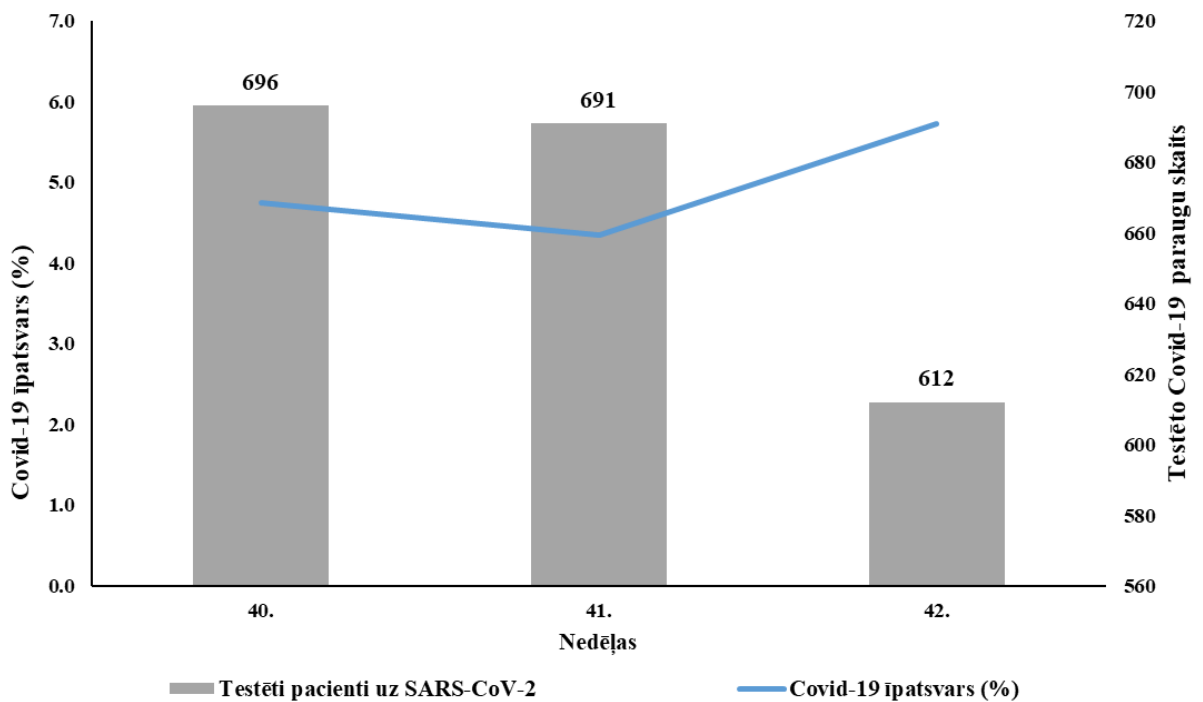


### Stacionāro pacientu testēšana uz gripu, Covid-19 un RSV

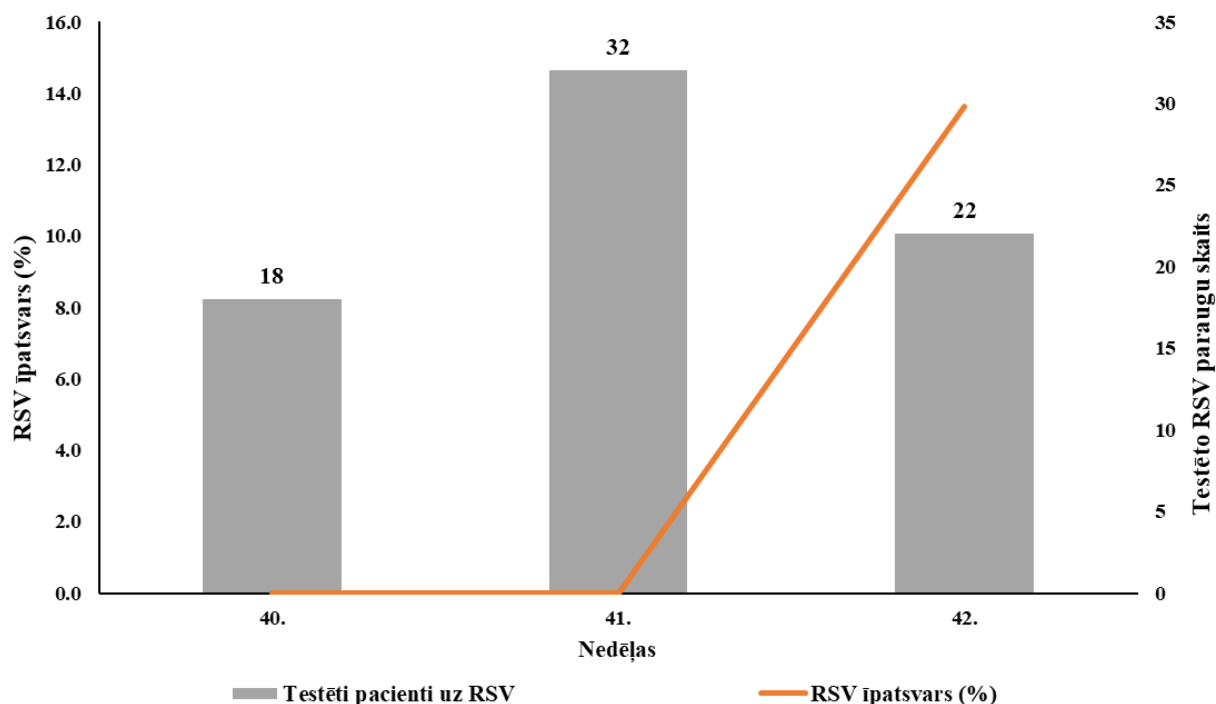
2024. gada 42. nedēļā stacionāros 248 pacienti tika testēti uz gripu, vienā gadījumā tika konstatēts pozitīvs rezultāts (0,4%) un tika izdalīta A tipa gripas infekcija.



Stacionāros 42. nedēļā 612 pacienti tika testēti uz SARS-CoV-2, no kuriem 35 (5,7%) paraugos bija pozitīvs rezultāts.



Stacionāros 42. nedēļā 22 pacienti tika testēti uz RSV, RSV infekcija tika apstiprināta trijos gadījumos (13,6%).



## VISPĀRĒJĀS UN PIRMSSKOLAS IZGLĪTĪBAS IESTĀŽU APMEKLĒJUMS

2024. gada 42. nedēļā (ceturtdien) vispārējās izglītības iestādes apmeklēja vidēji 89,1% skolēnu, kas ir par 0,9% mazāk nekā iepriekšējās nedēļās. Zemākais apmeklējums joprojām reģistrēts Valmierā (80,5%), lai gan tas ir palielinājies, salīdzinot ar iepriekšējām nedēļām.

Monitoringa pilsētas /nedēļas	Apmeklējumu īpatsvars no reģistrēto skolēnu skaita (%)										
	Daugavpils	Gulbenes novads	Jelgava	Jēkabpils novads	Jūrmala	Liepāja	Rēzekne	Rīga	Valmieras novads	Ventspils	Vidēji
40.	91.0	87.6	83.9	93.6	86.6	90.0	98.6	90.0	68.8	92.9	<b>90.0</b>
41.	87.0	92.1	86.3	92.3	89.1	89.9	98.3	89.9	78.8	92.3	<b>90.0</b>
42.	85.7	83.9	87.2	91.5	87.2	89.8	98.1	89.5	80.5	91.7	<b>89.1</b>
<b>Salīdzinājumā ar iepriekšējo nedēļu (±)</b>	<b>-1.3</b>	<b>-8.2</b>	<b>1.0</b>	<b>-0.8</b>	<b>-1.9</b>	<b>-0.1</b>	<b>-0.2</b>	<b>-0.4</b>	<b>1.7</b>	<b>-0.6</b>	<b>-0.9</b>



2024. gada 42. nedēļā (ceturtdien) pirmsskolas izglītības iestādes apmeklēja vidēji 70,7% bērnu, kas ir par 1,7% vairāk nekā iepriekšējā nedēļā. Zemākais apmeklējums joprojām reģistrēts Jēkabpils novadā (61,8%), lai gan ir palielinājies, salīdzinot ar iepriekšējo nedēļu.

Monitoringa pilsētas /nedēļas	Apmeklējumu īpatsvars no reģistrēto bērnu skaita (%)										
	Daugavpils	Gulbenes novads	Jelgava	Jēkabpils novads	Jūrmala	Liepāja	Rēzekne	Rīga	Valmieras novads	Ventspils	Vidēji
40.	73.4	65.9	75.7	60.8	79.4	67.6	69.3	70.8	71.2	68.1	<b>70.1</b>
41.	67.8	69.9	77.0	56.2	65.5	68.8	78.1	71.6	68.3	69.2	<b>69.0</b>
42.	72.1	69.1	77.4	61.8	64.5	74.2	64.0	73.2	74.5	70.0	<b>70.7</b>
<b>Salīdzinājumā ar iepriekšējo nedēļu (±)</b>	<b>4.3</b>	<b>-0.8</b>	<b>0.4</b>	<b>5.7</b>	<b>-1.1</b>	<b>5.4</b>	<b>-14.0</b>	<b>1.6</b>	<b>6.3</b>	<b>0.8</b>	<b>1.7</b>

### GRIPAS IZRAISĪTIE NĀVES GADĪJUMI

2024. gada 40. – 42. nedēļā paziņojumi par nāves gadījumiem pacientiem ar apstiprinātu vai ar aizdomām par gripas infekciju netika saņemti.

### VIRUSOLOĢIJAS DATI

SIA “Rīgas Austrumu klīniskās universitātes slimnīca” (RAKUS) Nacionālā mikrobioloģijas references laboratorijā (NMRL) 2024. gada 42. nedēļā izmeklēti 242 klīniskie paraugi. Laboratoriski gripas vīrusa klātbūtne apstiprināta vienā paraugā, kas tika izdalīts, kā *A tipa* gripas vīruss un vienā paraugā laboratoriski apstiprināts RSV.

NMRL 60 gadījumos konstatēti citi elpceļu vīrusi: rinovīrusi (47), paragripa (5) koronavīrusi (4), adenovīrusi (3) un bokavīrusi (1).

#### *Gripas A tipa un B tipa vīrusu un RSV noteikšana klīniskajos paraugos*

NMR laboratorijā kopš sezonas sākuma gripa laboratoriski apstiprināta divos klīniskajos paraugos un RSV apstiprināts trīs paraugos.

Monitoringa nedēļa	Izmeklēto paraugu skaits	Gripas vīrusi		Respiratori sincitiālais vīruss (RSV)	Pozitīvo paraugu īpatsvars no izmeklēto paraugu skaita	
		t.sk. pozitīvi		t.sk. pozitīvi	gripas vīrusi	RSV
		A gripa	B gripa			
40.	226	1	0	1	0.4%	0.4%
41.	222	0	0	1	0.0%	0.5%
42.	242	1	0	1	0.4%	0.4%
<b>Kopā</b>	<b>690</b>	<b>2</b>	<b>0</b>	<b>3</b>	<b>0.3%</b>	<b>0.4%</b>

### *Citu elpceļu infekciju vīrusu noteikšana*

No citiem elpceļu vīrusiem šajā sezonā galvenokārt tiek noteikti rinovīrusi. Kopš monitoringa sezonas sākuma (40. nedēļas) rinovīrusi noteikti 115 klīniskajos paraugos.

Monitoringa nedēļa	Izmeklēto paraugu skaits	t.sk. pozitīvi							Pozitīvie paraugi kopā	
		Paragripa	Adenovīrsi	Bokavīrsi	Cilvēka metapneimo vīrusi (hMPV)	Enterovīrusi	Koronavīrsi	Rinovīrusi	Skaitis	Īpatsvars
40.	154	2	2	1	1	1	4	34	45	29.2%
41.	147	2	2	0	0	0	3	34	41	27.9%
42.	182	5	3	1	0	0	4	47	60	33.0%
<b>Kopā</b>	<b>483</b>	<b>9</b>	<b>7</b>	<b>2</b>	<b>1</b>	<b>1</b>	<b>11</b>	<b>115</b>	<b>146</b>	<b>30.2%</b>

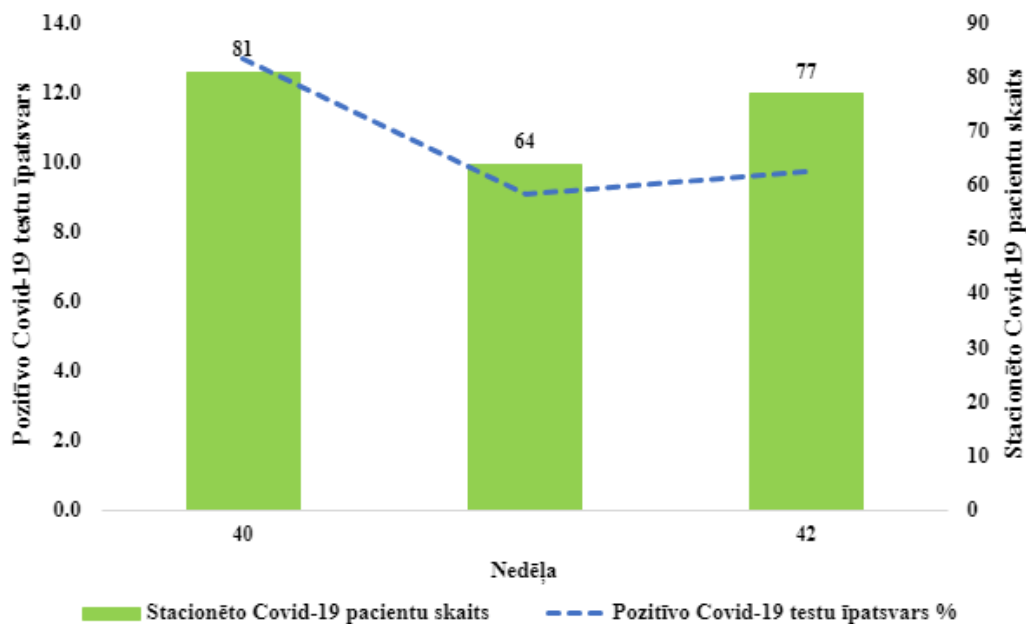
### COVID-19 INFEKCIJAS DATI

Latvijā 42. nedēļā datus par Covid-19 infekciju sniedza slimnīcas, laboratorijas un ģimenes ārstu prakses (Nacionālā veselības dienesta dati) un 28 stacionārās ārstniecības iestādes, izmantojot Stacionāro ārstniecības iestāžu resursu informācijas sistēmu (SAIRIS).

Laboratoriski apstiprināti 72 Covid-19 gadījumi, jaunatklāto Covid-19 gadījumu skaits salīdzinājumā ar 41. nedēļu samazinājies par 14,3% (41. nedēļā – 84 gadījumi). Nedēļas laikā veikti 738 testi, kas ir par 20,0% mazāk nekā iepriekšējā nedēļā (41. nedēļā – 932 testi). Pozitīvo testu īpatsvars sasniedza 9,8%, kas salīdzinājumā ar 41. nedēļu ir palielinājies par 0,7%.

#### *Stacionēto jauno pacientu skaits ar Covid-19 infekciju pa nedēļām*

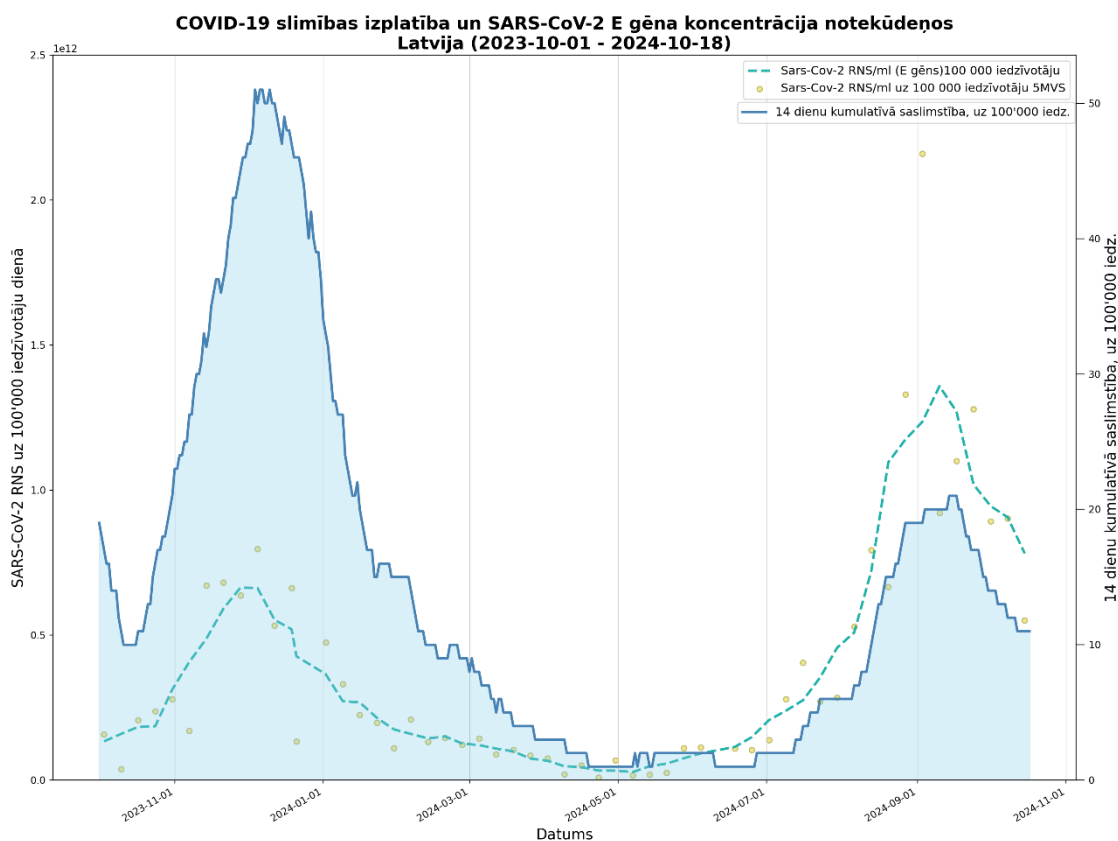
Ar Covid-19 infekciju 42. nedēļā tika stacionēti 77 jauni pacienti (41. nedēļā – 64 pacienti). Kopā 42. nedēļā stacionāros ārstējušies 136 pacienti ar Covid-19 infekciju, no tiem ar pamata diagnozi Covid-19 bijuši 49 (36,0%) pacienti. Smagā stāvoklī 42. nedēļā stacionāros nav bijis neviens pacients (41. nedēļā – divi pacienti).



### Mirušo Covid-19 pacientu skaits pa nedēļām

Šīs sezonas 42. nedēļā reģistrēti 7 nāves gadījumi Covid-19 pacientiem (41. nedēļā – 10 gadījumi, 40. nedēļā – 11 gadījumi).

### Covid-19 notekūdeņu monitorings



Monitoringa dati par Covid-19 RNS koncentrāciju notekūdeņos rāda, ka Latvijā kopumā tā samazinās. Pilsētās lielākoties tā stabilizējas vai samazinās, izņemot Jūrmalu, kur tā mēreni pieaug. Lielā daļā Latvijas teritoriju notekūdeņos dominē SARS-CoV-2 vīrusa Omikrona variants KP.3. Tāpat dažās teritorijās ir izplatīta JN.1 paveida klātbūtne. Tiek arī konstatēta HV.1, KP.1 un XBB.1.5 paveidu<sup>1</sup>.

<sup>1</sup> <https://bior.lv/lv/sars-cov-2-virusa-rns-kopiju-izplatiba-latvija>

## PVO EIROPAS REĢIONA GRIPAS UZRAUDZĪBAS TĪKLA INFORMĀCIJA

### *European Respiratory Virus Surveillance Summary (ERVISS) 41. nedēļas ziņojums<sup>2</sup>*

Pacientu skaits, kuri ar elpceļu slimībām vērsās primārajā aprūpē un slimnīcās, saglabājas šim gadalaikam prognozējamā līmenī. Covid-19 infekcijas gadījumos pēc palīdzības vērsušos pacientu skaits 41. nedēļā joprojām veido vienu sesto daļu no visiem pacientiem, kas vērsās primārajā aprūpē, savukārt gripas un RSV cirkulācija joprojām bija ļoti zema.

Lai gan kopējā SARS-CoV-2 aktivitāte Eiropas Savienības un Eiropas Ekonomiskās zonas valstīs ir zemāka nekā 2023. gadā šajā pašā laika periodā, dažās valstīs joprojām ir salīdzinoši augsta SARS-CoV-2 aktivitāte. Smaga Covid-19 infekcijas slimība joprojām visvairāk skar cilvēkus vecumā no 65 gadiem.

RSV aktivitāte saglabājās zema visās valstīs, kas ziņoja datus, tomēr pamatojoties uz iepriekšējo sezonu datiem, paredzams, ka tuvākajās nedēļās var gaidīt RSV aktivitātes pieaugumu.

### *Pasaules veselības organizācijas Globāla gripas uzraudzības tīkla 2024. gada 2. oktobra 497. ziņojums<sup>3</sup>*

#### **Gripa**

Ziemeļu puslodē gripas aktivitāte mērenā klimata valstīs saglabājās starpepidēmju līmenī. Aktivitāte bija paaugstināta Rietumāfrikā un Centrālajā Āfrikā (galvenokārt *A(H3N2)* un *B gripa*), Rietumāzijā (*A(H1N1)pdm09*), Dienvidāzijā (*A(H1N1)pdm09*), Dienvidaustrumāzijā (*A(H1N1)pdm09*) un Centrālamerikā un Karību jūras reģionā (*A(H3N2)*). Aktivitāte palielinājās Rietumāfrikas, Centrālās Āfrikas valstīs un Centrālamerikā.

Dienvidu puslodē gripas aktivitāte saglabājās paaugstināta dažās Dienvidamerikas valstīs (*B gripa*), Austrumāfrikā (*A* un *B gripa*) un Okeānijā (*A gripa*). Tika ziņots par paaugstinātu aktivitāti vienā valstī tropiskajā Dienvidamerikā.

#### **SARS-CoV-2**

SARS-CoV-2 aktivitāte joprojām bija paaugstināta daudzās Eiropas valstīs un daļā Austrumāzijas. Par aktivitātes pieaugumu ziņoja dažas Eiropas valstīs un par aktivitātes samazinājumu vai tādu pašu aktivitāti visas pārējās ziņojumā aplūkotās valstīs.

### *PVO Konsultatīvās sanāksmes 2024. gada 23. februāra ziņojums par gripas vakcīnas sastāvu 2024.–2025. gada sezonai Ziemeļu puslodē*

2024. gada 23. februārī notikušajā PVO Konsultatīvā sanāksmē tika apstiprināts vakcīnu sastāvs 2024. – 2025. gada sezonai Ziemeļu puslodē.

PVO iesaka izmantot trīsvērtīgas vakcīnas 2024. – 2025. gada gripas sezonā.

Vakcīnās, kuru ražošana tiek veikta izmantojot olas, jābūt šādiem komponentiem:

- *A/Victoria/4897/2022 (H1N1)pdm09* -līdzīgs vīruss;
- *A/Thailand/8/2022 (H3N2)* -līdzīgs vīruss;
- *B/Austria/1359417/2021 (B/Victoria lineage)* -līdzīgs vīruss

Vakcīnās, kas tiek ražotas izmantojot šūnas jeb rekombinantās vakcīnās, jāiekļauj:

- *A/Wisconsin/67/2022 (H1N1)pdm09* -līdzīgs vīruss;
- *A/Massachusetts/18/2022 (H3N2)* - līdzīgs vīruss;

<sup>2</sup> <https://erviss.org/>

<sup>3</sup> <https://www.who.int/teams/global-influenza-programme/surveillance-and-monitoring/influenza-updates/current-influenza-update>

- *B/Austria/1359417/2021 (B/Victoria lineage)-līdzīgs vīruss*  
PVO iesaka, izmantojot četrvērtīgas vakcīnas (šūnas jeb rekombinantās vakcīnās vai vakcīnas, kuru ražošanā tiek izmantotas olas) 2024. – 2025. gada gripas sezonā, kā *B/Yamagata* līnija komponentu iekļaut tālāk norādīto:

- *B/Phuket/3073/2013 (B/Yamagata lineage) -līdzīgs vīruss.*

Pilns ziņojums par 2024. gada 23. februāra lēmumu ir publicēts PVO interneta vietnē.<sup>4</sup>

## PAR GRIPAS MONITORINGU

2024.–2025. gada sezonā monitoringā ir iesaistītas 39 ĢĀP desmit administratīvajās teritorijās – Liepāja, Ventspils (Kurzeme), Daugavpils, Rēzekne (Latgale), Jūrmala (Pierīga), Valmieras novads, Gulbenes novads (Vidzeme), Jēkabpils novads, Jelgava (Zemgale) un Rīga.

Kopējais reģistrēto pacientu skaits atlasītajās ĢĀP – 69 730 jeb 3,7% no Latvijas iedzīvotāju populācijas un 6,8% no monitoringa populācijas. ĢĀP katru nedēļu sniedz datus par pacientu skaitu, kas vērsušies pēc medicīniskās palīdzības ārsta praksē gripas, Covid-19, citu AAEI un pneimoniju gadījumos, norādot pacientu skaitu pa vecuma grupām: 0-4, 5-14, 15-64 un 65 gadi un vairāk. Pēc ĢĀP sniegtās informācijas tiek aprēķināta gripas izplatības intensitāte pa teritorijām un pa vecuma grupām.

Lai novērtētu sezonālās gripas epidēmijas smagumu, katru sezonu monitoringā tiek iesaistītas slimnīcas visās administratīvajās teritorijās. Šajā sezonā ir iesaistītas 10 slimnīcas astoņās pilsētās: SIA “Daugavpils reģionālā slimnīca”, SIA “Jelgavas pilsētas slimnīca”, SIA “Jēkabpils reģionālā slimnīca”, SIA “Liepājas reģionālā slimnīca”, SIA “Rēzeknes slimnīca”, SIA “Rīgas Austrumu klīniskā universitātes slimnīca”, SIA “Paula Stradiņa Klīniskā universitātes slimnīca”, VSIA “Bērnu klīniskā universitātes slimnīca”, SIA “Vidzemes slimnīca”, SIA “Ziemeļkurzemes reģionālā slimnīca”. Slimnīcas katru nedēļu, izmantojot Stacionāro ārstniecības iestāžu resursu informācijas sistēmu (SAIRIS), ziņo par kopējo stacionēto pacientu skaitu pa vecuma grupām, kopējo un intensīvās terapijas nodaļā (ITN) stacionēto pacientu skaitu ar smagu akūtu respiratoru infekciju (turpmāk – SARI) pa vecuma grupām, SARI mirušo skaitu pa vecuma grupām un SARI pacientu skaitu, kas testēti uz gripu, Covid-19 un respiratori sincitiālo vīrusu (RSV), t.sk. pozitīvos gadījumus pa vecuma grupām.

Monitoringā tiek iekļautas vispārējās izglītības un pirmsskolas izglītības iestādes visās 10 administratīvajās teritorijās, kas katru nedēļu informē par iestāžu apmeklējumu ceturtdienā. 2024.-2025. gada sezonā tiks iesaistītas 29 skolas kurās mācās aptuveni 20 992 skolēni un 34 pirmsskolas izglītības iestādes, kuras apmeklē aptuveni 5 471 bērni.

Virusoloģijas dati par cirkulējošiem elpceļu vīrusiem tiek saņemti no SIA „Rīgas Austrumu klīniskās universitātes slimnīca” (RAKUS) Nacionālās mikrobioloģijas referenes laboratorijas (turpmāk – NMRL). Pārskatā tiek iekļauta informācija par izmeklēto klīnisko paraugu skaitu, kas tiek izmeklēti NMRL ar polimerāzes ķēdes reakcijas (RL-PKĶR) un Multiplex metodi elpceļu vīrusu noteikšanai. NMRL paraugi tiek saņemti no Rīgas stacionārajām ārstniecības iestādēm, no reģionālajām slimnīcām, kā arī no citām, ambulatorajām iestādēm.

<p><b>Materiālu sagatavoja:</b> SLIMĪBU PROFILAKSES UN KONTROLES CENTRA Infekcijas slimību uzraudzības un imunizācijas nodaļas epidemioloģe Karīna Venediktova un sabiedrības veselības analītiķe Raina Ņikiforova.</p> <p>2024.–2025. gada sezonas AAEI un gripas monitoringa 2024. gada 42. nedēļā datus sniedza:</p> <ul style="list-style-type: none"> <li>• 39 ģimenes ārstu prakses (reģistrēto pacientu skaits 69 730 jeb 6,8% no iedzīvotāju skaita monitoringa iekļautajās pilsētās; 3,7% no Latvijas iedzīvotāju skaita);</li> <li>• 10 stacionārās ārstniecības iestādes;</li> <li>• 29 vispārējās izglītības iestādes un 34 pirmsskolas izglītības iestādes.</li> </ul> <p>Izmantoti SIA Rīgas Austrumu klīniskās universitātes slimnīcas (RAKUS) Nacionālās mikrobioloģijas referenes laboratorijas dati un Valsts zinātniskais institūta "BIOR", Latvijas Biomedicīnas pētījumu un studiju centra un Rīgas Tehniskās universitātes notekūdeņu monitoringa dati.</p> <p><b>Pateicamies visiem monitoringa dalībniekiem par sniegto informāciju.</b></p> <p>Datu pārpublicēšana un citēšana – atsauce uz Slimību profilakses un kontroles centra “Epidemioloģijas biļetenu” ir obligāta.</p>
--

<sup>4</sup> <https://www.who.int/publications/m/item/recommended-composition-of-influenza-virus-vaccines-for-use-in-the-2024-2025-northern-hemisphere-influenza-season>