



Slimību profilakses un kontroles centrs

Duntes iela 22, Rīga, LV-1005, tālr. 67501590, fakss 67501591, e-pasts [pasts@spkc.gov.lv](mailto:pasts@spkc.gov.lv)

## EPIDEMIOLOĢIJAS BIĻETENS

Nr. 41 (1909)

2024. gada 30. oktobrī

### Gripa, Covid-19 un citas akūtas augšējo elpceļu infekcijas 2024. – 2025. gada sezonā

#### Saturs

KOPSAVILKUMS PAR 2024. GADA 43. NEDĒĻU .....	1
GRIPA UN CITAS ELPCEĻU INFEKCIJAS AMBULATORAJĀS IESTĀDĒS .....	3
STACIONĒTIE PACIENTI SARI GADĪJUMOS .....	7
VISPĀRĒJĀS UN PIRMSSKOLAS IZGLĪTĪBAS IESTĀŽU APMEKLĒJUMS .....	9
GRIPAS IZRAISĪTIE NĀVES GADĪJUMI .....	10
VIRUSOLOĢIJAS DATI .....	10
COVID-19 INFEKCIJAS DATI .....	12
PAR GRIPAS MONITORINGU .....	15

#### KOPSAVILKUMS PAR 2024. GADA 43. NEDĒĻU

2024. gada 43. nedēļā gripa klīniski noteikta 16 pacientiem, citas akūtas augšējo elpceļu infekcijas (turpmāk – AA EI) – 915 pacientiem un pneimonija – 61 pacientam. Gripas intensitāte monitoringa populācijā (69 730 reģistrētie pacienti), rēķinot uz 100 000 iedzīvotājiem, 43. nedēļā palielinājās, taču kopumā vērtējama kā ļoti zema. Vērsnās ambulatorajās iestādēs citu AA EI, gripas un pneimoniju gadījumos bija līdzīga iepriekšējo sezonu vidējiem rādītājiem šajā laika periodā.

Monitoringā iekļautajās 10 stacionārajās ārstniecības iestādēs Rīgā un citos Latvijas reģionos 40. – 43. nedēļā stacionēto pacientu īpatsvars smagas akūtas respiratoras infekcijas (turpmāk – SARI) gadījumos veido ap 4,2%.

SIA “Rīgas Austrumu klīniskās universitātes slimnīca” (turpmāk – RAKUS) Nacionālā mikrobioloģijas references laboratorijā (turpmāk – NMRL) 43. nedēļā apstiprināti trīs *A tipa* gripas gadījumi un citi elpceļu vīrusi. Kopš sezonas sākuma gripa laboratoriski apstiprināta piecos klīniskajos paraugos un respiratori sincitiālais vīruss (turpmāk – RSV) apstiprināts trīs paraugos.

Latvijā 43. nedēļā laboratoriski apstiprināti 64 Covid-19 gadījumi (42. nedēļā – 72 gadījumi). Salīdzinājumā ar 42. nedēļu SARS-CoV-2 pozitīvo paraugu īpatsvars (7,7%) ir samazinājies par 2,0%.

Vispārējās izglītības iestādēs 43. nedēļā bija skolēnu brīvlaiks un pirmsskolas izglītības iestādes apmeklēja par 7,8% mazāk bērnu nekā iepriekšējā nedēļā, kas parasti saistīts ar brīvlaiku skolās.

## Galvenie akūtu augšējo elpceļu infekciju monitoringa rādītāji pēdējo trīs nedēļu laikā

*Ambulatorās veselības aprūpes iestāžu monitoringa rādītāji\**

Epidemioloģiskās situācijas monitoringa rādītājs	2024. gada nedēļas		
	41.	42.	43.
Pacientu ar elpceļu infekciju simptomiem īpatsvars no kopējā ambulatoro apmeklējumu skaita	25%	24%	22%
AAEI gadījumu skaits uz 100 000 iedz.	1 557,9	1 462,8	1 312,2
Gripas gadījumu skaits uz 100 000 iedz.	2,9	11,5	22,9
Pneimoniju gadījumu skaits uz 100 000 iedz.	73,3	66,0	87,5

\*Monitoringā iekļautās ambulatorās ārstniecības iestādes (39 ģimenes ārstu prakses)

*Stacionāro ārstniecības iestāžu monitoringa rādītāji*

Epidemioloģiskās situācijas monitoringa rādītājs	2024. gada nedēļas		
	41.	42.	43.
SARI stacionēto pacientu skaits*	180	182	178
SARI īpatsvars no kopējā uzņemto pacientu skaita*	4,1%	4,2%	4,2%
Covid-19 stacionēto pacientu skaits**	64	77	84
Nāves gadījumu skaits Covid-19 pacientiem**	10	7	7
Nāves gadījumu skaits gripas pacientiem***	0	0	0

\*Datus sniedz monitoringā iekļautās 10 stacionārās ārstniecības iestādes

\*\*Stacionāro ārstniecības iestāžu resursu informācijas sistēmas (SAIRIS) dati (29 slimnīcas)

\*\*\*Saņemto paziņojumu skaits (MK noteikumu Nr. 948 2.pielikums)

*Laboratoriju monitoringa rādītāji*

Epidemioloģiskās situācijas monitoringa rādītājs	2024. gada nedēļas		
	41.	42.	43.
Gripas pozitīvo paraugu īpatsvars*	0,0%	0,4%	1,2%
RSV pozitīvo paraugu īpatsvars*	0,5%	0,4%	0,0%
SARS-CoV-2 pozitīvo paraugu īpatsvars**	9,1%	9,8%	7,7%

\*SIA RAKUS NMRL dati

\*\*Nacionālā veselības dienesta datu centralizētās sistēmas (DCS) dati

*Izglītības iestāžu monitoringa rādītāji\**

Epidemioloģiskās situācijas monitoringa rādītājs	2024. gada nedēļas		
	41.	42.	43.
Vidējais vispārējās izglītības iestāžu apmeklējuma īpatsvars	90,0%	89,1%	Brīvlaiks
Vidējais pirmsskolas izglītības iestāžu apmeklējuma īpatsvars	69,0%	70,7%	62,9%

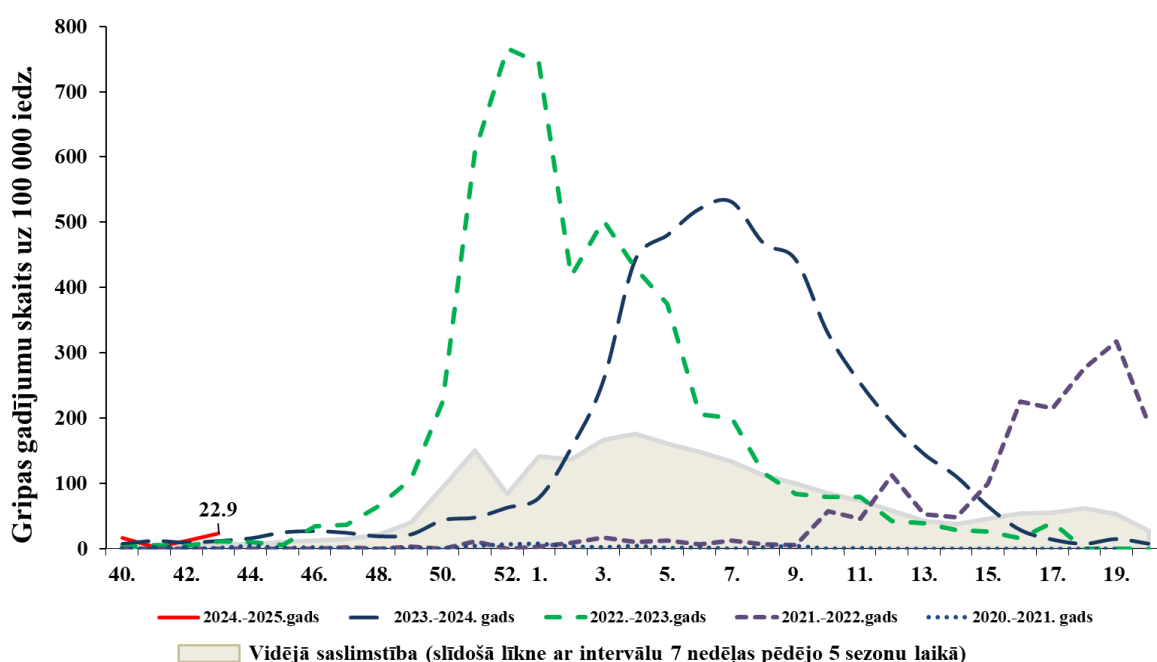
\*Monitoringā iesaistīto izglītības iestāžu dati

## GRIPA UN CITAS ELPCEĻU INFEKCIJAS AMBULATORAJĀS IESTĀDĒS

2024. gada 43. nedēļā (21.10. – 27.10.) informācija par pacientu skaitu, kas vērsušies ambulatorajās ārstniecības iestādēs akūtu elpceļu infekciju gadījumos, saņemta no 39 ģimenes ārstu praksēm (turpmāk – ĢĀP). Pacientu ar elpceļu infekcijām īpatsvars veido 22% no kopējā pacientu skaita, kas vērsušies ambulatorajās iestādēs 43. nedēļā (42. nedēļā – 24%).

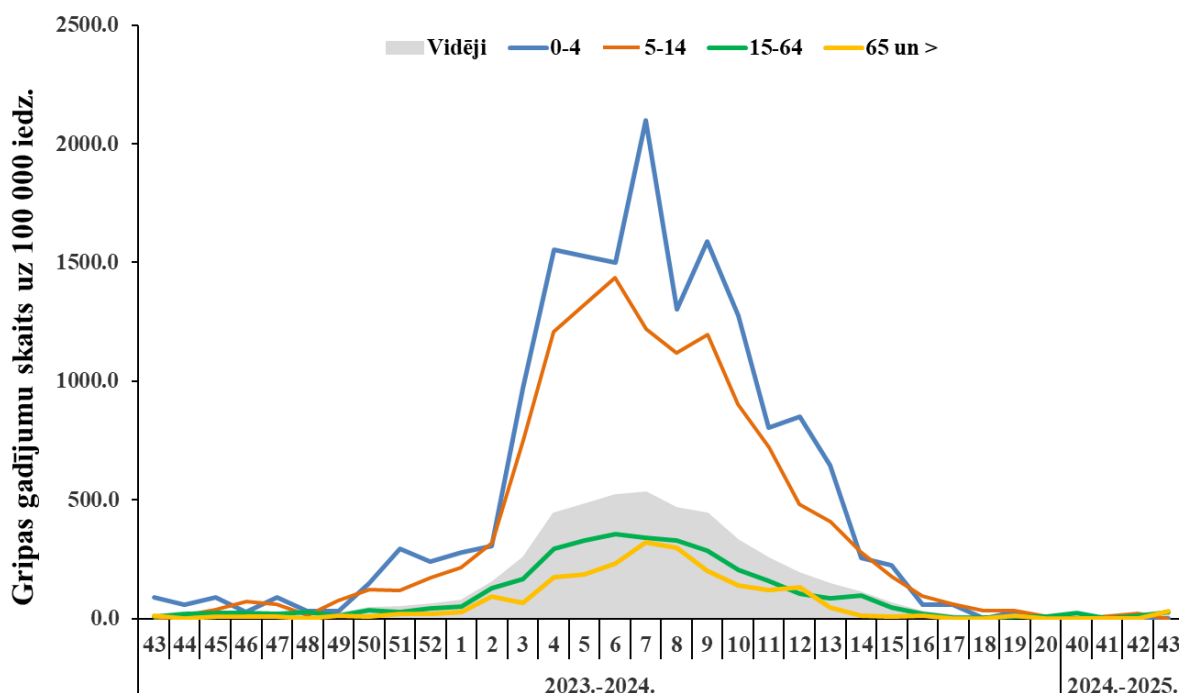
### *Gripas intensitāte 2024.–2025. gadā un iepriekšējās sezonās*

2024. gada 43. nedēļā reģistrēti 16 gripas gadījumi. Kopš sezonas sākuma (2024. gada 40. nedēļa) ĢĀP ir reģistrēti 36 klīniski apstiprinātie gripas gadījumi. Tāpat kā pagājušā sezonā attiecīgajā laika periodā Latvijā gripas aktivitāte ir ļoti zema, līdzīga kā iepriekšējās sezonās. Vidējā gripas izplatības intensitāte 2024. gada 43. nedēļā – 22,9 gadījumi uz 100 000 iedzīvotājiem.



### *Gripas intensitāte atsevišķās vecuma grupās*

Šīs sezonas 43. nedēļā reģistrēti 12 gripas gadījumi vecuma grupā 15 – 64 gadi (27,1 gadījumi uz 100 000 iedz.) un 4 gripas gadījumi vecuma grupā 65 un vairāk gadi (29,6 gadījumi uz 100 000 iedz.). Iepriekšējā, 42. nedēļā gadījumi reģistrēti vecuma grupās 5 – 14 gadi (22,1 gadījumi uz 100 000 iedz.) un 15 – 64 gadi (13,6 gadījumi uz 100 000 iedz.).



### Gripas intensitāte administratīvajās teritorijās 2023.–2024. un 2024.–2025. gada sezonā

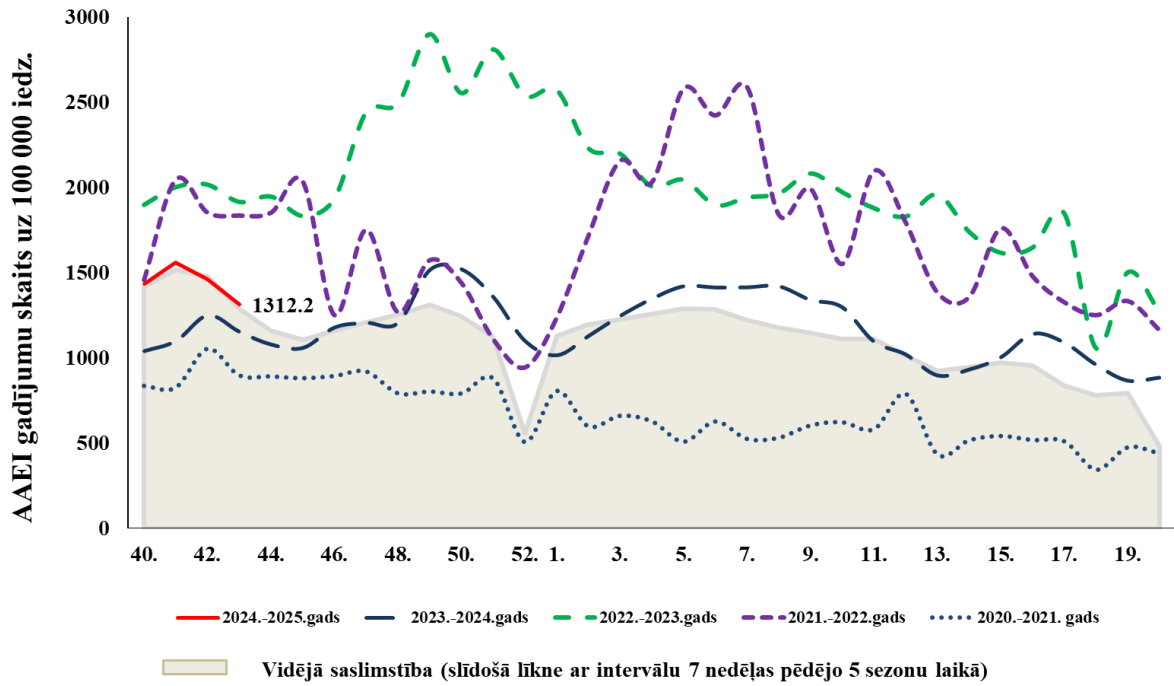
ĢĀP 2024. gada 43. nedēļā reģistrēti 16 klīniskie gripas gadījumi jeb vidēji 22,9 gadījumi uz 100 000 iedz. (42. nedēļā – 11,5 gadījumi uz 100 000 iedz.). No 10 monitoringa teritorijām Rīgā reģistrēti 15 gadījumi (44,7 gadījumi uz 100 000 iedz.) un Jelgavā – viens gadījums (30,9 uz 100 000 iedz.).

Teritorija	2023.-2024. (nedēļas)														2024.-2025. (nedēļas)						
	40.	42.	44.	46.	48.	50.	52.	02.	04.	06.	08.	10.	12.	14.	16.	18.	20.	40.	42.	44.	46.
Daugavpils																					
Gulbenes nov.																					
Jelgava																					
Jēkabpils nov.																					
Jūrmala																					
Liepāja																					
Rēzekne																					
Rīga																					
Valmieras nov.																					
Ventspils																					
<b>Vidēji Latvija</b>																					

	0 - gripas gadījumi netika reģistrēti		200 - 399 uz 100 000 iedz.	- vidēja
	< 100 uz 100 000 iedz.	- ļoti zema	400 - 599 uz 100 000 iedz.	- augsta
	100 - 199 uz 100 000 iedz.	- zema	> 600 uz 100 000 iedz.	- ļoti augsta

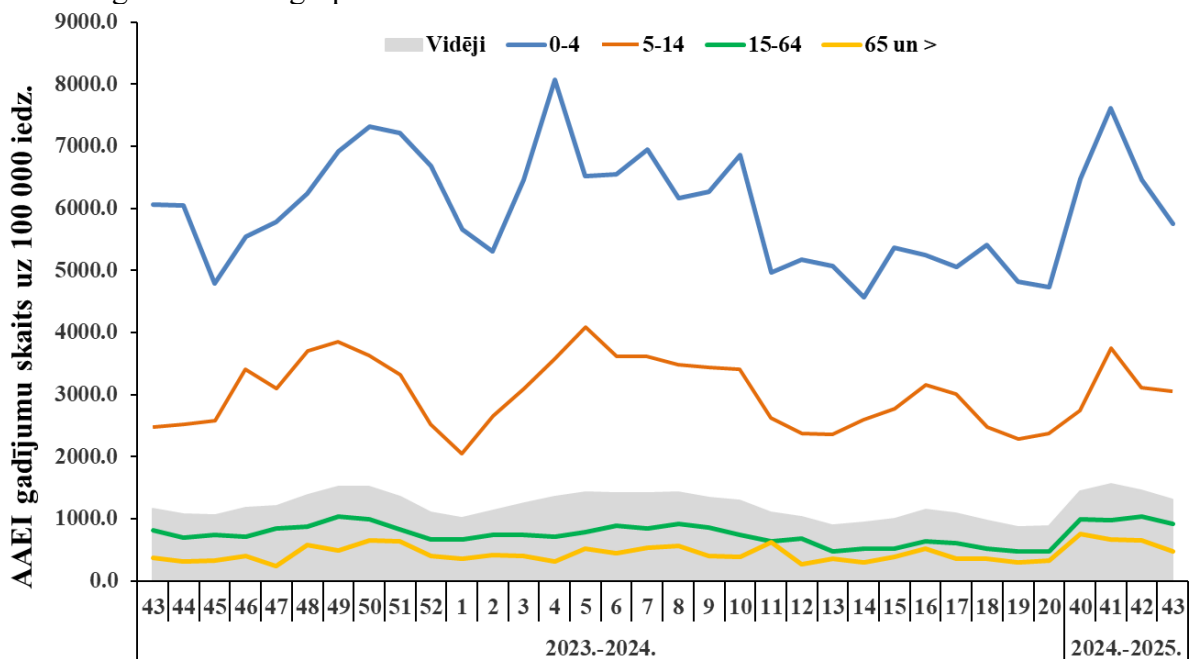
### Akūtas augšējo elpceļu infekcijas (AAEI) 2024.–2025. gadā un iepriekšējās sezonās

2024. gada 43. nedēļā pacientu vēršanās ambulatorajās ārstniecības iestādēs citu AAEI gadījumos ir nedaudz zemāka kā iepriekšējā nedēļā (43. nedēļā – 1 312,2 uz 100 000 iedz. un 42. nedēļā – 1 462,8 uz 100 000 iedz.). Kopumā saslimstība ar AAEI šajā periodā vērtējama līdzīga kā vidējā saslimstība iepriekšējās sezonās.



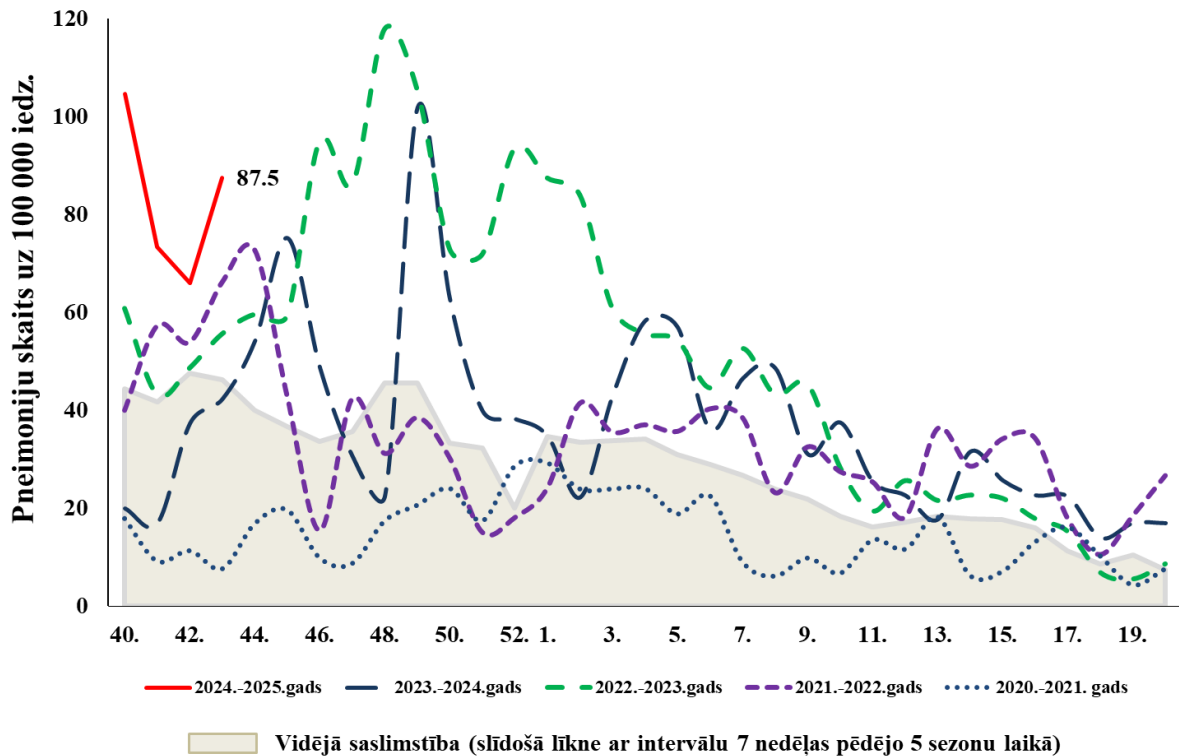
### Akūtu augšējo elpceļu infekciju (AAEI) intensitāte atsevišķās vecuma grupās

Augstāka saslimstība ar citām AAEI 43. nedēļā reģistrēta bērniem 0 – 4 gadu vecuma grupā (5 757,6 gadījumi uz 100 000 iedzīvotājiem). Šajā sezonā pirmajās četrās monitoringa nedēļās biežāk ar akūtām augšējo elpceļu infekcijām, tāpat kā iepriekšējās sezonās, slimo bērni 0 – 4 gadu un 5 – 14 gadu vecuma grupā.



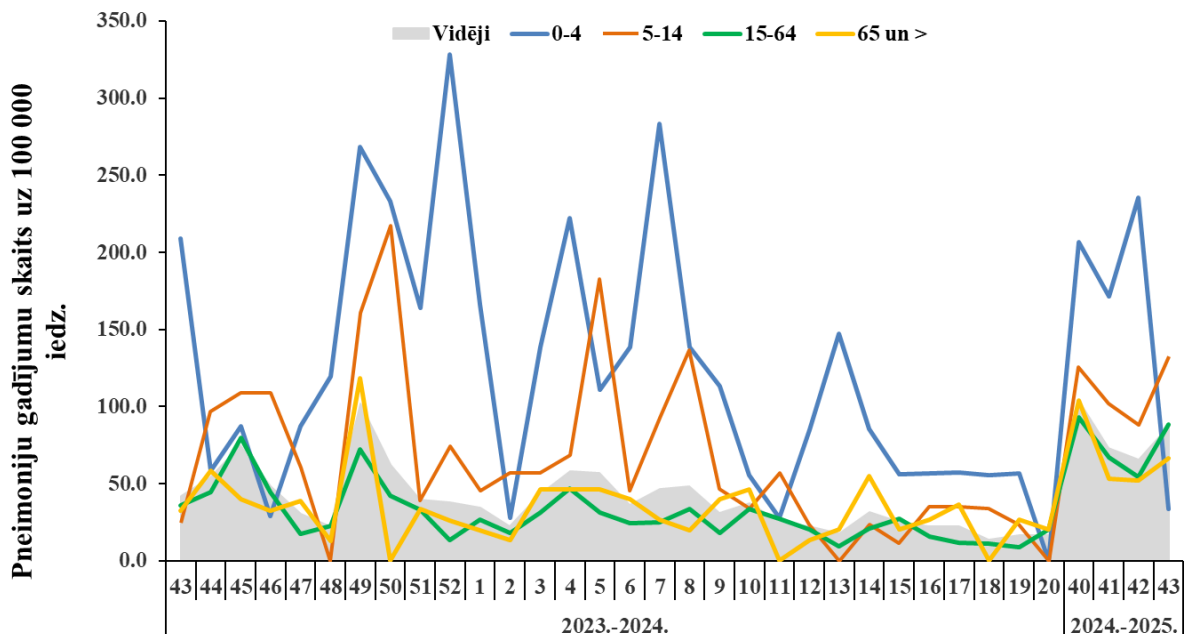
### *Pneimonijas 2024.–2025. gadā un iepriekšējās sezonās*

Ambulatorajās iestādēs 43. nedēļā vērsies 61 pacients ar pneimoniju jeb 87,5 gadījumi uz 100 000 iedzīvotājiem. Salīdzinājumā ar iepriekšējo nedēļu pacientu skaits ir nedaudz palielinājies (42. nedēļā – 66,0 gadījumi uz 100 000 iedz.). Kopumā saslimstība ar pneimonijām šajā periodā novērojama augstāka kā vidējā saslimstība iepriekšējās sezonās (2023. gada 43. nedēļā – 42,3 gadījumi uz 100 000 iedz.).



### *Pneimoniju intensitāte atsevišķās vecuma grupās*

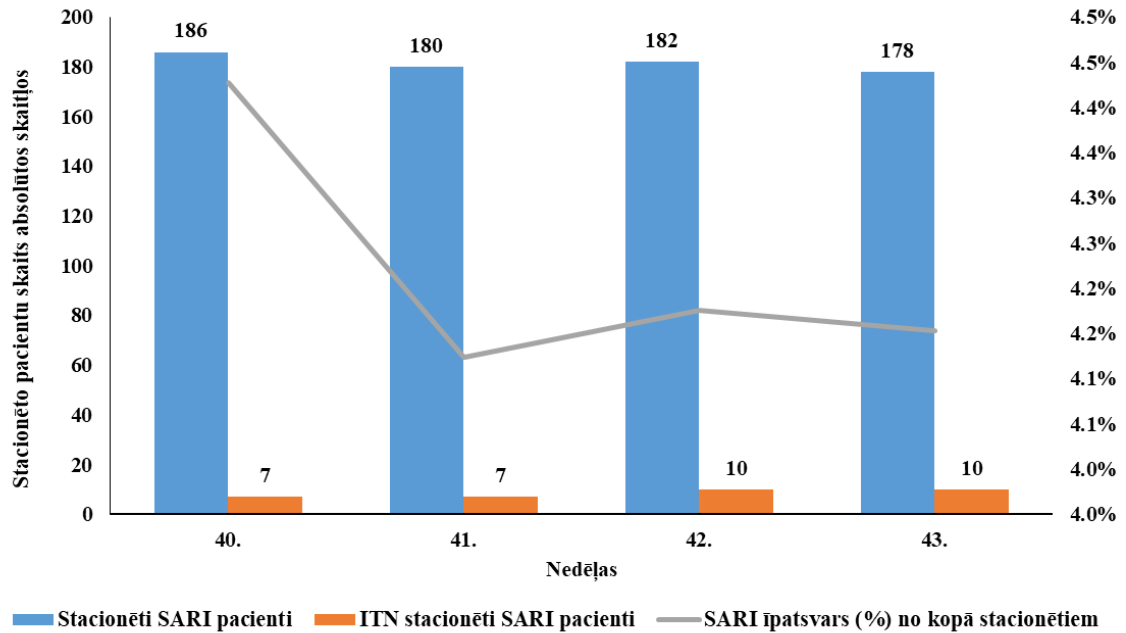
Ambulatorajās ārstniecības iestādēs 43. nedēļā vēršanās pneimoniju gadījumos novērojama visās vecuma grupās. Augstākā saslimstība ar pneimonijām reģistrēta 5 – 14 gadu vecuma grupā (132,6 gadījumi uz 100 000 iedz.).



## STACIONĒTIE PACIENTI SMAGU AKŪTU RESPIRATORO INFEKCIJU (SARI) GADĪJUMOS

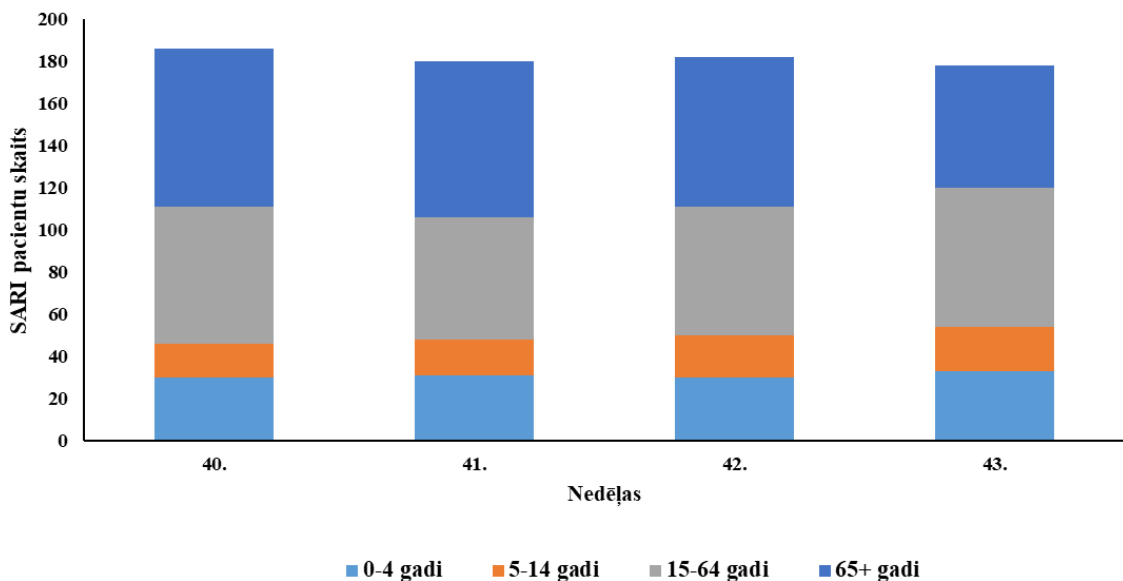
### Stacionētie SARI pacienti 2024.–2025. gada sezonā

2024. gada 43. nedēļā par stacionētiem un testētiem pacientiem ziņoja 10 stacionārās aprūpes iestādes, izmantojot Stacionāro ārstniecības iestāžu resursu informācijas sistēmu (SAIRIS), un sniegtie dati ir apvienoti SARI uzraudzības kategorijā. Stacionārajās ārstniecības iestādēs stacionēti 4 286 pacienti, no kuriem 178 (4,2%) bija pacienti ar SARI. No tiem 10 (5,6%) ievietoti intensīvās terapijas nodaļās (ITN).



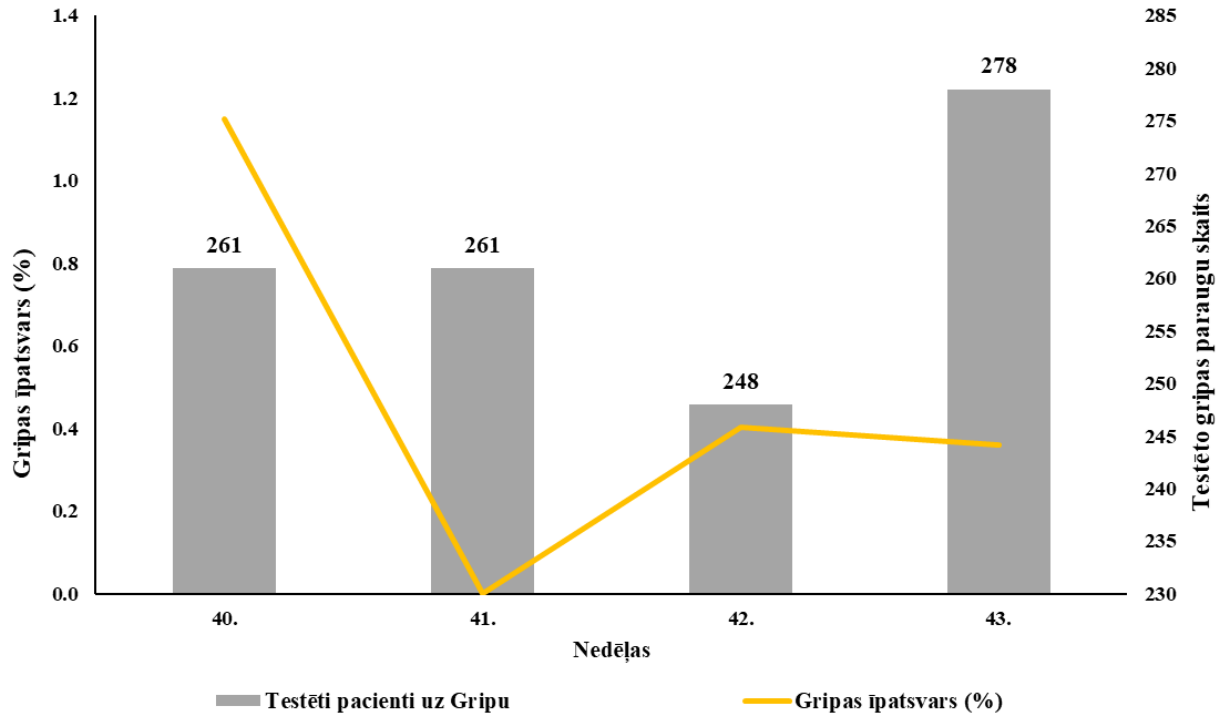
### Stacionēti SARI pacienti pa vecuma grupām

Kopš sezonas sākuma kopā stacionēti 726 SARI pacienti: 278 (38,3%) pacienti vecumā virs 65 gadiem, 250 (34,3%) pacienti 15 – 64 gadu vecuma grupā, 124 (17,1%) pacients 0 – 4 gadu vecuma grupā un 74 (10,2%) pacienti 5 – 14 gadu vecuma grupā.

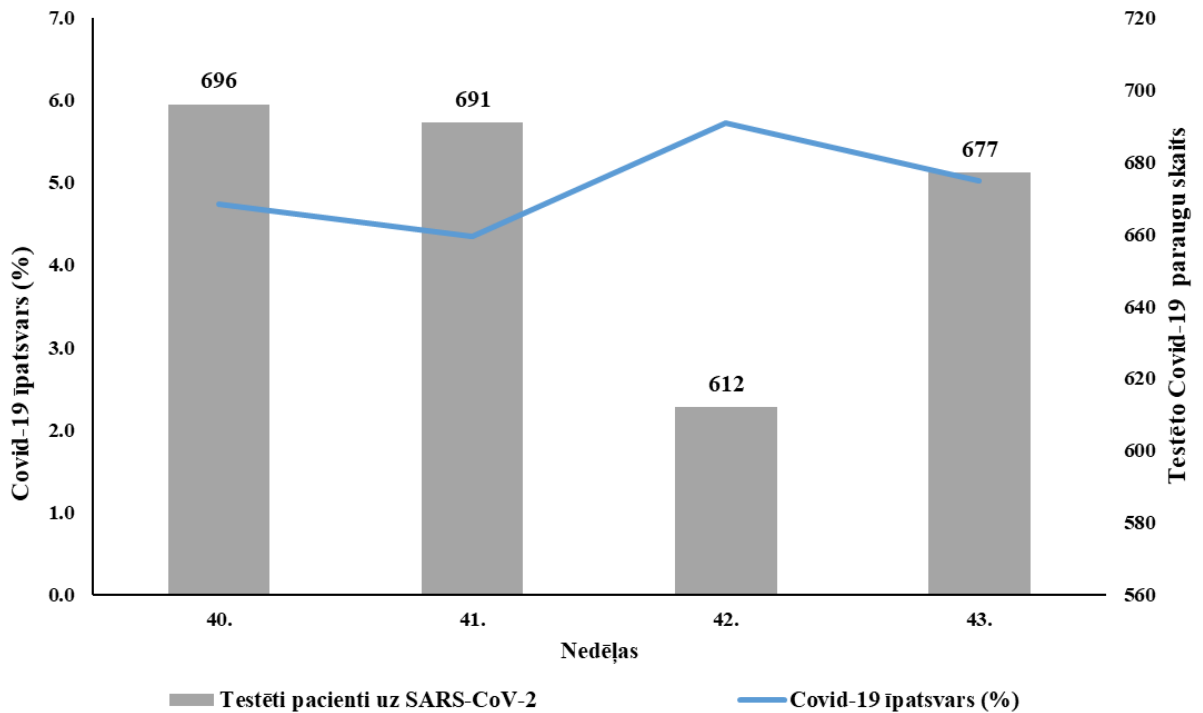


### Stacionāro pacientu testēšana uz gripu, Covid-19 un RSV

2024. gada 43. nedēļā stacionāros 278 pacienti tika testēti uz gripu, vienā gadījumā tika konstatēts pozitīvs rezultāts (0,4%) un tika izdalīta A tipa gripas infekcija.

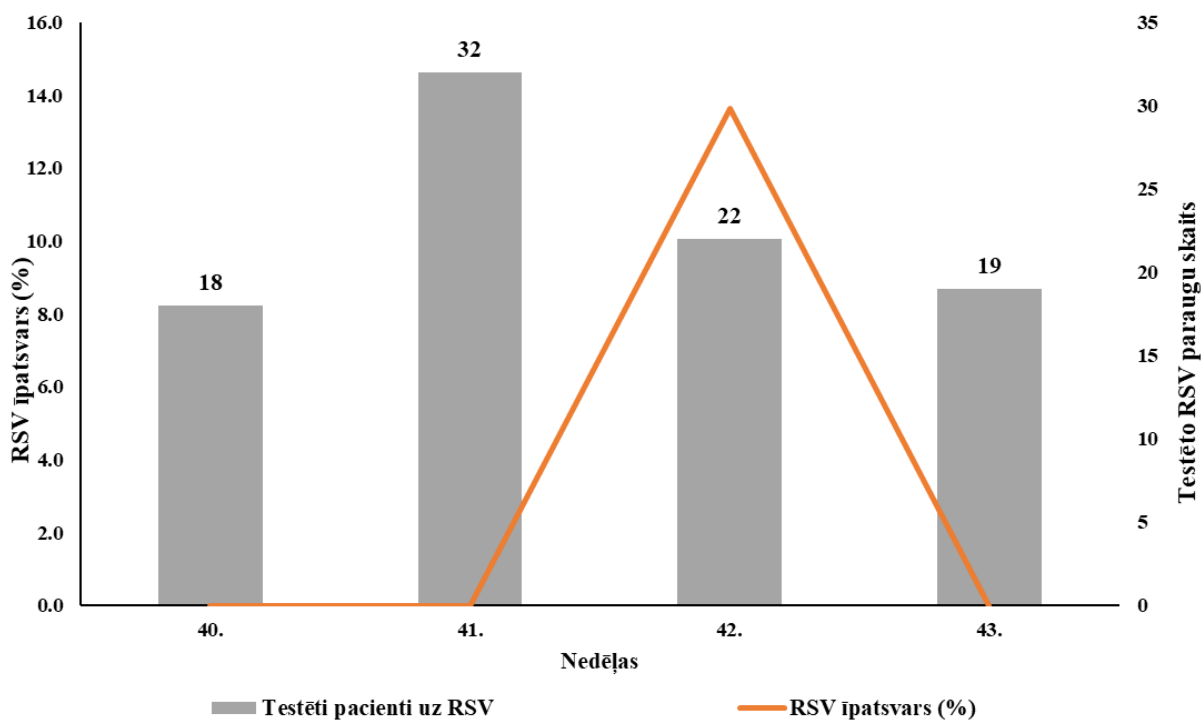


Stacionāros 43. nedēļā 677 pacienti tika testēti uz SARS-CoV-2, no kuriem 34 (5,0%) paraugos bija pozitīvs rezultāts.





Stacionāros 43. nedēļā 19 pacienti tika testēti uz RSV, RSV infekcija netika apstiprināta nevienā paraugā.



## VISPĀRĒJĀS UN PIRMSSKOLAS IZGLĪTĪBAS IESTĀŽU APMEKLĒJUMS

2024. gada 43. nedēļā vispārējās izglītības iestādēs bija skolēnu brīvlaiks.

Monitoringa pilsētas /nedēļas	Apmeklējumu īpatsvars no reģistrēto skolēnu skaita (%)										
	Daugavpils	Gulbenes novads	Jelgava	Jēkabpils novads	Jūrmala	Liepāja	Rēzekne	Rīga	Valmieras novads	Ventspils	<b>Vidēji</b>
40.	91.0	87.6	83.9	93.6	86.6	90.0	98.6	90.0	68.8	92.9	<b>90.0</b>
41.	87.0	92.1	86.3	92.3	89.1	89.9	98.3	89.9	78.8	92.3	<b>90.0</b>
42.	85.7	83.9	87.2	91.5	87.2	89.8	98.1	89.5	80.5	91.7	<b>89.1</b>
43.	Brīvlaiks										

2024. gada 43. nedēļā (ceturtdien) pirmsskolas izglītības iestādes apmeklēja vidēji 62,9% bērnu, kas ir par 7,8% mazāk nekā iepriekšējā nedēļā. Zemāks apmeklējums pirmsskolas izglītības iestādēs 43. nedēļā parasti saistīts ar brīvlaiku skolās.

Monitoringa pilsētas /nedēļas	Apmeklējumu īpatsvars no reģistrēto bērnu skaita (%)										
	Daugavpils	Gulbenes novads	Jelgava	Jēkabpils novads	Jūrmala	Liepāja	Rēzekne	Rīga	Valmieras novads	Ventspils	Vidēji
40.	73.4	65.9	75.7	60.8	79.4	67.6	69.3	70.8	71.2	68.1	<b>70.1</b>
41.	67.8	69.9	77.0	56.2	65.5	68.8	78.1	71.6	68.3	69.2	<b>69.0</b>
42.	72.1	69.1	77.4	61.8	64.5	74.2	64.0	73.2	74.5	70.0	<b>70.7</b>
43.	71.8	61.8	70.4	57.4	58.8	65.6	68.4	62.9	65.9	60.9	<b>62.9</b>
<b>Salīdzinājumā ar iepriekšējo nedēļu (±)</b>	<b>-0.3</b>	<b>-7.3</b>	<b>-7.1</b>	<b>-4.4</b>	<b>-5.7</b>	<b>-8.6</b>	<b>4.4</b>	<b>-10.3</b>	<b>-8.7</b>	<b>-9.1</b>	<b>-7.8</b>

### GRIPAS IZRAISĪTIE NĀVES GADĪJUMI

2024. gada 40. – 43. nedēļā paziņojumi par nāves gadījumiem pacientiem ar apstiprinātu vai ar aizdomām par gripas infekciju netika saņemti.

### VIRUSOLOĢIJAS DATI

SIA “Rīgas Austrumu klīniskās universitātes slimnīca” (RAKUS) Nacionālā mikrobioloģijas references laboratorijā (NMRL) 2024. gada 43. nedēļā izmeklēti 241 klīniskie paraugi, noteikti trīs *A* tipa gripas vīrusi, no kuriem vienam noteikts *A/H1pdm* apakštips un vienam noteikts *A/H3* apakštips.

NMRL 46 gadījumos konstatēti citi elpceļu vīrusi: rinovīrusi (39), paragripa (3) koronavīrusi (2) un cilvēka metapneimovīrusi (2).

#### *Gripas A tipa un B tipa vīrusu un RSV noteikšana klīniskajos paraugos*

NMR laboratorijā kopš sezonas sākuma gripa laboratoriski apstiprināta piecos klīniskajos paraugos un RSV apstiprināts trīs paraugos.

Monitoringa nedēļa	Izmeklēto paraugu skaits	Gripas vīrusi			Respiratori sincitiālais vīruss (RSV)	
		t.sk. pozitīvi		Pozitīvo paraugu īpatsvars	t.sk. pozitīvi	Pozitīvo paraugu īpatsvars
		A gripa	B gripa			
40.	226	1	0	0.4%	1	0.4%
41.	222	0	0	0.0%	1	0.5%
42.	242	1	0	0.4%	1	0.4%
43.	241	3	0	1.2%	0	0.0%
<b>Kopā</b>	<b>931</b>	<b>5</b>	<b>0</b>	<b>0.5%</b>	<b>3</b>	<b>0.3%</b>

### *Citu elpceļu infekciju vīrusu noteikšana*

No citiem elpceļu vīrusiem šajā sezonā galvenokārt tiek noteikti rinovīrusi. Kopš monitoringa sezonas sākuma (40. nedēļas) rinovīrusi noteikti 154 klīniskajos paraugos.

Monitoringa nedēļa	Izmeklēto paraugu skaits	t.sk. pozitīvi							Pozitīvie paraugi kopā	
		Paragripa	Adenovīrusi	Bokavīrusi	Cīlvēka metapneimovīrusi (hMPV)	Enterovīrusi	Koronavīrusi	Rinovīrusi	Skaitis	Īpatsvars
40.	154	2	2	1	1	1	4	34	45	29.2%
41.	147	2	2	0	0	0	3	34	41	27.9%
42.	182	5	3	1	0	0	4	47	60	33.0%
43.	174	3	0	0	2	0	2	39	46	26.4%
<b>Kopā</b>	<b>657</b>	<b>12</b>	<b>7</b>	<b>2</b>	<b>3</b>	<b>1</b>	<b>13</b>	<b>154</b>	<b>192</b>	<b>29.2%</b>

### *Bakterioloģisko patogēnu noteikšana*

Šajā sezonā vislielākais izmeklēto paraugu skaits ir *Mycoplasma pneumoniae* baktēriju noteikšanai (631 paraugs) un no tiem pozitīvo paraugu īpatsvars ir 17%.

Monitoringa nedēļa	Izmeklēto paraugu skaits	<i>Mycoplasma pneumoniae</i>		Izmeklēto paraugu skaits	<i>Streptococcus pneumoniae</i>		<i>Haemophilus influenzae</i>		<i>Chlamydia pneumoniae</i>		Kopējais pozitīvo paraugu skaits
		t.sk. pozitīvi	Pozitīvo paraugu īpatsvars (%)		t.sk. pozitīvi	Pozitīvo paraugu īpatsvars (%)	t.sk. pozitīvi	Pozitīvo paraugu īpatsvars (%)	t.sk. pozitīvi	Pozitīvo paraugu īpatsvars (%)	
40.	130	23	17.7	37	11	29.7	5	13.5	0	0.0	39
41.	157	30	19.1	50	26	52.0	4	8.0	0	0.0	60
42.	164	26	15.9	39	21	53.8	12	30.8	0	0.0	59
43.	180	28	15.6	45	23	51.1	8	17.8	0	0.0	59
<b>Kopā</b>	<b>631</b>	<b>107</b>	<b>17.0</b>	<b>171</b>	<b>81</b>	<b>47.4</b>	<b>29</b>	<b>17.0</b>	<b>0</b>	<b>0.0</b>	<b>217</b>

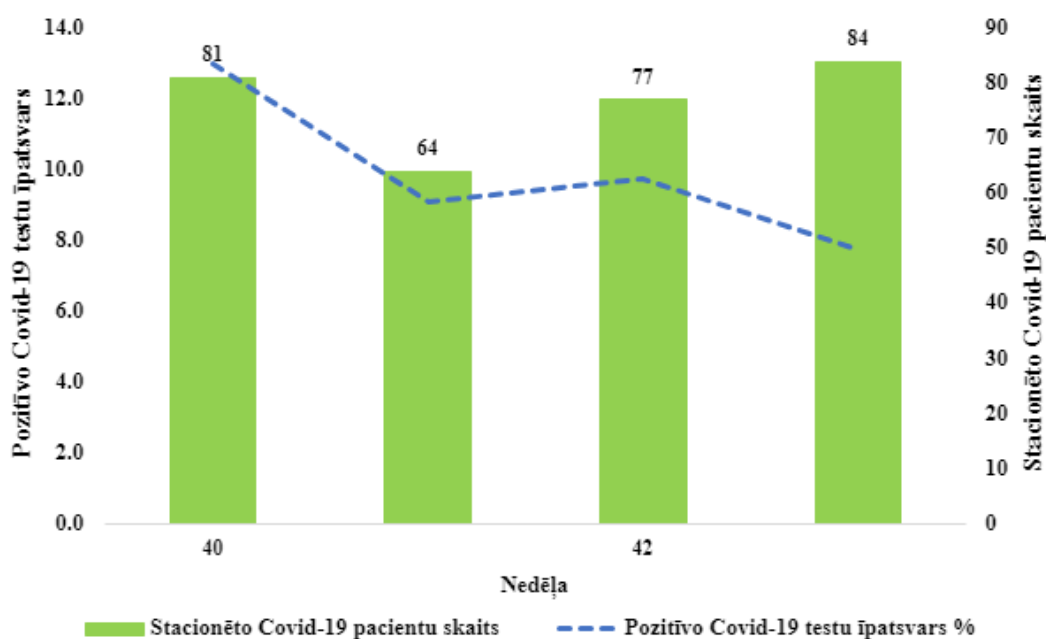
## COVID-19 INFEKCIJAS DATI

Latvijā 43. nedēļā datus par Covid-19 infekciju sniedza slimnīcas, laboratorijas un ģimenes ārstu prakses (Nacionālā veselības dienesta dati) un 28 stacionārās ārstniecības iestādes, izmantojot Stacionāro ārstniecības iestāžu resursu informācijas sistēmu (SAIRIS).

Laboratoriski apstiprināti 64 Covid-19 gadījumi, jaunatklāto Covid-19 gadījumu skaits salīdzinājumā ar 42. nedēļu samazinājies par 11,1% (42. nedēļā – 72 gadījumi). Nedēļas laikā veikti 827 testi, kas ir par 12,1% vairāk nekā iepriekšējā nedēļā (42. nedēļā – 738 testi). Pozitīvo testu īpatsvars sasniedza 7,7%, kas salīdzinājumā ar 42. nedēļu ir samazinājies par 2,0%.

### *Stacionāro jauno pacientu skaits ar Covid-19 infekciju pa nedēļām*

Ar Covid-19 infekciju 43. nedēļā tika stacionēti 84 jauni pacienti. Kopā 43. nedēļā stacionāros ārstējies 141 pacients ar Covid-19 infekciju, no tiem ar pamata diagnozi Covid-19 bijuši 64 (45,4%) pacienti. Smagā stāvoklī 43. nedēļā stacionāros ir bijis viens pacients (42. nedēļā – arī viens pacients).

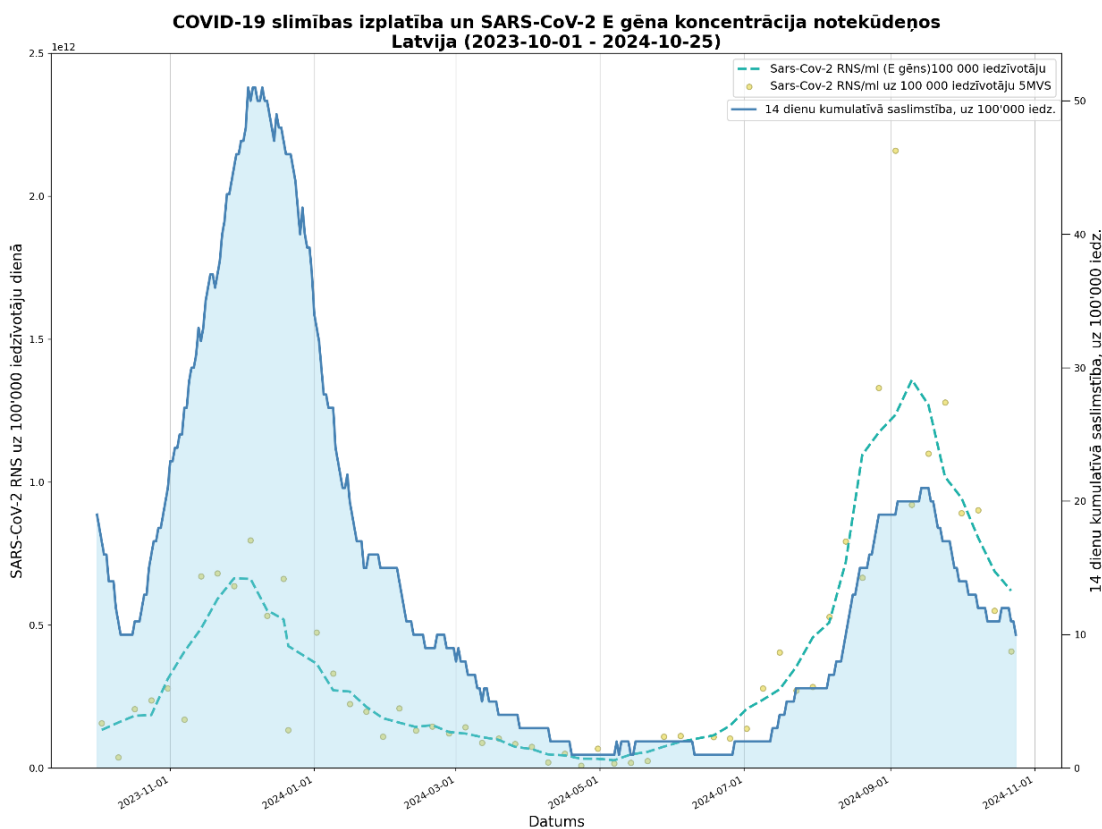


### *Mirušo Covid-19 pacientu skaits pa nedēļām*

Šīs sezonas 43. nedēļā reģistrēti septiņi nāves gadījumi Covid-19 pacientiem (42. nedēļā – arī septiņi gadījumi, 41. nedēļā – 10 gadījumi un 40. nedēļā – 11 gadījumi).

### Covid-19 notekūdeņu monitorings

Pārtikas drošības, dzīvnieku veselības un vides zinātniskā institūta BIOR monitoringa dati par Covid-19 RNS koncentrāciju notekūdeņos rāda, ka Latvijā kopumā tā turpina samazināties<sup>1</sup>.



### PVO EIROPAS REĢIONA GRIPAS UZRAUDZĪBAS TĪKLA INFORMĀCIJA

#### *European Respiratory Virus Surveillance Summary (ERVISS) 42. nedēļas ziņojums<sup>2</sup>*

Lielākajā daļā Eiropas Savienībā un Eiropas Ekonomiskās zonas valstīs elpceļu infekciju aktivitāte saglabājas ļoti zemā līmenī, līdzīgi kā iepriekšējās sezonās konkrētajā laika periodā. Sezonālās gripas aktivitāte saglabājas stabila zemā līmenī.

Kopš jūlija saslimstības pīķa, vērojama Covid-19 infekcijas aktivitātes samazināšanās. Smaga Covid-19 infekcijas slimība joprojām visvairāk skar cilvēkus vecumā no 65 gadiem.

RSV aktivitāte saglabājas zema visās valstīs, kas ziņoja datus, tomēr pamatojoties uz iepriekšējo sezonu datiem, paredzams, ka tuvākajās nedēļās var gaidīt RSV aktivitātes pieaugumu.

<sup>1</sup> <https://bior.lv/lv/sars-cov-2-virusa-rns-kopiju-izplatiba-latvija>

<sup>2</sup> <https://erviss.org/>

**Pasaules veselības organizācijas Globāla gripas uzraudzības tīkla  
2024. gada 23. oktobra 498. ziņojums<sup>3</sup>**

### Gripa

Ziemeļu puslodē gripas aktivitāte mērenā klimata valstīs saglabājās starpepidēmiju līmenī. Aktivitāte bija paaugstināta dažās Rietumāfrikas un Centrālās Āfrikas valstīs (galvenokārt *A(H3N2)* un *B tipa* gripa), Rietumāzijā (*A(H1N1)pdm09*), Dienvidāzijā (*A(H1N1)pdm09*), Dienvidaustrumāzijā (*A(H1N1)pdm09*) un Centrālamerikā un Karību jūras reģionā (*A(H3N2)*). Aktivitāte palielinājās dažās Rietumāfrikas, Centrālās Āfrikas un Dienvidāzijas valstīs.

Dienvidu puslodē gripas aktivitāte saglabājās paaugstināta dažās Dienvidamerikas valstīs (*B tipa* gripa, Austrumāfrikā (*A* un *B tipa* gripa) un Okeānijā (*A tipa* gripa). Tika ziņots par paaugstinātu aktivitāti vienā Okeānijas un Austrumāfrikas valstī.

### SARS-CoV-2

SARS-CoV-2 aktivitāte joprojām bija paaugstināta daudzās Eiropas valstīs un dažās Austrumāzijas un Rietumāfrikas valstīs. Par aktivitātes pieaugumu ziņoja dažas Eiropas, Austrumāzijas un Rietumāfrikas valstis un par aktivitātes samazinājumu vai tādu pašu aktivitāti visas pārējās ziņojumā aplūkotās valstis.

***PVO Konsultatīvās sanāksmes 2024. gada 23. februāra ziņojums par gripas vakcīnas sastāvu  
2024.–2025. gada sezonai Ziemeļu puslodē***

2024. gada 23. februārī notikušajā PVO Konsultatīvā sanāksmē tika apstiprināts vakcīnu sastāvs 2024. – 2025. gada sezonai Ziemeļu puslodē.

PVO iesaka izmantot trīsvērtīgas vakcīnas 2024. – 2025. gada gripas sezonā.

Vakcīnās, kuru ražošana tiek veikta izmantojot olas, jābūt šādiem komponentiem:

- *A/Victoria/4897/2022 (H1N1)pdm09* -līdzīgs vīruss;
- *A/Thailand/8/2022 (H3N2)* -līdzīgs vīruss;
- *B/Austria/1359417/2021 (B/Victoria lineage)* -līdzīgs vīruss

Vakcīnās, kas tiek ražotas izmantojot šūnas jeb rekombinantās vakcīnās, jāiekļauj:

- *A/Wisconsin/67/2022 (H1N1)pdm09* -līdzīgs vīruss;
- *A/Massachusetts/18/2022 (H3N2)* - līdzīgs vīruss;
- *B/Austria/1359417/2021 (B/Victoria lineage)*-līdzīgs vīruss

PVO iesaka, izmantojot četrvērtīgas vakcīnas (šūnas jeb rekombinantās vakcīnās vai vakcīnas, kuru ražošanā tiek izmantotas olas) 2024. – 2025. gada gripas sezonā, kā *B/Yamagata* līnija komponentu iekļaut tālāk norādīto:

- *B/Phuket/3073/2013 (B/Yamagata lineage)* -līdzīgs vīruss.

Pilns ziņojums par 2024. gada 23. februāra lēmumu ir publicēts PVO interneta vietnē.<sup>4</sup>

<sup>3</sup> <https://www.who.int/teams/global-influenza-programme/surveillance-and-monitoring/influenza-updates/current-influenza-update>

<sup>4</sup> <https://www.who.int/publications/m/item/recommended-composition-of-influenza-virus-vaccines-for-use-in-the-2024-2025-northern-hemisphere-influenza-season>

## PAR GRIPAS MONITORINGU

2024.–2025. gada sezonā monitoringā ir iesaistītas 39 ĢĀP desmit administratīvajās teritorijās – Liepāja, Ventspils (Kurzeme), Daugavpils, Rēzekne (Latgale), Jūrmala (Pierīga), Valmieras novads, Gulbenes novads (Vidzeme), Jēkabpils novads, Jelgava (Zemgale) un Rīga.

Kopējais reģistrēto pacientu skaits atlasītajās ĢĀP – 69 730 jeb 3,7% no Latvijas iedzīvotāju populācijas un 6,8% no monitoringa populācijas. ĢĀP katru nedēļu sniedz datus par pacientu skaitu, kas vērsušies pēc medicīniskās palīdzības ārsta praksē gripas, Covid-19, citu AAEI un pneimoniju gadījumos, norādot pacientu skaitu pa vecuma grupām: 0-4, 5-14, 15-64 un 65 gadi un vairāk. Pēc ĢĀP sniegtās informācijas tiek aprēķināta gripas izplatības intensitāte pa teritorijām un pa vecuma grupām.

Lai novērtētu sezonālās gripas epidēmijas smagumu, katru sezonu monitoringā tiek iesaistītas slimnīcas visās administratīvajās teritorijās. Šajā sezonā ir iesaistītas 10 slimnīcas astoņās pilsētās: SIA “Daugavpils reģionālā slimnīca”, SIA “Jelgavas pilsētas slimnīca”, SIA “Jēkabpils reģionālā slimnīca”, SIA “Liepājas reģionālā slimnīca”, SIA “Rēzeknes slimnīca”, SIA “Rīgas Austrumu klīniskā universitātes slimnīca”, SIA “Paula Stradiņa Klīniskā universitātes slimnīca”, VSIA “Bērnu klīniskā universitātes slimnīca”, SIA “Vidzemes slimnīca”, SIA “Ziemeļkurzemes reģionālā slimnīca”. Slimnīcas katru nedēļu, izmantojot Stacionāro ārstniecības iestāžu resursu informācijas sistēmu (SAIRIS), ziņo par kopējo stacionēto pacientu skaitu pa vecuma grupām, kopējo un intensīvās terapijas nodaļā (ITN) stacionēto pacientu skaitu ar smagu akūtu respiratoru infekciju (turpmāk – SARI) pa vecuma grupām, SARI mirušo skaitu pa vecuma grupām un SARI pacientu skaitu, kas testēti uz gripu, Covid-19 un respiratori sincitiālo vīrusu (RSV), t.sk. pozitīvos gadījumus pa vecuma grupām.

Monitoringā tiek iekļautas vispārējās izglītības un pirmsskolas izglītības iestādes visās 10 administratīvajās teritorijās, kas katru nedēļu informē par iestāžu apmeklējumu ceturtdienā. 2024.-2025. gada sezonā tiks iesaistītas 29 skolas kurās mācās aptuveni 20 992 skolēni un 34 pirmsskolas izglītības iestādes, kuras apmeklē aptuveni 5 471 bērni.

Virusoloģijas dati par cirkulējošiem elpceļu vīrusiem tiek saņemti no SIA „Rīgas Austrumu klīniskās universitātes slimnīca” (RAKUS) Nacionālās mikrobioloģijas referenes laboratorijas (turpmāk – NMRL). Pārskatā tiek iekļauta informācija par izmeklēto klīnisko paraugu skaitu, kas tiek izmeklēti NMRL ar polimerāzes ķēdes reakcijas (RL-PKĶR) un Multiplex metodi elpceļu vīrusu noteikšanai. NMRL paraugi tiek saņemti no Rīgas stacionārajām ārstniecības iestādēm, no reģionālajām slimnīcām, kā arī no citām, ambulatorajām iestādēm.

**Materiālu sagatavoja:** SLIMĪBU PROFILAKSES UN KONTROLES CENTRA Infekcijas slimību uzraudzības un imunizācijas nodaļas epidemioloģe Karīna Venediktova un sabiedrības veselības analītiķe Raina Nikiforova.

2024. – 2025. gada sezonas AAEI un gripas monitoringa 2024. gada 43. nedēļā datus sniedza:

- 39 ģimenes ārstu prakses (reģistrēto pacientu skaits 69 730 jeb 6,8% no iedzīvotāju skaita monitoringa iekļautajās pilsētās; 3,7% no Latvijas iedzīvotāju skaita);
- 10 stacionārās ārstniecības iestādes;
- 29 vispārējās izglītības iestādes un 33 pirmsskolas izglītības iestādes.

Izmantoti SIA Rīgas Austrumu klīniskās universitātes slimnīcas (RAKUS) Nacionālās mikrobioloģijas referenes laboratorijas dati un Valsts zinātniskais institūta "BIOR", Latvijas Biomedicīnas pētījumu un studiju centra un Rīgas Tehniskās universitātes notekūdeņu monitoringa dati.

**Pateicamies visiem monitoringa dalībniekiem par sniegto informāciju.**

Datu pārpublicēšana un citēšana – atsauce uz Slimību profilakses un kontroles centra “Epidemioloģijas biļetenu” ir obligāta.