



Slimību profilakses un kontroles centrs

Duntes iela 22, Rīga, LV-1005, tālr. 67501590, fakss 67501591, e-pasts pasts@spkc.gov.lv

EPIDEMIOLOĢIJAS BIĻETENS

Nr. 43 (1911)

2024. gada 13. novembrī

Gripa, Covid-19 un citas akūtas augšējo elpceļu infekcijas 2024. – 2025. gada sezonā

Saturs

KOPSAVILKUMS PAR 2024. GADA 45. NEDĒĻU	1
GRIPA UN CITAS ELPCEĻU INFEKCIJAS AMBULATORAJĀS IESTĀDĒS	3
STACIONĒTIE PACIENTI SARI GADĪJUMOS.....	7
VISPĀRĒJĀS UN PIRMSSKOLAS IZGLĪTĪBAS IESTĀŽU APMEKLĒJUMS.....	9
GRIPAS IZRAISĪTIE NĀVES GADĪJUMI.....	10
VIRUSOLOĢIJAS DATI.....	10
COVID-19 INFEKCIJAS DATI.....	12
PAR GRIPAS MONITORINGU	15

KOPSAVILKUMS PAR 2024. GADA 45. NEDĒĻU

2024. gada 45. nedēļā gripas monitoringā iesaistītajās ambulatorajās iestādēs gripa klīniski noteikta 28 pacientiem, citas akūtas augšējo elpceļu infekcijas (turpmāk – AAEI) – 905 pacientiem un pneimonija – 103 pacientiem. Gripas intensitāte monitoringa populācijā (69 730 reģistrētie pacienti), rēķinot uz 100 000 iedzīvotājiem, 45. nedēļā saglabājās aptuveni iepriekšējā līmenī, taču kopumā vērtējama kā ļoti zema. Vēršanās ambulatorajās iestādēs citu AAEI gadījumos bija līdzīga iepriekšējo sezonu vidējiem rādītājiem, bet gripas un pneimoniju gadījumos ir lielāka, salīdzinot ar iepriekšējo sezonu vidējiem rādītājiem šajā laika periodā.

Monitoringā iekļautajās 10 stacionārajās ārstniecības iestādēs Rīgā un citos Latvijas reģionos 40. – 45. nedēļā stacionēto pacientu īpatsvars smagas akūtas respiratoras infekcijas (turpmāk – SARI) gadījumos veido ap 4,2%.

SIA “Rīgas Austrumu klīniskās universitātes slimnīca” (turpmāk – RAKUS) Nacionālā mikrobioloģijas references laboratorijā (turpmāk – NMRL) 45. nedēļā netika apstiprināti gripas gadījumi, bet tika apstiprināts viens respiratori sincitiālā vīrusa (turpmāk – RSV) gadījums, kā arī citi elpceļu vīrusi. Kopš sezonas sākuma gripa laboratoriski apstiprināta deviņos klīniskajos paraugos un RSV apstiprināts četros paraugos.

Latvijā 45. nedēļā laboratoriski apstiprināts 41 Covid-19 gadījums (44. nedēļā – 57 gadījumi). Salīdzinājumā ar 44. nedēļu SARS-CoV-2 pozitīvo paraugu īpatsvars (5,3%) ir samazinājies par 3,1%.

Vispārējās izglītības iestādes 45. nedēļā apmeklēja par 3,7% mazāk skolēnu un pirmsskolas izglītības iestādes apmeklēja par 1,7% mazāk bērnu nekā iepriekšējā, 44. nedēļā.

Galvenie akūtu augšējo elpceļu infekciju monitoringa rādītāji pēdējo trīs nedēļu laikā

*Ambulatorās veselības aprūpes iestāžu monitoringa rādītāji**

Epidemioloģiskās situācijas monitoringa rādītājs	2024. gada nedēļas		
	43.	44.	45.
Pacientu ar elpceļu infekciju simptomiem īpatsvars no kopējā ambulatoro apmeklējumu skaita	22%	22%	21%
AAEI gadījumu skaits uz 100 000 iedz.	1 312,2	1 434,1	1 297,9
Gripas gadījumu skaits uz 100 000 iedz.	22,9	38,7	40,2
Pneimoniju gadījumu skaits uz 100 000 iedz.	87,5	144,8	147,7

*Monitoringā iekļautās ambulatorās ārstniecības iestādes (39 ģimenes ārstu prakses)

Stacionāro ārstniecības iestāžu monitoringa rādītāji

Epidemioloģiskās situācijas monitoringa rādītājs	2024. gada nedēļas		
	43.	44.	45.
SARI stacionēto pacientu skaits*	178	196	172
SARI īpatsvars no kopējā uzņemto pacientu skaita*	4,2%	4,5%	4,0%
Covid-19 stacionēto pacientu skaits**	84	63	45
Nāves gadījumu skaits Covid-19 pacientiem**	7	3	4
Nāves gadījumu skaits gripas pacientiem***	0	0	0

*Datus sniedz monitoringā iekļautās 10 stacionārās ārstniecības iestādes

**Stacionāro ārstniecības iestāžu resursu informācijas sistēmas (SAIRIS) dati (28 slimnīcas)

***Saņemto paziņojumu skaits (MK noteikumu Nr. 948 2.pielikums)

Laboratoriju monitoringa rādītāji

Epidemioloģiskās situācijas monitoringa rādītājs	2024. gada nedēļas		
	43.	44.	45.
Gripas pozitīvo paraugu īpatsvars*	1,2%	1,8%	0,0%
RSV pozitīvo paraugu īpatsvars*	0,0%	0,0%	0,5%
SARS-CoV-2 pozitīvo paraugu īpatsvars**	7,7%	8,4%	5,3%

*SIA RAKUS NMRL dati

**Nacionālā veselības dienesta datu centralizētās sistēmas (DCS) dati

*Izglītības iestāžu monitoringa rādītāji**

Epidemioloģiskās situācijas monitoringa rādītājs	2024. gada nedēļas		
	43.	44.	45.
Vidējais vispārējās izglītības iestāžu apmeklējuma īpatsvars	Brīvlaiks	91,4%	87,7%
Vidējais pirmsskolas izglītības iestāžu apmeklējuma īpatsvars	62,9%	72,4%	71,3%

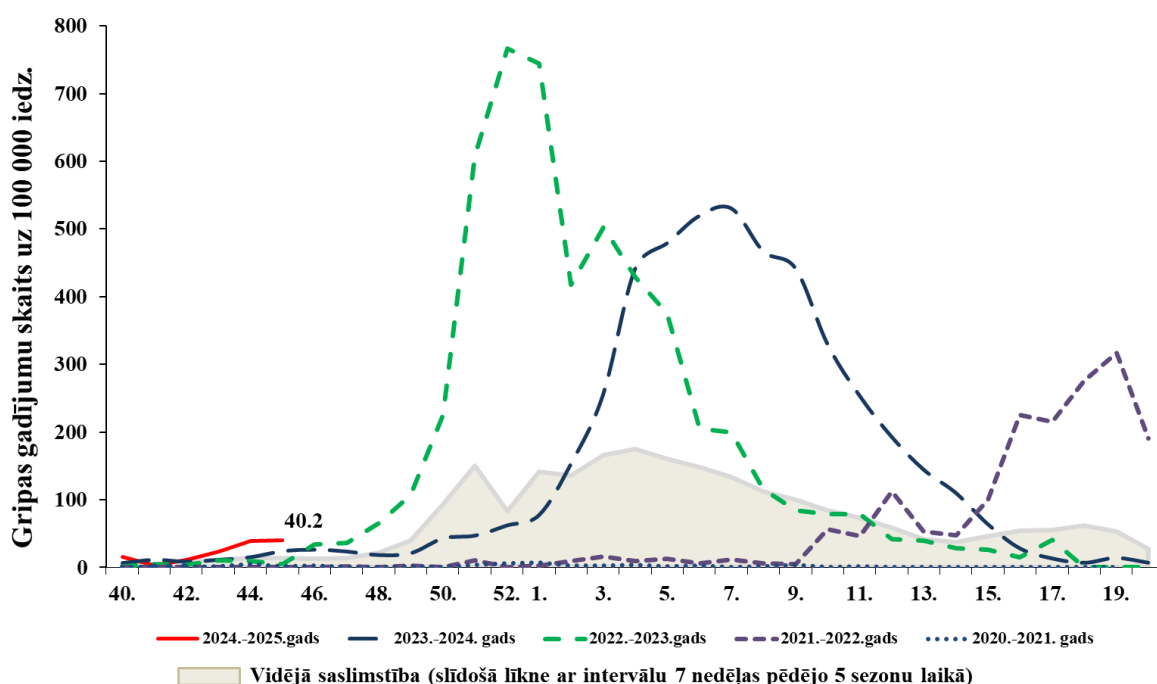
*Monitoringā iesaistīto izglītības iestāžu dati

GRIPA UN CITAS ELPCEĻU INFEKCIJAS AMBULATORAJĀS IESTĀDĒS

2024. gada 45. nedēļā (04.11. – 10.11.) informācija par pacientu skaitu, kas vērsušies ambulatorajās ārstniecības iestādēs akūtu elpceļu infekciju gadījumos, saņemta no 39 ģimenes ārstu praksēm (turpmāk – ĢĀP). Pacientu ar elpceļu infekcijām īpatsvars veido 21% no kopējā pacientu skaita, kas vērsušies ambulatorajās iestādēs 45. nedēļā (44. nedēļā – 22%).

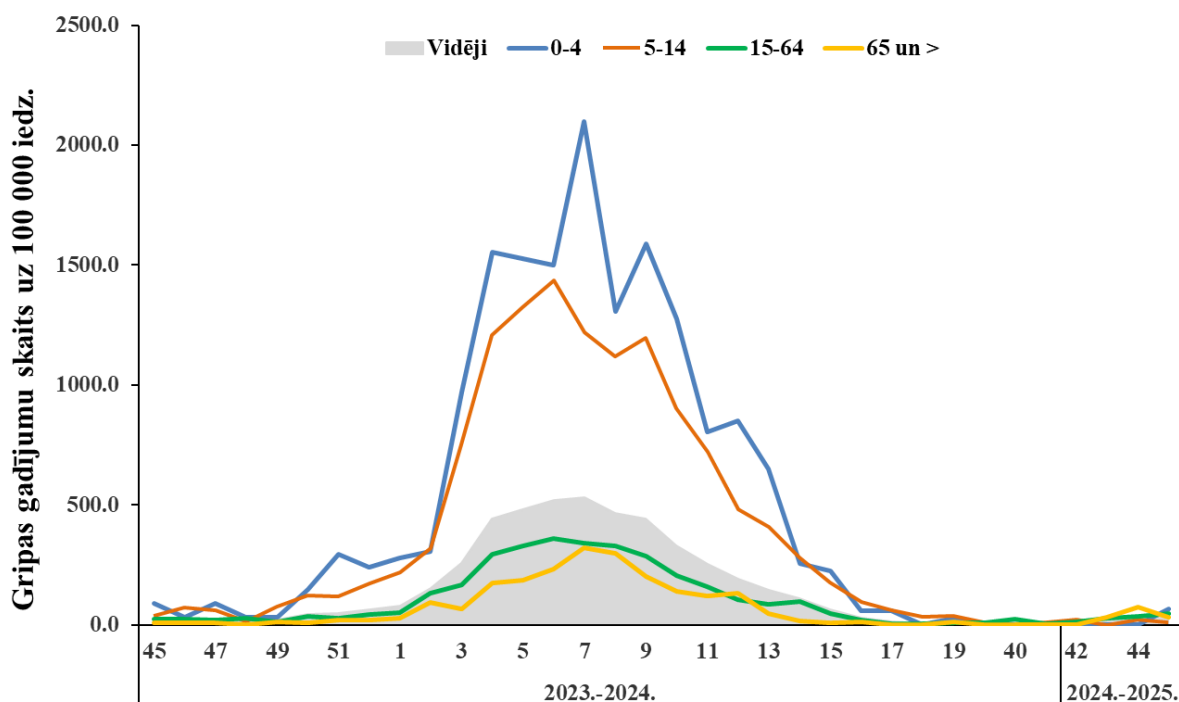
Gripas intensitāte 2024.–2025. gadā un iepriekšējās sezonās

2024. gada 45. nedēļā reģistrēti 28 gripas gadījumi. Kopš sezonas sākuma (2024. gada 40. nedēļa) ĢĀP ir reģistrēts 91 klīniski apstiprināts gripas gadījums. Tāpat kā pagājušā sezonā attiecīgajā laika periodā Latvijā gripas aktivitāte ir ļoti zema, taču nedaudz augstāka kā iepriekšējās sezonās. Vidējā gripas izplatības intensitāte 2024. gada 45. nedēļā – 38,7 gadījumi uz 100 000 iedzīvotājiem.



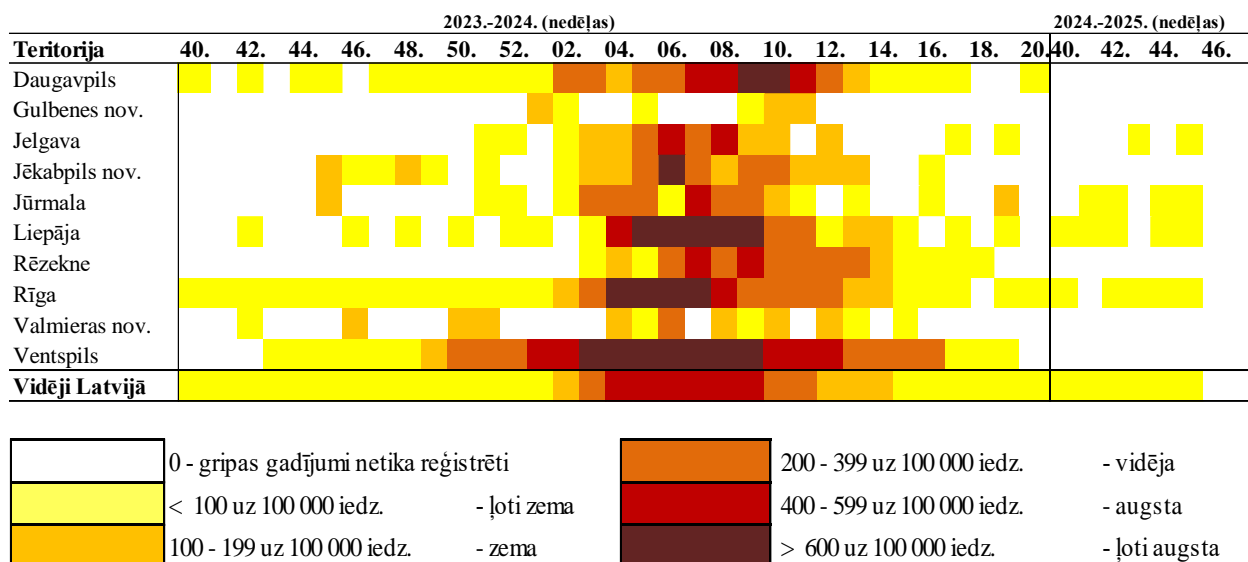
Gripas intensitāte atsevišķās vecuma grupās

Šīs sezonas 45. nedēļā reģistrēti divi gripas gadījumi vecuma grupā 0 – 4 gadi (67,3 gadījumi uz 100 000 iedz.), viens gadījums vecuma grupā 5 – 14 gadi (11,0 gadījumi uz 100 000 iedz.), 21 gripas gadījums vecuma grupā 15 – 64 gadi (47,5 gadījumi uz 100 000 iedz.) un četri gripas gadījumi vecuma grupā 65 un vairāk gadi (29,6 gadījumi uz 100 000 iedz.). Iepriekšējā, 44. nedēļā gadījumi reģistrēti vecuma grupās 5 – 14 gadi (22,1 gadījums uz 100 000 iedz.), 15 – 64 gadi (33,9 gadījumi uz 100 000 iedz.) un 65 un vairāk gadi (74,1 gadījums uz 100 000 iedz.).



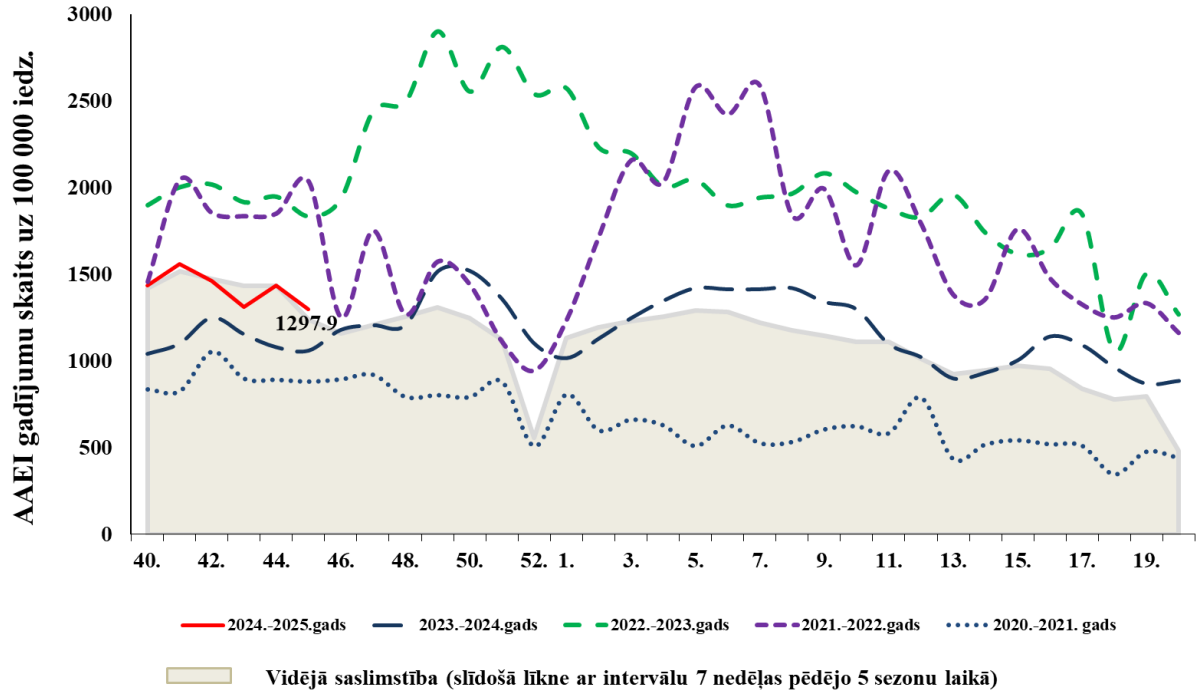
Gripas intensitāte administratīvajās teritorijās 2023.–2024. un 2024.–2025. gada sezonā

ĢĀP 2024. gada 45. nedēļā reģistrēti 28 klīniskie gripas gadījumi jeb vidēji 40,2 gadījumi uz 100 000 iedz. (44. nedēļā – 38,7 gadījumi uz 100 000 iedz.). No 10 monitoringa teritorijām Jūrmalā reģistrēti četri gadījumi (75,0 gadījumi uz 100 000 iedz.), Rīgā reģistrēti 22 gadījumi (65,6 gadījumi uz 100 000 iedz.), Jelgavā reģistrēts viens gadījums (30,9 gadījumi uz 100 000 iedz.) un Liepājā arī viens gadījums (20,3 gadījumi uz 100 000 iedz.).



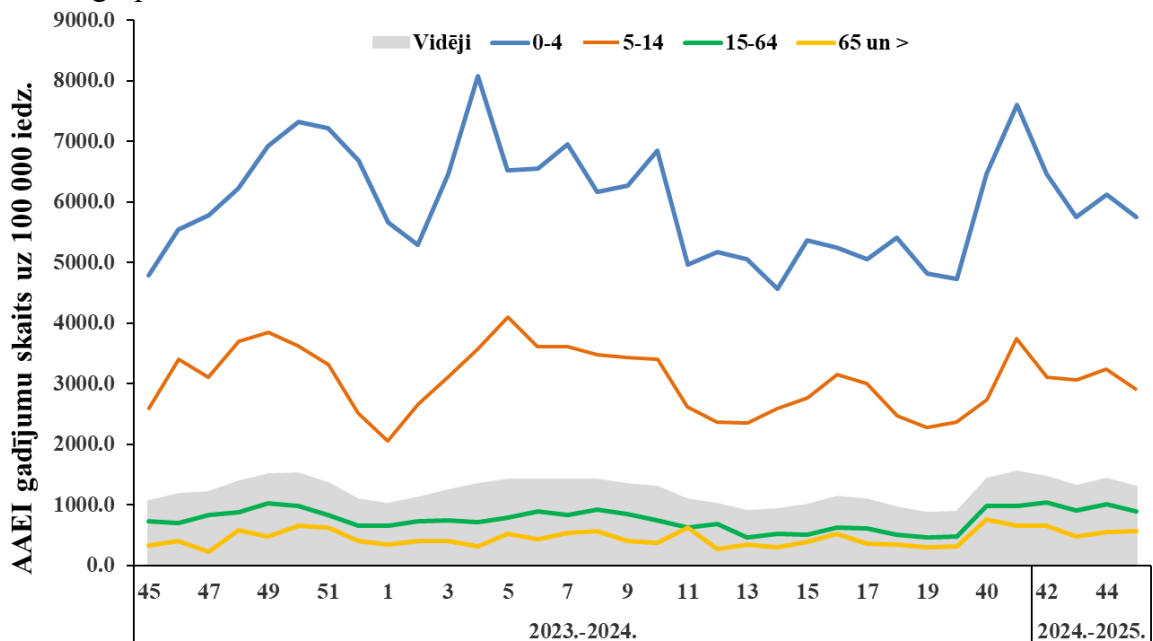
Akūtas augšējo elpceļu infekcijas (AAEI) 2024.–2025. gadā un iepriekšējās sezonās

2024. gada 45. nedēļā ambulatorajās ārstniecības iestādēs citu AAEI gadījumos vērsās 905 pacienti (1 297,9 uz 100 000 iedz.), kas ir nedaudz mazāk, kā iepriekšējā nedēļā (44. nedēļā – 1 434,1 uz 100 000 iedz.). Kopumā saslimstība ar AAEI šajā periodā vērtējama līdzīga kā vidējā saslimstība iepriekšējās sezonās.



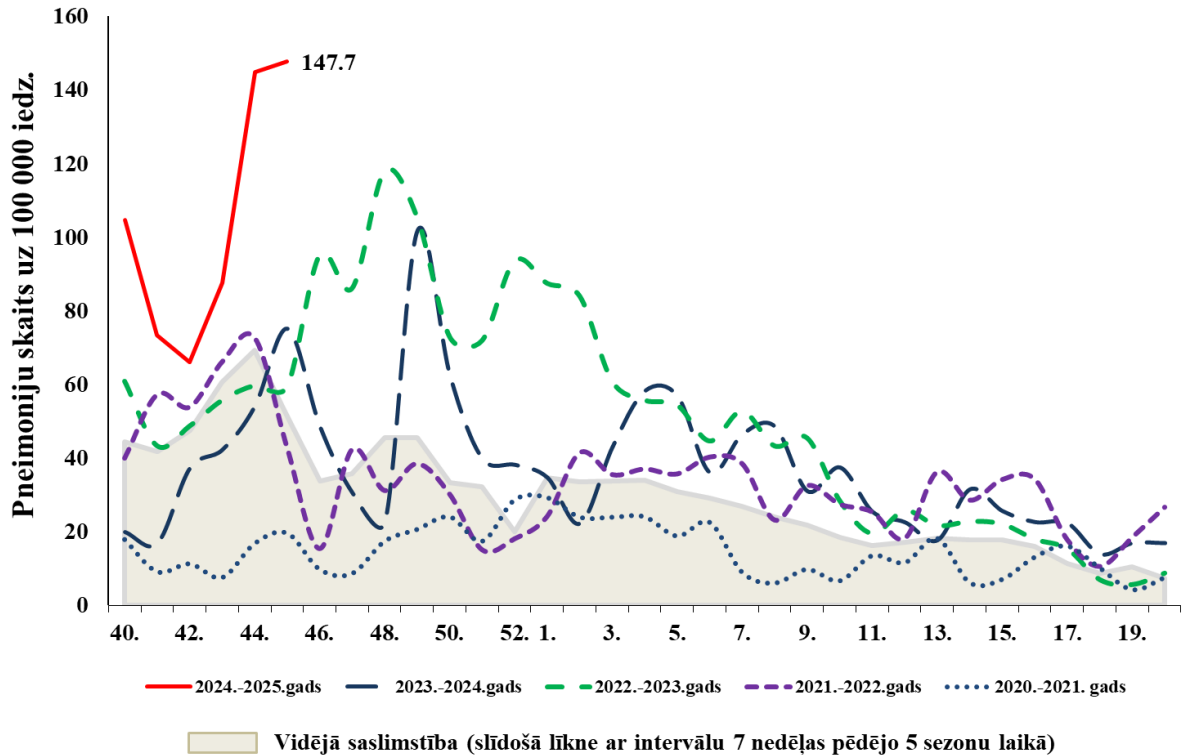
Akūtu augšējo elpceļu infekciju (AAEI) intensitāte atsevišķās vecuma grupās

Augstāka saslimstība ar citām AAEI 45. nedēļā reģistrēta bērniem 0–4 gadu vecuma grupā (5 757,6 gadījumi uz 100 000 iedzīvotājiem). Kopš monitoringa sezonas sākuma biežāk ar akūtām augšējo elpceļu infekcijām, tāpat kā iepriekšējās sezonās, slimo bērni 0–4 gadu un 5–14 gadu vecuma grupā.



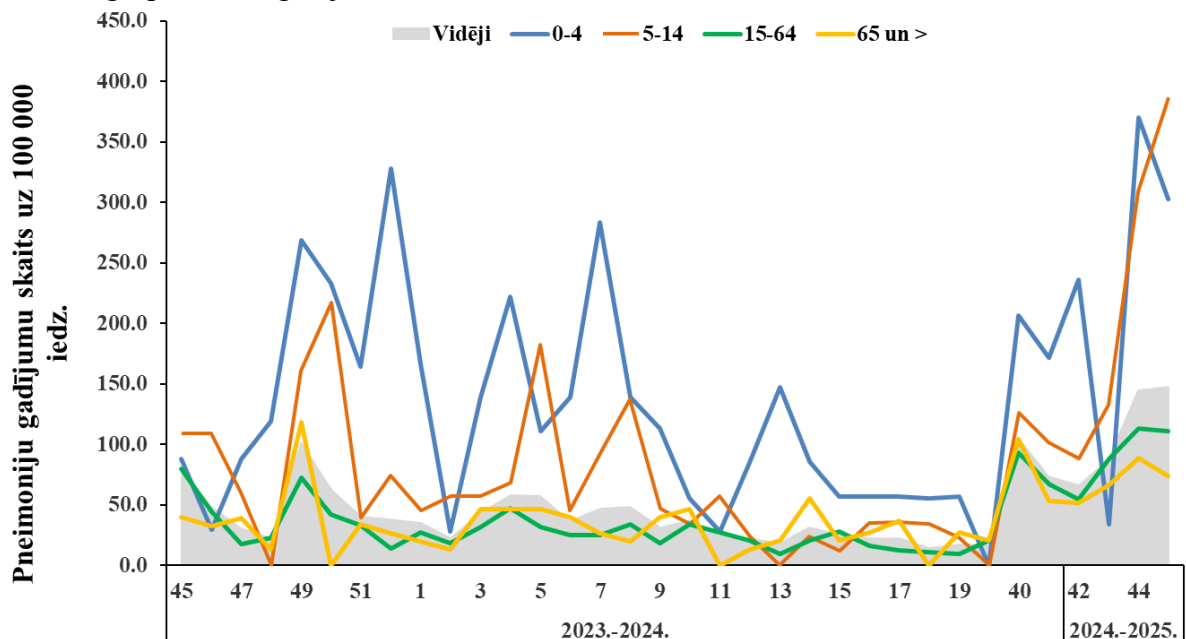
Pneimonijas 2024.–2025. gadā un iepriekšējās sezonās

Ambulatorajās iestādēs 45. nedēļā vēršusies 103 pacienti ar pneimoniju jeb 147,7 gadījumi uz 100 000 iedzīvotājiem. Salīdzinājumā ar iepriekšējo nedēļu pacientu skaits ir saglabājies iepriekšējā līmenī (44. nedēļā – 144,8 gadījumi uz 100 000 iedz.). Kopumā saslimstība ar pneimonijām šajā periodā novērojama augstāka kā vidējā saslimstība iepriekšējās sezonās (2023. gada 45. nedēļā – 75,1 gadījums uz 100 000 iedz.)



Pneimoniju intensitāte atsevišķās vecuma grupās

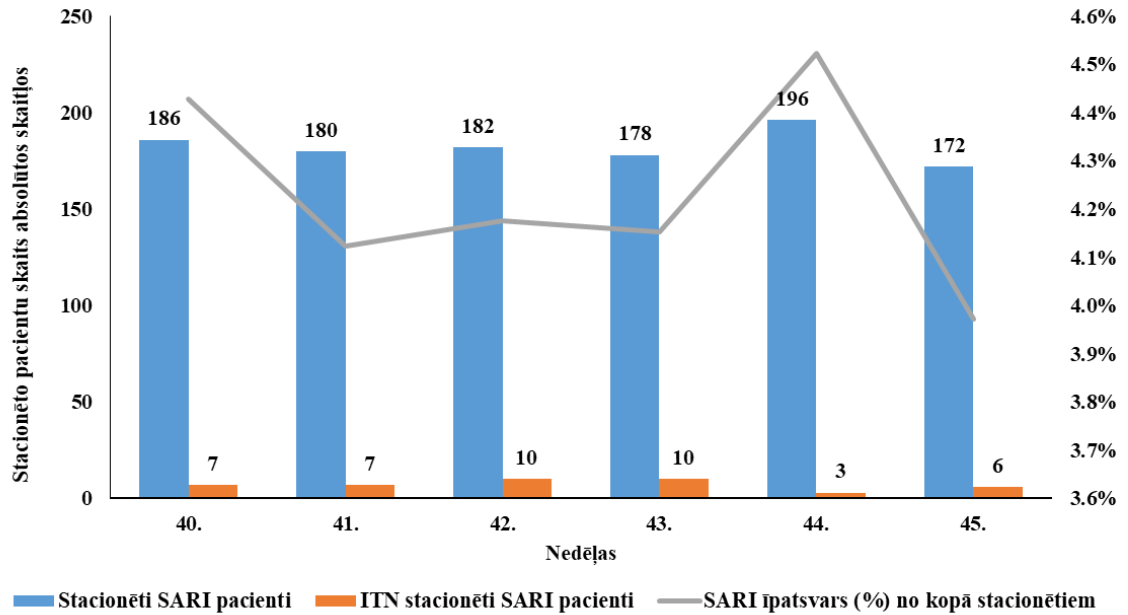
Ambulatorajās ārstniecības iestādēs 45. nedēļā vēršanās pneimoniju gadījumos novērojama visās vecuma grupās. Augstākā saslimstība ar pneimonijām reģistrēta 5 – 14 gadu vecuma grupā (386,7 gadījumi uz 100 000 iedz.).



STACIONĒTIE PACIENTI SMAGU AKŪTU RESPIRATORO INFEKCIJU (SARI) GADĪJUMOS

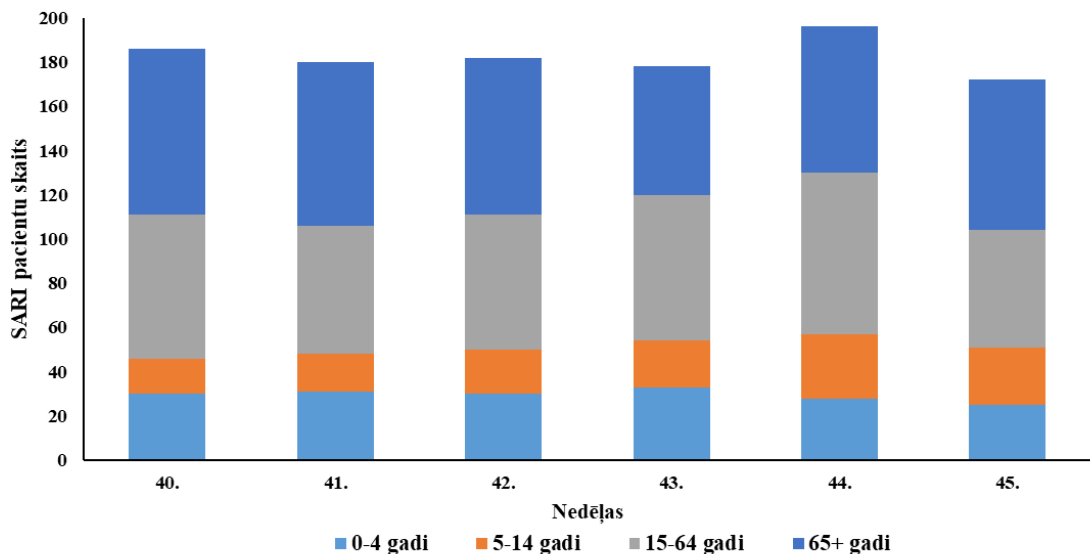
Stacionētie SARI pacienti 2024.–2025. gada sezonā

2024. gada 45. nedēļā par stacionētiem un testētiem pacientiem ziņoja 10 stacionārās aprūpes iestādes, izmantojot Stacionāro ārstniecības iestāžu resursu informācijas sistēmu (SAIRIS), un sniegtie dati ir apvienoti SARI uzraudzības kategorijā. Stacionārajās ārstniecības iestādēs stacionēti 4 331 pacienti, no kuriem 172 (4,0%) bija pacienti ar SARI. No tiem 6 (3,5%) ievietoti intensīvās terapijas nodaļās (ITN).



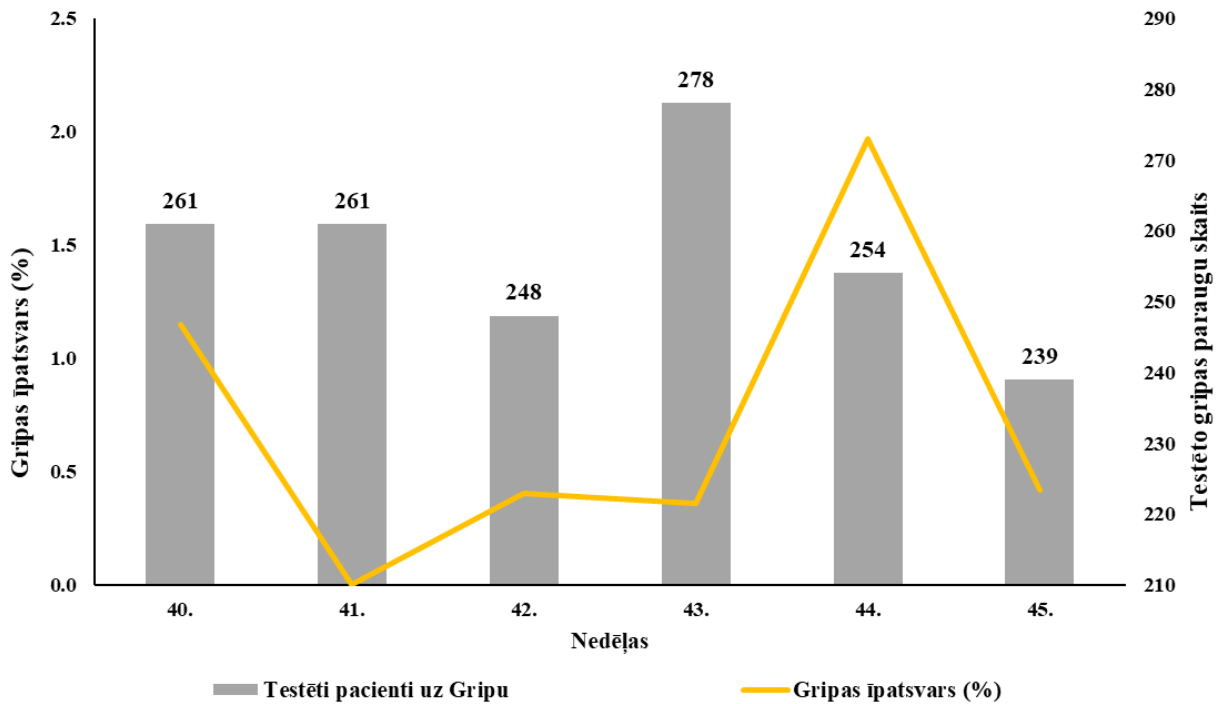
Stacionēti SARI pacienti pa vecuma grupām

Kopš sezonas sākuma kopā stacionēti 1 094 SARI pacienti: 412 (37,7%) pacienti vecumā virs 65 gadiem, 376 (34,4%) pacienti 15 – 64 gadu vecuma grupā, 177 (16,2%) pacienti 0 – 4 gadu vecuma grupā un 129 (11,8%) pacienti 5 – 14 gadu vecuma grupā.

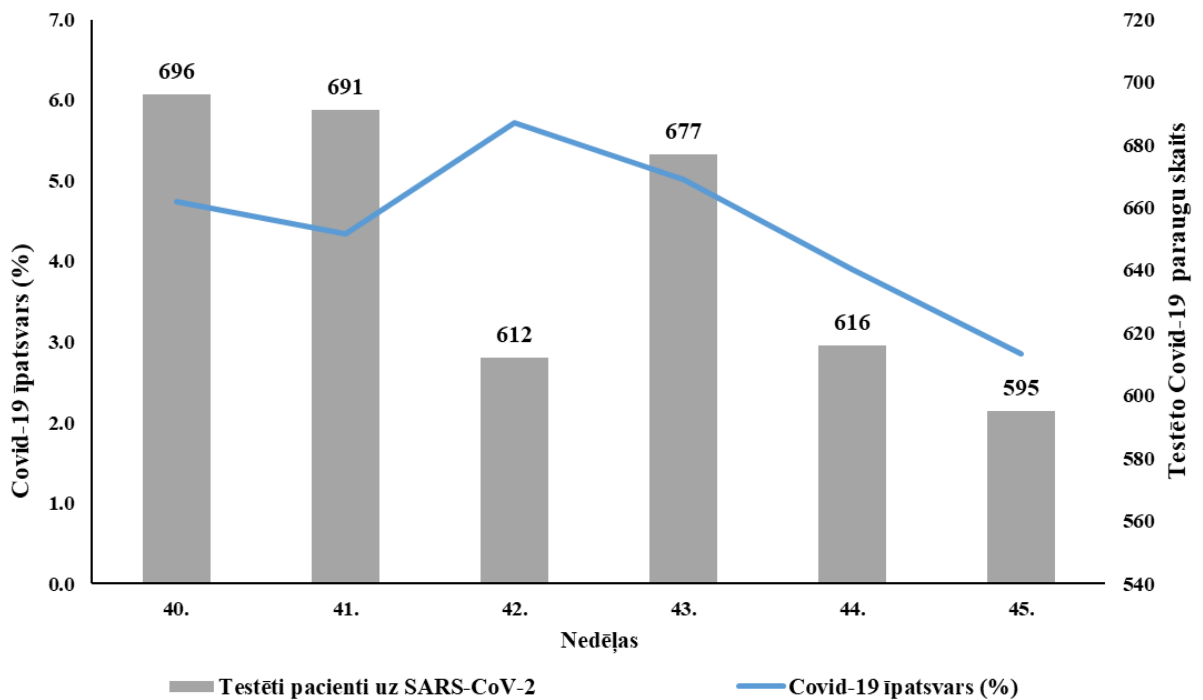


Stacionāro pacientu testēšana uz gripu, Covid-19 un RSV

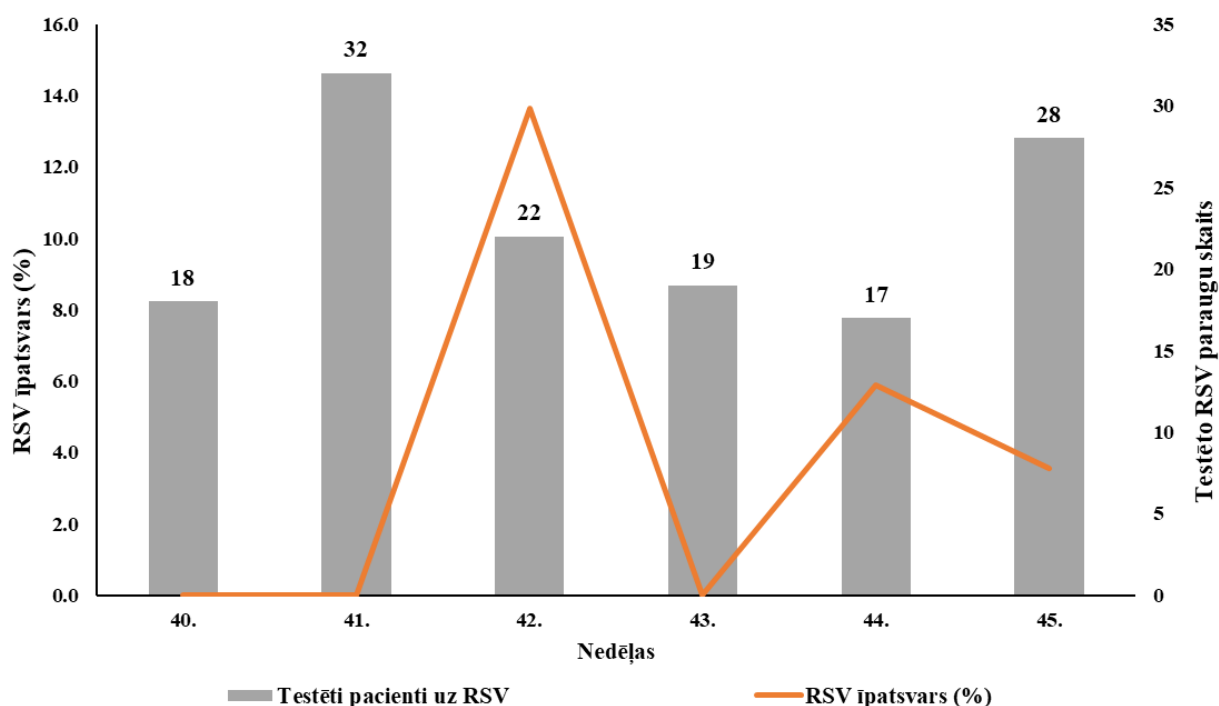
2024. gada 45. nedēļā stacionāros 239 pacienti tika testēti uz gripu, vienā gadījumā tika konstatēts pozitīvs rezultāts (0,4%) un tika izdalīta A tipa gripas infekcija.



Stacionāros 45. nedēļā 595 pacienti tika testēti uz SARS-CoV-2, no kuriem 17 (2,9%) paraugos bija pozitīvs rezultāts.



Stacionāros 45. nedēļā 28 pacienti tika testēti uz RSV, RSV infekcija tika apstiprināta vienā paraugā (3,6%).



VISPĀRĒJĀS UN PIRMSSKOLAS IZGLĪTĪBAS IESTĀŽU APMEKLĒJUMS

2024. gada 45. nedēļā vispārējās izglītības iestādes apmeklēja vidēji 87,7% skolēnu, kas ir par 3,7% mazāk nekā 44. nedēļā. Zemākais apmeklējums reģistrēts Rīgā (82,8%).

Monitoringa pilsētas /nedēļas	Apmeklējumu īpatsvars no reģistrēto skolēnu skaita (%)										
	Daugavpils	Gulbenes novads	Jelgava	Jēkabpils novads	Jūrmala	Liepāja	Rēzekne	Rīga	Valmieras novads	Ventspils	Vidēji
40.	91.0	87.6	83.9	93.6	86.6	90.0	98.6	90.0	68.8	92.9	90.0
41.	87.0	92.1	86.3	92.3	89.1	89.9	98.3	89.9	78.8	92.3	90.0
42.	85.7	83.9	87.2	91.5	87.2	89.8	98.1	89.5	80.5	91.7	89.1
43.	Brīvlaiks										
44.	94.8	92.5	87.8	86.6	87.2	90.8	97.4	91.9	84.0	92.6	91.4
45.	88.0	90.9	86.4	91.7	87.7	89.6	96.2	82.8	91.0	91.7	87.7
Salīdzinājumā ar iepriekšējo nedēļu (±)	-6.8	-1.6	-1.4	5.1	0.5	-1.2	-1.2	-9.1	7.1	-0.9	-3.7

2024. gada 45. nedēļā (ceturtdien) pirmsskolas izglītības iestādes apmeklēja vidēji 71,3% bērnu, kas ir par 1,7% mazāk nekā iepriekšējā nedēļā. Zemākais apmeklējums joprojām reģistrēts Jēkabpils novadā (64,5%).

Monitoringa pilsētas /nedēļas	Apmeklējumu īpatsvars no reģistrēto bērnu skaita (%)										
	Daugavpils	Gulbenes novads	Jelgava	Jēkabpils novads	Jūrmala	Liepāja	Rēzekne	Rīga	Valmieras novads	Ventspils	Vidēji
40.	73.4	65.9	75.7	60.8	79.4	67.6	69.3	70.8	71.2	68.1	70.1
41.	67.8	69.9	77.0	56.2	65.5	68.8	78.1	71.6	68.3	69.2	69.0
42.	72.1	69.1	77.4	61.8	64.5	74.2	64.0	73.2	74.5	70.0	70.7
43.	71.8	61.8	70.4	57.4	58.8	65.6	68.4	62.9	65.9	60.9	62.9
44.	82.1	65.9	71.2	65.0	72.6	74.7	66.7	76.1	75.0	70.4	73.0
45.	81.4	69.1	68.6	64.5	66.8	73.5	81.6	74.6	83.7	66.1	71.3
Salīdzinājumā ar iepriekšējo nedēļu (±)	-0.7	3.3	-2.7	-0.5	-5.8	-1.1	14.9	-1.4	8.7	-4.4	-1.7

GRIPAS IZRAISĪTIE NĀVES GADĪJUMI

2024. gada 40. – 45. nedēļā paziņojumi par nāves gadījumiem pacientiem ar apstiprinātu vai ar aizdomām par gripas infekciju netika saņemti.

VIRUSOLOĢIJAS DATI

SIA “Rīgas Austrumu klīniskās universitātes slimnīca” (RAKUS) Nacionālā mikrobioloģijas references laboratorijā (NMRL) 2024. gada 45. nedēļā izmeklēti 217 klīniskie paraugi, gripas vīrusi netika noteikti, bet vienā paraugā apstiprināts RSV.

NMRL 31 gadījumā konstatēti citi elpceļu vīrusi: rinovīrusi (24), paragripa (5), bokavīrusi (1) un koronavīrusi (1).

Gripas A tipa un B tipa vīrusu un RSV noteikšana klīniskajos paraugos

NMR laboratorijā kopš sezonas sākuma gripa laboratoriski apstiprināta deviņos klīniskajos paraugos un RSV apstiprināts četros paraugos.

Monitoringa nedēļa	Izmeklēto paraugu skaits	Gripas vīrusi			Respiratori sincitiālais vīruss (RSV)	
		t.sk. pozitīvi		Pozitīvo paraugu īpatsvars	t.sk. pozitīvi	Pozitīvo paraugu īpatsvars
		A gripa	B gripa			
40.	226	1	0	0.4%	1	0.4%
41.	222	0	0	0.0%	1	0.5%
42.	242	1	0	0.4%	1	0.4%
43.	241	3	0	1.2%	0	0.0%
44.	227	4	0	1.8%	0	0.0%
45.	217	0	0	0.0%	1	0.5%
Kopā	1375	9	0	0.7%	4	0.3%

Citu elpceļu infekciju vīrusu noteikšana

No citiem elpceļu vīrusiem šajā sezonā galvenokārt tiek noteikti rinovīrusi. Kopš monitoringa sezonas sākuma (40. nedēļas) rinovīrusi noteikti 185 klīniskajos paraugos.

Monitoringa nedēļa	Izmeklēto paraugu skaits	t.sk. pozitīvi							Pozitīvie paraugi kopā	
		Paragripa	Adenovīrsi	Bokavīrusi	Cīvēka metapneimovīrusi (hMPV)	Enterovīrusi	Koronavīrsi	Rinovīrusi	Skaitis	Īpatsvars
40.	154	2	2	1	1	1	4	34	45	29.2%
41.	147	2	2	0	0	0	3	34	41	27.9%
42.	182	5	3	1	0	0	4	47	60	33.0%
43.	174	3	0	0	2	0	2	39	46	26.4%
44.	170	2	2	2	0	0	1	31	38	22.4%
45.	173	5	0	1	0	0	1	24	31	17.9%
Kopā	1000	19	9	5	3	1	15	209	261	26.1%

Bakterioloģisko patogēnu noteikšana

Šajā sezonā vislielākais izmeklēto paraugu skaits ir *Mycoplasma pneumoniae* baktēriju noteikšanai (975 paraugi) un no tiem pozitīvo paraugu īpatsvars ir 18,8%.

Monitoringa nedēļa	<i>Mycoplasma pneumoniae</i>			Izmeklēto paraugu skaits	<i>Streptococcus pneumoniae</i>		<i>Haemophilus influenzae</i>		<i>Chlamydia pneumoniae</i>		Kopējais pozitīvo paraugu skaits
	Izmeklēto paraugu skaits	t.sk. pozitīvi	Pozitīvo paraugu īpatsvars (%)		t.sk. pozitīvi	Pozitīvo paraugu īpatsvars (%)	t.sk. pozitīvi	Pozitīvo paraugu īpatsvars (%)	t.sk. pozitīvi	Pozitīvo paraugu īpatsvars (%)	
40.	130	23	17.7	37	11	29.7	5	13.5	0	0.0	39
41.	157	30	19.1	50	26	52.0	4	8.0	0	0.0	60
42.	164	26	15.9	39	21	53.8	12	30.8	0	0.0	59
43.	180	28	15.6	45	23	51.1	8	17.8	0	0.0	59
44.	162	37	22.8	37	20	54.1	11	29.7	0	0.0	68
45.	182	39	21.4	50	20	40.0	15	30.0	0	0.0	74
Kopā	975	183	18.8	258	121	46.9	55	21.3	0	0.0	359

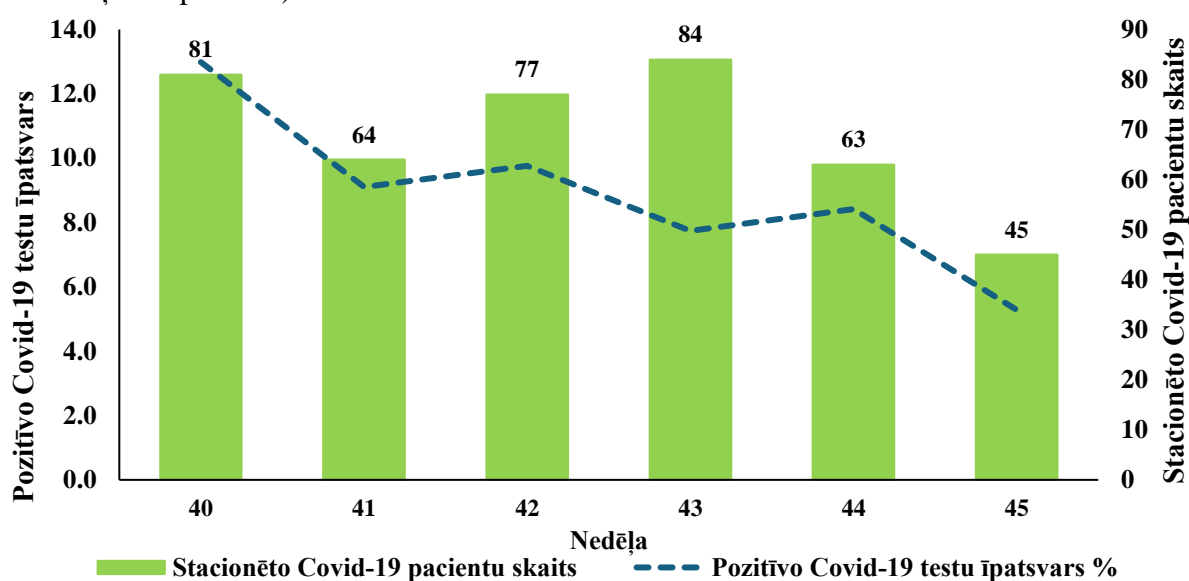
COVID-19 INFEKCIJAS DATI

Latvijā 45. nedēļā datus par Covid-19 infekciju sniedza slimnīcas, laboratorijas un ģimenes ārstu prakses (Nacionālā veselības dienesta dati) un stacionārās ārstniecības iestādes, izmantojot Stacionāro ārstniecības iestāžu resursu informācijas sistēmu (SAIRIS).

Laboratoriski apstiprināts 41 Covid-19 gadījums, jaunatklāto Covid-19 gadījumu skaits salīdzinājumā ar 44. nedēļu samazinājies par 28,1% (44. nedēļā – 57 gadījumi). Nedēļas laikā veikti 776 testi, kas ir par 14,6% vairāk nekā iepriekšējā nedēļā (44. nedēļā – 677 testi). Pozitīvo testu īpatsvars sasniedza 5,3%, kas salīdzinājumā ar 44. nedēļu ir samazinājies par 3,1%.

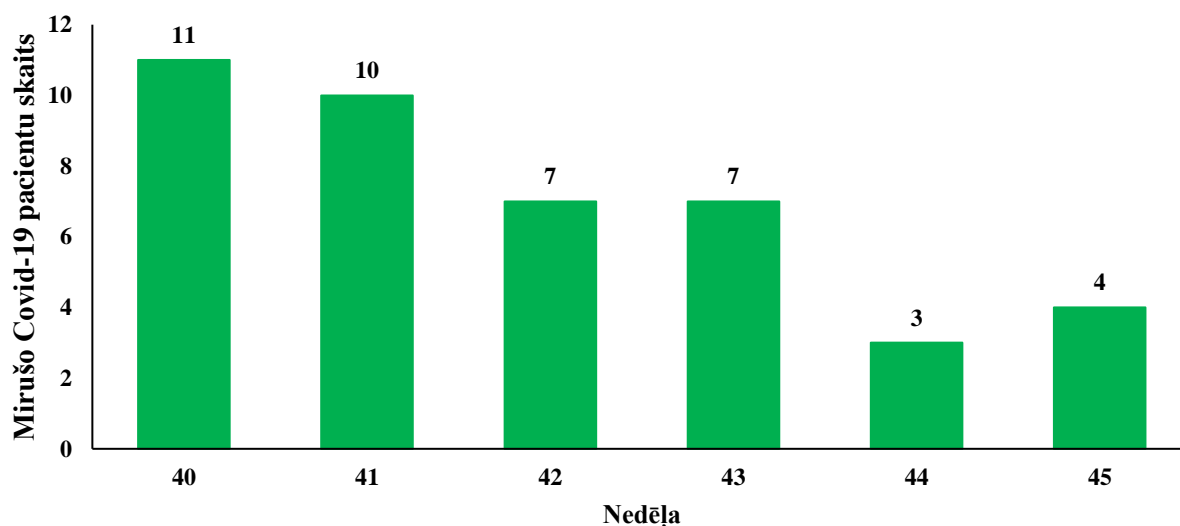
Stacionēto jauno pacientu skaits ar Covid-19 infekciju pa nedēļām

Ar Covid-19 infekciju 45. nedēļā tika stacionēti 45 jauni pacienti. Kopā 45. nedēļā stacionāros ārstējušies 107 pacienti ar Covid-19 infekciju, no tiem ar pamata diagnozi Covid-19 bijuši 56 (52,3%) pacienti. Smagā stāvoklī 45. nedēļā ārstējies viens pacients (44. nedēļā – 0 pacienti).



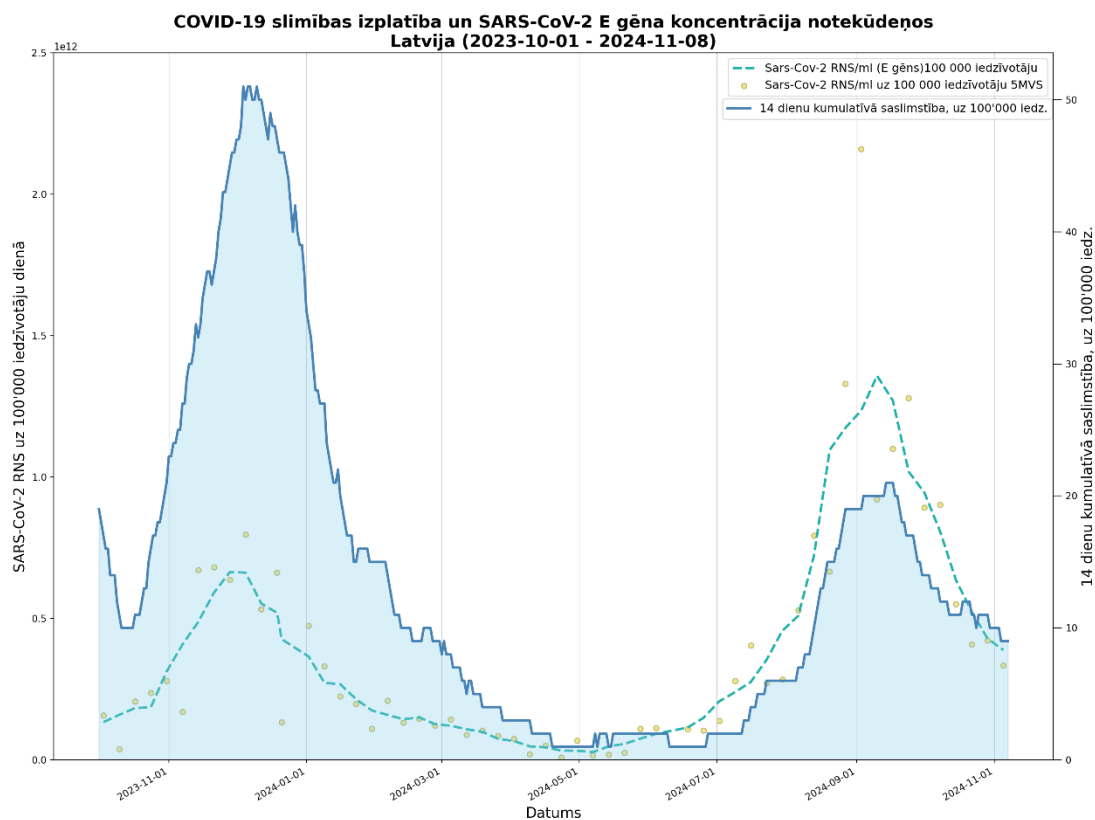
Mirušo Covid-19 pacientu skaits pa nedēļām

Kopš sezonas sākuma (40. nedēļas) kopā reģistrēti 42 nāves gadījumi Covid-19 pacientiem. Iepriekšējā, 45. nedēļā reģistrēti četri nāves gadījumi Covid-19 pacientiem.



Covid-19 notekūdeņu monitorings

Pārtikas drošības, dzīvnieku veselības un vides zinātniskā institūta BIOR monitoringa dati par Covid-19 RNS koncentrāciju notekūdeņos rāda, ka Latvijā kopumā tā turpina samazināties¹.



PVO EIROPAS REĢIONA GRIPAS UZRAUDZĪBAS TĪKLA INFORMĀCIJA

European Respiratory Virus Surveillance Summary (ERVISS) 44. nedēļas ziņojums²

Lielākajā daļā Eiropas Savienībā un Eiropas Ekonomiskās zonas valstīs elpceļu infekciju aktivitāte saglabājas ļoti zemā līmenī, līdzīgi kā iepriekšējās sezonās konkrētajā laika periodā. Sezonālās gripas aktivitāte saglabājas stabila zemā līmenī.

Kopš jūlija saslimstības pīķa, vērojama Covid-19 infekcijas aktivitātes samazināšanās. Smaga Covid-19 infekcijas slimība joprojām visvairāk skar cilvēkus vecumā no 65 gadiem.

RSV aktivitāte saglabājas zema visās valstīs, kas ziņoja datus, tomēr pamatojoties uz iepriekšējo sezonu datiem, paredzams, ka tuvākajās nedēļās var gaidīt RSV aktivitātes pieaugumu.

¹ <https://bior.lv/lv/sars-cov-2-virusa-rns-kopiju-izplatiba-latvija>

² <https://erviss.org/>

**Pasaules veselības organizācijas Globāla gripas uzraudzības tīkla
2024. gada 7. novembra 500. ziņojums³**

Gripa

Ziemeļu puslodē gripas aktivitāte mērenā klimata valstīs saglabājās starpepidēmiju līmenī. Aktivitāte bija paaugstināta Rietumāfrikā (*B tipa* gripa) un vienā Centrālās Āfrikas valstī (*A(H3N2)*), Rietumāzijā, Dienvidaustrumāzijā (*A(H1N1)pdm09*), Dienvidāzijā (*A(H1N1)pdm09* un *B tipa* gripa) un vienā Centrālamerikas valstī (*A(H3N2)*). Aktivitāte palielinājās dažās Centrālās Āfrikas, Rietumāzijas un Dienvidāzijas valstīs.

Dienvidu puslodē gripas aktivitāte saglabājās paaugstināta dažās Dienvidamerikas valstīs (*A(H3N2)* un *B tipa* gripa), Austrumāfrikā (*A(H1N1)pdm09* un *B tipa* gripa) un vienā valstī Okeānijā (*A tipa* gripa). Par paaugstinātu aktivitāti ziņoja vienā valstī Tropiskajā Dienvidamerikā, bet visās pārējās ziņojumā aplūkotās valstīs aktivitāte bija līdzīga vai samazinājās.

SARS-CoV-2

SARS-CoV-2 aktivitāte joprojām bija paaugstināta daudzās Eiropas valstīs un dažās Rietumāfrikas un Centrālāzijas valstīs. Par aktivitātes pieaugumu ziņoja dažas Eiropas, Dienvidamerikas, Austrumāfrikas un Karību jūras reģiona valstis un par aktivitātes samazinājumu vai tādu pašu aktivitāti visas pārējās ziņojumā aplūkotās valstis.

***PVO Konsultatīvās sanāksmes 2024. gada 23. februāra ziņojums par gripas vakcīnas sastāvu
2024.–2025. gada sezonai Ziemeļu puslodē***

2024. gada 23. februārī notikušajā PVO Konsultatīvā sanāksmē tika apstiprināts vakcīnu sastāvs 2024. – 2025. gada sezonai Ziemeļu puslodē.

PVO iesaka izmantot trīsvērtīgas vakcīnas 2024. – 2025. gada gripas sezonā.

Vakcīnās, kuru ražošana tiek veikta izmantojot olas, jābūt šādiem komponentiem:

- *A/Victoria/4897/2022 (H1N1)pdm09* -līdzīgs vīruss;
- *A/Thailand/8/2022 (H3N2)* -līdzīgs vīruss;
- *B/Austria/1359417/2021 (B/Victoria lineage)* -līdzīgs vīruss

Vakcīnās, kas tiek ražotas izmantojot šūnas jeb rekombinantās vakcīnās, jāiekļauj:

- *A/Wisconsin/67/2022 (H1N1)pdm09* -līdzīgs vīruss;
- *A/Massachusetts/18/2022 (H3N2)* - līdzīgs vīruss;
- *B/Austria/1359417/2021 (B/Victoria lineage)*-līdzīgs vīruss

PVO iesaka, izmantojot četrvērtīgas vakcīnas (šūnas jeb rekombinantās vakcīnās vai vakcīnas, kuru ražošanā tiek izmantotas olas) 2024. – 2025. gada gripas sezonā, kā *B/Yamagata* līnija komponentu iekļaut tālāk norādīto:

- *B/Phuket/3073/2013 (B/Yamagata lineage)* -līdzīgs vīruss.

Pilns ziņojums par 2024. gada 23. februāra lēmumu ir publicēts PVO interneta vietnē.⁴

³ <https://www.who.int/teams/global-influenza-programme/surveillance-and-monitoring/influenza-updates/current-influenza-update>

⁴ <https://www.who.int/publications/m/item/recommended-composition-of-influenza-virus-vaccines-for-use-in-the-2024-2025-northern-hemisphere-influenza-season>

PAR GRIPAS MONITORINGU

2024.–2025. gada sezonā monitoringā ir iesaistītas 39 ĢĀP desmit administratīvajās teritorijās – Liepāja, Ventspils (Kurzeme), Daugavpils, Rēzekne (Latgale), Jūrmala (Pierīga), Valmieras novads, Gulbenes novads (Vidzeme), Jēkabpils novads, Jelgava (Zemgale) un Rīga.

Kopējais reģistrēto pacientu skaits atlasītajās ĢĀP – 69 730 jeb 3,7% no Latvijas iedzīvotāju populācijas un 6,8% no monitoringa populācijas. ĢĀP katru nedēļu sniedz datus par pacientu skaitu, kas vērsušies pēc medicīniskās palīdzības ārsta praksē gripas, Covid-19, citu AAEI un pneimoniju gadījumos, norādot pacientu skaitu pa vecuma grupām: 0-4, 5-14, 15-64 un 65 gadi un vairāk. Pēc ĢĀP sniegtās informācijas tiek aprēķināta gripas izplatības intensitāte pa teritorijām un pa vecuma grupām.

Lai novērtētu sezonālās gripas epidēmijas smagumu, katru sezonu monitoringā tiek iesaistītas slimnīcas visās administratīvajās teritorijās. Šajā sezonā ir iesaistītas 10 slimnīcas astoņās pilsētās: SIA “Daugavpils reģionālā slimnīca”, SIA “Jelgavas pilsētas slimnīca”, SIA “Jēkabpils reģionālā slimnīca”, SIA “Liepājas reģionālā slimnīca”, SIA “Rēzeknes slimnīca”, SIA “Rīgas Austrumu klīniskā universitātes slimnīca”, SIA “Paula Stradiņa Klīniskā universitātes slimnīca”, VSIA “Bērnu klīniskā universitātes slimnīca”, SIA “Vidzemes slimnīca”, SIA “Ziemeļkurzemes reģionālā slimnīca”. Slimnīcas katru nedēļu, izmantojot Stacionāro ārstniecības iestāžu resursu informācijas sistēmu (SAIRIS), ziņo par kopējo stacionēto pacientu skaitu pa vecuma grupām, kopējo un intensīvās terapijas nodaļā (ITN) stacionēto pacientu skaitu ar smagu akūtu respiratoru infekciju (turpmāk – SARI) pa vecuma grupām, SARI mirušo skaitu pa vecuma grupām un SARI pacientu skaitu, kas testēti uz gripu, Covid-19 un respiratori sincitiālo vīrusu (RSV), t.sk. pozitīvos gadījumus pa vecuma grupām.

Monitoringā tiek iekļautas vispārējās izglītības un pirmsskolas izglītības iestādes visās 10 administratīvajās teritorijās, kas katru nedēļu informē par iestāžu apmeklējumu ceturtdienā. 2024.-2025. gada sezonā tiks iesaistītas 29 skolas kurās mācās aptuveni 20 992 skolēni un 34 pirmsskolas izglītības iestādes, kuras apmeklē aptuveni 5 471 bērni.

Virusoloģijas dati par cirkulējošiem elpceļu vīrusiem tiek saņemti no SIA „Rīgas Austrumu klīniskās universitātes slimnīca” (RAKUS) Nacionālās mikrobioloģijas referenes laboratorijas (turpmāk – NMRL). Pārskatā tiek iekļauta informācija par izmeklēto klīnisko paraugu skaitu, kas tiek izmeklēti NMRL ar polimerāzes ķēdes reakcijas (RL-PKĶR) un Multiplex metodi elpceļu vīrusu noteikšanai. NMRL paraugi tiek saņemti no Rīgas stacionārajām ārstniecības iestādēm, no reģionālajām slimnīcām, kā arī no citām, ambulatorajām iestādēm.

Materiālu sagatavoja: SLIMĪBU PROFILAKSES UN KONTROLES CENTRA Infekcijas slimību uzraudzības un imunizācijas nodaļas epidemioloģe Karīna Venediktova.

2024. – 2025. gada sezonas AAEI un gripas monitoringa 2024. gada 45. nedēļā datus sniedza:

- 39 ģimenes ārstu prakses (reģistrēto pacientu skaits 69 730 jeb 6,8% no iedzīvotāju skaita monitoringa iekļautajās pilsētās; 3,7% no Latvijas iedzīvotāju skaita);
- 10 stacionārās ārstniecības iestādes;
- 29 vispārējās izglītības iestādes un 34 pirmsskolas izglītības iestādes.

Izmantoti SIA Rīgas Austrumu klīniskās universitātes slimnīcas (RAKUS) Nacionālās mikrobioloģijas referenes laboratorijas dati un Valsts zinātniskais institūta "BIOR", Latvijas Biomedicīnas pētījumu un studiju centra un Rīgas Tehniskās universitātes notekūdeņu monitoringa dati.

Pateicamies visiem monitoringa dalībniekiem par sniegto informāciju.

Datu pārpublicēšana un citēšana – atsauce uz Slimību profilakses un kontroles centra “Epidemioloģijas biļetenu” ir obligāta.