



Slimību profilakses un kontroles centrs

Duntes iela 22, Rīga, LV-1005, tālr. 67501590, fakss 67501591, e-pasts pasts@spkc.gov.lv

EPIDEMIOLOĢIJAS BIĻETENS

Nr. 46 (1914)

2024. gada 27. novembrī

Gripa, Covid-19 un citas akūtas augšējo elpceļu infekcijas 2024. – 2025. gada sezonā

Saturs

KOPSAVILKUMS PAR 2024. GADA 47. NEDĒĻU	1
GRIPA UN CITAS ELPCEĻU INFEKCIJAS AMBULATORAJĀS IESTĀDĒS	3
STACIONĒTIE PACIENTI SARI GADĪJUMOS.....	7
VISPĀRĒJĀS UN PIRMSSKOLAS IZGLĪTĪBAS IESTĀŽU APMEKLĒJUMS.....	9
GRIPAS IZRAISĪTIE NĀVES GADĪJUMI.....	10
VIRUSOLOĢIJAS DATI.....	10
COVID-19 INFEKCIJAS DATI.....	12
PAR GRIPAS MONITORINGU	16

KOPSAVILKUMS PAR 2024. GADA 47. NEDĒĻU

2024. gada 47. nedēļā gripas monitoringā iesaistītajās ambulatorajās iestādēs gripa klīniski noteikta 23 pacientiem, citas akūtas augšējo elpceļu infekcijas (turpmāk – AA EI) – 982 pacientiem un pneimonija – 120 pacientiem. Gripas intensitāte monitoringa populācijā (68 526 reģistrētie pacienti), rēķinot uz 100 000 iedzīvotājiem, 47. nedēļā saglabājās aptuveni iepriekšējā līmenī, taču kopumā vērtējama kā ļoti zema. Vēršanās ambulatorajās iestādēs citu AA EI gadījumos bija līdzīga iepriekšējo sezonu vidējiem rādītājiem, bet gripas un pneimoniju gadījumos ir lielāka, salīdzinot ar iepriekšējo sezonu vidējiem rādītājiem šajā laika periodā.

Monitoringā iekļautajās 10 stacionārajās ārstniecības iestādēs Rīgā un citos Latvijas reģionos 40. – 47. nedēļā stacionēto pacientu īpatsvars smagas akūtas respiratoras infekcijas (turpmāk – SARI) gadījumos veido ap 4,2%.

SIA “Rīgas Austrumu klīniskās universitātes slimnīca” (turpmāk – RAKUS) Nacionālā mikrobioloģijas references laboratorijā (turpmāk – NMRL) 47. nedēļā apstiprināti trīs gripas gadījumi (divi *B tipa* gripas un viens *A tipa* gripas gadījums) un citi elpceļu vīrusi. Kopš sezonas sākuma gripa laboratoriski apstiprināta 15 klīniskajos paraugos un RSV apstiprināts septiņos paraugos.

Latvijā 47. nedēļā laboratoriski apstiprināti 59 Covid-19 gadījumi (46. nedēļā – 57 gadījumi). Salīdzinājumā ar 46. nedēļu SARS-CoV-2 pozitīvo paraugu īpatsvars (7,0%) ir samazinājies par 0,4%.

Vispārējās izglītības iestādes 47. nedēļā apmeklēja par 0,9% mazāk skolēnu un pirmsskolas izglītības iestādes apmeklēja par 2,9% mazāk bērnu nekā iepriekšējā, 46. nedēļā.

Galvenie akūtu augšējo elpceļu infekciju monitoringa rādītāji pēdējo trīs nedēļu laikā

*Ambulatorās veselības aprūpes iestāžu monitoringa rādītāji**

Epidemioloģiskās situācijas monitoringa rādītājs	2024. gada nedēļas		
	45.	46.	47.
Pacientu ar elpceļu infekciju simptomiem īpatsvars no kopējā ambulatoro apmeklējumu skaita	21%	21%	25%
AAEI gadījumu skaits uz 100 000 iedz.	1 297,9	1 417,0	1 433,0
Gripas gadījumu skaits uz 100 000 iedz.	40,2	30,9	33,6
Pneimoniju gadījumu skaits uz 100 000 iedz.	147,7	134,0	175,1

*Monitoringā iekļautās ambulatorās ārstniecības iestādes (39 ģimenes ārstu prakses)

Stacionāro ārstniecības iestāžu monitoringa rādītāji

Epidemioloģiskās situācijas monitoringa rādītājs	2024. gada nedēļas		
	45.	46.	47.
SARI stacionēto pacientu skaits*	172	181	160
SARI īpatsvars no kopējā uzņemto pacientu skaita*	4,0%	4,2%	4,0%
Covid-19 stacionēto pacientu skaits**	45	54	34
Nāves gadījumu skaits Covid-19 pacientiem**	4	5	3
Nāves gadījumu skaits gripas pacientiem***	0	0	0

*Datus sniedz monitoringā iekļautās 10 stacionārās ārstniecības iestādes

**Stacionāro ārstniecības iestāžu resursu informācijas sistēmas (SAIRIS) dati (28 slimnīcas)

***Saņemto paziņojumu skaits (MK noteikumu Nr. 948 2.pielikums)

Laboratoriju monitoringa rādītāji

Epidemioloģiskās situācijas monitoringa rādītājs	2024. gada nedēļas		
	45.	46.	47.
Gripas pozitīvo paraugu īpatsvars*	0,0%	1,2%	1,3%
RSV pozitīvo paraugu īpatsvars*	0,5%	1,2%	0,0%
SARS-CoV-2 pozitīvo paraugu īpatsvars**	5,3%	7,3%	7,0%

*SIA RAKUS NMRL dati

**Nacionālā veselības dienesta datu centralizētās sistēmas (DCS) dati

*Izglītības iestāžu monitoringa rādītāji**

Epidemioloģiskās situācijas monitoringa rādītājs	2024. gada nedēļas		
	45.	46.	47.
Vidējais vispārējās izglītības iestāžu apmeklējuma īpatsvars	87,7%	89,4%	88,4%
Vidējais pirmsskolas izglītības iestāžu apmeklējuma īpatsvars	71,3%	70,3%	67,4%

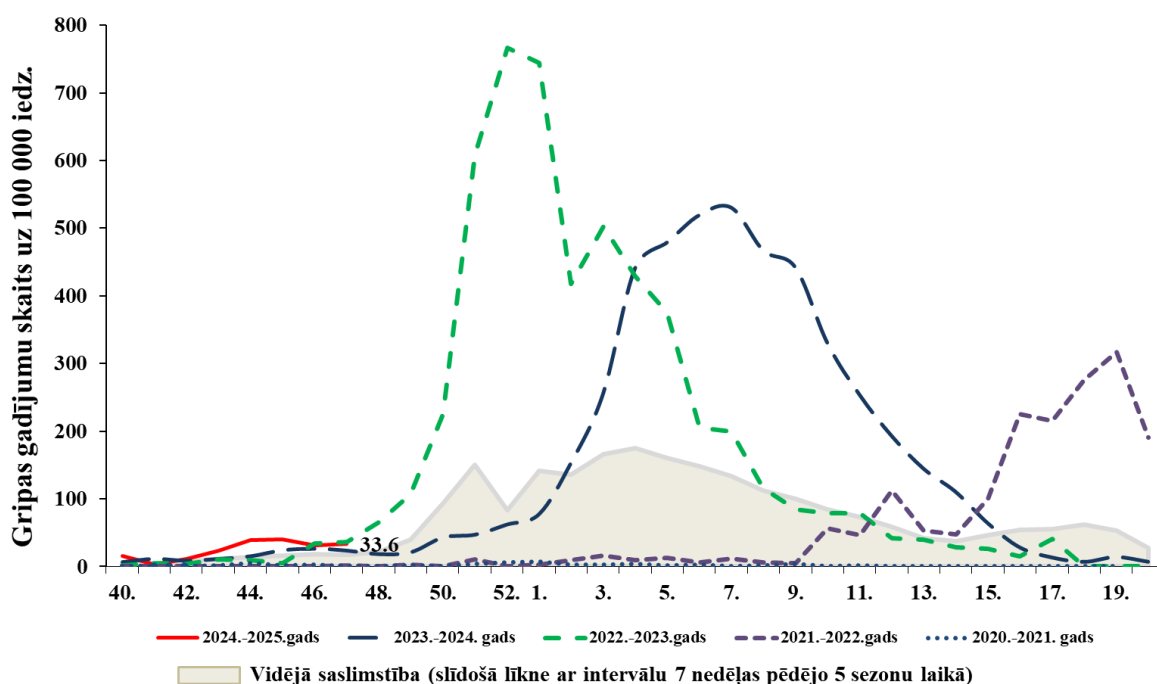
*Monitoringā iesaistīto izglītības iestāžu dati

GRIPA UN CITAS ELPCEĻU INFEKCIJAS AMBULATORAJĀS IESTĀDĒS

2024. gada 47. nedēļā (18.11. – 24.11.) informācija par pacientu skaitu, kas vērsušies ambulatorajās ārstniecības iestādēs akūtu elpceļu infekciju gadījumos, saņemta no 38 ģimenes ārstu praksēm (turpmāk – ĢĀP). Pacientu ar elpceļu infekcijām īpatsvars veido 25% no kopējā pacientu skaita, kas vērsušies ambulatorajās iestādēs 47. nedēļā (46. nedēļā – 21%).

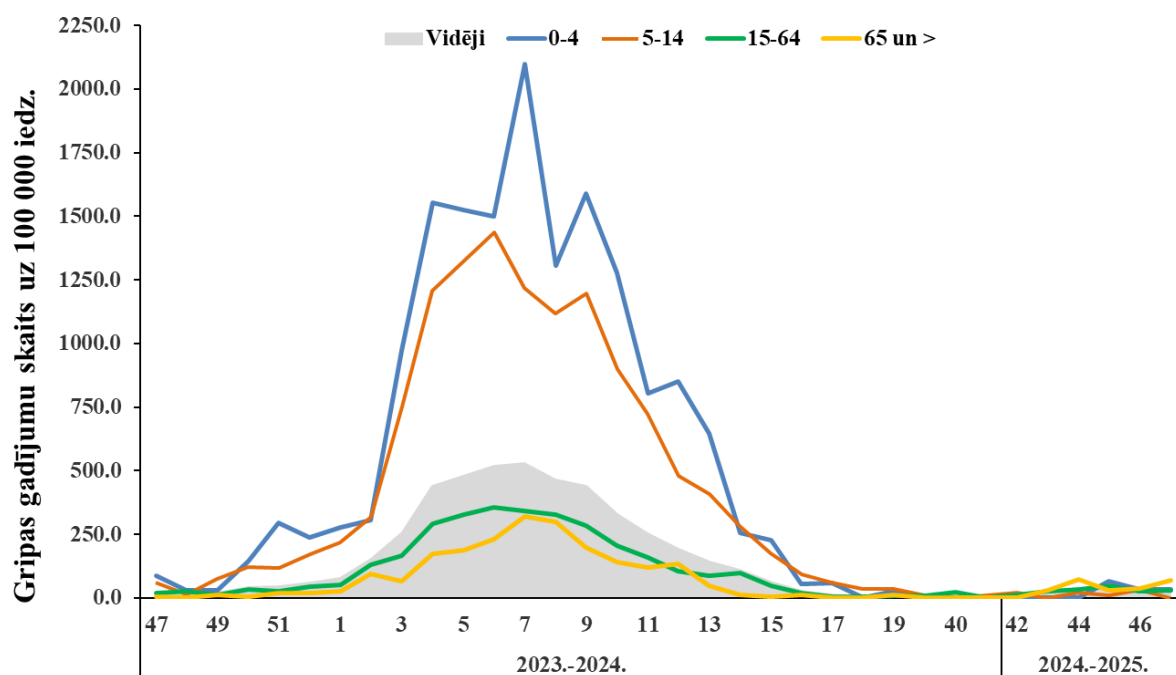
Gripas intensitāte 2024.–2025. gadā un iepriekšējās sezonās

2024. gada 47. nedēļā reģistrēti 23 gripas gadījumi. Kopš sezonas sākuma (2024. gada 40. nedēļa) ĢĀP ir reģistrēti 135 klīniski apstiprināti gripas gadījumi. Tāpat kā pagājušā sezonā attiecīgajā laika periodā Latvijā gripas aktivitāte ir ļoti zema, taču nedaudz augstāka kā iepriekšējās sezonās. Vidējā gripas izplatības intensitāte 2024. gada 47. nedēļā – 33,6 gadījumi uz 100 000 iedzīvotājiem.



Gripas intensitāte atsevišķās vecuma grupās

Šīs sezonas 47. nedēļā reģistrēti deviņi gripas gadījumi vecuma grupā 65 un vairāk gadi (68,4 gadījumi uz 100 000 iedz.), viens gripas gadījums vecuma grupā 0 – 4 gadi (33,8 gadījumi uz 100 000 iedz.) un 13 gripas gadījumi vecuma grupā 15 – 64 gadi (29,9 gadījumi uz 100 000 iedz.). Salīdzinot ar iepriekšējo, 46. nedēļu gripas intensitāte ir palielinājusies vecuma grupā 65 un vairāk gadi (46. nedēļā – 38,1 gadījums uz 100 000 iedz.).



Gripas intensitāte administratīvajās teritorijās 2023.–2024. un 2024.–2025. gada sezonā

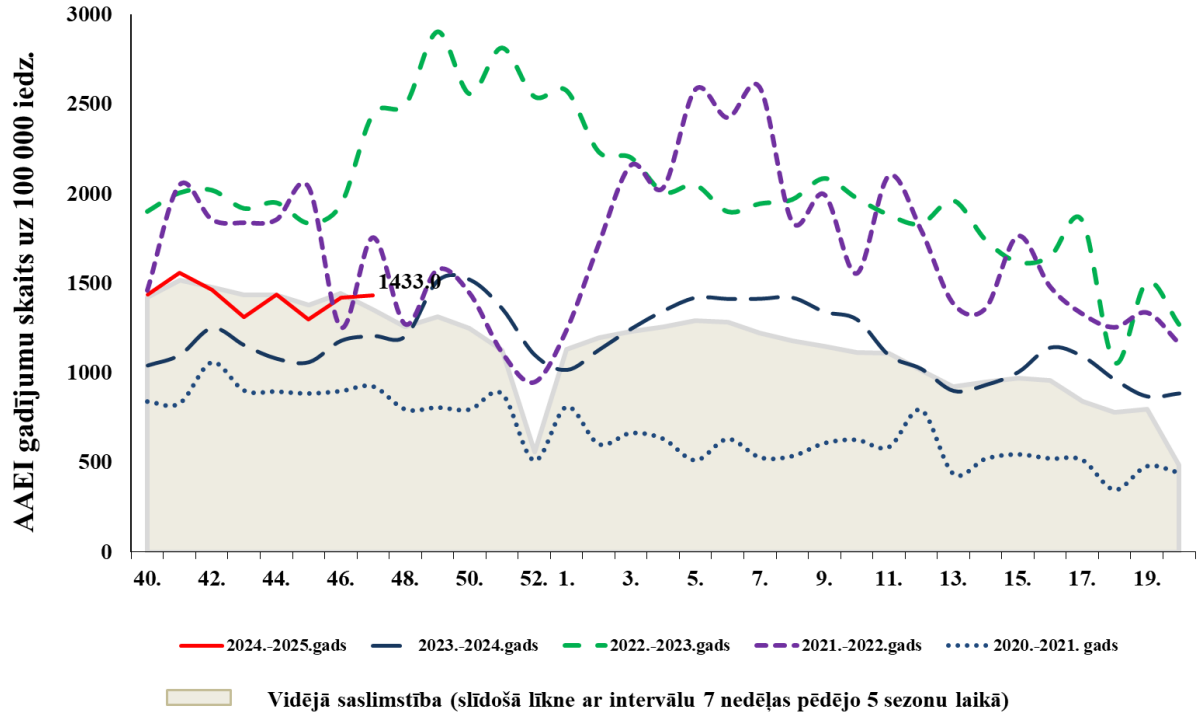
ĢĀP 2024. gada 47. nedēļā reģistrēti 23 klīniski apstiprināti gripas gadījumi jeb vidēji 33,6 gadījumi uz 100 000 iedz. (46. nedēļā – 30,9 gadījumi uz 100 000 iedz.). No 10 monitoringa teritorijām, Rīgā reģistrēti 20 gripas gadījumi (61,8 gadījumi uz 100 000 iedz.), Liepājā reģistrēti divi gadījumi (40,6 gadījumi uz 100 000 iedz.) un Valmierā reģistrēts viens gadījums (33,8 gadījumi uz 100 000 iedz.).

Teritorija	2023.-2024. (nedēļas)															2024.-2025. (nedēļas)						
	40.	42.	44.	46.	48.	50.	52.	02.	04.	06.	08.	10.	12.	14.	16.	18.	20.	40.	42.	44.	46.	
Daugavpils																						
Gulbenes nov.																						
Jelgava																						
Jēkabpils nov.																						
Jūrmala																						
Liepāja																						
Rēzekne																						
Rīga																						
Valmieras nov.																						
Ventspils																						
Vidēji Latvijā																						

	0 - gripas gadījumi netika reģistrēti		200 - 399 uz 100 000 iedz.	- vidēja
	< 100 uz 100 000 iedz. - ļoti zema		400 - 599 uz 100 000 iedz.	- augsta
	100 - 199 uz 100 000 iedz. - zema		> 600 uz 100 000 iedz.	- ļoti augsta

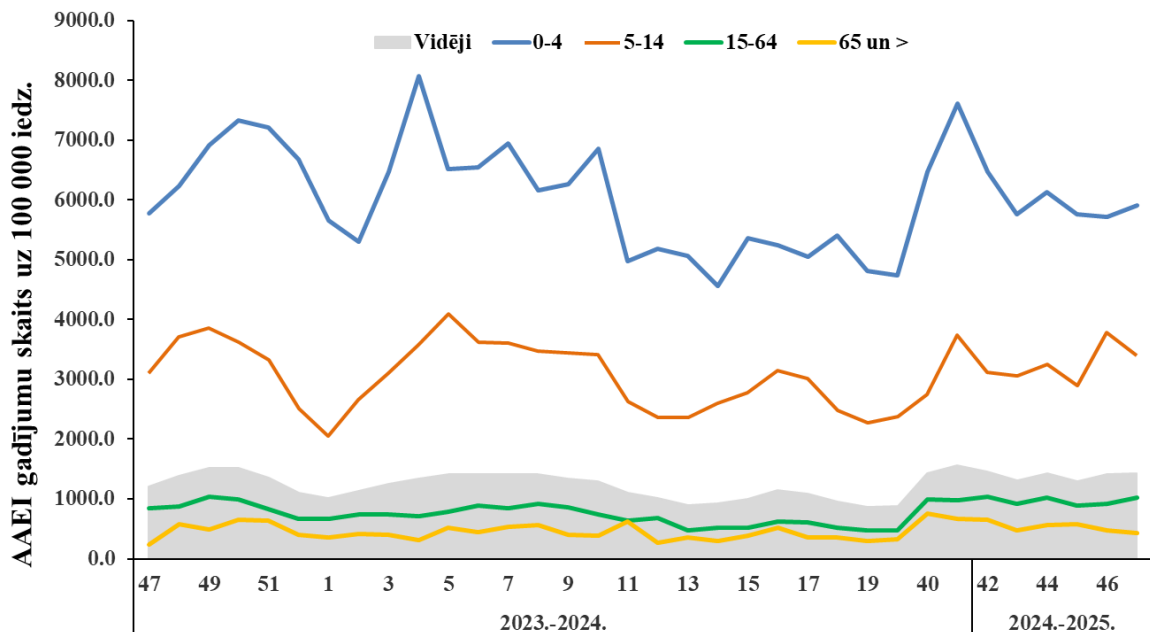
Akūtas augšējo elpceļu infekcijas (AAEI) 2024.–2025. gadā un iepriekšējās sezonās

2024. gada 47. nedēļā ambulatorajās ārstniecības iestādēs citu AAEI gadījumos vērsās 982 pacienti (1 433,0 uz 100 000 iedz.), kas ir nedaudz vairāk, kā iepriekšējā nedēļā (46. nedēļā – 1 417,0 uz 100 000 iedz.). Kopumā saslimstība ar AAEI šajā periodā vērtējama līdzīga kā vidējā saslimstība iepriekšējās sezonās.



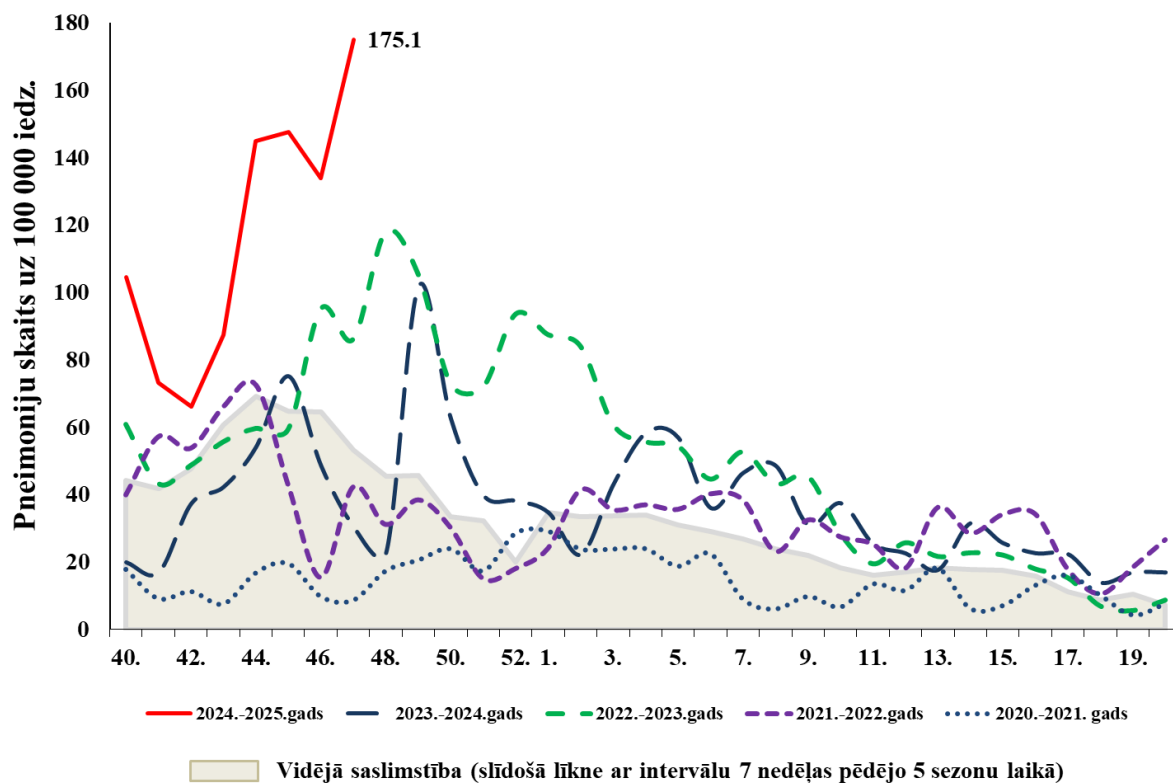
Akūtu augšējo elpceļu infekciju (AAEI) intensitāte atsevišķās vecuma grupās

Augstāka saslimstība ar citām AAEI 47. nedēļā reģistrēta bērniem 0 – 4 gadu vecuma grupā (5 916,2 gadījumi uz 100 000 iedzīvotājiem). Kopš monitoringa sezonas sākuma biežāk ar akūtām augšējo elpceļu infekcijām, tāpat kā iepriekšējās sezonās, slimo bērni 0 – 4 gadu un 5 – 14 gadu vecuma grupā.



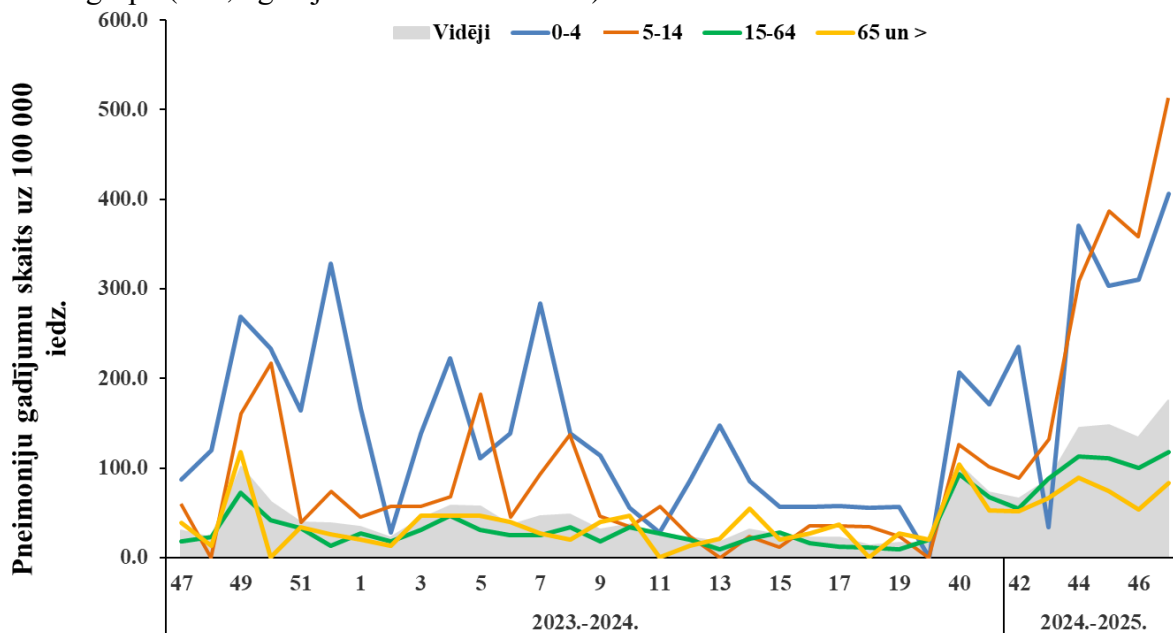
Pneimonijas 2024.–2025. gadā un iepriekšējās sezonās

Ambulatorajās iestādēs 47. nedēļā vērsies 120 pacienti ar pneimoniju jeb 175,1 gadījumi uz 100 000 iedzīvotājiem. Salīdzinājumā ar iepriekšējo nedēļu pacientu skaits ir palielinājies (46. nedēļā – 134,0 gadījumi uz 100 000 iedz.). Kopumā saslimstība ar pneimonijām šajā periodā novērojama augstāka kā vidējā saslimstība iepriekšējās sezonās (2023. gada 47. nedēļā – 30,5 gadījumi uz 100 000 iedz.).



Pneimoniju intensitāte atsevišķās vecuma grupās

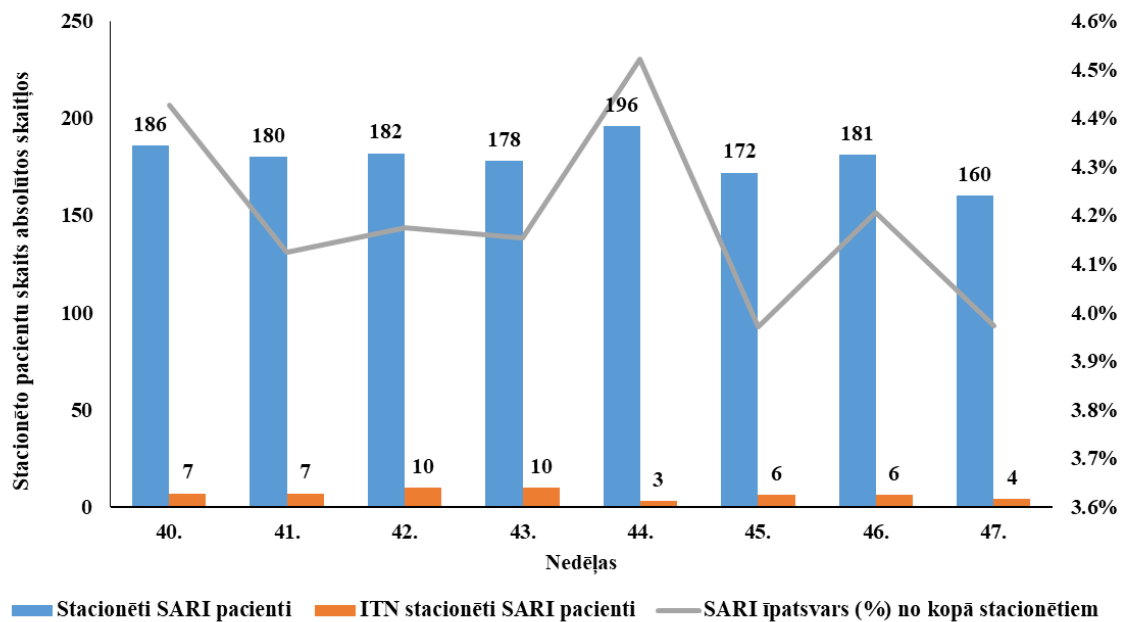
Ambulatorajās ārstniecības iestādēs 47. nedēļā vēršanās pneimoniju gadījumos novērojama visās vecuma grupās. Augstākā saslimstība ar pneimonijām reģistrēta 5 – 14 gadu vecuma grupā (513,3 gadījumi uz 100 000 iedz.).



STACIONĒTIE PACIENTI SMAGU AKŪTU RESPIRATORO INFEKCIJU (SARI) GADĪJUMOS

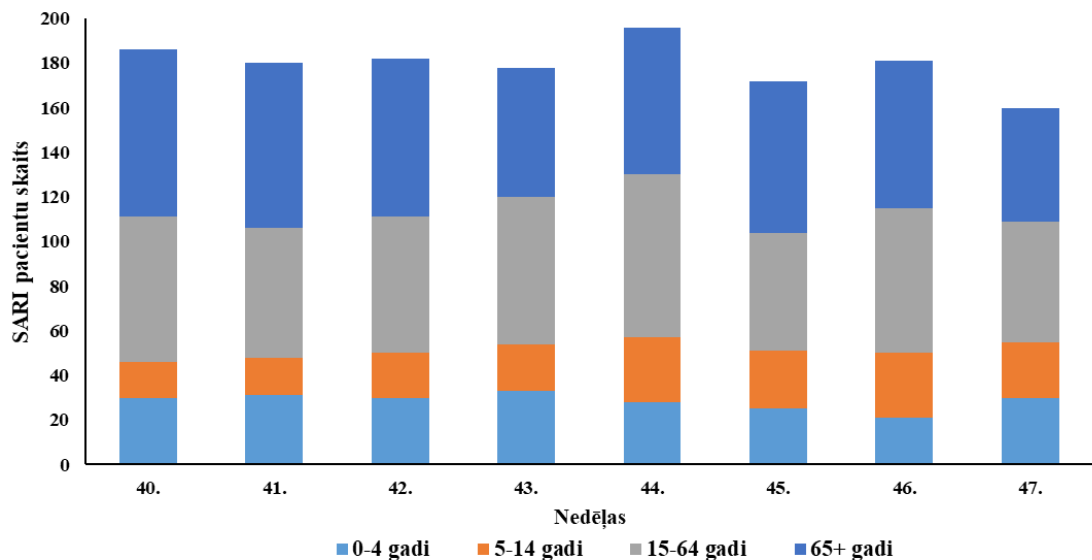
Stacionētie SARI pacienti 2024.–2025. gada sezonā

2024. gada 47. nedēļā par stacionētiem un testētiem pacientiem ziņoja 10 stacionārās aprūpes iestādes, izmantojot Stacionāro ārstniecības iestāžu resursu informācijas sistēmu (SAIRIS), un sniegtie dati ir apvienoti SARI uzraudzības kategorijā. Stacionārajās ārstniecības iestādēs stacionēti 4 027 pacienti, no kuriem 160 (4,0%) bija pacienti ar SARI. No tiem četri (2,5%) ievietoti intensīvās terapijas nodaļās (ITN).



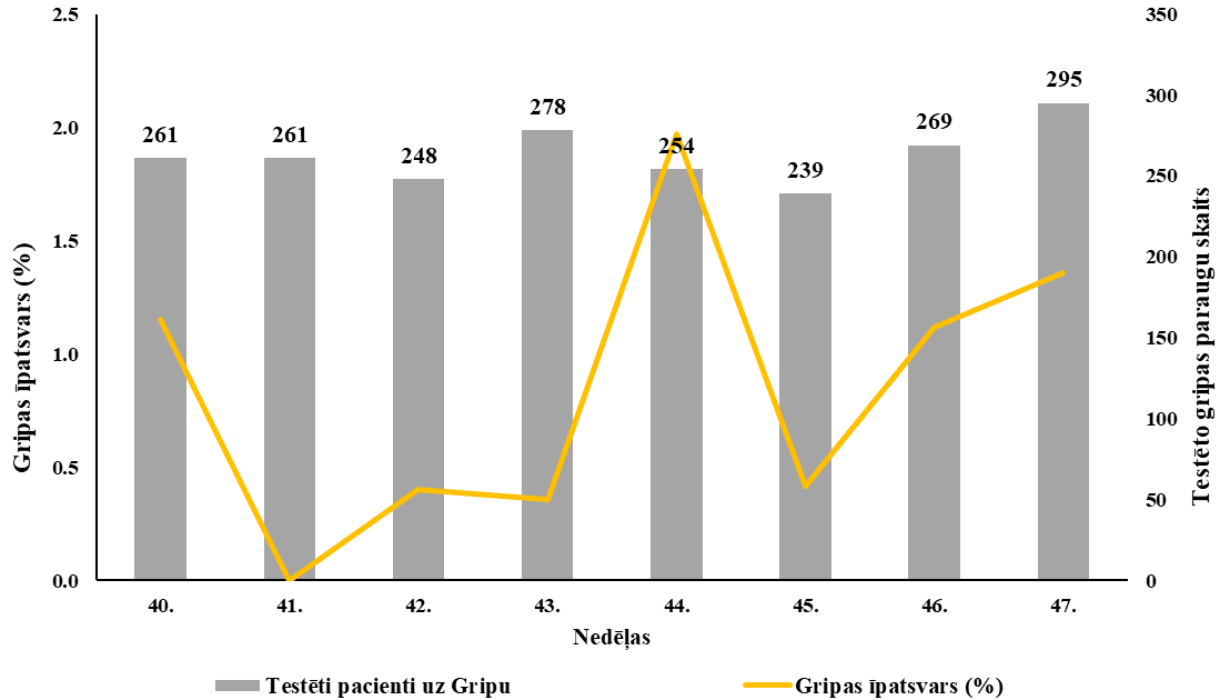
Stacionēti SARI pacienti pa vecuma grupām

Kopš sezonas sākuma kopā stacionēti 1 435 SARI pacienti: 529 (36,9%) pacienti vecumā virs 65 gadiem, 495 (34,5%) pacienti 15 – 64 gadu vecuma grupā, 228 (15,9%) pacienti 0 – 4 gadu vecuma grupā un 183 (12,8%) pacienti 5 – 14 gadu vecuma grupā.

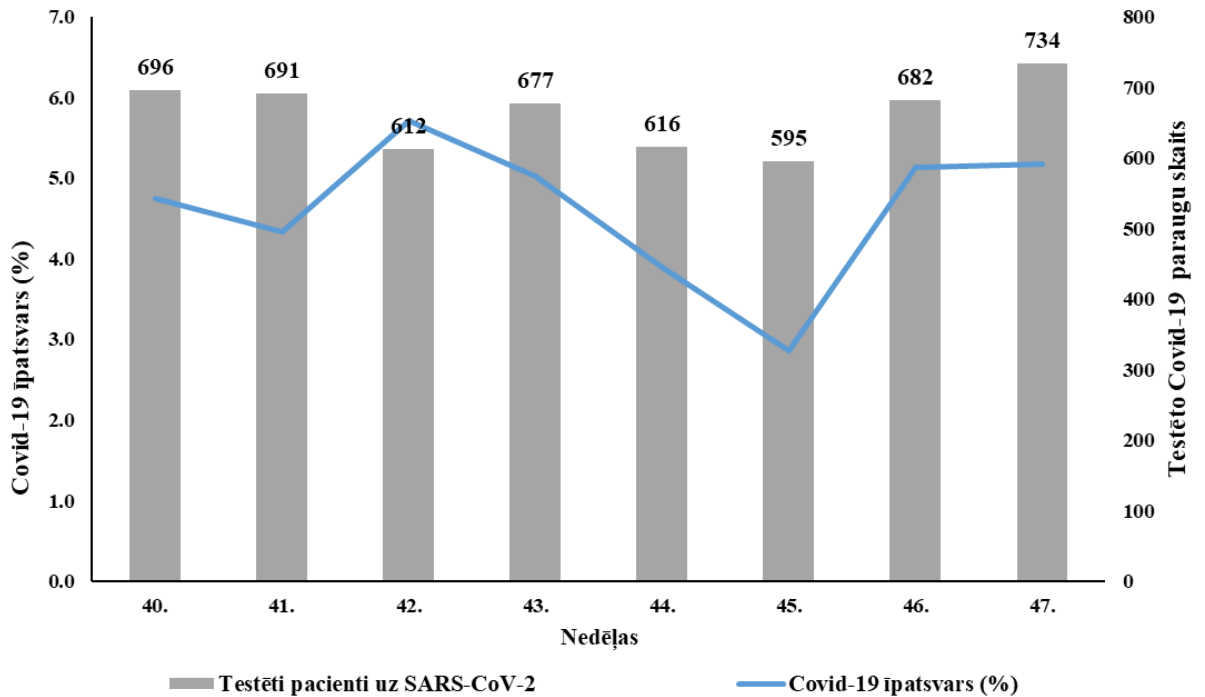


Stacionāro pacientu testēšana uz gripu, Covid-19 un RSV

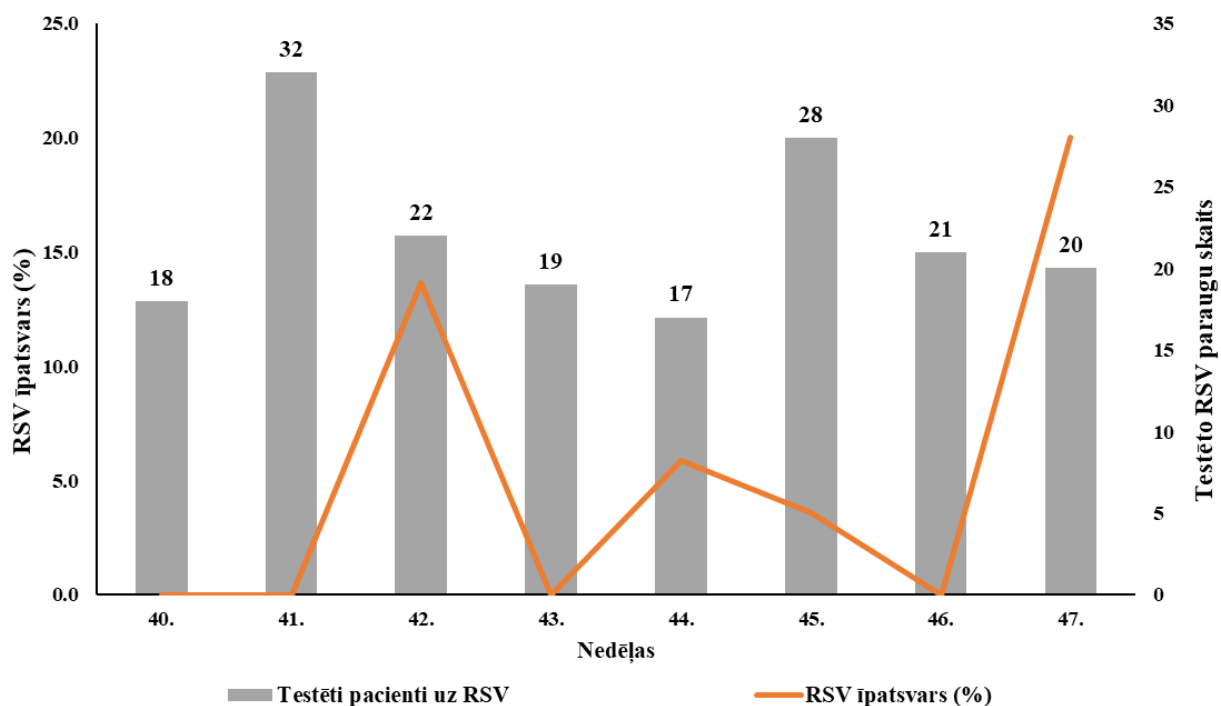
2024. gada 47. nedēļā stacionāros 295 pacienti tika testēti uz gripu, četros gadījumos tika konstatēts pozitīvs rezultāts (1,4%). Divos no tiem tika izdalīta *A tipa* un divos *B tipa* gripas infekcija.



Stacionāros 47. nedēļā 734 pacienti tika testēti uz SARS-CoV-2, no kuriem 38 (5,2%) paraugos bija pozitīvs rezultāts.



Stacionāros 47. nedēļā 20 pacienti tika testēti uz RSV, RSV infekcija tika apstiprināta četros paraugos (20,0%).



VISPĀRĒJĀS UN PIRMSSKOLAS IZGLĪTĪBAS IESTĀŽU APMEKLĒJUMS

2024. gada 47. nedēļā vispārējās izglītības iestādes apmeklēja vidēji 88,4% skolēnu, kas ir par 0,9% mazāk nekā 46. nedēļā. Zemākais apmeklējums reģistrēts Jelgavā (81,7%).

Monitoringa pilsētas /nedēļas	Apmeklējumu īpatsvars no reģistrēto skolēnu skaita (%)										
	Daugavpils	Gulbenes novads	Jelgava	Jēkabpils novads	Jūrmala	Liepāja	Rēzekne	Rīga	Valmieras novads	Ventspils	Vidēji
40.	91.0	87.6	83.9	93.6	86.6	90.0	98.6	90.0	68.8	92.9	90.0
41.	87.0	92.1	86.3	92.3	89.1	89.9	98.3	89.9	78.8	92.3	90.0
42.	85.7	83.9	87.2	91.5	87.2	89.8	98.1	89.5	80.5	91.7	89.1
43.	Brīvlaiks										
44.	94.8	92.5	87.8	86.6	87.2	90.8	97.4	91.9	84.0	92.6	91.4
45.	88.0	90.9	86.4	91.7	87.7	89.6	96.2	82.8	91.0	91.7	87.7
46.	88.6	90.1	83.1	89.7	86.8	86.3	96.6	89.4	91.2	91.9	89.4
47.	86.8	90.3	81.7	87.9	83.9	89.6	97.4	89.8	93.1	87.1	88.4
Salīdzinājumā ar iepriekšējo nedēļu (±)	-1.8	0.3	-1.4	-1.7	-2.9	3.3	0.7	0.4	1.9	-4.7	-0.9

2024. gada 47. nedēļā (ceturtdien) pirmsskolas izglītības iestādes apmeklēja vidēji 67,4% bērnu, kas ir par 2,9% mazāk nekā iepriekšējā nedēļā. Zemākais apmeklējums reģistrēts Jēkabpils novadā (57,6%).

Monitoringa pilsētas /nedēļas	Apmeklējumu īpatsvars no reģistrēto bērnu skaita (%)										
	Daugavpils	Gulbenes novads	Jelgava	Jēkabpils novads	Jūrmala	Liepāja	Rēzekne	Rīga	Valmieras novads	Ventspils	Vidēji
40.	73.4	65.9	75.7	60.8	79.4	67.6	69.3	70.8	71.2	68.1	70.1
41.	67.8	69.9	77.0	56.2	65.5	68.8	78.1	71.6	68.3	69.2	69.0
42.	72.1	69.1	77.4	61.8	64.5	74.2	64.0	73.2	74.5	70.0	70.7
43.	71.8	61.8	70.4	57.4	58.8	65.6	68.4	62.9	65.9	60.9	62.9
44.	82.1	65.9	71.2	65.0	72.6	74.7	66.7	76.1	75.0	70.4	73.0
45.	81.4	69.1	68.6	64.5	66.8	73.5	81.6	74.6	83.7	66.1	71.3
46.	76.1	72.4	72.1	64.8	68.5	69.0	79.8	74.6	82.2	63.9	70.3
47.	76.1	70.7	70.8	57.6	65.8	64.7	73.7	70.3	75.5	63.8	67.4
Salīdzinājumā ar iepriekšējo nedēļu (±)	0.0	-1.6	-1.3	-7.1	-2.7	-4.3	-6.1	-4.3	-6.7	-0.1	-2.9

GRIPAS IZRAISĪTIE NĀVES GADĪJUMI

2024. gada 40. – 47. nedēļā paziņojumi par nāves gadījumiem pacientiem ar apstiprinātu vai ar aizdomām par gripas infekciju netika saņemti.

VIRUSOLOĢIJAS DATI

SIA “Rīgas Austrumu klīniskās universitātes slimnīca” (RAKUS) Nacionālā mikrobioloģijas references laboratorijā (NMRL) 2024. gada 47. nedēļā izmeklēti 228 klīniskie paraugi, noteikti divi *B tipa* gripas vīrusi, no tiem viens pieder *B/Victoria* apakšlinijai, kā arī noteikts viens *A tipa* gripas vīruss, kas pieder *A/H1pdm* apakštipam. RSV netika apstiprināts nevienā paraugā. NMRL 34 gadījumos konstatēti citi elpceļu vīrusi: rinovīrusi (22), koronavīrusi (7), adenovīrusi (4) un cilvēka metapneimovīrusi (1).

Gripas A tipa un B tipa vīrusu un RSV noteikšana klīniskajos paraugos

NMR laboratorijā kopš sezonas sākuma gripa laboratoriski apstiprināta 15 klīniskajos paraugos un RSV apstiprināts septiņos paraugos.

Monitoringa nedēļa	Izmeklēto paraugu skaits	Gripas vīrusi			Respiratori sincitiālais vīruss (RSV)	
		t.sk. pozitīvi		Pozitīvo paraugu īpatsvars	t.sk. pozitīvi	Pozitīvo paraugu īpatsvars
		A gripa	B gripa			
40.	226	1	0	0.4%	1	0.4%
41.	222	0	0	0.0%	1	0.5%
42.	242	1	0	0.4%	1	0.4%
43.	241	3	0	1.2%	0	0.0%
44.	227	4	0	1.8%	0	0.0%
45.	217	0	0	0.0%	1	0.5%
46.	246	2	1	1.2%	3	1.2%
47.	228	1	2	1.3%	0	0.0%
Kopā	1 849	12	3	0.8%	7	0.4%

Citu elpceļu infekciju vīrusu noteikšana

No citiem elpceļu vīrusiem šajā sezonā galvenokārt tiek noteikti rinovīrusi. Kopš monitoringa sezonas sākuma (40. nedēļas) rinovīrusi noteikti 259 klīniskajos paraugos.

Monitoringa nedēļa	Izmeklēto paraugu skaits	t.sk. pozitīvi							Pozitīvie paraugi kopā	
		Paragripa	Adenovīrusi	Bokavīrusi	Cīlvēka metapneimo vīrusi (hMPV)	Enterovīrusi	Koronavīrusi	Rinovīrusi	Skaitis	Īpatsvars
40.	154	2	2	1	1	1	4	34	45	29.2%
41.	147	2	2	0	0	0	3	34	41	27.9%
42.	182	5	3	1	0	0	4	47	60	33.0%
43.	174	3	0	0	2	0	2	39	46	26.4%
44.	170	2	2	2	0	0	1	31	38	22.4%
45.	173	5	0	1	0	0	1	24	31	17.9%
46.	196	4	4	1	0	0	4	28	41	20.9%
47.	183	0	4	0	1	0	7	22	34	18.6%
Kopā	1 379	23	17	6	4	1	26	259	336	24.4%

Bakterioloģisko patogēnu noteikšana

Šajā sezonā vislielākais izmeklēto paraugu skaits ir *Mycoplasma pneumoniae* baktēriju noteikšanai (1 371 paraugi) un no tiem pozitīvo paraugu īpatsvars ir 20,0%. Salīdzinājumā ar monitoringa sezonas sākumu (40. monitoringa nedēļu), *Mycoplasma pneumoniae* pozitīvo paraugu īpatsvars ir palielinājies par 4,7%.

Monitoringa nedēļa	<i>Mycoplasma pneumoniae</i>			Izmeklēto paraugu skaits	<i>Streptococcus pneumoniae</i>		<i>Haemophilus influenzae</i>		<i>Chlamydia pneumoniae</i>		Kopējais pozitīvo paraugu skaits
	Izmeklēto paraugu skaits	t.sk. pozitīvi	Pozitīvo paraugu īpatsvars (%)		t.sk. pozitīvi	Pozitīvo paraugu īpatsvars (%)	t.sk. pozitīvi	Pozitīvo paraugu īpatsvars (%)	t.sk. pozitīvi	Pozitīvo paraugu īpatsvars (%)	
40.	130	23	17.7	37	11	29.7	5	13.5	0	0.0	39
41.	157	30	19.1	50	26	52.0	4	8.0	0	0.0	60
42.	164	26	15.9	39	21	53.8	12	30.8	0	0.0	59
43.	180	28	15.6	45	23	51.1	8	17.8	0	0.0	59
44.	162	37	22.8	37	20	54.1	11	29.7	0	0.0	68
45.	182	39	21.4	50	20	40.0	15	30.0	0	0.0	74
46.	205	46	22.4	71	26	36.6	24	33.8	0	0.0	96
47.	191	45	23.6	48	20	41.7	11	22.9	0	0.0	76
Kopā	1 371	274	20.0	377	167	44.3	90	23.9	0	0.0	531

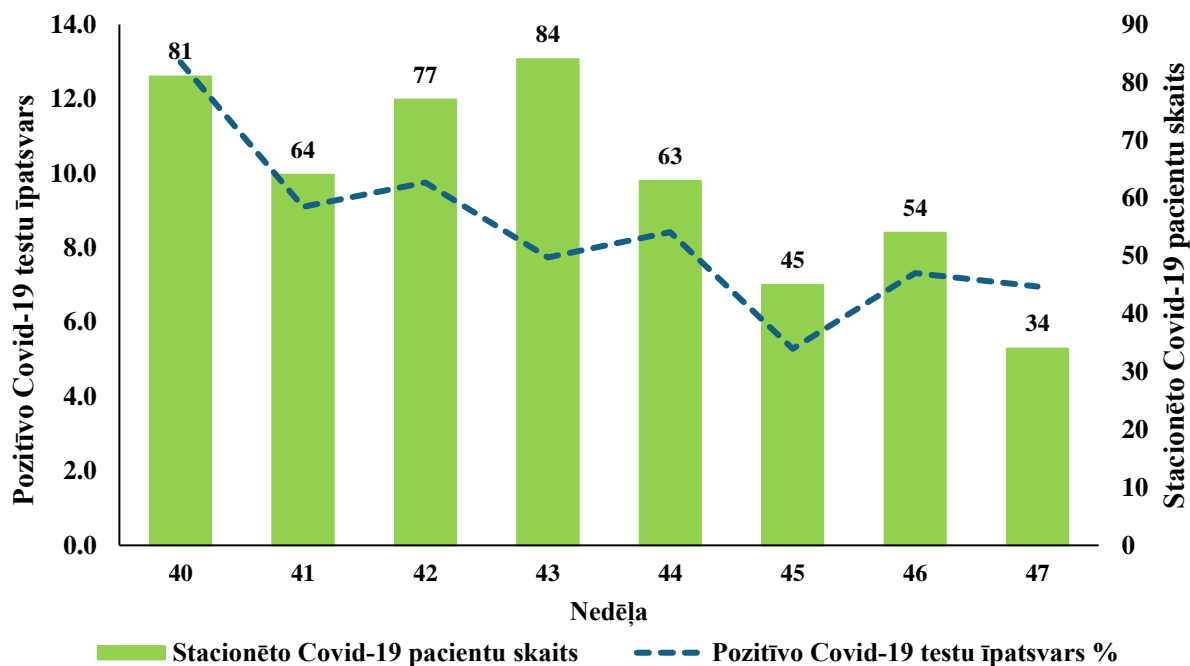
COVID-19 INFEKCIJAS DATI

Latvijā datus par Covid-19 infekciju sniedza slimnīcas, laboratorijas un ģimenes ārstu prakses (Nacionālā veselības dienesta dati) un stacionārās ārstniecības iestādes, izmantojot Stacionāro ārstniecības iestāžu resursu informācijas sistēmu (SAIRIS).

Laboratoriski apstiprināti 59 Covid-19 gadījumi, jaunatklāto Covid-19 gadījumu skaits salīdzinājumā ar 46. nedēļu palielinājies par 3,5% (46. nedēļā – 57 gadījumi). Nedēļas laikā veikti 848 testi, kas ir par 8,9% vairāk nekā iepriekšējā nedēļā (46. nedēļā – 779 testi). Pozitīvo testu īpatsvars sasniedza 7,0%, kas salīdzinājumā ar 46. nedēļu ir samazinājies par 0,4%.

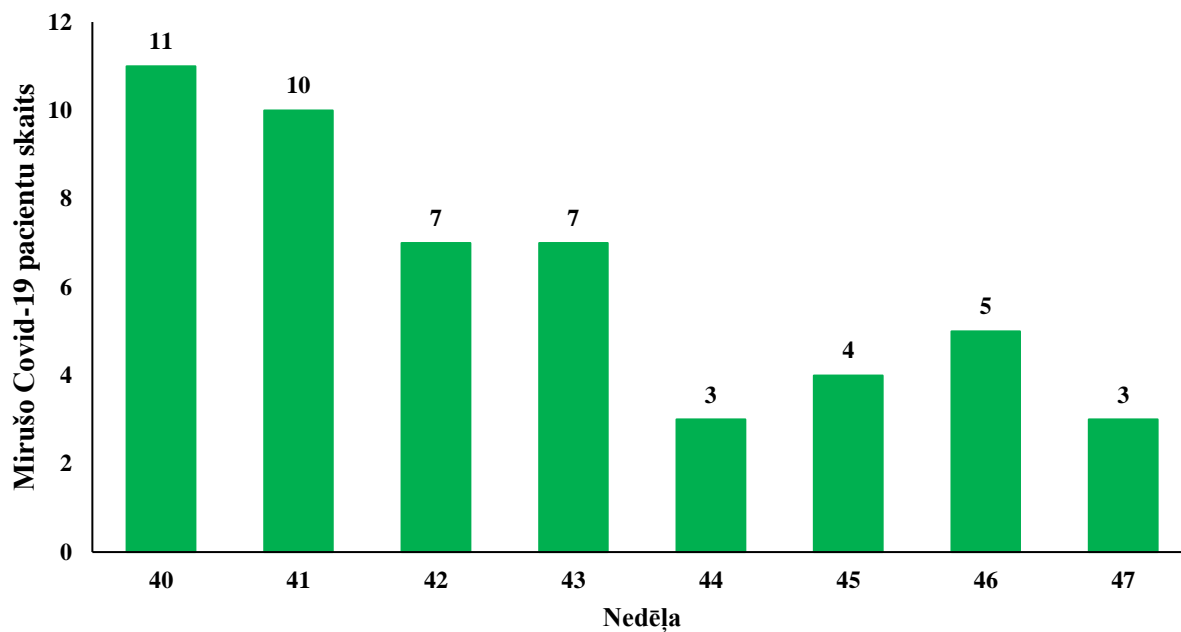
Stacionēto jauno pacientu skaits ar Covid-19 infekciju pa nedēļām

Ar Covid-19 infekciju 47. nedēļā tika stacionēti 34 jauni pacienti. Kopā 47. nedēļā stacionāros ārstējušies 90 pacienti ar Covid-19 infekciju, no tiem ar pamata diagnozi Covid-19 bijis 41 (45,6%) pacients. Smagā stāvoklī 47. nedēļā stacionāros nav bijis neviens pacients (46. nedēļā – 0 pacienti).



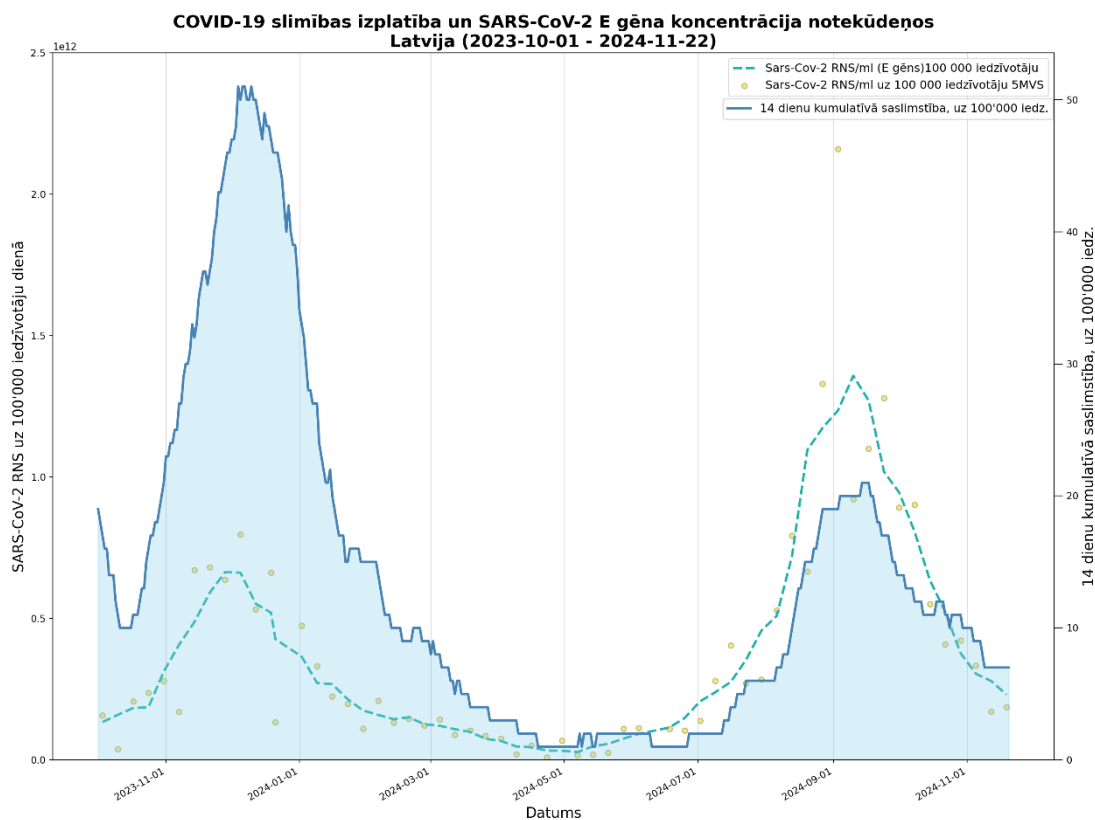
Mirušo Covid-19 pacientu skaits pa nedēļām

Kopš sezonas sākuma (40. nedēļas) kopā reģistrēti 50 nāves gadījumi Covid-19 pacientiem. Iepriekšējā, 47. nedēļā reģistrēti trīs nāves gadījumi Covid-19 pacientiem.



Covid-19 notekūdeņu monitorings

Pārtikas drošības, dzīvnieku veselības un vides zinātniskā institūta BIOR monitoringa dati par Covid-19 RNS koncentrāciju notekūdeņos rāda, ka Latvijā kopumā tā turpina samazināties¹.



PVO EIROPAS REĢIONA GRIPAS UZRAUDZĪBAS TĪKLA INFORMĀCIJA

European Respiratory Virus Surveillance Summary (ERVISS) 46. nedēļas ziņojums²

Pēdējo nedēļu laikā daudzās valstīs pacientu vēršanās ambulatorajās iestādēs akūtu elpceļu infekciju gadījumos turpina palielināties. Piecas Eiropas Ekonomiskās zonas valstis pašlaik ziņo par zemu aktivitāti. Kopumā visi sindromu uzraudzības rādītāji šajā gadalaikā saglabājas zemā līmenī, līdzīgi kā iepriekšējās sezonās konkrētajā laika periodā. Sezonālās gripas aktivitāte joprojām saglabājas stabila zemā līmenī.

Covid-19 infekcijas aktivitāte turpina samazināties ambulatorās un stacionārās aprūpes iestādēs. Smaga Covid-19 infekcijas slimība joprojām visvairāk skar cilvēkus vecumā no 65 gadiem.

Eiropas Savienībā un Eiropas Ekonomiskās zonas valstīs ir sākusies RSV epidēmija un vairākās valstīs ir novērots pozitīvo testu skaita pieaugums, īpaši 0 – 4 gadus veciem bērniem. Pamatojoties uz iepriekšējo sezonu datiem, paredzams, ka tuvākajās nedēļās var gaidīt RSV aktivitātes pieaugumu.

¹ <https://bior.lv/lv/sars-cov-2-virusa-rns-kopiju-izplatiba-latvija>

² <https://erviss.org/>

**Pasaules veselības organizācijas Globāla gripas uzraudzības tīkla
2024. gada 20. novembra 502. ziņojums³**

Gripa

Ziemeļu puslodē gripas aktivitāte mērenā klimata valstīs saglabājās starpepidēmiju līmenī. Aktivitāte bija paaugstināta dažās Rietumāfrikas valstīs (*B tipa* gripa), Centrālāfrikā (*A(H3N2)*), Rietumāzijā (*A(H1N1)pdm09*), Dienvidāzijā (*A(H1N1)pdm09* un *B tipa* gripa) un Dienvidaustrumāzijā (*A tipa* gripa). Salīdzinājumā ar pagājušās nedēļas ziņojumu aktivitāte bija līdzīga vai samazinājās visās ziņojumā aplūkotajās valstīs.

Dienvidu puslodē gripas aktivitāte saglabājās paaugstināta vienā Dienvidamerikas valstī (*B tipa* gripa) un Austrumāfrikā (*A(H1N1)pdm09* un *B tipa* gripa). Aktivitāte bija līdzīga vai samazinājās visās ziņojumā aplūkotajās valstīs.

SARS-CoV-2

SARS-CoV-2 aktivitāte joprojām bija paaugstināta daudzās Eiropas valstīs un dažās Ziemeļamerikas un dažās Karību jūras reģiona, mērenās Dienvidamerikas, Austrumāfrikas un Dienvidaustrumāzijas valstīs. Par aktivitātes pieaugumu ziņoja viena Austrumeiropas, Karību jūras reģiona, mērenās Dienvidamerikas un Dienvidaustrumāzijas valstis, bet aktivitāte samazinājās vai bija līdzīga visās pārējās ziņojumā aplūkotajās valstīs.

***PVO Konsultatīvās sanāksmes 2024. gada 23. februāra ziņojums par gripas vakcīnas sastāvu
2024.–2025. gada sezonai Ziemeļu puslodē***

2024. gada 23. februārī notikušajā PVO Konsultatīvā sanāksmē tika apstiprināts vakcīnu sastāvs 2024. – 2025. gada sezonai Ziemeļu puslodē.

PVO iesaka izmantot trīsvērtīgas vakcīnas 2024. – 2025. gada gripas sezonā.

Vakcīnās, kuru ražošana tiek veikta izmantojot olas, jābūt šādiem komponentiem:

- *A/Victoria/4897/2022 (H1N1)pdm09* -līdzīgs vīruss;
- *A/Thailand/8/2022 (H3N2)* -līdzīgs vīruss;
- *B/Austria/1359417/2021 (B/Victoria lineage)* -līdzīgs vīruss

Vakcīnās, kas tiek ražotas izmantojot šūnas jeb rekombinantās vakcīnās, jāiekļauj:

- *A/Wisconsin/67/2022 (H1N1)pdm09* -līdzīgs vīruss;
- *A/Massachusetts/18/2022 (H3N2)* - līdzīgs vīruss;
- *B/Austria/1359417/2021 (B/Victoria lineage)*-līdzīgs vīruss

PVO iesaka, izmantojot četrvērtīgas vakcīnas (šūnas jeb rekombinantās vakcīnās vai vakcīnas, kuru ražošanā tiek izmantotas olas) 2024. – 2025. gada gripas sezonā, kā *B/Yamagata* līnija komponentu iekļaut tālāk norādīto:

- *B/Phuket/3073/2013 (B/Yamagata lineage)* -līdzīgs vīruss.

Pilns ziņojums par 2024. gada 23. februāra lēmumu ir publicēts PVO interneta vietnē.⁴

³ <https://www.who.int/teams/global-influenza-programme/surveillance-and-monitoring/influenza-updates/current-influenza-update>

⁴ <https://www.who.int/publications/m/item/recommended-composition-of-influenza-virus-vaccines-for-use-in-the-2024-2025-northern-hemisphere-influenza-season>

PAR GRIPAS MONITORINGU

2024.–2025. gada sezonā monitoringā ir iesaistītas 39 ĢĀP desmit administratīvajās teritorijās – Liepāja, Ventspils (Kurzeme), Daugavpils, Rēzekne (Latgale), Jūrmala (Pierīga), Valmieras novads, Gulbenes novads (Vidzeme), Jēkabpils novads, Jelgava (Zemgale) un Rīga.

Kopējais reģistrēto pacientu skaits atlasītajās ĢĀP – 69 730 jeb 3,7% no Latvijas iedzīvotāju populācijas un 6,8% no monitoringa populācijas. ĢĀP katru nedēļu sniedz datus par pacientu skaitu, kas vērsušies pēc medicīniskās palīdzības ārsta praksē gripas, Covid-19, citu AAEI un pneimoniju gadījumos, norādot pacientu skaitu pa vecuma grupām: 0-4, 5-14, 15-64 un 65 gadi un vairāk. Pēc ĢĀP sniegtās informācijas tiek aprēķināta gripas izplatības intensitāte pa teritorijām un pa vecuma grupām.

Lai novērtētu sezonālās gripas epidēmijas smagumu, katru sezonu monitoringā tiek iesaistītas slimnīcas visās administratīvajās teritorijās. Šajā sezonā ir iesaistītas 10 slimnīcas astoņās pilsētās: SIA “Daugavpils reģionālā slimnīca”, SIA “Jelgavas pilsētas slimnīca”, SIA “Jēkabpils reģionālā slimnīca”, SIA “Liepājas reģionālā slimnīca”, SIA “Rēzeknes slimnīca”, SIA “Rīgas Austrumu klīniskā universitātes slimnīca”, SIA “Paula Stradiņa Klīniskā universitātes slimnīca”, VSIA “Bērnu klīniskā universitātes slimnīca”, SIA “Vidzemes slimnīca”, SIA “Ziemeļkurzemes reģionālā slimnīca”. Slimnīcas katru nedēļu, izmantojot Stacionāro ārstniecības iestāžu resursu informācijas sistēmu (SAIRIS), ziņo par kopējo stacionēto pacientu skaitu pa vecuma grupām, kopējo un intensīvās terapijas nodaļā (ITN) stacionēto pacientu skaitu ar smagu akūtu respiratoru infekciju (turpmāk – SARI) pa vecuma grupām, SARI mirušo skaitu pa vecuma grupām un SARI pacientu skaitu, kas testēti uz gripu, Covid-19 un respiratori sincitiālo vīrusu (RSV), t.sk. pozitīvos gadījumus pa vecuma grupām.

Monitoringā tiek iekļautas vispārējās izglītības un pirmsskolas izglītības iestādes visās 10 administratīvajās teritorijās, kas katru nedēļu informē par iestāžu apmeklējumu ceturtdienā. 2024.-2025. gada sezonā tiks iesaistītas 29 skolas kurās mācās aptuveni 20 992 skolēni un 34 pirmsskolas izglītības iestādes, kuras apmeklē aptuveni 5 471 bērni.

Virusoloģijas dati par cirkulējošiem elpceļu vīrusiem tiek saņemti no SIA „Rīgas Austrumu klīniskās universitātes slimnīca” (RAKUS) Nacionālās mikrobioloģijas referenes laboratorijas (turpmāk – NMRL). Pārskatā tiek iekļauta informācija par izmeklēto klīnisko paraugu skaitu, kas tiek izmeklēti NMRL ar polimerāzes ķēdes reakcijas (RL-PKĶR) un Multiplex metodi elpceļu vīrusu noteikšanai. NMRL paraugi tiek saņemti no Rīgas stacionārajām ārstniecības iestādēm, no reģionālajām slimnīcām, kā arī no citām, ambulatorajām iestādēm.

Materiālu sagatavoja: SLIMĪBU PROFILAKSES UN KONTROLES CENTRA Infekcijas slimību uzraudzības un imunizācijas nodaļas epidemioloģe Karīna Venediktova.

2024. – 2025. gada sezonas AAEI un gripas monitoringa 2024. gada 47. nedēļā datus sniedza:

- 38 ģimenes ārstu prakses (reģistrēto pacientu skaits 68 526 jeb 6,7% no iedzīvotāju skaita monitoringa iekļautajās pilsētās; 3,7% no Latvijas iedzīvotāju skaita);
- 10 stacionārās ārstniecības iestādes;
- 29 vispārējās izglītības iestādes un 34 pirmsskolas izglītības iestādes.

Izmantoti SIA Rīgas Austrumu klīniskās universitātes slimnīcas (RAKUS) Nacionālās mikrobioloģijas referenes laboratorijas dati un Valsts zinātniskais institūta "BIOR", Latvijas Biomedicīnas pētījumu un studiju centra un Rīgas Tehniskās universitātes notekūdeņu monitoringa dati.

Pateicamies visiem monitoringa dalībniekiem par sniegto informāciju.

Datu pārpublicēšana un citēšana – atsauce uz Slimību profilakses un kontroles centra “Epidemioloģijas biļetenu” ir obligāta.