



Slimību profilakses un kontroles centrs

Duntes iela 22, Rīga, LV-1005, tālr. 67501590, fakss 67501591, e-pasts pasts@spkc.gov.lv

EPIDEMIOLOĢIJAS BIĻETENS

Nr. 47 (1915)

2024. gada 4. decembrī

Gripa, Covid-19 un citas akūtas augšējo elpceļu infekcijas 2024. – 2025. gada sezonā

Saturs

KOPSAVILKUMS PAR 2024. GADA 48. NEDĒĻU	1
GRIPA UN CITAS ELPCEĻU INFEKCIJAS AMBULATORAJĀS IESTĀDĒS	3
STACIONĒTIE PACIENTI SMAGU AKŪTU RESPIRATORO INFEKCIJU (SARI) GADĪJUMOS	6
VISPĀRĒJĀS UN PIRMSSKOLAS IZGLĪTĪBAS IESTĀŽU APMEKLĒJUMS.....	9
GRIPAS IZRAISĪTIE NĀVES GADĪJUMI.....	9
VIRUSOLOĢIJAS DATI.....	10
COVID-19 INFEKCIJAS DATI.....	11
PAR GRIPAS MONITORINGU	14

KOPSAVILKUMS PAR 2024. GADA 48. NEDĒĻU

2024. gada 48. nedēļā gripas monitoringā iesaistītajās ambulatorajās iestādēs (38 ģimenes ārsta prakses) gripa klīniski noteikta 42 pacientiem, citas akūtas augšējo elpceļu infekcijas (turpmāk – AAEI) – 988 pacientiem un pneimonija – 135 pacientiem.

Salīdzinot ar iepriekšējo sezonu vidējiem rādītājiem šajā laika periodā, vēršanās ambulatorajās iestādēs gripas un pneimoniju gadījumos ir lielāka, savukārt vēršanās citu AAEI gadījumos ir līdzīga iepriekšējo sezonu vidējiem rādītājiem.

Gripas intensitāte monitoringa populācijā (68 526 reģistrētie pacienti), rēķinot uz 100 000 iedzīvotājiem, 48. nedēļā nedaudz palielinājās, taču kopumā vērtējama kā ļoti zema.

Monitoringā iekļautajās 10 stacionārajās ārstniecības iestādēs Rīgā un citos Latvijas reģionos 40. – 48. nedēļā stacionēto pacientu īpatsvars smagas akūtas respiratoras infekcijas (turpmāk – SARI) gadījumos veido ap 3,3 %.

SIA “Rīgas Austrumu klīniskās universitātes slimnīca” (turpmāk – RAKUS) Nacionālā mikrobioloģijas references laboratorijā (turpmāk – NMRL) 48. nedēļā noteikts viens gripas *A tipa* gripas vīruss. Kopš sezonas sākuma gripa laboratoriski apstiprināta 16 klīniskajos paraugos. No citiem elpceļu izraisītājiem kopš sezonas sākuma biežāk noteikti rinovīrusi – 8,3% paraugu. RSV apstiprināts astoņos paraugos (0,4%). No bakteriālajiem elpceļu infekciju izraisītājiem biežāk noteikta *Mycoplasma pneumoniae* – 20% no izmeklētajiem 1 553 paraugiem, kā arī *Streptococcus pneumoniae* (44,0%) un *Haemophilus influenzae* (23,2%) no izmeklētajiem 423 paraugiem.

2024.gada 48. nedēļā NMRL laboratoriski apstiprināti 22 SARS-CoV-2 vīrusi – 8,2% no 269 izmeklētajiem klīniskajiem paraugiem (47. nedēļā – 16 jeb 6,7% no 239 paraugiem).

Vispārējās izglītības iestādes 48. nedēļā apmeklētība skolās un pirmsskolas iestādēs palika nemainīga vai nedaudz pieauga: skolas apmeklēja 88,4% skolēnu un pirmsskolas izglītības iestādes – 69,4% reģistrēto bērnu.

Galvenie akūtu augšējo elpceļu infekciju monitoringa rādītāji pēdējo trīs nedēļu laikā

*Ambulatorās veselības aprūpes iestāžu monitoringa rādītāji**

Epidemioloģiskās situācijas monitoringa rādītājs	2024. gada nedēļas		
	46.	47.	48.
Pacientu ar elpceļu infekciju simptomiem īpatsvars no kopējā ambulatoro apmeklējumu skaita	21%	25%	22%
AAEI gadījumu skaits uz 100 000 iedz.	1 417,0	1 433,0	1441,8
Gripas gadījumu skaits uz 100 000 iedz.	30,9	33,6	61,3
Pneimoniju gadījumu skaits uz 100 000 iedz.	134,0	175,1	197,0

*Monitoringā iekļautās ambulatorās ārstniecības iestādes (39 ģimenes ārstu prakses)

Stacionāro ārstniecības iestāžu monitoringa rādītāji

Epidemioloģiskās situācijas monitoringa rādītājs	2024. gada nedēļas		
	46.	47.	48.
SARI stacionēto pacientu skaits*	181	160	146
SARI īpatsvars no kopējā uzņemto pacientu skaita*	4,2%	4,0%	3,3%
Covid-19 stacionēto pacientu skaits**	54	34	37
Nāves gadījumu skaits Covid-19 pacientiem**	5	3	2
Nāves gadījumu skaits gripas pacientiem***	0	0	0

*Datus sniedz monitoringā iekļautās 10 stacionārās ārstniecības iestādes

**Stacionāro ārstniecības iestāžu resursu informācijas sistēmas (SAIRIS) dati (28 slimnīcas)

***Saņemto paziņojumu skaits (MK noteikumu Nr. 948 2.pielikums)

Laboratoriju monitoringa rādītāji

Epidemioloģiskās situācijas monitoringa rādītājs	2024. gada nedēļas		
	46.	47.	48.
Gripas pozitīvo paraugu īpatsvars*	1,2%	1,3%	0,4%
RSV pozitīvo paraugu īpatsvars*	1,2%	0,0%	0,4%
SARS-CoV-2 pozitīvo paraugu īpatsvars**	7,3%	7,0%	5,8%

*SIA RAKUS NMRL dati

**Nacionālā veselības dienesta datu centralizētās sistēmas (DCS) dati

*Izglītības iestāžu monitoringa rādītāji**

Epidemioloģiskās situācijas monitoringa rādītājs	2024. gada nedēļas		
	46.	47.	48.
Vidējais vispārējās izglītības iestāžu apmeklējuma īpatsvars	89,4%	88,4%	88,4%
Vidējais pirmsskolas izglītības iestāžu apmeklējuma īpatsvars	70,3%	67,4%	69,4%

*Monitoringā iesaistīto izglītības iestāžu dati

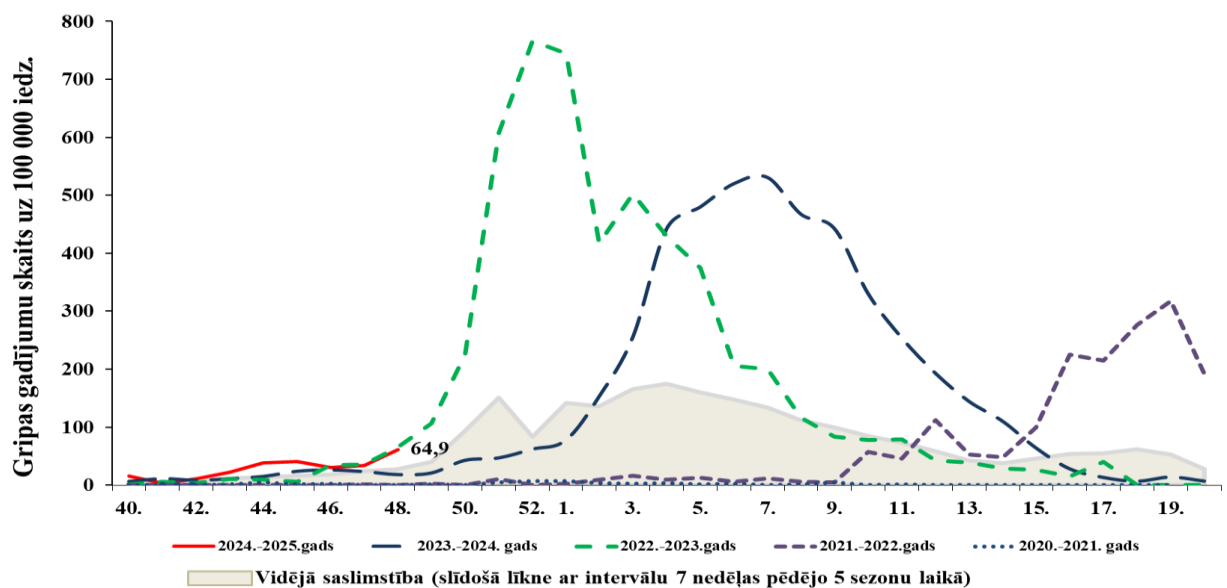
GRIPA UN CITAS ELPCEĻU INFEKCIJAS AMBULATORAJĀS IESTĀDĒS

2024. gada 48. nedēļā (25.11. – 01.12.) informācija par pacientu skaitu, kas vērsušies ambulatorajās ārstniecības iestādēs akūtu elpceļu infekciju gadījumos, saņemta no 38 ģimenes ārstu praksēm (turpmāk – ĢĀP). Pacientu īpatsvars ar elpceļu infekcijām veido 22% no kopējā pacientu skaita, kas vērsušies ambulatorajās iestādēs 48. nedēļā (47. nedēļā – 22%).

Gripas intensitāte 2024.–2025. gadā un iepriekšējās sezonās

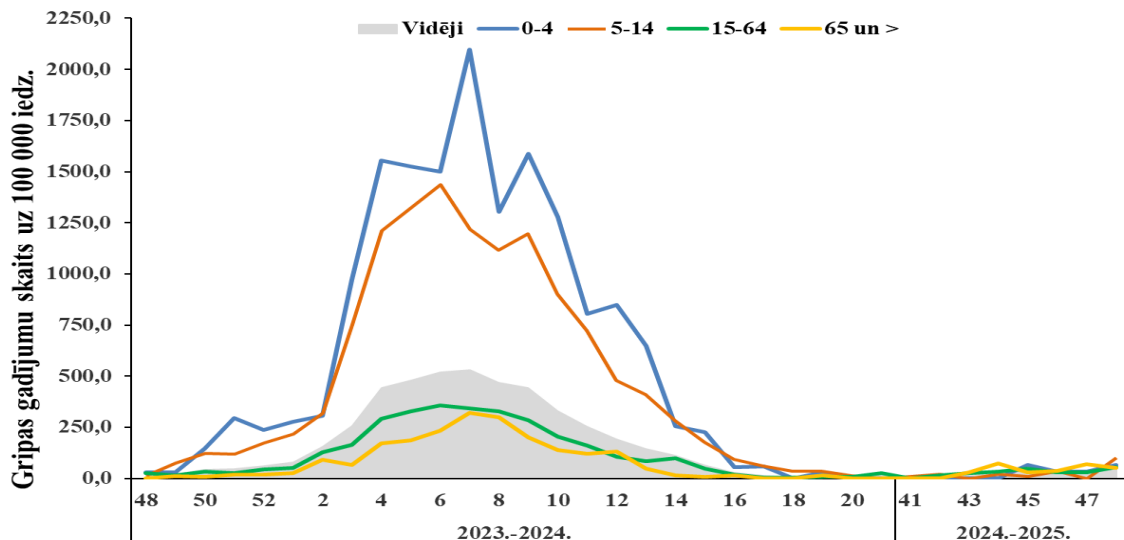
2024. gada 48. nedēļā reģistrēti 42 klīniski gripas gadījumi. Vidējā gripas izplatības intensitāte 2024. gada 48. nedēļā palielinājās līdz 64,9 gadījumiem uz 100 000 iedzīvotājiem (47. nedēļā 33,6 uz 100 000 iedz.)

Kopš sezonas sākuma (2024. gada 40. nedēļā) ĢĀP reģistrēti 177 klīniski apstiprināti gripas gadījumi. Tāpat kā pagājušā 2023. – 2024. gada sezonā attiecīgajā laika periodā Latvijā gripas aktivitāte ir ļoti zema, taču nedaudz augstāka kā iepriekšējās sezonās.



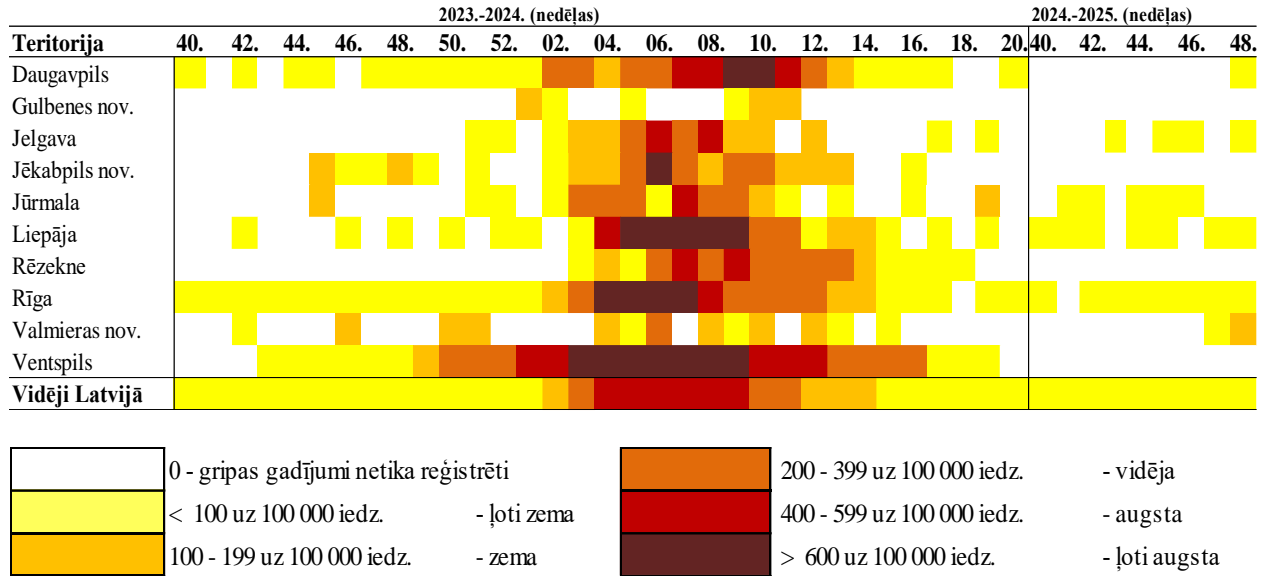
Gripas intensitāte atsevišķās vecuma grupās

Kopš sezonas sākuma visās vecuma grupās saglabājas zema saslimstība ar gripu.



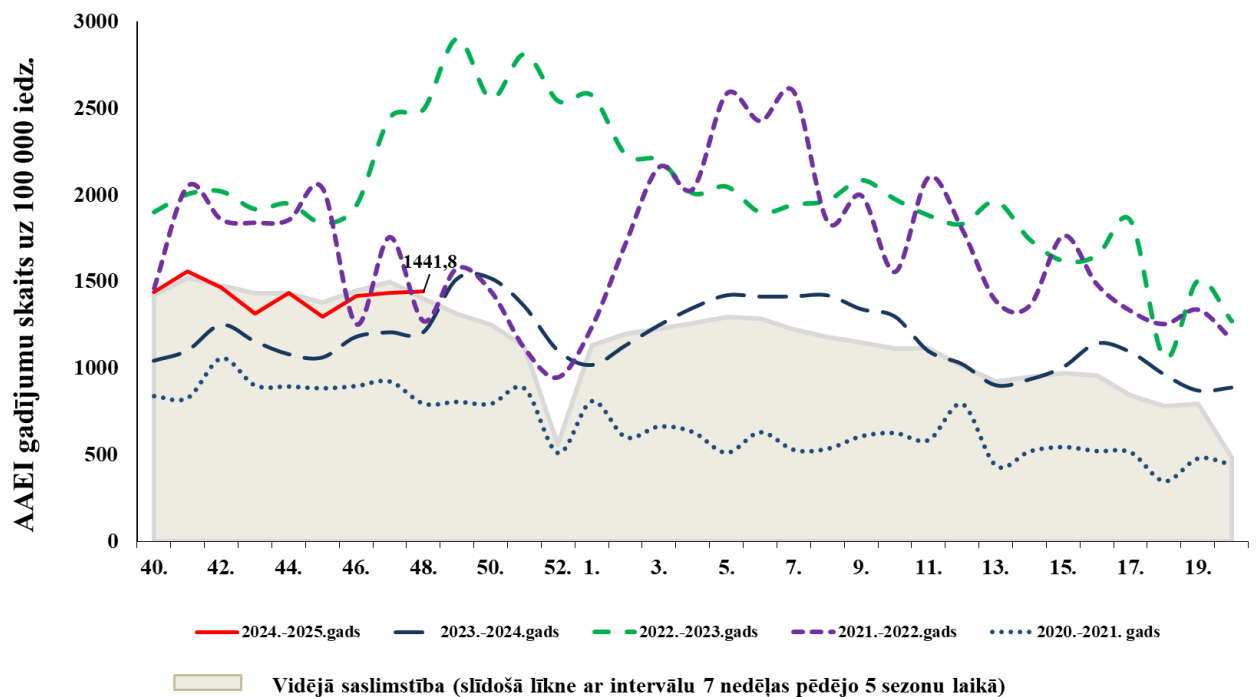
Gripas intensitāte administratīvajās teritorijās 2023.–2024. un 2024.–2025. gada sezonā

ĢĀP 2024. gada 48. nedēļā klīniski apstiprināti gripas gadījumi reģistrēti Daugavpilī, Jelgavā, Liepājā, Rīga un Valmieras novadā. Valmieras novada teritorijā gripas gadījumi reģistrēti pieciem pacientiem no vienas mājsaimniecības (168,9 gadījumi uz 100 000 iedz.).



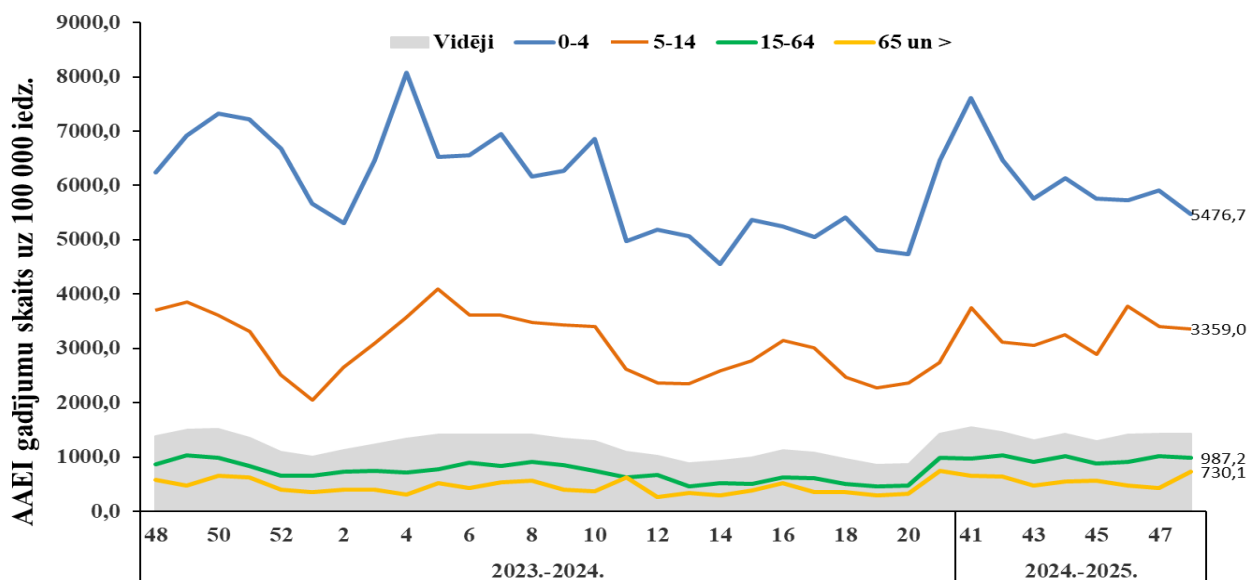
Akūtas augšējo elpceļu infekcijas (AAEI) 2024.–2025. gadā un iepriekšējās sezonās

2024. gada 48. nedēļā vēršanās ambulatorajās ārstniecības iestādēs citu AAEI gadījumos (1 441,8 uz 100 000 iedz.) nedaudz palielinājās, salīdzinot ar iepriekšējās nedēļas datiem (47. nedēļā – 1 433,0 uz 100 000 iedz.). Kopumā saslimstība ar AAEI šajā periodā nepārsniedz iepriekšējo piecu sezonu vidējos rādītājus.



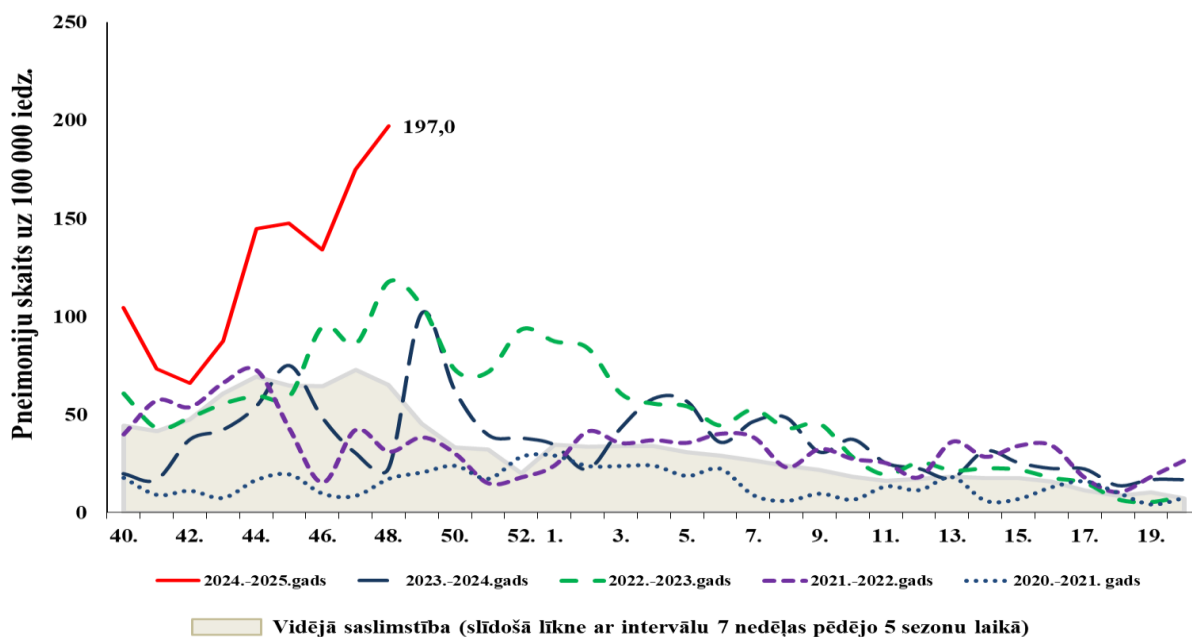
Akūtu augšējo elpceļu infekciju (AAEI) intensitāte atsevišķās vecuma grupās

Kopš monitoringa sezonas sākuma biežāk ar akūtām augšējo elpceļu infekcijām, tāpat kā iepriekšējās sezonās, slimo bērni 0 – 4 gadu un 5 – 14 gadu vecuma grupā. 2024. gada 48. nedēļā visaugstākā saslimstība ar AAEI reģistrēta bērniem 0 – 4 gadu vecuma grupā (5476,7 gadījumi uz 100 000 iedzīvotājiem).



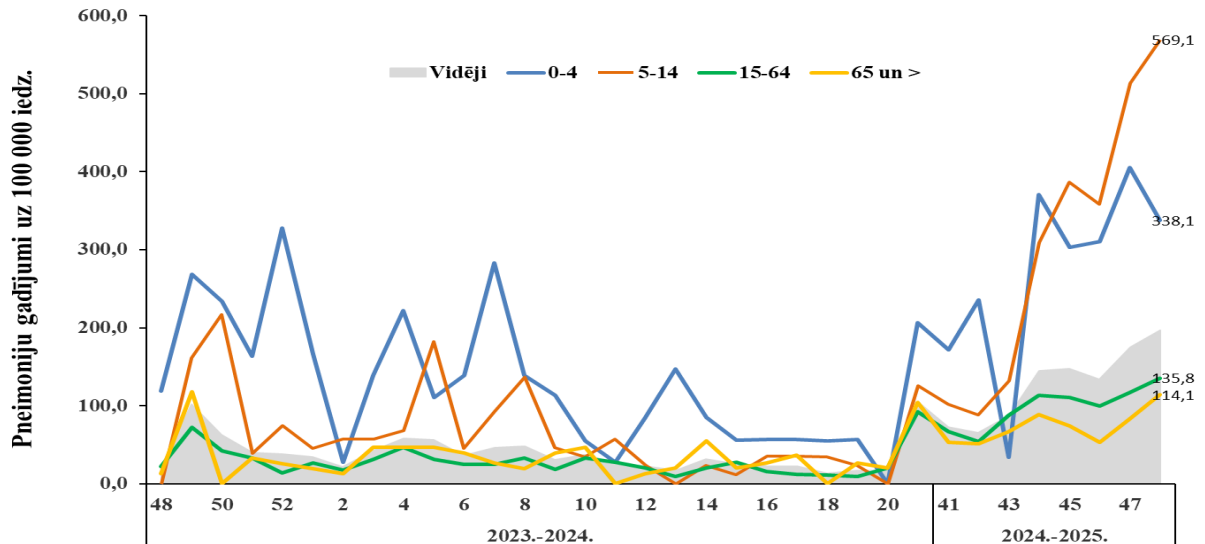
Pneimonijas 2024.–2025. gadā un iepriekšējās sezonās

Kopš sezonas sākuma saslimstība ar pneimonijām ir augstāka nekā vidējā saslimstība iepriekšējās piecās sezonās. Ievērojams saslimstības pieaugums reģistrēts 2024. gada 44. nedēļā, kad tā pārsniedza 100 gadījumus uz 100 000 iedzīvotājiem un arī 45. – 47. nedēļā tā turpināja pieaugt. 2024. gada 48. nedēļā ģimenes ārstu praksēs vērsušies 135 pacienti, kuriem noteikta pneimonija, jeb 197,0 gadījumi uz 100 000 iedzīvotājiem.



Pneimoniju intensitāte atsevišķās vecuma grupās

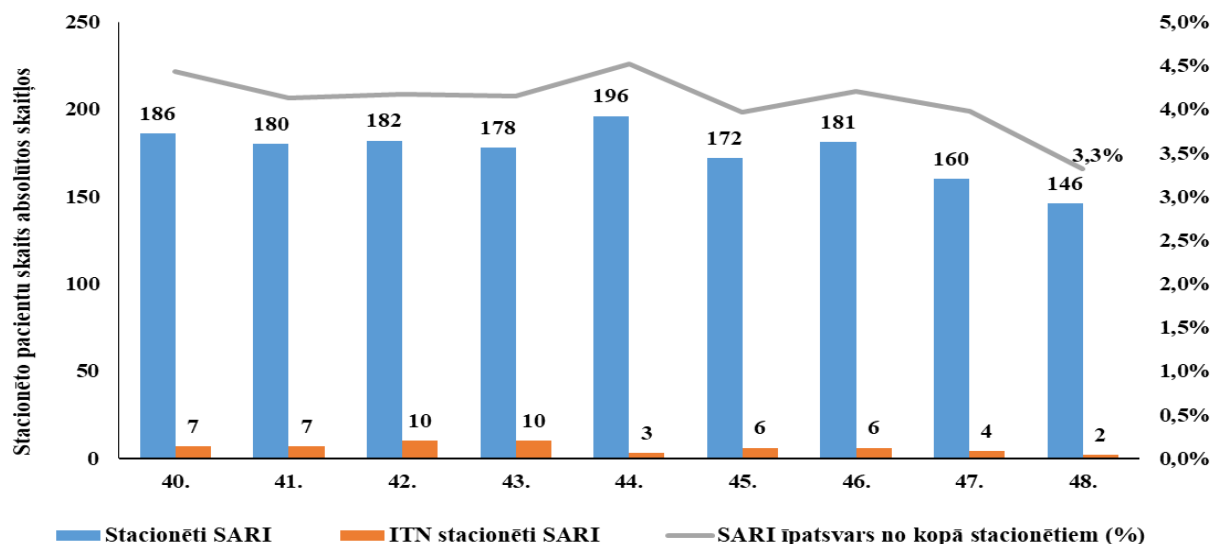
Augstākā saslimstība ar pneimonijām reģistrēta bērniem 5 – 14 un 0 – 4 gadu vecuma grupā. Pēdējo divi nedēļu laikā ievērojams pieaugums reģistrēts bērniem 5 – 14 gadu vecuma grupā – 2024. gada 48. nedēļā tas sasniedzis 569,1 gadījumu uz 100 000 iedzīvotājiem. Citās vecuma grupās saslimstība ar pneimonijām ir zemāka nekā vidēji.



STACIONĒTIE PACIENTI SMAGU AKŪTU RESPIRATORO INFEKCIJU (SARI) GADĪJUMOS

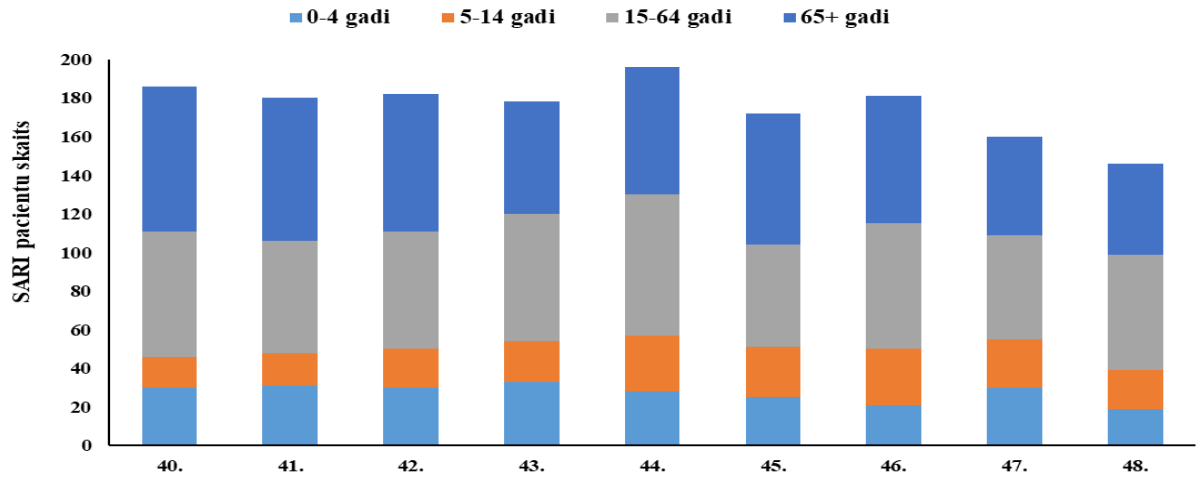
Stacionētie SARI pacienti 2024.–2025. gada sezonā

2024. gada 48. nedēļā par stacionētiem pacientiem un to testēšanu ziņoja 10 stacionārās aprūpes iestādes, izmantojot Stacionāro ārstniecības iestāžu resursu informācijas sistēmu (SAIRIS), un sniegtie dati ir apvienoti SARI uzraudzības kategorijā. Stacionārajās ārstniecības iestādēs uzņemti 4 406 pacienti, no kuriem 146 (3,3%) bija pacienti ar SARI. No tiem divi (1,3%) bija ievietoti intensīvās terapijas nodaļās (ITN).



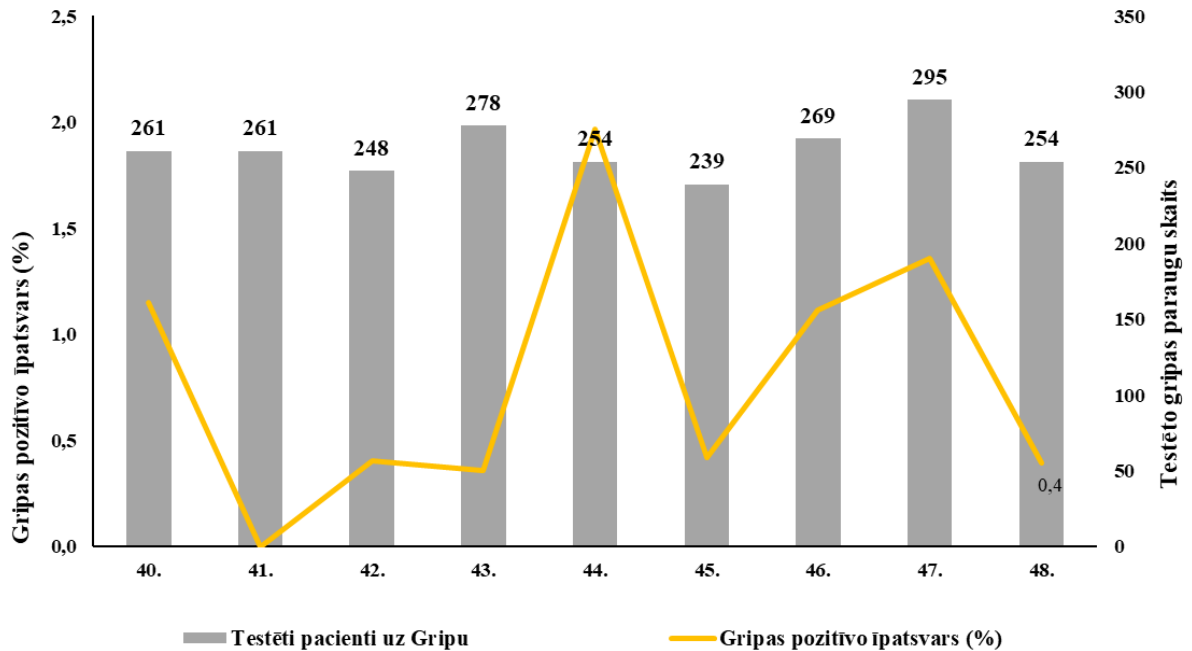
Stacionēti SARI pacienti pa vecuma grupām

Kopš sezonas sākuma stacionēto pacientu skaits smagas akūtās respiratorās infekcijas (SARI) gadījumos 10 monitoringa iekļautajās slimnīcās iknedēļu bija ap 180 gadījumiem. Vislielākais skaits bija 44. nedēļā un turpmākajās nedēļās tas samazinājās, 48. nedēļā sasniedzot 146 SARI gadījumus. Lielākais īpatsvars stacionēto SARI pacientu vidū ir pacienti vecumā grupā 15 – 64 gadi un 65+ gadi.



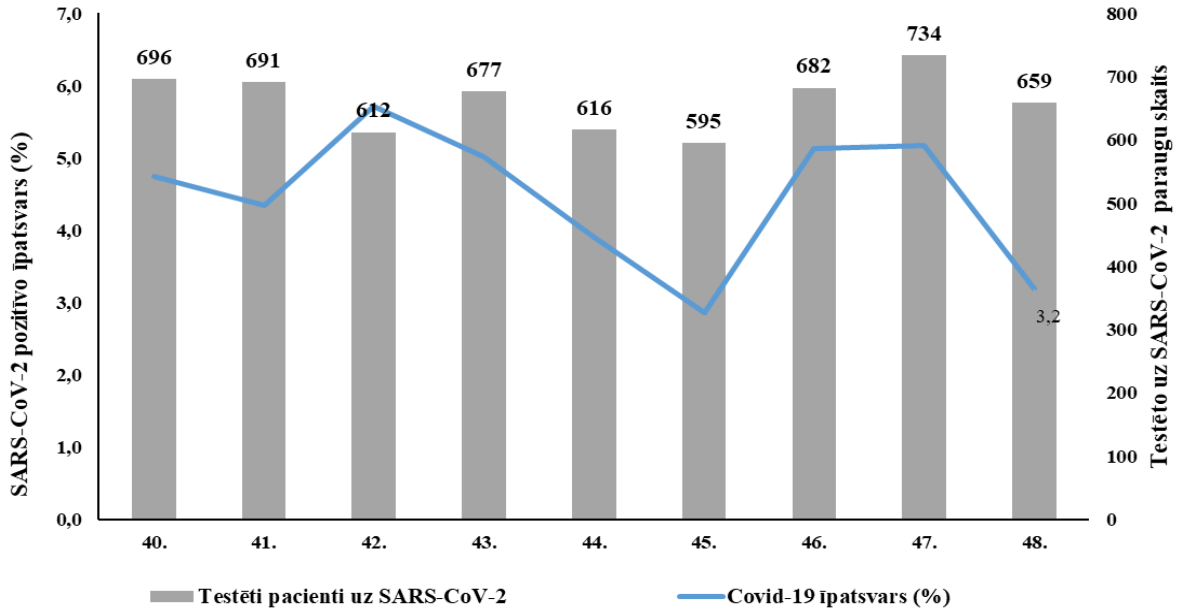
Stacionēto pacientu testēšana uz gripu

2024. gada 48. nedēļā 254 pacienti stacionāros tika testēti uz gripu, vienā gadījumā (0,4%) tika apstiprināta *A tipa* gripas vīrusa infekcija. Iepriekšējā 47. nedēļā gripa bija apstiprināta trim pacientiem – vienam *A tipa* un diviem *B tipa* gripa.



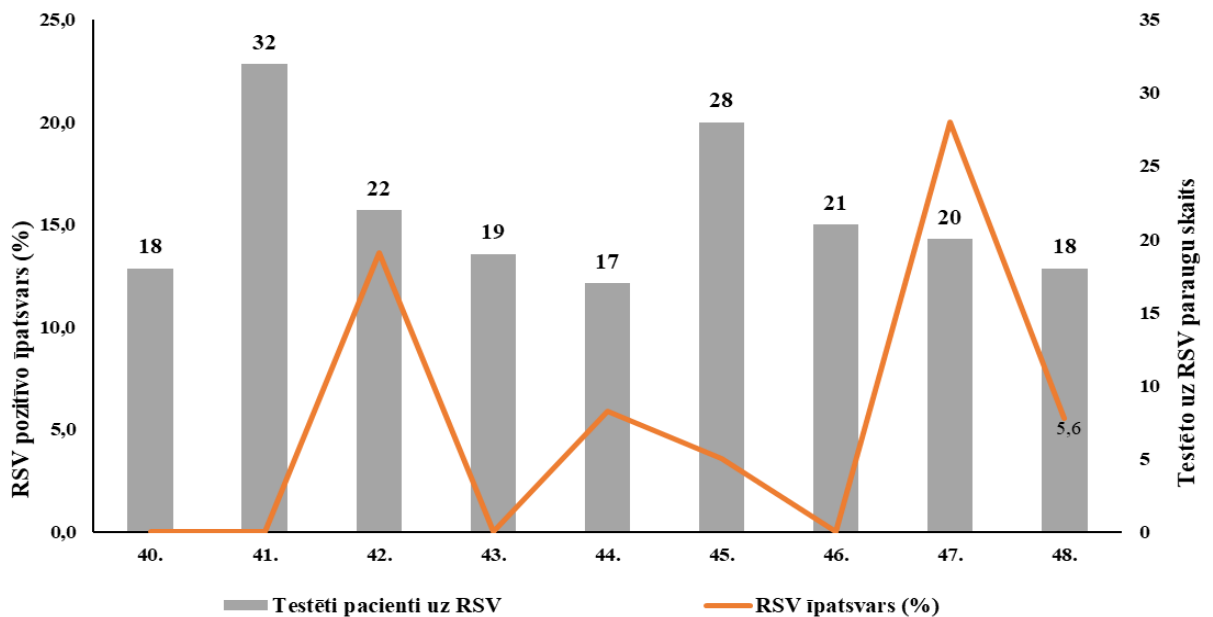
Stacionāro pacientu testēšana uz Covid-19

Kopš sezonas sākuma iknedēļas vairāk nekā 600 pacienti stacionāros tiek testēti Covid-19 infekcijas apstiprināšanai. Pozitīvo paraugu īpatsvars šajā periodā veido vidēji 4,5 %. 2024. gada 48. nedēļā no 659 testētajiem pacientiem SARS-CoV-2 apstiprināts 21 pacientam (3,2%).



Stacionāro pacientu testēšana uz RSV

Kopš sezonas sākuma RSV infekcijas apstiprināšanai stacionāros iknedēļu tika izmeklēti vidēji 20 pacienti, apstiprināto gadījumu īpatsvars bija svārstīgs (no 0 līdz 20%). Šā gada 48. nedēļā no 18 izmeklētajiem pacientiem RSV infekcija tika apstiprināta vienam pacientam (5,6%).



VISPĀRĒJĀS UN PIRMSSKOLAS IZGLĪTĪBAS IESTĀŽU APMEKLĒJUMS

2024. gada 48. nedēļā vispārējās izglītības iestādes apmeklēja vidēji 88,4% skolēnu. Zemākais apmeklējums reģistrēts Jelgavā (79,3%).

Monitoringa pilsētas /nedēļas	Apmeklējumu īpatsvars no reģistrēto skolēnu skaita (%)										
	Daugavpils	Gulbenes novads	Jelgava	Jēkabpils novads	Jūrmala	Liepāja	Rēzekne	Rīga	Valmieras novads	Ventspils	Vidēji
40.	91,0	87,6	83,9	93,6	86,6	90,0	98,6	90,0	68,8	92,9	88,3
41.	87,0	92,1	86,3	92,3	89,1	89,9	98,3	89,9	78,8	92,3	89,6
42.	85,7	83,9	87,2	91,5	87,2	89,8	98,1	89,5	80,5	91,7	88,5
43.	Brīvlaiks										
44.	94,8	92,5	87,8	86,6	87,2	90,8	97,4	91,9	84,0	92,6	90,5
45.	88,0	90,9	86,4	91,7	87,7	89,6	96,2	82,8	91,0	91,7	89,6
46.	88,6	90,1	83,1	89,7	86,8	86,3	96,6	89,4	91,2	91,9	89,4
47.	86,8	90,3	81,7	87,9	83,9	89,6	97,4	89,8	93,1	87,1	88,8
48.	87,4	87,5	79,3	89,6	84,4	86,8	96,9	89,6	93,6	89,2	88,4
Salīdzinājumā ar iepriekšējo nedēļu (±)	0,6	-2,8	-2,4	1,7	0,5	-2,8	-0,5	-0,2	0,5	2,1	-0,4

2024. gada 48. nedēļā (ceturtdien) pirmsskolas izglītības iestādes apmeklēja vidēji 69,4% bērnu, kas ir par 2,0% vairāk nekā iepriekšējā nedēļā. Zemākais apmeklējums reģistrēts Jēkabpils novadā un Jūrmalā.

Monitoringa pilsētas /nedēļas	Apmeklējumu īpatsvars no reģistrēto bērnu skaita (%)										
	Daugavpils	Gulbenes novads	Jelgava	Jēkabpils novads	Jūrmala	Liepāja	Rēzekne	Rīga	Valmieras novads	Ventspils	Vidēji
40.	73,4	65,9	75,7	60,8	79,4	67,6	69,3	70,8	71,2	68,1	70,1
41.	67,8	69,9	77,0	56,2	65,5	68,8	78,1	71,6	68,3	69,2	69,0
42.	72,1	69,1	77,4	61,8	64,5	74,2	64,0	73,2	74,5	70,0	70,7
43.	71,8	61,8	70,4	57,4	58,8	65,6	68,4	62,9	65,9	60,9	62,9
44.	82,1	65,9	71,2	65,0	72,6	74,7	66,7	76,1	75,0	70,4	73,0
45.	81,4	69,1	68,6	64,5	66,8	73,5	81,6	74,6	83,7	66,1	71,3
46.	76,1	72,4	72,1	64,8	68,5	69,0	79,8	74,6	82,2	63,9	70,3
47.	76,1	70,7	70,8	57,6	65,8	64,7	73,7	70,3	75,5	63,8	67,4
48.	68,4	67,5	71,2	60,3	63,9	73,5	71,9	73,4	75,5	68,2	69,4
Salīdzinājumā ar iepriekšējo nedēļu (±)	-7,7	-3,2	0,4	2,7	-1,9	8,8	-1,8	3,1	0,0	4,4	2,0

GRIPAS IZRAISĪTIE NĀVES GADĪJUMI

2024. gada 40. – 48. nedēļā paziņojumi par nāves gadījumiem pacientiem ar apstiprinātu vai ar aizdomām par gripas infekciju netika saņemti.

VIRUSOLOĢIJAS DATI

SIA "Rīgas Austrumu klīniskās universitātes slimnīca" (RAKUS) Nacionālā mikrobioloģijas references laboratorijā (NMRL) 2024. gada 48. nedēļā izmeklēti 243 klīniskie paraugi, noteikts viens *A* tipa gripas vīruss, kas pieder *A/H1pdm* apakštipam. Arī RSV tika apstiprināts vienā paraugā.

Iepriekšējā nedēļā bija apstiprināts viens *A/H1pdm* un divi *B/Victoria* apakšlīnijas vīrusi.

Gripas A tipa un B tipa vīrusu un RSV noteikšana klīniskajos paraugos

NMR laboratorijā kopš sezonas sākuma gripa laboratoriski apstiprināta 16 klīniskajos paraugos un RSV apstiprināts astoņos paraugos.

Monitoringa nedēļa	Izmeklēto paraugu skaits	Gripas vīrusi			Respiratori sincitiālais vīruss (RSV)	
		t.sk. pozitīvi		Pozitīvo paraugu īpatsvars	t.sk. pozitīvi	Pozitīvo paraugu īpatsvars
		A gripa	B gripa			
40.	226	1	0	0,4%	1	0,4%
41.	222	0	0	0,0%	1	0,5%
42.	242	1	0	0,4%	1	0,4%
43.	241	3	0	1,2%	0	0,0%
44.	227	4	0	1,8%	0	0,0%
45.	217	0	0	0,0%	1	0,5%
46.	246	2	1	1,2%	3	1,2%
47.	228	1	2	1,3%	0	0,0%
48.	243	1	0	0,4%	1	0,4%
Kopā	2092	13	3	0,8%	8	0,4%

Citu elpceļu infekciju vīrusu noteikšana

2024. gada 48. nedēļā NMRL 39 gadījumos konstatēti citi elpceļu vīrusi: rinovīrusi, kā arī koronavīrusi, bokavīrusi, adenovīrusi, paragripas vīruss, cilvēka metapneimovīruss. No citiem elpceļu vīrusiem šajā sezonā galvenokārt tiek noteikti rinovīrusi, kopš monitoringa sezonas sākuma (40. nedēļas) rinovīrusi noteikti 285 (18,5%) klīniskajos paraugos.

Monitoringa nedēļa	Izmeklēto paraugu skaits	t.sk. pozitīvi							Pozitīvie kopā	
		Paragripa	Adenovīrusi	Bokavīrusi	Cilvēka metapneimovīrusi (hMPV)	Enterovīrusi	Koronavīrusi	Rinovīrusi	Skaitis	Īpatsvars
40.	154	2	2	1	1	1	4	34	45	29,2%
41.	147	2	2	0	0	0	3	34	41	27,9%
42.	182	5	3	1	0	0	4	47	60	33,0%
43.	174	3	0	0	2	0	2	39	46	26,4%
44.	170	2	2	2	0	0	1	31	38	22,4%
45.	173	5	0	1	0	0	1	24	31	17,9%
46.	196	4	4	1	0	0	4	28	41	20,9%
47.	183	0	4	0	1	0	7	22	34	18,6%
48.	182	1	3	3	1	0	5	26	39	21,4%
Kopā	1561	24	20	9	5	1	31	285	375	24,0%

Bakteriālo patogēnu noteikšana

Šajā sezonā vislielākais izmeklēto paraugu skaits bijis *Mycoplasma pneumoniae* baktēriju noteikšanai (1 553 paraugi), pozitīvo paraugu īpatsvars veido vidēji 20,0%.

Monitoringa nedēļa	<i>Mycoplasma pneumoniae</i>			Izmeklēto paraugu skaits	<i>Streptococcus pneumoniae</i>		<i>Haemophilus influenzae</i>		<i>Chlamydia pneumoniae</i>		Kopējais pozitīvo paraugu skaits
	Izmeklēto paraugu skaits	t.sk. pozitīvi	Pozitīvo paraugu īpatsvars (%)		t.sk. pozitīvi	Pozitīvo paraugu īpatsvars (%)	t.sk. pozitīvi	Pozitīvo paraugu īpatsvars (%)	t.sk. pozitīvi	Pozitīvo paraugu īpatsvars (%)	
40.	130	23	17,7	37	11	29,7	5	13,5	0	0,0	39
41.	157	30	19,1	50	26	52,0	4	8,0	0	0,0	60
42.	164	26	15,9	39	21	53,8	12	30,8	0	0,0	59
43.	180	28	15,6	45	23	51,1	8	17,8	0	0,0	59
44.	162	37	22,8	37	20	54,1	11	29,7	0	0,0	68
45.	182	39	21,4	50	20	40,0	15	30,0	0	0,0	74
46.	205	46	22,4	71	26	36,6	24	33,8	0	0,0	96
47.	191	45	23,6	48	20	41,7	11	22,9	0	0,0	76
48.	182	36	19,8	46	19	41,3	8	17,4	0	0,0	63
Kopā	1553	310	20,0	423	186	44,0	98	23,2	0	0,0	594

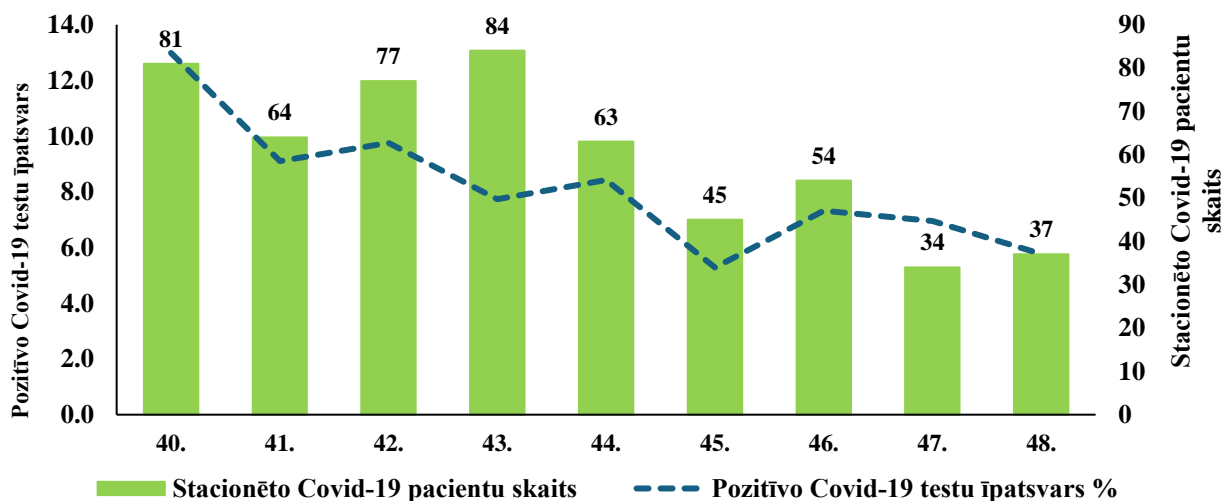
COVID-19 INFEKCIJAS DATI

Latvijā datus par Covid-19 infekciju sniedza slimnīcas, laboratorijas un ģimenes ārstu prakses (Nacionālā veselības dienesta dati) un stacionārās ārstniecības iestādes, izmantojot Stacionāro ārstniecības iestāžu resursu informācijas sistēmu (SAIRIS).

2024. gada 48. nedēļā veikti 763 testi Covid-19 apstiprināšanai, no tiem 44 (5,8%) bija pozitīvi uz SARS-CoV-2 (47. nedēļā – izmeklēti 848, no tiem 59 jeb 7,0% pozitīvi). Pozitīvo testu īpatsvars salīdzinājumā ar 47. nedēļu nedaudz samazinājās.

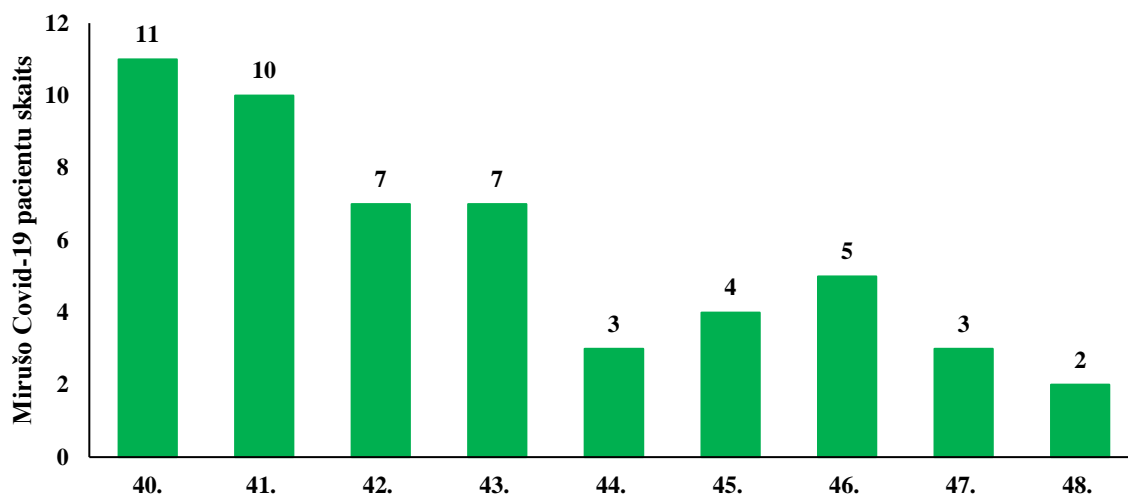
Stacionāro jauno pacientu skaits ar Covid-19 infekciju pa nedēļām

2024. gada 48. nedēļā slimnīcās tika uzņemti 37 pacienti Covid-19 infekcijas gadījumos. Kopā 48. nedēļā stacionāros ārstējušies 76 pacienti ar Covid-19 infekciju, no tiem pamata diagnoze Covid-19 bija 39 (51,3%) pacientiem. Diviem pacientiem bija noteikta smaga slimības gaita.



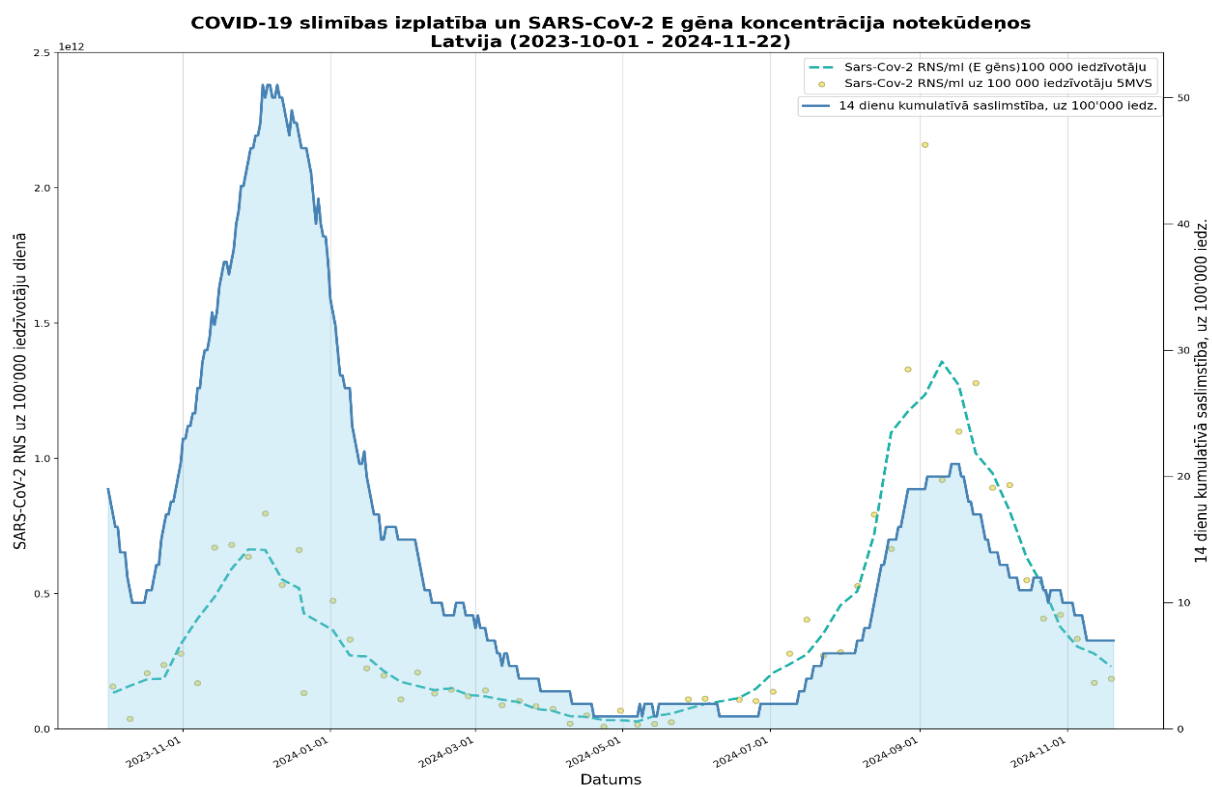
Mirušo Covid-19 pacientu skaits pa nedēļām

Kopš sezonas sākuma (40. nedēļas) kopā reģistrēti 52 nāves gadījumi Covid-19 pacientiem. 2024. gada 48. nedēļā reģistrēti divi nāves gadījumi pacientiem ar apstiprinātu Covid-19 infekciju.



Covid-19 notekūdeņu monitorings

Pārtikas drošības, dzīvnieku veselības un vides zinātniskā institūta BIOR monitoringa dati par Covid-19 RNS koncentrāciju notekūdeņos rāda, ka Latvijā kopumā tā turpina samazināties¹.



¹ <https://bior.lv/lv/sars-cov-2-virusa-rns-kopiju-izplatiba-latvija>

PVO EIROPAS REĢIONA GRIPAS UZRAUDZĪBAS TĪKLA INFORMĀCIJA

European Respiratory Virus Surveillance Summary (ERVISS) 47. nedēļas ziņojums²

Pacientu skaits, kas vērsušies elpceļu slimību dēļ primārajā veselības aprūpē un slimnīcās, saglabājas šim gadalaikam prognozētajā līmenī.

Pēc SARS-CoV-2 augsta līmeņa aktivitātes, kas tika novērota jūlijā, samazināšanās tendence ES/EEZ pakāpeniski turpinās lielākajā daļā valstu, kurās vasarā bija epidēmijas vilnis. Cilvēki vecumā no 65 gadiem joprojām ir galvenā vecuma grupa, kurai COVID-19 dēļ draud hospitalizācija un smagas sekas.

Lai gan ES/EEZ valstīs gripas vīrusu cirkulācija kopumā turpinās zemā līmenī, dažās valstīs ir pierādījumi par pieaugošu aktivitāti.

ES/EEZ valstīs ir sākusies respiratori sincitiālā vīrusa (RSV) epidēmija, dažās valstīs un vidēji ES/EEZ novērts pozitīvo testu pieaugums.

Vakcinācija ir visefektīvākais līdzeklis aizsardzībai pret elpceļu vīrusu slimību smagām formām. Daudzās ES/EEZ valstīs ir sākušās vakcinācijas kampaņas. Cilvēki, kuri ir tiesīgi saņemt vakcināciju, jo īpaši tie, kuriem ir lielāks smagu iznākumu risks, tiek aicināti vakcinēties.

Pasaules veselības organizācijas Globāla gripas uzraudzības tīkla 2024. gada 17. novembra 503. ziņojums³

Gripa

Ziemeļu puslodē gripas aktivitāte mērenā klimata joslas valstīs saglabājās starpepidēmiju līmenī. Paaugstināta aktivitāte tika novērota dažās Rietumāfrikas valstīs (*B tipa* gripa), Vidusāfrikā (*A(H3N2)*), Rietumāzijā (*A(H1N1)pdm09*) un Dienvidāzijā un Dienvidaustrumāzijā (*A(H1N1)pdm09* un *B tipa* gripa). Aktivitāte palielinājās dažās Dienvidāzijas un Dienvidaustrumāzijas valstīs un palika nemainīga vai samazinājās visās pārējās valstīs.

Dienvidu puslodē paaugstināta gripas aktivitāte bija vienā valstī tropiskajā Dienvidamerikā (galvenokārt *B tipa* vīrusu dēļ) un Austrumāfrikā (dažādi gripas vīrusi). Aktivitāte palielinājās vienā Austrumāfrikas valstī, bet palika nemainīga vai samazinājās visās pārējās ziņotājas valstīs.

SARS-CoV-2

SARS-CoV-2 paaugstināta aktivitāte saglabājās daudzās Eiropas valstīs un dažās Ziemeļamerikas, Dienvidamerikas, Rietumāfrikas un Austrumāzijas valstīs, kā arī Dienvidaustrumāzijā. Par aktivitātes pieaugumu tika ziņots dažās valstīs Eiropā, Dienvidaustrumāzijā un Melnāzijā, bet pārējās valstīs tā saglabājās nemainīga vai samazinājās.

PVO Konsultatīvās sanāksmes 2024. gada 23. februāra ziņojums par gripas vakcīnas sastāvu 2024.–2025. gada sezonai Ziemeļu puslodē

2024. gada 23. februārī notikušajā PVO Konsultatīvā sanāksmē tika apstiprināts vakcīnu sastāvs 2024. – 2025. gada sezonai Ziemeļu puslodē.

PVO iesaka izmantot trīsvērtīgas vakcīnas 2024. – 2025. gada gripas sezonā.

Vakcīnās, kuru ražošana tiek veikta izmantojot olas, jābūt šādiem komponentiem:

- *A/Victoria/4897/2022 (H1N1)pdm09* -līdzīgs vīruss;
- *A/Thailand/8/2022 (H3N2)* -līdzīgs vīruss;

² <https://erviss.org/>

³ <https://www.who.int/teams/global-influenza-programme/surveillance-and-monitoring/influenza-updates/current-influenza-update>

- *B/Austria/1359417/2021 (B/Victoria lineage)* -līdzīgs vīruss
Vakcīnās, kas tiek ražotas izmantojot šūnas jeb rekombinantās vakcīnās, jāiekļauj:

- *A/Wisconsin/67/2022 (H1N1)pdm09* -līdzīgs vīruss;
- *A/Massachusetts/18/2022 (H3N2)* - līdzīgs vīruss;
- *B/Austria/1359417/2021 (B/Victoria lineage)*-līdzīgs vīruss

PVO iesaka, izmantojot četrvērtīgas vakcīnas (šūnas jeb rekombinantās vakcīnās vai vakcīnas, kuru ražošanā tiek izmantotas olas) 2024. – 2025. gada gripas sezonā, kā *B/Yamagata* līnija komponentu iekļaut tālāk norādīto:

- *B/Phuket/3073/2013 (B/Yamagata lineage)* -līdzīgs vīruss.

Pilns ziņojums par 2024. gada 23. februāra lēmumu ir publicēts PVO interneta vietnē.⁴

PAR GRIPAS MONITORINGU

2024.–2025. gada sezonā monitoringā ir iesaistītas 39 ĢĀP desmit administratīvajās teritorijās – Liepāja, Ventspils (Kurzeme), Daugavpils, Rēzekne (Latgale), Jūrmala (Pierīga), Valmieras novads, Gulbenes novads (Vidzeme), Jēkabpils novads, Jelgava (Zemgale) un Rīga.

Kopējais reģistrēto pacientu skaits atlasītajās ĢĀP – 69 730 jeb 3,7% no Latvijas iedzīvotāju populācijas un 6,8% no monitoringa populācijas. ĢĀP katru nedēļu sniedz datus par pacientu skaitu, kas vērsušies pēc medicīniskās palīdzības ārsta praksē gripas, Covid-19, citu AAEI un pneimoniju gadījumos, norādot pacientu skaitu pa vecuma grupām: 0-4, 5-14, 15-64 un 65 gadi un vairāk. Pēc ĢĀP sniegtās informācijas tiek aprēķināta gripas izplatības intensitāte pa teritorijām un pa vecuma grupām.

Lai novērtētu sezonālās gripas epidēmijas smagumu, katru sezonu monitoringā tiek iesaistītas slimnīcas visās administratīvajās teritorijās. Šajā sezonā ir iesaistītas 10 slimnīcas astoņās pilsētās: SIA “Daugavpils reģionālā slimnīca”, SIA “Jelgavas pilsētas slimnīca”, SIA “Jēkabpils reģionālā slimnīca”, SIA “Liepājas reģionālā slimnīca”, SIA “Rēzeknes slimnīca”, SIA “Rīgas Austrumu klīniskā universitātes slimnīca”, SIA “Paula Stradiņa Klīniskā universitātes slimnīca”, VSIA “Bērnu klīniskā universitātes slimnīca”, SIA “Vidzemes slimnīca”, SIA “Ziemeļkurzemes reģionālā slimnīca”. Slimnīcas katru nedēļu, izmantojot Stacionāro ārstniecības iestāžu resursu informācijas sistēmu (SAIRIS), ziņo par kopējo stacionēto pacientu skaitu pa vecuma grupām, kopējo un intensīvās terapijas nodaļā (ITN) stacionēto pacientu skaitu ar smagu akūtu respiratoru infekciju (turpmāk – SARI) pa vecuma grupām, SARI mirušo skaitu pa vecuma grupām un SARI pacientu skaitu, kas testēti uz gripu, Covid-19 un respiratori sincitiālo vīrusu (RSV), t.sk. pozitīvos gadījumus pa vecuma grupām.

Monitoringā tiek iekļautas vispārējās izglītības un pirmsskolas izglītības iestādes visās 10 administratīvajās teritorijās, kas katru nedēļu informē par iestāžu apmeklējumu ceturtdienā. 2024.-2025. gada sezonā tiks iesaistītas 29 skolas kurās mācās aptuveni 20 992 skolēni un 34 pirmsskolas izglītības iestādes, kuras apmeklē aptuveni 5 471 bērni.

Virusoloģijas dati par cirkulējošiem elpceļu vīrusiem tiek saņemti no SIA „Rīgas Austrumu klīniskā universitātes slimnīca” (RAKUS) Nacionālās mikrobioloģijas referenes laboratorijas (turpmāk – NMRL). Pārskatā tiek iekļauta informācija par izmeklēto klīnisko paraugu skaitu, kas tiek izmeklēti NMRL ar polimerāzes ķēdes reakcijas (RL-PKĶR) un Multiplex metodi elpceļu vīrusu noteikšanai. NMRL paraugi tiek saņemti no Rīgas stacionārajām ārstniecības iestādēm, no reģionālajām slimnīcām, kā arī no citām, ambulatorajām iestādēm.

Materiālu sagatavoja: SLIMĪBU PROFILAKSES UN KONTROLES CENTRA Infekcijas slimību uzraudzības un imunizācijas nodaļas ārste epidemioloģe Raina Nikiforova, piedaloties nodaļas vadītājai Ievai Rimšānei.

2024. – 2025. gada sezonas AAEI un gripas monitoringa 2024. gada 47. nedēļā datus sniedza:

- 38 ģimenes ārstu prakses (reģistrēto pacientu skaits 68 526 jeb 6,7% no iedzīvotāju skaita monitoringa iekļautajās pilsētās; 3,7% no Latvijas iedzīvotāju skaita);
- 10 stacionārās ārstniecības iestādes;
- 29 vispārējās izglītības iestādes un 34 pirmsskolas izglītības iestādes.

Izmantoti SIA Rīgas Austrumu klīniskās universitātes slimnīcas (RAKUS) Nacionālās mikrobioloģijas referenes laboratorijas dati un Valsts zinātniskais institūta "BIOR", Latvijas Biomedicīnas pētījumu un studiju centra un Rīgas Tehniskās universitātes notekūdeņu monitoringa dati.

Pateicamies visiem monitoringa dalībniekiem par sniegto informāciju.

Datu pārpublicēšana un citēšana – atsauce uz Slimību profilakses un kontroles centra “Epidemioloģijas biļetenu” ir obligāta.

⁴ <https://www.who.int/publications/m/item/recommended-composition-of-influenza-virus-vaccines-for-use-in-the-2024-2025-northern-hemisphere-influenza-season>