



Slimību profilakses un kontroles centrs

Dunties iela 22, Rīga, LV-1005, tālr. 67501590, fakss 67501591, e-pasts pasts@spkc.gov.lv

## EPIDEMIOLOĢIJAS BIĻETENS

Nr. 48 (1916)

2024. gada 11. decembrī

### Gripa, Covid-19 un citas akūtas augšējo elpceļu infekcijas 2024. – 2025. gada sezonā

#### Saturs

KOPSAVILKUMS PAR 2024. GADA 49. NEDĒĻU .....	1
GRIPA UN CITAS ELPCEĻU INFEKCIJAS AMBULATORAJĀS IESTĀDĒS .....	3
STACIONĒTIE PACIENTI SMAGU AKŪTU RESPIRATORO INFEKCIJU GADĪJUMOS ....	6
VISPĀRĒJĀS UN PIRMSSKOLAS IZGLĪTĪBAS IESTĀŽU APMEKLĒJUMS.....	9
GRIPAS IZRAISĪTIE NĀVES GADĪJUMI.....	10
MIKROBIOLOĢIJAS DATI .....	10
COVID-19 INFEKCIJAS DATI .....	11
PAR GRIPAS MONITORINGU .....	14

#### KOPSAVILKUMS PAR 2024. GADA 49. NEDĒĻU

2024. gada 49. nedēļā gripas monitoringā iesaistītajās ambulatorajās iestādēs (39 ģimenes ārsta prakses) gripa klīniski noteikta 42 pacientiem, citas akūtas augšējo elpceļu infekcijas (turpmāk – AA EI) – 996 pacientiem un pneimonija – 162 pacientiem.

Gripas intensitāte monitoringa populācijā (69 730 reģistrētie pacienti), rēķinot uz 100 000 iedzīvotājiem, 49. nedēļā turpināja pieaugt, taču kopumā vērtējama kā ļoti zema.

Vēršanās citu AA EI gadījumos ir līdzīga iepriekšējo sezonu vidējiem rādītājiem.

Pacientu skaits, kas vērsušies ĢĀP pneimoniju gadījumos, šajā sezonā vairāk nekā divas reizes pārsniedz iepriekšējo sezonu rādītājus un arī 49. nedēļā tas turpināja pieaugt.

Monitoringā iekļautajās 10 stacionārajās ārstniecības iestādēs Rīgā un citos Latvijas reģionos 49. nedēļā stacionēto pacientu īpatsvars smagas akūtas respiratoras infekcijas (turpmāk – SARI) gadījumos vidēji veido 3,9 %.

SIA “Rīgas Austrumu klīniskās universitātes slimnīca” (turpmāk – RAKUS) Nacionālā mikrobioloģijas references laboratorijā (turpmāk – NMRL) kopš sezonas sākuma gripa laboratoriski apstiprināta 23 klīniskajos paraugos (1,0%). 2024. gada 49. nedēļā gripas pozitīvo paraugu īpatsvars nedaudz pieauga (2,9%).

Respiratorisincitiālais (RSV) vīruss apstiprināts kopā 10 paraugos, kas veido 0,4%.

No citiem elpceļu izraisītājiem kopš sezonas sākuma biežāk noteikti rinovīrusi – 8,3%.

SARS-CoV-2 vīruss 2024. gada 49. nedēļā apstiprināts 20 (7,6 %) paraugos no izmeklētajiem 262 klīniskajiem paraugiem

No bakteriālajiem elpceļu infekciju izraisītājiem biežāk noteikta *Mycoplasma pneumoniae* – kopā 350 jeb 19,9 % no izmeklētajiem 1 762 paraugiem. *Streptococcus pneumoniae* apstiprināta 43,5% un *Haemophilus influenzae* apstiprināta 23,2% no izmeklētajiem 499 paraugiem.

## Galvenie akūtu augšējo elpceļu infekciju monitoringa rādītāji pēdējo trīs nedēļu laikā

### *Ambulatorās veselības aprūpes iestāžu monitoringa rādītāji\**

Epidemioloģiskās situācijas monitoringa rādītājs	2024. gada nedēļas		
	47.	48.	49.
Pacientu ar elpceļu infekciju simptomiem īpatsvars no kopējā ambulatoro apmeklējumu skaita	25%	22%	22%
AAEI gadījumu skaits uz 100 000 iedz.	1 433,0	1441,8	1428,4
Gripas gadījumu skaits uz 100 000 iedz.	33,6	58,4	60,3
Pneimoniju gadījumu skaits uz 100 000 iedz.	175,1	197,0	232,3

\*Monitoringā iekļautās ambulatorās ārstniecības iestādes (39 ģimenes ārstu prakses)

### *Stacionāro ārstniecības iestāžu monitoringa rādītāji*

Epidemioloģiskās situācijas monitoringa rādītājs	2024. gada nedēļas		
	47.	48.	49.
SARI stacionēto pacientu skaits*	160	146	170
SARI īpatsvars no kopējā uzņemto pacientu skaita*	4,0%	3,3%	3,9%
Covid-19 stacionēto pacientu skaits**	34	37	40
Nāves gadījumu skaits Covid-19 pacientiem**	3	2	4
Nāves gadījumu skaits gripas pacientiem***	0	0	0

\*Datus sniedz monitoringā iekļautās 10 stacionārās ārstniecības iestādes

\*\*Stacionāro ārstniecības iestāžu resursu informācijas sistēmas (SAIRIS) dati (28 slimnīcas)

\*\*\*Saņemto paziņojumu skaits (MK noteikumu Nr. 948 2.pielikums)

### *Laboratoriju monitoringa rādītāji*

Epidemioloģiskās situācijas monitoringa rādītājs	2024. gada nedēļas		
	47.	48.	49.
Gripas pozitīvo paraugu īpatsvars*	1,3%	0,4%	2,9%
RSV pozitīvo paraugu īpatsvars*	0,0%	0,4%	0,8%
SARS-CoV-2 pozitīvo paraugu īpatsvars**	7,0%	5,8%	5,9%

\*SIA RAKUS NMRL dati

\*\*Nacionālā veselības dienesta datu centralizētās sistēmas (DCS) dati

### *Izglītības iestāžu monitoringa rādītāji\**

Epidemioloģiskās situācijas monitoringa rādītājs	2024. gada nedēļas		
	47.	48.	49.
Vidējais vispārējās izglītības iestāžu apmeklējuma īpatsvars	88,4%	88,4%	89,3%
Vidējais pirmsskolas izglītības iestāžu apmeklējuma īpatsvars	67,4%	69,4%	71,3%

\*Monitoringā iesaistīto izglītības iestāžu dati

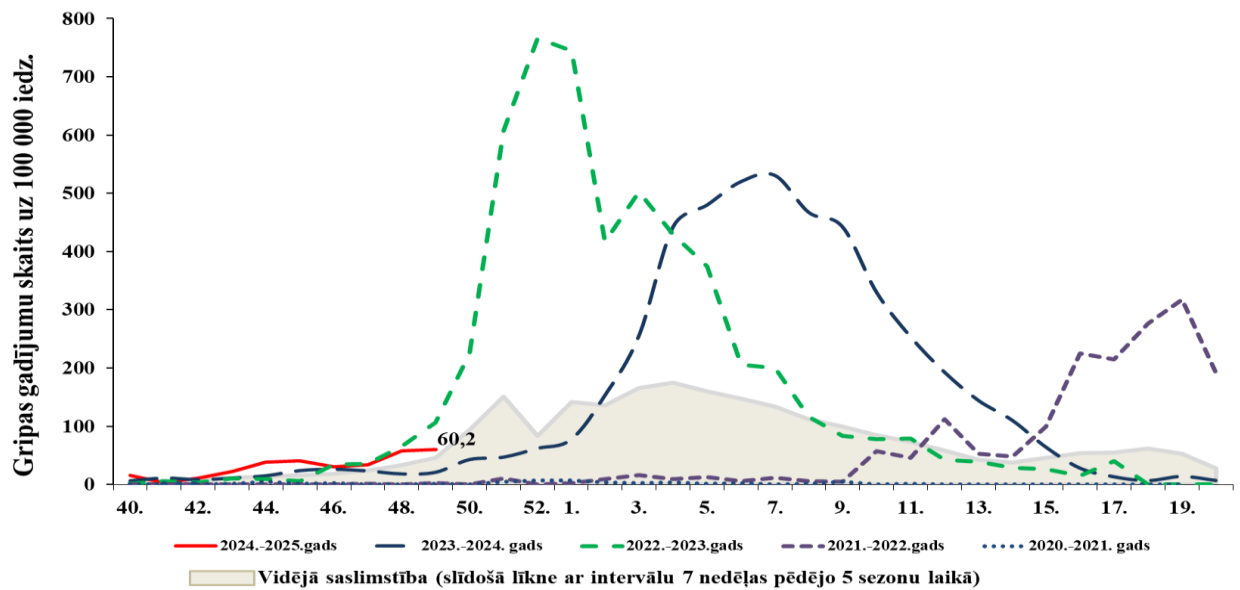
## GRIPA UN CITAS ELPCEĻU INFEKCIJAS AMBULATORAJĀS IESTĀDĒS

2024. gada 49. nedēļā (02.12. – 08.12.) informācija par pacientu skaitu, kas vērsušies ambulatorajās ārstniecības iestādēs akūtu elpceļu infekciju gadījumos, saņemta no 39 ģimenes ārstu praksēm (turpmāk – ĢĀP). Pacientu īpatsvars ambulatorajās iestādēs 49. nedēļā ar elpceļu infekcijām veido 22% no kopējā vērsušos pacientu skaita.

### *Gripas intensitāte 2024.–2025. gadā un iepriekšējās sezonās*

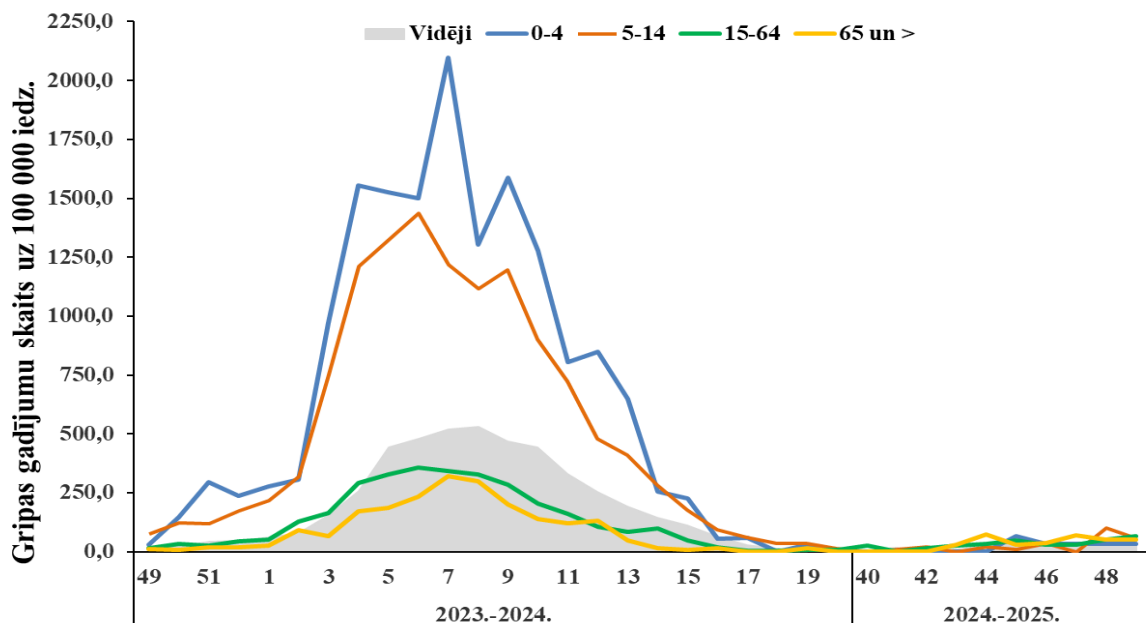
2024. gada 49. nedēļā reģistrēti 42 klīniski apstiprinātie gripas gadījumi. Gripas izplatības intensitāte vidēji veido 60,2 gadījumus uz 100 000 iedzīvotājiem (48. nedēļā 58,4 uz 100 000 iedz.).

Kopš sezonas sākuma (2024. gada 40. nedēļa) ĢĀP kopā reģistrēti 217 gripas gadījumi. Tāpat kā iepriekšējo sezonu attiecīgajā laika periodā Latvijā gripas aktivitāte saglabājas zema.



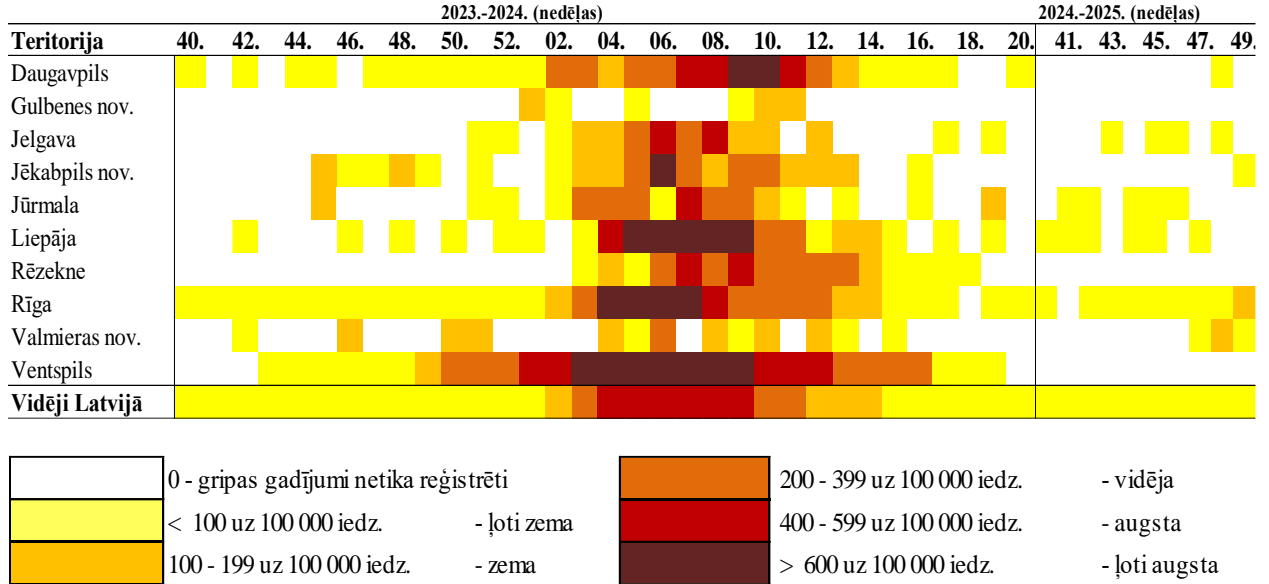
### *Gripas intensitāte atsevišķās vecuma grupās*

Kopš sezonas sākuma saslimstība ar gripu visās vecuma grupās saglabājas zemā līmenī.



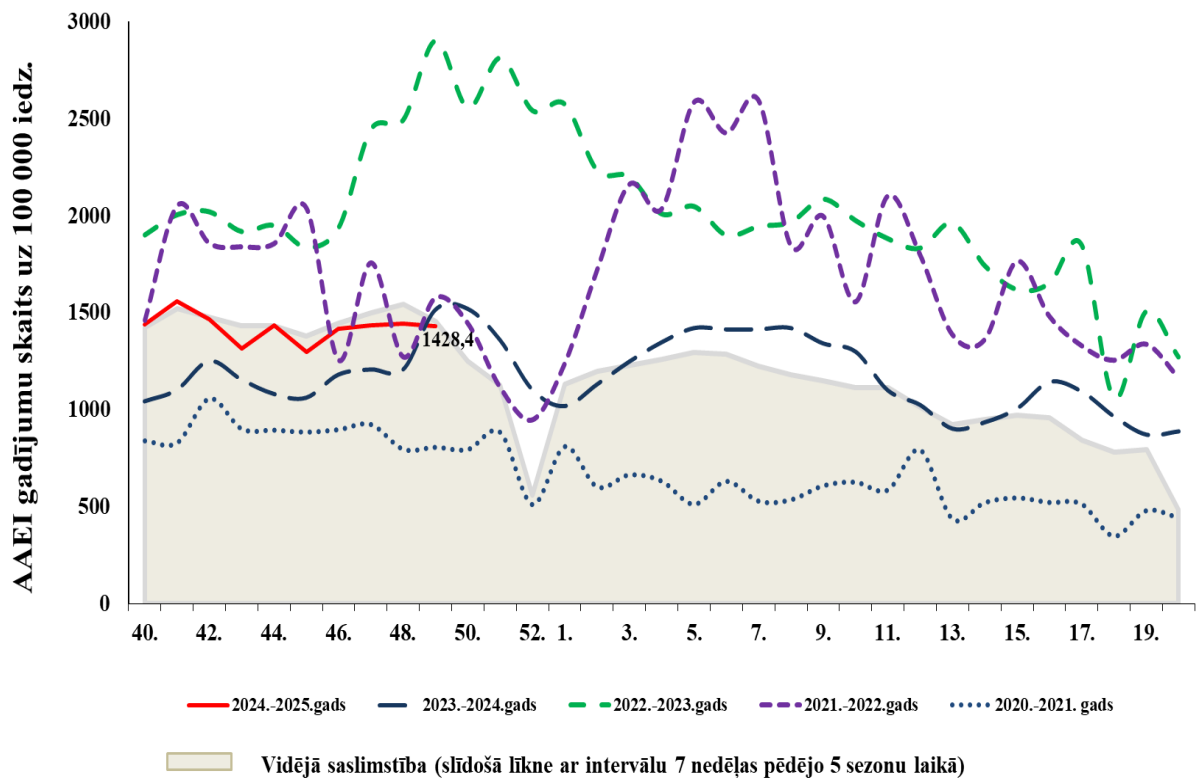
### Gripas intensitāte administratīvajās teritorijās 2023.–2024. un 2024.–2025. gada sezonā

2024. gada 49. nedēļā gripas gadījumi reģistrēti galvenokārt Rīga – kopā ziņots par 40 gripas gadījumiem, t.sk. epidemioloģiski saistīti gadījumi. Sporadiskie gripas gadījumi reģistrēti arī Jēkabpils un Valmieras novadā.



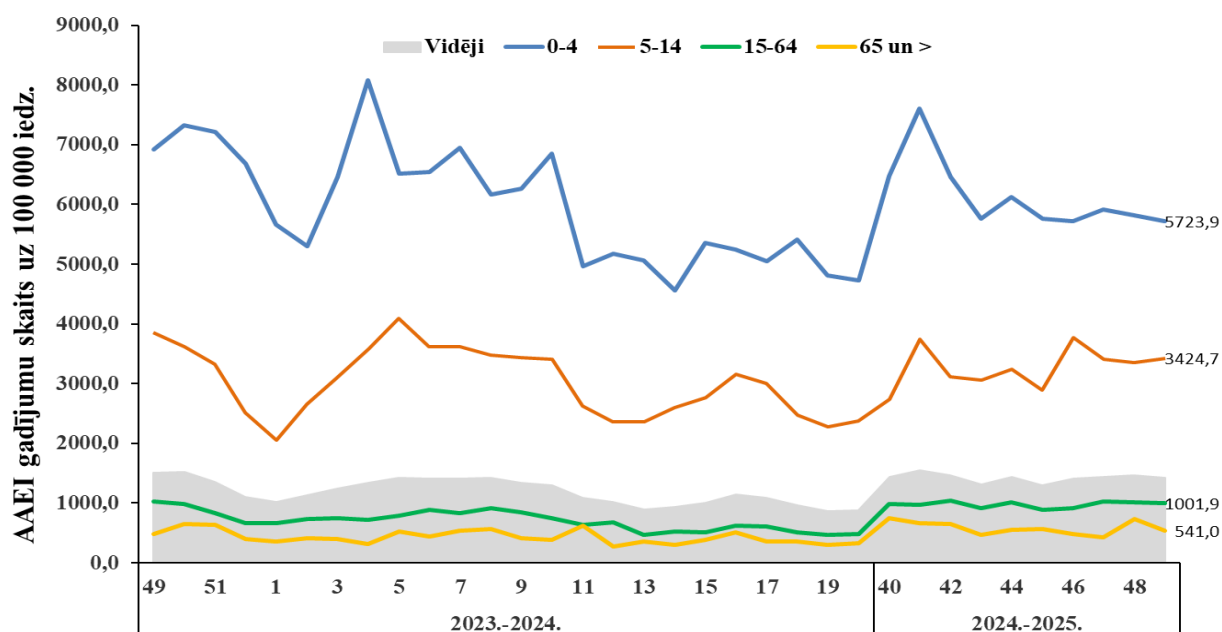
### Akūtas augšējo elpceļu infekcijas (AAEI) 2024.–2025. gadā un iepriekšējās sezonās

2024. gada 49. nedēļā vēršanās ambulatorajās ārstniecības iestādēs citu AAEI gadījumos (1 428,4 uz 100 000 iedz.), salīdzinot ar iepriekšējās nedēļas datiem, būtiski nav mainījusies. Kopumā saslimstība ar AAEI šajā periodā nepārsniedz iepriekšējo piecu sezonu vidējos rādītājus.



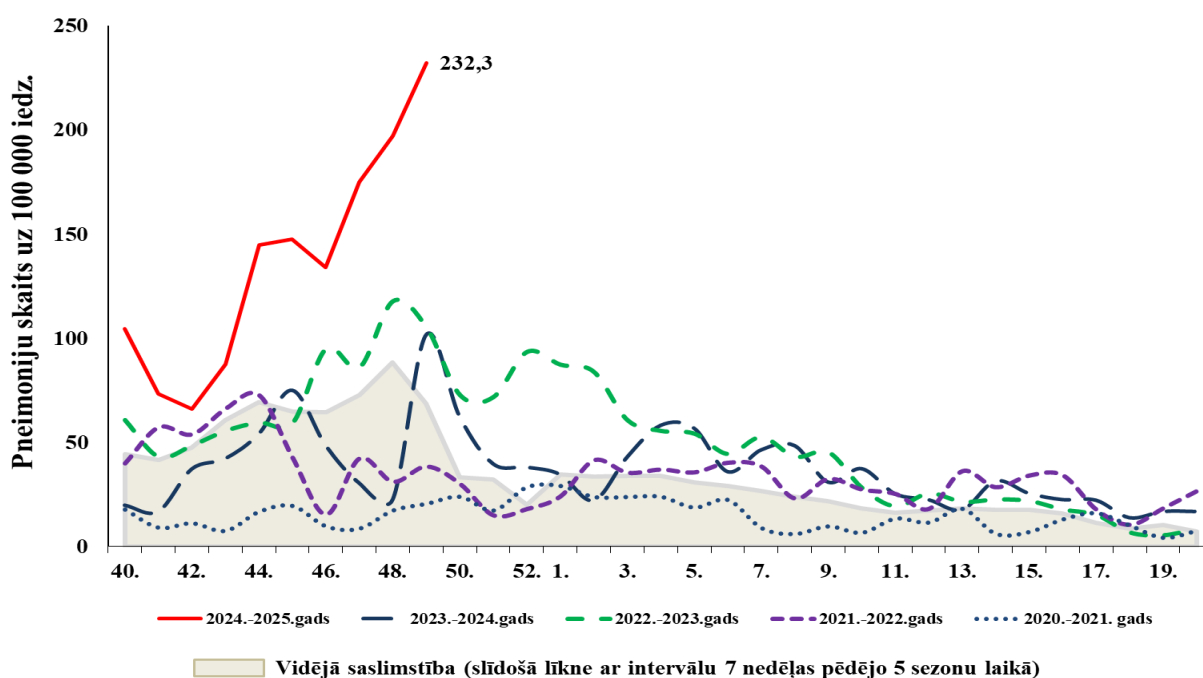
### Akūtu augšējo elpceļu infekciju (AAEI) intensitāte atsevišķās vecuma grupās

Kopš monitoringa sezonas sākuma biežāk ar akūtām augšējo elpceļu infekcijām, tāpat kā iepriekšējās sezonās, slimo bērni 0 – 4 gadu un 5 – 14 gadu vecuma grupā. 2024. gada 49. nedēļā visaugstākā saslimstība ar AAEI reģistrēta bērniem 0 – 4 gadu vecuma grupā (5 723,9 gadījumi uz 100 000 iedzīvotājiem).



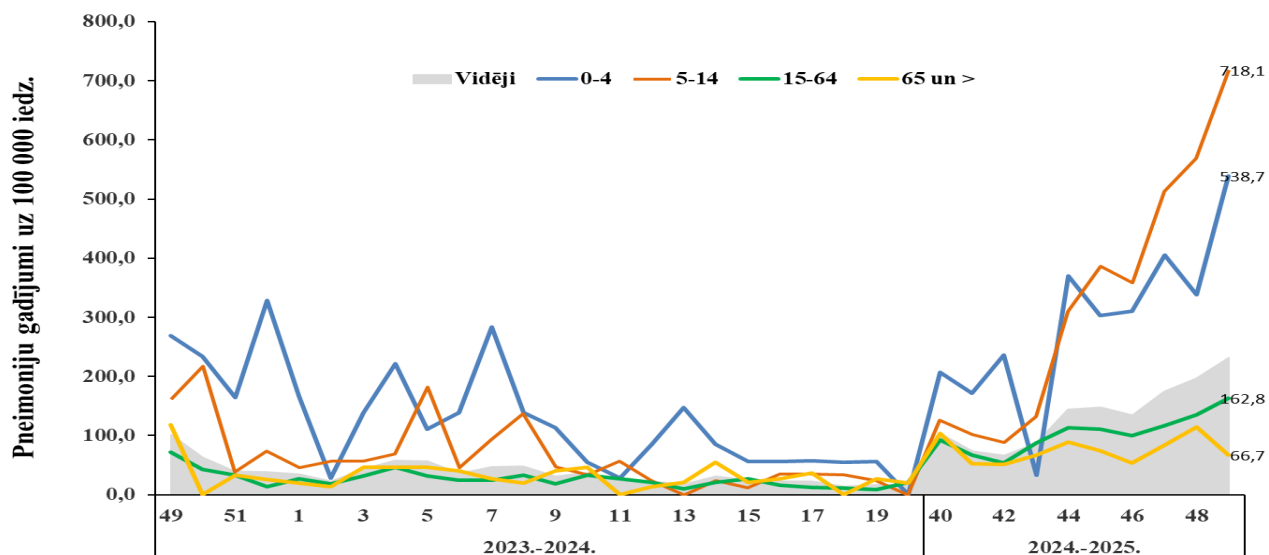
### Pneimonijas 2024.–2025. gadā un iepriekšējās sezonās

Kopš sezonas sākuma Latvijā reģistrēta augstākā saslimstība ar pneimonijām, kāda netika novērota vismaz desmit pēdējās sezonās. Ievērojams saslimstības pieaugums bija reģistrēts 2024. gada 44. nedēļā, kad tā pārsniedza 100 gadījumus uz 100 000 iedzīvotājiem un arī 45. – 49. nedēļā tā turpināja pieaugt. 2024. gada 49. nedēļā ģimenes ārstu praksēs vērsušies 162 pacienti, kuriem noteikta pneimonija, jeb 232,3 gadījumi uz 100 000 iedzīvotājiem.



### *Pneimoniju intensitāte atsevišķās vecuma grupās*

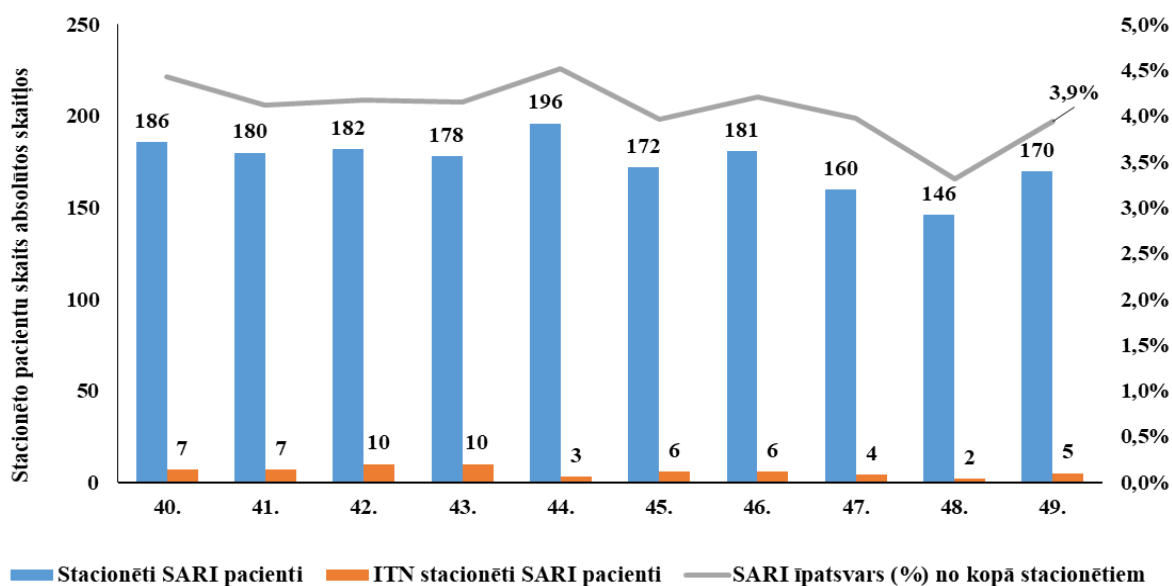
Visaugstākā saslimstība ar pneimonijām reģistrēta bērniem vecumā 5 – 14 gadi, kā arī 0 – 4 gadu vecuma grupā. Pēdējo trīs nedēļu laikā šajās vecuma grupās redzams ievērojams pieaugums – 2024. gada 49. nedēļā tas sasniedzis, attiecīgi, 718,1 un 538,7 uz 100 000 iedzīvotājiem. Citās vecuma grupās saslimstība ar pneimonijām bija zemāka nekā vidēji.



### **STACIONĒTIE PACIENTI SMAGU AKŪTU RESPIRATORO INFEKCIJU (SARI) GADĪJUMOS**

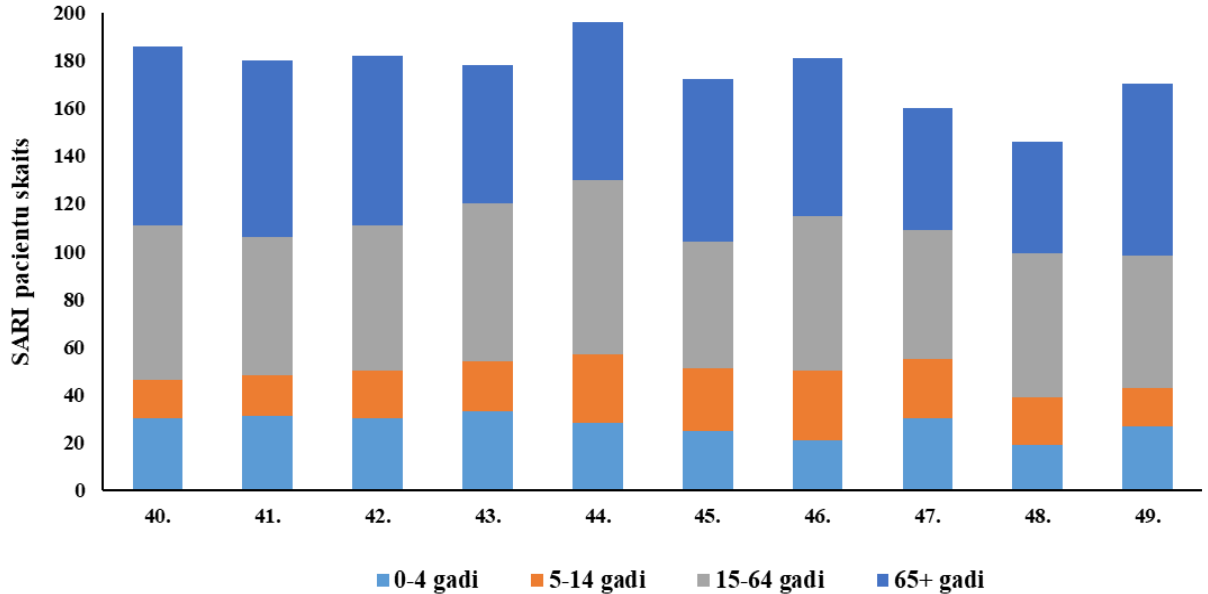
#### *Stacionētie SARI pacienti 2024.–2025. gada sezonā*

Par stacionētiem pacientiem smagas akūtas respiratorās infekcijas (turpmāk – SARI) gadījumos un to testēšanu ziņoja 10 stacionārās aprūpes iestādes, izmantojot Stacionāro ārstniecības iestāžu resursu informācijas sistēmu (SAIRIS). 2024. gada 49. nedēļā slimnīcās uzņemti 4 312 pacienti, t.sk. 170 (3,9%) bija SARI pacienti, no tiem pieci (2,9%) ievietoti intensīvās terapijas nodaļās (ITN).



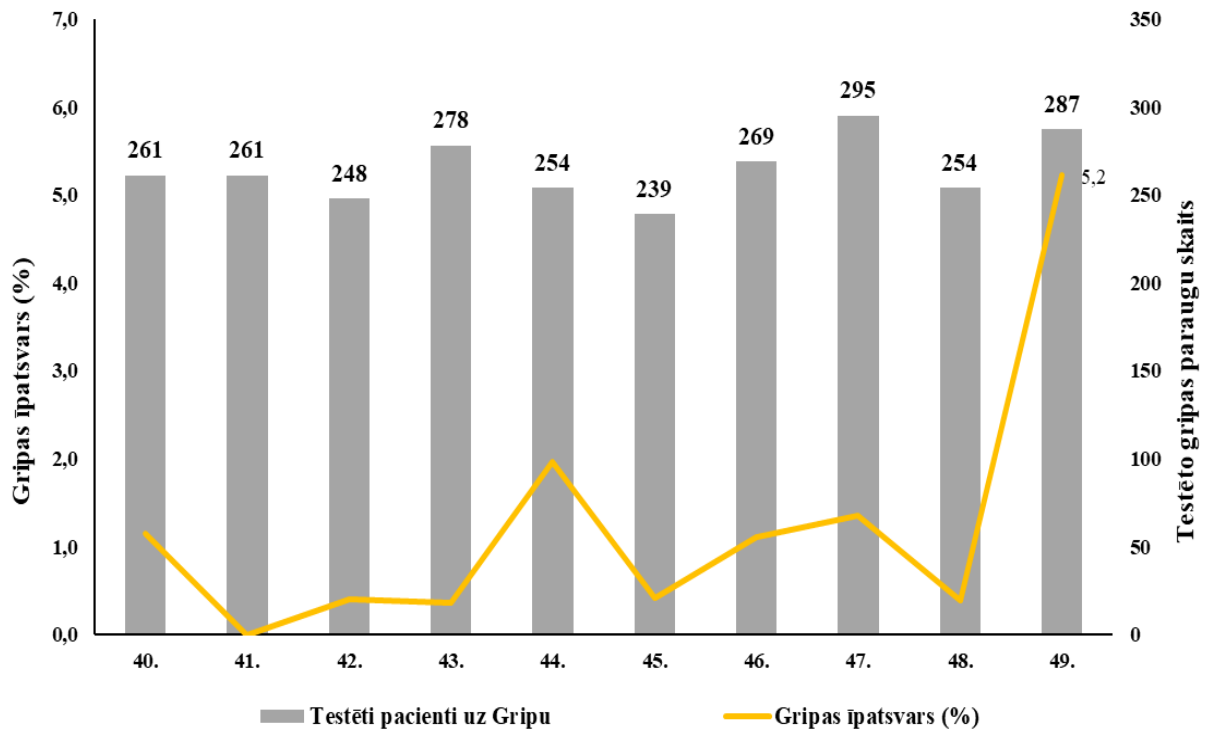
### Stacionēti SARI pacienti pa vecuma grupām

Kopš sezonas sākuma stacionēto pacientu skaits SARI gadījumos monitoringa iekļautajās 10 slimnīcās iknedēļu bija ap 180 gadījumiem. 2024. gada 47. un 48. nedēļā SARI skaits samazinājās, taču 49. nedēļā tas pieauga, palielinoties pacientu skaitam vecumā 65+ un 0 – 4 gadi.



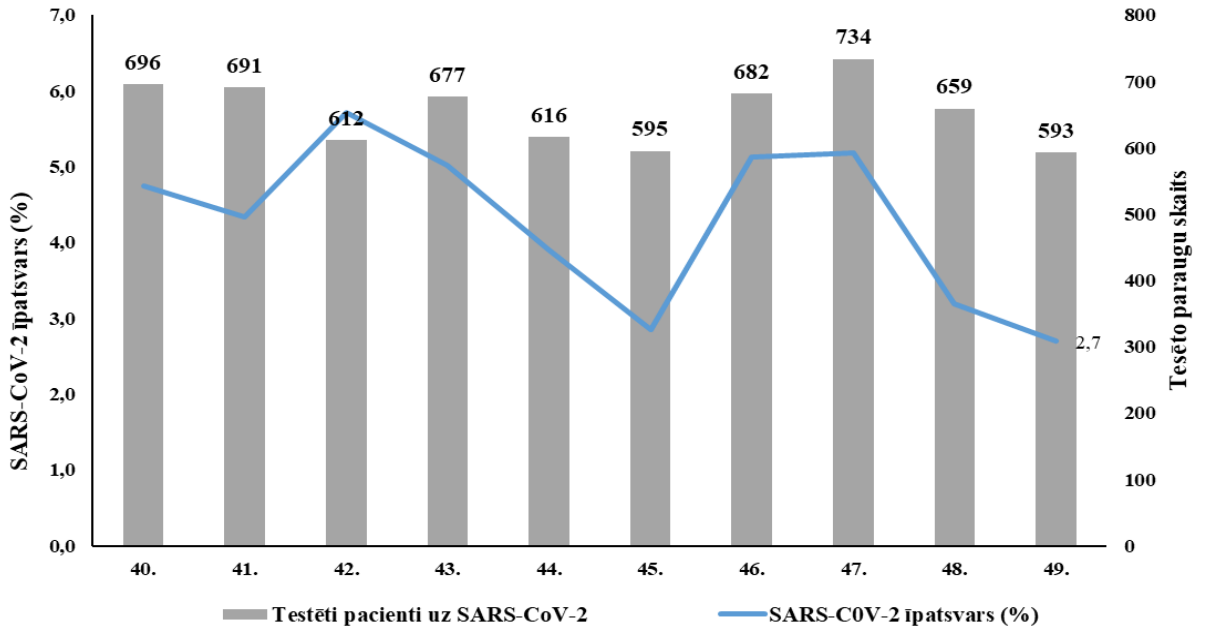
### Stacionēto pacientu testēšana uz gripu

2024. gada 49. nedēļā stacionāros tika testēti 287 pacienti, t.sk. 15 gadījumos (5,2 %) apstiprināta gripa: *A tipa* gripas vīruss noteikts 10 pacientiem un *B tipa* – pieciem pacientiem.



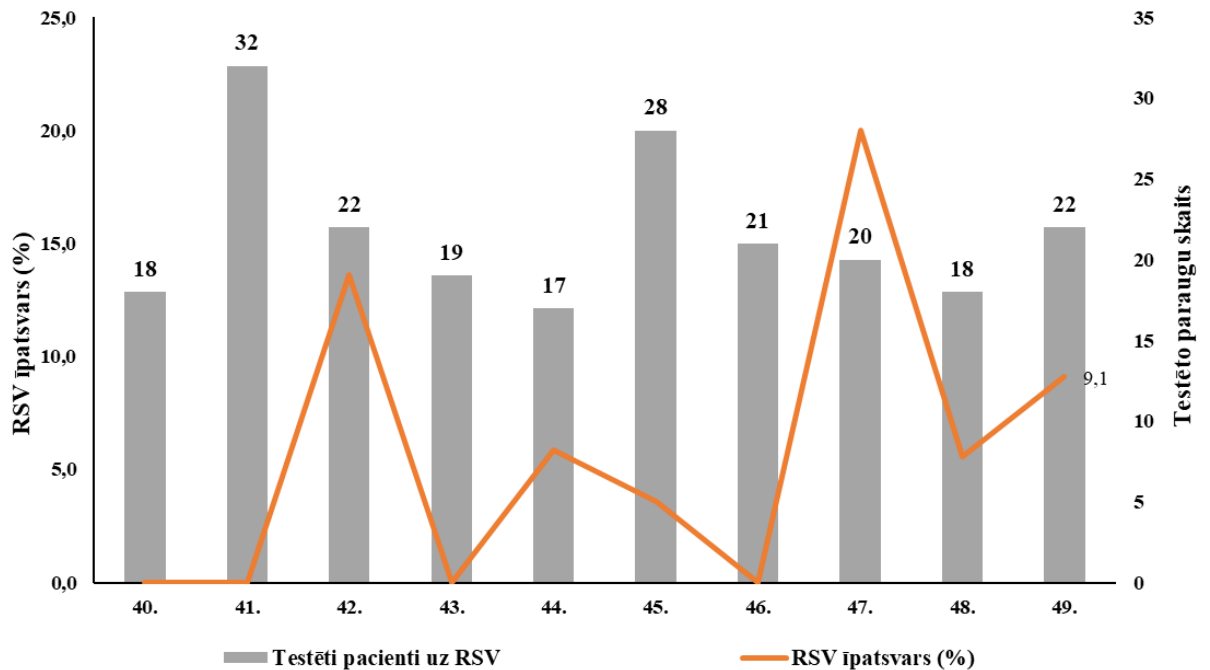
### Stacionāro pacientu testēšana uz Covid-19

Kopš sezonas sākuma iknedēļu vairāk nekā 600 pacienti stacionāros tika testēti Covid-19 infekcijas apstiprināšanai. Pozitīvo paraugu īpatsvars šajā periodā veido vidēji 4,5 %. 2024. gada 49. nedēļā no 593 testētajiem pacientiem SARS-CoV-2 apstiprināts 16 pacientiem (2,7%).



### Stacionāro pacientu testēšana uz RSV

Kopš sezonas sākuma RSV infekcijas apstiprināšanai stacionāros iknedēļu tika izmeklēti vidēji 20 pacienti, apstiprināto gadījumu īpatsvars bija svārstīgs (no 0 līdz 20%). 2024. gada 49. nedēļā no 22 izmeklētajiem pacientiem RSV infekcija tika apstiprināta diviem pacientiem (9,1%).





## VISPĀRĒJĀS UN PIRMSSKOLAS IZGLĪTĪBAS IESTĀŽU APMEKLĒJUMS

2024. gada 49. nedēļā (ceturtdien) vispārējās izglītības iestādes apmeklēja vidēji 89,3% skolēnu.

Monitoringa pilsētas /nedēļas	Apmeklējumu īpatsvars no reģistrēto skolēnu skaita (%)										
	Daugavpils	Gulbenes novads	Jelgava	Jēkabpils novads	Jūrmala	Liepāja	Rēzekne	Rīga	Valmieras novads	Ventspils	Vidēji
40.	91,0	87,6	83,9	93,6	86,6	90,0	98,6	90,0	68,8	92,9	<b>88,3</b>
41.	87,0	92,1	86,3	92,3	89,1	89,9	98,3	89,9	78,8	92,3	<b>89,6</b>
42.	85,7	83,9	87,2	91,5	87,2	89,8	98,1	89,5	80,5	91,7	<b>88,5</b>
43.	Brīvlaiks										
44.	94,8	92,5	87,8	86,6	87,2	90,8	97,4	91,9	84,0	92,6	<b>90,5</b>
45.	88,0	90,9	86,4	91,7	87,7	89,6	96,2	82,8	91,0	91,7	<b>89,6</b>
46.	88,6	90,1	83,1	89,7	86,8	86,3	96,6	89,4	91,2	91,9	<b>89,4</b>
47.	86,8	90,3	81,7	87,9	83,9	89,6	97,4	89,8	93,1	87,1	<b>88,8</b>
48.	87,4	87,5	79,3	89,6	84,4	86,8	96,9	89,6	93,6	89,2	<b>88,4</b>
49.	86,1	88,3	82,0	88,1	87,1	89,4	98,1	89,3	94,7	90,0	<b>89,3</b>
<b>Salīdzinājuma ar iepriekšējo nedēļu (±)</b>	<b>-1,3</b>	<b>0,8</b>	<b>2,7</b>	<b>-1,5</b>	<b>2,7</b>	<b>2,6</b>	<b>1,2</b>	<b>-0,3</b>	<b>1,1</b>	<b>0,8</b>	<b>0,9</b>

Pirmsskolas izglītības iestādes 2024. gada 49. nedēļā (ceturtdien) apmeklēja vidēji 71,3 % bērnu. Zemākais apmeklējums reģistrēts Gulbenes un Jēkabpils novadā.

Monitoringa pilsētas /nedēļas	Apmeklējumu īpatsvars no reģistrēto bērnu skaita (%)										
	Daugavpils	Gulbenes novads	Jelgava	Jēkabpils novads	Jūrmala	Liepāja	Rēzekne	Rīga	Valmieras novads	Ventspils	Vidēji
40.	73,4	65,9	75,7	60,8	79,4	67,6	69,3	70,8	71,2	68,1	<b>70,1</b>
41.	67,8	69,9	77,0	56,2	65,5	68,8	78,1	71,6	68,3	69,2	<b>69,0</b>
42.	72,1	69,1	77,4	61,8	64,5	74,2	64,0	73,2	74,5	70,0	<b>70,7</b>
43.	71,8	61,8	70,4	57,4	58,8	65,6	68,4	62,9	65,9	60,9	<b>62,9</b>
44.	82,1	65,9	71,2	65,0	72,6	74,7	66,7	76,1	75,0	70,4	<b>73,0</b>
45.	81,4	69,1	68,6	64,5	66,8	73,5	81,6	74,6	83,7	66,1	<b>71,3</b>
46.	76,1	72,4	72,1	64,8	68,5	69,0	79,8	74,6	82,2	63,9	<b>70,3</b>
47.	76,1	70,7	70,8	57,6	65,8	64,7	73,7	70,3	75,5	63,8	<b>67,4</b>
48.	68,4	67,5	71,2	60,3	63,9	73,5	71,9	73,4	75,5	68,2	<b>69,4</b>
49.	77,4	61,0	72,6	64,5	67,2	68,8	80,7	74,4	77,4	69,1	<b>71,3</b>
<b>Salīdzinājuma ar iepriekšējo nedēļu (±)</b>	<b>9,0</b>	<b>-6,5</b>	<b>1,4</b>	<b>4,2</b>	<b>3,3</b>	<b>-4,7</b>	<b>8,8</b>	<b>1,0</b>	<b>1,9</b>	<b>0,9</b>	<b>1,9</b>

## GRIPAS IZRAISĪTIE NĀVES GADĪJUMI

2024. gada 40. – 49. nedēļā paziņojumi par nāves gadījumiem pacientiem ar apstiprinātu vai ar aizdomām par gripas infekciju netika saņemti.

### MIKROBIOLOĢIJAS DATI

SIA “Rīgas Austrumu klīniskās universitātes slimnīca” (RAKUS) Nacionālā mikrobioloģijas references laboratorijā (NMRL) kopš sezonas sākuma uz dažādiem elpceļu patogēniem izmeklēti vairāk nekā 2 300 klīniskie paraugi.

#### *Gripas A tipa un B tipa vīrusu un RSV noteikšana klīniskajos paraugos*

2024. gada 49. nedēļā noteikti pieci A tipa, divi B tipa gripas vīrusi un divi RSV.

Monitoringa nedēļa	Izmeklēto paraugu skaits	Gripas vīrusi			Respiratori sincitiālais vīruss (RSV)	
		t.sk. pozitīvi		Pozitīvo paraugu īpatsvars	t.sk. pozitīvi	Pozitīvo paraugu īpatsvars
		A gripa	B gripa			
40.	226	1	0	0,4%	1	0,4%
41.	222	0	0	0,0%	1	0,5%
42.	242	1	0	0,4%	1	0,4%
43.	241	3	0	1,2%	0	0,0%
44.	227	4	0	1,8%	0	0,0%
45.	217	0	0	0,0%	1	0,5%
46.	246	2	1	1,2%	3	1,2%
47.	228	1	2	1,3%	0	0,0%
48.	243	1	0	0,4%	1	0,4%
49.	242	5	2	2,9%	2	0,8%
<b>Kopā</b>	<b>2334</b>	<b>18</b>	<b>5</b>	<b>1,0%</b>	<b>10</b>	<b>0,4%</b>

#### *Citu elpceļu infekciju vīrusu noteikšana*

2024. gada 49. nedēļā NMRL 39 gadījumos apstiprināti citi elpceļu vīrusi. Kopš sezonas sākuma biežāk noteikti rinovīrusi, kā arī koronavīrusi, bokavīrusi, adenovīrusi, paragripas vīrusi, cilvēka metapneimovīrusi (hMPV).

Monitoringa nedēļa	Izmeklēto paraugu skaits	t.sk. pozitīvi							Pozitīvie paraugi kopā	
		Paragripa	Adenovīrusi	Bokavīrusi	hMPV	Enterovīrusi	Koronavīrusi	Rinovīrusi	Skaits	Īpatsvars (%)
40.	154	2	2	1	1	1	4	34	45	29,2%
41.	147	2	2	0	0	0	3	34	41	27,9%
42.	182	5	3	1	0	0	4	47	60	33,0%
43.	174	3	0	0	2	0	2	39	46	26,4%
44.	170	2	2	2	0	0	1	31	38	22,4%
45.	173	5	0	1	0	0	1	24	31	17,9%
46.	196	4	4	1	0	0	4	28	41	20,9%
47.	183	0	4	0	1	0	7	22	34	18,6%
48.	182	1	3	3	1	0	5	26	39	21,4%
49.	242	0	4	3	0	0	5	21	33	13,6%
<b>Kopā</b>	<b>1803</b>	<b>24</b>	<b>24</b>	<b>12</b>	<b>5</b>	<b>1</b>	<b>36</b>	<b>306</b>	<b>408</b>	<b>22,6%</b>

### Bakteriālo patogēnu noteikšana

Šajā sezonā izmeklēti 1 762 paraugi *Mycoplasma pneumoniae* baktēriju noteikšanai, pozitīvo paraugu īpatsvars veido vidēji 19,9%, kas arī pēdējo nedēļu laikā nemazinās.

Monitoringa nedēļa	<i>Mycoplasma pneumoniae</i>			Izmeklēto paraugu skaits	<i>Streptococcus pneumoniae</i>		<i>Haemophilus influenzae</i>		<i>Chlamydia pneumoniae</i>		Kopējais pozitīvo paraugu skaits
	Izmeklēto paraugu skaits	t.sk. pozitīvi	Pozitīvo paraugu īpatsvars (%)		t.sk. pozitīvi	Pozitīvo paraugu īpatsvars (%)	t.sk. pozitīvi	Pozitīvo paraugu īpatsvars (%)	t.sk. pozitīvi	Pozitīvo paraugu īpatsvars (%)	
40.	130	23	17,7	37	11	29,7	5	13,5	0	0,0	<b>39</b>
41.	157	30	19,1	50	26	52,0	4	8,0	0	0,0	<b>60</b>
42.	164	26	15,9	39	21	53,8	12	30,8	0	0,0	<b>59</b>
43.	180	28	15,6	45	23	51,1	8	17,8	0	0,0	<b>59</b>
44.	162	37	22,8	37	20	54,1	11	29,7	0	0,0	<b>68</b>
45.	182	39	21,4	50	20	40,0	15	30,0	0	0,0	<b>74</b>
46.	205	46	22,4	71	26	36,6	24	33,8	0	0,0	<b>96</b>
47.	191	45	23,6	48	20	41,7	11	22,9	0	0,0	<b>76</b>
48.	182	36	19,8	46	19	41,3	8	17,4	0	0,0	<b>63</b>
49.	209	40	19,1	76	31	40,8	18	23,7	1	1,3	<b>90</b>
<b>Kopā</b>	<b>1762</b>	<b>350</b>	<b>19,9</b>	<b>499</b>	<b>217</b>	<b>43,5</b>	<b>116</b>	<b>23,2</b>	<b>1</b>	<b>0,2</b>	<b>684</b>

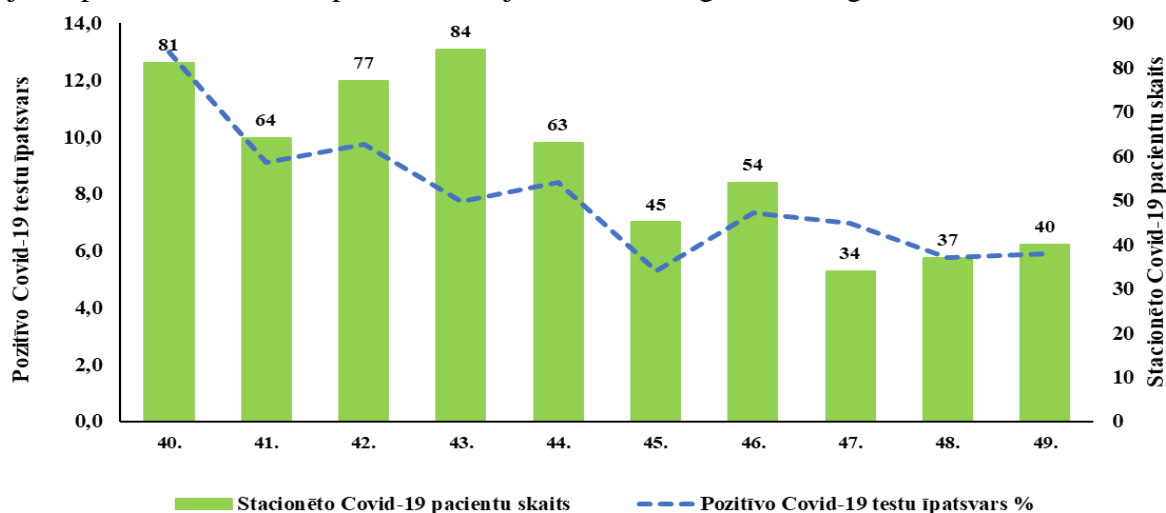
### COVID-19 INFEKCIJAS DATI

Latvijā datus par Covid-19 infekciju sniedz slimnīcas, laboratorijas, ģimenes ārstu prakses un stacionārās ārstniecības iestādes, izmantojot Nacionālā veselības dienesta SAIRIS.

2024. gada 49. nedēļā veikti 630 testi Covid-19 apstiprināšanai, no tiem 37 (5,9%) bija pozitīvi uz SARS-CoV-2.

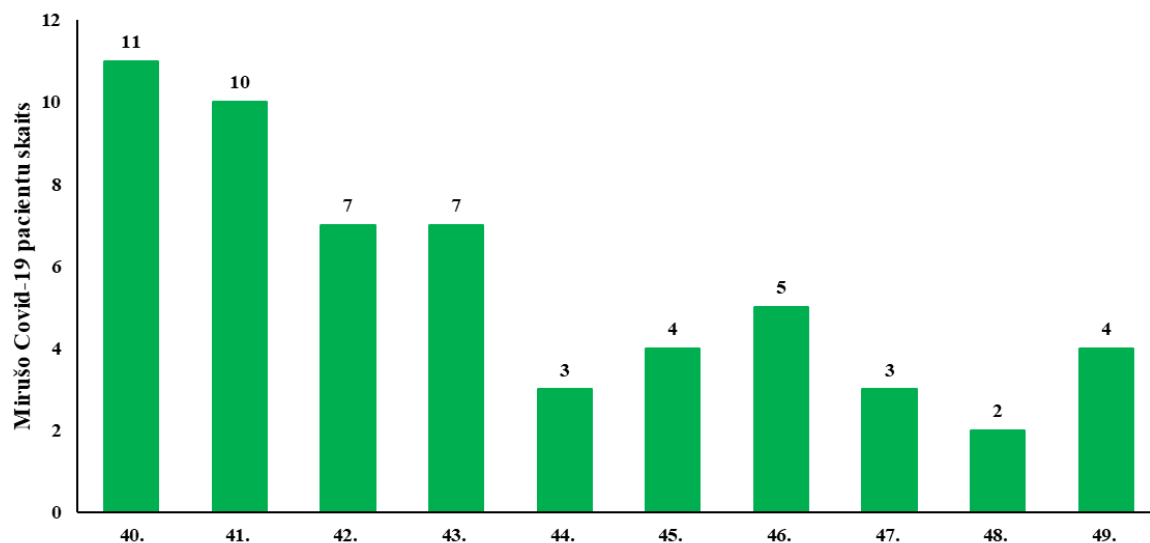
#### Stacionēto jauno pacientu skaits ar Covid-19 infekciju pa nedēļām

2024. gada 49. nedēļā slimnīcās uzņemto jauno Covid-19 pacientu skaits nedaudz pieauga. Kopā stacionāros ārstējušies 77 pacienti ar Covid-19 infekciju, no tiem pamatdiagnoze Covid-19 bija 41 pacientam. Diviem pacientiem bija noteikta smaga klīniska gaita.



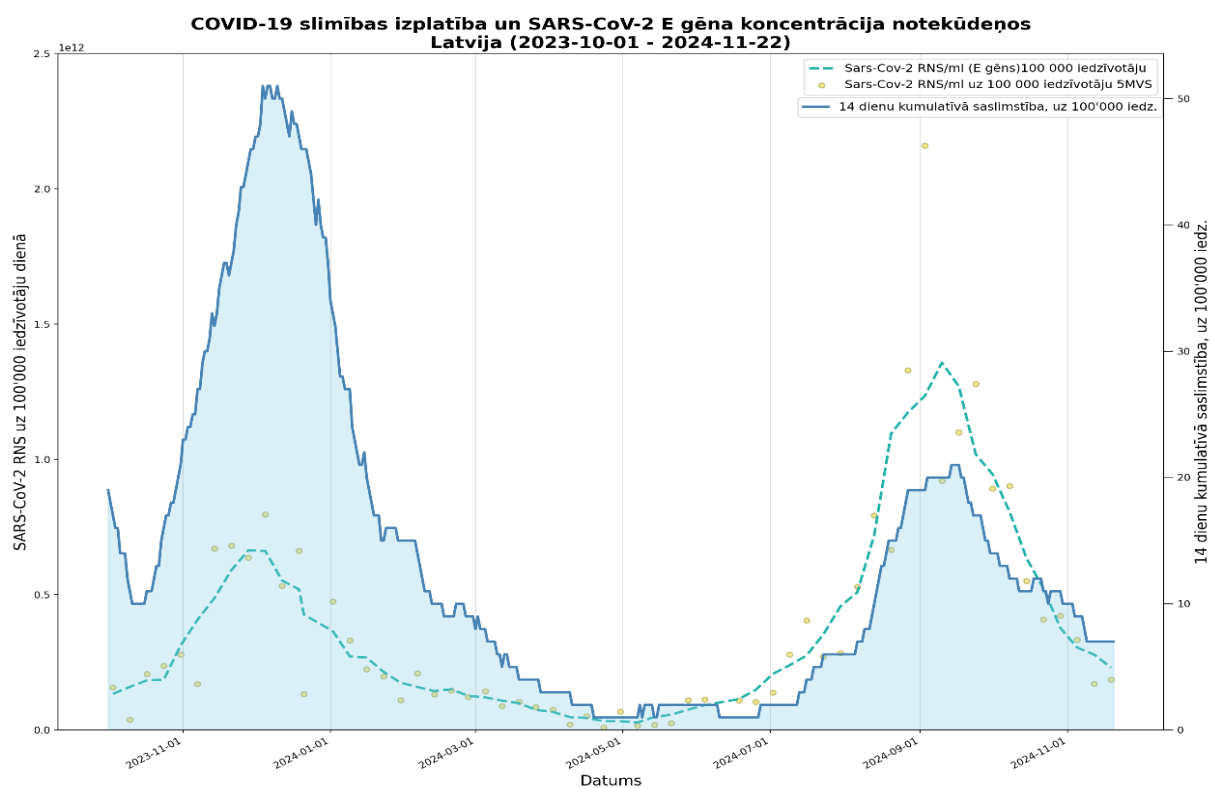
### *Mirušo Covid-19 pacientu skaits pa nedēļām*

Kopš sezonas sākuma (40. nedēļas) reģistrēts 61 nāves gadījums Covid-19 pacientiem. 2024. gada 49. nedēļā miruši četri pacienti ar apstiprinātu Covid-19 infekciju.



### *Covid-19 notekūdeņu monitorings*

Pārtikas drošības, dzīvnieku veselības un vides zinātniskā institūta BIOR monitoringa dati par Covid-19 RNS koncentrāciju notekūdeņos rāda, ka Latvijā kopumā tā turpina samazināties<sup>1</sup>.



<sup>1</sup> <https://bior.lv/lv/sars-cov-2-virusa-rns-kopiju-izplatiba-latvija>

## PVO EIROPAS REĢIONA GRIPAS UZRAUDZĪBAS TĪKLA INFORMĀCIJA

### *European Respiratory Virus Surveillance Summary (ERVISS) 48. nedēļas ziņojums<sup>2</sup>*

Pacientu skaits, kas vērsušies elpceļu slimību dēļ primārajā veselības aprūpē un slimnīcās, saglabājas šim gadalaikam prognozētajā līmenī.

SARS-CoV-2 aktivitāte lielākajā daļā ES/EEZ valstu, kurās vasarā bija epidēmijas vilnis, pakāpeniski turpina samazināties. Cilvēki vecumā no 65 gadiem joprojām ir galvenā vecuma grupa, kurai COVID-19 dēļ nepieciešama hospitalizācija smagu seku dēļ.

Lai gan ES/EEZ valstīs gripas vīrusu cirkulācija kopumā saglabājas zemā līmenī, dažas valstis ziņo par pieaugošu aktivitāti. Salīdzinājumā ar pagājušo nedēļu sezonālās gripas aktivitāte ir palielinājusies. Lielākā daļa valstu ziņoja, ka pozitīvo testu rādītāji ir zem 10%.

ES/EEZ valstīs turpinās paaugstināta respiratori sincitiālā vīrusa (RSV) izplatība, dažās valstīs pieaug pozitīvo testu skaits. RSV visvairāk skar bērnus vecumā no 0 līdz 4 gadiem. Valstīm ir jābūt gatavām, ka turpmākajās nedēļās turpināsies RSV aktivitātes pieaugums.

Slimnīcās un intensīvās terapijas nodaļās gripas slimnieku skaits ir zems, savukārt RSV slimnieku skaits pieaug. SARS-CoV-2 pacientu uzņemšana turpina samazināties.

Vakcinācija ir visefektīvākais līdzeklis aizsardzībai pret elpceļu vīrusu slimību smagām formām. Daudzās ES/EEZ valstīs ir sākušās vakcinācijas kampaņas. Cilvēki, kuri ir tiesīgi saņemt vakcināciju, jo īpaši tie, kuriem ir lielāks smagu iznākumu risks, tiek aicināti vakcinēties.

### *Pasaules veselības organizācijas Globāla gripas uzraudzības tīkla 2024. gada 4. decembra 504. ziņojums<sup>3</sup>*

#### **Gripa**

Ziemeļu puslodē gripas aktivitāte mērenā klimata joslas valstīs saglabājas starpepidēmiju līmenī. Paaugstināta gripas aktivitāte tiek novērota dažās Rietumāfrikas valstīs (*B tipa*), Vidusāfrikā (*A(H3N2)*), Rietumāzijā (dažādi gripas vīrusi), Dienvidāzijā (*A(H1N1)pdm09*) un Dienvidaustrumāzijā (*A(H1N1)pdm09* un *B tipa* gripa). Aktivitāte palielinājās daļā valstu Rietumāfrikā, Ziemeļāfrikā, Austrumeiropas, Dienvidāzijas, bet palika nemainīga vai samazinājās visās pārējās valstīs.

Dienvidu puslodē paaugstināta gripas aktivitāte bija tropiskās Dienvidamerikas daļās (*B tipa* gripa) un Austrumāfrikā (*B tipa* gripa). Aktivitāte palielinājās vienā Austrumāfrikas valstī, bet palika nemainīga vai samazinājās pārējās valstīs.

#### **SARS-CoV-2**

SARS-CoV-2 paaugstināta aktivitāte saglabājas daudzās Eiropas valstīs un dažās Ziemeļamerikas, Dienvidamerikas, un Dienvidaustrumāzijas valstīs. Par aktivitātes pieaugumu ziņoja dažas valstīs Eiropā, mērena klimata Dienvidamerikā un Dienvidaustrumāzijā, bet visās pārējās valstīs tā palika nemainīga vai samazinājusies.

### *PVO Konsultatīvās sanāksmes 2024. gada 23. februāra ziņojums par gripas vakcīnas sastāvu 2024.–2025. gada sezonai Ziemeļu puslodē<sup>4</sup>*

2024. gada 23. februārī notikušajā PVO Konsultatīvā sanāksmē tika apstiprināts vakcīnu sastāvs 2024. – 2025. gada sezonai Ziemeļu puslodē.

<sup>2</sup> <https://erviss.org/>

<sup>3</sup> <https://www.who.int/teams/global-influenza-programme/surveillance-and-monitoring/influenza-updates/current-influenza-update>

<sup>4</sup> <https://www.who.int/publications/m/item/recommended-composition-of-influenza-virus-vaccines-for-use-in-the-2024-2025-northern-hemisphere-influenza-season>

PVO iesaka izmantot trīsvērtīgas vakcīnas 2024. – 2025. gada gripas sezonā.

Vakcīnās, kuru ražošana tiek veikta izmantojot olas, jābūt šādiem komponentiem:

- A/Victoria/4897/2022 (H1N1)pdm09 -līdzīgs vīruss;
- A/Thailand/8/2022 (H3N2) -līdzīgs vīruss;
- B/Austria/1359417/2021 (B/Victoria lineage) -līdzīgs vīruss

Vakcīnās, kas tiek ražotas izmantojot šūnas jeb rekombinantās vakcīnās, jāiekļauj:

- A/Wisconsin/67/2022 (H1N1)pdm09 -līdzīgs vīruss;
- A/Massachusetts/18/2022 (H3N2) - līdzīgs vīruss;
- B/Austria/1359417/2021 (B/Victoria lineage)-līdzīgs vīruss

PVO iesaka, izmantojot četrvērtīgas vakcīnas (šūnas jeb rekombinantās vakcīnās vai vakcīnas, kuru ražošanā tiek izmantotas olas) 2024. – 2025. gada gripas sezonā, kā B/Yamagata līnija komponentu iekļaut tālāk norādīto:

- B/Phuket/3073/2013 (B/Yamagata lineage) -līdzīgs vīruss.

## PAR GRIPAS MONITORINGU

2024.–2025. gada sezonā monitoringā ir iesaistītas 39 ĢĀP desmit administratīvajās teritorijās – Liepāja, Ventspils (Kurzeme), Daugavpils, Rēzekne (Latgale), Jūrmala (Pierīga), Valmieras novads, Gulbenes novads (Vidzeme), Jēkabpils novads, Jelgava (Zemgale) un Rīga.

Kopējais reģistrēto pacientu skaits atlasītajās ĢĀP – 69 730 jeb 3,7% no Latvijas iedzīvotāju populācijas un 6,8% no monitoringa populācijas. ĢĀP katru nedēļu sniedz datus par pacientu skaitu, kas vērsušies pēc medicīniskās palīdzības ārsta praksē gripas, Covid-19, citu AAEI un pneimoniju gadījumos, norādot pacientu skaitu pa vecuma grupām: 0-4, 5-14, 15-64 un 65 gadi un vairāk. Pēc ĢĀP sniegtās informācijas tiek aprēķināta gripas izplatības intensitāte pa teritorijām un pa vecuma grupām.

Lai novērtētu sezonālās gripas epidēmijas smagumu, katru sezonu monitoringā tiek iesaistītas slimnīcas visās administratīvajās teritorijās. Šajā sezonā ir iesaistītas 10 slimnīcas astoņās pilsētās: SIA “Daugavpils reģionālā slimnīca”, SIA “Jelgavas pilsētas slimnīca”, SIA “Jēkabpils reģionālā slimnīca”, SIA “Liepājas reģionālā slimnīca”, SIA “Rēzeknes slimnīca”, SIA “Rīgas Austrumu klīniskā universitātes slimnīca”, SIA “Paula Stradiņa Klīniskā universitātes slimnīca”, VSIA “Bērnu klīniskā universitātes slimnīca”, SIA “Vidzemes slimnīca”, SIA “Ziemeļkurzemes reģionālā slimnīca”. Slimnīcas katru nedēļu, izmantojot Stacionāro ārstniecības iestāžu resursu informācijas sistēmu (SAIRIS), ziņo par kopējo stacionēto pacientu skaitu pa vecuma grupām, kopējo un intensīvās terapijas nodaļā (ITN) stacionēto pacientu skaitu ar smagu akūtu respiratoru infekciju (turpmāk – SARI) pa vecuma grupām, SARI mirušo skaitu pa vecuma grupām un SARI pacientu skaitu, kas testēti uz gripu, Covid-19 un respiratori sincitiālo vīrusu (RSV), t.sk. pozitīvos gadījumus pa vecuma grupām.

Monitoringā tiek iekļautas vispārējās izglītības un pirmsskolas izglītības iestādes visās 10 administratīvajās teritorijās, kas katru nedēļu informē par iestāžu apmeklējumu ceturtdienā. 2024.-2025. gada sezonā tiks iesaistītas 29 skolas kurās mācās aptuveni 20 992 skolēni un 34 pirmsskolas izglītības iestādes, kuras apmeklē aptuveni 5 471 bērni.

Virusoloģijas dati par cirkulējošiem elpceļu vīrusiem tiek saņemti no SIA „Rīgas Austrumu klīniskās universitātes slimnīca” (RAKUS) Nacionālās mikrobioloģijas references laboratorijas (turpmāk – NMRL). Pārskatā tiek iekļauta informācija par izmeklēto klīnisko paraugu skaitu, kas tiek izmeklēti NMRL ar polimerāzes ķēdes reakcijas (RL-PKĶR) un Multiplex metodi elpceļu vīrusu noteikšanai. NMRL paraugi tiek saņemti no Rīgas stacionārajām ārstniecības iestādēm, no reģionālajām slimnīcām, kā arī no citām, ambulatorajām iestādēm.

**Materiālu sagatavoja:** SLIMĪBU PROFILAKSES UN KONTROLES CENTRA Infekcijas slimību uzraudzības un imunizācijas nodaļas ārste epidemioloģe Raina Nikiforova.

2024. – 2025. gada sezonas AAEI un gripas monitoringa 2024. gada 48. nedēļā datus sniedza:

- 39 ģimenes ārstu prakses (reģistrēto pacientu skaits 69 730 jeb 6,8% no iedzīvotāju skaita monitoringa iekļautajās pilsētās; 3,7% no Latvijas iedzīvotāju skaita);
  - 10 stacionārās ārstniecības iestādes;
  - 29 vispārējās izglītības iestādes un 34 pirmsskolas izglītības iestādes.
- Izmantoti SIA Rīgas Austrumu klīniskās universitātes slimnīcas (RAKUS) Nacionālās mikrobioloģijas references laboratorijas dati un Valsts zinātniskais institūta "BIOR", Latvijas Biomedicīnas pētījumu un studiju centra un Rīgas Tehniskās universitātes notekūdeņu monitoringa dati.

**Pateicamies visiem monitoringa dalībniekiem par sniegto informāciju.**

Datu pārpublicēšana un citēšana – atsauce uz Slimību profilakses un kontroles centra “Epidemioloģijas biļetenu” ir obligāta.