



Slimību profilakses un kontroles centrs

Duntes iela 22, Rīga, LV-1005, tālr. 67501590, fakss 67501591, e-pasts pasts@spkc.gov.lv

EPIDEMIOLOĢIJAS BIĻETENS

Nr. 50 (1918)

2024. gada 18. decembrī

Gripa, Covid-19 un citas akūtas augšējo elpceļu infekcijas 2024. – 2025. gada sezonā

Saturs

KOPSAVILKUMS PAR 2024. GADA 50. NEDĒĻU	1
GRIPA UN CITAS ELPCEĻU INFEKCIJAS AMBULATORAJĀS IESTĀDĒS	3
STACIONĒTIE PACIENTI SARI GADĪJUMOS	6
VISPĀRĒJĀS UN PIRMSSKOLAS IZGLĪTĪBAS IESTĀŽU APMEKLĒJUMS	9
GRIPAS IZRAISĪTIE NĀVES GADĪJUMI	9
MIKROBIOLOĢIJAS DATI	10
COVID-19 INFEKCIJAS DATI	11
PAR GRIPAS MONITORINGU	15

KOPSAVILKUMS PAR 2024. GADA 50. NEDĒĻU

Saskaņā ar Ministru kabineta 2006. gada 21. novembra noteikumu Nr. 948 „Noteikumi par gripas pretepidēmijas pasākumiem”¹ 8.¹ punktu un, pamatojoties uz 2024. gada 50. nedēļas monitoringa datiem, Slimību profilakses un kontroles centrs no 19.12.2024. paziņo par gripas epidēmijas sākumu.

2024. gada 50. nedēļā gripas monitoringā iesaistītajās ambulatorajās iestādēs (39 ģimenes ārsta prakses) gripa klīniski noteikta 38 pacientiem, citas akūtas augšējo elpceļu infekcijas (turpmāk – AA EI) – 1 005 pacientiem un pneimoniya – 153 pacientiem.

Gripas intensitāte monitoringa populācijā (69 730 reģistrētie pacienti), rēķinot uz 100 000 iedzīvotājiem, 50. nedēļā saglabājās līdzīga, kā iepriekšējā nedēļā, taču kopumā vidēji joprojām vērtējama kā zema.

Vēršanās citu AA EI gadījumos ir līdzīga iepriekšējo sezonu vidējiem rādītājiem.

Pacientu skaits, kas vērsušies ĢĀP pneimoniya gadījumos, šajā sezonā vairāk nekā divas reizes pārsniedz iepriekšējo sezonu rādītājus un 50. nedēļā tas saglabājies līdzīgs, kā iepriekšējā.

Monitoringā iekļautajās 10 stacionārajās ārstniecības iestādēs Rīgā un citos Latvijas reģionos 50. nedēļā stacionēto pacientu īpatsvars smagas akūtas respiratoras infekcijas (turpmāk – SARI) gadījumos vidēji veido 3,9%.

SIA “Rīgas Austrumu klīniskās universitātes slimnīca” (turpmāk – RAKUS) Nacionālā mikrobioloģijas references laboratorijā (turpmāk – NMRL) kopš sezonas sākuma gripa laboratoriski apstiprināta 52 klīniskajos paraugos (2,0%). 2024. gada 50. nedēļā gripas pozitīvo paraugu īpatsvars ievērojami pieauga (10,2%).

¹ „Noteikumi par gripas pretepidēmijas pasākumiem” <https://likumi.lv/ta/id/148626-noteikumi-par-gripas-pretepidemijas-pasakumiem>

Respiratorisincitiālais (RSV) vīruss 50. nedēļā netika apstiprināts nevienā paraugā.

No citiem elpceļu izraisītājiem kopš sezonas sākuma biežāk noteikti rinovīrusi.

SARS-CoV-2 vīruss 2024. gada 50. nedēļā apstiprināts 44 (5,0%) paraugos no izmeklētajiem 874 klīniskajiem paraugiem.

No bakteriālajiem elpceļu infekciju izraisītājiem kopš sezonas sākuma biežāk noteikta *Mycoplasma pneumoniae* – kopā 381 jeb 19,1% no izmeklētajiem 1 995 paraugiem. *Streptococcus pneumoniae* apstiprināta 43,5% un *Haemophilus influenzae* apstiprināta 24,7% no izmeklētajiem 579 paraugiem.

Galvenie akūtu augšējo elpceļu infekciju monitoringa rādītāji pēdējo trīs nedēļu laikā

*Ambulatorās veselības aprūpes iestāžu monitoringa rādītāji**

Epidemioloģiskās situācijas monitoringa rādītājs	2024. gada nedēļas		
	48.	49.	50.
Pacientu ar elpceļu infekciju simptomiem īpatsvars no kopējā ambulatoro apmeklējumu skaita	22%	22%	21%
AAEI gadījumu skaits uz 100 000 iedz.	1441,8	1428,4	1441,3
Gripas gadījumu skaits uz 100 000 iedz.	58,4	60,3	54,5
Pneimoniju gadījumu skaits uz 100 000 iedz.	197,0	232,3	219,4

*Monitoringā iekļautās ambulatorās ārstniecības iestādes (39 ģimenes ārstu prakses)

Stacionāro ārstniecības iestāžu monitoringa rādītāji

Epidemioloģiskās situācijas monitoringa rādītājs	2024. gada nedēļas		
	48.	49.	50.
SARI stacionēto pacientu skaits*	146	170	176
SARI īpatsvars no kopējā uzņemto pacientu skaita*	3,3%	3,9%	3,9%
Covid-19 stacionēto pacientu skaits**	37	40	40
Nāves gadījumu skaits Covid-19 pacientiem**	2	4	2
Nāves gadījumu skaits gripas pacientiem***	0	0	0

*Datus sniedz monitoringā iekļautās 10 stacionārās ārstniecības iestādes

**Stacionāro ārstniecības iestāžu resursu informācijas sistēmas (SAIRIS) dati (28 slimnīcas)

***Saņemto paziņojumu skaits (MK noteikumu Nr. 948 2.pielikums)

Laboratoriju monitoringa rādītāji

Epidemioloģiskās situācijas monitoringa rādītājs	2024. gada nedēļas		
	48.	49.	50.
Gripas pozitīvo paraugu īpatsvars*	0,4%	2,9%	10,2%
RSV pozitīvo paraugu īpatsvars*	0,4%	0,8%	0,0%
SARS-CoV-2 pozitīvo paraugu īpatsvars**	5,8%	5,9%	5,0%

*SIA RAKUS NMRL dati

**Nacionālā veselības dienesta datu centralizētās sistēmas (DCS) dati

*Izglītības iestāžu monitoringa rādītāji**

Epidemioloģiskās situācijas monitoringa rādītājs	2024. gada nedēļas		
	48.	49.	50.
Vidējais vispārējās izglītības iestāžu apmeklējuma īpatsvars	88,4%	89,3%	88,2%
Vidējais pirmsskolas izglītības iestāžu apmeklējuma īpatsvars	69,4%	71,3%	71,8%

*Monitoringā iesaistīto izglītības iestāžu dati

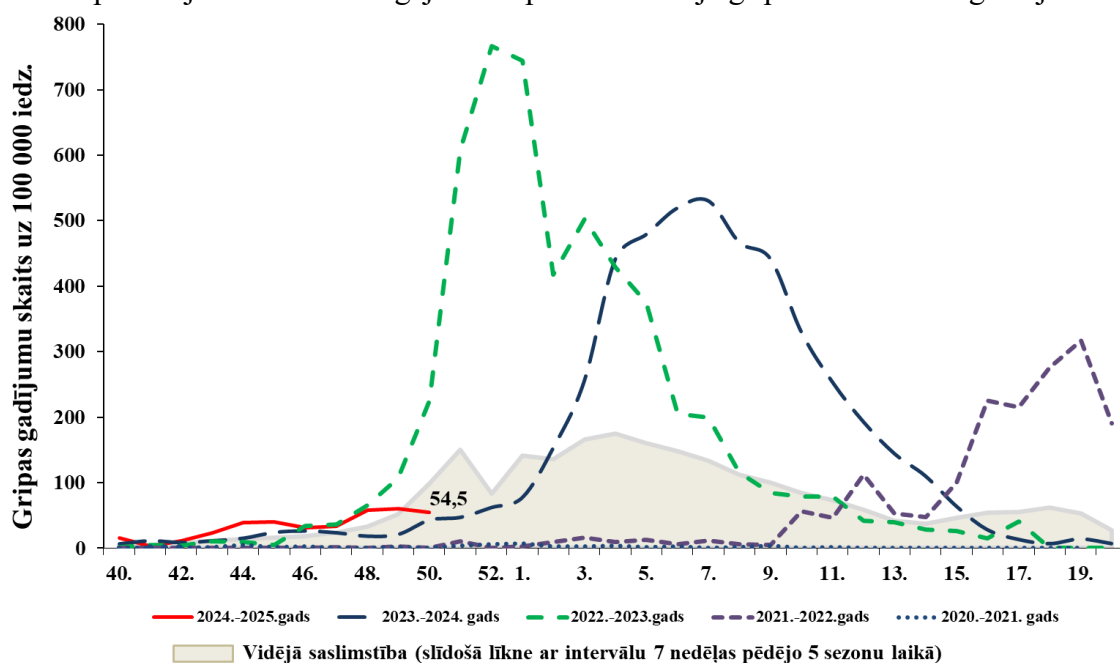
GRIPA UN CITAS ELPCEĻU INFEKCIJAS AMBULATORAJĀS IESTĀDĒS

2024. gada 50. nedēļā (09.12. – 15.12.) informācija par pacientu skaitu, kas vērsušies ambulatorajās ārstniecības iestādēs akūtu elpceļu infekciju gadījumos, saņemta no 39 ģimenes ārstu praksēm (turpmāk – ĢĀP). Pacientu īpatsvars ambulatorajās iestādēs 50. nedēļā ar elpceļu infekcijām veido 21% no kopējā iestādē vērsušos pacientu skaita.

Gripas intensitāte 2024.–2025. gadā un iepriekšējās sezonās

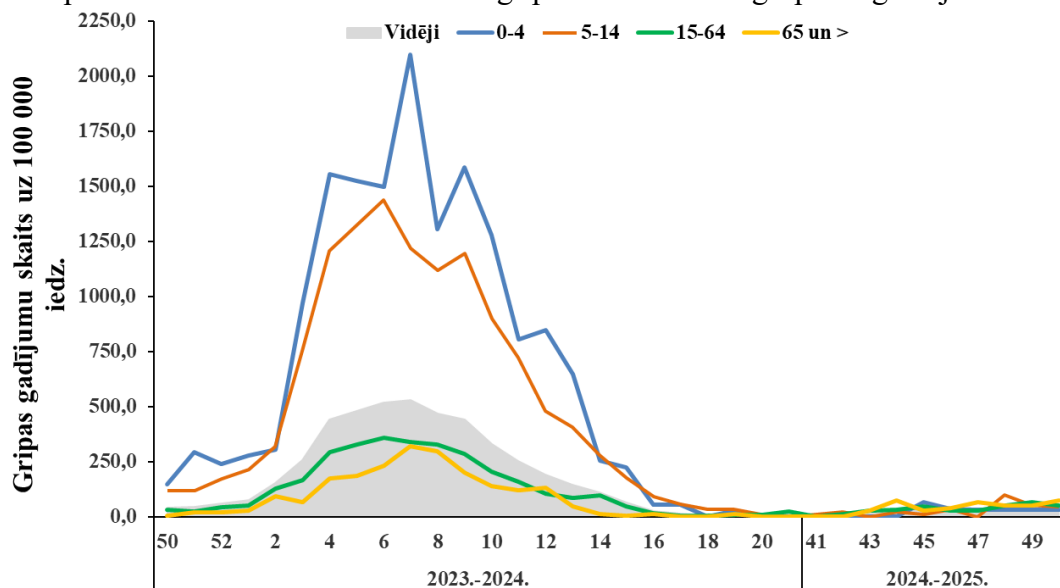
2024. gada 50. nedēļā reģistrēti 38 klīniski apstiprinātie gripas gadījumi. Gripas izplatības intensitāte vidēji veido 54,5 gadījumus uz 100 000 iedzīvotājiem (49. nedēļā 60,2 gad. uz 100 000 iedz.).

Kopš sezonas sākuma (2024. gada 40. nedēļa) ĢĀP kopā reģistrēti 255 gripas gadījumi. Tāpat kā iepriekšējo sezonu attiecīgajā laika periodā Latvijā gripas aktivitāte saglabājas zema.



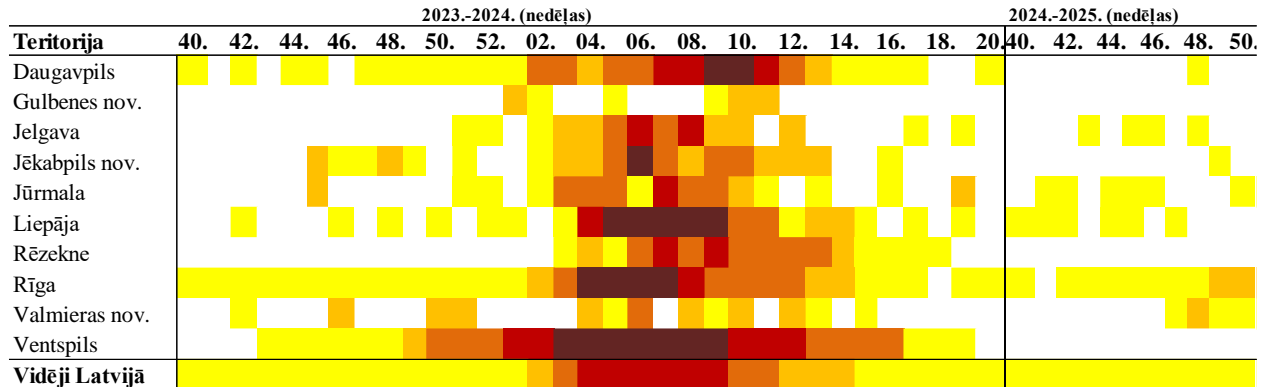
Gripas intensitāte atsevišķās vecuma grupās

Kopš sezonas sākuma saslimstība ar gripu visās vecuma grupās saglabājas zemā līmenī.



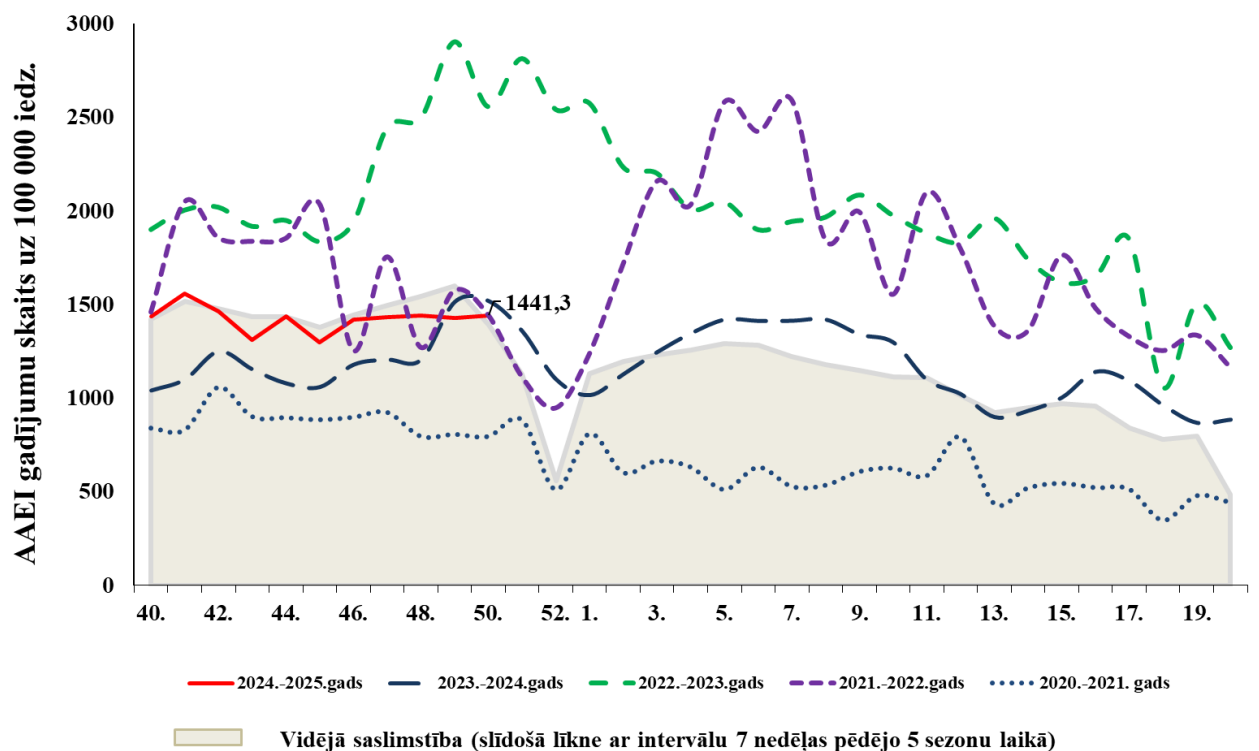
Gripas intensitāte administratīvajās teritorijās 2023.–2024. un 2024.–2025. gada sezonā

2024. gada 50. nedēļā klīniski apstiprināti gripas gadījumi reģistrēti galvenokārt Rīgā – kopā ziņots par 36 gripas gadījumiem (107,3 gad. uz 100 000 iedz.), tomēr intensitāte ir zemāka kā 49. nedēļā (119,2 gad. uz 100 000 iedz.). Viens gripas gadījums reģistrēts arī Jūrmalā un viens – Valmieras novadā.



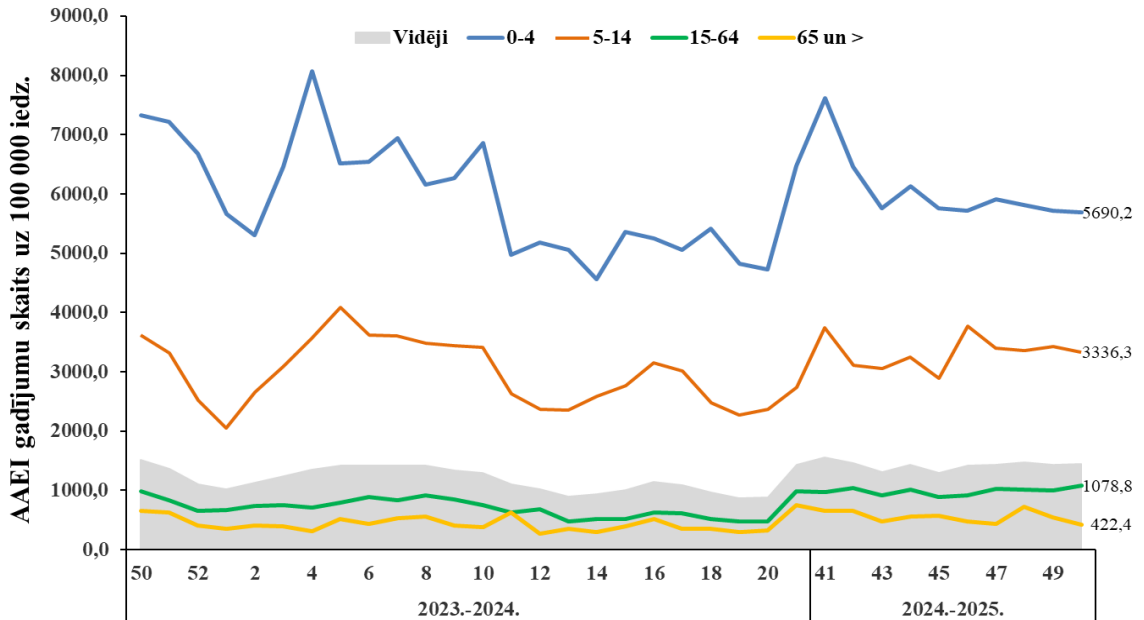
Akūtas augšējo elpceļu infekcijas (AAEI) 2024.–2025. gadā un iepriekšējās sezonās

2024. gada 50. nedēļā vērtības ambulatorajās ārstniecības iestādēs citu AAEI gadījumos (1 441,3 uz 100 000 iedz.), salīdzinot ar iepriekšējās nedēļas datiem, būtiski nav mainījusies. Kopumā saslimstība ar AAEI šajā periodā nepārsniedz iepriekšējo piecu sezonu vidējos rādītājus.



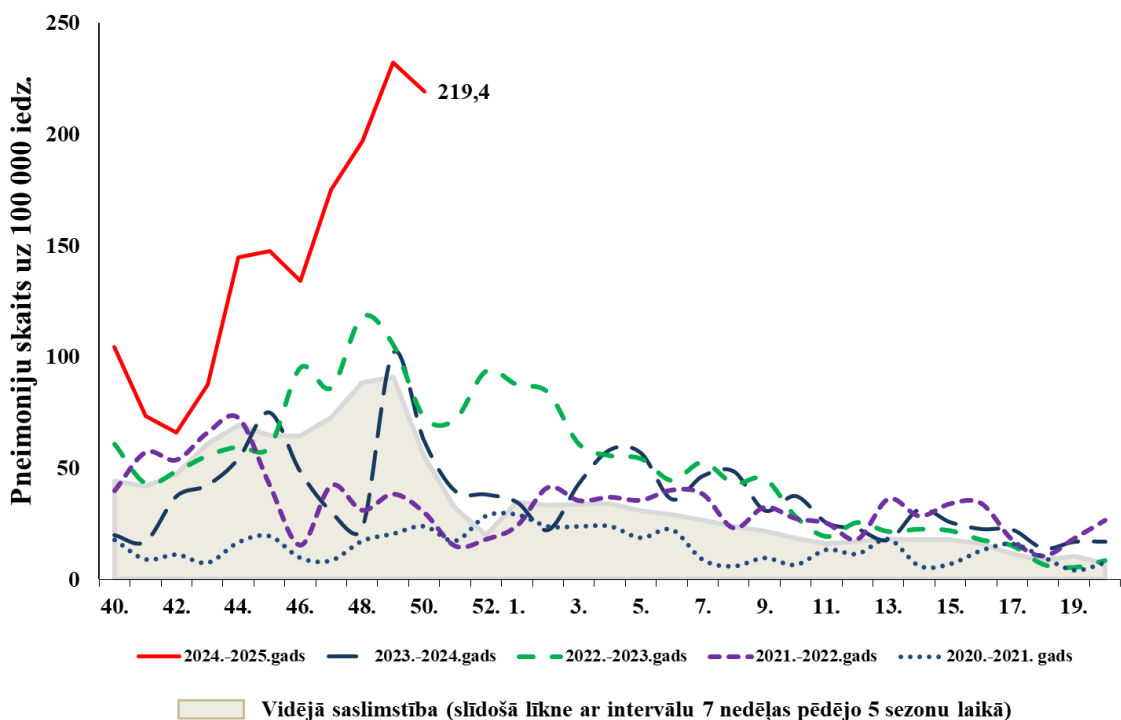
Akūtu augšējo elpceļu infekciju (AAEI) intensitāte atsevišķās vecuma grupās

Kopš monitoringa sezonas sākuma biežāk ar akūtām augšējo elpceļu infekcijām, tāpat kā iepriekšējās sezonās, slimo bērni 0 – 4 gadu un 5 – 14 gadu vecuma grupā. 2024. gada 50. nedēļā visaugstākā saslimstība ar AAEI reģistrēta bērniem 0 – 4 gadu vecuma grupā (5 690,2 gad. uz 100 000 iedzīvotājiem).



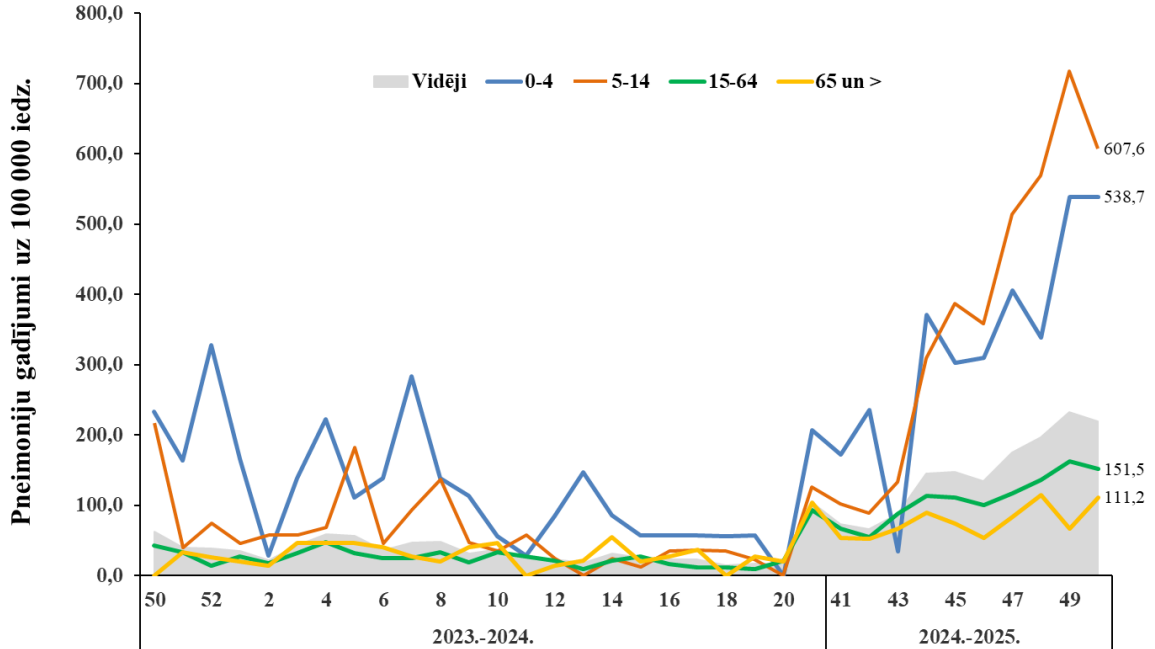
Pneimonijas 2024.–2025. gadā un iepriekšējās sezonās

Kopš sezonas sākuma Latvijā reģistrēta augstākā saslimstība ar pneimonijām, kāda netika novērota vismaz desmit pēdējās sezonās. Ievērojams saslimstības pieaugums bija reģistrēts 2024. gada 44. nedēļā, kad tā pārsniedza 100 gadījumus uz 100 000 iedzīvotājiem un arī 45. – 49. nedēļā tā turpināja pieaugt. 2024. gada 50. nedēļā ģimenes ārstu praksēs vērsušies 153 pacienti, kuriem noteikta pneimonija, jeb 219,4 gadījumi uz 100 000 iedzīvotājiem.



Pneimoniju intensitāte atsevišķās vecuma grupās

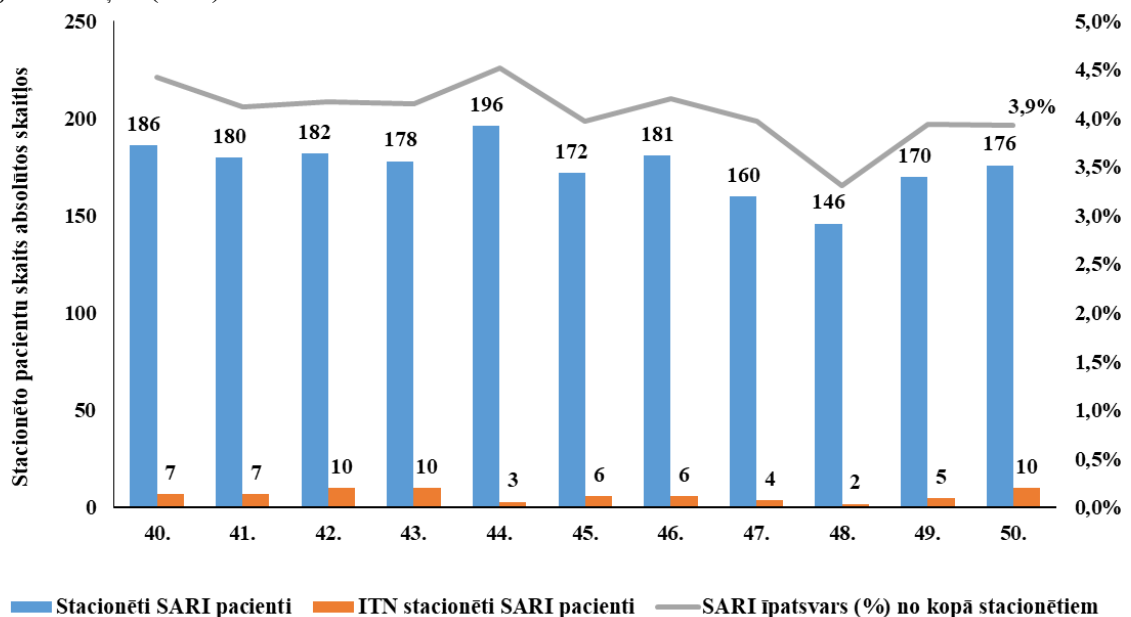
Visaugstākā saslimstība ar pneimonijām reģistrēta bērniem vecumā 5 – 14 gadi, kā arī 0 – 4 gadu vecuma grupā. Pēdējo nedēļu laikā šajās vecuma grupās redzams ievērojams pieaugums – 2024. gada 50. nedēļā tas sasniedzis, attiecīgi, 607,6 un 538,7 uz 100 000 iedzīvotājiem. Citās vecuma grupās saslimstība ar pneimonijām bija zemāka nekā vidēji.



STACIONĒTIE PACIENTI SMAGU AKŪTU RESPIRATORO INFEKCIJU (SARI) GADĪJUMOS

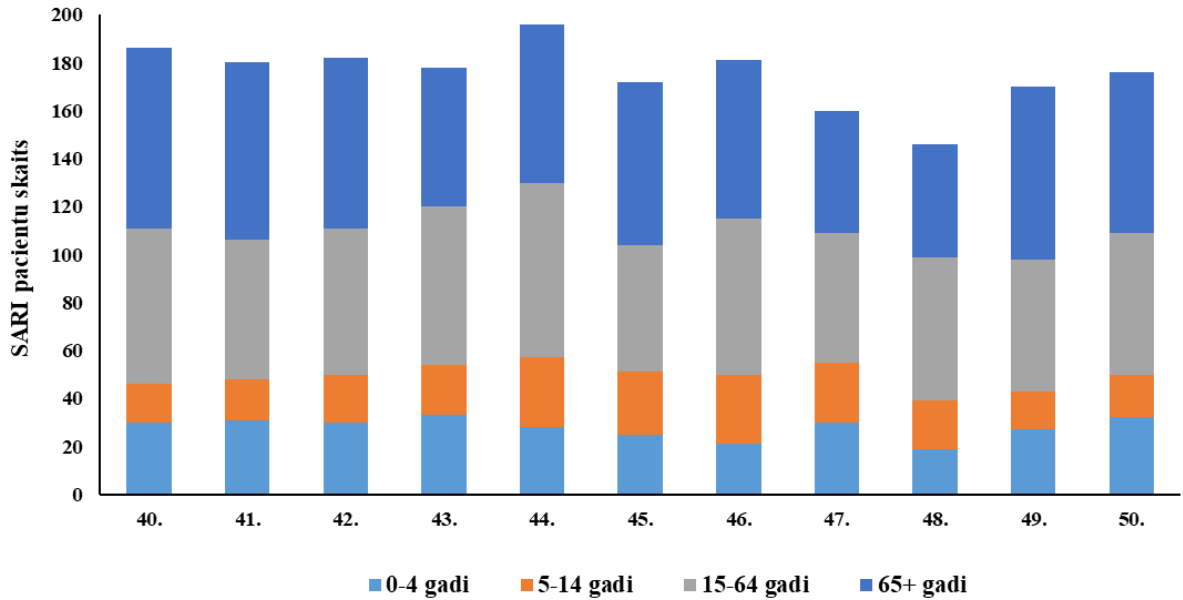
Stacionētie SARI pacienti 2024.–2025. gada sezonā

Par stacionētiem pacientiem smagas akūtas respiratoras infekcijas (turpmāk – SARI) gadījumos un to testēšanu ziņoja 10 stacionārās aprūpes iestādes, izmantojot Stacionāro ārstniecības iestāžu resursu informācijas sistēmu (SAIRIS). 2024. gada 50. nedēļā slimnīcās kopā stacionēti 4 480 pacienti, t.sk. 176 (3,9%) bija SARI pacienti, no tiem 10 (5,7%) ievietoti intensīvās terapijas nodaļās (ITN).



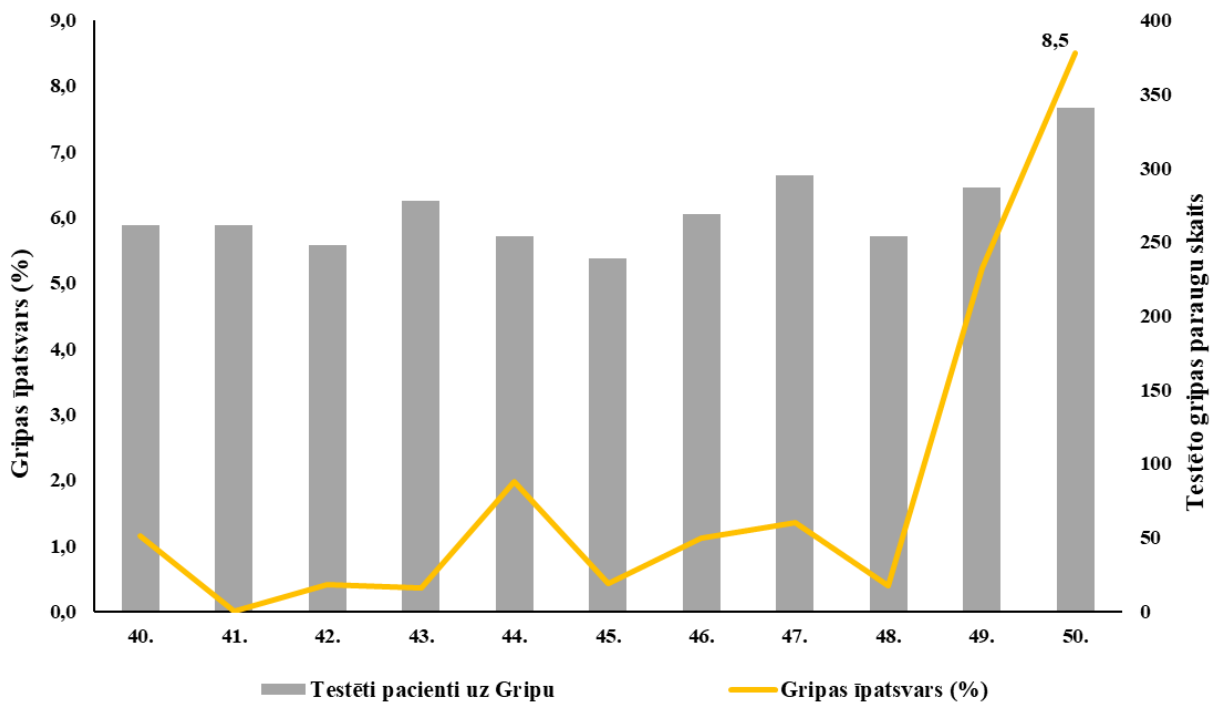
Stacionēti SARI pacienti pa vecuma grupām

Kopš sezonas sākuma stacionēto pacientu skaits SARI gadījumos monitoringa iekļautajās 10 slimnīcās iknedēļu bija ap 180 gadījumiem. 2024. gada 47. un 48. nedēļā stacionēto pacientu skaits ar SARI skaits samazinājās, taču 49. un 50. nedēļā tas pieauga, palielinoties pacientu skaitam vecumā 65+ un 0 – 4 gadi.



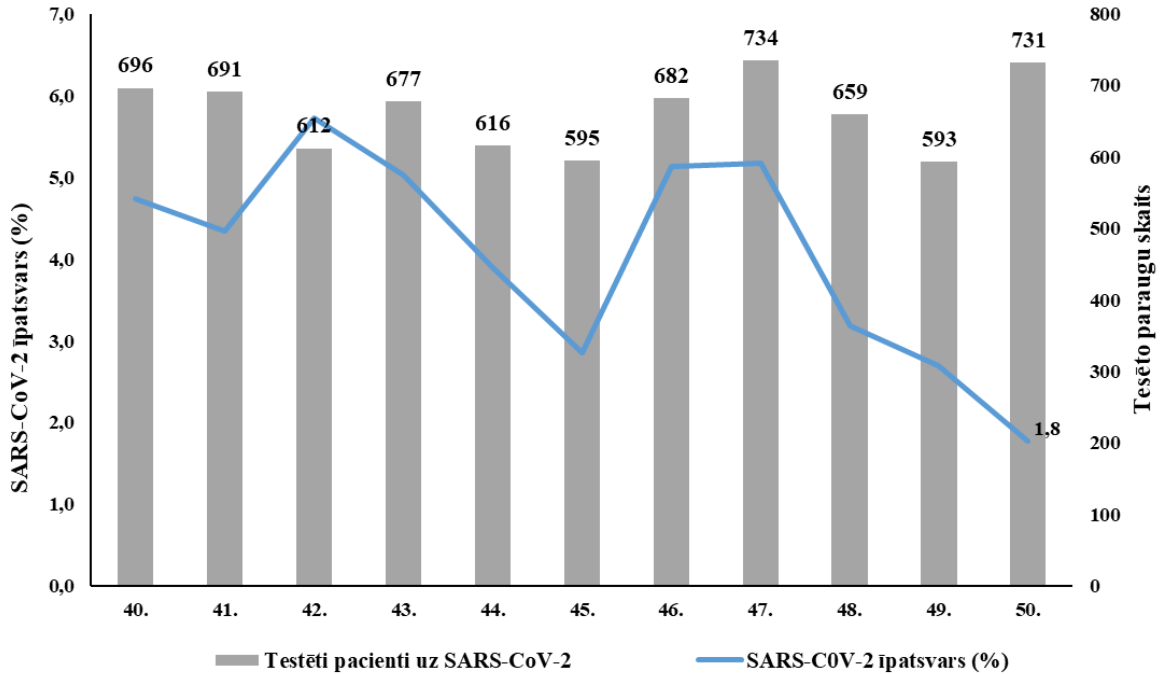
Stacionēto pacientu testēšana uz gripu

Pēdējo divu nedēļu laikā ir palielinājies pozitīvo gripas testu īpatsvars stacionārās aprūpes iestādēs. 2024. gada 50. nedēļā stacionāros uz gripu tika testēts 341 pacients, t.sk. 29 gadījumos (8,5%) apstiprināta gripa: *A tipa* gripas vīruss noteikts 23 pacientiem un *B tipa* gripa – pieciem pacientiem.



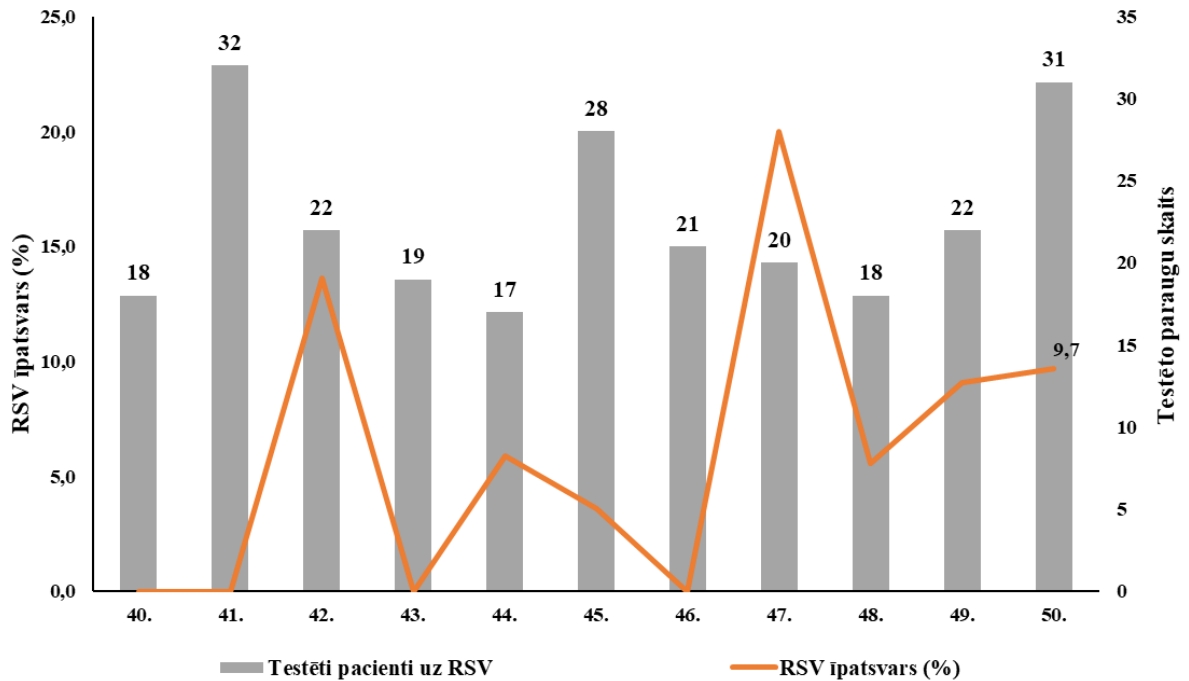
Stacionēto pacientu testēšana uz Covid-19

Kopš sezonas sākuma iknedēļu vairāk nekā 600 pacienti stacionāros tika testēti Covid-19 infekcijas noteikšanai. Pozitīvo paraugu īpatsvars šajā periodā veido vidēji 4,1%. 2024. gada 50. nedēļā no 731 testētajiem pacientiem SARS-CoV-2 apstiprināts 13 pacientiem (1,8%).



Stacionāro pacientu testēšana uz RSV

Kopš sezonas sākuma RSV infekcijas apstiprināšanai stacionāros iknedēļu tika izmeklēti vidēji 20 pacienti, apstiprināto gadījumu īpatsvars bija svārstīgs (no 0 līdz 20%). 2024. gada 50. nedēļā no 31 izmeklētā pacienta RSV infekcija tika apstiprināta trijiem pacientiem (9,7%).



VISPĀRĒJĀS UN PIRMSSKOLAS IZGLĪTĪBAS IESTĀŽU APMEKLĒJUMS

2024. gada 50. nedēļā (ceturtdien) vispārējās izglītības iestādes apmeklēja vidēji 88,2% skolēnu.

Monitoringa pilsētas /nedēļas	Apmeklējumu īpatsvars no reģistrēto skolēnu skaita (%)										
	Daugavpils	Gulbenes novads	Jelgava	Jēkabpils novads	Jūrmala	Liepāja	Rēzekne	Rīga	Valmieras novads	Ventspils	Vidēji
40.	91,0	87,6	83,9	93,6	86,6	90,0	98,6	90,0	68,8	92,9	88,3
41.	87,0	92,1	86,3	92,3	89,1	89,9	98,3	89,9	78,8	92,3	89,6
42.	85,7	83,9	87,2	91,5	87,2	89,8	98,1	89,5	80,5	91,7	88,5
43.	Brīvlaiks										
44.	94,8	92,5	87,8	86,6	87,2	90,8	97,4	91,9	84,0	92,6	90,5
45.	88,0	90,9	86,4	91,7	87,7	89,6	96,2	82,8	91,0	91,7	89,6
46.	88,6	90,1	83,1	89,7	86,8	86,3	96,6	89,4	91,2	91,9	89,4
47.	86,8	90,3	81,7	87,9	83,9	89,6	97,4	89,8	93,1	87,1	88,8
48.	87,4	87,5	79,3	89,6	84,4	86,8	96,9	89,6	93,6	89,2	88,4
49.	86,1	88,3	82,0	88,1	87,1	89,4	98,1	89,3	94,7	90,0	89,3
50.	86,2	89,3	80,4	83,0	86,3	89,5	95,7	88,3	95,7	90,5	88,2
Salīdzinājumā ar iepriekšējo nedēļu (±)	0,1	1,0	-1,6	-5,1	-0,8	0,1	-2,4	-1,0	1,0	0,5	-1,1

Pirmsskolas izglītības iestādes 2024. gada 50. nedēļā (ceturtdien) apmeklēja vidēji 71,8% bērnu. Zemākais apmeklējums reģistrēts Jēkabpils novadā un Ventspilī.

Monitoringa pilsētas /nedēļas	Apmeklējumu īpatsvars no reģistrēto bērnu skaita (%)										
	Daugavpils	Gulbenes novads	Jelgava	Jēkabpils novads	Jūrmala	Liepāja	Rēzekne	Rīga	Valmieras novads	Ventspils	Vidēji
40.	73,4	65,9	75,7	60,8	79,4	67,6	69,3	70,8	71,2	68,1	70,1
41.	67,8	69,9	77,0	56,2	65,5	68,8	78,1	71,6	68,3	69,2	69,0
42.	72,1	69,1	77,4	61,8	64,5	74,2	64,0	73,2	74,5	70,0	70,7
43.	71,8	61,8	70,4	57,4	58,8	65,6	68,4	62,9	65,9	60,9	62,9
44.	82,1	65,9	71,2	65,0	72,6	74,7	66,7	76,1	75,0	70,4	73,0
45.	81,4	69,1	68,6	64,5	66,8	73,5	81,6	74,6	83,7	66,1	71,3
46.	76,1	72,4	72,1	64,8	68,5	69,0	79,8	74,6	82,2	63,9	70,3
47.	76,1	70,7	70,8	57,6	65,8	64,7	73,7	70,3	75,5	63,8	67,4
48.	68,4	67,5	71,2	60,3	63,9	73,5	71,9	73,4	75,5	68,2	69,4
49.	77,4	61,0	72,6	64,5	67,2	68,8	80,7	74,4	77,4	69,1	71,3
50.	78,7	71,5	75,7	62,6	68,9	71,5	70,2	74,6	73,1	69,9	71,8
Salīdzinājumā ar iepriekšējo nedēļu (±)	1,3	10,5	3,1	-1,9	1,7	2,7	-10,5	0,2	-4,3	0,8	0,5

GRIPAS IZRAISĪTIE NĀVES GADĪJUMI

2024. gada 40. – 50. nedēļā paziņojumi par nāves gadījumiem pacientiem ar apstiprinātu vai ar aizdomām par gripas infekciju netika saņemti.

MIKROBIOLOĢIJAS DATI

SIA "Rīgas Austrumu klīniskās universitātes slimnīca" (RAKUS) Nacionālā mikrobioloģijas references laboratorijā (NMRL) kopš sezonas sākuma uz dažādiem elpceļu patogēniem izmeklēti vairāk nekā 2 600 klīniskie paraugi.

Gripas A tipa un B tipa vīrusu un RSV noteikšana klīniskajos paraugos

2024. gada 50. nedēļā noteikti 25 A tipa, četri B tipa gripas vīrusi. RSV netika noteikts.

Monitoringa nedēļa	Izmeklēto paraugu skaits	Gripas vīrusi			Respiratori sincitiālais vīruss (RSV)	
		t.sk. pozitīvi		Pozitīvo paraugu īpatsvars	t.sk. pozitīvi	Pozitīvo paraugu īpatsvars
		A gripa	B gripa			
40.	226	1	0	0,4%	1	0,4%
41.	222	0	0	0,0%	1	0,5%
42.	242	1	0	0,4%	1	0,4%
43.	241	3	0	1,2%	0	0,0%
44.	227	4	0	1,8%	0	0,0%
45.	217	0	0	0,0%	1	0,5%
46.	246	2	1	1,2%	3	1,2%
47.	228	1	2	1,3%	0	0,0%
48.	243	1	0	0,4%	1	0,4%
49.	242	5	2	2,9%	2	0,8%
50.	285	25	4	10,2%	0	0,0%
Kopā	2619	43	9	2,0%	10	0,4%

Citu elpceļu infekciju vīrusu noteikšana

2024. gada 50. nedēļā NMRL 39 gadījumos apstiprināti citi elpceļu vīrusi. Kopš sezonas sākuma biežāk noteikti rinovīrusi, kā arī koronavīrusi, bokavīrusi, adenovīrusi, paragripas vīrusi un cilvēka metapneimovīrusi (hMPV).

Monitoringa nedēļa	Izmeklēto paraugu skaits	t.sk. pozitīvi							Pozitīvie paraugi kopā	
		Paragripa	Adenovīrusi	Bokavīrusi	hMPV	Enterovīrusi	Koronavīrusi	Rinovīrusi	Skaits	Īpatsvars (%)
40.	154	2	2	1	1	1	4	34	45	29,2%
41.	147	2	2	0	0	0	3	34	41	27,9%
42.	182	5	3	1	0	0	4	47	60	33,0%
43.	174	3	0	0	2	0	2	39	46	26,4%
44.	170	2	2	2	0	0	1	31	38	22,4%
45.	173	5	0	1	0	0	1	24	31	17,9%
46.	196	4	4	1	0	0	4	28	41	20,9%
47.	183	0	4	0	1	0	7	22	34	18,6%
48.	182	1	3	3	1	0	5	26	39	21,4%
49.	242	0	4	3	0	0	5	21	33	13,6%
50.	214	0	3	1	2	0	6	27	39	18,2%
Kopā	2 017	24	27	13	7	1	42	333	447	22,2%

Bakteriālo patogēnu noteikšana

Šajā sezonā izmeklēti 1 995 paraugi *Mycoplasma pneumoniae* baktēriju noteikšanai, pozitīvo paraugu īpatsvars veido vidēji 19,1%. Iepriekšējā, 50. nedēļā kopš sezonas sākuma noteikts mazākais *Mycoplasma pneumoniae* pozitīvo paraugu īpatsvars (13,3%).

Monitoringa nedēļa	<i>Mycoplasma pneumoniae</i>			Izmeklēto paraugu skaits	<i>Streptococcus pneumoniae</i>		<i>Haemophilus influenzae</i>		<i>Chlamydia pneumoniae</i>		Kopējais pozitīvo paraugu skaits
	Izmeklēto paraugu skaits	t.sk. pozitīvi	Pozitīvo paraugu īpatsvars (%)		t.sk. pozitīvi	Pozitīvo paraugu īpatsvars (%)	t.sk. pozitīvi	Pozitīvo paraugu īpatsvars (%)	t.sk. pozitīvi	Pozitīvo paraugu īpatsvars (%)	
40.	130	23	17,7	37	11	29,7	5	13,5	0	0,0	39
41.	157	30	19,1	50	26	52,0	4	8,0	0	0,0	60
42.	164	26	15,9	39	21	53,8	12	30,8	0	0,0	59
43.	180	28	15,6	45	23	51,1	8	17,8	0	0,0	59
44.	162	37	22,8	37	20	54,1	11	29,7	0	0,0	68
45.	182	39	21,4	50	20	40,0	15	30,0	0	0,0	74
46.	205	46	22,4	71	26	36,6	24	33,8	0	0,0	96
47.	191	45	23,6	48	20	41,7	11	22,9	0	0,0	76
48.	182	36	19,8	46	19	41,3	8	17,4	0	0,0	63
49.	209	40	19,1	76	31	40,8	18	23,7	1	1,3	90
50.	233	31	13,3	80	35	43,8	27	33,8	0	0,0	93
Kopā	1 995	381	19,1	579	252	43,5	143	24,7	1	0,2	777

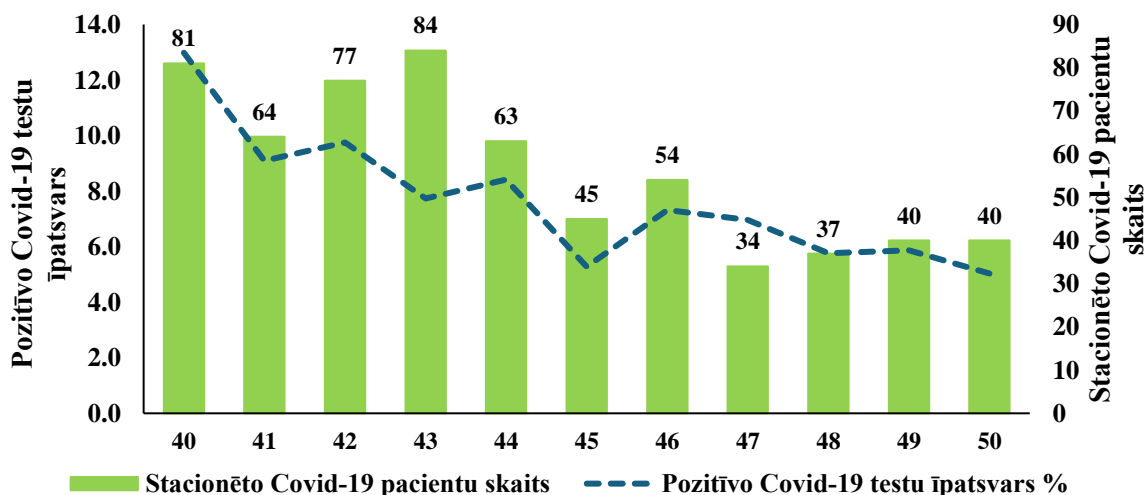
COVID-19 INFEKCIJAS DATI

Latvijā datus par Covid-19 infekciju sniedz slimnīcas, laboratorijas un ģimenes ārstu prakses (Nacionālā veselības dienesta dati) un stacionārās ārstniecības iestādes, izmantojot Stacionāro ārstniecības iestāžu resursu informācijas sistēmu (SAIRIS).

2024. gada 50. nedēļā veikti 874 testi Covid-19 apstiprināšanai, no tiem 44 (5,0%) bija pozitīvi uz SARS-CoV-2.

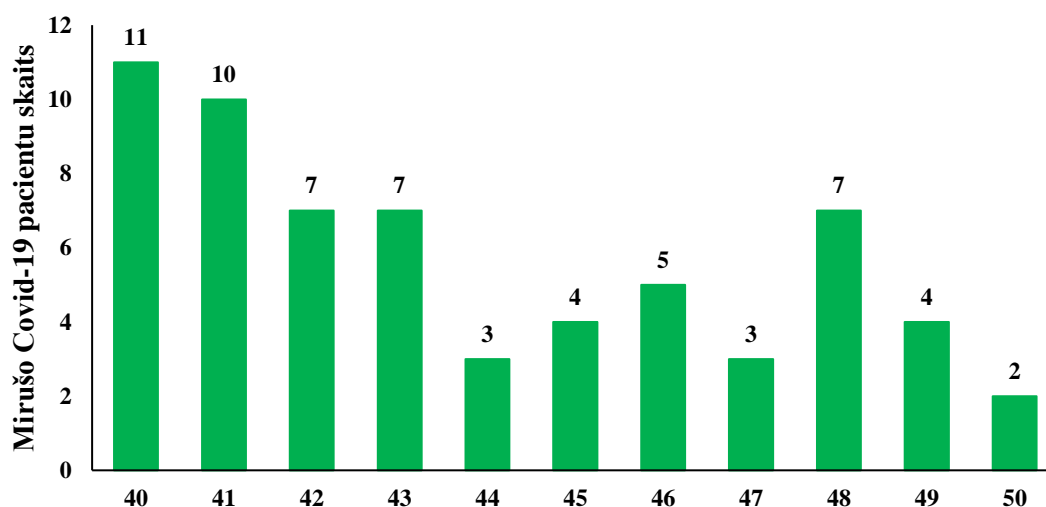
Stacionāro jauno pacientu skaits ar Covid-19 infekciju pa nedēļām

2024. gada 50. nedēļā slimnīcās uzņemto jauno Covid-19 pacientu skaits saglabājās iepriekšējā līmenī (40 pacienti). Kopā stacionāros ārstējušies 84 pacienti ar Covid-19 infekciju, no tiem ar pamatdiagnozi Covid-19 bija 43 pacienti. Vienam pacientam bija noteikta smaga klīniska gaita.



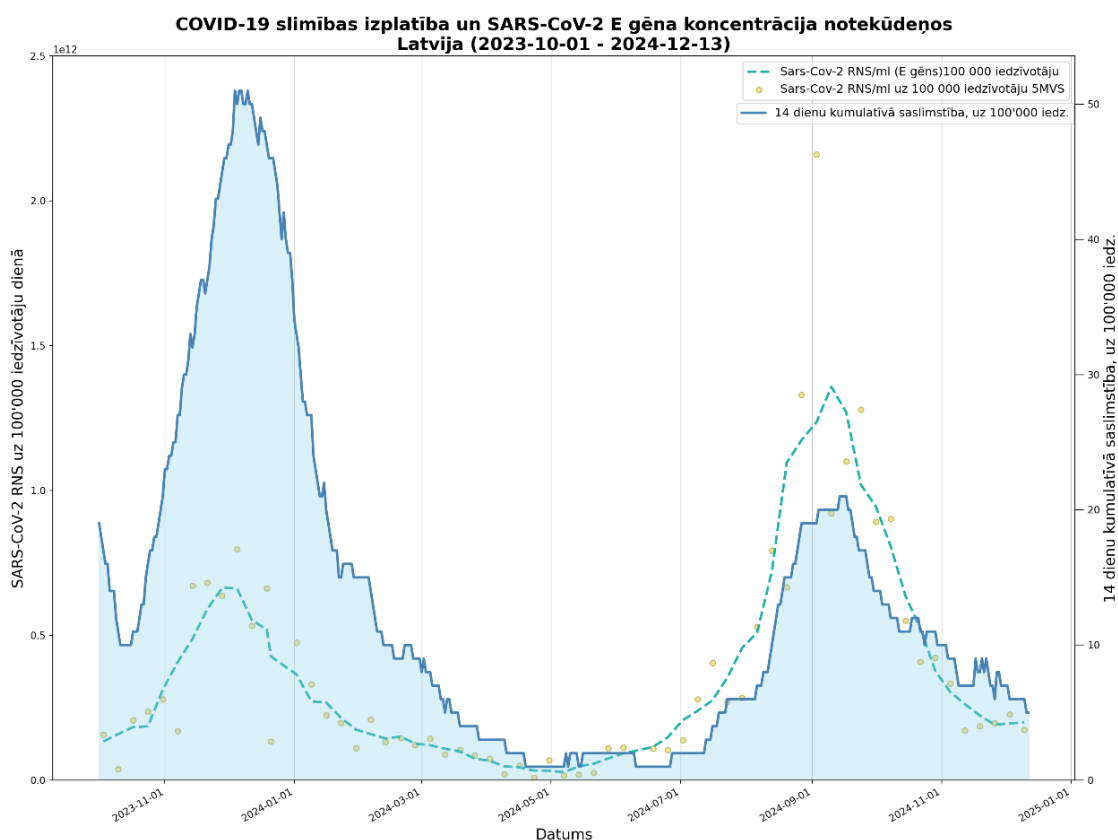
Mirušo Covid-19 pacientu skaits pa nedēļām

Kopš sezonas sākuma (40. nedēļas) reģistrēti 63 nāves gadījumi Covid-19 pacientiem. 2024. gada 50. nedēļā miruši divi pacienti ar apstiprinātu Covid-19 infekciju.



Covid-19 notekūdeņu monitorings

Pārtikas drošības, dzīvnieku veselības un vides zinātniskā institūta BIOR monitoringa dati par Covid-19 RNS koncentrāciju notekūdeņos rāda, ka Latvijā kopumā stabilizējās².



² <https://bior.lv/lv/sars-cov-2-virusa-rns-kopiju-izplatiba-latvija>

PVO EIROPAS REĢIONA GRIPAS UZRAUDZĪBAS TĪKLA INFORMĀCIJA

European Respiratory Virus Surveillance Summary (ERVISS) 49. nedēļas ziņojums³

Pacientu skaits, kas vērsušies elpceļu slimību dēļ primārajā veselības aprūpē un slimnīcās, saglabājas šim gadalaikam prognozētajā līmenī, tomēr ES/EEZ valstīs ir vērojams straujš gripas vīrusa un respiratori sincitiālā vīrusa (RSV) aktivitātes pieaugums.

Gripas vīrusa aktivitāte pieaug jau četras nedēļas, un kopējais pozitīvo testu īpatsvars primārajā veselības aprūpē ES/EEZ valstīs ir 10%, kas liecina par ziemas gripas epidēmijas sākumu. Kopējais pozitīvo testu skaits pieaugums pērn notika līdzīgā laikā un ar līdzīgu tendenci. Lai gan hospitalizācija gripas dēļ ir novērota visās vecuma grupās, personām vecumā no 65 gadiem ir vislielākais hospitalizācijas un smagu iznākumu risks.

RSV aktivitāte pieaug jau sešas nedēļas, un kopējais pozitīvo testu īpatsvars primārajā veselības aprūpē ES/EEZ valstīs ir 8%. Salīdzinot ar pagājušo gadu, kopējā pozitīvo testu skaits pieaugumam ir līdzīga tendence, lai gan aktivitāte sākās divas nedēļas vēlāk nekā pērn. Kopš 40. nedēļas 83% no personām, kas hospitalizētas ar RSV, ir bērni vecumā līdz pieciem gadiem, bet 11% ir 65 gadus veci un vecāki.

SARS-CoV-2 aktivitāte lielākajā daļā ES/EEZ valstu, kurās vasarā bija epidēmijas vilnis, ir pakāpeniski samazinājusies. Cilvēki vecumā no 65 gadiem joprojām ir galvenā vecuma grupa, kurai COVID-19 dēļ nepieciešama hospitalizācija smagu seku dēļ.

Valstīm ir jābūt gatavām, ka turpmākajās nedēļās turpināsies RSV un gripas aktivitātes pieaugums. Vakcinācija ir visefektīvākais līdzeklis aizsardzībai pret elpceļu vīrusu slimību smagām formām. Daudzās ES/EEZ valstīs ir sākusies vakcinācijas kampaņas. Cilvēki, kuri ir tiesīgi saņemt vakcināciju, jo īpaši tie, kuriem ir lielāks smagu iznākumu risks, tiek aicināti vakcinēties.

Pasaules veselības organizācijas Globāla gripas uzraudzības tīkla 2024. gada 12. decembra 505. ziņojums⁴

Gripa

Ziemeļu puslodē gripas aktivitāte mērenā klimata joslas valstīs saglabājās starpepidēmiju līmenī. Paaugstināta gripas aktivitāte tiek novērota daļā Ziemeļeiropas (*A(H1N1)pdm09*), Austrumeiropā, Centrālamerikā un Karību jūras reģionā (*A(H3N2)*), Rietumāfrikā (*A(H3N2)* un *B tipa* gripa), Centrālāfrikā (*A(H1N1)pdm09* un *A(H3N2)*), Rietumāzijā (gripas vīrusu līdzcirkulācijas dēļ), Dienvidāzijā (*A(H1N1)pdm09*) un Dienvidaustrumāzijā (*A(H1N1)pdm09* un *B tipa* gripa). Aktivitāte palielinājās ziemeļu, austrumu un dienvidrietumu Eiropas un Dienvidāzijas daļās.

Dienvidu puslodē paaugstināta gripas aktivitāte bija tropiskās Dienvidamerikas daļās (*B tipa* gripa) un Austrumāfrikā (*B tipa* gripa). Aktivitāte palielinājās vienā Austrumāfrikas valstī, bet palika nemainīga vai samazinājās pārējās valstīs.

SARS-CoV-2

SARS-CoV-2 paaugstināta aktivitāte saglabājās daudzās Eiropas un Dienvidamerikas valstīs un dažās Ziemeļamerikas un Dienvidaustrumāzijas valstīs. Par aktivitātes pieaugumu ziņoja valstis Dienvidrietumeiropā, bet visās pārējās valstīs tā palika nemainīga vai samazinājusies.

³ <https://erviss.org/>

⁴ <https://www.who.int/teams/global-influenza-programme/surveillance-and-monitoring/influenza-updates/current-influenza-update>

PVO Konsultatīvās sanāksmes 2024. gada 23. februāra ziņojums par gripas vakcīnas sastāvu 2024.–2025. gada sezonai Ziemeļu puslodē⁵

2024. gada 23. februārī notikušajā PVO Konsultatīvā sanāksmē tika apstiprināts vakcīnu sastāvs 2024. – 2025. gada sezonai Ziemeļu puslodē.

PVO iesaka izmantot trīsvērtīgas vakcīnas 2024. – 2025. gada gripas sezonā.

Vakcīnās, kuru ražošana tiek veikta izmantojot olas, jābūt šādiem komponentiem:

- *A/Victoria/4897/2022 (H1N1)pdm09* -līdzīgs vīruss;
- *A/Thailand/8/2022 (H3N2)* -līdzīgs vīruss;
- *B/Austria/1359417/2021 (B/Victoria lineage)* -līdzīgs vīruss

Vakcīnās, kas tiek ražotas izmantojot šūnas jeb rekombinantās vakcīnās, jāiekļauj:

- *A/Wisconsin/67/2022 (H1N1)pdm09* -līdzīgs vīruss;
- *A/Massachusetts/18/2022 (H3N2)* - līdzīgs vīruss;
- *B/Austria/1359417/2021 (B/Victoria lineage)*-līdzīgs vīruss

PVO iesaka, izmantojot četrvērtīgas vakcīnas (šūnas jeb rekombinantās vakcīnās vai vakcīnas, kuru ražošanā tiek izmantotas olas) 2024. – 2025. gada gripas sezonā, kā *B/Yamagata* līnija komponentu iekļaut tālāk norādīto:

- *B/Phuket/3073/2013 (B/Yamagata lineage)* -līdzīgs vīruss.

⁵ <https://www.who.int/publications/m/item/recommended-composition-of-influenza-virus-vaccines-for-use-in-the-2024-2025-northern-hemisphere-influenza-season>

PAR GRIPAS MONITORINGU

2024.–2025. gada sezonā monitoringā ir iesaistītas 39 ĢĀP desmit administratīvajās teritorijās – Liepāja, Ventspils (Kurzeme), Daugavpils, Rēzekne (Latgale), Jūrmala (Pierīga), Valmieras novads, Gulbenes novads (Vidzeme), Jēkabpils novads, Jelgava (Zemgale) un Rīga.

Kopējais reģistrēto pacientu skaits atlasītajās ĢĀP – 69 730 jeb 3,7% no Latvijas iedzīvotāju populācijas un 6,8% no monitoringa populācijas. ĢĀP katru nedēļu sniedz datus par pacientu skaitu, kas vērsušies pēc medicīniskās palīdzības ārsta praksē gripas, Covid-19, citu AAEI un pneimoniju gadījumos, norādot pacientu skaitu pa vecuma grupām: 0-4, 5-14, 15-64 un 65 gadi un vairāk. Pēc ĢĀP sniegtās informācijas tiek aprēķināta gripas izplatības intensitāte pa teritorijām un pa vecuma grupām.

Lai novērtētu sezonālās gripas epidēmijas smagumu, katru sezonu monitoringā tiek iesaistītas slimnīcas visās administratīvajās teritorijās. Šajā sezonā ir iesaistītas 10 slimnīcas astoņās pilsētās: SIA “Daugavpils reģionālā slimnīca”, SIA “Jelgavas pilsētas slimnīca”, SIA “Jēkabpils reģionālā slimnīca”, SIA “Liepājas reģionālā slimnīca”, SIA “Rēzeknes slimnīca”, SIA “Rīgas Austrumu klīniskā universitātes slimnīca”, SIA “Paula Stradiņa Klīniskā universitātes slimnīca”, VSIA “Bērnu klīniskā universitātes slimnīca”, SIA “Vidzemes slimnīca”, SIA “Ziemeļkurzemes reģionālā slimnīca”. Slimnīcas katru nedēļu, izmantojot Stacionāro ārstniecības iestāžu resursu informācijas sistēmu (SAIRIS), ziņo par kopējo stacionāro pacientu skaitu pa vecuma grupām, kopējo un intensīvās terapijas nodaļā (ITN) stacionāro pacientu skaitu ar smagu akūtu respiratoru infekciju (turpmāk – SARI) pa vecuma grupām, SARI mirušo skaitu pa vecuma grupām un SARI pacientu skaitu, kas testēti uz gripu, Covid-19 un respiratori sincitiālo vīrusu (RSV), t.sk. pozitīvos gadījumus pa vecuma grupām.

Monitoringā tiek iekļautas vispārējās izglītības un pirmsskolas izglītības iestādes visās 10 administratīvajās teritorijās, kas katru nedēļu informē par iestāžu apmeklējumu ceturtdienā. 2024.-2025. gada sezonā tiks iesaistītas 29 skolas kurās mācās aptuveni 20 992 skolēni un 34 pirmsskolas izglītības iestādes, kuras apmeklē aptuveni 5 471 bērni.

Virusoloģijas dati par cirkulējošiem elpceļu vīrusiem tiek saņemti no SIA „Rīgas Austrumu klīniskās universitātes slimnīca” (RAKUS) Nacionālās mikrobioloģijas references laboratorijas (turpmāk – NMRL). Pārskatā tiek iekļauta informācija par izmeklēto klīnisko paraugu skaitu, kas tiek izmeklēti NMRL ar polimerāzes ķēdes reakcijas (RL-PKĶR) un Multiplex metodi elpceļu vīrusu noteikšanai. NMRL paraugi tiek saņemti no Rīgas stacionārajām ārstniecības iestādēm, no reģionālajām slimnīcām, kā arī no citām, ambulatorajām iestādēm.

Materiālu sagatavoja: SLIMĪBU PROFILAKSES UN KONTROLES CENTRA Infekcijas slimību uzraudzības un imunitātes nodaļas epidemioloģe Karīna Venediktova un sabiedrības veselības analītiķe Raina Nikiforova.

2024. – 2025. gada sezonas AAEI un gripas monitoringa 2024. gada 50. nedēļā datus sniedza:

- 39 ģimenes ārstu prakses (reģistrēto pacientu skaits 69 730 jeb 6,8% no iedzīvotāju skaita monitoringa iekļautajās pilsētās; 3,7% no Latvijas iedzīvotāju skaita);
- 10 stacionārās ārstniecības iestādes;
- 29 vispārējās izglītības iestādes un 34 pirmsskolas izglītības iestādes.

Izmantoti SIA Rīgas Austrumu klīniskās universitātes slimnīcas (RAKUS) Nacionālās mikrobioloģijas references laboratorijas dati un Valsts zinātniskais institūta "BIOR", Latvijas Biomedicīnas pētījumu un studiju centra un Rīgas Tehniskās universitātes notekūdeņu monitoringa dati.

Pateicamies visiem monitoringa dalībniekiem par sniegto informāciju.

Datu pārpublicēšana un citēšana – atsauce uz Slimību profilakses un kontroles centra “Epidemioloģijas biļetenu” ir obligāta.