



Slimību profilakses un kontroles centrs

Duntes iela 22, Rīga, LV-1005, tālr. 67501590, fakss 67501591, e-pasts [pasts@spkc.gov.lv](mailto:pasts@spkc.gov.lv)

## EPIDEMIOLOĢIJAS BIĻETENS

Nr. 1 (1920)

2025. gada 03. janvārī

# Gripa, Covid-19 un citas akūtas augšējo elpceļu infekcijas 2024. – 2025. gada sezonā

### Saturs

KOPSAVILKUMS PAR 2024. GADA 52. NEDĒĻU .....	1
GRIPA UN CITAS ELPCEĻU INFEKCIJAS AMBULATORAJĀS IESTĀDĒS .....	3
STACIONĒTIE PACIENTI SARI GADĪJUMOS .....	6
VISPĀRĒJĀS UN PIRMSSKOLAS IZGLĪTĪBAS IESTĀŽU APMEKLĒJUMS .....	9
GRIPAS IZRAISĪTIE NĀVES GADĪJUMI .....	10
MIKROBIOLOĢIJAS DATI .....	11
COVID-19 INFEKCIJAS DATI .....	12
PAR GRIPAS MONITORINGU .....	15

### KOPSAVILKUMS PAR 2024. GADA 52. NEDĒĻU

*Saskaņā ar Ministru kabineta 2006. gada 21. novembra noteikumu Nr. 948 „Noteikumi par gripas pretepidēmijas pasākumiem”<sup>1</sup> 8.<sup>1</sup> punktu un, pamatojoties uz 2024. gada 50. nedēļas monitoringa datiem, Slimību profilakses un kontroles centrs no 19.12.2024. paziņo par gripas epidēmijas sākumu.*

2024. gada 52. nedēļā gripas monitoringā iesaistītajās ambulatorajās iestādēs (37 ģimenes ārsta prakses) gripa klīniski noteikta 47 pacientiem, citas akūtas augšējo elpceļu infekcijas (turpmāk – AA EI) – 396 pacientiem un pneimonija – 57 pacientiem.

Gripas intensitāte monitoringa populācijā (65 985 reģistrētie pacienti), rēķinot uz 100 000 iedzīvotājiem, 52. nedēļā nedaudz samazinājās, salīdzinot ar iepriekšējo nedēļu, kas skaidrojams ar saīsinātu ambulatoro iestāžu darba laiku Ziemassvētku brīvdienų dēļ (divas darba dienas).

Vēršanās citu AA EI gadījumos ir līdzīga iepriekšējo sezonu vidējiem rādītājiem.

Pacientu skaits, kas vērsušies ambulatorajās iestādēs pneimoniju gadījumos, šajā sezonā vismaz divas reizes pārsniedz iepriekšējo sezonu rādītājus, taču 52. nedēļā tas ir samazinājies, salīdzinot ar iepriekšējo nedēļu, kas arī var tikt skaidrots garo brīvdienų dēļ.

Monitoringā iekļautajās 10 stacionārajās ārstniecības iestādēs Rīgā un citos Latvijas reģionos 52. nedēļā stacionēto pacientu īpatsvars smagas akūtas respiratoras infekcijas (turpmāk – SARI) gadījumos ir palielinājies un vidēji veido 8,1%.

Iepriekšējā nedēļā saņemts paziņojums par vienu nāves gadījumu pacientam ar apstiprinātu A tipa gripas infekciju.

SIA “Rīgas Austrumu klīniskās universitātes slimnīca” (turpmāk – RAKUS) Nacionālā mikrobioloģijas references laboratorijā (turpmāk – NMRL) 52. nedēļā gripas pozitīvo paraugu īpatsvars palielinājās salīdzinot ar iepriekšējām nedēļām (19,3%). Kopš sezonas sākuma

<sup>1</sup> „Noteikumi par gripas pretepidēmijas pasākumiem” <https://likumi.lv/ta/id/148626-noteikumi-par-gripas-pretepidemijas-pasakumiem>

apstiprināti gan *A tipa* gripas vīrusi (*A/H1pdm* un *A/H3* apakštips), gan *B tipa* gripas vīrusi. Respiratori sincitiālais vīruss (RSV) apstiprināts četros paraugos (1,1%), kas ir mazāk nekā iepriekšējā nedēļā (2,2%).

SARS-CoV-2 vīruss 2024. gada 52. nedēļā apstiprināts 5,1% no izmeklētajiem 1 050 klīniskajiem paraugiem, kas ir mazāk nekā iepriekšējā nedēļā (7,8%).

No bakteriālajiem elpceļu infekciju izraisītājiem 52. nedēļā *Mycoplasma pneumoniae* īpatsvars samazinājies līdz 9,8%, kas ir zemākais rādītājs kopš sezonas sākuma.

### Galvenie akūtu augšējo elpceļu infekciju monitoringa rādītāji pēdējo trīs nedēļu laikā

#### *Ambulatorās veselības aprūpes iestāžu monitoringa rādītāji\**

Epidemioloģiskās situācijas monitoringa rādītājs	2024. gada nedēļas		
	50.	51.	52.
Pacientu ar elpceļu infekciju simptomiem īpatsvars no kopējā ambulatoro apmeklējumu skaita	21%	21%	23%
AAEI gadījumu skaits uz 100 000 iedz.	1 441,3	1 365,3	600,1
Gripas gadījumu skaits uz 100 000 iedz.	54,5	80,3	71,2
Pneimoniju gadījumu skaits uz 100 000 iedz.	219,4	186,4	86,4

\*Monitoringā iekļautās ambulatorās ārstniecības iestādes (39 ģimenes ārstu prakses)

#### *Stacionāro ārstniecības iestāžu monitoringa rādītāji*

Epidemioloģiskās situācijas monitoringa rādītājs	2024. gada nedēļas		
	50.	51.	52.
SARI stacionēto pacientu skaits*	176	213	202
SARI īpatsvars no kopējā uzņemto pacientu skaita*	3,9%	5,0%	8,1%
Covid-19 stacionēto pacientu skaits**	40	56	53
Nāves gadījumu skaits Covid-19 pacientiem**	2	5	4
Nāves gadījumu skaits gripas pacientiem***	0	0	1

\*Datus sniedz monitoringā iekļautās 10 stacionārās ārstniecības iestādes

\*\*Stacionāro ārstniecības iestāžu resursu informācijas sistēmas (SAIRIS) dati (22 slimnīcas)

\*\*\*Saņemto paziņojumu skaits (MK noteikumu Nr. 948 2.pielikums)

#### *Laboratoriju monitoringa rādītāji*

Epidemioloģiskās situācijas monitoringa rādītājs	2024. gada nedēļas		
	50.	51.	52.
Gripas pozitīvo paraugu īpatsvars*	10,2%	10,1%	19,3%
RSV pozitīvo paraugu īpatsvars*	0,0%	2,2%	1,1%
SARS-CoV-2 pozitīvo paraugu īpatsvars**	5,0%	7,8%	5,1%

\*SIA RAKUS NMRL dati

\*\*Nacionālā veselības dienesta datu centralizētās sistēmas (DCS) dati

#### *Izglītības iestāžu monitoringa rādītāji\**

Epidemioloģiskās situācijas monitoringa rādītājs	2024. gada nedēļas		
	50.	51.	52.
Vidējais vispārējās izglītības iestāžu apmeklējuma īpatsvars	88,2%	88,6%	Brīvdienas
Vidējais pirmsskolas izglītības iestāžu apmeklējuma īpatsvars	71,8%	71,1%	Brīvdiena

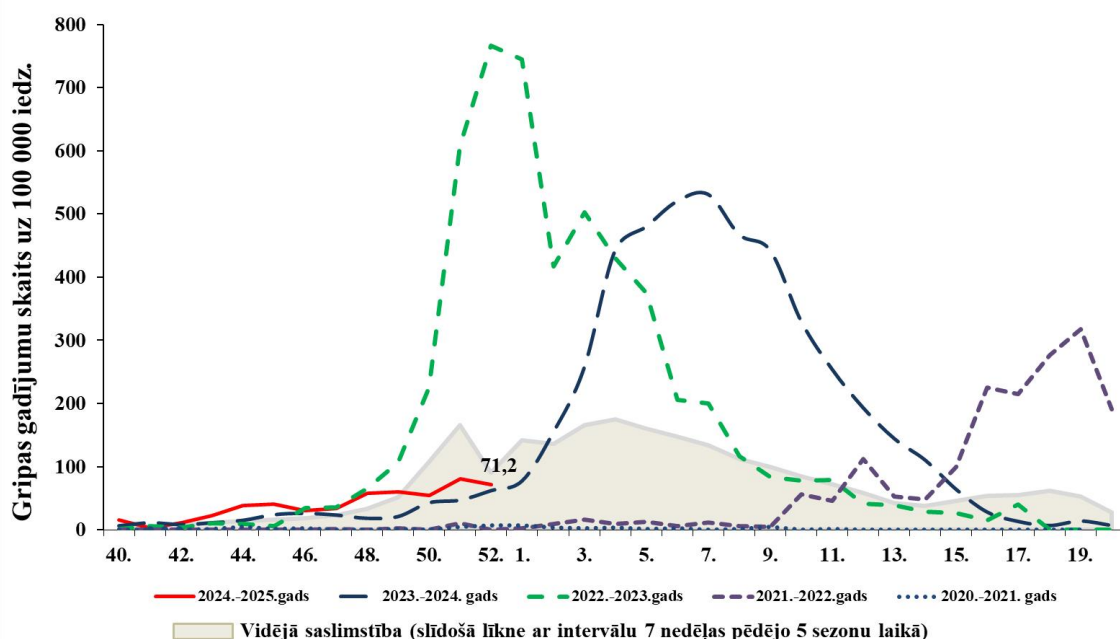
\*Monitoringā iesaistīto izglītības iestāžu dati

## GRIPA UN CITAS ELPCEĻU INFEKCIJAS AMBULATORAJĀS IESTĀDĒS

2024. gada 52. nedēļā (23.12. – 29.12.) informācija par pacientu skaitu, kas vērsušies ambulatorajās ārstniecības iestādēs akūtu elpceļu infekciju gadījumos, saņemta no 37 ģimenes ārstu praksēm (turpmāk – ĢĀP). Pacientu īpatsvars ambulatorajās iestādēs 52. nedēļā ar elpceļu infekcijām veido 23% no kopējā iestādē vērsušos pacientu skaita.

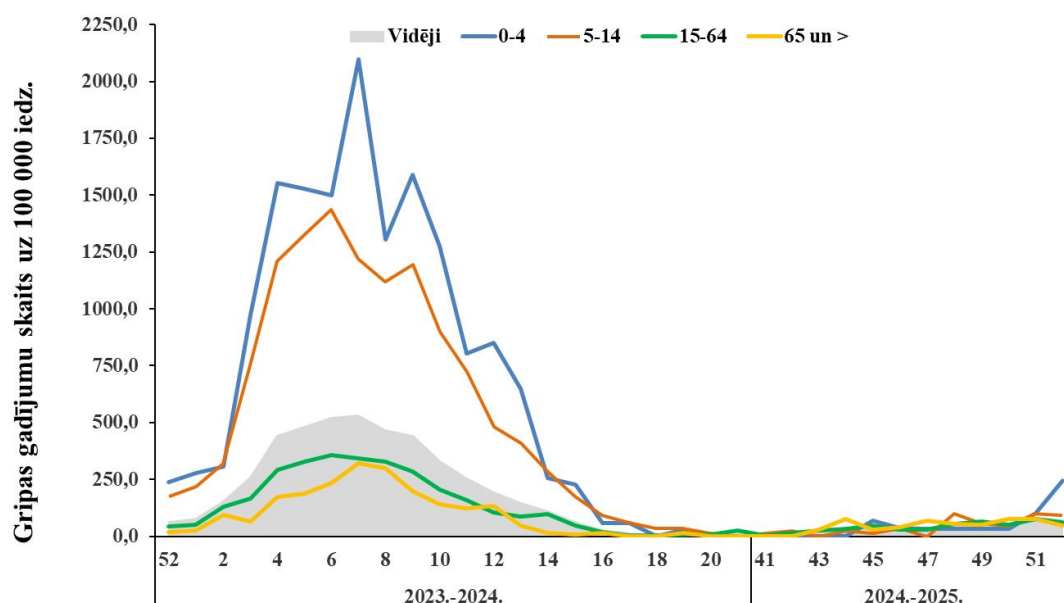
### *Gripas intensitāte 2024.–2025. gadā un iepriekšējās sezonās*

2024. gada 52. nedēļā reģistrēti 47 klīniski apstiprinātie gripas gadījumi. Gripas izplatības intensitāte vidēji veido 71,2 gadījumus uz 100 000 iedzīvotājiem (51. nedēļā 80,3 gad. uz 100 000 iedz.). Kopš sezonas sākuma (2024. gada 40. nedēļa) ĢĀP kopā reģistrēti 358 gripas gadījumi.



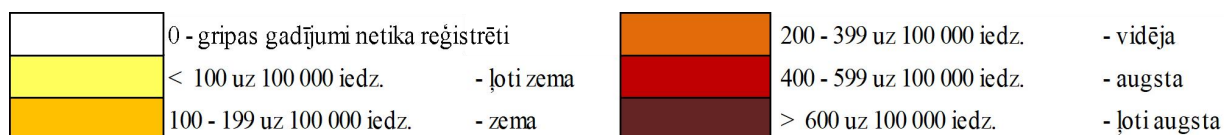
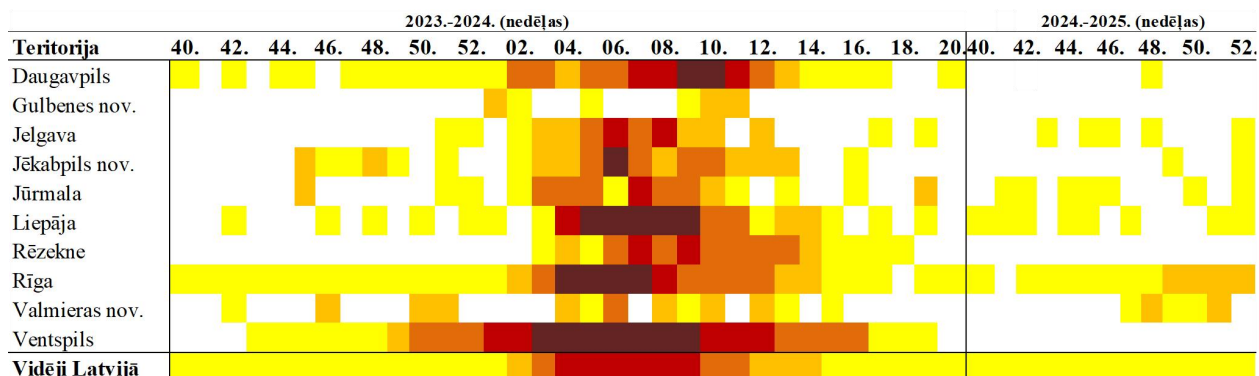
### *Gripas intensitāte atsevišķās vecuma grupās*

Kopš sezonas sākuma saslimstība ar gripu ir sastopama visās vecuma grupās. Pēdējo divu nedēļu laikā palielinājās saslimstība ar gripu bērniem vecuma grupā 0 – 4 gadi, 52. nedēļā sasniedzot 246,1 gadījumu uz 100 000 iedzīvotājiem.



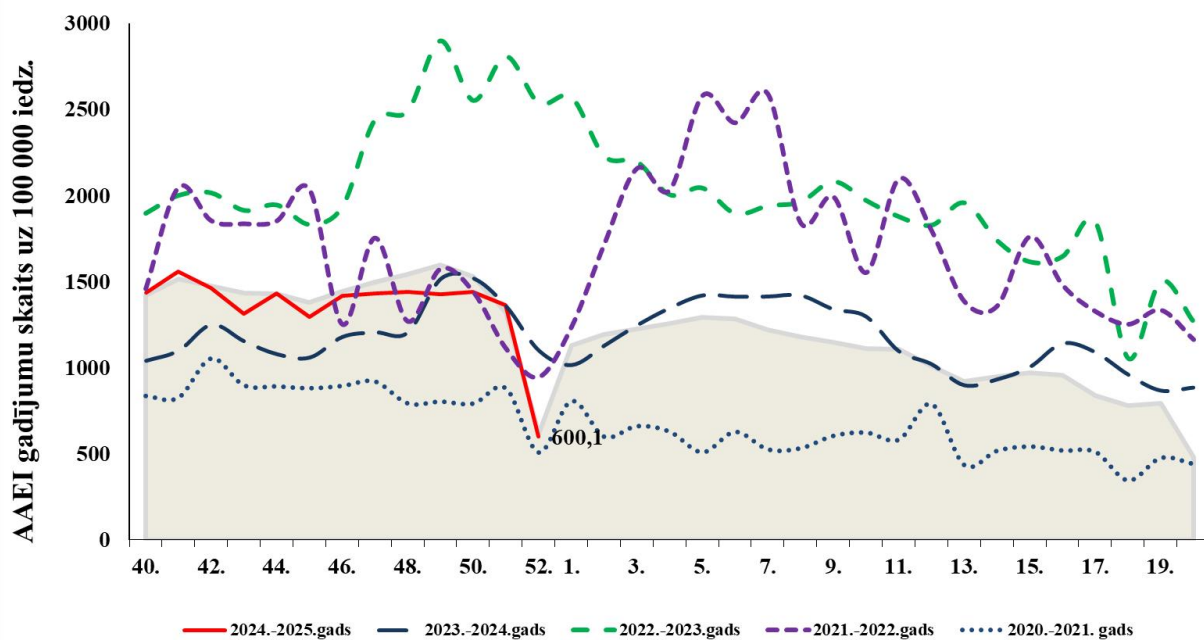
### Gripas intensitāte administratīvajās teritorijās 2023.–2024. un 2024.–2025. gada sezonā

2024. gada 52. nedēļā klīniski apstiprināti gripas gadījumi reģistrēti galvenokārt Rīgā – kopā ziņots par 41 gripas gadījumu (137,6 gad. uz 100 000 iedz.) un intensitāte ir līdzīga kā 51. nedēļā (149,0 gad. uz 100 000 iedz.). Divi gripas gadījumi reģistrēti arī Jelgavā (61,9 gad. uz 100 000 iedz.), divi – Liepājā (40,6 gad. uz 100 000 iedz.), viens – Jēkabpils novadā (26,1 gad. uz 100 000 iedz.) un viens Jūrmalā (18,8 gad. uz 100 000 iedz.).



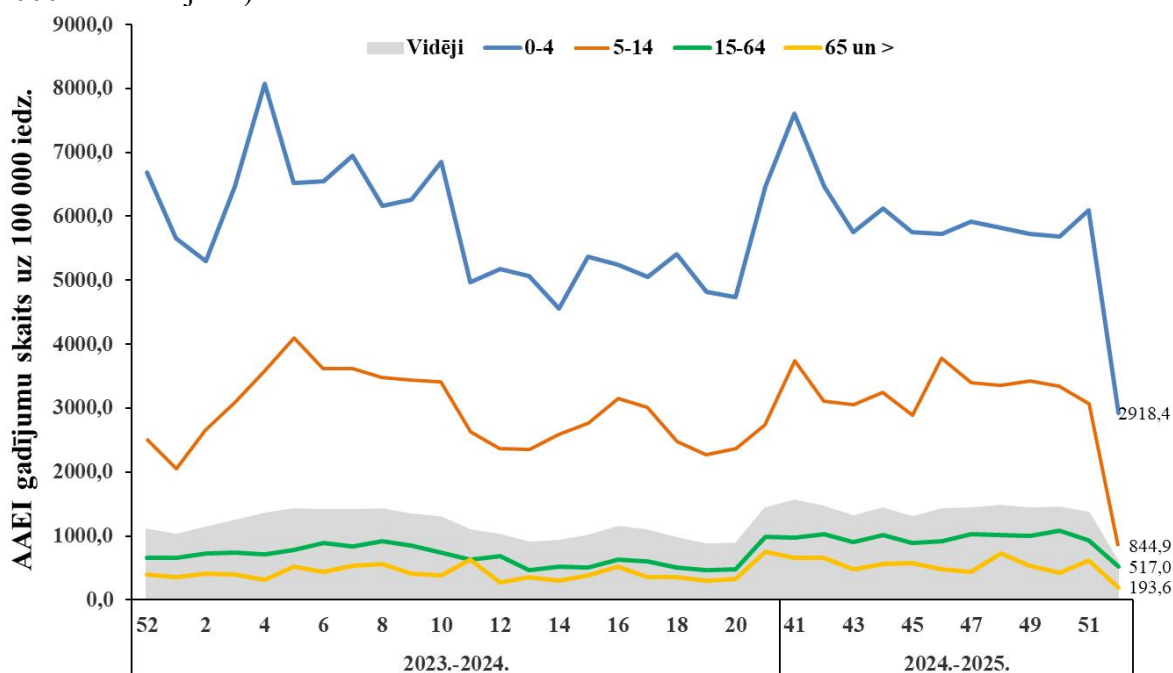
### Akūtas augšējo elpceļu infekcijas (AAEI) 2024.–2025. gadā un iepriekšējās sezonās

2024. gada 52. nedēļā vēršanās ambulatorajās ārstniecības iestādēs citu AAEI gadījumos (600,1 uz 100 000 iedz.), salīdzinot ar iepriekšējās nedēļas datiem, ir ievērojami samazinājusies (51. nedēļā – 1 365,3 uz 100 000 iedz.), ko var skaidrot ar saīsinātu ambulatoro ārstniecības iestāžu darba laiku Ziemassvētku brīvdienu dēļ. Kopumā saslimstība ar AAEI šajā periodā nepārsniedz iepriekšējo piecu sezonu vidējos rādītājus.



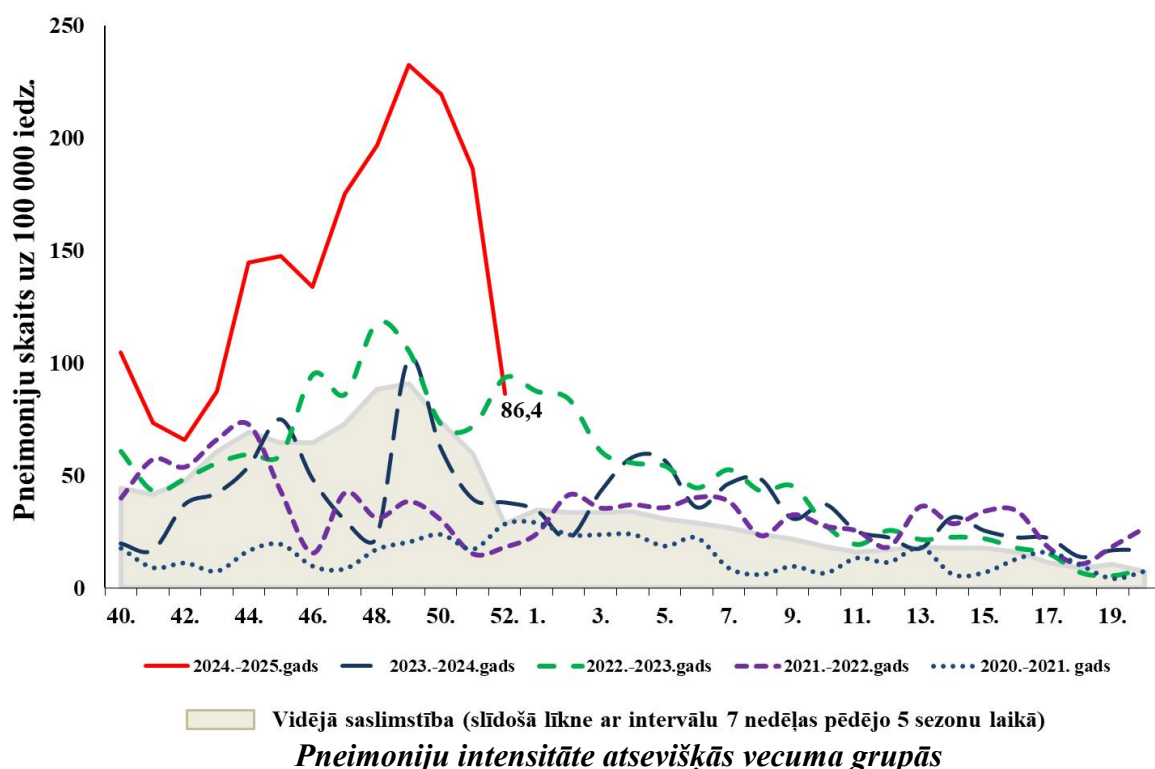
### *Akūtu augšējo elpceļu infekciju (AAEI) intensitāte atsevišķās vecuma grupās*

Kopš monitoringa sezonas sākuma biežāk ar akūtām augšējo elpceļu infekcijām, tāpat kā iepriekšējās sezonās, slimo bērni 0 – 4 gadu un 5 – 14 gadu vecuma grupā. 2024. gada 52. nedēļā visaugstākā saslimstība ar AAEI reģistrēta bērniem 0 – 4 gadu vecuma grupā (2 918,4 gad. uz 100 000 iedzīvotājiem).

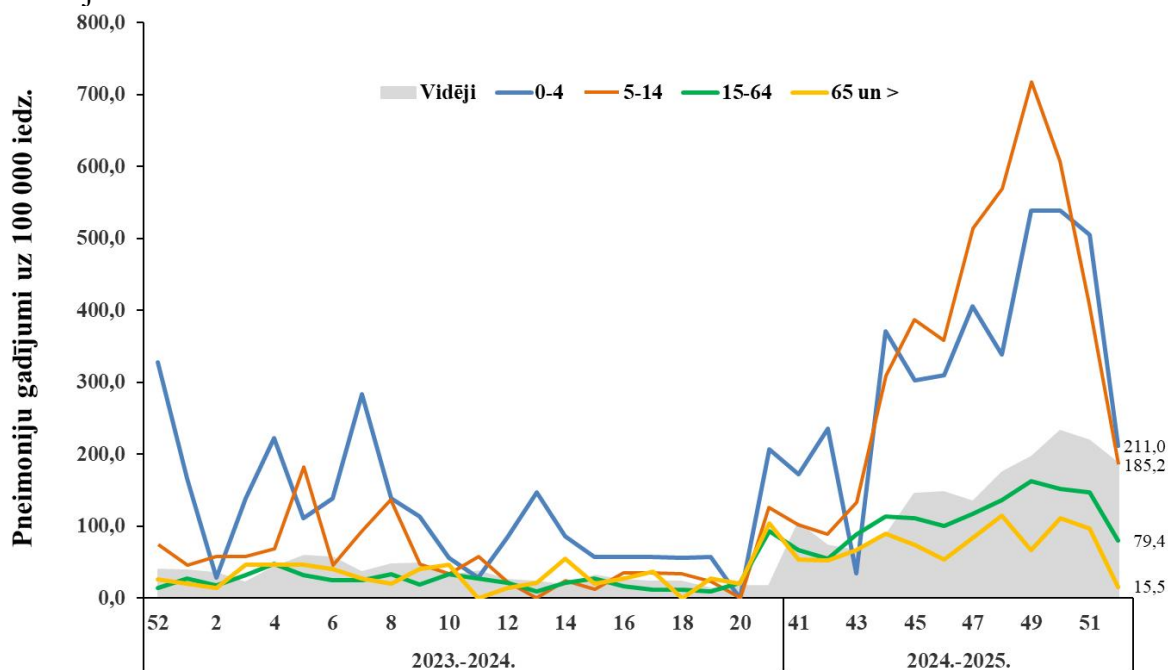


### *Pneimonijas 2024.–2025. gadā un iepriekšējās sezonās*

Kopš sezonas sākuma Latvijā reģistrēta augstākā saslimstība ar pneimonijām, kāda netika novērota vismaz desmit pēdējās sezonās. Ievērojams saslimstības pieaugums bija reģistrēts 2024. gada 44. nedēļā, kad tā pārsniedza 100 gadījumus uz 100 000 iedzīvotājiem un augstākā saslimstība kopš sezonas sākuma līdz šim reģistrēta 49. nedēļā, pēc tam tā samazinājās. Iepriekšējā, 52. nedēļā ģimenes ārstu praksēs vērsušies 57 pacienti, kuriem noteikta pneimonija, jeb 86,4 gadījumi uz 100 000 iedzīvotājiem.



Visaugstākā saslimstība ar pneimonijām reģistrēta bērniem vecumā 0 – 4 gadi kā arī 5 – 14 gadu vecuma grupā. Pēdējo triju nedēļu laikā šajās vecuma grupās redzams vērojams saslimstības samazinājums – 2024. gada 52. nedēļā tas samazinājies, attiecīgi līdz, 211,0 un 185,2 uz 100 000 iedzīvotājiem. Citās vecuma grupās saslimstība ar pneimonijām bija zemāka nekā vidēji.



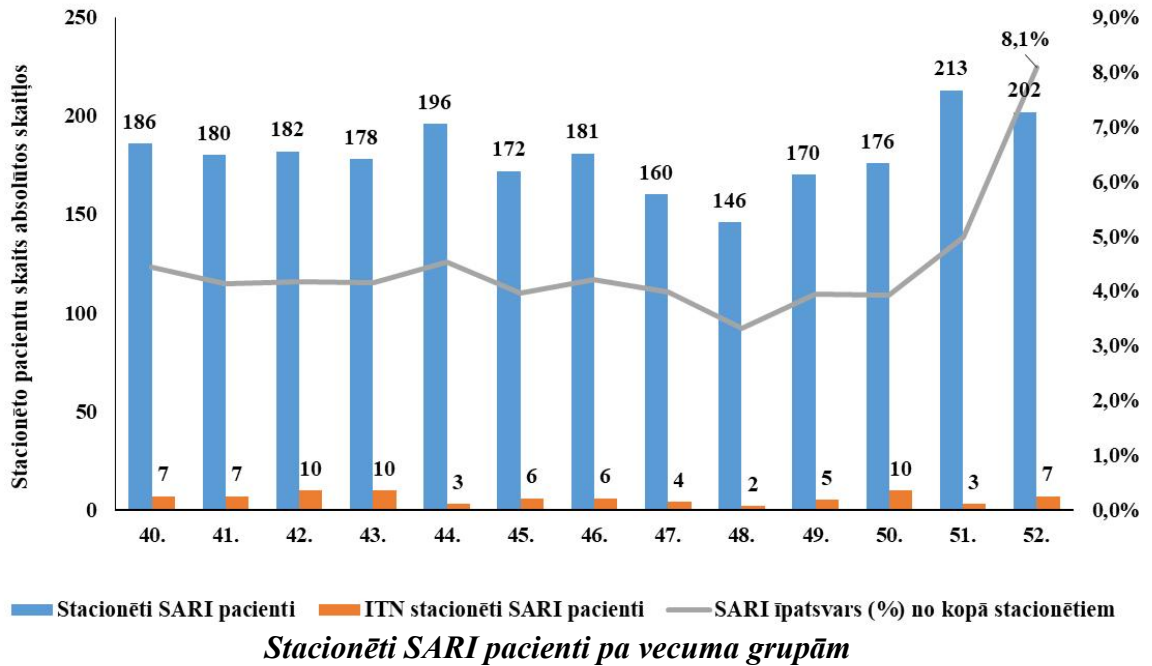
## STACIONĒTIE PACIENTI SMAGU AKŪTU RESPIRATORO INFEKCIJU (SARI) GADĪJUMOS

### *Stacionētie SARI pacienti 2024.–2025. gada sezonā*

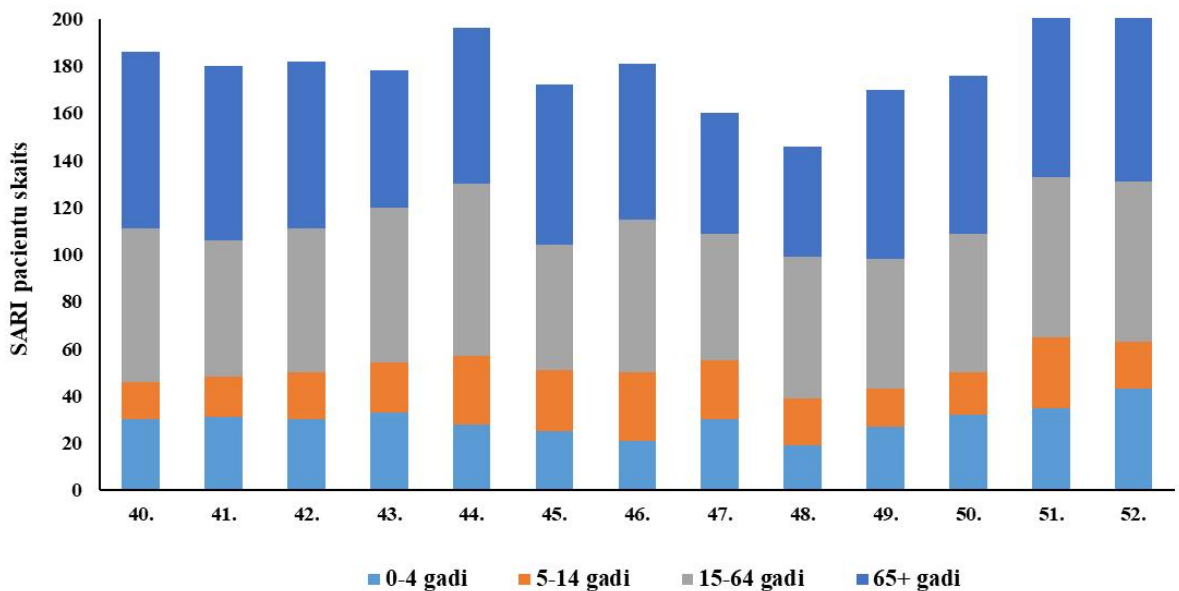
Par stacionētiem pacientiem smagas akūtas respiratoras infekcijas (turpmāk – SARI) gadījumos un to testēšanu ziņoja 10 stacionārās aprūpes iestādes, izmantojot Stacionāro



ārstniecības iestāžu resursu informācijas sistēmu (SAIRIS). 2024. gada 52. nedēļā slimnīcās kopā stacionēti 2 498 pacienti, t.sk. 202 (8,1%) bija SARI pacienti, no tiem 7 (3,5%) ievietoti intensīvās terapijas nodaļās (ITN).

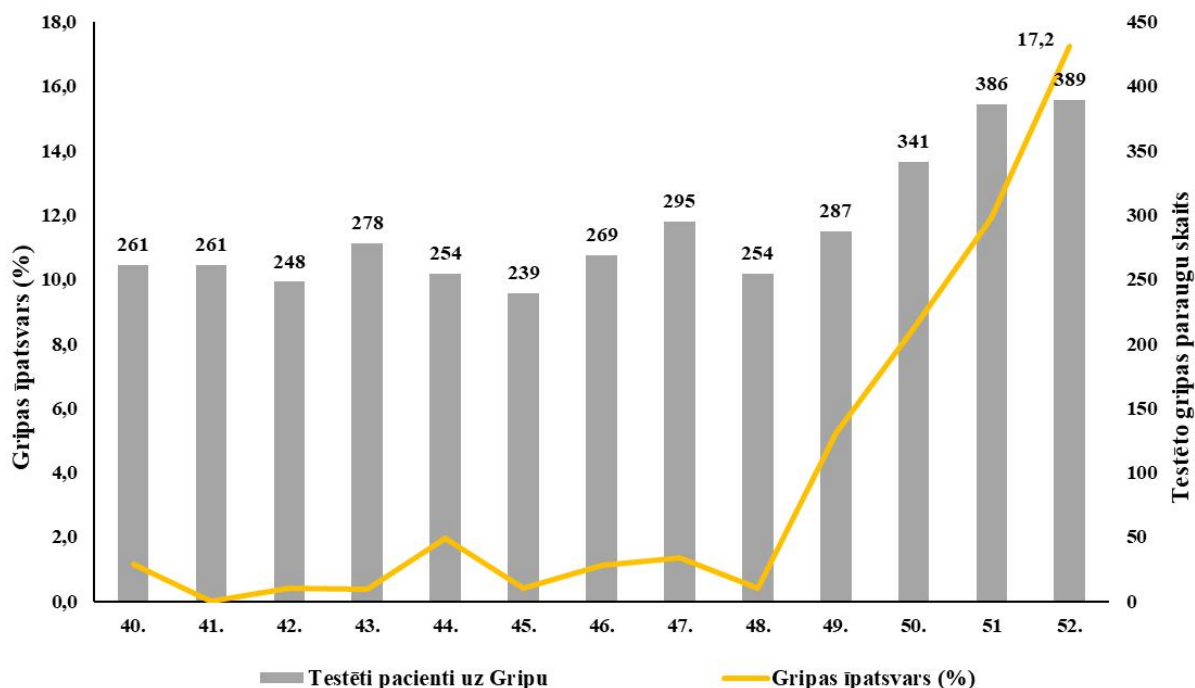


Kopš sezonas sākuma stacionēto pacientu skaits SARI gadījumos monitoringa iekļautajās 10 slimnīcās iknedēļu bija ap 180 gadījumiem. 2024. gada 47. un 48. nedēļā stacionēto pacientu skaits ar SARI skaits samazinājās, taču kopš 49. nedēļas tas pieauga. Iepriekšējā, 52. nedēļā palielinājās stacionēto pacientu īpatsvars vecuma grupā 0 – 4 gadi.



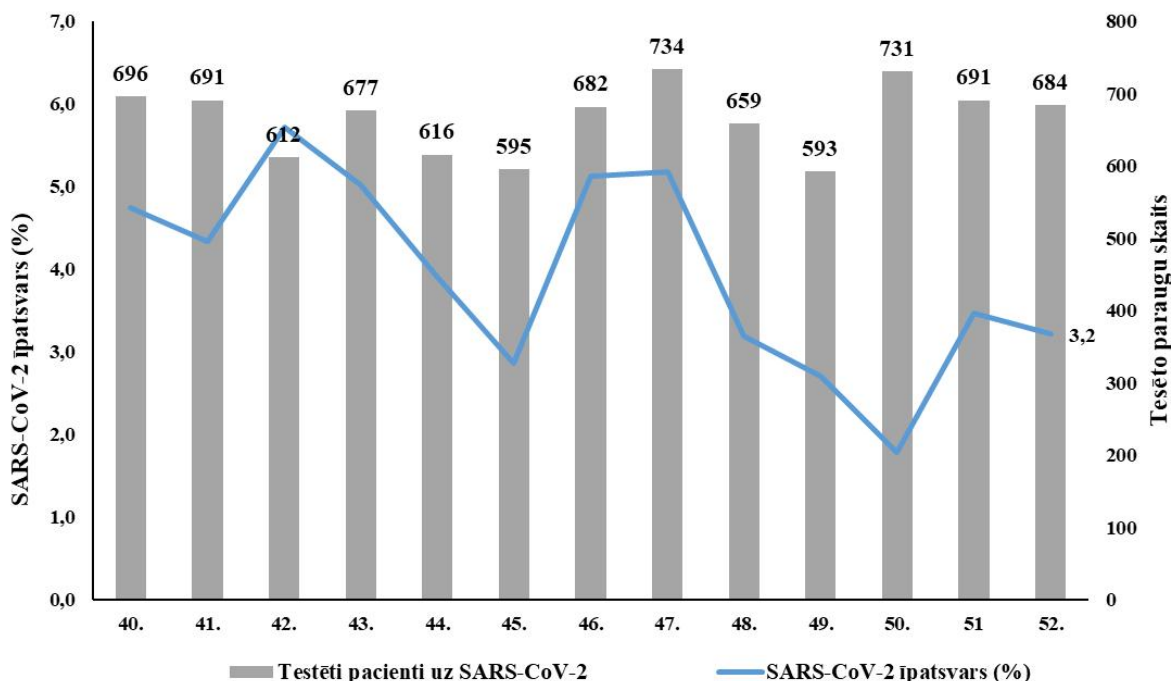
### Stacionēto pacientu testēšana uz gripu

Pēdējo četru nedēļu laikā ir strauji palielinājies pozitīvo gripas testu īpatsvars stacionārās aprūpes iestādēs. 2024. gada 52. nedēļā stacionāros uz gripu tika testēti 389 pacienti, t.sk. 67 gadījumos (17,2%) apstiprināta gripa: *A tipa* gripas vīruss noteikts 54 pacientiem un *B tipa* gripa – 12 pacientiem.



### Stacionēto pacientu testēšana uz Covid-19

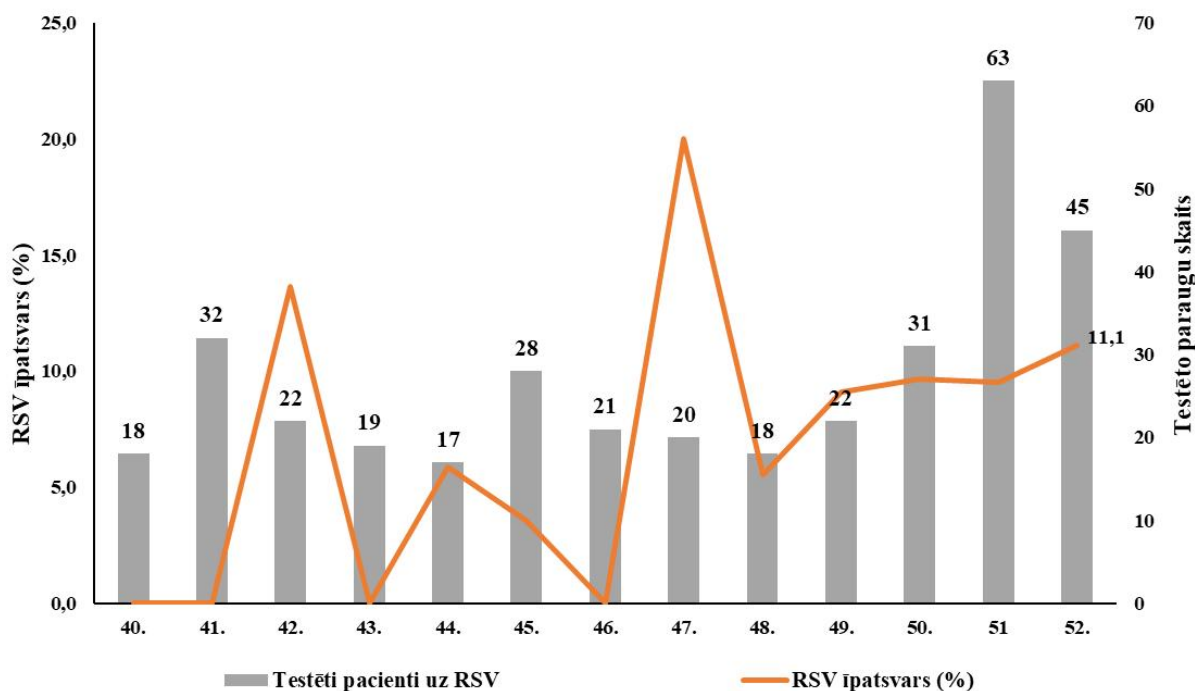
Kopš sezonas sākuma iknedēļu vairāk nekā 600 pacienti stacionāros tika testēti Covid-19 infekcijas noteikšanai. Pozitīvo paraugu īpatsvars šajā periodā veido vidēji 3,9%. 2024. gada 52. nedēļā no 684 testētajiem pacientiem SARS-CoV-2 apstiprināts 22 pacientiem (3,2%).



### Stacionēto pacientu testēšana uz RSV

Apstiprināto RSV infekcijas gadījumu īpatsvars kopš sezonas sākuma ir bijis svārstīgs (no 0 līdz 20%). 2024. gada 52. nedēļā RSV infekcija tika apstiprināta pieciem pacientiem (11,1%).





## VISPĀRĒJĀS UN PIRMSSKOLAS IZGLĪTĪBAS IESTĀŽU APMEKLĒJUMS

2024. gada 52. nedēļā vispārējās izglītības iestādēs bija ziemas brīvdienas.

Monitoringa pilsētas /nedēļas	Apmeklējumu īpatsvars no reģistrēto skolēnu skaita (%)										
	Daugavpils	Gulbenes novads	Jelgava	Jēkabpils novads	Jūrmala	Liepāja	Rēzekne	Rīga	Valmieras novads	Ventspils	Vidēji
40.	91,0	87,6	83,9	93,6	86,6	90,0	98,6	90,0	68,8	92,9	<b>88,3</b>
41.	87,0	92,1	86,3	92,3	89,1	89,9	98,3	89,9	78,8	92,3	<b>89,6</b>
42.	85,7	83,9	87,2	91,5	87,2	89,8	98,1	89,5	80,5	91,7	<b>88,5</b>
43.	Brīvdienas										
44.	94,8	92,5	87,8	86,6	87,2	90,8	97,4	91,9	84,0	92,6	<b>90,5</b>
45.	88,0	90,9	86,4	91,7	87,7	89,6	96,2	82,8	91,0	91,7	<b>89,6</b>
46.	88,6	90,1	83,1	89,7	86,8	86,3	96,6	89,4	91,2	91,9	<b>89,4</b>
47.	86,8	90,3	81,7	87,9	83,9	89,6	97,4	89,8	93,1	87,1	<b>88,8</b>
48.	87,4	87,5	79,3	89,6	84,4	86,8	96,9	89,6	93,6	89,2	<b>88,4</b>
49.	86,1	88,3	82,0	88,1	87,1	89,4	98,1	89,3	94,7	90,0	<b>89,3</b>
50.	86,2	89,3	80,4	83,0	86,3	89,5	95,7	88,3	95,7	90,5	<b>88,2</b>
51.	83,7	91,8	78,8	90,2	87,0	89,0	98,6	88,3	92,2	91,1	<b>88,6</b>
52.	Brīvdienas										

Pirmsskolas izglītības iestādēs 2024. gada 52. nedēļā ceturtdiena bija brīvdiena.

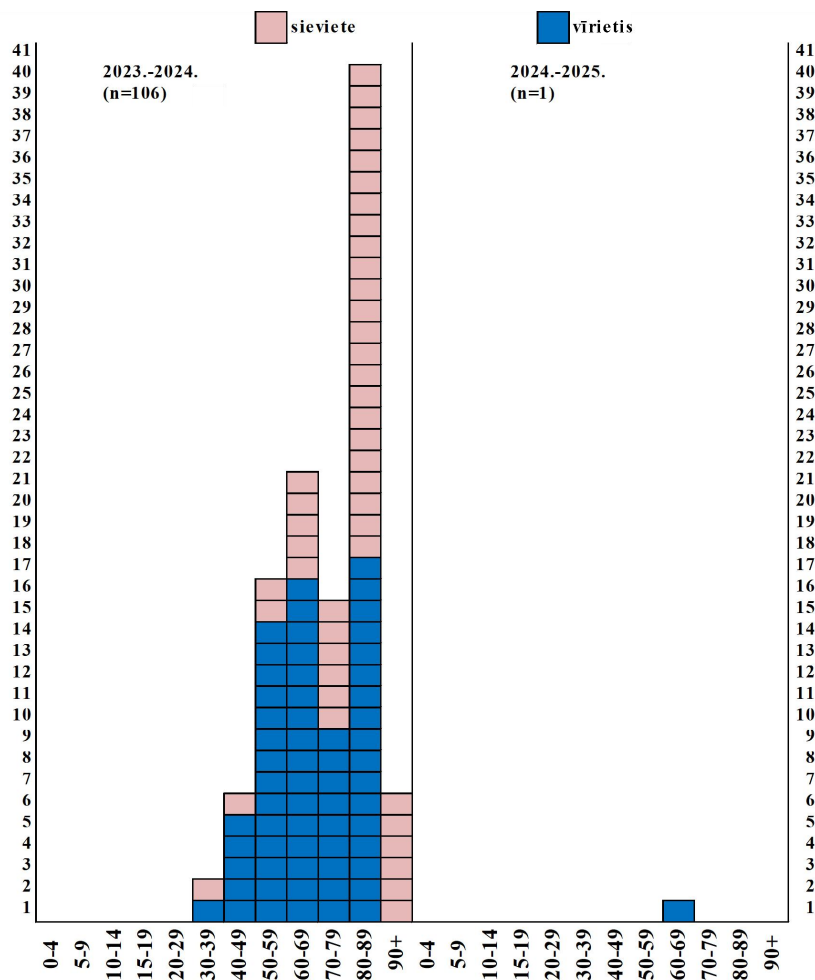
Monitoringa pilsētas /nedēļas	Apmeklējumu īpatsvars no reģistrēto bērnu skaita (%)										
	Daugavpils	Gulbenes novads	Jelgava	Jēkabpils novads	Jūrmala	Liepāja	Rēzekne	Rīga	Valmieras novads	Ventspils	Vidēji
40.	73,4	65,9	75,7	60,8	79,4	67,6	69,3	70,8	71,2	68,1	<b>70,1</b>

41.	67,8	69,9	77,0	56,2	65,5	68,8	78,1	71,6	68,3	69,2	<b>69,0</b>
42.	72,1	69,1	77,4	61,8	64,5	74,2	64,0	73,2	74,5	70,0	<b>70,7</b>
43.	71,8	61,8	70,4	57,4	58,8	65,6	68,4	62,9	65,9	60,9	<b>62,9</b>
44.	82,1	65,9	71,2	65,0	72,6	74,7	66,7	76,1	75,0	70,4	<b>73,0</b>
45.	81,4	69,1	68,6	64,5	66,8	73,5	81,6	74,6	83,7	66,1	<b>71,3</b>
46.	76,1	72,4	72,1	64,8	68,5	69,0	79,8	74,6	82,2	63,9	<b>70,3</b>
47.	76,1	70,7	70,8	57,6	65,8	64,7	73,7	70,3	75,5	63,8	<b>67,4</b>
48.	68,4	67,5	71,2	60,3	63,9	73,5	71,9	73,4	75,5	68,2	<b>69,4</b>
49.	77,4	61,0	72,6	64,5	67,2	68,8	80,7	74,4	77,4	69,1	<b>71,3</b>
50.	78,7	71,5	75,7	62,6	68,9	71,5	70,2	74,6	73,1	69,9	<b>71,8</b>
51.	76,4	73,2	62,8	69,5	64,3	76,7	74,6	74,6	70,2	67,7	<b>71,1</b>
52.	Brīvdiena										

### GRIPAS IZRAISĪTIE NĀVES GADĪJUMI

2024. gada 52. nedēļā saņemts paziņojums par nāves gadījumu pacientam ar apstiprinātu *A tipa* gripas infekciju. Pacients ir bijis vecāks par 60 gadiem un ar vairākām hroniskām slimībām, tostarp sirds un asinsvadu slimības, cukura diabēts, hroniskas aknu un nieru slimības.

Iepriekšējā 2023. – 2024. gada sezonā reģistrēti 106 nāves gadījumi.



## MIKROBIOLOĢIJAS DATI

SIA "Rīgas Austrumu klīniskās universitātes slimnīca" (RAKUS) Nacionālā mikrobioloģijas references laboratorijā (NMRL) kopš sezonas sākuma uz dažādiem elpceļu patogēniem izmeklēti vairāk nekā 3 000 klīniskie paraugi.

### *Gripas A tipa un B tipa vīrusu un RSV noteikšana klīniskajos paraugos*

2024. gada 52. nedēļā noteikti 60 *A tipa* un 11 *B tipa* gripas vīrusi, kas ir aptuveni divas reizes vairāk kā iepriekšējā nedēļā. No tiem apakštips noteikts 32 *A tipa* gripas paraugiem – 25 *A/H1pdm* un 7 *A/H3* vīrusi.

RSV tika noteikts četros paraugos, kas ir mazāk kā iepriekšējā nedēļā (1,1%).

Monitoringa nedēļa	Izmeklēto paraugu skaits	Gripas vīrusi			Respiratori sincitiālais vīruss (RSV)	
		t.sk. pozitīvi		Pozitīvo paraugu īpatsvars	t.sk. pozitīvi	Pozitīvo paraugu īpatsvars
		A gripa	B gripa			
40.	226	1	0	0,4%	1	0,4%
41.	222	0	0	0,0%	1	0,5%
42.	242	1	0	0,4%	1	0,4%
43.	241	3	0	1,2%	0	0,0%
44.	227	4	0	1,8%	0	0,0%
45.	217	0	0	0,0%	1	0,5%
46.	246	2	1	1,2%	3	1,2%
47.	228	1	2	1,3%	0	0,0%
48.	243	1	0	0,4%	1	0,4%
49.	242	5	2	2,9%	2	0,8%
50.	285	25	4	10,2%	0	0,0%
51.	318	31	1	10,1%	7	2,2%
52.	367	60	11	19,3%	4	1,1%
<b>Kopā</b>	<b>3 304</b>	<b>134</b>	<b>21</b>	<b>4,7%</b>	<b>21</b>	<b>0,6%</b>

### *Citu elpceļu infekciju vīrusu noteikšana*

2024. gada 52. nedēļā NMRL 57 gadījumos apstiprināti citi elpceļu vīrusi. Kopš sezonas sākuma biežāk noteikti rinovīrusi, kā arī koronavīrusi, bokavīrusi, adenovīrusi, paragripas vīrusi un cilvēka metapneimovīrusi (hMPV).

Monitoringa nedēļa	Izmeklēto paraugu skaits	t.sk. pozitīvi							Pozitīvie paraugi kopā	
		Paragripa	Adenovīrusi	Bokavīrusi	hMPV	Enterovīrusi	Koronavīrusi	Rinovīrusi	Skaits	Īpatsvars
40.	154	2	2	1	1	1	4	34	45	29,2%
41.	147	2	2	0	0	0	3	34	41	27,9%
42.	182	5	3	1	0	0	4	47	60	33,0%
43.	174	3	0	0	2	0	2	39	46	26,4%
44.	170	2	2	2	0	0	1	31	38	22,4%
45.	173	5	0	1	0	0	1	24	31	17,9%
46.	196	4	4	1	0	0	4	28	41	20,9%
47.	183	0	4	0	1	0	7	22	34	18,6%
48.	182	1	3	3	1	0	5	26	39	21,4%

49.	242	0	4	3	0	0	5	21	33	13,6%
50.	214	0	3	1	2	0	6	27	39	18,2%
51.	245	2	6	1	8	0	8	27	52	21,2%
52.	260	7	6	3	4	0	14	23	57	21,9%
<b>Kopā</b>	<b>2 522</b>	<b>33</b>	<b>39</b>	<b>17</b>	<b>19</b>	<b>1</b>	<b>64</b>	<b>383</b>	<b>556</b>	<b>22,0%</b>

### Bakteriālo patogēnu noteikšana

Šajā sezonā izmeklēti 2 509 paraugi *Mycoplasma pneumoniae* baktēriju noteikšanai, pozitīvo paraugu īpatsvars veido vidēji 17,8%. Iepriekšējā, 52. nedēļā kopš sezonas sākuma noteikts mazākais *Mycoplasma pneumoniae* pozitīvo paraugu īpatsvars (9,8%).

Monitoringa nedēļa	<i>Mycoplasma pneumoniae</i>			Izmeklēto paraugu skaits	<i>Streptococcus pneumoniae</i>		<i>Haemophilus influenzae</i>		<i>Chlamydia pneumoniae</i>		Kopējais pozitīvo paraugu skaits
	Izmeklēto paraugu skaits	t.sk. pozitīvi	Pozitīvo paraugu īpatsvars (%)		t.sk. pozitīvi	Pozitīvo paraugu īpatsvars (%)	t.sk. pozitīvi	Pozitīvo paraugu īpatsvars (%)	t.sk. pozitīvi	Pozitīvo paraugu īpatsvars (%)	
40.	130	23	17,7	37	11	29,7	5	13,5	0	0,0	39
41.	157	30	19,1	50	26	52,0	4	8,0	0	0,0	60
42.	164	26	15,9	39	21	53,8	12	30,8	0	0,0	59
43.	180	28	15,6	45	23	51,1	8	17,8	0	0,0	59
44.	162	37	22,8	37	20	54,1	11	29,7	0	0,0	68
45.	182	39	21,4	50	20	40,0	15	30,0	0	0,0	74
46.	205	46	22,4	71	26	36,6	24	33,8	0	0,0	96
47.	191	45	23,6	48	20	41,7	11	22,9	0	0,0	76
48.	182	36	19,8	46	19	41,3	8	17,4	0	0,0	63
49.	209	40	19,1	76	31	40,8	18	23,7	1	1,3	90
50.	233	31	13,3	80	35	43,8	27	33,8	0	0,0	93
51.	270	41	15,2	94	46	48,9	37	39,4	1	1,1	125
52.	244	24	9,8	36	16	44,4	12	33,3	0	0,0	52
<b>Kopā</b>	<b>2 509</b>	<b>446</b>	<b>17,8</b>	<b>709</b>	<b>314</b>	<b>44,3</b>	<b>192</b>	<b>27,1</b>	<b>2</b>	<b>0,3</b>	<b>954</b>

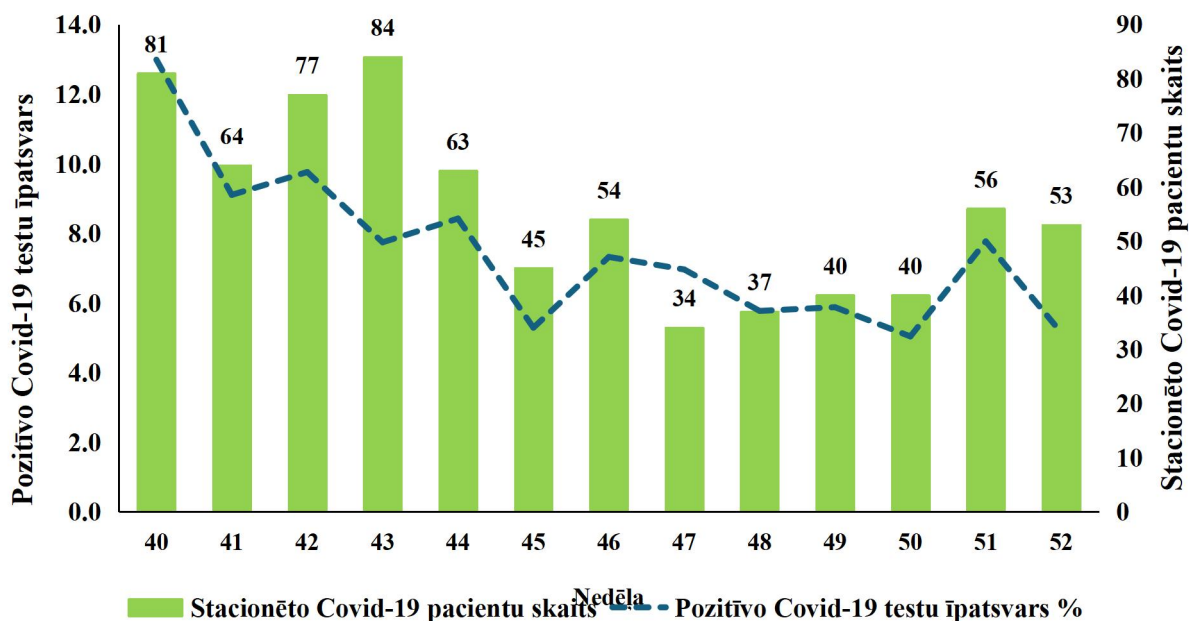
### COVID-19 INFEKCIJAS DATI

Latvijā datus par Covid-19 infekciju sniedz slimnīcas, laboratorijas un ģimenes ārstu prakses (Nacionālā veselības dienesta dati) un stacionārās ārstniecības iestādes, izmantojot Stacionāro ārstniecības iestāžu resursu informācijas sistēmu (SAIRIS).

2024. gada 52. nedēļā veikti 1 050 testi Covid-19 apstiprināšanai, no tiem 54 (5,1%) bija pozitīvi uz SARS-CoV-2, kas ir mazāk kā iepriekšējā nedēļā (51. nedēļā – 7,8%).

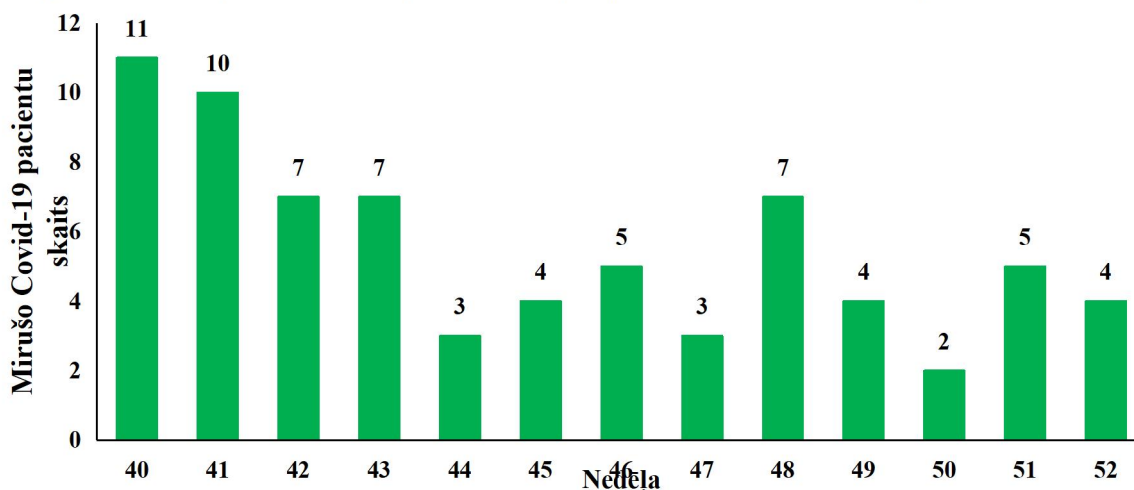
#### Stacionēto jauno pacientu skaits ar Covid-19 infekciju pa nedēļām

2024. gada 52. nedēļā slimnīcās uzņemto jauno Covid-19 pacientu skaits saglabājās aptuveni iepriekšējā līmenī (53 pacienti). Kopā stacionāros ārstējušies 96 pacienti ar Covid-19 infekciju, no tiem ar pamatdiagnozi Covid-19 bija 38 pacienti. Vienam pacientam bija noteikta smaga klīniska gaita.



### *Mirušo Covid-19 pacientu skaits pa nedēļām*

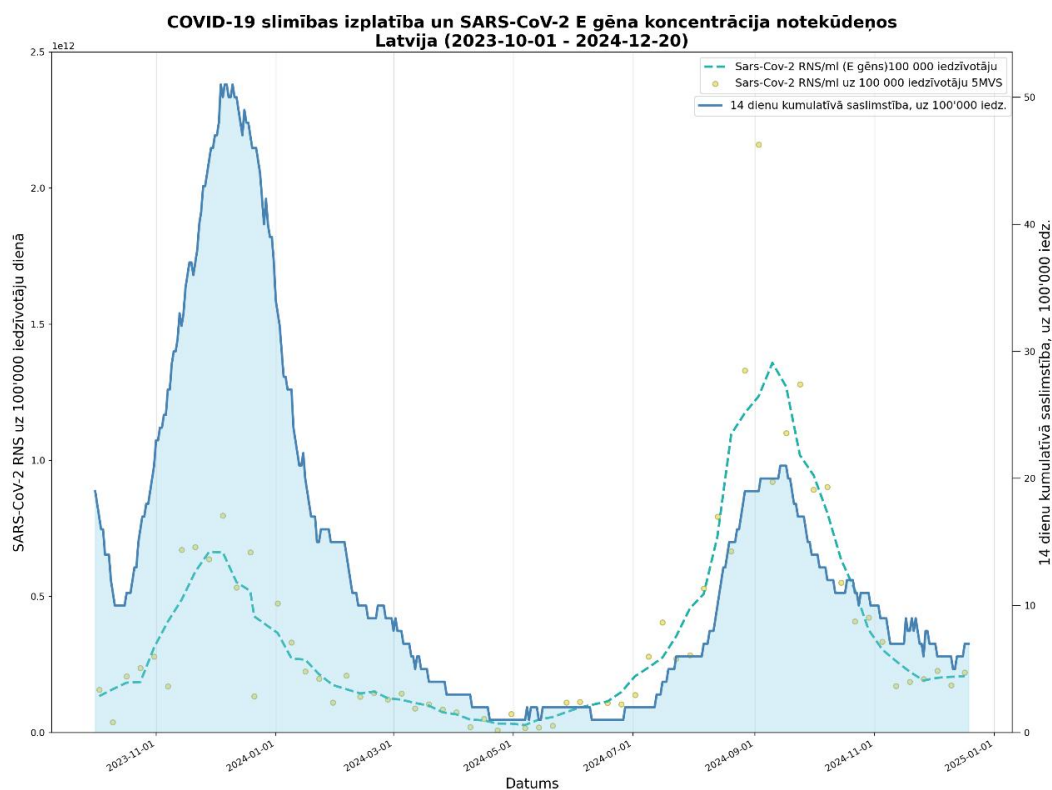
Kopš sezonas sākuma (40. nedēļas) reģistrēti 72 nāves gadījumi Covid-19 pacientiem. 2024. gada 52. nedēļā miruši četri pacienti ar apstiprinātu Covid-19 infekciju.



### *Covid-19 notekūdeņu monitorings*

Pārtikas drošības, dzīvnieku veselības un vides zinātniskā institūta BIOR monitoringa dati par Covid-19 RNS koncentrāciju notekūdeņos rāda, ka Latvijā kopumā stabilizējas<sup>2</sup>.

<sup>2</sup> <https://bior.lv/lv/sars-cov-2-virusa-rns-kopiju-izplatiba-latvija>



## PVO EIROPAS REĢIONA GRIPAS UZRAUDZĪBAS TĪKLA INFORMĀCIJA

### *European Respiratory Virus Surveillance Summary (ERVISS) 50. nedēļas ziņojums<sup>3</sup>*

Pacientu skaits, kas vērsušies elpceļu slimību dēļ primārajā veselības aprūpē un slimnīcās, saglabājas šim gadalaikam prognozētajā līmenī, tomēr ES/EEZ valstīs turpinās gripas vīrusa un respiratori sincitiālā vīrusa (RSV) aktivitātes pieaugums.

Gripas vīrusa aktivitāte pieaug jau četras nedēļas, un kopējais pozitīvo testu īpatsvars primārajā veselības aprūpē ES/EEZ valstīs ir 12%. Gripas epidēmijas ir oficiāli sākusies vairākās ES/EEZ valstīs. Lai gan pacientu hospitalizācija gripas dēļ ir novērota visās vecuma grupās, personām vecumā no 65 gadiem ir vislielākais hospitalizācijas un smagu iznākumu risks. *B tipa* gripas vīruss pašlaik dominē Spānijā, Portugālē un Slovākijā. Divas trešdaļas *A tipa* gripas vīrusu, ir ar apakštipu *A(H1N1)pdm09* un viena trešdaļa ir ar apakštipu *A(H3N2)*.

RSV aktivitāte pieaug jau sešas nedēļas, un kopējais pozitīvo testu īpatsvars primārajā veselības aprūpē ES/EEZ valstīs ir 9%. Kopš 40. nedēļas 80% no personām, kas hospitalizētas ar RSV, ir bērni vecumā līdz pieciem gadiem, bet 13% ir 65 gadus veci un vecāki pieaugušie.

SARS-CoV-2 aktivitāte lielākajā daļā ES/EEZ valstu, kurās vasarā bija epidēmijas vilnis, ir pakāpeniski samazinājusies. Cilvēki vecumā no 65 gadiem joprojām ir galvenā vecuma grupa, kurai COVID-19 dēļ nepieciešama hospitalizācija smagu seku dēļ.

Valstīm ir jābūt gatavām, ka turpmākajās nedēļās turpināsies RSV un gripas aktivitātes pieaugums. Vakcinācija ir visefektīvākais līdzeklis aizsardzībai pret elpceļu vīrusu slimību smagām formām. Daudzās ES/EEZ valstīs ir sākušās vakcinācijas kampaņas. Cilvēki, kuri ir tiesīgi saņemt vakcināciju, jo īpaši tie, kuriem ir lielāks smagu iznākumu risks, tiek aicināti vakcinēties.

<sup>3</sup> <https://erviss.org/>



Eiropas Slimību profilakses un kontroles centrs ir publicējis konkrētus sabiedrības veselības ieteikumus 2024. – 2025. gada ziemas sezonai.<sup>4</sup>

***Pasaules veselības organizācijas Globāla gripas uzraudzības tīkla  
2024. gada 24. decembra 507. ziņojums<sup>5</sup>***

### **Gripa**

Ziemeļu puslodē gripas aktivitāte bija paaugstināta vairākās Eiropas valstīs (*A(H1N1)pdm09*, *A(H3N2)* un *B tipa* gripa), Centrālamerikā un Karību jūras reģionā (*A(H3N2)*), Rietumāfrikā (*A(H3N2)* un *B tipa* gripa), Centrālāfrikā (*A(H1N1)pdm09* un *A(H3N2)*), Ziemeļāfrikā (*A(H3N2)*), un daudzās Āzijas valstīs (*A(H1N1)pdm09*). Aktivitāte palielinājās dažās Eiropas, Āfrikas un Āzijas valstīs, kā arī dažās Karību jūras reģiona valstīs.

Dienvidu puslodē gripas aktivitāte bija paaugstināta un palielinājās atsevišķās valstīs tropiskajā Dienvidamerikā un Austrumāfrikā (*B tipa* gripa). Aktivitāte palielinājās dažās valstīs, bet palika nemainīga vai samazinājās lielākajā daļā ziņojumā aplūkoto valstu.

### **SARS-CoV-2**

SARS-CoV-2 aktivitāte saglabājās paaugstināta Dienvidamerikas, Eiropas, Centrālāfrikas, Austrumāfrikas un Dienvidaustrumāzijas valstīs. Par aktivitātes pieaugumu ziņoja valstis Dienvidrietumeiropā un Austrumāfrikā, bet visās pārējās ziņojumā aplūkotajās valstīs tā bija līdzīga vai samazinājās.

***PVO Konsultatīvās sanāksmes 2024. gada 23. februāra ziņojums par gripas vakcīnas sastāvu  
2024.–2025. gada sezonai Ziemeļu puslodē<sup>6</sup>***

2024. gada 23. februārī notikušajā PVO Konsultatīvā sanāksmē tika apstiprināts vakcīnu sastāvs 2024. – 2025. gada sezonai Ziemeļu puslodē.

PVO iesaka izmantot trīsvērtīgas vakcīnas 2024. – 2025. gada gripas sezonā.

Vakcīnās, kuru ražošana tiek veikta izmantojot olas, jābūt šādiem komponentiem:

- *A/Victoria/4897/2022 (H1N1)pdm09* -līdzīgs vīruss;
- *A/Thailand/8/2022 (H3N2)* -līdzīgs vīruss;
- *B/Austria/1359417/2021 (B/Victoria lineage)* -līdzīgs vīruss

Vakcīnās, kas tiek ražotas izmantojot šūnas jeb rekombinantās vakcīnās, jāiekļauj:

- *A/Wisconsin/67/2022 (H1N1)pdm09* -līdzīgs vīruss;
- *A/Massachusetts/18/2022 (H3N2)* - līdzīgs vīruss;
- *B/Austria/1359417/2021 (B/Victoria lineage)*-līdzīgs vīruss

PVO iesaka, izmantojot četrvērtīgas vakcīnas (šūnas jeb rekombinantās vakcīnās vai vakcīnas, kuru ražošanā tiek izmantotas olas) 2024. – 2025. gada gripas sezonā, kā *B/Yamagata* līnija komponentu iekļaut tālāk norādīto:

- *B/Phuket/3073/2013 (B/Yamagata lineage)* -līdzīgs vīruss.

### **PAR GRIPAS MONITORINGU**

2024.–2025. gada sezonā monitoringā ir iesaistītas 39 ĢĀP desmit administratīvajās teritorijās – Liepāja, Ventspils (Kurzeme), Daugavpils, Rēzekne (Latgale), Jūrmala (Pierīga), Valmieras novads, Gulbenes novads (Vidzeme), Jēkabpils novads, Jelgava (Zemgale) un Rīga.

<sup>4</sup> <https://www.ecdc.europa.eu/en/news-events/acute-respiratory-infections-eueea-epidemiological-update-and-current-public-health-0>

<sup>5</sup> <https://www.who.int/teams/global-influenza-programme/surveillance-and-monitoring/influenza-updates/current-influenza-update>

<sup>6</sup> <https://www.who.int/publications/m/item/recommended-composition-of-influenza-virus-vaccines-for-use-in-the-2024-2025-northern-hemisphere-influenza-season>

Kopējais reģistrēto pacientu skaits atlasītajās ĢĀP – 69 730 jeb 3,7% no Latvijas iedzīvotāju populācijas un 6,8% no monitoringa populācijas. ĢĀP katru nedēļu sniedz datus par pacientu skaitu, kas vērsušies pēc medicīniskās palīdzības ārsta praksē gripas, Covid-19, citu AAEI un pneimoniju gadījumos, norādot pacientu skaitu pa vecuma grupām: 0-4, 5-14, 15-64 un 65 gadi un vairāk. Pēc ĢĀP sniegtās informācijas tiek aprēķināta gripas izplatības intensitāte pa teritorijām un pa vecuma grupām.

Lai novērtētu sezonālās gripas epidēmijas smagumu, katru sezonu monitoringā tiek iesaistītas slimnīcas visās administratīvajās teritorijās. Šajā sezonā ir iesaistītas 10 slimnīcas astoņās pilsētās: SIA "Daugavpils reģionālā slimnīca", SIA "Jelgavas pilsētas slimnīca", SIA "Jēkabpils reģionālā slimnīca", SIA "Liepājas reģionālā slimnīca", SIA "Rēzeknes slimnīca", SIA "Rīgas Austrumu klīniskā universitātes slimnīca", SIA "Paula Stradiņa Klīniskā universitātes slimnīca", VSIA "Bērnū klīniskā universitātes slimnīca", SIA "Vidzemes slimnīca", SIA "Ziemeļkurzemes reģionālā slimnīca". Slimnīcas katru nedēļu, izmantojot Stacionāro ārstniecības iestāžu resursu informācijas sistēmu (SAIRIS), ziņo par kopējo stacionēto pacientu skaitu pa vecuma grupām, kopējo un intensīvās terapijas nodaļā (ITN) stacionēto pacientu skaitu ar smagu akūtu respiratoru infekciju (turpmāk – SARI) pa vecuma grupām, SARI mirušo skaitu pa vecuma grupām un SARI pacientu skaitu, kas testēti uz gripu, Covid-19 un respiratori sincitiālo vīrusu (RSV), t.sk. pozitīvos gadījumus pa vecuma grupām.

Monitoringā tiek iekļautas vispārējās izglītības un pirmsskolas izglītības iestādes visās 10 administratīvajās teritorijās, kas katru nedēļu informē par iestāžu apmeklējumu ceturtdienā. 2024.-2025. gada sezonā tiks iesaistītas 29 skolas kurās mācās aptuveni 20 992 skolēni un 34 pirmsskolas izglītības iestādes, kuras apmeklē aptuveni 5 471 bērni.

Virusoloģijas dati par cirkulējošiem elpceļu vīrusiem tiek saņemti no SIA „Rīgas Austrumu klīniskās universitātes slimnīca” (RAKUS) Nacionālās mikrobioloģijas references laboratorijas (turpmāk – NMRL). Pārskatā tiek iekļauta informācija par izmeklēto klīnisko paraugu skaitu, kas tiek izmeklēti NMRL ar polimerāzes ķēdes reakcijas (RL-PKĶR) un Multiplex metodi elpceļu vīrusu noteikšanai. NMRL paraugi tiek saņemti no Rīgas stacionārajām ārstniecības iestādēm, no reģionālajām slimnīcām, kā arī no citām, ambulatorajām iestādēm.

**Materiālu sagatavoja:** SLIMĪBU PROFILAKSES UN KONTROLES CENTRA Infekcijas slimību uzraudzības un imunizācijas nodaļas epidemioloģe Karīna Venediktova un sabiedrības veselības analītiķe Raina Nikiforova.

2024. – 2025. gada sezonas AAEI un gripas monitoringa 2024. gada 52. nedēļā datus sniedza:

- 37 ģimenes ārstu prakses (reģistrēto pacientu skaits 65 985 jeb 6,4% no iedzīvotāju skaita monitoringa iekļautajās pilsētās; 3,5% no Latvijas iedzīvotāju skaita);
  - 10 stacionārās ārstniecības iestādes;
  - 29 vispārējās izglītības iestādes un 34 pirmsskolas izglītības iestādes.
- Izmantoti SIA Rīgas Austrumu klīniskās universitātes slimnīcas (RAKUS) Nacionālās mikrobioloģijas references laboratorijas dati un Valsts zinātniskais institūta "BIOR", Latvijas Biomedicīnas pētījumu un studiju centra un Rīgas Tehniskās universitātes notekūdeņu monitoringa dati.

**Pateicamies visiem monitoringa dalībniekiem par sniegto informāciju.**

Datu pārpublicēšana un citēšana – atsauce uz Slimību profilakses un kontroles centra "Epidemioloģijas biļetenu" ir obligāta.