



Slimību profilakses un kontroles centrs

Duntes iela 22, Rīga, LV-1005, tālr. 67501590, fakss 67501591, e-pasts pasts@spkc.gov.lv

EPIDEMIOLOĢIJAS BIĻETENS

Nr. 2 (1921)

2025. gada 8. janvārī

Gripa, Covid-19 un citas akūtas augšējo elpceļu infekcijas 2024. – 2025. gada sezonā

Saturs

KOPSAVILKUMS PAR 2025. GADA 1. NEDĒĻU	1
GRIPA UN CITAS ELPCEĻU INFEKCIJAS AMBULATORAJĀS IESTĀDĒS	3
STACIONĒTIE PACIENTI SARI GADĪJUMOS	6
VISPĀRĒJĀS UN PIRMSSKOLAS IZGLĪTĪBAS IESTĀŽU APMEKLĒJUMS	9
GRIPAS IZRAISĪTIE NĀVES GADĪJUMI	11
MIKROBIOLOĢIJAS DATI	11
COVID-19 INFEKCIJAS DATI	13
PAR GRIPAS MONITORINGU	16

KOPSAVILKUMS PAR 2025. GADA 1. NEDĒĻU

Saskaņā ar Ministru kabineta 2006. gada 21. novembra noteikumu Nr. 948 „Noteikumi par gripas pretepidēmijas pasākumiem”¹ 8.¹ punktu un, pamatojoties uz 2024. gada 50. nedēļas monitoringa datiem, Slimību profilakses un kontroles centrs no 19.12.2024. paziņo par gripas epidēmijas sākumu.

2025. gada 1. nedēļā gripas monitoringā iesaistītajās ambulatorajās iestādēs (38 ģimenes ārsta prakses) gripa klīniski noteikta 61 pacientam, citas akūtas augšējo elpceļu infekcijas (turpmāk – AAEI) – 458 pacientiem un pneimoniya – 63 pacientiem.

Gripas intensitāte monitoringa populācijā (68 526 reģistrētie pacienti), rēķinot uz 100 000 iedzīvotājiem, 1. nedēļā nedaudz palielinājās, salīdzinot ar iepriekšējo nedēļu, tomēr jāņem vērā, ka saistībā ar saīsinātu ambulatoro iestāžu darba laiku svētku brīvdienu dēļ (divas darba dienas) saslimstība varētu būt augstāka.

Vēršanās citu AAEI gadījumos, pēdējo divu nedēļu laikā ir nedaudz zemāka, salīdzinot ar iepriekšējo sezonu vidējiem rādītājiem, iespējams brīvdienu dēļ.

Pacientu skaits, kas vērsušies ambulatorajās iestādēs pneimoniju gadījumos, šajā sezonā vismaz divas reizes pārsniedz iepriekšējo sezonu rādītājus, taču sezonas 52. un 1. nedēļā tas ir samazinājies, kas arī var tikt skaidrots garo brīvdienu dēļ.

Monitoringā iekļautajās 10 stacionārajās ārstniecības iestādēs Rīgā un citos Latvijas reģionos 1. nedēļā stacionēto pacientu īpatsvars smagas akūtas respiratoras infekcijas (turpmāk – SARI) gadījumos ir samazinājies, salīdzinot ar iepriekšējo nedēļu, un vidēji veido 5,6%.

Iepriekšējā nedēļā saņemti trīs paziņojumi par nāves gadījumiem pacientiem ar apstiprinātu A tipa gripas infekciju.

¹ „Noteikumi par gripas pretepidēmijas pasākumiem” <https://likumi.lv/ta/id/148626-noteikumi-par-gripas-pretepidemijas-pasakumiem>

SIA "Rīgas Austrumu klīniskās universitātes slimnīca" (turpmāk – RAKUS) Nacionālā mikrobioloģijas references laboratorijā (turpmāk – NMRL) 1. nedēļā gripas pozitīvo paraugu īpatsvars saglabājās iepriekšējā līmenī (15,2%). Kopš sezonas sākuma apstiprināti gan *A tipa* gripas vīrusi (*A/H1pdm* un *A/H3* apakštips), gan *B tipa* gripas vīrusi. Respiratori sincitiālais vīruss (RSV) apstiprināts piecos paraugos (1,7%), kas ir līdzīgi, kā iepriekšējā nedēļā (1,1%).

SARS-CoV-2 vīruss 2025. gada 1. nedēļā apstiprināts 4,7% no izmeklētajiem 809 klīniskajiem paraugiem, kas ir mazāk nekā iepriekšējās nedēļās.

No bakteriālajiem elpceļu infekciju izraisītājiem *Mycoplasma pneumoniae* īpatsvars kopš sezonas sākuma ir samazinājies līdz 13,8% 1. nedēļā.

Galvenie akūtu augšējo elpceļu infekciju monitoringa rādītāji pēdējo trīs nedēļu laikā

*Ambulatorās veselības aprūpes iestāžu monitoringa rādītāji**

Epidemioloģiskās situācijas monitoringa rādītājs	2024. – 2025. gada nedēļas		
	51.	52.	1.
Pacientu ar elpceļu infekciju simptomiem īpatsvars no kopējā ambulatoro apmeklējumu skaita	21%	23%	25%
AAEI gadījumu skaits uz 100 000 iedz.	1 365,3	600,1	656,8
Gripas gadījumu skaits uz 100 000 iedz.	80,3	71,2	89,0
Pneimoniju gadījumu skaits uz 100 000 iedz.	186,4	86,4	90,3

*Monitoringā iekļautās ambulatorās ārstniecības iestādes (39 ģimenes ārstu prakses)

Stacionāro ārstniecības iestāžu monitoringa rādītāji

Epidemioloģiskās situācijas monitoringa rādītājs	2024. – 2025. gada nedēļas		
	51.	52.	1.
SARI stacionēto pacientu skaits*	213	202	166
SARI īpatsvars no kopējā uzņemto pacientu skaita*	5,0%	8,1%	5,6%
Covid-19 stacionēto pacientu skaits**	56	53	34
Nāves gadījumu skaits Covid-19 pacientiem**	5	4	6
Nāves gadījumu skaits gripas pacientiem***	0	1	3

*Monitoringā iekļauto 10 stacionāro ārstniecības iestāžu dati

**Stacionāro ārstniecības iestāžu resursu informācijas sistēmas (SAIRIS) dati (26 slimnīcas)

***Saņemto paziņojumu skaits (MK noteikumu Nr. 948 2.pielikums)

Laboratoriju monitoringa rādītāji

Epidemioloģiskās situācijas monitoringa rādītājs	2024. – 2025. gada nedēļas		
	51.	52.	1.
Gripas pozitīvo paraugu īpatsvars*	10,1%	19,3%	15,2%
RSV pozitīvo paraugu īpatsvars*	2,2%	1,1%	1,7%
SARS-CoV-2 pozitīvo paraugu īpatsvars**	7,8%	5,1%	4,7%

*SIA RAKUS NMRL dati

**Nacionālā veselības dienesta datu centralizētās sistēmas (DCS) dati

*Izglītības iestāžu monitoringa rādītāji**

Epidemioloģiskās situācijas monitoringa rādītājs	2024. – 2025. gada nedēļas		
	51.	52.	1.
Vidējais vispārējās izglītības iestāžu apmeklējuma īpatsvars	88,6%	Brīvdienas	Brīvdienas
Vidējais pirmsskolas izglītības iestāžu apmeklējuma īpatsvars	71,1%	Brīvdiena	39,4%

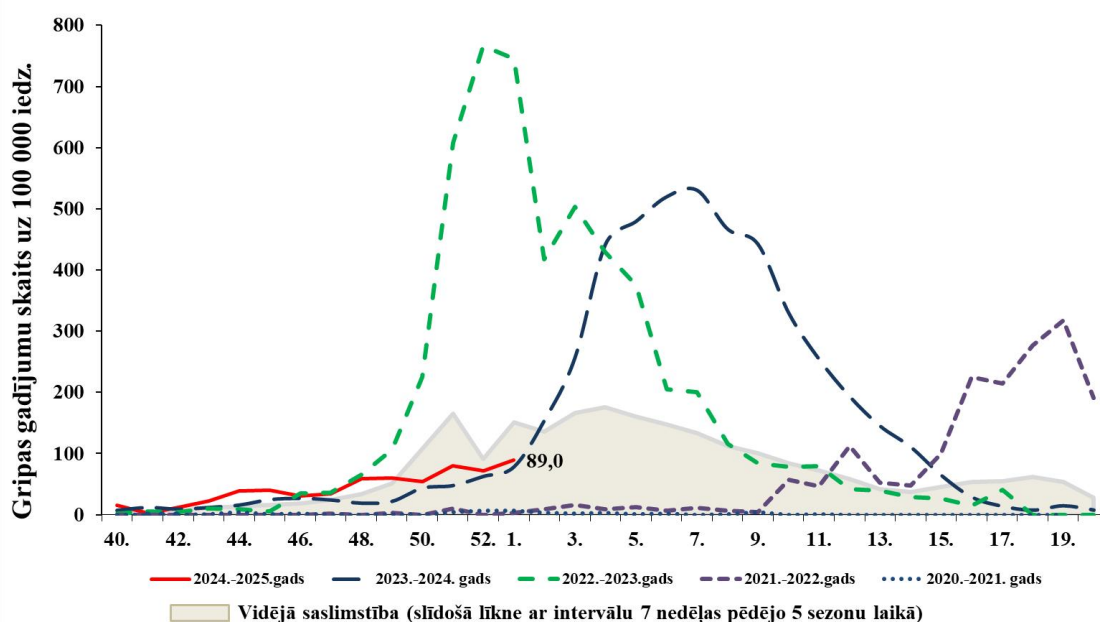
*Monitoringā iesaistīto izglītības iestāžu dati

GRIPA UN CITAS ELPCEĻU INFEKCIJAS AMBULATORAJĀS IESTĀDĒS

2025. gada 1. nedēļā (30.12. – 05.01.) informācija par pacientu skaitu, kas vērsušies ambulatorajās ārstniecības iestādēs akūtu elpceļu infekciju gadījumos, saņemta no 38 ģimenes ārstu praksēm (turpmāk – ĢĀP). Pacientu īpatsvars ambulatorajās iestādēs 1. nedēļā ar elpceļu infekcijām veido 25% no kopējā iestādē vērsušos pacientu skaita.

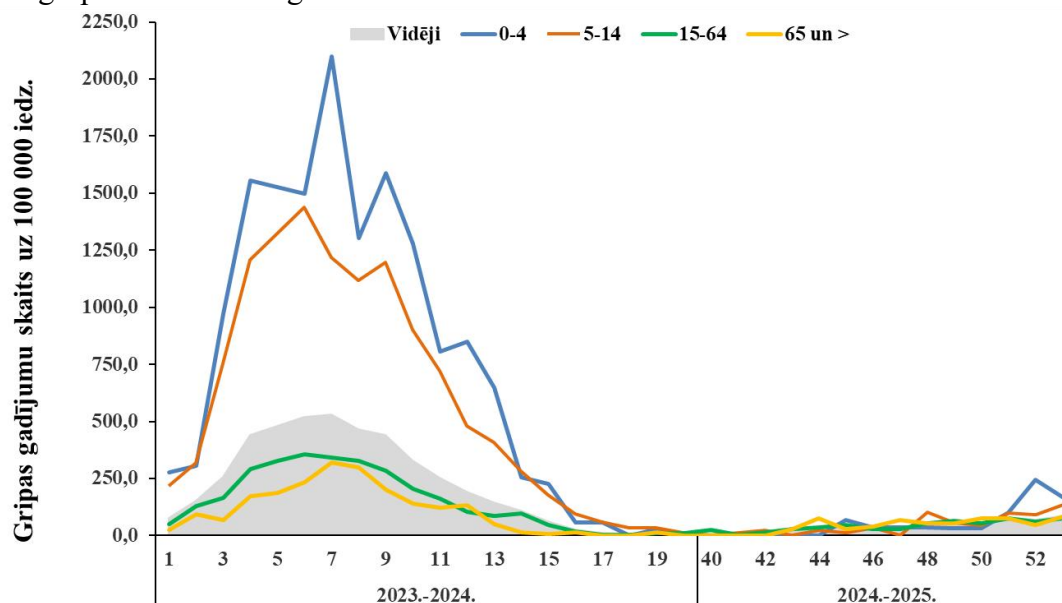
Gripas intensitāte 2024.–2025. gadā un iepriekšējās sezonās

2025. gada 1. nedēļā reģistrēts 61 klīniski apstiprināts gripas gadījums. Gripas izplatības intensitāte vidēji veido 89,0 gadījumus uz 100 000 iedzīvotājiem (52. nedēļā 71,2 gadījumi uz 100 000 iedz.). Kopš sezonas sākuma (2024. gada 40. nedēļa) ĢĀP kopā reģistrēti 419 gripas gadījumi.



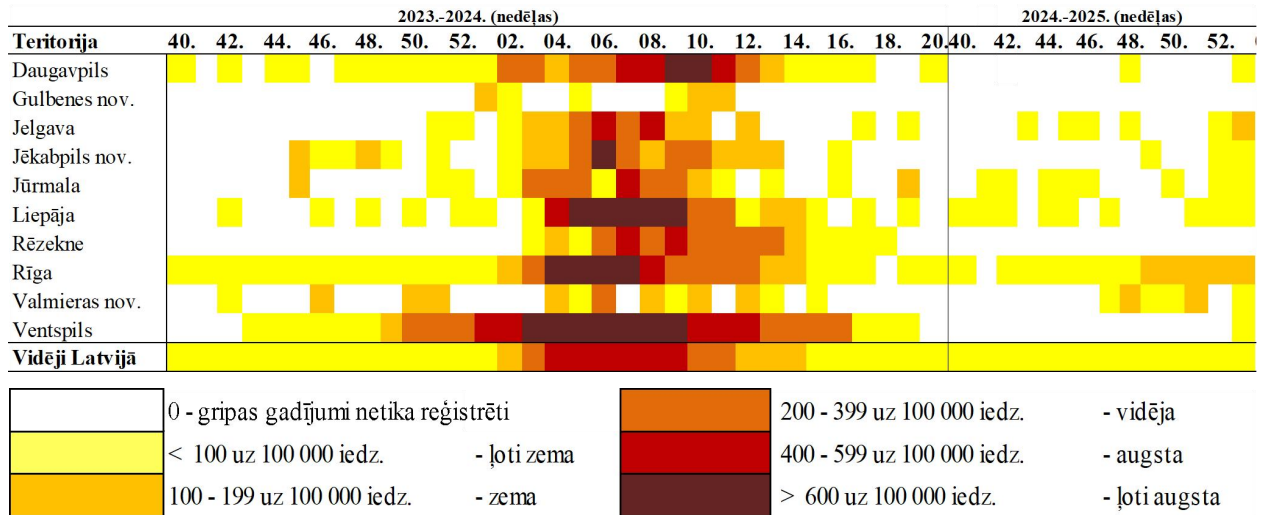
Gripas intensitāte atsevišķās vecuma grupās

Kopš sezonas sākuma saslimstība ar gripu ir sastopama visās vecuma grupās. Iepriekšējā nedēļā palielinājās saslimstība ar gripu bērniem vecuma grupā 5 – 14 gadi un pieaugušajiem vecuma grupā 65 un vairāk gadi.



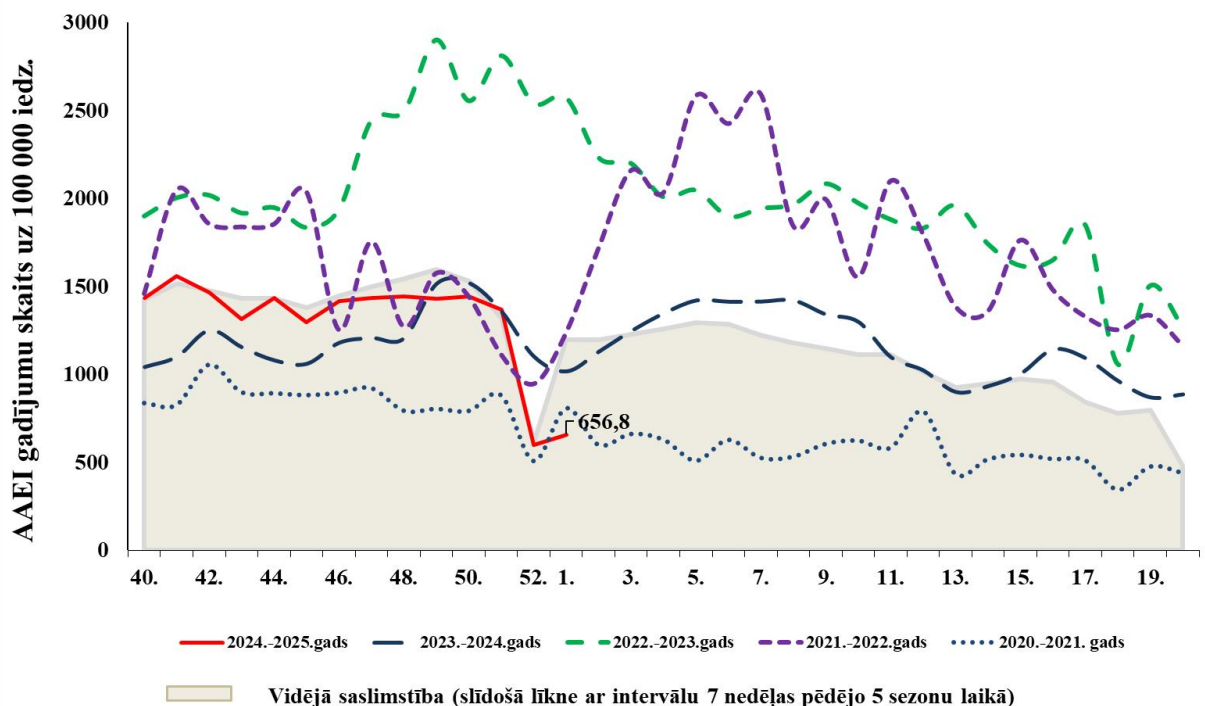
Gripas intensitāte administratīvajās teritorijās 2023.–2024. un 2024.–2025. gada sezonā

2025. gada 1. nedēļā klīniski apstiprināti gripas gadījumi reģistrēti galvenokārt Rīgā – kopā ziņots par 43 gripas gadījumiem (132,9 gad. uz 100 000 iedz.) un intensitāte ir līdzīga kā 52. nedēļā (137,6 gad. uz 100 000 iedz.). Gripas gadījumi 1. nedēļā reģistrēti vairākās teritorijās, tostarp Jelgavā (123,8 gad. uz 100 000 iedz.), Liepājā (81,3 gad. uz 100 000 iedz.), Jūrmalā (75,0 gad. uz 100 000 iedz.), Jēkabpils novadā (52,2 gad. uz 100 000 iedz.), Valmieras novadā (33,8 gad. uz 100 000 iedz.), Daugavpilī (30,2 gad. uz 100 000 iedz.) un Ventspilī (24,5 gad. uz 100 000 iedz.).



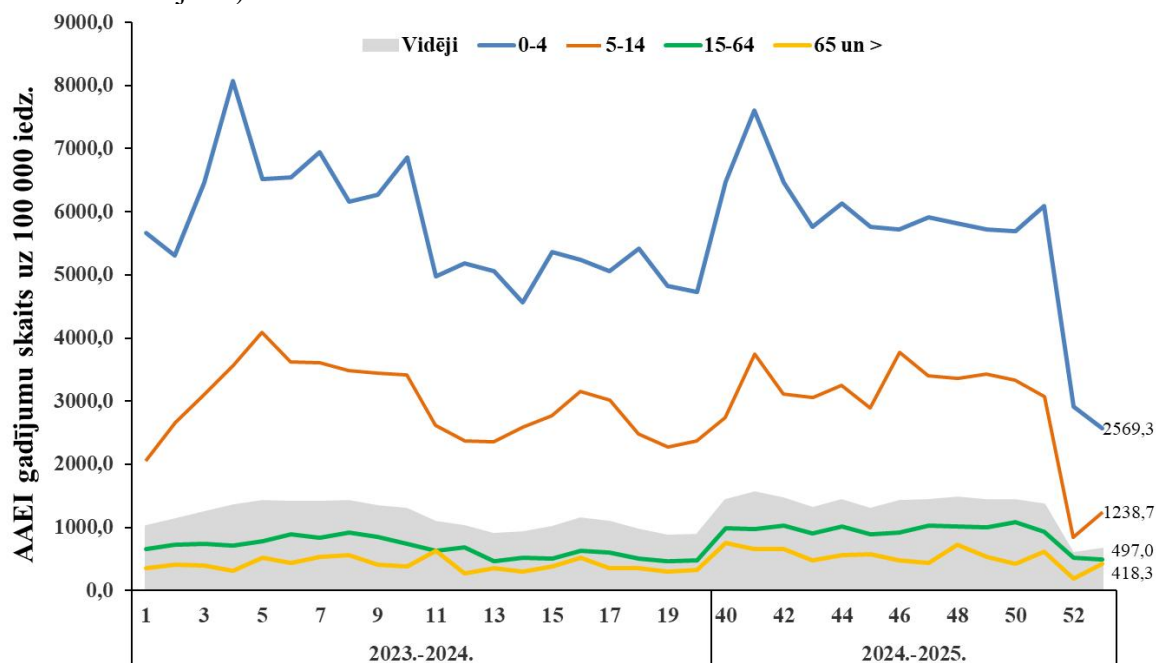
Akūtas augšējo elpceļu infekcijas (AAEI) 2024.–2025. gadā un iepriekšējās sezonās

2025. gada 1. nedēļā vēršanās ambulatorajās ārstniecības iestādēs citu AAEI gadījumos (656,8 uz 100 000 iedz.) ir saglabājusies iepriekšējās nedēļas līmenī (52. nedēļā – 600,1 uz 100 000 iedz.), kas ir ievērojami zemāks salīdzinot ar iepriekšējām nedēļām, ko var skaidrot ar saīsinātu ambulatoro ārstniecības iestāžu darba laiku svētku brīvdienu dēļ. Kopumā saslimstība ar AAEI šajā periodā nepārsniedz iepriekšējo piecu sezonu vidējos rādītājus.



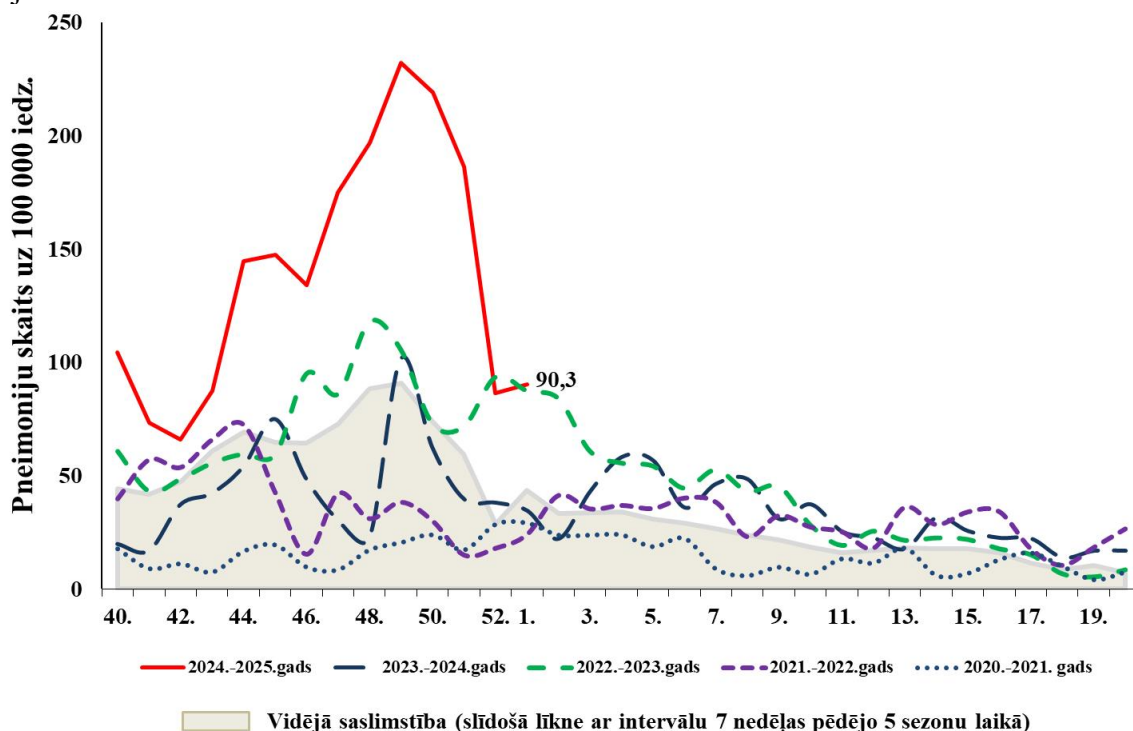
Akūtu augšējo elpceļu infekciju (AAEI) intensitāte atsevišķās vecuma grupās

Kopš monitoringa sezonas sākuma biežāk ar akūtām augšējo elpceļu infekcijām, tāpat kā iepriekšējās sezonās, slimo bērni 0 – 4 gadu un 5 – 14 gadu vecuma grupā. 2025. gada 1. nedēļā visaugstākā saslimstība ar AAEI reģistrēta bērniem 0 – 4 gadu vecuma grupā (2 569,3 gad. uz 100 000 iedzīvotājiem).



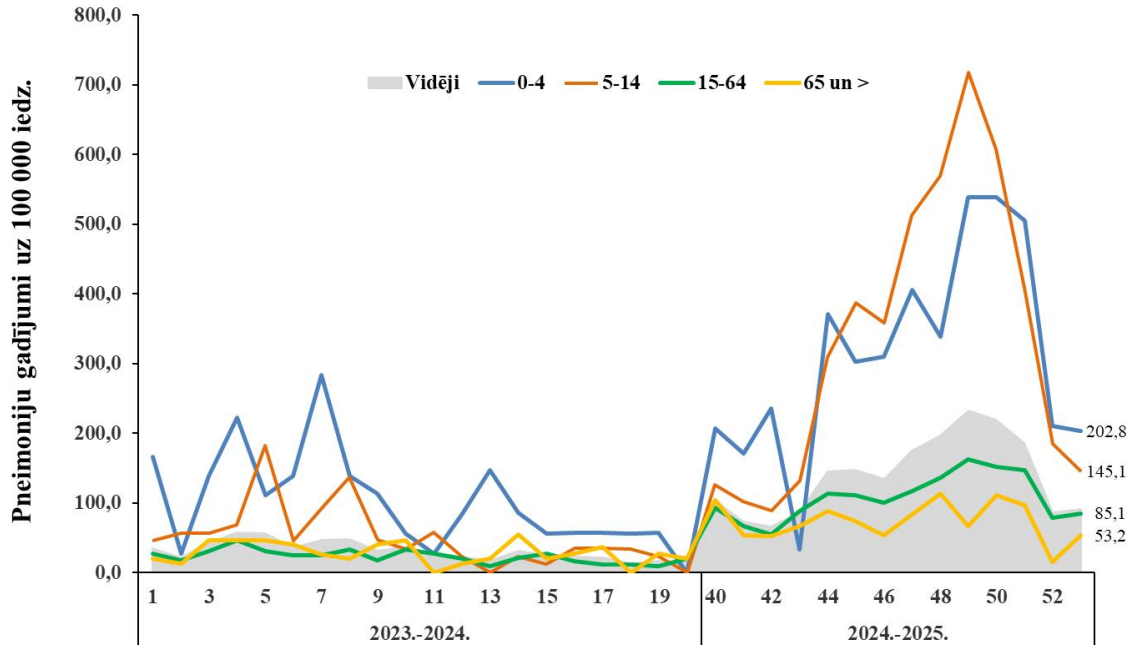
Pneimonijas 2024.–2025. gadā un iepriekšējās sezonās

Kopš sezonas sākuma Latvijā reģistrēta augstākā saslimstība ar pneimonijām, kāda netika novērota vismaz desmit pēdējās sezonās. Augstākā saslimstība kopš sezonas sākuma līdz šim reģistrēta 49. nedēļā (232,3 gad. uz 100 000 iedz.), pēc tam tā samazinājās. Iepriekšējā 1. nedēļā ģimenes ārstu praksēs vērsušies 63 pacienti, kuriem noteikta pneimonija, jeb 90,3 gadījumi uz 100 000 iedzīvotājiem. Pēdējās divās nedēļās vērojams straujš saslimstības samazinājums, ko daļēji var skaidrot ar svētku brīvdienām.



Pneimoniju intensitāte atsevišķās vecuma grupās

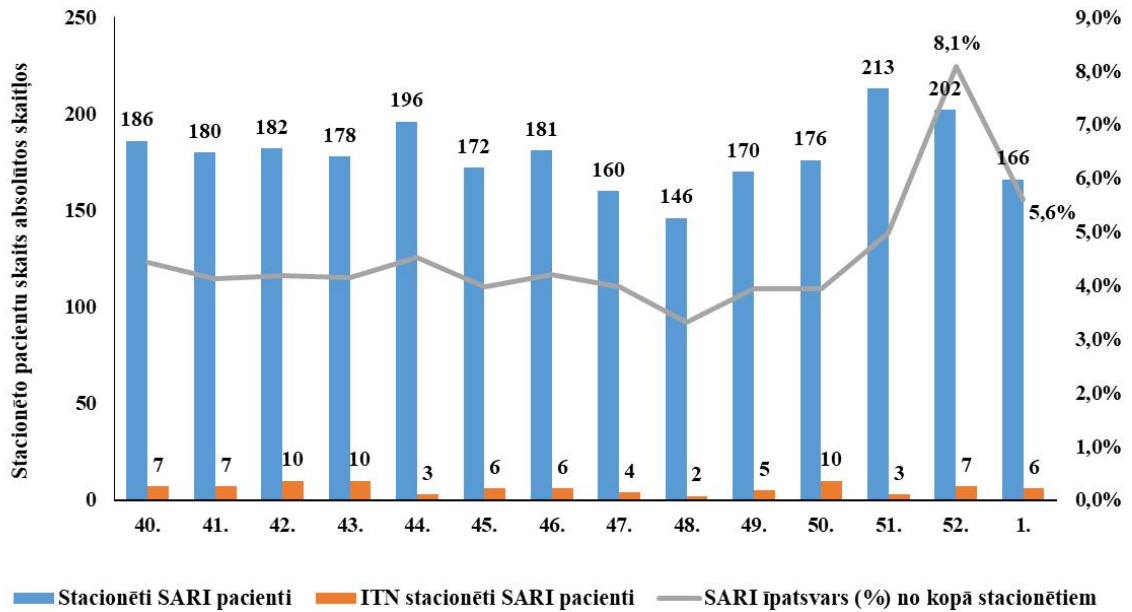
Visaugstākā saslimstība ar pneimonijām reģistrēta bērniem vecumā 0 – 4 gadi kā arī 5 – 14 gadu vecuma grupā. Pēdējo četru nedēļu laikā šajās vecuma grupās redzams vērojams saslimstības samazinājums – 2025. gada 1. nedēļā tas samazinājies, attiecīgi, līdz 202,8 un 145,1 uz 100 000 iedzīvotājiem. Citās vecuma grupās saslimstība ar pneimonijām bija zemāka nekā vidēji.



STACIONĒTIE PACIENTI SMAGU AKŪTU RESPIRATORO INFEKCIJU (SARI) GADĪJUMOS

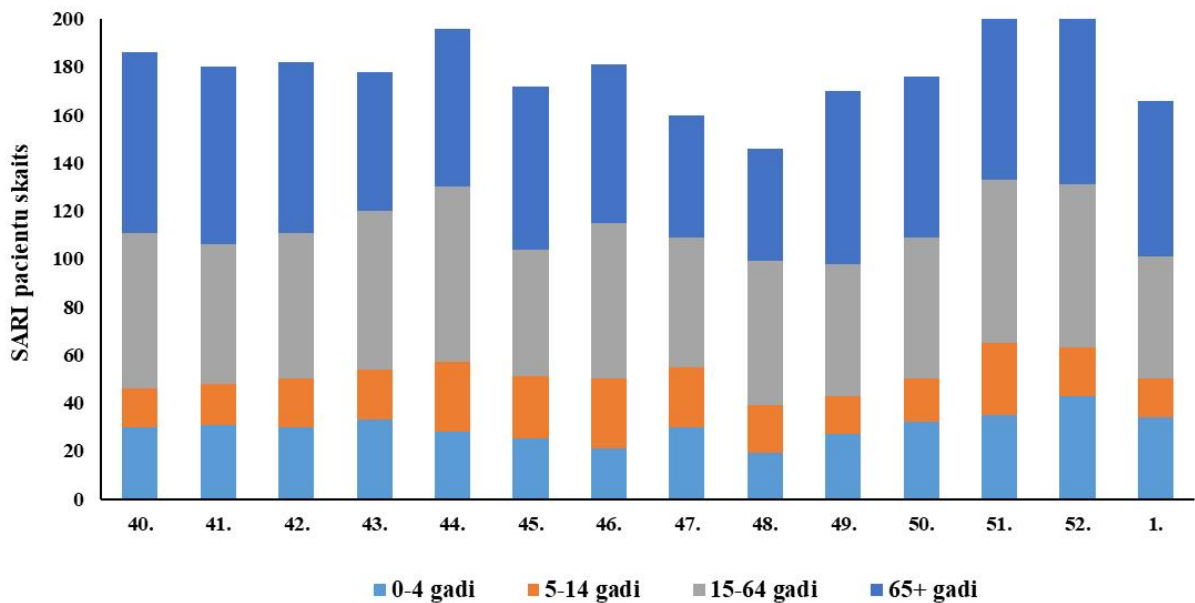
Stacionētie SARI pacienti 2024.–2025. gada sezonā

Par stacionētiem pacientiem smagas akūtas respiratoras infekcijas (turpmāk – SARI) gadījumos un to testēšanu ziņoja 10 stacionārās aprūpes iestādes, izmantojot Stacionāro ārstniecības iestāžu resursu informācijas sistēmu (SAIRIS). 2025. gada 1. nedēļā stacionēto SARI pacientu īpatsvars ir samazinājies līdz 5,6% no kopā stacionētajiem pacientiem, salīdzinot ar iepriekšējo nedēļu, kad tas sasniedza augstāko rādītāju kopš sezonas sākuma (8,1%). Kopumā šajā sezonā stacionēto SARI pacientu skaits un īpatsvars nepārsniedz iepriekšējās 2023. – 2024. gada monitoringa sezonas rādītājus šajā pašā laika periodā.



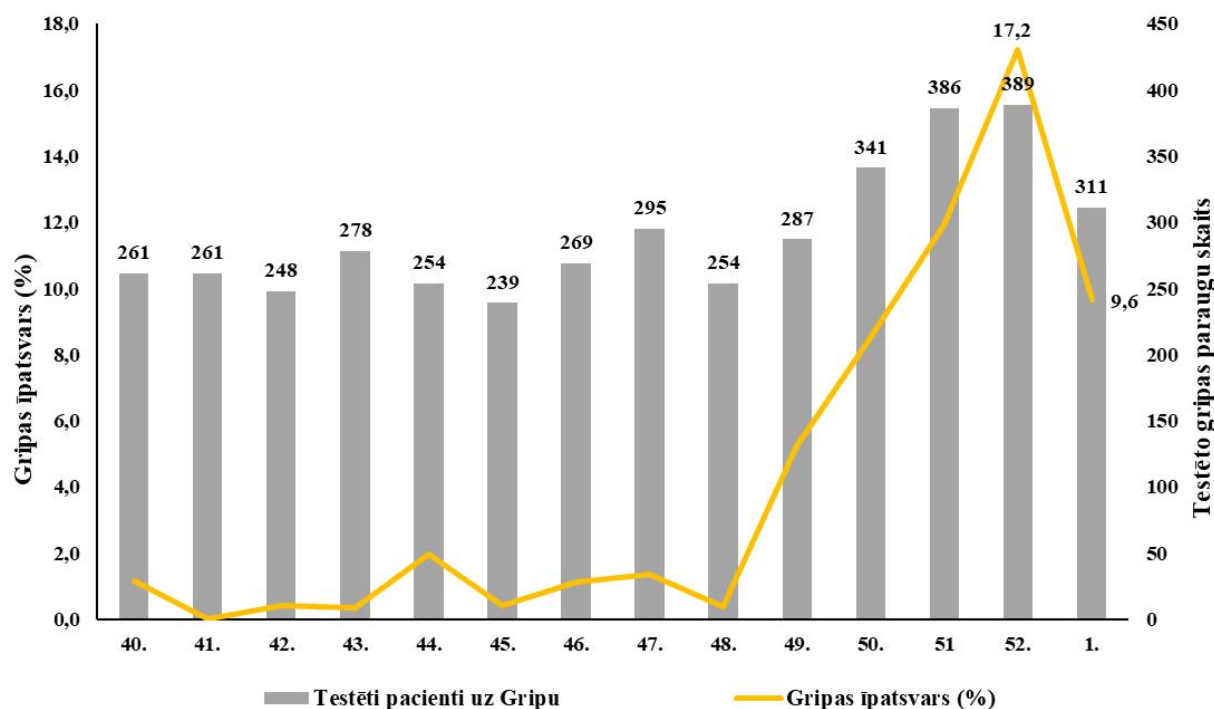
Stacionēti SARI pacienti pa vecuma grupām

Kopš sezonas sākuma stacionēto pacientu skaits SARI gadījumos monitoringa iekļautajās 10 slimnīcās iknedēļu bija ap 180 gadījumiem. 2024. gada 47. un 48. nedēļā stacionēto pacientu skaits ar SARI skaits samazinājās, taču kopš 49. nedēļas tas pieaug. 2025. gada 1. nedēļā stacionēto pacientu skaits nedaudz samazinājās visās vecuma grupās.



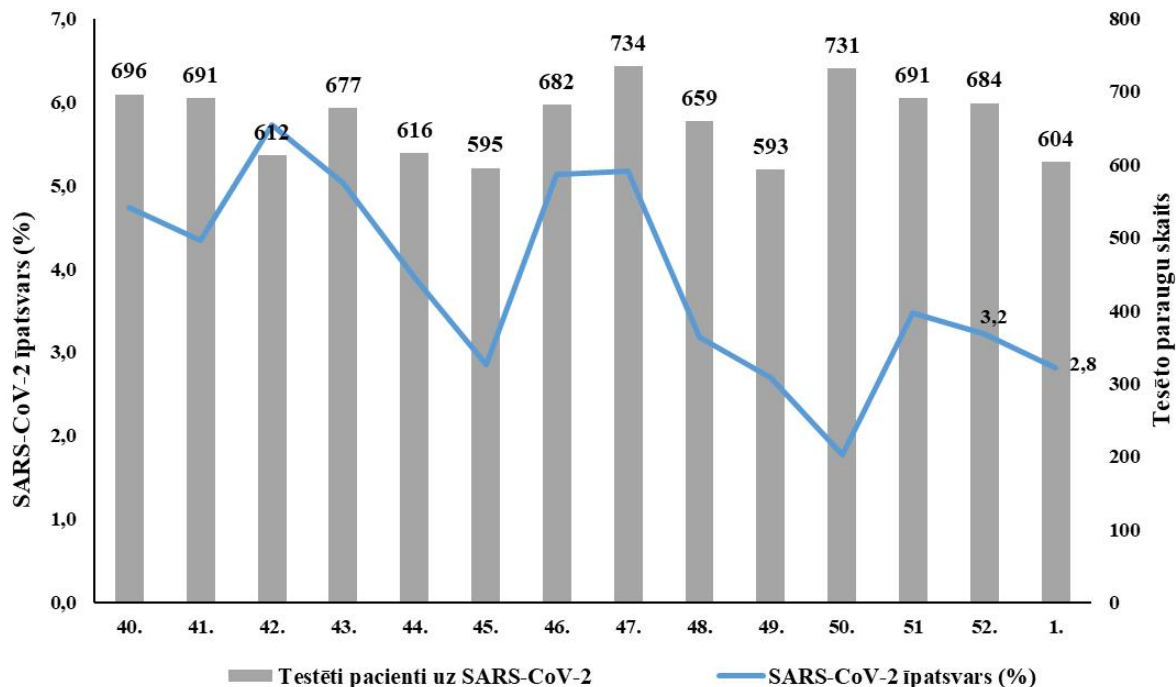
Stacionēto pacientu testēšana uz gripu

2024. gada pēdējo četru nedēļu laikā ir strauji palielinājies pozitīvo gripas testu īpatsvars stacionārās aprūpes iestādēs. 2025. gada 1. nedēļā stacionāros uz gripu tika testēti 311 pacienti, t.sk. 30 gadījumos (9,6%) apstiprināta gripa: *A tipa* gripas vīruss noteikts 25 pacientiem un *B tipa* gripa – pieciem pacientiem.



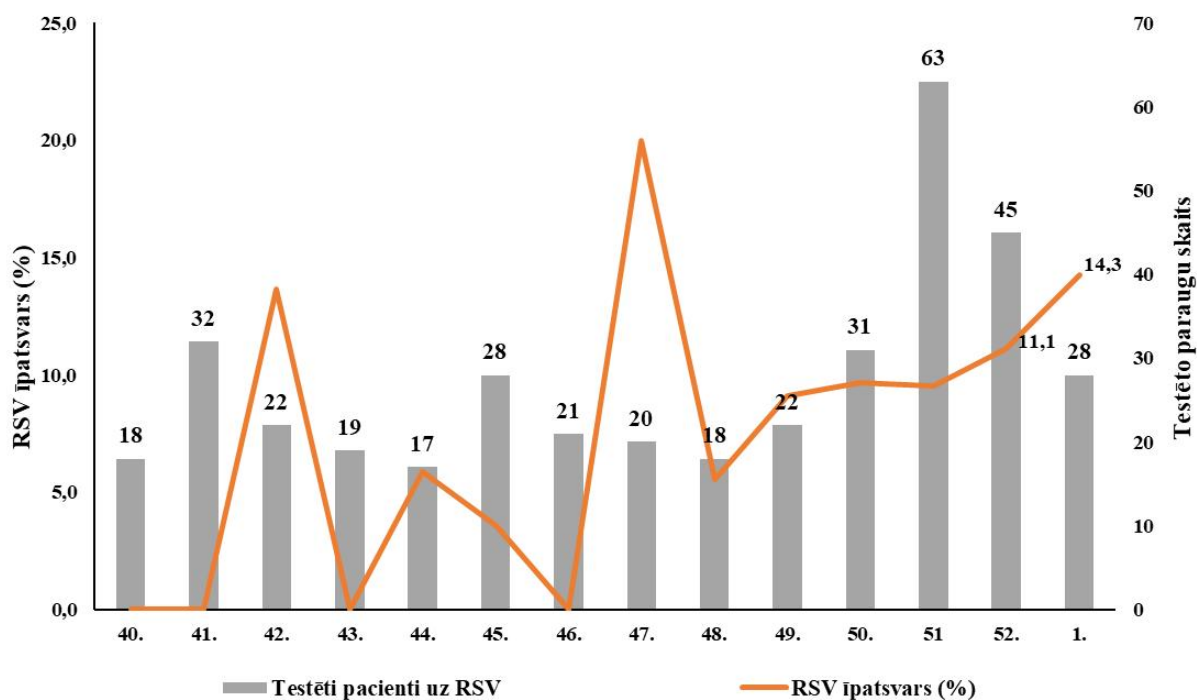
Stacionēto pacientu testēšana uz Covid-19

Kopš sezonas sākuma iknedēļu vairāk nekā 600 pacienti stacionāros tika testēti Covid-19 infekcijas noteikšanai. Pozitīvo paraugu īpatsvars šajā periodā veido vidēji 3,9%. 2025. gada 1. nedēļā no 604 testētajiem pacientiem SARS-CoV-2 apstiprināts 17 pacientiem (2,8%).



Stacionēto pacientu testēšana uz RSV

Apstiprināto RSV infekcijas gadījumu īpatsvars kopš sezonas sākuma ir bijis svārstīgs (no 0 līdz 20%). 2025. gada 1. nedēļā RSV pozitīvo paraugu īpatsvars nedaudz palielinājās, salīdzinot ar iepriekšējām nedēļām. RSV infekcija tika apstiprināta četriem pacientiem (14,3%) no 28 testētajiem pacientiem.



VISPĀRĒJĀS UN PIRMSSKOLAS IZGLĪTĪBAS IESTĀŽU APMEKLĒJUMS

2025. gada 1. nedēļā vispārējās izglītības iestādēs turpinājās ziemas brīvdienas.

Monitoringa pilsētas /nedēļas	Apmeklējumu īpatsvars no reģistrēto skolēnu skaita (%)										
	Daugavpils	Gulbenes novads	Jelgava	Jēkabpils novads	Jūrmala	Liepāja	Rēzekne	Rīga	Valmieras novads	Ventspils	Vidēji
40.	91,0	87,6	83,9	93,6	86,6	90,0	98,6	90,0	68,8	92,9	88,3
41.	87,0	92,1	86,3	92,3	89,1	89,9	98,3	89,9	78,8	92,3	89,6
42.	85,7	83,9	87,2	91,5	87,2	89,8	98,1	89,5	80,5	91,7	88,5
43.	Brīvdienas										
44.	94,8	92,5	87,8	86,6	87,2	90,8	97,4	91,9	84,0	92,6	90,5
45.	88,0	90,9	86,4	91,7	87,7	89,6	96,2	82,8	91,0	91,7	89,6
46.	88,6	90,1	83,1	89,7	86,8	86,3	96,6	89,4	91,2	91,9	89,4
47.	86,8	90,3	81,7	87,9	83,9	89,6	97,4	89,8	93,1	87,1	88,8
48.	87,4	87,5	79,3	89,6	84,4	86,8	96,9	89,6	93,6	89,2	88,4
49.	86,1	88,3	82,0	88,1	87,1	89,4	98,1	89,3	94,7	90,0	89,3
50.	86,2	89,3	80,4	83,0	86,3	89,5	95,7	88,3	95,7	90,5	88,2
51.	83,7	91,8	78,8	90,2	87,0	89,0	98,6	88,3	92,2	91,1	88,6
52.	Brīvdienas										
01.	Brīvdienas										

Pirmsskolas izglītības iestādēs 2025. gada 1. nedēļā ir novērots zemākais iestāžu apmeklējums kopš monitoringa sezonas sākuma, ko var skaidrot ar ziemas brīvdienām skolās un svētku laiku.

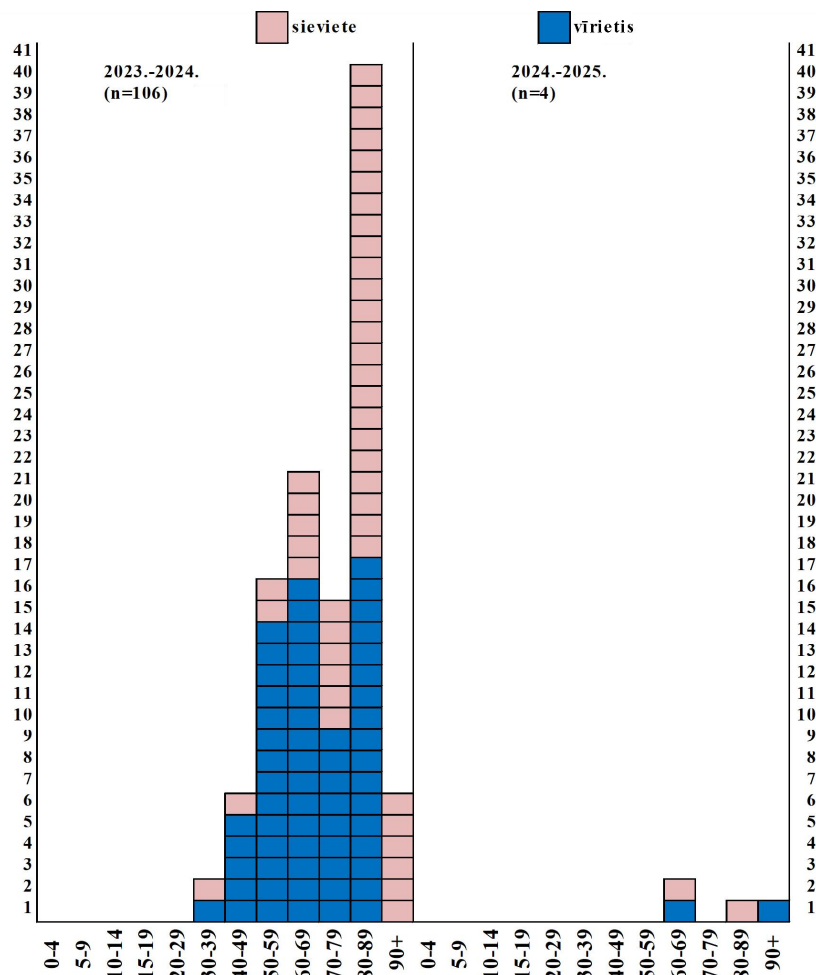
Monitoringa pilsētas /nedēļas	Apmeklējumu īpatsvars no reģistrēto bērnu skaita (%)										
	Daugavpils	Gulbenes novads	Jelgava	Jēkabpils novads	Jūrmala	Liepāja	Rēzekne	Rīga	Valmieras novads	Ventspils	Vidēji

40.	73,4	65,9	75,7	60,8	79,4	67,6	69,3	70,8	71,2	68,1	70,1
41.	67,8	69,9	77,0	56,2	65,5	68,8	78,1	71,6	68,3	69,2	69,0
42.	72,1	69,1	77,4	61,8	64,5	74,2	64,0	73,2	74,5	70,0	70,7
43.	71,8	61,8	70,4	57,4	58,8	65,6	68,4	62,9	65,9	60,9	62,9
44.	82,1	65,9	71,2	65,0	72,6	74,7	66,7	76,1	75,0	70,4	73,0
45.	81,4	69,1	68,6	64,5	66,8	73,5	81,6	74,6	83,7	66,1	71,3
46.	76,1	72,4	72,1	64,8	68,5	69,0	79,8	74,6	82,2	63,9	70,3
47.	76,1	70,7	70,8	57,6	65,8	64,7	73,7	70,3	75,5	63,8	67,4
48.	68,4	67,5	71,2	60,3	63,9	73,5	71,9	73,4	75,5	68,2	69,4
49.	77,4	61,0	72,6	64,5	67,2	68,8	80,7	74,4	77,4	69,1	71,3
50.	78,7	71,5	75,7	62,6	68,9	71,5	70,2	74,6	73,1	69,9	71,8
51.	76,4	73,2	62,8	69,5	64,3	76,7	74,6	74,6	70,2	67,7	71,1
52.	Brīvdiena										
01.	56,8	42,3	32,3	31,8	50,5	31,2	71,1	43,5	41,3	30,7	39,4
Salīdzinājumā ar iepriekšējo nedēļu (±)	-19,6	-30,9	-30,5	-37,7	-13,8	-45,5	-3,5	-31,2	-28,8	-37,1	-31,6

GRIPAS IZRAISĪTIE NĀVES GADĪJUMI

2025. gada 1. nedēļā saņemti trīs paziņojumi par nāves gadījumiem pacientiem ar apstiprinātu *A* tipa gripas infekciju. Kopā kopš sezonas sākuma saņemti četri paziņojumi par nāves gadījumiem pacientiem ar apstiprinātu gripu. Visi mirušie bija vecumā virs 60 gadiem. Visiem pacientiem bija noteiktas vairākas hroniskas slimības, tostarp sirds un asinsvadu slimības, cukura diabēts, hroniskas aknu un nieru slimības, nervu sistēmas slimības.

Iepriekšējā 2023. – 2024. gada sezonā reģistrēti 106 nāves gadījumi.



MIKROBIOLOĢIJAS DATI

SIA “Rīgas Austrumu klīniskās universitātes slimnīca” (RAKUS) Nacionālā mikrobioloģijas references laboratorijā (NMRL) kopš sezonas sākuma uz dažādiem elpceļu patogēniem izmeklēti vairāk nekā 3 500 klīniskie paraugi.

Gripas A tipa un B tipa vīrusu un RSV noteikšana klīniskajos paraugos

2025. gada 1. nedēļā noteikti 41 *A* tipa un četri *B* tipa gripas vīrusi. Apakštips noteikts visiem apstiprinātajiem *A* tipa gripas vīrusiem – 35 *A/H1pdm*, 6 *A/H3*. Visi apstiprinātie *B* tipa gripas vīrusi piederēja *B/Victoria* līnijai.

RSV 1. nedēļā ir noteikts piecos paraugos (1,7%), kas ir līdzīgi kā iepriekšējās divās nedēļās.

Monitoringa nedēļa	Izmeklēto paraugu skaits	Gripas vīrusi			Respiratori sincitiālais vīruss (RSV)	
		t.sk. pozitīvi		Pozitīvo paraugu īpatsvars	t.sk. pozitīvi	Pozitīvo paraugu īpatsvars
		A gripa	B gripa			
40.	226	1	0	0,4%	1	0,4%
41.	222	0	0	0,0%	1	0,5%
42.	242	1	0	0,4%	1	0,4%
43.	241	3	0	1,2%	0	0,0%
44.	227	4	0	1,8%	0	0,0%
45.	217	0	0	0,0%	1	0,5%
46.	246	2	1	1,2%	3	1,2%
47.	228	1	2	1,3%	0	0,0%
48.	243	1	0	0,4%	1	0,4%
49.	242	5	2	2,9%	2	0,8%
50.	285	25	4	10,2%	0	0,0%
51.	318	31	1	10,1%	7	2,2%
52.	367	60	11	19,3%	4	1,1%
01.	297	41	4	15,2%	5	1,7%
Kopā	3 601	175	25	5,6%	26	0,7%

Citu elpceļu infekciju vīrusu noteikšana

2025. gada 1. nedēļā citi elpceļu vīrusi NMRL apstiprināti 41 gadījumā. Kopš sezonas sākuma biežāk noteikti rinovīrusi, kā arī koronavīrusi, adenovīrusi un mazāk – bokavīrusi un hMPV.

Monitoringa nedēļa	Izmeklēto paraugu skaits	t.sk. pozitīvi							Pozitīvie paraugi kopā	
		Paragripa	Adenovīrusi	Bokavīrusi	hMPV (Cilvēka meta-pneimovīrusi)	Enterovīrusi	Koronavīrusi	Rinovīrusi	Skaits	Īpatsvars
40.	154	2	2	1	1	1	4	34	45	29,2%
41.	147	2	2	0	0	0	3	34	41	27,9%
42.	182	5	3	1	0	0	4	47	60	33,0%
43.	174	3	0	0	2	0	2	39	46	26,4%
44.	170	2	2	2	0	0	1	31	38	22,4%
45.	173	5	0	1	0	0	1	24	31	17,9%
46.	196	4	4	1	0	0	4	28	41	20,9%
47.	183	0	4	0	1	0	7	22	34	18,6%
48.	182	1	3	3	1	0	5	26	39	21,4%
49.	242	0	4	3	0	0	5	21	33	13,6%
50.	214	0	3	1	2	0	6	27	39	18,2%
51.	245	2	6	1	8	0	8	27	52	21,2%
52.	260	7	6	3	4	0	14	23	57	21,9%
01.	233	1	4	3	1	0	12	20	41	17,6%
Kopā	2 755	34	43	20	20	1	76	403	597	21,7%

Bakteriālo patogēnu noteikšana

Šajā sezonā izmeklēti 2 770 paraugi *Mycoplasma pneumoniae* baktēriju noteikšanai, pozitīvo paraugu īpatsvars veido vidēji 17,4%. 2025. gada 1. nedēļā, *Mycoplasma pneumoniae* pozitīvo paraugu īpatsvars ir saglabājies līdzīgā līmenī (13,8%), kā pāris iepriekšējās nedēļās, taču ir zemāks, nekā sezonas sākumā.

Monitoringa nedēļa	<i>Mycoplasma pneumoniae</i>			Izmeklēto paraugu skaits	<i>Streptococcus pneumoniae</i>		<i>Haemophilus influenzae</i>		<i>Chlamydia pneumoniae</i>		Kopējais pozitīvo paraugu skaits
	Izmeklēto paraugu skaits	t.sk. pozitīvi	Pozitīvo paraugu īpatsvars (%)		t.sk. pozitīvi	Pozitīvo paraugu īpatsvars (%)	t.sk. pozitīvi	Pozitīvo paraugu īpatsvars (%)	t.sk. pozitīvi	Pozitīvo paraugu īpatsvars (%)	
40.	130	23	17,7	37	11	29,7	5	13,5	0	0,0	39
41.	157	30	19,1	50	26	52,0	4	8,0	0	0,0	60
42.	164	26	15,9	39	21	53,8	12	30,8	0	0,0	59
43.	180	28	15,6	45	23	51,1	8	17,8	0	0,0	59
44.	162	37	22,8	37	20	54,1	11	29,7	0	0,0	68
45.	182	39	21,4	50	20	40,0	15	30,0	0	0,0	74
46.	205	46	22,4	71	26	36,6	24	33,8	0	0,0	96
47.	191	45	23,6	48	20	41,7	11	22,9	0	0,0	76
48.	182	36	19,8	46	19	41,3	8	17,4	0	0,0	63
49.	209	40	19,1	76	31	40,8	18	23,7	1	1,3	90
50.	233	31	13,3	80	35	43,8	27	33,8	0	0,0	93
51.	270	41	15,2	94	46	48,9	37	39,4	1	1,1	125
52.	244	24	9,8	36	16	44,4	12	33,3	0	0,0	52
01.	261	36	13,8	83	43	51,8	28	33,7	0	0,0	107
Kopā	2 770	482	17,4	792	357	45,1	220	27,8	2	0,3	1 061

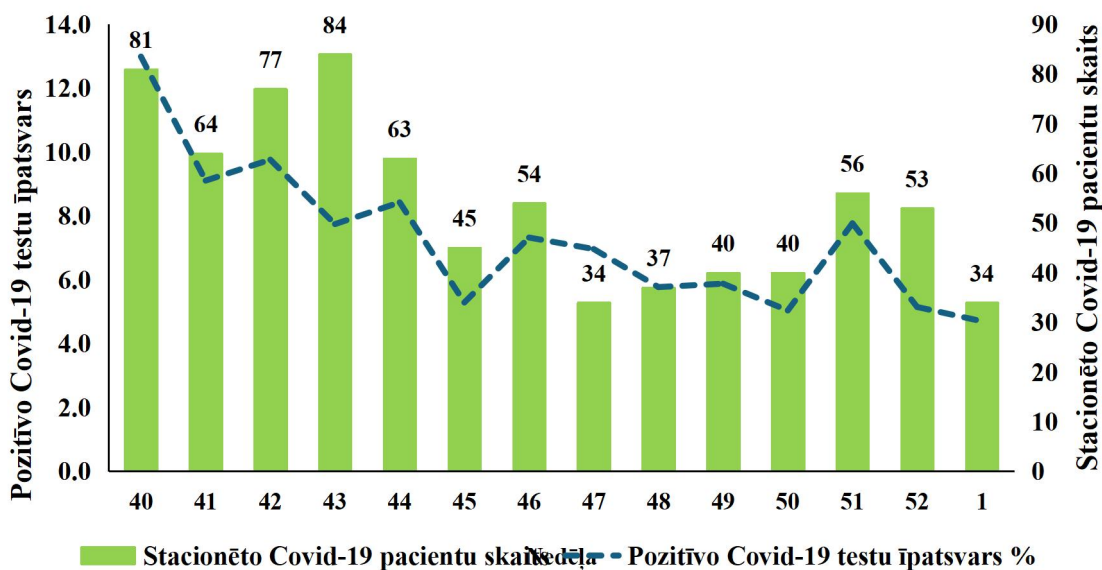
COVID-19 INFEKCIJAS DATI

Latvijā datus par Covid-19 infekciju sniedz slimnīcas, laboratorijas un ģimenes ārstu prakses (Nacionālā veselības dienesta dati) un stacionārās ārstniecības iestādes, izmantojot Stacionāro ārstniecības iestāžu resursu informācijas sistēmu (SAIRIS).

Kopš monitoringa sezonas sākuma ir vērojama lejupejoša tendence Covid-19 pozitīvo testu īpatsvaram. 2025. gada 1. nedēļā ir veikti 809 testi Covid-19 apstiprināšanai, no tiem 38 (4,7%) bija pozitīvi uz SARS-CoV-2 (52. nedēļā – 5,1%).

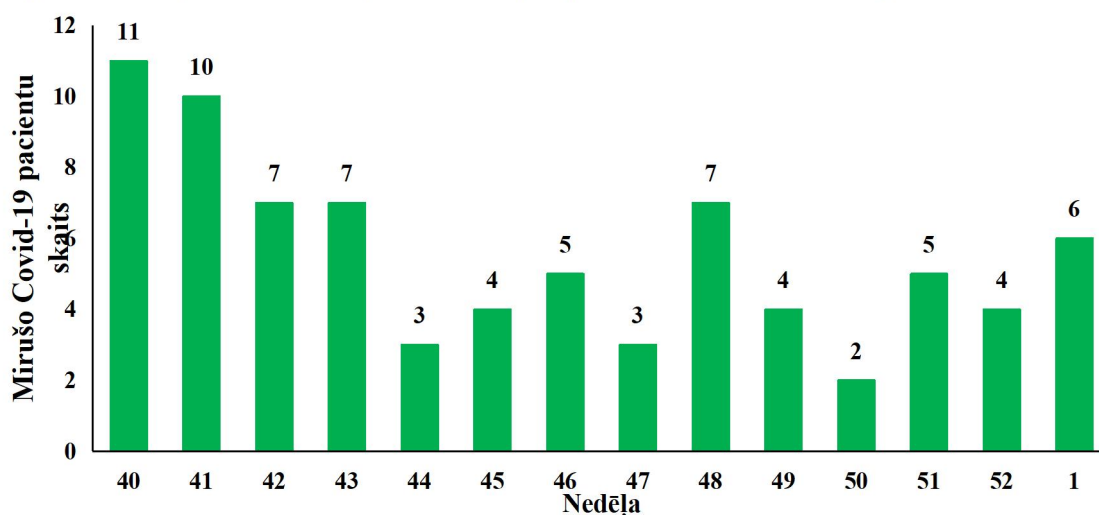
Stacionāro jauno pacientu skaits ar Covid-19 infekciju pa nedēļām

2025. gada 1. nedēļā slimnīcās uzņemto jauno Covid-19 pacientu skaits samazinājās līdz 34 pacientiem. Kopā šajā nedēļā stacionāros ārstējušies 84 pacienti ar Covid-19 infekciju, no tiem ar pamatdiagnozi Covid-19 bija 35 pacienti. Vienam pacientam bija noteikta smaga klīniskā gaita.



Mirušo Covid-19 pacientu skaits pa nedēļām

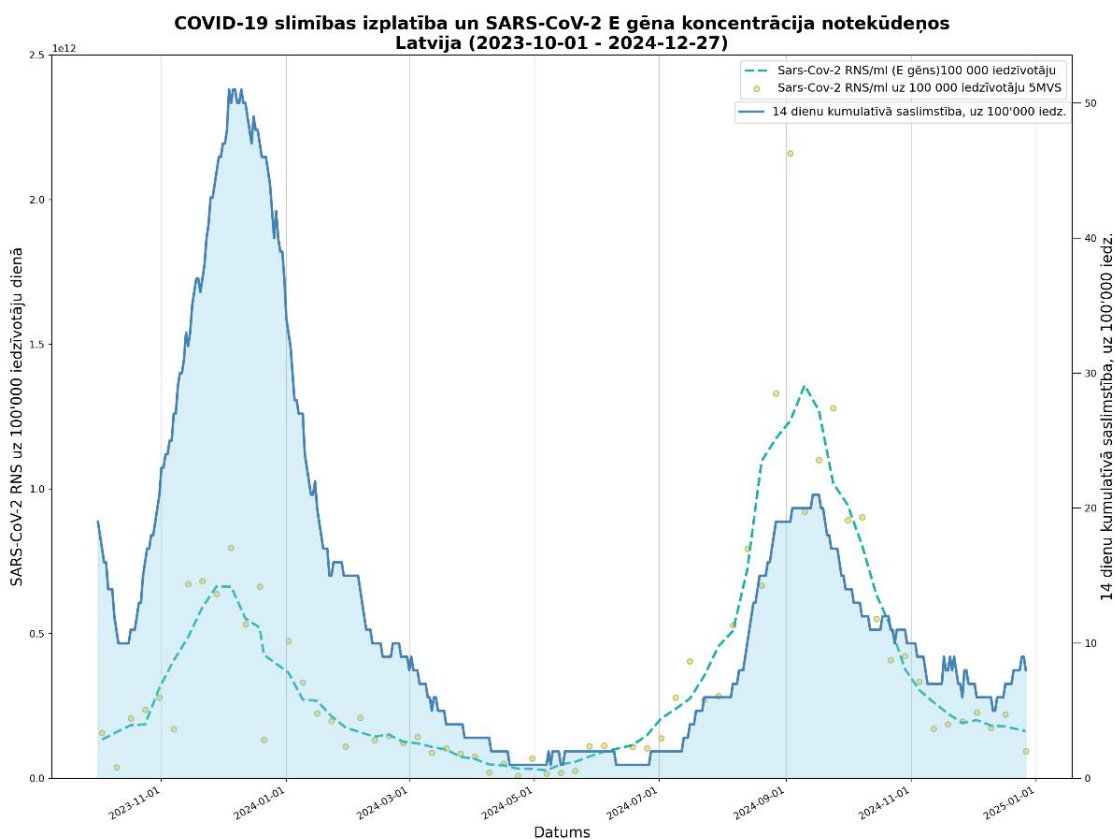
Kopš sezonas sākuma (40. nedēļas) reģistrēti 78 nāves gadījumi Covid-19 pacientiem. 2025. gada 1. nedēļā miruši seši pacienti ar apstiprinātu Covid-19 infekciju.



Covid-19 notekūdeņu monitorings

Pārtikas drošības, dzīvnieku veselības un vides zinātniskā institūta BIOR monitoringa dati par SARS-COV-2 vīrusa RNS koncentrāciju notekūdeņos rāda, ka Latvijā kopumā tā stabilizējas².

² <https://bior.lv/lv/sars-cov-2-virusa-rns-kopiju-izplatiba-latvija>



PVO EIROPAS REĢIONA GRIPAS UZRAUDZĪBAS TĪKLA INFORMĀCIJA

European Respiratory Virus Surveillance Summary (ERVISS)

52. nedēļas ziņojums³

Nemot vērā, ka svētku brīvdienu perioda laikā ir samazinājies testēšanas un ziņošanas skaits, dati par 51. un 52. nedēļu ir jāinterpretē piesardzīgi.

Gripas vīrusa aktivitāte kopš 46. nedēļas ir palielinājusies un kopējais pozitīvo testu īpatsvars primārajā veselības aprūpē ES/EEZ valstīs ir 26% (piecu valstu dati). Lai gan pacientu hospitalizācija gripas dēļ ir novērota visās vecuma grupās, personām vecumā no 65 gadiem ir vislielākais hospitalizācijas un smagu iznākumu risks. *B tipa* gripas vīruss pašlaik dominē Slovēnijā un Bulgārijā. No *A tipa* gripas vīrusiem apakštips noteikts 118 vīrusiem: 66 (56%) *A(H1)pdm09* un 52 (44%) *A(H3)* apakštips.

RSV aktivitāte pēdējo trīs nedēļu laikā ir bijusi mainīga pēc vairāku nedēļu pieauguma, un kopējais pozitīvo testu īpatsvars primārajā aprūpē ES/EEZ valstīs 52. nedēļā bija 7%.

SARS-CoV-2 aktivitāte lielākajā daļā ES/EEZ valstu, kurās vasarā bija epidēmijas vilnis, ir pakāpeniski samazinājusies. Cilvēki vecumā no 65 gadiem joprojām ir galvenā vecuma grupa, kurai COVID-19 dēļ nepieciešama hospitalizācija smagu seku dēļ.

Valstīm ir jābūt gatavām, ka turpmākajās nedēļās turpināsies RSV un gripas aktivitātes pieaugums. Vakcinācija ir visefektīvākais līdzeklis aizsardzībai pret elpceļu vīrusu slimību smagām formām. Daudzās ES/EEZ valstīs turpinās vakcinācijas kampaņas. Cilvēki, kuri ir tiesīgi saņemt vakcināciju, jo īpaši tie, kuriem ir lielāks smagu iznākumu risks, tiek aicināti vakcinēties.

³ <https://erviss.org/>

Eiropas Slimību profilakses un kontroles centrs ir publicējis konkrētus sabiedrības veselības ieteikumus 2024. – 2025. gada ziemas sezonai.⁴

***Pasaules veselības organizācijas Globāla gripas uzraudzības tīkla
2024. gada 24. decembra 507. ziņojums⁵***

Gripa

Ziemeļu puslodē gripas aktivitāte bija paaugstināta vairākās Eiropas valstīs (izplatās *A(H1N1)pdm09*, *A(H3N2)* un *B tipa*), Centrālamerikā un Karību jūras reģionā (*A(H3N2)*), Rietumāfrikā (*A(H3N2)* un *B tipa*), Centrālāfrikā (*A(H1N1)pdm09* un *A(H3N2)*), Ziemeļāfrikā (*A(H3N2)*) un daudzās Āzijas valstīs (*A(H1N1)pdm09*). Aktivitāte palielinājās dažās Eiropas, Āfrikas un Āzijas valstīs, kā arī dažās Karību jūras reģiona valstīs.

Dienvidu puslodē gripas aktivitāte bija paaugstināta un palielinājās atsevišķās valstīs tropiskajā Dienvidamerikā un Austrumāfrikā (*B tipa* gripa). Aktivitāte palielinājās dažās valstīs, bet palika nemainīga vai samazinājās lielākajā daļā ziņojumā aplūkoto valstu.

SARS-CoV-2

SARS-CoV-2 aktivitāte saglabājās paaugstināta Dienvidamerikas, Eiropas, Centrālāfrikas, Austrumāfrikas un Dienvidaustrumāzijas valstīs. Par aktivitātes pieaugumu ziņoja valstis Dienvidrietumeiropā un Austrumāfrikā, bet visās pārējās ziņojumā aplūkotajās valstīs tā bija nemainīga vai samazinājās.

***PVO Konsultatīvās sanāksmes 2024. gada 23. februāra ziņojums par gripas vakcīnas sastāvu
2024.–2025. gada sezonai Ziemeļu puslodē⁶***

2024. gada 23. februārī notikušajā PVO Konsultatīvā sanāksmē tika apstiprināts vakcīnu sastāvs 2024. – 2025. gada sezonai Ziemeļu puslodē.

PVO iesaka izmantot trīsvērtīgas vakcīnas 2024. – 2025. gada gripas sezonā.

Vakcīnās, kuru ražošana tiek veikta izmantojot olas, jābūt šādiem komponentiem:

- *A/Victoria/4897/2022 (H1N1)pdm09* -līdzīgs vīruss;
- *A/Thailand/8/2022 (H3N2)* -līdzīgs vīruss;
- *B/Austria/1359417/2021 (B/Victoria lineage)* -līdzīgs vīruss

Vakcīnās, kas tiek ražotas izmantojot šūnas jeb rekombinantās vakcīnās, jāiekļauj:

- *A/Wisconsin/67/2022 (H1N1)pdm09* -līdzīgs vīruss;
- *A/Massachusetts/18/2022 (H3N2)* - līdzīgs vīruss;
- *B/Austria/1359417/2021 (B/Victoria lineage)*-līdzīgs vīruss

PVO iesaka, izmantojot četrvērtīgas vakcīnas (šūnas jeb rekombinantās vakcīnās vai vakcīnas, kuru ražošanā tiek izmantotas olas) 2024. – 2025. gada gripas sezonā, kā *B/Yamagata* līnija komponentu iekļaut tālāk norādīto:

- *B/Phuket/3073/2013 (B/Yamagata lineage)* -līdzīgs vīruss.

PAR GRIPAS MONITORINGU

2024.–2025. gada sezonā monitoringā ir iesaistītas 39 ĢĀP desmit administratīvajās teritorijās – Liepāja, Ventspils (Kurzeme), Daugavpils, Rēzekne (Latgale), Jūrmala (Pierīga), Valmieras novads, Gulbenes novads (Vidzeme), Jēkabpils novads, Jelgava (Zemgale) un Rīga.

⁴ <https://www.ecdc.europa.eu/en/news-events/acute-respiratory-infections-eueea-epidemiological-update-and-current-public-health-0>

⁵ <https://www.who.int/teams/global-influenza-programme/surveillance-and-monitoring/influenza-updates/current-influenza-update>

⁶ <https://www.who.int/publications/m/item/recommended-composition-of-influenza-virus-vaccines-for-use-in-the-2024-2025-northern-hemisphere-influenza-season>

Kopējais reģistrēto pacientu skaits atlasītajās ĢĀP – 69 730 jeb 3,7% no Latvijas iedzīvotāju populācijas un 6,8% no monitoringa populācijas. ĢĀP katru nedēļu sniedz datus par pacientu skaitu, kas vērsušies pēc medicīniskās palīdzības ārsta praksē gripas, Covid-19, citu AAEI un pneimoniju gadījumos, norādot pacientu skaitu pa vecuma grupām: 0-4, 5-14, 15-64 un 65 gadi un vairāk. Pēc ĢĀP sniegtās informācijas tiek aprēķināta gripas izplatības intensitāte pa teritorijām un pa vecuma grupām.

Lai novērtētu sezonālās gripas epidēmijas smagumu, katru sezonu monitoringā tiek iesaistītas slimnīcas visās administratīvajās teritorijās. Šajā sezonā ir iesaistītas 10 slimnīcas astoņās pilsētās: SIA "Daugavpils reģionālā slimnīca", SIA "Jelgavas pilsētas slimnīca", SIA "Jēkabpils reģionālā slimnīca", SIA "Liepājas reģionālā slimnīca", SIA "Rēzeknes slimnīca", SIA "Rīgas Austrumu klīniskā universitātes slimnīca", SIA "Paula Stradiņa Klīniskā universitātes slimnīca", VSIA "Bērnu klīniskā universitātes slimnīca", SIA "Vidzemes slimnīca", SIA "Ziemeļkurzemes reģionālā slimnīca". Slimnīcas katru nedēļu, izmantojot Stacionāro ārstniecības iestāžu resursu informācijas sistēmu (SAIRIS), ziņo par kopējo stacionēto pacientu skaitu pa vecuma grupām, kopējo un intensīvās terapijas nodaļā (ITN) stacionēto pacientu skaitu ar smagu akūtu respiratoru infekciju (turpmāk – SARI) pa vecuma grupām, SARI mirušo skaitu pa vecuma grupām un SARI pacientu skaitu, kas testēti uz gripu, Covid-19 un respiratori sincitiālo vīrusu (RSV), t.sk. pozitīvos gadījumus pa vecuma grupām.

Monitoringā tiek iekļautas vispārējās izglītības un pirmsskolas izglītības iestādes visās 10 administratīvajās teritorijās, kas katru nedēļu informē par iestāžu apmeklējumu ceturtdienā. 2024.-2025. gada sezonā tiks iesaistītas 29 skolas kurās mācās aptuveni 20 992 skolēni un 34 pirmsskolas izglītības iestādes, kuras apmeklē aptuveni 5 471 bērni.

Virusoloģijas dati par cirkulējošiem elpceļu vīrusiem tiek saņemti no SIA „Rīgas Austrumu klīniskās universitātes slimnīca” (RAKUS) Nacionālās mikrobioloģijas referenes laboratorijas (turpmāk – NMRL). Pārskatā tiek iekļauta informācija par izmeklēto klīnisko paraugu skaitu, kas tiek izmeklēti NMRL ar polimerāzes ķēdes reakcijas (RL-PKĶR) un Multiplex metodi elpceļu vīrusu noteikšanai. NMRL paraugi tiek saņemti no Rīgas stacionārajām ārstniecības iestādēm, no reģionālajām slimnīcām, kā arī no citām, ambulatorajām iestādēm.

Materiālu sagatavoja: SLIMĪBU PROFILAKSES UN KONTROLES CENTRA Infekcijas slimību uzraudzības un imunizācijas nodaļas epidemioloģe Karīna Venediktova un sabiedrības veselības analītiķe Raina Nikiforova.

2024. – 2025. gada sezonas AAEI un gripas monitoringa 2025. gada 1. nedēļā datus sniedza:

- 38 ģimenes ārstu prakses (reģistrēto pacientu skaits 68 526 jeb 6,7% no iedzīvotāju skaita monitoringa iekļautajās pilsētās; 3,7% no Latvijas iedzīvotāju skaita);
 - 10 stacionārās ārstniecības iestādes;
 - 29 vispārējās izglītības iestādes un 33 pirmsskolas izglītības iestādes.
- Izmantoti SIA Rīgas Austrumu klīniskās universitātes slimnīcas (RAKUS) Nacionālās mikrobioloģijas referenes laboratorijas dati un Valsts zinātniskais institūta "BIOR", Latvijas Biomedicīnas pētījumu un studiju centra un Rīgas Tehniskās universitātes notekūdeņu monitoringa dati.

Pateicamies visiem monitoringa dalībniekiem par sniegto informāciju.

Datu pārpublicēšana un citēšana – atsauce uz Slimību profilakses un kontroles centra "Epidemioloģijas biļetenu" ir obligāta.