



Slimību profilakses un kontroles centrs

Duntes iela 22, Rīga, LV-1005, tālr. 67501590, fakss 67501591, e-pasts pasts@spkc.gov.lv

EPIDEMIOLOĢIJAS BIĻETENS

Nr. 3 (1922)

2025. gada 15. janvārī

Gripa, Covid-19 un citas akūtas augšējo elpceļu infekcijas 2024. – 2025. gada sezonā

Saturs

KOPSAVILKUMS PAR 2025. GADA 2. NEDĒĻU	1
GRIPA UN CITAS ELPCEĻU INFEKCIJAS AMBULATORAJĀS IESTĀDĒS	3
STACIONĒTIE PACIENTI SARI GADĪJUMOS	6
VISPĀRĒJĀS UN PIRMSSKOLAS IZGLĪTĪBAS IESTĀŽU APMEKLĒJUMS	9
GRIPAS IZRAISĪTIE NĀVES GADĪJUMI	10
MIKROBIOLOĢIJAS DATI	10
COVID-19 INFEKCIJAS DATI	12
PAR GRIPAS MONITORINGU	16

KOPSAVILKUMS PAR 2025. GADA 2. NEDĒĻU

Saskaņā ar Ministru kabineta 2006. gada 21. novembra noteikumu Nr. 948 „Noteikumi par gripas pretepidēmijas pasākumiem”¹ 8.¹ punktu un, pamatojoties uz 2024. gada 50. nedēļas monitoringa datiem, Slimību profilakses un kontroles centrs no 19.12.2024. paziņo par gripas epidēmijas sākumu.

2025. gada 2. nedēļā gripas monitoringā iesaistītajās ambulatorajās iestādēs (38 ģimenes ārsta prakses) gripa klīniski noteikta 114 pacientiem, citas akūtas augšējo elpceļu infekcijas (turpmāk – AA EI) – 931 pacientam un pneimonija – 96 pacientiem.

Gripas intensitāte monitoringa populācijā (67823 reģistrētie pacienti), rēķinot uz 100 000 iedzīvotājiem, 2. nedēļā palielinājās, salīdzinot ar iepriekšējām nedēļām. Jāņem vērā, ka 52. un 1. nedēļā svētku brīvdienu dēļ ir bijis saīsināts ambulatoro iestāžu darba laiks (divas darba dienas), kādēļ reģistrētā saslimstība varētu būt zemāka, nekā patiesībā.

Vēršanās ambulatorajās iestādēs citu AA EI gadījumos 2. nedēļā ir līdzīga pirmssvētku periodam un nepārsniedz iepriekšējo sezonu vidējos rādītājus.

Pacientu skaits, kas vērsušies ambulatorajās iestādēs pneimoniju gadījumos, šajā sezonā vismaz divas reizes pārsniedz iepriekšējo sezonu rādītājus, bet 2. nedēļā ir līdzīga pirmssvētku periodam, pat zemāka, kā novembrī un decembrī.

Monitoringā iekļautajās 10 stacionārajās ārstniecības iestādēs Rīgā un citos Latvijas reģionos 2. nedēļā stacionēto pacientu īpatsvars smagas akūtas respiratoras infekcijas (turpmāk – SARI) gadījumos ir samazinājies, salīdzinot ar iepriekšējo nedēļu, un vidēji veido 3,8%.

Iepriekšējā nedēļā saņemti divi paziņojumi par nāves gadījumiem pacientiem ar apstiprinātu A tipa gripas infekciju.

¹ „Noteikumi par gripas pretepidēmijas pasākumiem” <https://likumi.lv/ta/id/148626-noteikumi-par-gripas-pretepidemijas-pasakumiem>

SIA "Rīgas Austrumu klīniskās universitātes slimnīca" (turpmāk – RAKUS) Nacionālā mikrobioloģijas references laboratorijā (turpmāk – NMRL) 2. nedēļā gripas pozitīvo paraugu īpatsvars palielinājās (21,2%). Kopš sezonas sākuma apstiprināti gan *A tipa* gripas vīrusi (*A/H1pdm* un *A/H3* apakštips), gan *B tipa* gripas vīrusi. Respiratori sincitiālais vīruss (RSV) 2. nedēļā apstiprināts sešos paraugos (1,4%), kas ir līdzīgi, kā iepriekšējā nedēļā (1,7%).

SARS-CoV-2 vīruss 2025. gada 2. nedēļā apstiprināts 4,9% no izmeklētajiem 862 klīniskajiem paraugiem, kas ir līdzīgi kā iepriekšējās divās nedēļās.

No bakteriālajiem elpceļu infekciju izraisītājiem *Mycoplasma pneumoniae* īpatsvars kopš sezonas sākuma ir samazinājies līdz 10,1% 2. nedēļā.

Galvenie akūtu augšējo elpceļu infekciju monitoringa rādītāji pēdējo trīs nedēļu laikā

*Ambulatorās veselības aprūpes iestāžu monitoringa rādītāji**

Epidemioloģiskās situācijas monitoringa rādītājs	2024. – 2025. gada nedēļas		
	52.	1.	2.
Pacientu ar elpceļu infekciju simptomiem īpatsvars no kopējā ambulatoro apmeklējumu skaita	23%	25%	20%
AAEI gadījumu skaits uz 100 000 iedz.	600,1	656,8	1372,7
Gripas gadījumu skaits uz 100 000 iedz.	71,2	89,0	168,1
Pneimoniju gadījumu skaits uz 100 000 iedz.	86,4	90,3	141,5

*Monitoringā iekļautās ambulatorās ārstniecības iestādes (38 ģimenes ārstu prakses)

Stacionāro ārstniecības iestāžu monitoringa rādītāji

Epidemioloģiskās situācijas monitoringa rādītājs	2024. – 2025. gada nedēļas		
	52.	1.	2.
SARI stacionēto pacientu skaits*	202	166	177
SARI īpatsvars no kopējā uzņemto pacientu skaita*	8,1%	5,6%	3,8%
Covid-19 stacionēto pacientu skaits**	53	34	42
Nāves gadījumu skaits Covid-19 pacientiem**	4	6	1
Nāves gadījumu skaits gripas pacientiem***	1	3	2

*Monitoringā iekļauto 10 stacionāro ārstniecības iestāžu dati

**Stacionāro ārstniecības iestāžu resursu informācijas sistēmas (SAIRIS) dati (27 slimnīcas)

***Saņemto paziņojumu skaits (MK noteikumu Nr. 948 2.pielikums)

Laboratoriju monitoringa rādītāji

Epidemioloģiskās situācijas monitoringa rādītājs	2024. – 2025. gada nedēļas		
	52.	1.	2.
Gripas pozitīvo paraugu īpatsvars*	19,3%	15,2%	21,2%
RSV pozitīvo paraugu īpatsvars*	1,1%	1,7%	1,4%
SARS-CoV-2 pozitīvo paraugu īpatsvars**	5,1%	4,7%	4,9%

*SIA RAKUS NMRL dati

**Nacionālā veselības dienesta datu centralizētās sistēmas (DCS) dati

*Izglītības iestāžu monitoringa rādītāji**

Epidemioloģiskās situācijas monitoringa rādītājs	2024. – 2025. gada nedēļas		
	1.	52.	2.
Vidējais vispārējās izglītības iestāžu apmeklējuma īpatsvars	Brīvdienas	Brīvdienas	90,6%
Vidējais pirmsskolas izglītības iestāžu apmeklējuma īpatsvars	39,4%	Brīvdiena	78,3%

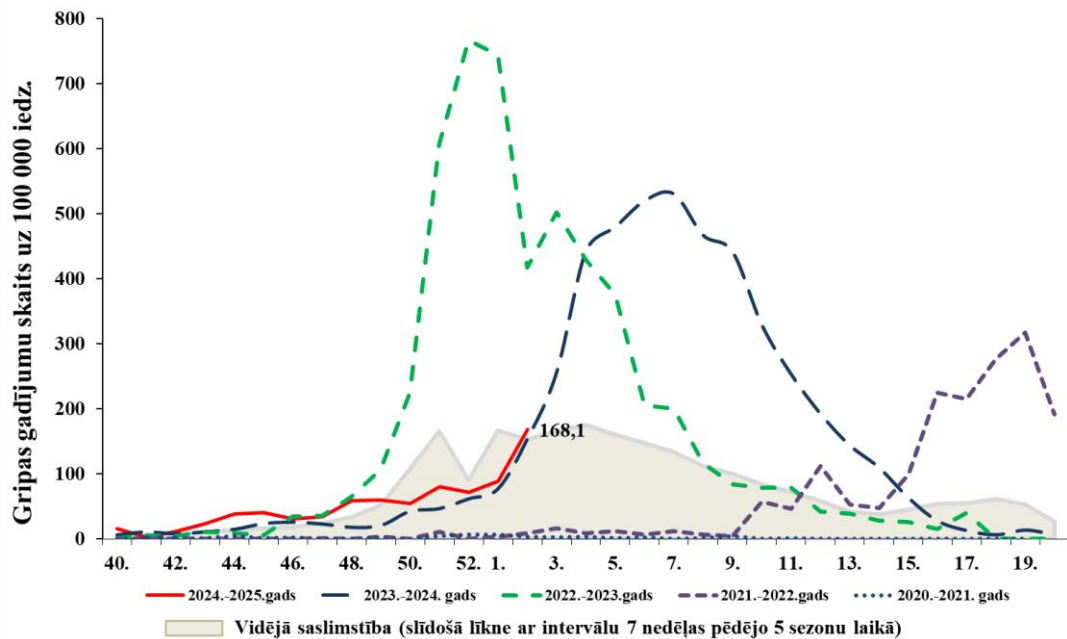
*Monitoringā iesaistīto izglītības iestāžu dati

GRIPA UN CITAS ELPCEĻU INFEKCIJAS AMBULATORAJĀS IESTĀDĒS

2025. gada 2. nedēļā (06.01. – 12.01.) informācija par pacientu skaitu, kas vērsušies ambulatorajās ārstniecības iestādēs akūtu elpceļu infekciju gadījumos, saņemta no 38 ģimenes ārstu praksēm (turpmāk – ĢĀP). Pacientu īpatsvars ambulatorajās iestādēs 2. nedēļā ar elpceļu infekcijām veido 20% no kopējā iestādē vērsušos pacientu skaita.

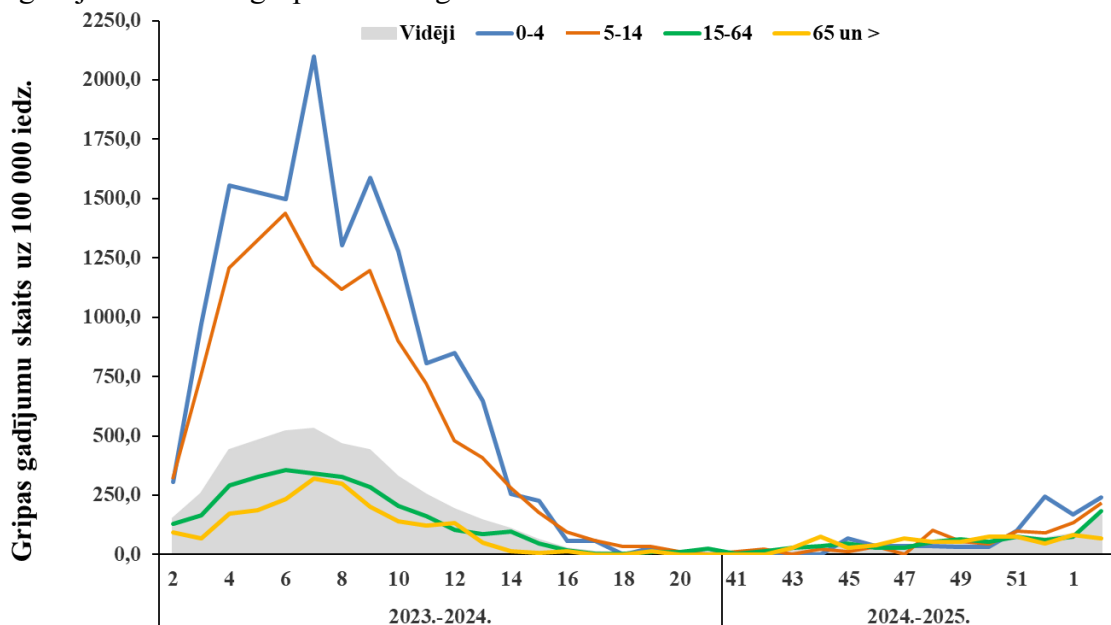
Gripas intensitāte 2024.–2025. gadā un iepriekšējās sezonās

2025. gada 2. nedēļā reģistrēti 114 klīniski apstiprināti gripas gadījumi. Gripas izplatības intensitāte vidēji veido 168,1 gadījumu uz 100 000 iedzīvotājiem (1. nedēļā 89,0 gadījumi uz 100 000 iedz.) un pakāpeniski turpina pieaugt. Kopš sezonas sākuma (2024. gada 40. nedēļa) ĢĀP kopā reģistrēti 533 gripas gadījumi.



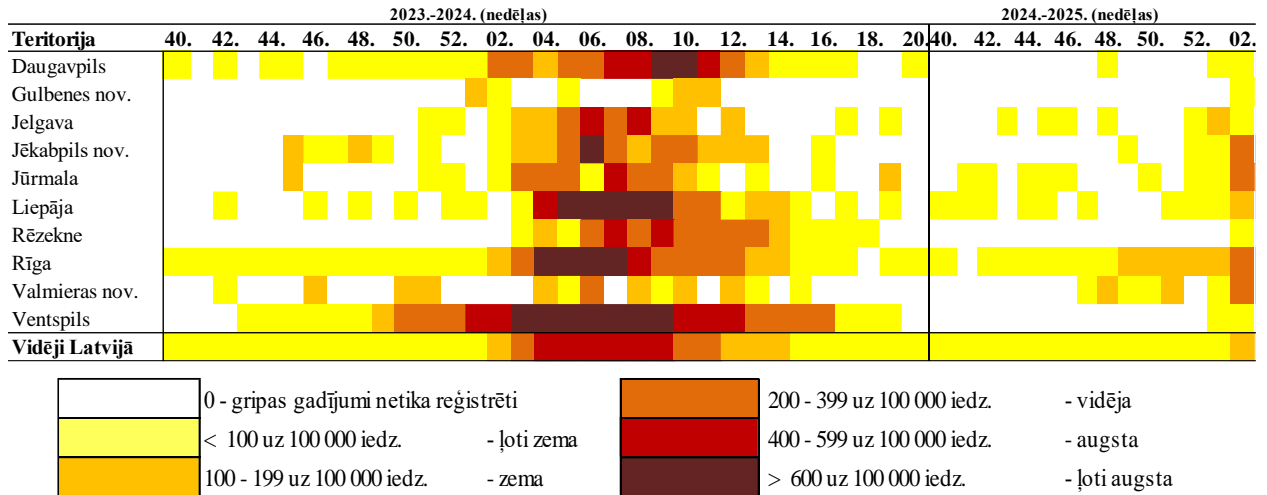
Gripas intensitāte atsevišķās vecuma grupās

Kopš sezonas sākuma saslimstība ar gripu ir sastopama visās vecuma grupās. Iepriekšējā nedēļā saslimstība ar gripu palielinājās bērniem vecuma grupās 0 – 4 gadi un 5 – 14 gadi un pieaugušajiem vecuma grupā 15 – 64 gadi.



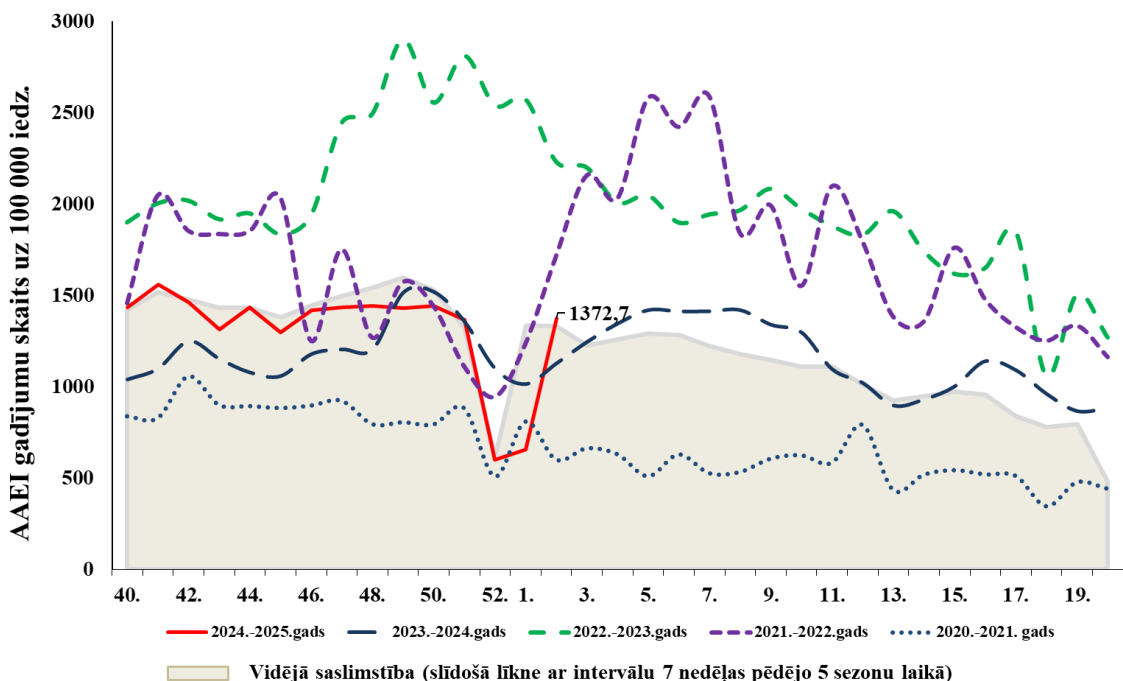
Gripas intensitāte administratīvajās teritorijās 2023.–2024. un 2024.–2025. gada sezonā

2025. gada 2. nedēļā klīniski apstiprināti gripas gadījumi reģistrēti visās 10 monitoringa teritorijās, no tām četrās gripas intensitāte ir palielinājusies līdz vidējam līmenim. Vislielākais gadījumu skaits reģistrēts Rīgā – kopā ziņots par 72 gripas gadījumiem (227,6 gad. uz 100 000 iedz.) un intensitāte ir palielinājusies salīdzinot ar 1. nedēļu (132,9 gad. uz 100 000 iedz.). Gripas gadījumi 2. nedēļā reģistrēti arī Jēkabpils novadā (261,0 gad. uz 100 000 iedz.), Valmieras novadā (236,4 gad. uz 100 000 iedz.), Jūrmalā (225,0 gad. uz 100 000 iedz.), Liepājā (121,9 gad. uz 100 000 iedz.), pirmo reizi kopš monitoringa sākuma Rēzeknē (84,0 gad. uz 100 000 iedz.) un Gulbenes novadā (61,3 gad. uz 100 000 iedz.), kā arī Jelgavā (30,9 gad. uz 100 000 iedz.), Ventspilī (24,5 gad. uz 100 000 iedz.) un Daugavpilī (15,1 gad. uz 100 000 iedz.).



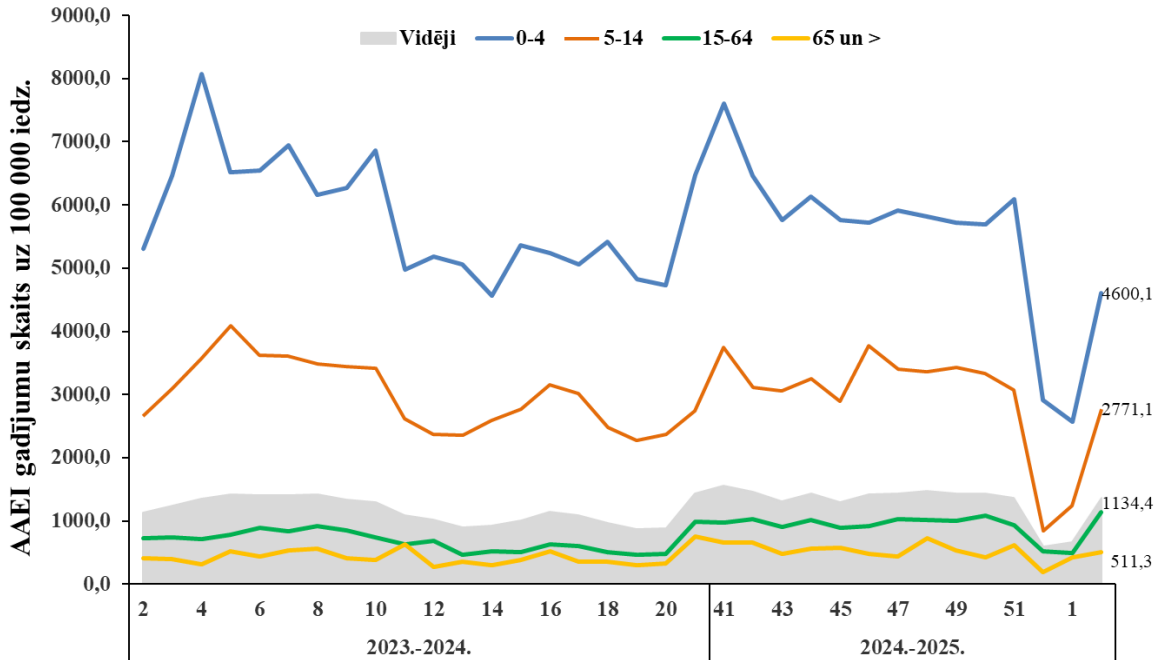
Akūtas augšējo elpceļu infekcijas (AAEI) 2024.–2025. gadā un iepriekšējās sezonās

2025. gada 2. nedēļā vēršanās ambulatorajās ārstniecības iestādēs citu AAEI gadījumos (1 372,7 uz 100 000 iedz.) ir palielinājusies divas reizes salīdzinot ar iepriekšējām divām nedēļām (saīsināts darba laiks), taču ir atgriezies pirmssvētku perioda līmenī (51. nedēļā – 1 365,3 uz 100 000 iedz.). Kopumā saslimstība ar AAEI šajā periodā nepārsniedz iepriekšējo piecu sezonu vidējos rādītājus.



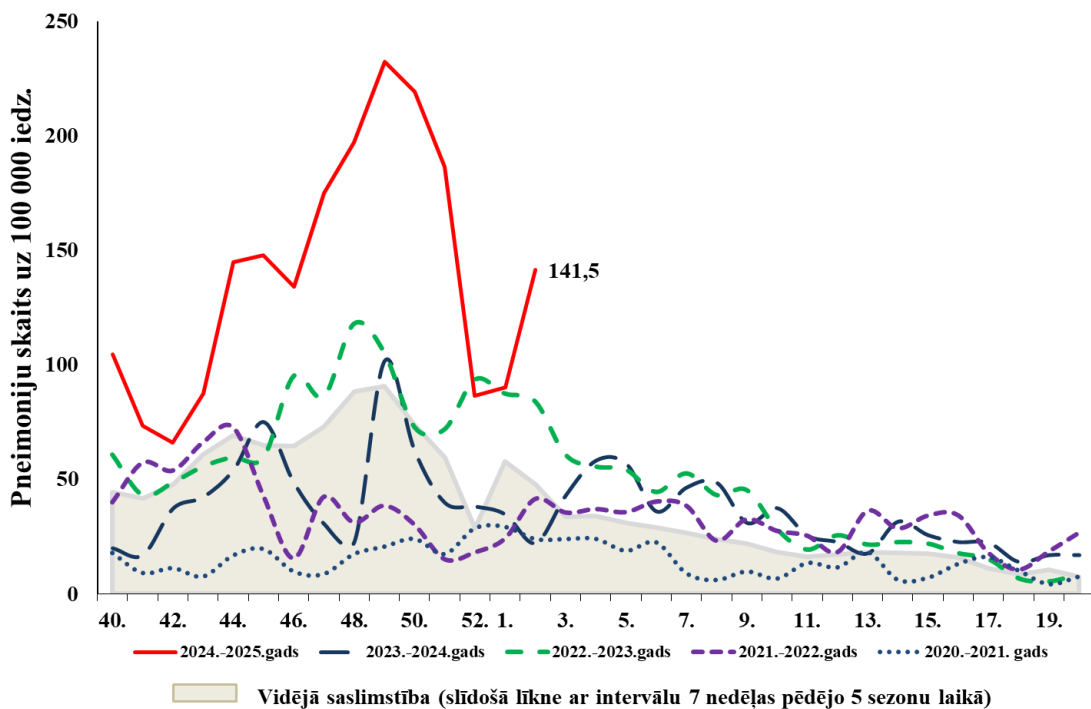
Akūtu augšējo elpceļu infekciju (AAEI) intensitāte atsevišķās vecuma grupās

Kopš monitoringa sezonas sākuma biežāk ar akūtām augšējo elpceļu infekcijām, tāpat kā iepriekšējās sezonās, slimo bērni 0 – 4 gadu un 5 – 14 gadu vecuma grupā. 2025. gada 2. nedēļā visaugstākā saslimstība ar AAEI reģistrēta bērniem 0 – 4 gadu vecuma grupā (4 511,8 gad. uz 100 000 iedzīvotājiem).



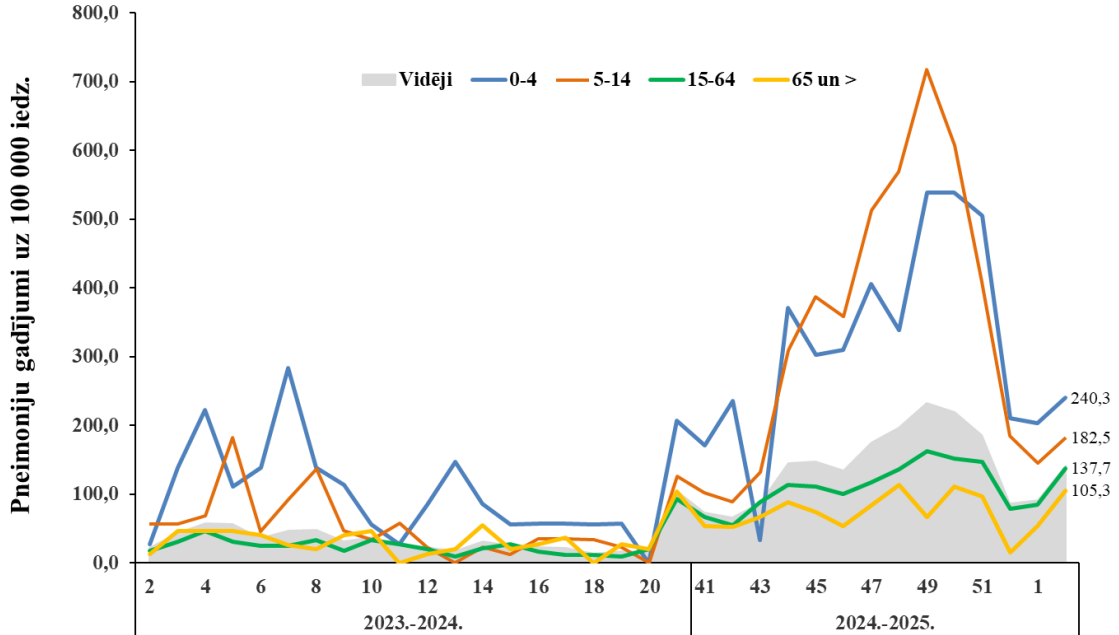
Pneimonijas 2024.–2025. gadā un iepriekšējās sezonās

Kopš sezonas sākuma Latvijā reģistrēta augstākā saslimstība ar pneimonijām, kāda netika novērota vismaz desmit pēdējās sezonās. Augstākā saslimstība kopš sezonas sākuma līdz šim reģistrēta 49. nedēļā (232,3 gad. uz 100 000 iedz.), pēc tam tā samazinājās. Iepriekšējā 2. nedēļā ģimenes ārstu praksēs vērsušies 96 pacienti, kuriem noteikta pneimonija, jeb 141,5 gadījumi uz 100 000 iedzīvotājiem. Sezonas 52. un 1. nedēļā bijis vērojams straujš saslimstības samazinājums, ko daļēji var skaidrot ar svētku brīvdienām un sāsināto ambulatoro iestāžu darba laiku.



Pneimoniju intensitāte atsevišķās vecuma grupās

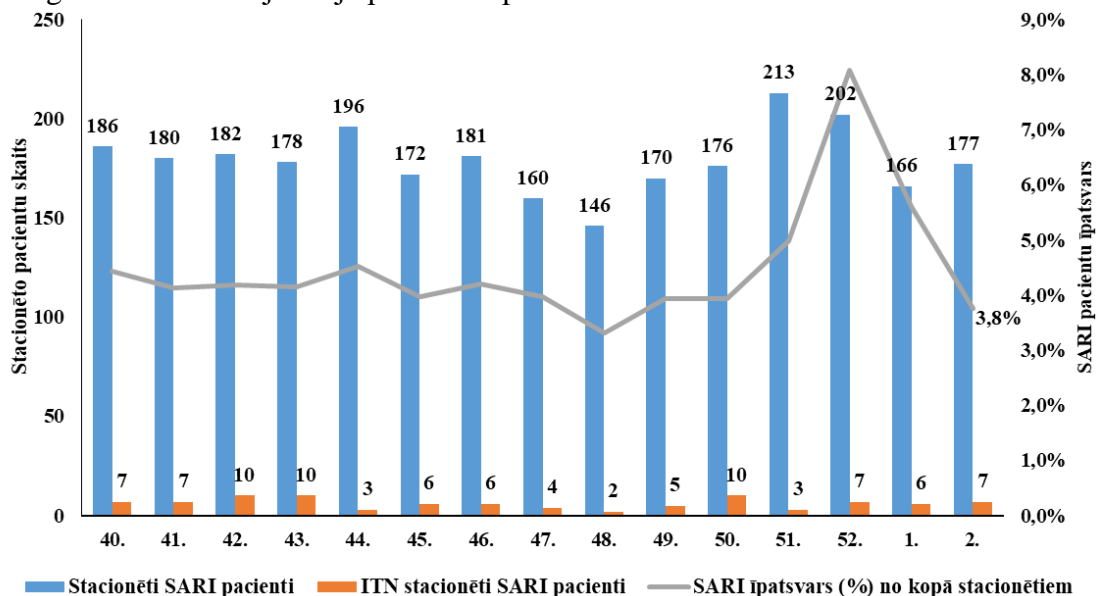
Visaugstākā saslimstība ar pneimonijām reģistrēta bērniem vecumā 0 – 4 gadi kā arī 5 – 14 gadu vecuma grupā. Iepriekšējo četru nedēļu laikā šajās vecuma grupās bija vērojams saslimstības samazinājums – 2025. gada 2. nedēļā tas nedaudz palielinājies, attiecīgi, līdz 240,3 un 182,5 uz 100 000 iedzīvotājiem. Citās vecuma grupās saslimstība ar pneimonijām bija zemāka nekā vidēji.



STACIONĒTIE PACIENTI SMAGU AKŪTU RESPIRATORO INFEKCIJU (SARI) GADĪJUMOS

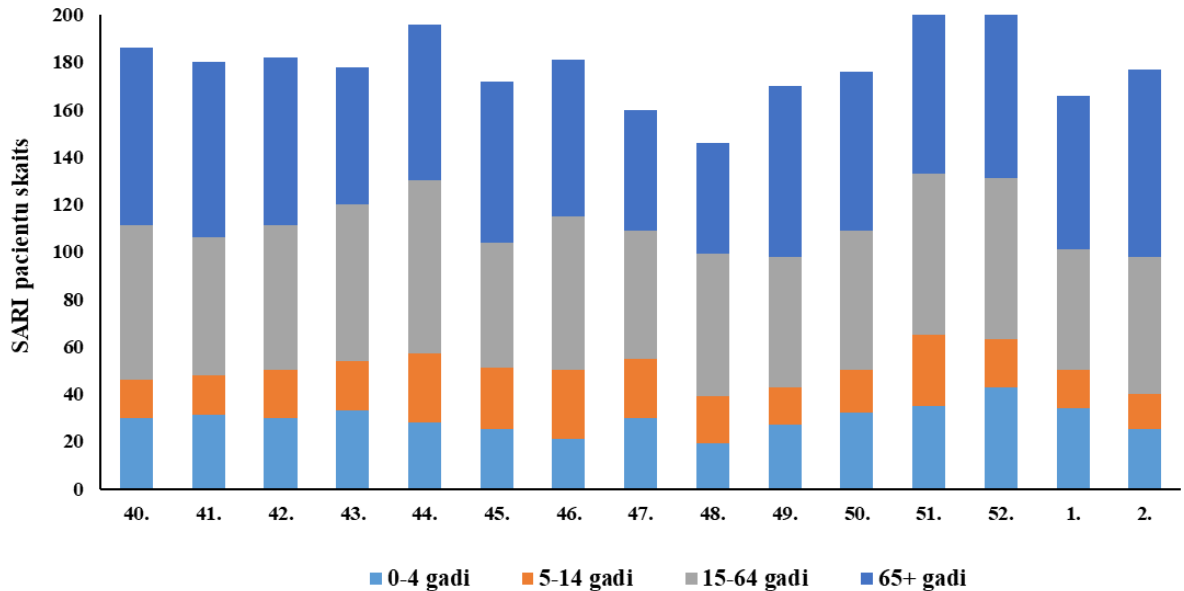
Stacionētie SARI pacienti 2024.–2025. gada sezonā

Par stacionētiem pacientiem smagas akūtas respiratoras infekcijas (turpmāk – SARI) gadījumos un to testēšanu ziņoja 10 stacionārās aprūpes iestādes, izmantojot Stacionāro ārstniecības iestāžu resursu informācijas sistēmu (SAIRIS). 2025. gada 2. nedēļā stacionēto SARI pacientu īpatsvars ir samazinājies līdz 3,8% no kopā stacionētajiem pacientiem, salīdzinot ar 52. nedēļu, kad tas sasniedza augstāko rādītāju kopš sezonas sākuma (8,1%). Kopumā šajā sezonā stacionēto SARI pacientu skaits un īpatsvars nepārsniedz iepriekšējās 2023. – 2024. gada monitoringa sezonas rādītājus šajā pašā laika periodā.



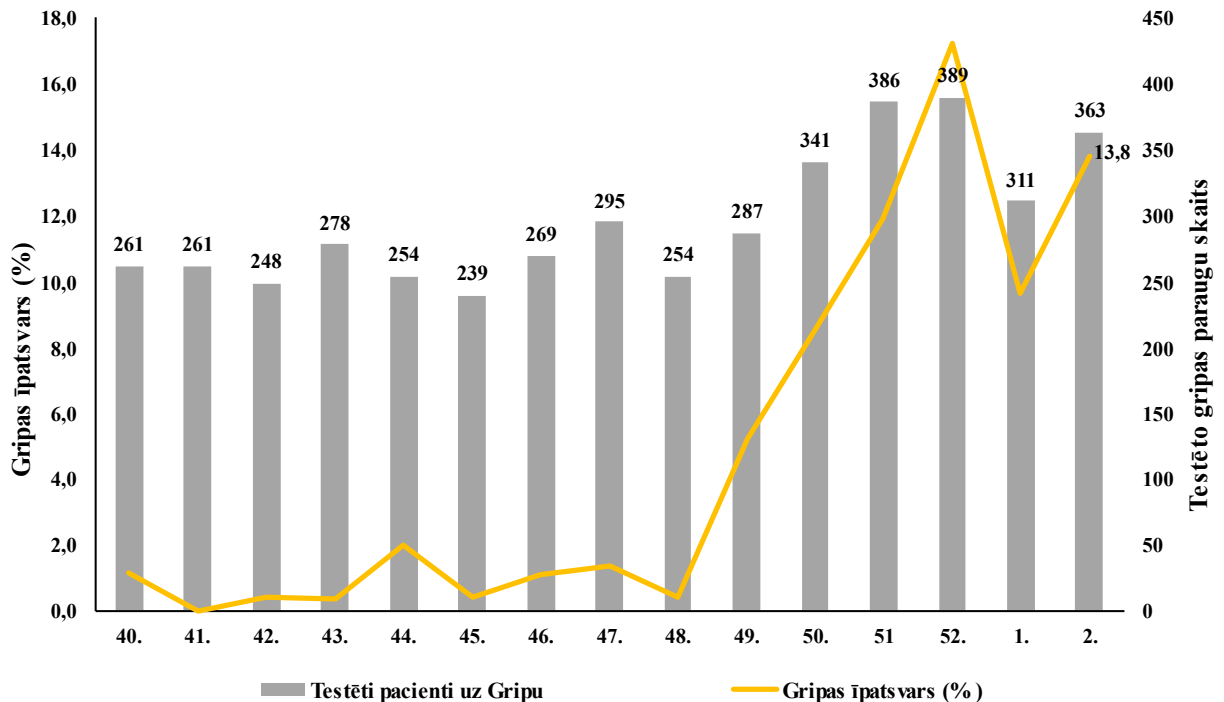
Stacionēti SARI pacienti pa vecuma grupām

Kopš sezonas sākuma stacionēto pacientu skaits SARI gadījumos monitoringa iekļautajās 10 slimnīcās iknedēļu bija ap 180 gadījumiem. Kopš 2024. gada 48. nedēļas stacionēto SARI pacientu skaits pakāpeniski pieauga. 2025. gada 1. nedēļā stacionēto pacientu skaits nedaudz samazinājās visās vecuma grupās, taču 2. nedēļā palielinājās, īpaši vecuma grupā 65 un vairāk gadi.



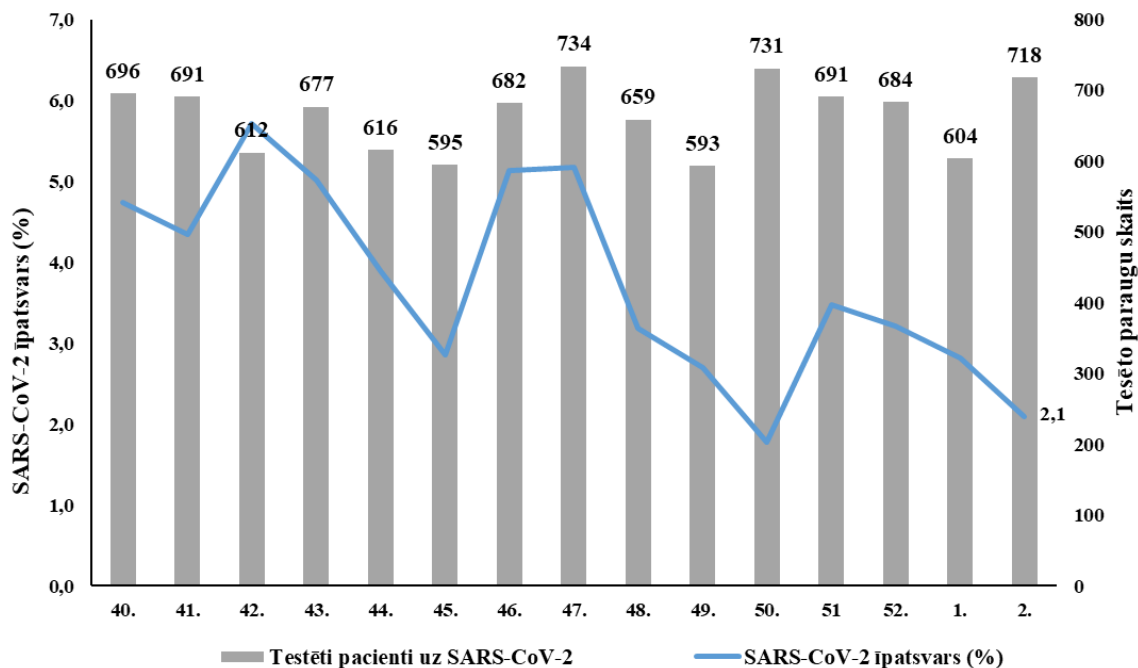
Stacionēto pacientu testēšana uz gripu

2024. gada pēdējo četru nedēļu laikā ir strauji palielinājies pozitīvo gripas testu īpatsvars stacionārās aprūpes iestādēs, 52. nedēļā sasniedzot augstāko pozitīvo paraugu īpatsvaru (17,2%). 2025. gada 2. nedēļā stacionāros uz gripu tika testēti 363 pacienti, t.sk. 50 gadījumos (13,8%) apstiprināta gripa: *A tipa* gripas vīruss noteikts 31 pacientam un *B tipa* gripa – 16 pacientiem.



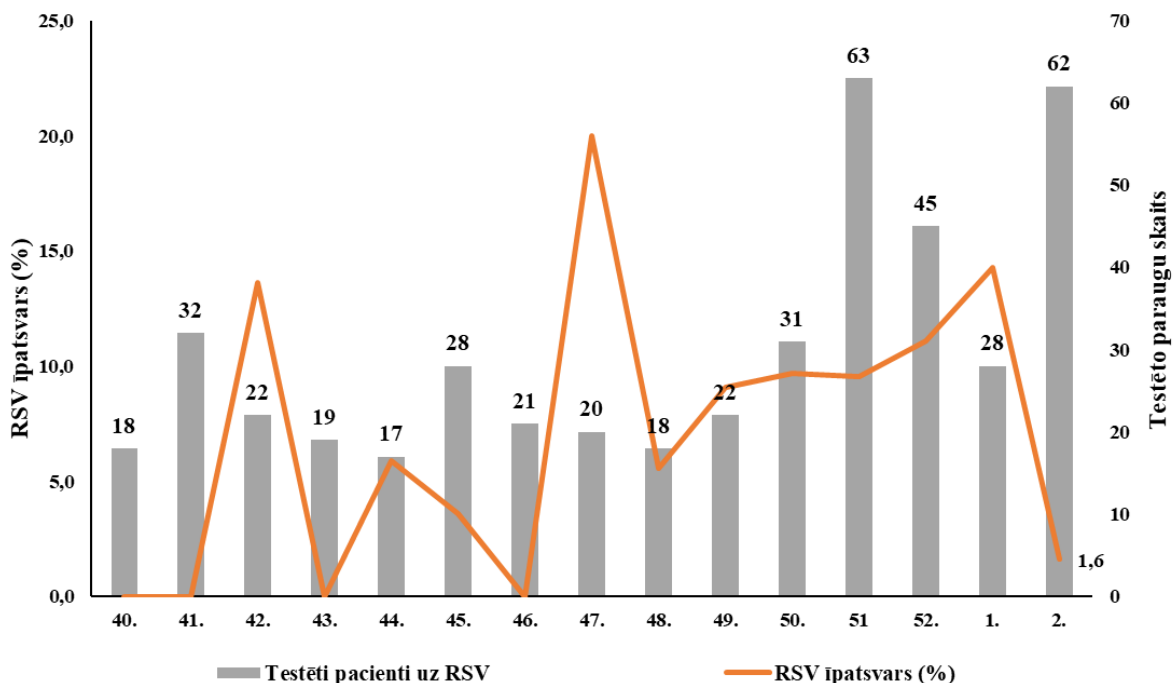
Stacionāto pacientu testēšana uz Covid-19

Kopš sezonas sākuma iknedēļu vairāk nekā 600 pacienti stacionāros tika testēti Covid-19 infekcijas noteikšanai. Pozitīvo paraugu īpatsvars šajā periodā veido vidēji 3,7%. 2025. gada 2. nedēļā no 718 testētajiem pacientiem SARS-CoV-2 apstiprināts 15 pacientiem (2,1%).



Stacionāto pacientu testēšana uz RSV

Apstiprināto RSV infekcijas gadījumu īpatsvars kopš sezonas sākuma ir bijis svārstīgs (no 0 līdz 20%). 2025. gada 2. nedēļā RSV pozitīvo paraugu īpatsvars samazinājās, salīdzinot ar iepriekšējām nedēļām. RSV infekcija tika apstiprināta vienam pacientam (1,6%) no 62 testētajiem pacientiem.



VISPĀRĒJĀS UN PIRMSSKOLAS IZGLĪTĪBAS IESTĀŽU APMEKLĒJUMS

2025. gada 2. nedēļā (ceturtdien) vispārējās izglītības iestādes apmeklēja vidēji 90,6% skolēnu.

Monitoringa pilsētas /nedēļas	Apmeklējumu īpatsvars no reģistrēto skolēnu skaita (%)										
	Daugavpils	Gulbenes novads	Jelgava	Jēkabpils novads	Jūrmala	Liepāja	Rēzekne	Rīga	Valmieras novads	Ventspils	Vidēji
40.	91,0	87,6	83,9	93,6	86,6	90,0	98,6	90,0	68,8	92,9	88,3
41.	87,0	92,1	86,3	92,3	89,1	89,9	98,3	89,9	78,8	92,3	89,6
42.	85,7	83,9	87,2	91,5	87,2	89,8	98,1	89,5	80,5	91,7	88,5
43.	Brīvdienas										
44.	94,8	92,5	87,8	86,6	87,2	90,8	97,4	91,9	84,0	92,6	90,5
45.	88,0	90,9	86,4	91,7	87,7	89,6	96,2	82,8	91,0	91,7	89,6
46.	88,6	90,1	83,1	89,7	86,8	86,3	96,6	89,4	91,2	91,9	89,4
47.	86,8	90,3	81,7	87,9	83,9	89,6	97,4	89,8	93,1	87,1	88,8
48.	87,4	87,5	79,3	89,6	84,4	86,8	96,9	89,6	93,6	89,2	88,4
49.	86,1	88,3	82,0	88,1	87,1	89,4	98,1	89,3	94,7	90,0	89,3
50.	86,2	89,3	80,4	83,0	86,3	89,5	95,7	88,3	95,7	90,5	88,2
51.	83,7	91,8	78,8	90,2	87,0	89,0	98,6	88,3	92,2	91,1	88,6
52.	Brīvdienas										
01.	Brīvdienas										
02.	88,0	91,7	87,8	92,4	87,3	89,7	96,2	90,6	94,1	92,3	90,6
Salīdzinājumā ar iepriekšējo nedēļu (±)	4,4	-0,2	8,9	2,2	0,3	0,7	-2,4	2,3	1,9	1,2	2,1

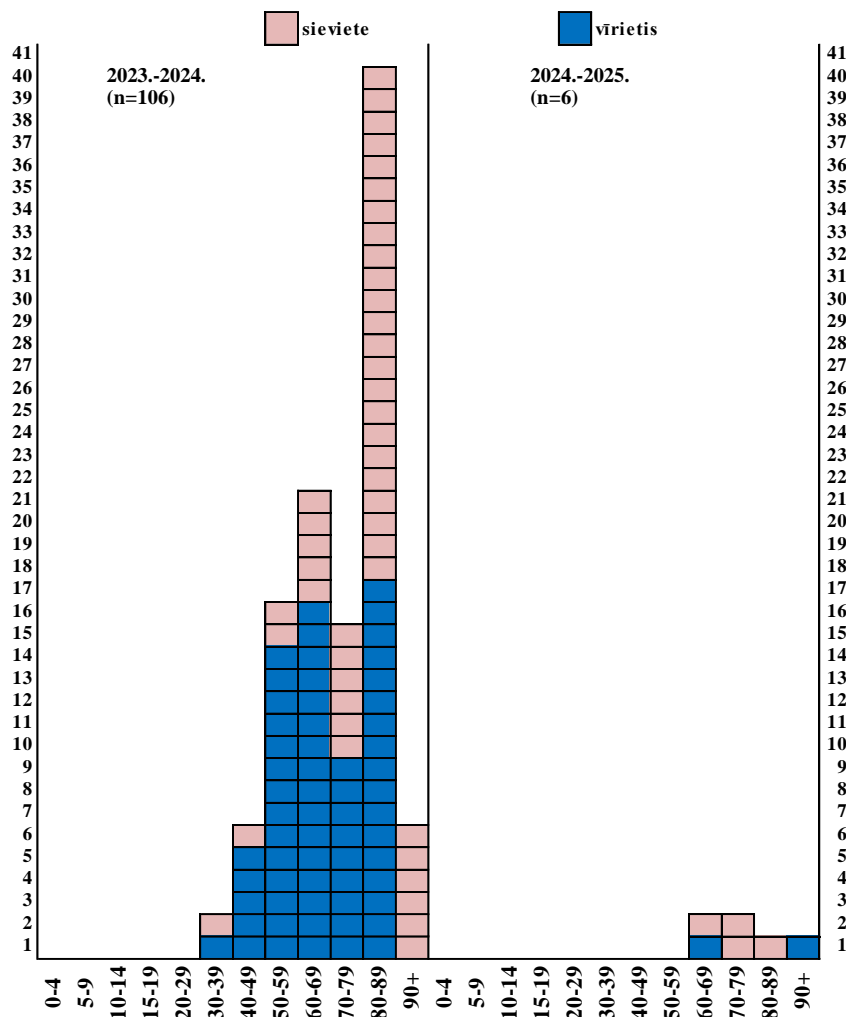
Pirmsskolas izglītības iestādes 2025. gada 2. nedēļā (ceturtdien) apmeklēja vidēji 78,3% bērnu, kas ir vislielākais apmeklējumu īpatsvars kopš monitoringa sezonas sākuma.

Monitoringa pilsētas /nedēļas	Apmeklējumu īpatsvars no reģistrēto bērnu skaita (%)										
	Daugavpils	Gulbenes novads	Jelgava	Jēkabpils novads	Jūrmala	Liepāja	Rēzekne	Rīga	Valmieras novads	Ventspils	Vidēji
40.	73,4	65,9	75,7	60,8	79,4	67,6	69,3	70,8	71,2	68,1	70,1
41.	67,8	69,9	77,0	56,2	65,5	68,8	78,1	71,6	68,3	69,2	69,0
42.	72,1	69,1	77,4	61,8	64,5	74,2	64,0	73,2	74,5	70,0	70,7
43.	71,8	61,8	70,4	57,4	58,8	65,6	68,4	62,9	65,9	60,9	62,9
44.	82,1	65,9	71,2	65,0	72,6	74,7	66,7	76,1	75,0	70,4	73,0
45.	81,4	69,1	68,6	64,5	66,8	73,5	81,6	74,6	83,7	66,1	71,3
46.	76,1	72,4	72,1	64,8	68,5	69,0	79,8	74,6	82,2	63,9	70,3
47.	76,1	70,7	70,8	57,6	65,8	64,7	73,7	70,3	75,5	63,8	67,4
48.	68,4	67,5	71,2	60,3	63,9	73,5	71,9	73,4	75,5	68,2	69,4
49.	77,4	61,0	72,6	64,5	67,2	68,8	80,7	74,4	77,4	69,1	71,3
50.	78,7	71,5	75,7	62,6	68,9	71,5	70,2	74,6	73,1	69,9	71,8
51.	76,4	73,2	62,8	69,5	64,3	76,7	74,6	74,6	70,2	67,7	71,1
52.	Brīvdiena										
01.	56,8	42,3	32,3	31,8	50,5	31,2	71,1	43,5	41,3	30,7	39,4
02.	80,7	72,4	73,9	70,2	76,7	82,6	83,3	80,7	81,7	76,9	78,3
Salīdzinājumā ar iepriekšējo nedēļu (±)	23,9	30,1	41,6	38,4	26,2	51,4	12,3	37,2	40,4	46,3	38,9

GRIPAS IZRAISĪTIE NĀVES GADĪJUMI

2025. gada 2. nedēļā saņemti divi paziņojumi par nāves gadījumiem pacientiem ar apstiprinātu *A tipa* gripas infekciju. Kopā kopš sezonas sākuma saņemti seši paziņojumi par nāves gadījumiem pacientiem ar apstiprinātu gripu. Visi mirušie bija vecumā virs 60 gadiem. Visiem pacientiem bija noteiktas vairākas hroniskas slimības, tostarp sirds un asinsvadu slimības, cukura diabēts, hroniskas aknu un nieru slimības, nervu sistēmas slimības.

Iepriekšējā 2023. – 2024. gada sezonā reģistrēti 106 nāves gadījumi.



MIKROBIOLOĢIJAS DATI

SIA “Rīgas Austrumu klīniskās universitātes slimnīca” (RAKUS) Nacionālā mikrobioloģijas references laboratorijā (NMRL) kopš sezonas sākuma uz dažādiem elpceļu patogēniem izmeklēti vairāk nekā 4 000 klīniskie paraugi.

Gripas A tipa un B tipa vīrusu un RSV noteikšana klīniskajos paraugos

2025. gada 2. nedēļā noteikti 75 *A tipa* un 14 *B tipa* gripas vīrusi. Apakštips noteikts 46 no apstiprinātajiem *A tipa* gripas vīrusiem – 34 *A/H1pdm*, 12 *A/H3*. No apstiprinātiem *B tipa* gripas vīrusiem seši piederēja *B/Victoria* līnijai.

RSV 2. nedēļā ir noteikts sešos paraugos (1,4%), kas ir līdzīgi kā iepriekšējās divās nedēļās.

Monitoringa nedēļa	Izmeklēto paraugu skaits	Gripas vīrusi			Respiratori sincitiālais vīruss (RSV)	
		t.sk. pozitīvi		Pozitīvo paraugu īpatsvars	t.sk. pozitīvi	Pozitīvo paraugu īpatsvars
		A gripa	B gripa			
40.	226	1	0	0,4%	1	0,4%
41.	222	0	0	0,0%	1	0,5%
42.	242	1	0	0,4%	1	0,4%
43.	241	3	0	1,2%	0	0,0%
44.	227	4	0	1,8%	0	0,0%
45.	217	0	0	0,0%	1	0,5%
46.	246	2	1	1,2%	3	1,2%
47.	228	1	2	1,3%	0	0,0%
48.	243	1	0	0,4%	1	0,4%
49.	242	5	2	2,9%	2	0,8%
50.	285	25	4	10,2%	0	0,0%
51.	318	31	1	10,1%	7	2,2%
52.	367	60	11	19,3%	4	1,1%
01.	297	41	4	15,2%	5	1,7%
02.	420	75	14	21,2%	6	1,4%
Kopā	4 021	250	39	7,2%	32	0,8%

Citu elpceļu infekciju vīrusu noteikšana

2025. gada 2. nedēļā citi elpceļu vīrusi NMRL apstiprināti 38 gadījumos. Kopš sezonas sākuma biežāk noteikti rinovīrusi, kā arī koronavīrusi, adenovīrusi un mazāk – paragripa, bokavīrusi un hMPV (Cilvēka metapneimovīrusi).

Monitoringa nedēļa	Izmeklēto paraugu skaits	t.sk. pozitīvi							Pozitīvie paraugi kopā	
		Paragripa	Adenovīrusi	Bokavīrusi	hMPV	Enterovīrusi	Koronavīrusi	Rinovīrusi	Skaits	Īpatsvars
40.	154	2	2	1	1	1	4	34	45	29,2%
41.	147	2	2	0	0	0	3	34	41	27,9%
42.	182	5	3	1	0	0	4	47	60	33,0%
43.	174	3	0	0	2	0	2	39	46	26,4%
44.	170	2	2	2	0	0	1	31	38	22,4%
45.	173	5	0	1	0	0	1	24	31	17,9%
46.	196	4	4	1	0	0	4	28	41	20,9%
47.	183	0	4	0	1	0	7	22	34	18,6%
48.	182	1	3	3	1	0	5	26	39	21,4%
49.	242	0	4	3	0	0	5	21	33	13,6%
50.	214	0	3	1	2	0	6	27	39	18,2%
51.	245	2	6	1	8	0	8	27	52	21,2%
52.	260	7	6	3	4	0	14	23	57	21,9%
01.	233	1	4	3	1	0	12	20	41	17,6%
02.	275	3	3	0	3	0	10	19	38	13,8%
Kopā	3 030	37	46	20	23	1	86	422	635	21,0%

Bakteriālo patogēnu noteikšana

Šajā sezonā izmeklēti 3 048 paraugi *Mycoplasma pneumoniae* baktēriju noteikšanai, pozitīvo paraugu īpatsvars veido vidēji 16,7%. 2025. gada 2. nedēļā, *Mycoplasma pneumoniae* pozitīvo paraugu īpatsvars ir saglabājies līdzīgā līmenī (10,1%), kā pāris iepriekšējās nedēļās, taču ir zemāks, nekā sezonas sākumā.

Monitoringa nedēļa	<i>Mycoplasma pneumoniae</i>			Izmeklēto paraugu skaits	<i>Streptococcus pneumoniae</i>		<i>Haemophilus influenzae</i>		<i>Chlamydia pneumoniae</i>		Kopējais pozitīvo paraugu skaits
	Izmeklēto paraugu skaits	t.sk. pozitīvi	Pozitīvo paraugu īpatsvars (%)		t.sk. pozitīvi	Pozitīvo paraugu īpatsvars (%)	t.sk. pozitīvi	Pozitīvo paraugu īpatsvars (%)	t.sk. pozitīvi	Pozitīvo paraugu īpatsvars (%)	
40.	130	23	17,7	37	11	29,7	5	13,5	0	0,0	39
41.	157	30	19,1	50	26	52,0	4	8,0	0	0,0	60
42.	164	26	15,9	39	21	53,8	12	30,8	0	0,0	59
43.	180	28	15,6	45	23	51,1	8	17,8	0	0,0	59
44.	162	37	22,8	37	20	54,1	11	29,7	0	0,0	68
45.	182	39	21,4	50	20	40,0	15	30,0	0	0,0	74
46.	205	46	22,4	71	26	36,6	24	33,8	0	0,0	96
47.	191	45	23,6	48	20	41,7	11	22,9	0	0,0	76
48.	182	36	19,8	46	19	41,3	8	17,4	0	0,0	63
49.	209	40	19,1	76	31	40,8	18	23,7	1	1,3	90
50.	233	31	13,3	80	35	43,8	27	33,8	0	0,0	93
51.	270	41	15,2	94	46	48,9	37	39,4	1	1,1	125
52.	244	24	9,8	36	16	44,4	12	33,3	0	0,0	52
01.	261	36	13,8	83	43	51,8	28	33,7	0	0,0	107
02.	278	28	10,1	77	33	42,9	30	39,0	0	0,0	91
Kopā	3 048	510	16,7	869	390	44,9	250	28,8	2	0,2	1 152

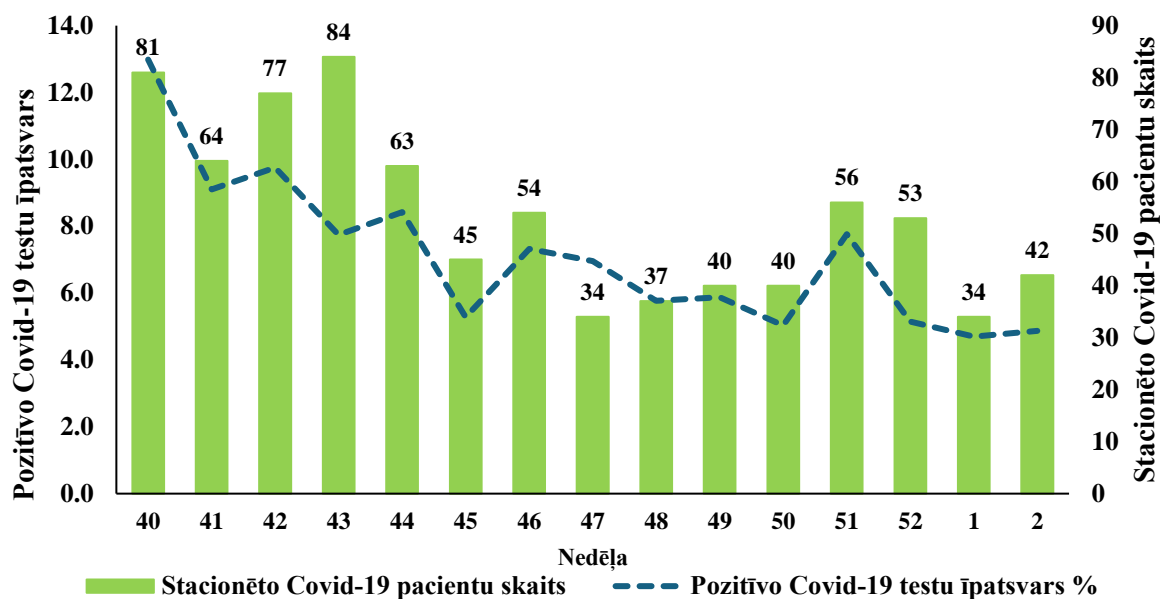
COVID-19 INFEKCIJAS DATI

Latvijā datus par Covid-19 infekciju sniedz slimnīcas, laboratorijas un ģimenes ārstu prakses (Nacionālā veselības dienesta dati) un stacionārās ārstniecības iestādes, izmantojot Stacionāro ārstniecības iestāžu resursu informācijas sistēmu (SAIRIS).

Kopš monitoringa sezonas sākuma ir vērojama lejupejoša tendence Covid-19 pozitīvo testu īpatsvaram. 2025. gada 2. nedēļā ir veikti 862 testi Covid-19 apstiprināšanai, no tiem 42 (4,9%) bija pozitīvi uz SARS-CoV-2 (1. nedēļā – 4,7%).

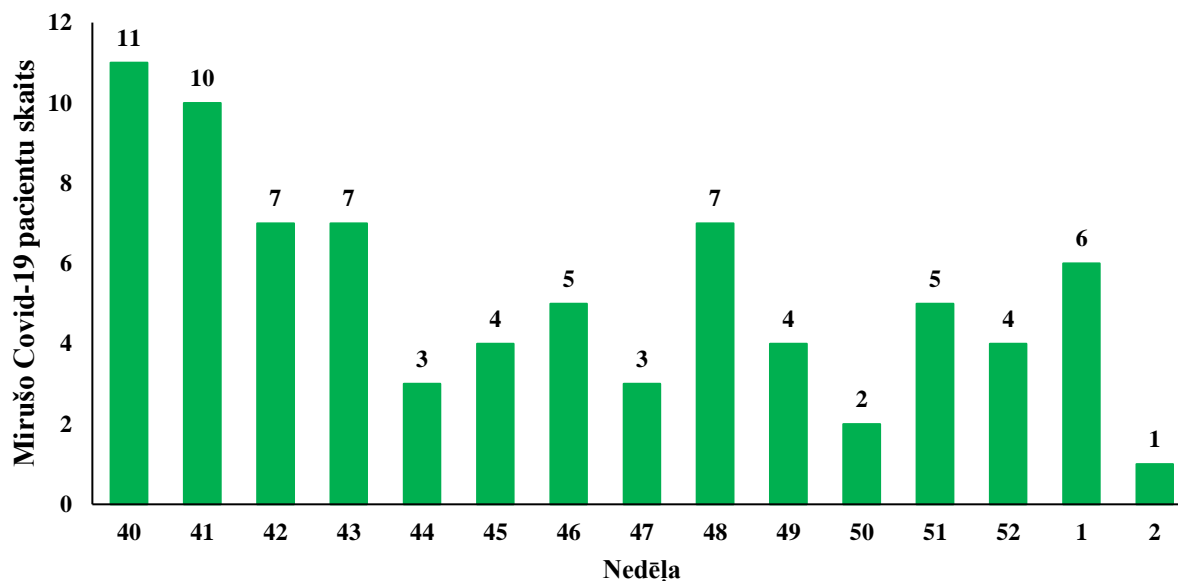
Stacionāro jauno pacientu skaits ar Covid-19 infekciju pa nedēļām

2025. gada 2. nedēļā slimnīcās uzņemto jauno Covid-19 pacientu skaits nedaudz palielinājās līdz 42 pacientiem. Kopā šajā nedēļā stacionāros ārstējušies 93 pacienti ar Covid-19 infekciju, no tiem ar pamatdiagnozi Covid-19 bija 40 pacienti. Diviem pacientiem bija noteikta smaga klīniskā gaita.



Mirušo Covid-19 pacientu skaits pa nedēļām

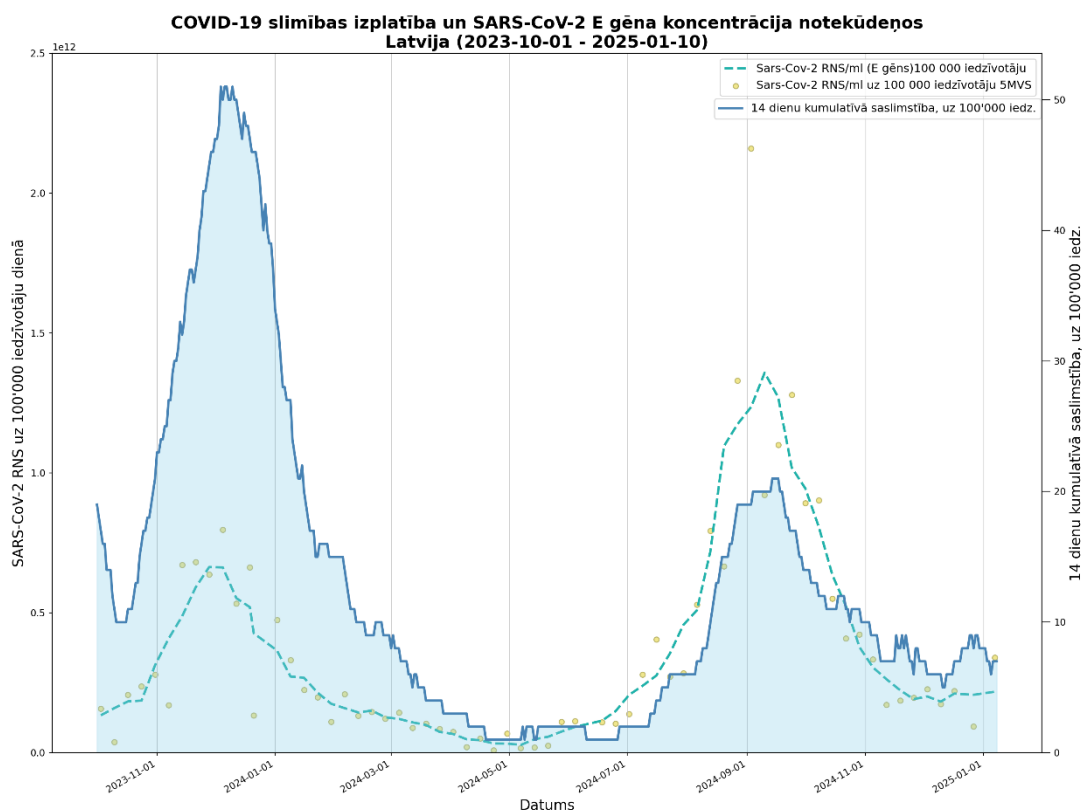
Kopš sezonas sākuma (40. nedēļas) reģistrēti 79 nāves gadījumi Covid-19 pacientiem. 2025. gada 2. nedēļā miris viens pacients ar apstiprinātu Covid-19 infekciju.



Covid-19 notekūdeņu monitorings

Pārtikas drošības, dzīvnieku veselības un vides zinātniskā institūta BIOR monitoringa dati par SARS-COV-2 vīrusa RNS koncentrāciju notekūdeņos rāda, ka Latvijā kopumā tā mēreni pieaug.²

² <https://bior.lv/lv/sars-cov-2-virusa-rns-kopiju-izplatiba-latvija>



PVO EIROPAS REĢIONA GRIPAS UZRAUDZĪBAS TĪKLA INFORMĀCIJA

European Respiratory Virus Surveillance Summary (ERVISS) 1. nedēļas ziņojums³

Pēdējās nedēļās vairākās valstīs pieaug primārajā un sekundārajā aprūpē vērsušos pacientu skaits akūtu elpceļu infekciju, gripas un SARI gadījumos. Kopumā šie rādītāji ir līdzīgi iepriekšējo divu sezonu rādītājiem.

Gripas vīrusa aktivitāte kopš 46. nedēļas ir palielinājusies un kopējais pozitīvo testu īpatsvars primārajā veselības aprūpē ES/EEZ valstīs 1. nedēļā bija ir 29% (16 valstu dati). Lai gan pacientu hospitalizācija gripas dēļ ir novērota visās vecuma grupās, personām vecumā no 65 gadiem ir vislielākais hospitalizācijas un smagu iznākumu risks. Kopumā pašlaik dominē *A(H1)pdm09* gripas vīruss.

RSV pozitīvo testu īpatsvars pēdējo trīs nedēļu laikā ir saglabājies stabils pēc vairāku nedēļu pieauguma, un kopējais pozitīvo testu īpatsvars primārajā aprūpē ES/EEZ valstīs 1. nedēļā bija 10%. Bērniem līdz piecu gadu vecumam ir vislielākais hospitalizācijas un smagu iznākumu risks RSV dēļ.

SARS-CoV-2 aktivitāte lielākajā daļā ES/EEZ valstu, kurās vasarā bija epidēmijas vilnis, ir pakāpeniski samazinājusies. Cilvēki vecumā no 65 gadiem joprojām ir galvenā vecuma grupa, kurai COVID-19 dēļ nepieciešama hospitalizācija smagu seku dēļ.

Valstīm ir jābūt gatavām, ka turpmākajās nedēļās turpināsies sezonālo elpceļu vīrusu aktivitāte. Vakcinācija ir visefektīvākais līdzeklis aizsardzībai pret elpceļu vīrusu slimību smagām formām. Daudzās ES/EEZ valstīs turpinās vakcinācijas kampaņas. Cilvēki, kuri ir tiesīgi saņemt vakcināciju, jo īpaši tie, kuriem ir lielāks smagu iznākumu risks, tiek aicināti vakcinēties.

³ <https://erviss.org/>

Eiropas Slimību profilakses un kontroles centrs ir publicējis konkrētus sabiedrības veselības ieteikumus 2024. – 2025. gada ziemas sezonai.⁴

***Pasaules veselības organizācijas Globāla gripas uzraudzības tīkla
2025. gada 8. janvāra 508. ziņojums***⁵

Gripa

Ziemeļu puslodē gripas aktivitāte bija paaugstināta un palielinājās vairākās Eiropas valstīs (galvenokārt konstatēta *A(H1N1)pdm09*, *A(H3N2)* un *B tipa* gripa), Centrālamerikā un Karību jūras reģionā (*A(H3N2)*), Rietumāfrikā (gripas vīrusu vienlaicīga cirkulācija), Centrālāfrikā (*A(H1N1)pdm09*), Ziemeļāfrikā (*A(H3N2)*) un daudzās Āzijas valstīs (galvenokārt konstatēts *A(H1N1)pdm09* un *B tipa* gripas vīrusi, kas cirkulē Rietumāzijā).

Dienvīdu puslodē gripas aktivitāte bija paaugstināta tropiskās Dienvidamerikas valstīs (*B tipa* gripa) un paaugstināta un pieaugoša aktivitāte bija Austrumāfrikā (*B tipa* gripa) un Melanēzijā (galvenokārt *A(H1N1)pdm09*). Aktivitāte palielinājās dažās valstīs, bet palika nemainīga vai samazinājās lielākajā daļā ziņojumā aplūkoto valstu.

SARS-CoV-2

SARS-CoV-2 aktivitāte joprojām bija paaugstināta Dienvidamerikas, Centrālāfrikas un Dienvidāzijas valstīs. Par aktivitātes pieaugumu ziņoja atsevišķas valstis Dienvidrietumeiropā un Austrumāfrikā, bet visās pārējās ziņojumā aplūkotajās valstīs tā bija nemainīga vai samazinājās.

***PVO Konsultatīvās sanāksmes 2024. gada 23. februāra ziņojums par gripas vakcīnas sastāvu
2024.–2025. gada sezonai Ziemeļu puslodē***⁶

2024. gada 23. februārī notikušajā PVO Konsultatīvā sanāksmē tika apstiprināts vakcīnu sastāvs 2024. – 2025. gada sezonai Ziemeļu puslodē.

PVO iesaka izmantot trīsvērtīgas vakcīnas 2024. – 2025. gada gripas sezonā.

Vakcīnās, kuru ražošana tiek veikta izmantojot olas, jābūt šādiem komponentiem:

- *A/Victoria/4897/2022 (H1N1)pdm09* -līdzīgs vīruss;
- *A/Thailand/8/2022 (H3N2)* -līdzīgs vīruss;
- *B/Austria/1359417/2021 (B/Victoria lineage)* -līdzīgs vīruss

Vakcīnās, kas tiek ražotas izmantojot šūnas jeb rekombinantās vakcīnās, jāiekļauj:

- *A/Wisconsin/67/2022 (H1N1)pdm09* -līdzīgs vīruss;
- *A/Massachusetts/18/2022 (H3N2)* - līdzīgs vīruss;
- *B/Austria/1359417/2021 (B/Victoria lineage)*-līdzīgs vīruss

PVO iesaka, izmantojot četrvērtīgas vakcīnas (šūnas jeb rekombinantās vakcīnās vai vakcīnas, kuru ražošanā tiek izmantotas olas) 2024. – 2025. gada gripas sezonā, kā *B/Yamagata* līnija komponentu iekļaut tālāk norādīto:

- *B/Phuket/3073/2013 (B/Yamagata lineage)* -līdzīgs vīruss.

⁴ <https://www.ecdc.europa.eu/en/news-events/acute-respiratory-infections-eueea-epidemiological-update-and-current-public-health-0>

⁵ <https://www.who.int/teams/global-influenza-programme/surveillance-and-monitoring/influenza-updates/current-influenza-update>

⁶ <https://www.who.int/publications/m/item/recommended-composition-of-influenza-virus-vaccines-for-use-in-the-2024-2025-northern-hemisphere-influenza-season>

PAR GRIPAS MONITORINGU

2024.–2025. gada sezonā monitoringā ir iesaistītas 39 ĢĀP desmit administratīvajās teritorijās – Liepāja, Ventpils (Kurzeme), Daugavpils, Rēzekne (Latgale), Jūrmala (Pierīga), Valmieras novads, Gulbenes novads (Vidzeme), Jēkabpils novads, Jelgava (Zemgale) un Rīga.

Kopējais reģistrēto pacientu skaits atlasītajās ĢĀP – 69 730 jeb 3,7% no Latvijas iedzīvotāju populācijas un 6,8% no monitoringa populācijas. ĢĀP katru nedēļu sniedz datus par pacientu skaitu, kas vērsušies pēc medicīniskās palīdzības ārsta praksē gripas, Covid-19, citu AAEI un pneimoniju gadījumos, norādot pacientu skaitu pa vecuma grupām: 0-4, 5-14, 15-64 un 65 gadi un vairāk. Pēc ĢĀP sniegtās informācijas tiek aprēķināta gripas izplatības intensitāte pa teritorijām un pa vecuma grupām.

Lai novērtētu sezonālās gripas epidēmijas smagumu, katru sezonu monitoringā tiek iesaistītas slimnīcas visās administratīvajās teritorijās. Šajā sezonā ir iesaistītas 10 slimnīcas astoņās pilsētās: SIA “Daugavpils reģionālā slimnīca”, SIA “Jelgavas pilsētas slimnīca”, SIA “Jēkabpils reģionālā slimnīca”, SIA “Liepājas reģionālā slimnīca”, SIA “Rēzeknes slimnīca”, SIA “Rīgas Austrumu klīniskā universitātes slimnīca”, SIA “Paula Stradiņa Klīniskā universitātes slimnīca”, VSIA “Bērnu klīniskā universitātes slimnīca”, SIA “Vidzemes slimnīca”, SIA “Ziemeļkurzemes reģionālā slimnīca”. Slimnīcas katru nedēļu, izmantojot Stacionāro ārstniecības iestāžu resursu informācijas sistēmu (SAIRIS), ziņo par kopējo stacionēto pacientu skaitu pa vecuma grupām, kopējo un intensīvās terapijas nodaļā (ITN) stacionēto pacientu skaitu ar smagu akūtu respiratoru infekciju (turpmāk – SARI) pa vecuma grupām, SARI mirušo skaitu pa vecuma grupām un SARI pacientu skaitu, kas testēti uz gripu, Covid-19 un respiratori sincitiālo vīrusu (RSV), t.sk. pozitīvos gadījumus pa vecuma grupām.

Monitoringā tiek iekļautas vispārējās izglītības un pirmsskolas izglītības iestādes visās 10 administratīvajās teritorijās, kas katru nedēļu informē par iestāžu apmeklējumu ceturtdienā. 2024.-2025. gada sezonā tiks iesaistītas 29 skolas kurās mācās aptuveni 20 992 skolēni un 34 pirmsskolas izglītības iestādes, kuras apmeklē aptuveni 5 471 bērni.

Virusoloģijas dati par cirkulējošiem elpceļu vīrusiem tiek saņemti no SIA „Rīgas Austrumu klīniskās universitātes slimnīca” (RAKUS) Nacionālās mikrobioloģijas referenes laboratorijas (turpmāk – NMRL). Pārskatā tiek iekļauta informācija par izmeklēto klīnisko paraugu skaitu, kas tiek izmeklēti NMRL ar polimerāzes ķēdes reakcijas (RL-PKĶR) un Multiplex metodi elpceļu vīrusu noteikšanai. NMRL paraugi tiek saņemti no Rīgas stacionārajām ārstniecības iestādēm, no reģionālajām slimnīcām, kā arī no citām, ambulatorajām iestādēm.

Materiālu sagatavoja: SLIMĪBU PROFILAKSES UN KONTROLES CENTRA Infekcijas slimību uzraudzības un imunizācijas nodaļas epidemioloģe Karīna Venediktova un sabiedrības veselības analītiķe Raina Nikiforova.

2024. – 2025. gada sezonas AAEI un gripas monitoringa 2025. gada 2. nedēļā datus sniedza:

- 38 ģimenes ārstu prakses (reģistrēto pacientu skaits 67 823 jeb 6,6% no iedzīvotāju skaita monitoringa iekļautajās pilsētās; 3,6% no Latvijas iedzīvotāju skaita);
- 10 stacionārās ārstniecības iestādes;
- 29 vispārējās izglītības iestādes un 34 pirmsskolas izglītības iestādes.

Izmantoti SIA Rīgas Austrumu klīniskās universitātes slimnīcas (RAKUS) Nacionālās mikrobioloģijas referenes laboratorijas dati un Valsts zinātniskais institūta "BIOR", Latvijas Biomedicīnas pētījumu un studiju centra un Rīgas Tehniskās universitātes notekūdeņu monitoringa dati.

Pateicamies visiem monitoringa dalībniekiem par sniegto informāciju.

Datu pārpublicēšana un citēšana – atsauce uz Slimību profilakses un kontroles centra “Epidemioloģijas biļetenu” ir obligāta.